

## บทที่ 2

### แนวคิด ทฤษฎี และงานวิจัยที่เกี่ยวข้อง

ในการวิจัยเรื่องการบริหารระบบดูแลช่วยเหลือนักเรียนในโรงเรียนประถมศึกษา สังกัดสำนักงานเขตพื้นที่การศึกษาประถมศึกษากรุงเทพมหานคร ผู้วิจัยได้ศึกษาค้นคว้าเอกสาร ตำรา และงานวิจัยที่เกี่ยวข้องกับตัวแปรต่างๆ เพื่อเป็นแนวทางในการวิจัย ดังนี้

1. การบริหารโรงเรียนประถมศึกษา
  - 1.1 ความหมายของการบริหาร
  - 1.2 แนวคิดทฤษฎีเกี่ยวกับการบริหาร
  - 1.3 องค์ประกอบของคณะกรรมการสถานศึกษาขั้นพื้นฐาน
2. ระบบดูแลช่วยเหลือนักเรียน
  - 2.1 ความหมายของระบบดูแลช่วยเหลือนักเรียน
  - 2.2 องค์ประกอบของระบบการดูแลช่วยเหลือนักเรียน
  - 2.3 ปัจจัยที่เอื้อต่อระบบดูแลช่วยเหลือนักเรียน
3. บริบทของสำนักงานเขตพื้นที่การศึกษาประถมศึกษากรุงเทพมหานคร
4. งานวิจัยที่เกี่ยวข้อง
  - 4.1 งานวิจัยในประเทศ
  - 4.2 งานวิจัยในต่างประเทศ

#### การบริหารโรงเรียนประถมศึกษา

##### 1. ความหมายของการบริหาร

การบริหารงานจำเป็นต้องอาศัยเทคนิคในการบริหารของแต่ละบุคคลที่เข้ามาทำหน้าที่ของผู้บริหาร ซึ่งต้องเป็นผู้ที่มีความรู้ความสามารถ เพราะประสิทธิภาพของการบริหารเป็นปัจจัยสำคัญต่อการส่งผลในการประสบความสำเร็จ ความเจริญก้าวหน้าหรือความล้มเหลวขององค์กร ได้มีผู้ให้ความหมายของคำว่า การบริหาร (Administration) ไว้ดังนี้

จันทรานี สงวนนาม (2551, หน้า 24) กล่าวว่า Getcels and Guba ให้ความหมายว่า การบริหารเป็นกระบวนการทางสังคม 3 ทาง คือ

(1) ทางโครงสร้าง ได้แก่ ความสัมพันธ์ระหว่างผู้บังคับบัญชากับผู้ใต้บังคับบัญชาตามลำดับชั้นของสายการบังคับบัญชา

(2) ทางหน้าที่ ได้แก่ ขั้นตอนของหน่วยงานที่ระบุบทบาทหน้าที่ความรับผิดชอบและสิ่งอำนวยความสะดวกต่างๆ เพื่อให้การบริหารสำเร็จตามเป้าหมาย

(3) ทางปฏิบัติ ได้แก่ กระบวนการบริหารที่บุคคลและกลุ่มบุคคลต้องร่วมกันทำปฏิกิริยาซึ่งกันและกัน

จันทรานี สวงวนนาม (2551, หน้า 24) กล่าวว่า Koontz ได้ให้ความหมายว่าการบริหาร หมายถึงการดำเนินงานให้บรรลุตามเป้าหมายที่ตั้งไว้ โดยมีปัจจัยทั้งหลายเข้ามาเป็นตัวช่วยในการบริหารงาน ได้แก่ คน เงิน และวัสดุสิ่งของ

สุนทร โคตรบรรเทา (2551, หน้า 2) ได้ให้ความหมายของการบริหาร คือ การร่วมกันทำงานของคนตั้งแต่ 2 คน ขึ้นไป ให้บรรลุเป้าหมาย หรือการทำงานในกลุ่มคนเพื่อให้บรรลุเป้าหมายขององค์กร

สมยศ นาวิการ (2550, หน้า 3) ได้ให้ความหมายของการบริหารคือ การทำงานร่วมกับบุคคลเพื่อสร้างบรรยากาศและการใช้ทรัพยากรขององค์กรอย่างมีประสิทธิภาพ การบริหารจะมีประสิทธิภาพเมื่อการบริหารบรรลุผลสำเร็จตามวัตถุประสงค์ และการบริหารจะมีประสิทธิภาพถ้าทรัพยากรขององค์กรถูกใช้อย่างประหยัดและรู้คุณค่า

จากความหมายของการบริหารดังกล่าว สรุปได้ว่า การบริหารคือ การทำงานร่วมกันของบุคคลตั้งแต่ 2 คน ขึ้นไป เพื่อให้บรรลุวัตถุประสงค์ขององค์กรที่ได้ตั้งไว้ โดยมีปัจจัยหลายอย่างเข้ามาเป็นตัวช่วยในการบริหาร เช่น คน เงิน วัสดุสิ่งของ เป็นต้น

## 2. แนวคิดทฤษฎีเกี่ยวกับการบริหาร

พระมหาอุทัยชัย วชิรเมธี (ว.วชิรเมธี, 2550, หน้า 25-32) กล่าวว่า ผู้บริหารงานที่ดีจะต้องมีวิธีการบริหารงานที่จะทำให้ชนะใจลูกน้อง ธรรมะสำหรับผู้บริหารงาน คือ จะต้องมีความหนักแน่นมั่นคง และสามารถเป็นเสาหลักในการสร้างความเชื่อมั่นให้แก่ลูกน้องได้ มีความสามารถในการแบ่งงานให้ลูกน้องทำตามความชำนาญของแต่ละคน และรู้จักกระจายอำนาจให้แก่ลูกน้องได้ช่วยแบ่งเบาภาระของตนเอง ดังนั้นผู้บริหารงานที่ดีจึงเป็นผู้ที่คอยดูแลภาพรวมในการทำงานของบุคคลในองค์กร

สุทัศน์ จอกสถิต (2550, หน้า 10) ได้กล่าวสรุปว่า การบริหารโรงเรียนคือ การดำเนินงานต่างๆ ภายใต้ขอบเขตทั้ง 4 ด้าน คือ ด้านวิชาการ ด้านงบประมาณ ด้านบุคลากร และด้านการบริหารงานทั่วไป เพื่อพัฒนานักเรียนให้เป็นคนดี มีความรู้และดำรงชีวิตอยู่ในสังคมได้อย่างมีความสุข

สาคร สุขศรีวงศ์ (2550, หน้า 26-27) ซึ่งกล่าวถึงกระบวนการการบริหารว่ามี 4 ขั้นตอน คือ 1. การวางแผน (Planning) คือ การตั้งเป้าหมายและการกำหนดแนวทางวิธีการทำงาน เพื่อให้สามารถดำเนินตามวัตถุประสงค์หรือเป้าหมายที่ตั้งไว้ 2. การจัดองค์กร (Organizing) คือ การแบ่งแผนงาน และการจัดบุคลากรให้เหมาะสมกับงานที่ได้รับมอบหมาย มีการจัดสรรทรัพยากรต่างๆ ให้เหมาะสมสอดคล้องกับแผนงาน เพื่อให้องค์กรสามารถดำเนินการตามแผนให้บรรลุวัตถุประสงค์และเป้าหมายที่กำหนด 3. การนำ (Leading) คือ ภาวะผู้นำ (Leadership) และการจูงใจ (Motivation) ซึ่งเกี่ยวข้องกับการพัฒนาตัวผู้บริหารเอง และการชักจูงหรือกระตุ้นให้ผู้อื่นทำงานได้เต็มความรู้ความสามารถ 4. การควบคุม (Controlling) คือ การควบคุมองค์กรให้ดำเนินงานต่างๆ ภายในองค์กรให้เป็นไปตามแผนงานและบรรลุเป้าหมายที่กำหนด

จากที่กล่าวมาข้างต้น ผู้วิจัยเห็นว่าหลักการบริหารที่สำคัญและมีการนำมาใช้มากในขณะนี้คือ หลักการบริหาร POLC ซึ่งประกอบด้วย การวางแผน (Planning) การจัดองค์กร

(Organizing) การนำ (Leading) และการควบคุม (Controlling) ผู้วิจัยจึงนำหลักการบริหารนี้มาใช้ในการศึกษาเรื่องการบริหารงานระบบ ดูแลช่วยเหลือนักเรียน

### 3. องค์ประกอบของคณะกรรมการสถานศึกษาขั้นพื้นฐาน

ในสถานศึกษาขนาดเล็ก ให้มีคณะกรรมการสถานศึกษา จำนวน 9 คน และสถานศึกษาขนาดใหญ่ให้มีคณะกรรมการสถานศึกษา จำนวน 15 คน ประกอบด้วย (กระทรวงศึกษาธิการ, 2546, หน้า 1)

- (1) ประธานกรรมการ (มาจากกรรมการผู้ทรงคุณวุฒิ)
- (2) กรรมการที่ เป็นผู้แทนผู้ปกครอง จำนวน 1 คน
- (3) กรรมการที่ เป็นผู้แทนครู จำนวน 1 คน
- (4) กรรมการที่ เป็นผู้แทนองค์กรชุมชน จำนวน 1 คน
- (5) กรรมการที่ เป็นผู้แทนองค์กรปกครองส่วนท้องถิ่น จำนวน 1 คน
- (6) กรรมการที่ เป็นผู้แทนศิษย์เก่า จำนวน 1 คน
- (7) กรรมการที่ เป็นผู้แทนพระภิกษุสงฆ์ หรือผู้แทนองค์กรศาสนาในพื้นที่
  - (7.1) สถานศึกษาขนาดเล็ก จำนวน 1 รูป หรือ 1 คน
  - (7.2) สถานศึกษาขนาดใหญ่ จำนวน 1 รูป หรือ 1 คน หรือ 1 รูป กับ 1 คน
- (8) กรรมการผู้ทรงคุณวุฒิสำหรับสถานศึกษาขนาดเล็ก จำนวน 1 คน และสำหรับสถานศึกษาขนาดใหญ่ จำนวน 6 คน
- (9) ผู้อำนวยการ เป็นกรรมการและเลขานุการ

### ระบบดูแลช่วยเหลือนักเรียน

#### 1. ความหมายของระบบดูแลช่วยเหลือนักเรียน

กรมสุขภาพจิต (2544, หน้า 15) กล่าวว่า การดูแลช่วยเหลือนักเรียน หมายถึง การดูแลช่วยเหลือนักเรียน เป็นกระบวนการดำเนินงานช่วยเหลือนักเรียนตามขั้นตอน โดยมีครูที่ปรึกษาเป็นผู้ดำเนินการอย่างใกล้ชิด และมีการประสานความร่วมมือไปยังบุคลากรที่มีส่วนเกี่ยวข้องทั้งภายในและภายนอกสถานศึกษา

กรมสามัญศึกษา (2544, หน้า 51) กล่าวว่า การดูแลช่วยเหลือนักเรียน หมายถึง การส่งเสริม การป้องกัน และแก้ไขปัญหา โดยตามวิธีการของครูที่ปรึกษาและบุคลากรที่เกี่ยวข้อง เพื่อใช้ในการดำเนินงานพัฒนานักเรียนให้มีคุณลักษณะที่พึงประสงค์ และปลอดภัยจากสารเสพติด

สำนักงานคณะกรรมการการศึกษาขั้นพื้นฐาน (2547, หน้า 3) กล่าวว่า ระบบการดูแลช่วยเหลือนักเรียน เป็นกระบวนการดำเนินงานดูแลช่วยเหลือนักเรียนที่มีขั้นตอนชัดเจน โดยมีครูประจำชั้น/ครูที่ปรึกษาเป็นบุคลากรหลักในการดำเนินงาน และบุคลากรทุกฝ่ายที่เกี่ยวข้องทั้งในและนอกสถานศึกษา อันได้แก่ คณะกรรมการสถานศึกษา ผู้ปกครอง ชุมชน ผู้บริหาร ตลอดจนครูทุกคนมีส่วนร่วมในการดำเนินงาน

สำนักงานคณะกรรมการการศึกษาขั้นพื้นฐาน (2547, หน้า 15) กล่าวว่า ระบบการดูแลช่วยเหลือนักเรียน หมายถึง กระบวนการดำเนินงานดูแลช่วยเหลือนักเรียนอย่างมีขั้นตอน พร้อมด้วยวิธีการ ซึ่งมีองค์ประกอบสำคัญ 5 ประการ คือ การรู้จักนักเรียนเป็นรายบุคคล การคัดกรองนักเรียน การส่งเสริมนักเรียน การป้องกันและแก้ไขปัญหาของนักเรียน และการส่งต่อนักเรียน

สรุปได้ว่า ระบบการดูแลช่วยเหลือนักเรียน เป็นกระบวนการดำเนินงานดูแลช่วยเหลือนักเรียนอย่างมีขั้นตอน โดยมีครูที่ปรึกษาเป็นบุคลากรหลักในการดำเนินการอย่างใกล้ชิด มีการประสานความร่วมมือกับบุคลากรที่เกี่ยวข้องทั้งภายในและภายนอกสถานศึกษา อันได้แก่ คณะกรรมการสถานศึกษา ผู้ปกครอง ชุมชน ผู้บริหาร ตลอดจนครูทุกคนมีส่วนร่วมในการดำเนินงาน ซึ่งมีองค์ประกอบสำคัญ 5 ประการ คือ การรู้จักนักเรียนเป็นรายบุคคล การคัดกรองนักเรียน การส่งเสริมนักเรียน การป้องกันและแก้ไขปัญหาของนักเรียน และการส่งต่อนักเรียน

## 2. องค์ประกอบของระบบการดูแลช่วยเหลือนักเรียน

ระบบการดูแลช่วยเหลือนักเรียน เป็นกระบวนการดำเนินงานที่มีองค์ประกอบสำคัญ 5 ประการ คือ (สำนักงานคณะกรรมการการศึกษาขั้นพื้นฐาน, 2549, หน้า 35-54)

- (1) การรู้จักนักเรียนเป็นรายบุคคล
- (2) การคัดกรองนักเรียน
- (3) การส่งเสริมนักเรียน
- (4) การป้องกันและแก้ไขปัญหา
- (5) การส่งต่อ

แต่ละองค์ประกอบของระบบการดูแลช่วยเหลือนักเรียนดังกล่าว มีความสำคัญ มีวิธีการและเครื่องมือที่แตกต่างกันไป แต่มีความสัมพันธ์เกี่ยวเนื่องกันซึ่งเอื้อให้การดูแลช่วยเหลือนักเรียนของโรงเรียนเป็นระบบที่มีประสิทธิภาพ

### 2.1 การรู้จักนักเรียนเป็นรายบุคคล

นักเรียนแต่ละคนมีพื้นฐานความเป็นมาของชีวิตที่ไม่เหมือนกัน หล่อหลอมให้เกิดพฤติกรรมหลากหลายรูปแบบ ทั้งด้านบวกและด้านลบ ดังนั้น การรู้จักข้อมูลที่เป็นเกี่ยวกับตัวนักเรียนจึงเป็นสิ่งสำคัญที่จะช่วยให้ครูประจำชั้น/ครูที่ปรึกษามีความเข้าใจนักเรียนมากขึ้น สามารถนำข้อมูลมาวิเคราะห์เพื่อการคัดกรองนักเรียนเป็นประโยชน์ในการส่งเสริมพัฒนา การป้องกัน แก้ไข และช่วยเหลือนักเรียนได้อย่างถูกต้อง ซึ่งเป็นข้อมูลเชิงประจักษ์มิใช่การใช้ความรู้สึกหรือการคาดเดา โดยเฉพาะในการแก้ไขปัญหาของนักเรียน ซึ่งจะช่วยให้ไม่เกิดข้อผิดพลาดต่อการช่วยเหลือนักเรียนหรือเกิดได้น้อยที่สุด ข้อมูลพื้นฐานของนักเรียนครูประจำชั้น/ครูที่ปรึกษาควรมีข้อมูลเกี่ยวกับนักเรียนดังนี้

#### 2.1.1 ด้านความสามารถ

- 1) การเรียน
- 2) ความสามารถพิเศษ/อัจฉริยะ

#### 2.1.2 ด้านสุขภาพ

- 1) ร่างกาย/ความพิการ
- 2) จิตใจ-พฤติกรรม

#### 2.1.3 ด้านครอบครัว

- 1) เศรษฐกิจ
- 2) การคุ้มครองสวัสดิภาพ

2.1.4 ด้านสารเสพติด

2.1.5 ด้านความปลอดภัย

2.1.6 พฤติกรรมทางเพศ

2.1.7 ด้านอื่นๆ ที่ครูพบเพิ่มเติมซึ่งมีความสำคัญหรือเกี่ยวข้องกับการดูแล

ช่วยเหลือนักเรียน

## 2.2 การคัดกรองนักเรียน

การคัดกรองนักเรียน เป็นการวิเคราะห์ข้อมูลทั้งหมดที่ได้จากการรู้จักนักเรียน เป็นรายบุคคล แล้วนำผลที่ได้ มาจำแนกตามเกณฑ์การคัดกรองที่โรงเรียนได้จัดทำขึ้นโดยโรงเรียน ควรมีการประชุมครู กำหนดเกณฑ์การคัดกรอง เพื่อจัดกลุ่มนักเรียนร่วมกัน ให้เป็นที่ยอมรับของครูใน โรงเรียนและสอดคล้องกับสภาพความเป็นจริง รวมทั้งให้มีการกำหนดเกณฑ์ว่า ความรุนแรง หรือ ความถี่เท่าไรจึงจัดอยู่ในกลุ่มเสี่ยงหรือกลุ่มมีปัญหา อย่าให้นักเรียนรู้ว่าตนเองจัดอยู่ในกลุ่มใด ควร เก็บเป็นความลับโดยแบ่งออกเป็น 3 กลุ่มดังนี้

2.2.1 กลุ่มปกติ หมายถึง นักเรียนที่ไม่มี พฤติกรรมที่เป็นปัญหาและส่งผล กระทบต่อวิถีชีวิตประจำวันของตนเองหรือสังคมส่วนรวมในด้านลบ

2.2.2 กลุ่มเสี่ยง หมายถึง นักเรียนที่มีพฤติกรรมเบี่ยงเบนไปจากปกติ เช่น เก็บตัว แสดงออกเกินขอบเขต การปรับตัวทางเพศไม่เหมาะสม ทดลองสิ่งเสพติด ผลการเรียน เปลี่ยนแปลงไปในทางลบด้านลบ

2.2.3 กลุ่มมีปัญหา หมายถึง นักเรียนมีพฤติกรรมที่เป็นปัญหาชัดเจน มีผล กระทบต่อวิถีชีวิตประจำวันของตนเองหรือต่อสังคม ส่วนรวมในด้านลบ

## 2.3 การส่งเสริมและพัฒนานักเรียน

การส่งเสริมและพัฒนานักเรียน เป็นการสนับสนุนให้นักเรียนทุกคนที่อยู่ในความ ดูแลของครูประจำชั้น/ครูที่ปรึกษา ให้เป็นบุคคลที่มีคุณภาพ มีความภาคภูมิใจในตนเอง ซึ่งจะช่วย ป้องกันมิให้นักเรียนที่อยู่ในกลุ่มปกติกลายเป็นนักเรียนกลุ่มเสี่ยงหรือกลุ่มมีปัญหา และเป็นการช่วยให้นักเรียนกลุ่มเสี่ยง/มีปัญหากลับมามีพฤติกรรมดีขึ้นตามที่โรงเรียนหรือชุมชนคาดหวัง การส่งเสริม และพัฒนานักเรียน

## 2.4 การป้องกันช่วยเหลือและแก้ไข

ในการดูแลช่วยเหลือนักเรียน ครูประจำชั้น / ครูที่ปรึกษา ควรให้ความเอาใจใส่ กับนักเรียนทุกคนเท่าเทียมกัน แต่สำหรับนักเรียนกลุ่มเสี่ยงมีปัญหา นั้นจำเป็นอย่างมากที่ต้องให้ความ ดูแลเอาใจใส่อย่างใกล้ชิดและหาวิธีการช่วยเหลือ ทั้งการป้องกันและแก้ไขปัญหา โดยไม่ปล่อยปละ ละเลยนักเรียนจนกลายเป็นปัญหาของสังคม

การป้องกันและแก้ไขปัญหานี้ให้กับนักเรียนมีหลายเทคนิควิธีการ ดังนี้

2.4.1 การให้คำปรึกษาเบื้องต้น

2.4.2 การจัดกิจกรรมเพื่อป้องกันและแก้ไขปัญหา

2.4.3 การติดตาม ดูแลช่วยเหลือ

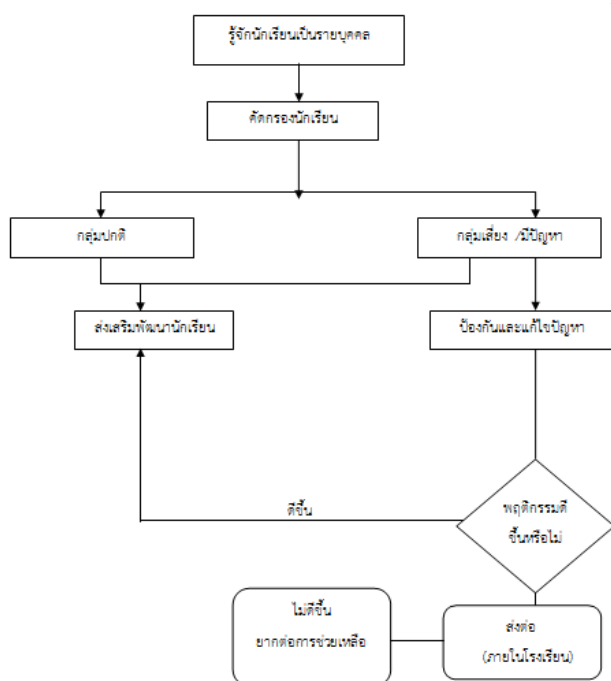
## 2.5 การส่งต่อนักเรียน

ในการป้องกันและแก้ไขปัญหานักเรียนโดยครูประจำชั้น/ครูที่ปรึกษา ตามกระบวนการการป้องกันและช่วยเหลือนักเรียนนั้น ในกรณีที่ปัญหายากต่อการช่วยเหลือ หรือช่วยเหลือแล้วนักเรียนมีพฤติกรรมไม่ดีขึ้น ก็ควรส่งต่อผู้เชี่ยวชาญเฉพาะด้าน กรณีที่มีเด็กมีความสามารถพิเศษหรือเด็กอัจฉริยะ เด็กที่มีความต้องการพิเศษ เด็กด้อยโอกาส ก็ควรส่งต่อผู้เชี่ยวชาญเฉพาะด้านหรือหน่วยงานที่เกี่ยวข้อง เพื่อให้นักเรียนได้รับการส่งเสริมพัฒนาและช่วยเหลืออย่างถูกทางและรวดเร็วขึ้น การส่งต่อ แบ่งเป็น 2 แบบ คือ

2.5.1 การส่งต่อภายใน ครูประจำชั้น/ครูที่ปรึกษาส่งต่อไปยังครูแนะแนวหรือผู้เกี่ยวข้องที่สามารถให้ความช่วยเหลือนักเรียนได้ ทั้งนี้ขึ้นอยู่กับสภาพปัญหา และความต้องการของนักเรียน

2.5.2 การส่งต่อภายนอกเป็นการส่งนักเรียนไปให้ผู้เชี่ยวชาญเฉพาะทางหรือองค์กรที่เกี่ยวข้องได้ช่วยเหลือพัฒนานักเรียน กรณีที่เกินความสามารถของโรงเรียน โดยครูแนะแนวหรือผู้เกี่ยวข้องเป็นผู้ดำเนินการส่งต่อและมีการติดต่อรับทราบผลการช่วยเหลือเป็นระยะอย่างต่อเนื่อง กระบวนการดำเนินงานทั้ง 5 ประการดังกล่าว แสดงให้เห็นเป็นแผนภูมิในหน้าต่อไป

### แผนภูมิแสดงกระบวนการดำเนินงานตามระบบการดูแลช่วยเหลือนักเรียนของครูที่ปรึกษา



ภาพที่ 2.1 แผนภูมิแสดงกระบวนการดำเนินงานตามระบบการดูแลช่วยเหลือนักเรียนของครูที่ปรึกษา (สำนักงานคณะกรรมการการศึกษาขั้นพื้นฐาน, 2547, หน้า 36)

กระบวนการดำเนินงานตามระบบการดูแลช่วยเหลือนักเรียนเป็นหน้าที่และความรับผิดชอบของครูที่ปรึกษาตลอดกระบวนการ โดยมีการประสานงานหรือรับการสนับสนุนจากผู้บริหาร ครูที่เกี่ยวข้อง รวมถึงผู้ปกครอง ซึ่งมีวิธีการและเครื่องมือตัวอย่างสรุปได้ ดังนี้

**ตารางที่ 2.1** กระบวนการดำเนินงาน วิธีการและเครื่องมือของระบบดูแลช่วยเหลือนักเรียน

กระบวนการดำเนินงาน	วิธีการ	เครื่องมือ
<b>1. การรู้จักนักเรียนเป็นรายบุคคล</b> 1.1 ด้านความสามารถ - การเรียน - ความสามารถอื่นๆ 1.2 ด้านสุขภาพ - ร่างกาย - จิตใจ - พฤติกรรม 1.3 ด้านครอบครัว - เศรษฐกิจ - การคุ้มครองนักเรียน 1.4 ด้านอื่นๆ	<b>ศึกษาข้อมูลจากการใช้</b> 1) ระเบียบสะสม 2) แบบประเมินพฤติกรรมเด็ก (SDQ) 3) อื่นๆ เช่น - แบบประเมินความฉลาดทางอารมณ์ (E.Q.) - แบบสัมภาษณ์นักเรียน - แบบสังเกตพฤติกรรมนักเรียน - แบบสัมภาษณ์ผู้ปกครองและเยี่ยมบ้านนักเรียน ฯลฯ	1) ระเบียบสะสม 2) แบบประเมินพฤติกรรมเด็ก (SDQ) 3) อื่นๆ เช่น - แบบประเมินความฉลาดทางอารมณ์ (E.Q.) - แบบสัมภาษณ์นักเรียนแบบ - แบบสังเกตพฤติกรรมนักเรียน - แบบสัมภาษณ์ผู้ปกครองและเยี่ยมบ้านนักเรียน ฯลฯ
<b>2. การคัดกรองนักเรียน</b> 2.1 กลุ่มปกติ 2.2 กลุ่มเสี่ยง/มีปัญหา	<b>ดำเนินการต่อไป</b> 1) วิเคราะห์ข้อมูลจาก 1.1 ระเบียบสะสม 1.2 แบบประเมินพฤติกรรมเด็ก (SDQ) 1.3 แหล่งข้อมูลอื่นๆ 2) คัดกรองนักเรียนตามเกณฑ์การคัดกรองของโรงเรียน	1) เกณฑ์การคัดกรอง 2) แบบสรุปผลการคัดกรองและช่วยเหลือนักเรียนเป็นรายบุคคล 3) แบบสรุปผลการคัดกรองนักเรียนเป็นห้อง
<b>3. ส่งเสริมนักเรียน</b> (สำหรับนักเรียนทุกกลุ่ม)	<b>ดำเนินการต่อไป</b> 1) จัดกิจกรรมโฮมรูม (Homeroom) 2) จัดประชุมผู้ปกครองชั้นเรียน (Classroom meeting) หรือ 3) จัดกิจกรรมอื่นๆ ที่ครูพิจารณาว่าเหมาะสมในการส่งเสริมนักเรียนให้มีคุณภาพมากขึ้น	1) แนวทางในการจัดกิจกรรมโฮมรูมของโรงเรียน 2) แนวทางการจัดกิจกรรมประชุมผู้ปกครองชั้นเรียนของโรงเรียน 3) แบบบันทึก /สรุปประเมินผลการดำเนินกิจกรรม - โฮมรูม - ประชุมผู้ปกครองชั้นเรียน - อื่นๆ

ตารางที่ 2.1 กระบวนการดำเนินงาน วิธีการและเครื่องมือของระบบดูแลช่วยเหลือนักเรียน (ต่อ)

กระบวนการดำเนินงาน	วิธีการ	เครื่องมือ
4. การป้องกันการแก้ไขปัญหา (จำเป็นมากสำหรับนักเรียน กลุ่มเสี่ยง/มีปัญหา)	<b>ดำเนินการต่อไปนี้</b> 1) ให้การปรึกษาเบื้องต้น 2) ประสานงานกับครูและผู้เกี่ยวข้อง อื่นๆ เพื่อการจัดกิจกรรมสำหรับ การป้องกันและช่วยเหลือปัญหาของ นักเรียนคือ 2.1 กิจกรรมในห้องเรียน 2.2 กิจกรรมเสริมหลักสูตร 2.3 กิจกรรมเพื่อช่วยเพื่อน 2.4 กิจกรรมซ่อมเสริม 2.5 กิจสื่อสารกับผู้ปกครอง	1) แนวทางในการจัดกิจกรรมเพื่อ ป้องกันและแก้ไขปัญหานักเรียน 5 กิจกรรม 2) แบบบันทึกสรุปการคัดกรอง และช่วยเหลือนักเรียนเป็น รายบุคคล 3) แบบบันทึกรายงานผลการดูแล ช่วยเหลือนักเรียน
5. การส่งต่อ 5.1 ส่งต่อภายใน 5.2 ส่งต่อภายนอก	<b>ดำเนินการต่อไปนี้</b> 1) บันทึกการส่งนักเรียนไปยังครูที่ เกี่ยวข้องในการช่วยเหลือนักเรียน ต่อไป เช่น ครูแนะแนว ครูปกครอง ครูประจำวิชา ครูพยาบาล เป็นต้น ซึ่งเป็นการส่งต่อภายใน 2) บันทึกการส่งนักเรียนไปยังผู้เชี่ยวชาญ ภายนอกโดยครูแนะแนวหรือ ฝ่ายปกครองเป็นผู้ดำเนินการซึ่ง เป็นการส่งต่อภายนอก	1) แบบบันทึกการส่งต่อของ โรงเรียน 2) แบบรายงานแจ้งผลการ ช่วยเหลือนักเรียน

### 3. ปัจจัยที่เอื้อต่อระบบดูแลช่วยเหลือนักเรียน

#### 3.1 การดูแลช่วยเหลือนักเรียนของครูแนะแนวและผู้เกี่ยวข้อง

สำนักงานคณะกรรมการการศึกษาขั้นพื้นฐาน (2546, หน้า 6) กล่าวถึงปัจจัยที่มีผลต่อประสิทธิภาพของการดำเนินงานระบบดูแลช่วยเหลือนักเรียนไว้ ดังนี้

(1) ผู้บริหารโรงเรียน รวมทั้งผู้ช่วยบริหารโรงเรียนทุกฝ่าย ตระหนักถึงความสำคัญของระบบการดูแลช่วยเหลือนักเรียน และให้การสนับสนุนการดำเนินงาน หรือร่วมกิจกรรมตามความเหมาะสมอย่างสม่ำเสมอ

(2) ครูทุกคนและผู้เกี่ยวข้องจำเป็นต้องมีความตระหนัก ในความสำคัญของระบบการดูแลช่วยเหลือนักเรียน มีทัศนคติที่ดีต่อนักเรียน และมีความสุขที่จะพัฒนานักเรียนในทุกด้าน

(3) คณะกรรมการหรือคณะทำงานทุกคณะ ต้องมีการประสานงานอย่างใกล้ชิดและมีการประชุมในแต่ละคณะ อย่างสม่ำเสมอตามที่กำหนด

(4) ครูที่ปรึกษาเป็นบุคลากรหลักสำคัญในการดำเนินงาน โดยได้รับความร่วมมือจากครูทุกคนในโรงเรียน รวมทั้งการสนับสนุนในเรื่องต่างๆ จากโรงเรียน



(5) การอบรมให้ความรู้และทักษะ รวมทั้งการเผยแพร่ข้อมูล ความรู้แก่ครูที่ปรึกษาหรือผู้เกี่ยวข้องในเรื่องที่เอื้อประโยชน์ต่อครูดูแลช่วยเหลือนักเรียนเป็นสิ่งจำเป็น โดยเฉพาะเรื่องทักษะการปรึกษาเบื้องต้นและแนวทางการแก้ไขปัญหาต่างๆ ของนักเรียน ซึ่งโรงเรียนควรดำเนินการอย่างต่อเนื่องและสม่ำเสมอ

### 3.2 ผลสำเร็จของระบบการดูแลช่วยเหลือนักเรียน

3.2.1 บุคลากรทุกคนตระหนักถึงความสำคัญของระบบการดูแลช่วยเหลือนักเรียน

3.2.2 ผู้รับผิดชอบวางระบบและดำเนินงานตามระบบได้อย่างมีประสิทธิภาพ

3.2.3 ระบบการดูแลช่วยเหลือนักเรียนสามารถบูรณาการเข้ากับภารกิจของโรงเรียนได้

3.2.4 สร้างบรรยากาศการทำงานแบบมีส่วนร่วมและเป็นประชาธิปไตย

3.2.5 มีสารสนเทศของระบบการดูแลช่วยเหลือนักเรียน

3.2.6 มีข้อมูลการนิเทศ กำกับ ติดตาม ตรวจสอบและประเมินผลการดำเนินงาน สรุปรายงานและประชาสัมพันธ์ (สำนักงานคณะกรรมการการศึกษาขั้นพื้นฐาน, 2547, หน้า 35)

### บริบทของสำนักงานเขตพื้นที่การศึกษาประถมศึกษากรุงเทพมหานคร

สำนักงานการประถมศึกษากรุงเทพมหานคร มีชื่อย่อว่า สป.กทม.สังกัดสำนักงานคณะกรรมการการประถมศึกษาแห่งชาติ (สปช.) กระทรวงศึกษาธิการเป็นหน่วยงานบริหารการศึกษาที่ตั้งขึ้นอันเนื่องมาจากการเปลี่ยนแปลง โครงสร้างและระบบการบริหารการประถมศึกษาแห่งชาติเมื่อ 1 ตุลาคม 2523 ตามพระราชกฤษฎีกาฉบับพิเศษ เล่มที่ 97 ตอนที่ 158 วันที่ 13 ตุลาคม 2523

ตามพระราชกฤษฎีกาแบ่งส่วนราชการสำนักงานคณะกรรมการการประถมศึกษาแห่งชาติ กระทรวงศึกษาธิการ พ.ศ. 2523 ตามมาตรา 3 วรรค 5 กำหนดให้มีสำนักงานการประถมศึกษากรุงเทพมหานคร สป.กทม.เป็นหน่วยงานบริหารการศึกษาตั้งอยู่ในส่วนกลาง เป็นหน่วยงานที่ไม่มีสำนักงานการประถมศึกษาอำเภอ/กิ่งอำเภอ ดังนั้น การบริหารจากโรงเรียนและกลุ่มโรงเรียนจึงขึ้นตรงต่อ สป.กทม.

ตามพระราชบัญญัติโอนกิจการบริหารโรงเรียนประชาบาลขององค์การบริหารส่วนจังหวัด และโรงเรียนประถมศึกษาของกรมสามัญศึกษา กระทรวงศึกษาธิการ ไปเป็นของสำนักงานคณะกรรมการการประถมศึกษาแห่งชาติ กระทรวงศึกษาธิการ 2523 ตามมาตรา 14 กำหนดให้โอนบรรดาข้าราชการพลเรือนสามัญ ข้าราชการพลเรือนวิสามัญ ข้าราชการครู ลูกจ้างของกรมสามัญศึกษากระทรวงศึกษาธิการในส่วนที่เกี่ยวข้องกับโรงเรียนประถมศึกษา ยกเว้นโรงเรียนศึกษาพิเศษ และโรงเรียนศึกษาสงเคราะห์ไปเป็นข้าราชการพลเรือนสามัญ ข้าราชการพลเรือนวิสามัญ ข้าราชการครู หรือลูกจ้าง แล้วแต่กรณีของสำนักงานคณะกรรมการการประถมศึกษาแห่งชาติ กระทรวงศึกษาธิการ

ในมาตรา 15 ได้ให้โรงเรียนประชาบาลและโรงเรียนประถมศึกษา ซึ่งโอนตาม พ.ร.บ. นี้ โรงเรียนใดอยู่ในเขตกิ่งอำเภอ อำเภอ จังหวัดใด ให้ถือว่าโรงเรียนนั้นสังกัดสำนักงานการประถมศึกษา กิ่งอำเภอ อำเภอ หรือสำนักงานการประถมศึกษาจังหวัดและให้สำนักงานการประถมศึกษาจังหวัด มีอำนาจหน้าที่ควบคุมดูแลโรงเรียนนั้นด้วย

ดังนั้น ตาม พ.ร.บ. ฉบับนี้โรงเรียนสังกัดกองการประถมศึกษา จำนวน 35 โรงเรียน จึงได้ โอนมาสังกัด สป.กทม. สำนักงานคณะกรรมการการประถมศึกษาแห่งชาติ

ข้อสังเกต โรงเรียนในสังกัด สป.กทม. มีเฉพาะโรงเรียนประถมศึกษาที่โอนมาจากกอง การประถมศึกษา กรมสามัญศึกษา ซึ่งมีจำนวน 37 โรงเรียน และต่อมาได้มีการจัดตั้งโรงเรียนเพิ่มขึ้น อีก 3 โรงเรียน คือ โรงเรียนพระตำหนักสวนกุหลาบ ปี พ.ศ. 2525 โรงเรียนพระยาประเสริฐสุนทรา ศรัยฯ ปี พ.ศ. 2529 และโรงเรียนไทยรัฐวิทยา 75 ปี พ.ศ. 2532 ปัจจุบัน สป.กทม. มีโรงเรียนใน สังกัดทั้งสิ้น 38 โรงเรียน

เนื่องจาก สป.กทม. เป็นหน่วยงานบริหารการศึกษาที่ตั้งขึ้นในส่วนกลาง งานส่วนหนึ่งจึง ถูกกำหนดไว้ด้วยระเบียบต่างๆ ให้เป็นสำนักงานในราชการส่วนกลางอีกด้วย

ตำแหน่งผู้อำนวยการการประถมศึกษากรุงเทพมหานคร คนแรกที่ได้รับการแต่งตั้งให้เป็น ผู้รักษาการในตำแหน่ง ผอ.ป.กทม. คือ นายสุจรรย์ (จรรย์) เกียรติมงคล ผู้อำนวยการโรงเรียนวัด หนึ่ง สังกัดกองการประถมศึกษา กรมสามัญศึกษา (เดิม) ซึ่งแตกต่างไปจากผู้อำนวยการ การประถมศึกษาจังหวัด ซึ่งได้กำหนดไว้ในมาตรา 20 แห่ง พ.ร.บ. โอนกิจการบริหารโรงเรียน ประชาบาลขององค์การบริหารส่วนจังหวัด และโรงเรียนประถมศึกษาของกรมสามัญศึกษา กระทรวงศึกษาธิการ ไปเป็นของสำนักงานคณะกรรมการการประถมศึกษาแห่งชาติ กระทรวงศึกษาธิการ พ.ศ. 2523 ที่กล่าวโดยสรุปว่า ในระหว่างที่ยังไม่ได้แต่งตั้ง ผู้อำนวยการ การประถมศึกษาจังหวัดให้หัวหน้าส่วนการศึกษา หรือผู้รักษาการในตำแหน่งดังกล่าว ซึ่งโอนตาม พ.ร.บ. นี้ รักษาการในตำแหน่งผู้อำนวยการการประถมศึกษาจังหวัดต่อมา นายสุจรรย์ (จรรย์) เกียรติมงคล ก็ได้ผ่านการประเมินจากคณะกรรมการฯ และได้รับการแต่งตั้งให้ดำรงตำแหน่ง ผู้อำนวยการการประถมศึกษากรุงเทพมหานคร ปี พ.ศ. 2523-2529

สป.กทม. มีโรงเรียนในสังกัด 38 โรงเรียนแบ่งเป็น 5 กลุ่มโรงเรียน ดังนี้

1. กลุ่มทวารวดี ได้แก่ โรงเรียนพญาไท ไชยสิทธิ์ โสภณราชวินิต วัดโบสถ์ วัดโสมนัส วัดอมรินทราราม อนุบาลวัดปรีนัยก
2. กลุ่มอยุธยา ได้แก่ โรงเรียนบางบัว วัดใหม่ช่องลม พิบูลอุปถัมภ์ วัดอุทัยธาราม อนุบาลพิบูลเวศม์ อนุบาลสามเสนฯ พระยาประเสริฐสุนทราศรัยฯ ไทยรัฐวิทยา 75
3. กลุ่มสุโขทัย ได้แก่ โรงเรียนวัดพลับพลาชัย ประถมทวิธาภิเศก มหาวิธานูวัตร วัดชนะ สงคราม วัดชัยชนะสงคราม วัดประยูรวงศาวาส วัดเวตะวันธรรมาวาส พระตำหนักสวนกุหลาบ
4. กลุ่มกรุงธน ได้แก่ โรงเรียนประถมบางแค วัดเจ้ามูล วัดช่างเหล็ก วัดหนึ่ง วัดนาคปรก วัดหงส์รัตนาราม อนุบาลนางนอง วัดสังข์กระจายฯ
5. กลุ่มรัตนโกสินทร์ ได้แก่ โรงเรียนทุ่งมหาเมฆ ดาราคาม บ้านหนองบอนฯ ประถม นนทรี สายน้ำทิพย์ วัดด่าน วัดมหาบุศย์ฯ

ต่อมา กระทรวงศึกษาธิการ ได้มีการปรับเปลี่ยนระบบบริหารและการจัดการศึกษาตามโครงสร้างใหม่ของกระทรวงศึกษาธิการ ตามระเบียบบริหารราชการกระทรวงศึกษาธิการ พ.ศ. 2546 ได้แบ่งส่วนราชการโดยกำหนดให้สำนักงานเขตพื้นที่การศึกษาอยู่ภายใต้การกำกับดูแลของสำนักงานคณะกรรมการการศึกษาขั้นพื้นฐาน มีหน้าที่ดำเนินการให้เป็นไปตามอำนาจหน้าที่ของคณะกรรมการเขตพื้นที่การศึกษา ตามมาตรา 39 แห่งพระราชบัญญัติการศึกษาแห่งชาติ พ.ศ. 2542 และมาตรา 37 แห่งพระราชบัญญัติระเบียบบริหารราชการกระทรวงศึกษาธิการ พ.ศ. 2546 โดยประกาศจัดตั้งสำนักงานเขตพื้นที่การศึกษาจำนวน 175 เขตพื้นที่การศึกษา

ในกรุงเทพมหานคร มีสำนักงานเขตพื้นที่การศึกษา จำนวน 3 เขตพื้นที่การศึกษา ได้แก่ สำนักงานเขตพื้นที่การศึกษากทม. เขต 1 สำนักงานเขตพื้นที่การศึกษากทม. เขต 2 และสำนักงานเขตพื้นที่การศึกษากทม. เขต 3

ผู้บริหารสำนักงานเขตพื้นที่การศึกษากทม. เขต 1

1. นายพร รุจนะเวช
2. นางรพีพรรณ เอกสุภาพันธุ์
3. นายเดิบ ไยเจริญ

แบ่งกลุ่มโรงเรียนออกเป็น 3 กลุ่ม ได้แก่ กลุ่มที่ 1 มีโรงเรียน จำนวน 22 โรงเรียน กลุ่มที่ 2 มีจำนวน 22 โรงเรียน กลุ่มที่ 3 มีจำนวน 21 โรงเรียน

ต่อมากระทรวงศึกษาธิการ ได้มีกฎหมาย จำนวน 3 ฉบับ คือพระราชบัญญัติการศึกษาแห่งชาติ ฉบับที่ 3 (พ.ศ. 2553) พระราชบัญญัติระเบียบบริหารราชการกระทรวงศึกษาธิการ พ.ศ. 2553 และพระราชบัญญัติครูและบุคลากรทางการศึกษา ฉบับที่ 2 (พ.ศ. 2553) เมื่อวันที่ 22 กรกฎาคม 2553 ประกอบกับประกาศกระทรวงศึกษาธิการ ลงวันที่ 18 สิงหาคม 2553 ได้มีการประกาศจัดตั้งสำนักงานเขตพื้นที่การศึกษาประถมศึกษากรุงเทพมหานคร โดยกำหนดให้สำนักงานเขตพื้นที่การศึกษากทม. เป็นที่ตั้งของสำนักงานเขตพื้นที่การศึกษาประถมศึกษากรุงเทพมหานครในปัจจุบัน โดยมีรายชื่อผู้บริหารดังรายนามต่อไปนี้

ผู้บริหารสำนักงานเขตพื้นที่การศึกษาประถมศึกษากรุงเทพมหานคร

1. นายเดิบ ไยเจริญ
2. นายสมยศ ศิริบรรณ
3. นางอรุณี พูลศรี
4. นายสมยศ ศิริบรรณ

ปัจจุบันแบ่งกลุ่มโรงเรียนออกเป็น 3 กลุ่ม ดังนี้

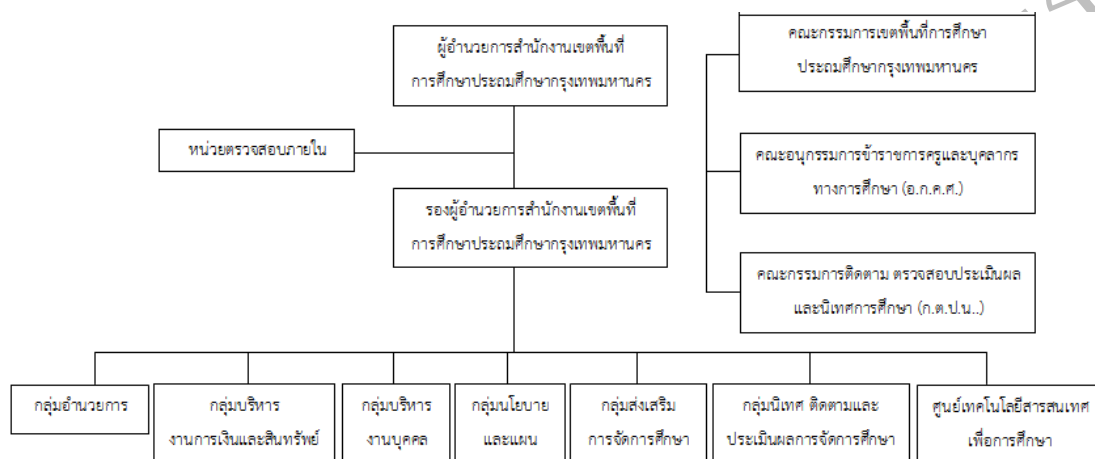
1. กลุ่มทวาราวดี มีจำนวน 12 โรงเรียน ได้แก่ โรงเรียนราชวินิต โรงเรียนอนุบาลสามเสน (สำนักงานสลากกินแบ่งรัฐบาลอุปถัมภ์) โรงเรียนอนุบาลวัดปรีณายก โรงเรียนวัดเวตวันธรรมมาวาส โรงเรียนที่ปงกรณ์วิทยาพัฒนา (วัดโบสถ์) ในพระราชูปถัมภ์ฯ โรงเรียนพระตำหนักสวนกุหลาบ โรงเรียนวัดพลับพลาชัย โรงเรียนวัดโสมนัส โรงเรียนมหาวิธานวัตร โรงเรียนวัดชนะสงคราม โรงเรียนวัดชัยชนะสงคราม (วัดตึก) โรงเรียนพญาไท

2. กลุ่มรัตนโกสินทร์ มีจำนวน 13 โรงเรียน ได้แก่ โรงเรียนพระยาประเสริฐสุนทราศรัย (กระจ่าง สิงหเสนี) โรงเรียนอนุบาลพิบูลเวศม์ โรงเรียนพิบูลอุปถัมภ์ โรงเรียนบ้านหนองบอน (นัยนา

นนท์อนุสรณ์) โรงเรียนดาราคาม โรงเรียนวัดมหาบุศย์ (พิทักษ์ถาวรคุณ) โรงเรียนวัดด่าน โรงเรียนบางบัว (เพ่งตั้งตรงจิตรวิทยาคาร) โรงเรียนไทยรัฐวิทยา 75 เฉลิมพระเกียรติ โรงเรียนทุ่งมหาเมฆ โรงเรียนสายน้ำทิพย์ โรงเรียนวัดอู่ทอยธาราม โรงเรียนประถมนนทรี

3. กลุ่มกรุงเทพมหานคร มีจำนวน 12 โรงเรียน ได้แก่ โรงเรียนวัดอมรินทราราม โรงเรียนอนุบาลวัดนางนอง โรงเรียนวัดประยุรวงศาวาส โรงเรียนโฆสิตสโมสร โรงเรียนประถมทวีธาภิเศก โรงเรียนราชวินิตประถมบางแค โรงเรียนวัดเจ้ามูล โรงเรียนวัดสังข์กระจาย (แจ่มวิชาสอน) โรงเรียนวัดช่างเหล็ก โรงเรียนวัดนาคปรก โรงเรียนวัดหงส์รัตนาราม โรงเรียนวัดหนัง

### แผนภูมิโครงสร้างสำนักงานเขตพื้นที่การศึกษากรุงเทพมหานคร



ภาพที่ 2.2 โครงสร้าง สพป.กทม.

(สำนักงานเขตพื้นที่การศึกษาประถมศึกษากรุงเทพมหานคร, 2559)

สำนักงานเขตพื้นที่การศึกษาประถมศึกษากรุงเทพมหานคร เป็นหน่วยงานกำกับดูแล สนับสนุน ส่งเสริม และประสานการจัดการศึกษาของสถานศึกษา หน่วยงาน องค์กรและบุคคลต่างๆ ที่จัดการศึกษาภาคบังคับให้เป็นไปตามนโยบายและได้มาตรฐานการศึกษาสำนักงานเขตพื้นที่การศึกษาประถมศึกษากรุงเทพมหานคร จึงเป็นเสมือนหน่วยอำนวยความสะดวกให้กับสถานศึกษา และหน่วยงานจัดการศึกษาอื่นๆ ให้สามารถจัดการศึกษาได้อย่างคล่องตัวมีความเป็นอิสระ สามารถให้บริการทางการศึกษาได้อย่างทั่วถึง มีคุณภาพและเป็นธรรม ตลอดจนบริหารงานโดยองค์คณะบุคคลที่เรียกว่า คณะกรรมการเขตพื้นที่การศึกษา โดยมีอำนาจการบริหารจัดการศึกษาภาคบังคับ ตั้งแต่ระดับปฐมวัย ระดับประถมศึกษา และระดับมัธยมศึกษาในโรงเรียนขยายโอกาสทางการศึกษา มีโครงสร้างการบริหารงานแบ่งเป็น 6 กลุ่ม 1 หน่วย 1 ศูนย์ ได้แก่

1. กลุ่มอำนวยการ
2. กลุ่มบริหารงานการเงินและสินทรัพย์
3. กลุ่มนโยบายและแผน

4. กลุ่มบริหารงานบุคคล
5. กลุ่มส่งเสริมการจัดการศึกษา
6. กลุ่มนิเทศ ติดตาม และประเมินผลการจัดการศึกษา
7. หน่วยตรวจสอบภายใน
8. ศูนย์เทคโนโลยีสารสนเทศเพื่อการศึกษา

## งานวิจัยที่เกี่ยวข้อง

### 1. งานวิจัยในประเทศ

สุมาลี ทองงาม (2555, หน้า 156-160) ได้ทำการวิจัยเรื่อง การบริหารจัดการระบบดูแลช่วยเหลือนักเรียนโรงเรียนวัดโคกนอน สำนักงานเขตภาษีเจริญ กรุงเทพมหานคร ผลการวิจัยพบว่า 1. การบริหารจัดการระบบดูแลช่วยเหลือนักเรียน โรงเรียนวัดโคกนอนมีการบริหารจัดการระบบดูแลช่วยเหลือนักเรียนที่สอดคล้องกับแนวทางการดำเนินงานระบบดูแลช่วยเหลือนักเรียนในสถานศึกษาของกรุงเทพมหานคร โดยมีคำสั่งแต่งตั้งคณะกรรมการบริหารจัดการระบบดูแลช่วยเหลือนักเรียนแบบมีส่วนร่วมจากคณะกรรมการสถานศึกษาผู้ปกครองนักเรียน ชุมชน และผู้มีส่วนเกี่ยวข้อง มีคำสั่งแต่งตั้งคณะกรรมการผู้รับผิดชอบกิจกรรม/โครงการที่เกี่ยวข้องกับการบริหาร จัดการระบบดูแลช่วยเหลือนักเรียน และมีคำสั่งแต่งตั้งคณะกรรมการรายงานผลการบริหารจัดการ ที่ชัดเจนสามารถตรวจสอบได้ 2. แนวทางการพัฒนาและส่งเสริมการบริหารจัดการระบบดูแลช่วยเหลือนักเรียน โรงเรียนวัดโคกนอนได้ดำเนินงานพัฒนาระบบดูแลช่วยเหลือนักเรียนตามกระบวนการ 5 ขั้นตอน คือ 1) ด้านการรู้จักนักเรียนเป็นรายบุคคล 2) ด้านการคัดกรองนักเรียน 3) ด้านการส่งเสริมและพัฒนานักเรียน 4) ด้านการป้องกันและช่วยเหลือนักเรียน และ 5) ด้านการส่งต่อนักเรียน โดยได้ใช้แบบประเมินพฤติกรรม (SDQ) ได้เยี่ยมบ้าน วางแผนการคัดกรอง จัดกิจกรรมส่งเสริมอาชีพ ให้ความรู้แก่ครูในการให้คำปรึกษาเบื้องต้นแก่นักเรียน ให้ความร่วมมือในการช่วยเหลือนักเรียน และเชิญผู้ปกครองมารับทราบถึงความจำเป็นในการส่งต่อนักเรียน

จิโรจน์ สุรสาคร (2550, หน้า 122-125) ได้วิจัยเรื่องดำเนินงานระบบดูแลช่วยเหลือนักเรียนในสถานศึกษาสังกัดเทศบาลนครนครปฐม พบว่า 1. สภาพการดำเนินงานระบบการดูแลช่วยเหลือนักเรียน ของสถานศึกษาในสังกัดเทศบาลนครนครปฐม โดยภาพรวมอยู่ในระดับมาก และเมื่อพิจารณาแต่ละองค์ประกอบ พบว่า ทุกองค์ประกอบอยู่ในระดับมาก 2. การพัฒนาปรับปรุงการดำเนินงานระบบการดูแลช่วยเหลือนักเรียน ในสถานศึกษาสังกัดเทศบาลนครนครปฐม ได้แก่ การจัดทำโครงการเยี่ยมบ้านนักเรียน การจัดตั้งเครือข่ายผู้ปกครอง การจัดกิจกรรมพัฒนาผู้เรียน การร่วมมือกับหน่วยงานภายนอกในการช่วยเหลือแก้ไขปัญหาของนักเรียน การเพิ่มเติมความรู้ และสร้างแรงจูงใจให้กับบุคลากร

อินทิรา ฮวดเจริญ (2550, หน้า 113-121) ได้ศึกษาการดำเนินงานระบบดูแลช่วยเหลือ นักเรียนในโรงเรียนสังกัดสำนักงานเขตพื้นที่การศึกษาปราจีนบุรี พบว่า โดยภาพรวมและด้านการรู้จัก นักเรียนเป็นรายบุคคล การคัดกรองนักเรียน การป้องกันและแก้ไขปัญหา นักเรียน และ

การส่งต่อนักเรียน ไม่แตกต่างกัน ยกเว้นด้านการส่งเสริมนักเรียนแตกต่างกันตามขนาดโรงเรียนอย่าง มีนัยสำคัญทางสถิติที่ระดับ .05

สุวีธา ฤกษ์เกษม (2551, หน้า 107-118) ได้ศึกษาการปฏิบัติงานตามมาตรฐาน วิชาชีพครู ของครูโรงเรียนเอกชน จังหวัดพระนครศรีอยุธยา ผลการวิจัยพบว่า ด้านประสิทธิภาพ ทำงาน ครูโรงเรียน เอกชนที่มีประสิทธิภาพการทำงานแตกต่างกัน มีการปฏิบัติตามมาตรฐานวิชาชีพ ครูของครูเอกชน จังหวัด พระนครศรีอยุธยา โดยรวมและรายด้าน แตกต่างกันอย่างมีนัยสำคัญทาง สถิติที่ระดับ 0.05

สุภาพ อัยยะ (2552, หน้า 70-79) ได้ศึกษาสภาพและปัญหาการบริหารระบบดูแล ช่วยเหลือนักเรียนในโรงเรียน สังกัดสำนักงานเขตพื้นที่การศึกษาขอนแก่น เขต 1 ผลการวิจัยสรุปได้ ดังนี้ 1) สภาพการบริหารระบบดูแลช่วยเหลือนักเรียน ในโรงเรียนสังกัดสำนักงานเขตพื้นที่การศึกษา ขอนแก่น เขต 1 โดย ภาพรวมอยู่ในระดับมากทุกด้าน 2) ปัญหาการบริหารระบบดูแลช่วยเหลือ นักเรียน ในโรงเรียนสังกัดสา นักงานเขตพื้นที่การศึกษาขอนแก่น เขต 1 โดยภาพรวมอยู่ในระดับ ปานกลาง 3) การเปรียบเทียบสภาพ การบริหารระบบดูแลช่วยเหลือนักเรียน ในโรงเรียน สังกัด สำนักงานเขตพื้นที่การศึกษาขอนแก่น เขต 1 จำแนกตามตำแหน่งหน้าที่ พบว่า ข้าราชการครูและ บุคลากรทางการศึกษามีความคิดเห็นไม่แตกต่างกันที่ระดับนัยสำคัญทางสถิติที่ระดับ .05 4) การเปรียบเทียบสภาพการบริหารระบบดูแลช่วยเหลือนักเรียนใน โรงเรียน สังกัดสำนักงานเขต พื้นที่ การศึกษาขอนแก่น เขต 1 จำแนกตามประสบการณ์ ในการทำงาน พบว่า ข้าราชการครูและ บุคลากรทางการศึกษามีความคิดเห็น แตกต่างกันอย่างมีนัยสำคัญทางสถิติที่ ระดับ .01 5) การ เปรียบเทียบสภาพการบริหารระบบดูแลช่วยเหลือนักเรียน ในโรงเรียน สังกัดสำนักงานเขตพื้นที่ การศึกษาขอนแก่น เขต 1 จำแนกตามขนาดของโรงเรียน พบว่า ข้าราชการครูและบุคลากร ทาง การศึกษามีความคิดเห็น ไม่แตกต่างกันอย่างมีนัยสำคัญทางสถิติที่ระดับ .05 6) การเปรียบเทียบ ปัญหาการบริหารระบบดูแลช่วยเหลือนักเรียน ในโรงเรียน สังกัดสำนักงานเขตพื้นที่ การศึกษา ขอนแก่น เขต 1 จำแนกตามตำแหน่งหน้าที่ พบว่า ข้าราชการครูและบุคลากรทางการศึกษามีความ คิดเห็น ไม่ แตกต่างกันที่ระดับนัยสำคัญทางสถิติ .05

## 2. งานวิจัยต่างประเทศ

Rottschaffer (1972, p. 1448-A) ได้ศึกษาสภาพและขอบข่ายของบริการแนะแนว ในโรงเรียนมัธยมศึกษาของสมาคมคริสเตียนแห่งชาติ พบว่า ครูใหญ่ทุกคนให้ความสำคัญของบริการ แนะแนว และพยายามสนับสนุนให้โครงการนี้สมบูรณ์ โรงเรียนที่มีครูแนะแนวสามารถดำเนินงานได้ เต็มเวลาเพียง 25% ทศนคติของครูใหญ่ ครูแนะแนวและครูที่มีต่อโครงการแนะแนวในโรงเรียนไม่ แตกต่างกัน ความมั่นคงของโครงการแนะแนวขึ้นอยู่กับหน้าที่ครูใหญ่มีทัศนคติในทางบวกต่อโครงการ แนะแนว การรวบรวมข้อมูลเกี่ยวกับนักเรียนอย่างเป็นระบบ และมีการให้ข่าวสารทางการศึกษาและ อาชีพอย่างกว้างขวาง สาเหตุที่ทำให้โครงการแนะแนวไม่ประสบผลสำเร็จตามที่คาดหวังเป็นเพราะ ขาดบุคลากรที่จะมาดำเนินงาน ซึ่งโรงเรียนมีผู้แนะแนวเต็มเวลาน้อย ไม่มีการฝึกอบรมครูประจำการ และขาดการติดตามผลนักเรียนที่สำเร็จหรือออกจากชั้น

Tucker (1999, p. 2290-A) ได้วิจัยการรับรู้ของครู ผู้ปกครอง และผู้บริหารของ โรงเรียนมัธยมศึกษาแห่งเบอมีวูด้าที่มีต่อการทำผิดระเบียบของนักเรียน พบว่า นักเรียนมีพฤติกรรม

ไม่เหมาะสมคือการเคารพนับถือครู การขาดเรียน กริยาที่หยาบคาย ยาเสพติด ความรุนแรงและด้านอื่นๆ นักเรียนชายมีการกระทำความผิดมากกว่านักเรียนหญิงในทุกกรณี ยกเว้นการใช้ยาเสพติด นักเรียนที่ทำผิดระเบียบส่วนใหญ่จะมีอัตราการขาดเรียนสูง โดยผู้ปกครองและนักเรียนตำหนิว่าการที่นักเรียนมีพฤติกรรมที่ผิดวินัยดังกล่าว เป็นผลมาจากครูและโรงเรียน ซึ่งนโยบายของโรงเรียนบางนโยบายควรเพิ่มความเอาใจใส่ของครูต่อนักเรียน ควรเพิ่มความสามารถในการจัดการห้องเรียน และควรชี้ชัดถึงข้อตักเตือนที่เป็นไปในแนวทางเดียวกันต่อพฤติกรรมที่ไม่เหมาะสมและวิธีการที่ครูผู้บริหารใช้ในการตำหนินักเรียนที่มีพฤติกรรมไม่เหมาะสม ด้วยความรู้สึกเหมือนที่ครอบครัวกระทำ ไม่ใช่แสดงแบบบทบาทของครู และควรหาคำจำกัดความที่ระบุถึงพฤติกรรมที่ไม่เหมาะสม

Laverne (2000, p. 3316-A) ได้ศึกษาวิจัย เรื่อง การร่วมมือของโรงเรียนกับชุมชนในการแก้ปัญหา การหนีเรียน กรณีศึกษาองค์ประกอบสำคัญที่ส่งผลต่อการร่วมมือในการแก้ปัญหา พบว่า 1) โรงเรียนกับชุมชนต้องสร้างความร่วมมือกันป้องกันและแก้ไขปัญหา 2) ต้องเน้นการติดต่อสื่อสารร่วมมือระหว่างกลุ่มย่อยอย่างต่อเนื่อง 3) ควรมีการประสานความร่วมมือกันระหว่างโรงเรียนกับตำรวจ สำนักงานคุมประพฤติและศาล 4) จำเป็นต้องมีตัวแทนระดับผู้นำของกลุ่มย่อย และ 5) ควรมียุทธวิธีเพื่อสร้างความรู้ความเข้าใจและการรู้จักป้องกันตนเองแก่ผู้ปกครองและชุมชนด้วย

จากที่ได้ศึกษาวิจัยในประเทศและต่างประเทศสรุปได้ว่าโรงเรียนใช้กระบวนการและระบบบริหารงานแนะแนวเป็นเครื่องมือช่วยเหลือนักเรียนโดยการจัดกิจกรรมแนะแนวในชั้นเรียนและนอกชั้นเรียนควบคู่กับการพัฒนาบุคลิกภาพของนักเรียน อาทิเช่น ด้านสติปัญญา อารมณ์ และสังคม เป็นต้น เพื่อลดพฤติกรรมด้านลบของนักเรียน โดยเป้าหมายของกิจกรรมแนะแนวดังกล่าวจะมีส่วนช่วยให้นักเรียนมีผลสัมฤทธิ์ด้านพฤติกรรมที่เป็นบวก อีกทั้งบุคลากรมีบทบาทสำคัญอย่างยิ่งต่อความสำเร็จในการดำเนินงานระบบการดูแลช่วยเหลือนักเรียน โดยการวางแผนพัฒนาและประเมินผลติดตามทุกขั้นตอนตลอดจนประสานความร่วมมือกับทุกฝ่ายที่เกี่ยวข้อง เพื่อผลสัมฤทธิ์ผลสูงสุด และระบบการดูแลช่วยเหลือนักเรียนมีความสมบูรณ์มากขึ้น