

# บทที่ 1

## บทนำ

### ความเป็นมาและความสำคัญของปัญหา

โรงเรียนเป็นหน่วยงานทางการศึกษาที่สำคัญหน่วยหนึ่ง ทำหน้าที่ให้การศึกษาแก่สมาชิกในสังคม หรือกล่าวได้ว่าโรงเรียนเป็นแหล่งความรู้ของชุมชน ซึ่งมีบทบาทในการรักษาและถ่ายทอดมรดกทางสังคม รวมทั้งส่งเสริมพัฒนาบุคคลส่งเสริมและเผยแพร่ความรู้ใหม่ และมีส่วนร่วมในการพัฒนาชุมชน ดังนั้น การศึกษาถือเป็นภารกิจทางสังคมที่มีความสำคัญหลายประการ เช่น เพื่อการสร้างคนให้เป็นคนดี มีวัฒนธรรม สามารถประกอบอาชีพและดำรงตนได้อย่างเหมาะสมในสังคมที่มีการเปลี่ยนแปลงแทบทุกด้านอย่างรวดเร็ว การศึกษาต้องรับภาระในการยกระดับความรู้ความสามารถยกระดับความคิด ก่อให้เกิดการเปลี่ยนสถานะทางสังคมของบุคคลเป็นเครื่องมือในการลดช่องว่างระหว่างชนชั้นและความแตกต่างทางสังคม มีบทบาทสร้างเสริมประชาธิปไตยและกระบวนการประชาธิปไตย ในวิถีชีวิตของสังคมในแต่ละยุคแต่ละสมัย ในอดีตการศึกษามีความเชื่อมโยงกับการบริหาร การปกครอง การศาสนา เพื่อความเป็นชาตินิยม และเพื่อการพัฒนาเศรษฐกิจและกำลังคน (อุทัย บุญประเสริฐ 2542 : 151) ซึ่งสอดคล้องกับพระราชบัญญัติการศึกษา 2542 มาตรา 7 ว่าด้วยเรื่องในกระบวนการเรียนรู้ต้องมุ่งปลูกฝังจิตสำนึกที่ถูกต้องเกี่ยวกับการเมืองการปกครองในระบอบประชาธิปไตย อันมีพระมหากษัตริย์ทรงเป็นประมุข รู้จักรักษาและส่งเสริมสิทธิเสรีภาพ ความเสมอภาคและศักดิ์ศรีความเป็นมนุษย์ มีความภาคภูมิใจในความเป็นไทย รวมทั้งส่งเสริมศาสนา ศิลปะ วัฒนธรรม การกีฬา ภูมิปัญญาท้องถิ่น ภูมิปัญญาไทยและความรู้อันเป็นสากล ตลอดจนอนุรักษ์ทรัพยากรธรรมชาติและสิ่งแวดล้อม รู้จักพึ่งตนเอง ใฝ่รู้และเรียนรู้ด้วยตนเอง (พระราชบัญญัติการศึกษาแห่งชาติ พุทธศักราช 2542 : 10-11)

การดำเนินงานการศึกษาให้บรรลุผลตามที่รัฐบาลและสังคมต้องการได้นั้น จะต้องมีการปรับระบบบริหารจัดการศึกษาให้สามารถดำเนินการ เพื่อตอบสนองภารกิจและวัตถุประสงค์เหล่านั้นอยู่เสมอ แบบแผนของการบริหารจัดการและการดำเนินงานการศึกษาในอดีต จึงมีทั้งแบบที่รวมอำนาจ มอบอำนาจ แบ่งอำนาจบางส่วน และกระจายอำนาจในรูปแบบต่างๆ แต่ปัจจุบันสังคมไทยอยู่ใต้อิทธิพลของกระแสระบบเศรษฐกิจแบบเสรีและระบบกลไกการตลาดตามแนวโลกาภิวัตน์ ซึ่งจะส่งผลต่อการกำหนดแนวทางหรือวิธีการจัดการศึกษา หลักสำคัญที่จะนำมาเป็นกรอบแนวความคิดในการจัดการทางการศึกษาเพื่อตอบสนองสภาพดังกล่าว คือ การดำเนินการ

ให้การศึกษาตอบสนองความต้องการด้านสังคมได้อย่างรวดเร็วและทันการ และการที่ต้องเชื่อมโยง การศึกษากับการเปลี่ยนแปลงทางเศรษฐกิจและสังคมของชุมชนที่ล้อมรอบ โรงเรียน ที่เป็นบริบท ของโรงเรียนหรือสถานศึกษา การปรับระบบบริหารสถานศึกษาให้สามารถบริหารจัดการตนเองได้ ก่อนข้างอิสระ จึงกลายเป็นเงื่อนไขสำคัญที่จะมีส่วนโดยตรงต่อความสามารถในการตอบสนองต่อ ความต้องการของชุมชนและสังคมของโรงเรียนหรือสถานศึกษา

ในปัจจุบันอาจจะกล่าวได้ว่า การบริหารโรงเรียนหรือสถานศึกษามีลักษณะเป็นการ รวมอำนาจสู่ส่วนกลาง (Centralized) รัฐหรือส่วนกลางยังคงใช้อำนาจในการควบคุมการกำหนด นโยบายการศึกษา โดยเฉพาะในการบริหารงบประมาณและการปฏิบัติงานต่างๆ ใน โรงเรียน แต่หลักการแนวทางใหม่ และสถานการณ์ใหม่ ต้องการการศึกษาที่ตอบสนองความ ต้องการชุมชนและสังคมอย่างเหมาะสม รวดเร็ว ทันการ และต้องการให้สถานศึกษามีอิสระในการ บริหารจัดการตนเอง เพื่อประกันการตอบสนองที่เหมาะสมต่อชุมชนและสังคมอย่างมี ประสิทธิภาพ (Efficient Responses) จึงต้องมีการบริหารจัดการชุมชนมีส่วนร่วม (Participate Administration) ผนวกกับการสร้างเงื่อนไขให้ผู้บริหารต้องพัฒนาคุณภาพการเรียนการสอนให้ สอดคล้องกับความต้องการและข้อเท็จจริงที่ระดับสถานศึกษา การกระจายอำนาจสู่ระดับล่างและ การให้ชุมชนมีส่วนร่วม จึงกลายเป็นสิ่งที่สำคัญและจำเป็นอย่างยิ่งต่อการบริหารจัดการให้ สถานศึกษาตอบสนองและสัมพันธ์กับสถานการณ์ได้อย่างเหมาะสมและรวดเร็วยิ่งขึ้น

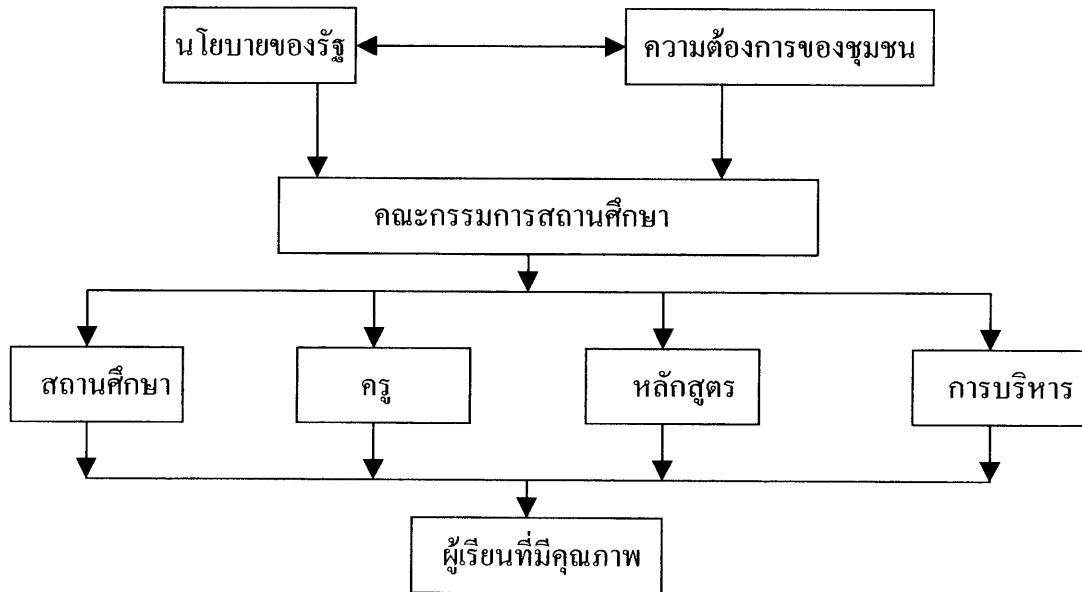
(อุทัย บุญประเสริฐ 2542 : 152-153)

การกระจายอำนาจและการให้ชุมชนมีบทบาทต่อ โรงเรียน สำนักการศึกษา กรุงเทพมหานคร (2540 :71) ได้กล่าวถึง ความสัมพันธ์ระหว่างโรงเรียนกับชุมชนว่า เป็นสิ่งจำเป็น ในการบริหารการศึกษา เพราะโรงเรียนต้องอาศัยทรัพยากรจากชุมชนช่วยในการพัฒนาโรงเรียน ไม่ว่าจะ เป็นด้านอาคารสถานที่ หรือการจัดกิจกรรมการเรียนการสอน จะเห็นได้จากแนวการจัด กิจกรรมการเรียนการสอนตามหลักสูตรที่กำลังใช้อยู่ในปัจจุบัน ได้มุ่งเน้นแหล่งวิทยาการ สถาน ประกอบการ จึงจำเป็นต้องมีความร่วมมือและมีความสัมพันธ์อันดีต่อกัน เพื่อให้การจัดการศึกษา ของโรงเรียนมีคุณภาพ ตรงตามความต้องการของหลักสูตรและการดำเนินกิจการของสถานศึกษา เป็นไปอย่างมีประสิทธิภาพ จะต้องจัดการศึกษาให้สอดคล้องกับความต้องการของชุมชนและ ตอบสนองนโยบายของรัฐ ดังนั้นจึงต้องให้ชุมชนมีส่วนร่วม และมีบทบาทสำคัญต่อ การกำหนด คุณลักษณะของสถานศึกษาที่พึงประสงค์ตาม มาตรา 39 ในพระราชบัญญัติการศึกษาแห่งชาติ พุทธศักราช 2542 ที่ระบุว่า “ให้กระทรวงกระจายอำนาจการบริหารจัดการศึกษาทั้งด้านวิชาการ งบประมาณ การบริหารบุคคลและการบริหารงานทั่วไป ไปยังคณะกรรมการและสำนักงาน การศึกษา ศาสนาและวัฒนธรรม เขตพื้นที่การศึกษาและสถานศึกษาในเขตพื้นที่การศึกษาโดยตรง

การกระจายอำนาจการบริหารจากส่วนกลางไปยังสถานศึกษาในการปฏิรูประบบการบริหารนั้น มุ่งกระจายอำนาจตัดสินใจไปให้ผู้ที่อยู่ใกล้ชิดเด็ก ได้แก่ ผู้บริหารโรงเรียน ครู ผู้ปกครองและชุมชนได้มีส่วนร่วมกันตัดสินใจมากที่สุด ซึ่งเป็นแนวคิดในการบริหารในลักษณะที่ใช้โรงเรียนเป็นฐาน (School Based Management) เป็นแนวคิดที่มุ่งให้สถานศึกษามีอิสระและมีความคล่องตัวในการบริหารงานด้านวิชาการ ด้านการเงิน ด้านการบริหารบุคคลและการบริหารทั่วไป เปิดโอกาสให้ชุมชนมีส่วนร่วมในการตัดสินใจ และให้มีการบริหารในรูปคณะกรรมการโรงเรียน ซึ่งประกอบด้วย ผู้บริหารโรงเรียน ตัวแทนครู ตัวแทนชุมชน โดยมีความเชื่อว่าการตัดสินใจที่ดีที่สุดเกิดจากการตัดสินใจของคณะบุคคลที่อยู่ใกล้ชิด และมีส่วนเกี่ยวข้องกับนักเรียนที่สุด (Wohlster : 1995 อ้างถึงใน อุทัย บุญประเสริฐ : 2542) ซึ่งสอดคล้องกับ มาตรา 40 แห่ง พระราชบัญญัติการศึกษาแห่งชาติ พุทธศักราช 2542 ที่ “กำหนดให้ทุกโรงเรียนมีการจัดตั้งคณะกรรมการสถานศึกษา ซึ่งประกอบด้วย ผู้แทนผู้ปกครอง ผู้แทนครู ผู้แทนองค์กรชุมชน ผู้แทนองค์กรปกครองส่วนท้องถิ่น ผู้แทนศิษย์เก่าของสถานศึกษา และผู้ทรงคุณวุฒิ”

จากแนวคิดดังกล่าวข้างต้น และข้อกำหนดในมาตรา 39 และ มาตรา 40 แห่งพระราชบัญญัติการศึกษาแห่งชาติ พุทธศักราช 2542 คณะกรรมการสถานศึกษาจึงเป็นกลไกที่สำคัญในการเชื่อมโยงนโยบายของรัฐให้เข้ากับความต้องการของชุมชน โดยการกำหนดทิศทางในการจัดการศึกษาในส่วนที่เกี่ยวข้องกับสถานศึกษา ครู หลักสูตร และการบริหาร ทั้งนี้เพื่อนำไปสู่เป้าหมายในการพัฒนานักเรียนให้มีคุณภาพตามที่กำหนด แนวคิดนี้แสดงให้เห็น ได้ดังแผนภูมิต่อไปนี้

แผนภูมิที่ 1 แสดงแนวคิดเกี่ยวกับคณะกรรมการสถานศึกษา



ที่มา : กระทรวงศึกษาธิการ, 2540 : 107

กรุงเทพมหานครในฐานะองค์กรการบริหารส่วนท้องถิ่น มีอำนาจหน้าที่รับผิดชอบจัดการศึกษาโรงเรียนสังกัดกรุงเทพมหานครอันเป็นการศึกษาขั้นพื้นฐาน แต่เนื่องจากความเจริญเติบโตของเมืองมหานครทำให้จำนวนประชากรเพิ่มขึ้นอย่างรวดเร็ว ประกอบกับการเปลี่ยนแปลงทางเศรษฐกิจ สังคม และวัฒนธรรมซึ่งมีผลกระทบต่อคนในสังคม ด้วยเหตุนี้ทำให้การจัดการศึกษาของกรุงเทพมหานครประสบปัญหาด้านประสิทธิภาพและมาตรฐานการศึกษาตามไปด้วย

จากรายงานการประเมินผลนักเรียนกรุงเทพมหานครปีการศึกษา 2542 มีนักเรียนตกซ้ำชั้นคิดเป็นร้อยละ 5.39 (สำนักงานศึกษากรุงเทพมหานคร 2542 : 174) ดังนั้นระบบการบริหารการศึกษาเป็นเรื่องที่สมควรได้รับการพิจารณาปรับปรุงให้เหมาะสม โดยเฉพาะอย่างยิ่ง คือ งานความสัมพันธ์กับชุมชนอันหมายถึงการมีส่วนร่วมของชุมชนในการจัดการศึกษาของโรงเรียน และเพื่อเป็นการสนองตอบพระราชบัญญัติการศึกษาแห่งชาติ พุทธศักราช 2542 กรุงเทพมหานครได้ประกาศใช้ระเบียบกรุงเทพมหานคร ว่าด้วยคณะกรรมการโรงเรียนสังกัดกรุงเทพมหานคร พุทธศักราช 2543 ตั้งแต่วันที่ 31 พฤษภาคม 2543 ซึ่งประกอบด้วยบุคคลต่างๆ ดังนี้ ผู้แทนผู้ปกครอง ผู้แทนครู ผู้แทนองค์กรชุมชน ผู้แทนสมาชิกสภาเขต ผู้แทนศิษย์เก่าของโรงเรียน ผู้บริหารโรงเรียน และผู้ทรงคุณวุฒิ การประกาศใช้ระเบียบนี้ยังสอดคล้องกับแผนพัฒนากรุงเทพมหานคร ฉบับที่ 5

(พ.ศ. 2540-2544) โดยกำหนดแนวการบริหารงานในช่วง 5 ปีข้างหน้าในแผนสาขาทรัพยากรมนุษย์ และสังคม และแผนสาขาการบริหารและการปกครอง มีสาระสำคัญที่จะส่งเสริมและสนับสนุนให้องค์กรภาครัฐ ภาคเอกชนและองค์กรชุมชน มีส่วนร่วมในการพัฒนากรุงเทพมหานครรวมทั้งมีความรักในท้องถิ่น ในส่วนแผนงานพัฒนาการศึกษาของกรุงเทพมหานคร ได้กำหนดวัตถุประสงค์ไว้ว่า “เพื่อปรับปรุงกระบวนการบริหารจัดการส่งเสริมการมีส่วนร่วมของชุมชน สถาบันการศึกษา องค์กรเอกชน ในการจัดการศึกษาของกรุงเทพมหานคร”

จากการที่ระบบการบริหารและการจัดการศึกษาของรัฐและการจัดการศึกษาของกรุงเทพมหานคร กำหนดให้มีการกระจายอำนาจลงไปสู่ท้องถิ่นและสถานศึกษาให้มากที่สุด โดยในระดับสถานศึกษาให้มีคณะกรรมการสถานศึกษาทำหน้าที่กำกับ ส่งเสริมสนับสนุนกิจการของสถานศึกษา รวมทั้งการจัดสาระหลักสูตรของสถานศึกษานั้น การกระจายอำนาจให้กับสถานศึกษา นอกจากจะสอดคล้องกับงานวิจัยของ Jane Hannaway และ Martin Carnoy (Hannaway and Carnoy, 1992 อ้างถึงใน รุ่ง แก้วแดง 2540 :12) แห่งมหาวิทยาลัยสแตนฟอร์ด ที่พบว่า การปรับปรุงการบริหารระดับสถานศึกษา มีผลสำคัญต่อความสำเร็จทางการเรียนของผู้เรียน การปฏิรูปการศึกษาที่แท้จริงต้องปฏิรูปที่โรงเรียนจึงจะส่งผลต่อผู้เรียนโดยตรง เพราะกระบวนการของการบริหารที่แท้จริงนั้นจะต้องเริ่มต้นที่โรงเรียน (ข้อคิดเห็นเกี่ยวกับการกระจายอำนาจสู่สถานศึกษา : 2542) และคณะกรรมการโรงเรียนเป็นตัวแทนส่วนหนึ่งของชุมชน จึงต้องเปิดโอกาสให้ชุมชนมีส่วนร่วม โดยการกำหนดทิศทางและเป้าหมายของโรงเรียน การสนับสนุนภารกิจหลักของโรงเรียน การบริหารด้านทรัพยากรโรงเรียน เพื่อก่อให้เกิดประโยชน์สูงสุด ผู้วิจัยในฐานะที่เป็นบุคลากรด้านการศึกษา และเป็นผู้ช่วยผู้บริหารสถานศึกษา ซึ่งมีส่วนเกี่ยวข้องกับการจัดการศึกษาของกรุงเทพมหานคร เห็นว่าคณะกรรมการโรงเรียนมีความสำคัญต่อการบริหารโรงเรียน จึงมีความสนใจที่จะศึกษาการมีส่วนร่วมในการบริหารโรงเรียน ของคณะกรรมการบริหารโรงเรียนในกลุ่มรัตนโกสินทร์ สังกัดกรุงเทพมหานคร ประโยชน์ของการศึกษาอาจทำให้ได้ข้อมูลเสนอผู้บริหารและผู้ที่เกี่ยวข้องกับการจัดการศึกษาของกรุงเทพมหานคร เป็นแนวทางในการปรับปรุง พัฒนาวิธีการดำเนินงานของคณะกรรมการโรงเรียนให้เป็นคณะทำงานที่มีประสิทธิภาพ และมีบทบาทที่ส่งผลต่อการพัฒนาโรงเรียนกรุงเทพมหานครต่อไป

## วัตถุประสงค์ของการวิจัย

1. เพื่อศึกษาระดับการมีส่วนร่วมในการบริหาร โรงเรียนของคณะกรรมการโรงเรียนในกลุ่มรัตนโกสินทร์ สังกัดกรุงเทพมหานคร
2. เพื่อศึกษาปัญหาอุปสรรคและข้อเสนอแนะที่ส่งผลต่อการมีส่วนร่วมในการบริหารโรงเรียนของคณะกรรมการโรงเรียน กลุ่มรัตนโกสินทร์ สังกัดกรุงเทพมหานคร

## ความสำคัญของการวิจัย

ผลการวิจัยครั้งนี้นำไปเป็นข้อมูลในการแก้ไข ปรับปรุง ส่งเสริมพัฒนาและวางแผนการบริหารการศึกษา เพื่อให้เกิดการมีส่วนร่วมในการบริหารโรงเรียนของคณะกรรมการโรงเรียน

## ขอบเขตของการวิจัย

การวิจัยครั้งนี้ มุ่งศึกษาระดับการมีส่วนร่วมในการบริหารโรงเรียน ปัญหาอุปสรรค และข้อเสนอแนะของการมีส่วนร่วมในการบริหารโรงเรียนของคณะกรรมการโรงเรียน ในกลุ่มรัตนโกสินทร์ สังกัดกรุงเทพมหานคร โดยกำหนดขอบเขตการวิจัยดังนี้

1. การมีส่วนร่วมในกระบวนการบริหารโรงเรียน ได้ศึกษากระบวนการบริหารโรงเรียนตามแนวคิดของสมาคมผู้บริหารการศึกษาแห่งสหรัฐอเมริกา (American Association of School Administrators. 1955 :17) ซึ่งแบ่งกระบวนการบริหารการศึกษาออกเป็น 5 ด้าน ได้แก่

1. การวางแผน (Planning)
2. การจัดสรรทรัพยากร (Allocation Resources)
3. การเสริมกำลังบำรุง (Stimulating)
4. การประสานงาน (Coordinating)
5. การประเมินผลงาน (Evaluation)

2. บทบาทหน้าที่ของคณะกรรมการโรงเรียน ตามระเบียบกรุงเทพมหานคร ว่าด้วยคณะกรรมการโรงเรียนสังกัดกรุงเทพมหานคร พ.ศ.2543

## กรอบแนวคิดในงานวิจัย

ในการศึกษาวิจัยครั้งนี้ ผู้วิจัยศึกษามีส่วนร่วมในการบริหารโรงเรียนของคณะกรรมการโรงเรียนกลุ่มรัตนโกสินทร์ สังกัดกรุงเทพมหานคร โดยยึดระเบียบของกรุงเทพมหานคร ว่าด้วยเรื่องคณะกรรมการโรงเรียนที่กำหนดบทบาทหน้าที่ในการวางแผนพัฒนาโรงเรียน จัดทำธรรมนูญโรงเรียน การจัดทำงบประมาณร่วมทำกิจกรรมต่าง ๆ ของโรงเรียนพร้อมทั้งประสานงานระหว่างโรงเรียนกับชุมชนและมีส่วนร่วมในการประเมินผลงานของครู ผวนอกกับการนำหลักแนวคิดเกี่ยวกับการบริหารของคณะกรรมการโรงเรียนของสมาคมผู้บริหารการศึกษาแห่งสหรัฐอเมริกา มีชื่อย่อว่า AASA (America Association of School Administrators. 1955 : 17) ที่กล่าวถึงเกณฑ์มาตรฐานด้านการบริหารทั่วไปในการบริหารโรงเรียน ผู้วิจัยจึงได้นำมาใช้เป็นกรอบแนวคิดในการวิจัยครั้งนี้ คือ

1. **การวางแผน (Planning)** หมายถึง การศึกษาสภาพปัจจุบัน การกำหนดและร่วมทำแผนของโครงการของโรงเรียน สำรวจความต้องการในการพัฒนาของโรงเรียน การกำหนดนโยบายของโรงเรียน ตลอดจนการวางแผนบริหารทรัพยากรต่าง ๆ ด้วย

2. **การจัดทรัพยากร (Allocation Resources)** หมายถึง การจัดหาและจัดสรรทรัพยากรที่ใช้ในการดำเนินงานโรงเรียน ได้แก่ บุคลากร อาคารสถานที่ วัสดุ ครุภัณฑ์ และงบประมาณ เป็นต้น รวมทั้งการบริหารทรัพยากร 4 M's คือ คน เงิน วัสดุอุปกรณ์ และการจัดการ

3. **การเสริมกำลังบำรุง (Stimulating)** หมายถึง การจูงใจ การให้ขวัญและกำลังใจ แก่บุคคลในโรงเรียน การมีส่วนร่วมสนับสนุนให้ครูได้พัฒนาตนเอง ประชาสัมพันธ์ผลงานของครู สนับสนุนการปฏิบัติงานของครู จัดสวัสดิการ และอำนวยความสะดวกต่อการปฏิบัติงานของบุคลากรตามความเหมาะสม

4. **การประสานงาน (Coordinating)** หมายถึง การประสานงานเกี่ยวกับงานกิจกรรมของโรงเรียน มีการกำหนดขอบข่าย วิธีการประสานงาน ทั้งภายในและภายนอกโรงเรียน ตลอดจนประสานการดำเนินงานตามภารกิจและประชาสัมพันธ์ของโรงเรียน รวมทั้งการประชุมที่เกี่ยวกับการดำเนินงานของโรงเรียน

5. **การประเมินผลงาน (Evaluation)** หมายถึง การประเมินแผนงาน การปฏิบัติงาน การใช้ทรัพยากร ตลอดจนการจัดการ แผนการสอน การควบคุม ติดตามแผนงานโครงการต่าง ๆ





# หอสมุดสถาบันราชภัฏธนบุรี

2. **ผู้ปกครอง** หมายถึง ผู้ที่มีบุตรหลาน หรือญาติพี่น้องที่กำลังศึกษาอยู่ในสถานศึกษา ขณะนั้น โรงเรียนละ 2 คน
3. **ครู** หมายถึง ผู้ที่ปฏิบัติการสอนและผู้ปฏิบัติการสนับสนุนการสอน ที่ปฏิบัติงาน อยู่ในสถานศึกษาในสังกัดกรุงเทพมหานคร
4. **องค์กรชุมชน** หมายถึง กลุ่ม หรือสมาคม หรือชมรม หรือที่เรียกชื่อเป็นอย่างอื่น ที่เป็นที่รวมของกลุ่มคนที่มีวัตถุประสงค์ร่วมกันในการประกอบกิจกรรมใดกิจกรรมหนึ่งอยู่ใน ชุมชน เช่น กลุ่มออมทรัพย์และสวัสดิการ กลุ่มแม่บ้าน
5. **สมาชิกสภาเขต** หมายถึง บุคคลที่ได้รับคัดเลือกจากประชาชนภายในสำนักงานเขต ทำหน้าที่บริหารฝ่ายการเมืองภายในสำนักงานเขต
6. **ศิษย์เก่า** หมายถึง ผู้ที่เคยศึกษาอยู่ในสถานศึกษามาก่อน
7. **ผู้ทรงคุณวุฒิ** หมายถึง ผู้ที่มีความรู้ความสามารถ ความเชี่ยวชาญในด้านใดด้านหนึ่ง จนได้รับการยอมรับยกย่อง และเคารพนับถือจากคนในชุมชนให้เป็นผู้รู้ ปราชญ์ชาวบ้าน ภูมิปัญญาชุมชน หรือภูมิปัญญาท้องถิ่น เช่น ผู้นำทางศาสนา หรือผู้ที่ได้รับการยกย่องให้เป็น ศิลปินแห่งชาติ อดีตผู้บริหารโรงเรียนที่เกษียณอายุแล้ว เป็นต้น
8. **ผู้บริหารโรงเรียน** หมายถึง ข้าราชการครูปฏิบัติหน้าที่เป็นผู้บริหารสถานศึกษา ประกอบด้วย ผู้อำนวยการโรงเรียน ผู้ช่วยผู้อำนวยการโรงเรียน อาจารย์ใหญ่ ผู้ช่วยอาจารย์ใหญ่ ครูใหญ่ ในกลุ่มรัตนโกสินทร์ สังกัดกรุงเทพมหานคร
9. **กลุ่มรัตนโกสินทร์** หมายถึง เขตความรับผิดชอบพื้นที่การปกครองของ กรุงเทพมหานคร ประกอบด้วยสำนักงานเขตพระนคร สำนักงานเขตป้อมปราบศัตรูพ่าย สำนักงานเขตปทุมวัน สำนักงานเขตสัมพันธวงศ์ สำนักงานเขตบางรัก สำนักงานเขตดุสิต สำนักงานเขตบางซื่อ สำนักงานเขตพญาไท และสำนักงานเขตราชเทวี
10. **ขนาดของโรงเรียน** หมายถึง โรงเรียนสังกัดกรุงเทพมหานคร ที่แบ่งตามขนาด โรงเรียน โดยยึดจำนวนนักเรียนเป็นเกณฑ์ได้ 3 ขนาด (สำนักการศึกษา กรุงเทพมหานคร 2541 : 9 – 10) คือ
  - 10.1 โรงเรียนขนาดเล็ก จำนวนนักเรียนไม่เกิน 400 คน
  - 10.2 โรงเรียนขนาดกลาง จำนวนนักเรียนไม่เกิน 400 – 800 คน
  - 10.3 โรงเรียนขนาดใหญ่ จำนวนนักเรียน 801 คนขึ้นไป
11. **บทบาทของกรรมการโรงเรียน** หมายถึง บทบาทของคณะกรรมการโรงเรียนที่กำหนด ไว้ในระเบียบกรุงเทพมหานคร ว่าด้วยคณะกรรมการโรงเรียน สังกัดกรุงเทพมหานคร พุทธศักราช 2543

12. **การมีส่วนร่วม** หมายถึง ระดับการที่ให้คณะกรรมการโรงเรียนเข้ามีส่วนร่วมในการบริหารโรงเรียน การปฏิบัติหน้าที่ของบุคคลฝ่ายต่าง ๆ ได้ร่วมมือกันทำงานอย่างมีมนุษยสัมพันธ์ ทำให้งานบรรลุเป้าหมายตามที่กำหนดไว้

13. **การบริหาร** หมายถึง การบริหารจัดการของผู้บริหาร โดยยึดหลักในการวางแผน การมอบนโยบาย การควบคุม ติดตาม และประเมินผลงาน

14. **ปัญหาอุปสรรค** หมายถึง สิ่งที่เข้ามาขัดขวางทำให้การปฏิบัติงานมีปัญหาไม่สามารถบรรลุเป้าหมายที่กำหนดไว้ได้