

บทที่ 4

ผลการวิเคราะห์ข้อมูล

การนำเสนอผลการวิเคราะห์ข้อมูลเกี่ยวกับการบริหาร โดยใช้รูปแบบวิถีพุทธของผู้บริหาร โรงเรียนตามความคิดเห็นของครูในโรงเรียนประถมศึกษาจังหวัดสมุทรปราการ การวิจัยครั้งนี้ใช้ระเบียบวิธีการวิจัย (Research Methodology) เป็นการวิจัยเชิงสำรวจ (Survey Research) และการวิเคราะห์ข้อมูลเชิงปริมาณ (Quantitative Analysis) มีวัตถุประสงค์เพื่อเพื่อศึกษาประสิทธิผลการบริหารโดยใช้รูปแบบวิถีพุทธของผู้บริหาร โรงเรียนตามความคิดเห็นของครูในโรงเรียนประถมศึกษาจังหวัดสมุทรปราการ ในภาพรวม เปรียบเทียบประสิทธิผลการบริหารโดยใช้รูปแบบวิถีพุทธของผู้บริหาร โรงเรียนตามความคิดเห็นของครูใน โรงเรียนประถมศึกษาจังหวัดสมุทรปราการ จำแนกตามอายุ ประสบการณ์การทำงานของครูและขนาดของโรงเรียน

ผลการวิเคราะห์ข้อมูล

ผู้วิจัยได้ดำเนินการวิเคราะห์ข้อมูล เป็น 2 ตอน ดังนี้

ตอนที่ 1 การวิเคราะห์ข้อมูลพื้นฐานของผู้ตอบแบบสอบถาม จำแนกตาม เพศ อายุ ประสบการณ์การทำงานด้านการสอน ขนาดของโรงเรียนที่ทำการสอน เขตพื้นที่การศึกษาโดยหาค่าความถี่และค่าร้อยละ

ตอนที่ 2 การวิเคราะห์เกี่ยวกับระดับประสิทธิผลการบริหาร โดยใช้รูปแบบวิถีพุทธในโรงเรียนประถมศึกษา จังหวัดสมุทรปราการ ทั้ง 3 ด้าน โดยรวม รายด้านและรายข้อ

สัญลักษณ์ที่ใช้ในการวิจัยมีรายละเอียดดังต่อไปนี้

| | |
|-----------|--|
| \bar{X} | แทนค่า ค่าเฉลี่ย |
| SD | แทนค่า ค่าส่วนเบี่ยงเบนมาตรฐาน |
| * | แทนค่า ระดับนัยสำคัญที่ 0.05 |
| T | แทนค่า ค่าสถิติที่ใช้เปรียบเทียบค่าวิกฤตการแจกแจงเพื่อทราบความมีนัยสำคัญ |
| F | แทนค่า ความแปรปรวนของกลุ่มที่ 1 และกลุ่มที่ 2 |
| p-value | แทนค่า ค่าที่น่าจะเป็นในการยอมรับหรือปฏิเสธสมมุติฐานในการวิจัย |

ตอนที่ 1 ผลการวิเคราะห์ข้อมูลพื้นฐานของผู้ตอบแบบสอบถาม จำแนกตาม เพศ อายุ
ประสบการณ์การทำงานด้านการสอน ขนาดของโรงเรียนและเขตพื้นที่

ตารางที่ 4.1 สภาพทั่วไปของผู้ตอบแบบสอบถาม

| ข้อมูลพื้นฐาน | จำนวน(คน) | ร้อยละ |
|-------------------------------------|------------|------------|
| เพศ | | |
| ชาย | 68 | 17.00 |
| หญิง | 332 | 83.00 |
| รวม | 400 | 100 |
| อายุ | | |
| ต่ำกว่า 30 ปี | 56 | 14.00 |
| 31-40 ปี | 135 | 33.75 |
| 41-50 ปี | 162 | 40.50 |
| 51 ปีขึ้นไป | 47 | 11.75 |
| รวม | 400 | 100 |
| ประสบการณ์การทำงานด้านการสอน | | |
| ต่ำกว่า 5 ปี | 91 | 22.75 |
| 5-10 ปี | 89 | 22.25 |
| 11-15 ปี | 45 | 11.25 |
| 16 ปีขึ้นไป | 175 | 43.75 |
| รวม | 400 | 100 |
| ขนาดของโรงเรียนที่ทำการสอน | | |
| โรงเรียนขนาดเล็ก | 90 | 22.50 |
| โรงเรียนขนาดกลาง | 90 | 22.50 |
| โรงเรียนขนาดใหญ่ | 110 | 27.50 |
| โรงเรียนขนาดใหญ่พิเศษ | 110 | 27.50 |
| รวม | 400 | 100 |

ตารางที่ 4.1 สภาพทั่วไปของผู้ตอบแบบสอบถาม (ต่อ)

| ข้อมูลพื้นฐาน | จำนวน | ร้อยละ |
|---|------------|------------|
| เขตพื้นที่การศึกษา | | |
| สำนักงานเขตพื้นที่ประถมศึกษา สมุทรปราการ เขต 1 | 200 | 50.00 |
| สำนักงานเขตพื้นที่ประถมศึกษา สมุทรปราการ เขต 2 | 200 | 50.00 |
| รวม | 400 | 100 |

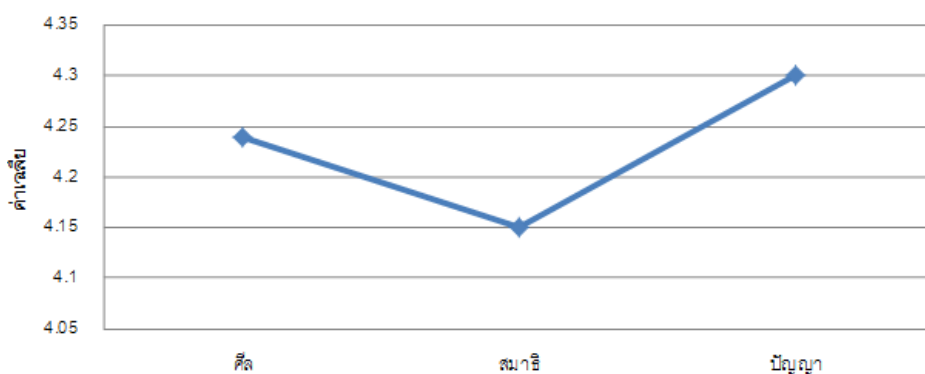
จากตารางที่ 4.1 พบว่า มีผู้ตอบแบบสอบถามทั้งสิ้น 400 คน ส่วนใหญ่เป็นเพศหญิง จำนวน 332 คน คิดเป็นร้อยละ 83 มีอายุ 41-50 ปี จำนวน 162 คน คิดเป็นร้อยละ 40.5 รองลงมา มีอายุ 31-40 ปี จำนวน 135 คน คิดเป็นร้อยละ 33.75 ด้านอายุต่ำสุดคือ 51 ปี ขึ้นไป จำนวน 47 คน คิดเป็นร้อยละ 11.75 และต่ำกว่า 30 ปี จำนวน 56 คน คิดเป็นร้อยละ 14 ประสบการณ์ทำงานด้านการสอน 16 ปีขึ้นไป มีจำนวน 175 คน คิดเป็นร้อยละ 43.8 รองลงมา มีประสบการณ์ทำงานด้านการสอน ต่ำกว่า 5 ปี มีจำนวน 91 คน คิดเป็นร้อยละ 22.75 ต่ำสุดคือ 11-15 ปี จำนวน 45 คน คิดเป็นร้อยละ 11.25 รองลงมาคือ 5-10 ปี จำนวน 89 คน คิดเป็นร้อยละ 22.25 ขนาดของโรงเรียนของผู้ตอบแบบสอบถามส่วนใหญ่อยู่ที่ ขนาดใหญ่และขนาดใหญ่พิเศษ จำนวนโรงเรียนละ 110 คน คิดเป็นร้อยละ 27.5 รองลงมา เป็นโรงเรียนขนาดเล็กและขนาดกลาง จำนวนโรงเรียนละ 90 คน คิดเป็นร้อยละ 22.5 เขตพื้นที่การศึกษา มี 2 เขตพื้นที่การศึกษา คือ สำนักงานเขตพื้นที่ประถมศึกษาสมุทรปราการ เขต 1 และ สำนักงานเขตพื้นที่ประถมศึกษาสมุทรปราการ เขต 2 แบ่งเป็นเขตพื้นที่การศึกษาละ 200 คน คิดเป็นร้อยละ 50

ตอนที่ 2 การวิเคราะห์เกี่ยวกับระดับพฤติกรรมกรรมการบริหารโดยใช้รูปแบบวิถีพุทธในโรงเรียน
ประถมศึกษา จังหวัดสมุทรปราการ ทั้ง 3 ด้าน โดยการหาค่าเฉลี่ย (\bar{X}) และค่าเบี่ยงเบน
มาตรฐาน (SD) โดยรวม รายด้านและรายข้อ

ตารางที่ 4.2 ค่าเฉลี่ย (\bar{X}) และค่าเบี่ยงเบนมาตรฐาน (SD) พฤติกรรมการบริหารโดยใช้รูปแบบ
วิถีพุทธในโรงเรียนประถมศึกษา จังหวัดสมุทรปราการ ในภาพรวมตามความเห็นของ
ครู จำแนกรายด้าน

| ข้อที่ | พฤติกรรมกรรมการบริหารโดยใช้รูปแบบวิถีพุทธ | \bar{X} | SD | ระดับ | ลำดับ |
|--------|---|-----------|------|-------|-------|
| 1 | ศีล | 4.24 | 0.39 | มาก | 2 |
| 2 | สมาธิ | 4.15 | 0.39 | มาก | 3 |
| 3 | ปัญญา | 4.30 | 0.42 | มาก | 1 |
| รวม | | 4.23 | 0.40 | มาก | |

พฤติกรรมกรรมการบริหารโดยใช้รูปแบบวิถีพุทธในโรงเรียนประถมศึกษา
ตามความเห็นของครู



ภาพที่ 4.1 ค่าเฉลี่ย (\bar{X}) พฤติกรรมการบริหาร โดยใช้รูปแบบวิถีพุทธในโรงเรียนประถมศึกษา
จังหวัดสมุทรปราการ ในภาพรวมตามความเห็นของครู จำแนกรายด้าน

จากตารางที่ 4.2 และภาพที่ 4.1 พบว่าพฤติกรรมกรรมการบริหารโดยใช้รูปแบบวิถีพุทธในโรงเรียนประถมศึกษา จังหวัดสมุทรปราการ ในภาพรวมตามความคิดเห็นของครูอยู่ในระดับมาก ($\bar{X} = 4.23$) เมื่อพิจารณาเป็นรายด้านพบว่า อยู่ในระดับมาก ทุกด้าน มีค่าเฉลี่ยอยู่ระหว่าง 4.15-4.30 เรียงลำดับค่าเฉลี่ยจากมากไปหาน้อย ได้แก่ ปัญญา ($\bar{X} = 4.30$) ศีล ($\bar{X} = 4.24$) สมာธิ ($\bar{X} = 4.15$) ค่า SD เรียงจากมากไปหาน้อย ได้แก่ ศีล = 0.39 สมาธิ = 0.39 และ ปัญญา = 0.42

ตารางที่ 4.3 ค่าเฉลี่ย (\bar{X}) และค่าเบี่ยงเบนมาตรฐาน (SD) พฤติกรรมการบริหารโดยใช้รูปแบบวิถีพุทธในโรงเรียนประถมศึกษา จังหวัดสมุทรปราการ ในภาพรวมตามความเห็นของครู ด้านศีล จำแนกรายข้อ

| ข้อที่ | ศีล | \bar{X} | SD | ระดับ | ลำดับ |
|------------|--|-------------|-------------|------------|-------|
| 1 | ผู้บริหารมีการรักษากายให้เรียบร้อย | 4.26 | 0.55 | มาก | 5 |
| 2 | ผู้บริหารมีการรักษาวาจาให้เรียบร้อย | 4.32 | 0.57 | มาก | 4 |
| 3 | ผู้บริหารมีการรักษาใจให้เรียบร้อย | 4.21 | 0.57 | มาก | 9 |
| 4 | ผู้บริหารมีความเมตตาต่อผู้ได้บังคับบัญชา | 4.34 | 0.53 | มาก | 3 |
| 5 | ผู้บริหารมีการอดทนต่อถ้อยคำที่เสียดสี | 4.24 | 0.54 | มาก | 7 |
| 6 | ผู้บริหารมีการใส่ใจและเป็นผู้หนักแน่น | 4.12 | 0.52 | มาก | 13 |
| 7 | ผู้บริหารเป็นผู้มีปัญญอย่างแท้จริง | 4.25 | 0.55 | มาก | 6 |
| 8 | ผู้บริหารเป็นที่พอใจรักใคร่ของบุคคลากรทั่วไป | 4.20 | 0.47 | มาก | 10 |
| 9 | ผู้บริหารเป็นผู้ที่น่ายกย่องกับคนทั่วไป | 4.23 | 0.54 | มาก | 8 |
| 10 | ผู้บริหารเป็นผู้ที่อดทนและเป็นที่ปรึกษาที่ดี | 4.20 | 0.52 | มาก | 10 |
| 11 | ผู้บริหารมีการใช้วาจาที่ไพเราะหู | 4.35 | 0.53 | มาก | 2 |
| 12 | ผู้บริหารมีการตั้งอยู่ในธรรมที่ดั่งาม | 4.21 | 0.47 | มาก | 9 |
| 13 | ผู้บริหารมีการใช้คำพูดที่มีเหตุผลในการชี้แจง | 4.20 | 0.46 | มาก | 10 |
| 14 | ผู้บริหารมีความมั่นใจในตนเองอย่างหนักแน่น | 4.14 | 0.55 | มาก | 12 |
| 15 | ผู้บริหารมีความประพฤติตัวอย่างเหมาะสม | 4.12 | 0.62 | มาก | 13 |
| 16 | ผู้บริหารมีการยอมรับในเหตุการณ์ที่จะเกิดขึ้นข้างหน้า | 4.17 | 0.51 | มาก | 11 |
| 17 | ผู้บริหารมีความจริงใจต่อผู้ได้บังคับบัญชา | 4.32 | 0.52 | มาก | 4 |
| 18 | ผู้บริหารมีการยกย่องบุคคลที่ประพฤติดีงามให้ปรากฏ | 4.35 | 0.59 | มาก | 2 |
| 19 | ผู้บริหารมีการแนะนำสอนวิถีพุทธ | 4.51 | 0.50 | มาก | 1 |
| 20 | ผู้บริหารมีสร้างเครื่องกุ่มกัณฑ์จะรักษาตนเองได้ | 4.14 | 0.54 | มาก | 12 |
| รวม | | 4.24 | 0.53 | มาก | |

จากตารางที่ 4.3 พบว่าพฤติกรรมกรรมการบริหารโดยใช้รูปแบบวิถีพุทธในโรงเรียนประถมศึกษา จังหวัดสมุทรปราการ ในภาพรวมตามความคิดเห็นของครู ด้านศีล อยู่ในระดับมาก ($\bar{X} = 4.24$) เมื่อพิจารณาเป็นรายข้อพบว่า อยู่ในระดับมาก ทุกข้อ มีค่าเฉลี่ยอยู่ระหว่าง 4.12-4.51 โดยข้อที่มีระดับมากที่สุด คือ ผู้บริหารมีการแนะนำสอนวิถีพุทธ ($\bar{X} = 4.51$) รองลงมา คือ ผู้บริหารมีการยกย่องบุคคลที่ประพฤติดีงามให้ปรากฏ และผู้บริหารมีการใช้วาจาที่ไพเราะหู ($\bar{X} = 4.35$) และผู้บริหารมีความเมตตาต่อผู้ได้บังคับบัญชา ($\bar{X} = 4.34$) ตามลำดับ ส่วนข้อที่มีระดับน้อยที่สุด คือ ผู้บริหารมีความประพฤติตัวอย่างเหมาะสมและผู้บริหารมีการใส่ใจและเป็นผู้นำ ($\bar{X} = 4.12$) รองลงมาคือผู้บริหารมีความมั่นใจในตนเองอย่างหนักแน่นและผู้บริหารมีสร้างเครื่องคุ้มภัยที่จะรักษาตนเองได้ ($\bar{X} = 4.14$) และ ผู้บริหารมีการยอมรับในเหตุการณ์ที่จะเกิดขึ้นข้างหน้า ($\bar{X} = 4.17$) ตามลำดับ

ตารางที่ 4.4 ค่าเฉลี่ย (\bar{X}) และค่าเบี่ยงเบนมาตรฐาน (SD) พฤติกรรมการบริหารโดยใช้รูปแบบวิถีพุทธในโรงเรียนประถมศึกษา จังหวัดสมุทรปราการ ในภาพรวมตามความคิดเห็นของครู ด้านสมาธิ จำแนกรายข้อ

| ข้อที่ | สมาธิ | \bar{X} | SD | ระดับ | ลำดับ |
|--------|--|-----------|------|-------|-------|
| 21 | ผู้บริหารมีการสงบกายให้เรียบร้อย | 4.23 | 0.48 | มาก | 7 |
| 22 | ผู้บริหารมีความตั้งมั่นของจิตให้แน่น | 4.28 | 0.57 | มาก | 3 |
| 23 | ผู้บริหารต้องมีจิตใจกำหนดในการทำงานให้แน่น | 4.34 | 0.48 | มาก | 1 |
| 24 | ผู้บริหารมีจิตใจที่ไม่ฟุ้งซ่าน | 4.26 | 0.65 | มาก | 5 |
| 25 | ผู้บริหารมีการทำสมาธิในการแก้ไขปัญหา | 4.24 | 0.63 | มาก | 6 |
| 26 | ผู้บริหารมีการใช้สมาธิในการพิจารณาในการทำงาน | 4.23 | 0.54 | มาก | 7 |
| 27 | ผู้บริหารมีการตั้งจิตไว้ชอบ | 4.18 | 0.51 | มาก | 9 |
| 28 | ผู้บริหารมีการทำจิตใจให้บริสุทธิ์ | 4.09 | 0.61 | มาก | 11 |
| 29 | ผู้บริหารมีการฝึกสมาธิอยู่ประจำ | 4.06 | 0.58 | มาก | 12 |
| 30 | ผู้บริหารเป็นบุคคลที่เจริญแล้วในธรรมคำสั่งสอน | 4.03 | 0.61 | มาก | 13 |
| 31 | ผู้บริหารเป็นผู้สามารถขัดเกลากิเลสให้เบาบางลง | 4.06 | 0.63 | มาก | 12 |
| 32 | ผู้บริหารมีการตั้งอยู่ในคุณธรรมที่ประกอบด้วยธรรม | 4.09 | 0.50 | มาก | 11 |

ตารางที่ 4.4 ค่าเฉลี่ย (\bar{X}) และค่าเบี่ยงเบนมาตรฐาน (SD) พฤติกรรมการบริหารโดยใช้รูปแบบ
 วิธีพุทธในโรงเรียนประถมศึกษา จังหวัดสมุทรปราการ ในภาพรวมตามความเห็นของ
 ครู ด้านสมาธิ จำแนกรายข้อ (ต่อ)

| ข้อที่ | สมาธิ | \bar{X} | SD | ระดับ | ลำดับ |
|------------|--|-------------|-------------|------------|-------|
| 33 | ผู้บริหารมีการให้ผู้ได้บังคับบัญชามีการฝึกทำสมาธิ | 3.95 | 0.62 | กลาง | 14 |
| 34 | ผู้บริหารมีการไม่ยินดียินร้ายสิ่งทีมากระทบต่อองค์กร | 3.85 | 0.60 | กลาง | 15 |
| 35 | ผู้บริหารมีการบริหารงานที่เป็นสายกลาง | 4.12 | 0.57 | มาก | 10 |
| 36 | ผู้บริหารควรมีศีล 5 อยู่ประจำใจ | 4.09 | 0.65 | มาก | 11 |
| 37 | ผู้บริหารควรมีหลักธรรมไว้เป็นข้อปฏิบัติ | 4.27 | 0.60 | มาก | 4 |
| 38 | ผู้บริหารควรมีความเมตตาไว้ค้ำจุนผู้ได้บังคับบัญชา | 4.29 | 0.57 | มาก | 2 |
| 39 | ผู้บริหารควรมีสติสัมปชัญญะที่ไม่เหลือวิสัย | 4.18 | 0.51 | มาก | 9 |
| 40 | ผู้บริหารควรมีการปฏิบัติตัวให้เข้ากับผู้ได้บังคับบัญชา | 4.21 | 0.53 | มาก | 8 |
| รวม | | 4.15 | 0.57 | มาก | |

จากตารางที่ 4.4 พบว่าพฤติกรรมการบริหารโดยใช้รูปแบบวิธีพุทธในโรงเรียน
 ประถมศึกษา จังหวัดสมุทรปราการ ในภาพรวมตามความคิดเห็นของครู ด้านสมาธิ อยู่ในระดับมาก
 ($\bar{X} = 4.15$) เมื่อพิจารณาเป็นรายข้อพบว่า อยู่ในระดับมาก เกือบทุกข้อ ยกเว้น ผู้บริหารมีการให้
 ผู้ได้บังคับบัญชามีการฝึกทำสมาธิ และผู้บริหารมีการไม่ยินดียินร้ายสิ่งทีมากระทบต่อองค์กร โดย
 อยู่ในระดับปานกลาง มีค่าเฉลี่ยอยู่ระหว่าง 3.85-4.34 โดยข้อที่มีระดับมากที่สุด คือ ผู้บริหารต้องมี
 จิตใจกำหนดในการทำงานให้แน่วแน่ ($\bar{X} = 4.34$) รองลงมาคือ ผู้บริหารควรมีความเมตตาไว้ค้ำจุน
 ผู้ได้บังคับบัญชา ($\bar{X} = 4.29$) และผู้บริหารมีความตั้งมั่นของจิตให้แน่วแน่ ($\bar{X} = 4.28$)
 ตามลำดับ ส่วนข้อที่มีระดับน้อยที่สุด คือ ผู้บริหารมีการไม่ยินดียินร้ายสิ่งทีมากระทบต่อองค์กร
 ($\bar{X} = 3.85$) ผู้บริหารมีการให้ผู้ได้บังคับบัญชามีการฝึกทำสมาธิ ($\bar{X} = 3.95$) และผู้บริหารเป็น
 บุคคลที่เจริญแล้วในธรรมคำสั่งสอน ($\bar{X} = 4.03$) ตามลำดับ

ตารางที่ 4.5 ค่าเฉลี่ย (\bar{X}) และค่าเบี่ยงเบนมาตรฐาน (SD) พฤติกรรมการบริหารโดยใช้รูปแบบ
 วิธีพุทธในโรงเรียนประถมศึกษา จังหวัดสมุทรปราการ ในภาพรวมตามความเห็นของ
 ครู ด้านปัญหา จำแนกรายข้อ

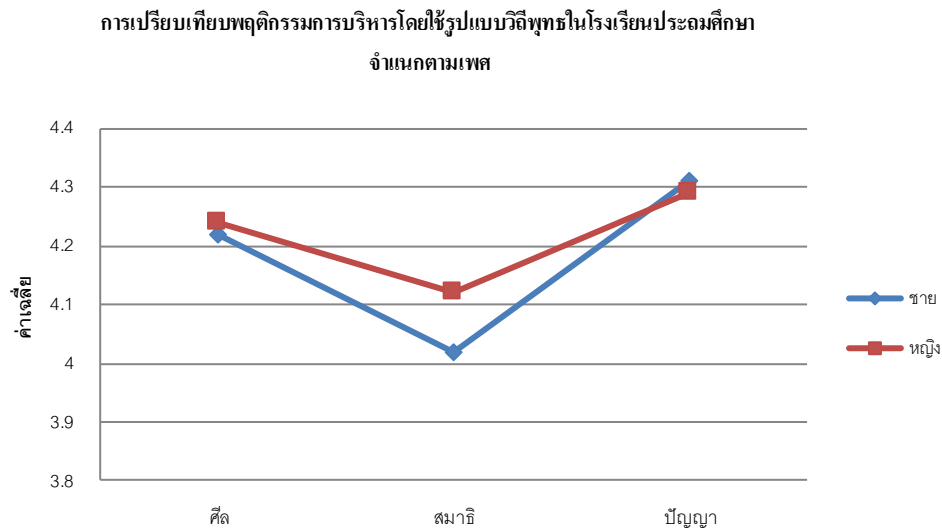
| ข้อที่ | ปัญหา | \bar{X} | SD | ระดับ | ลำดับ |
|------------|---|-------------|-------------|------------|-------|
| 41 | ผู้บริหารมีความรู้ในสิ่งที่ควรรู้ | 4.41 | 0.54 | มาก | 4 |
| 42 | ผู้บริหารควรอบรมและพัฒนาให้มีปัญหาอยู่ในระดับสูง | 4.52 | 0.50 | มาก | 1 |
| 43 | ผู้บริหารมีการเพิ่มเติมปัญหาด้วยการนั่งวิปัสสนา | 3.98 | 0.70 | กลาง | 13 |
| 44 | ผู้บริหารมีการรับฟังเหตุผลจากผู้ใต้บังคับบัญชา | 4.26 | 0.50 | มาก | 9 |
| 45 | ผู้บริหารมีการไตร่ตรองในการทำงานอย่างสม่ำเสมอ | 4.35 | 0.53 | มาก | 6 |
| 46 | ผู้บริหารมีการอบรมจิตใจและการเจริญภาวนา | 4.12 | 0.67 | มาก | 11 |
| 47 | ผู้บริหารมีกระบวนการคิดอย่างเป็นระบบ | 4.38 | 0.59 | มาก | 5 |
| 48 | ผู้บริหารมีการรู้จักประกอบเรื่องแต่ละเรื่องอย่างเป็นระบบ | 4.38 | 0.54 | มาก | 5 |
| 49 | ผู้บริหารมีการรู้จักใช้ปัญหาให้เกิดประโยชน์สูงสุด | 4.43 | 0.55 | มาก | 3 |
| 50 | ผู้บริหารมีปัญหาที่เข้มแข็ง | 4.46 | 0.60 | มาก | 2 |
| 51 | ผู้บริหารมีความเพียรต่องานที่เกิดขึ้นในองค์กร | 4.41 | 0.55 | มาก | 4 |
| 52 | ผู้บริหารมีความอึดใจในการทำงานที่ชอบ | 4.35 | 0.48 | มาก | 6 |
| 53 | ผู้บริหารมีใจเป็นกลางตามความเป็นจริง | 4.32 | 0.52 | มาก | 7 |
| 54 | ผู้บริหารมีการประพฤติดีงามทางกายหรือกิจกรรมทั้งปวง | 4.26 | 0.55 | มาก | 9 |
| 55 | ผู้บริหารมีความอดสาหะพยายามประกอบความเพียรใน กุศล | 4.21 | 0.58 | มาก | 10 |
| 56 | ผู้บริหารมีการไม่ปล่อยให้อิทธิพลความพลั้งเผลอ | 4.12 | 0.62 | มาก | 11 |
| 57 | ผู้บริหารมีการฝึกสมาธิให้ตั้งมั่น สงบ สงัด จากกิเลส | 4.06 | 0.54 | มาก | 12 |
| 58 | ผู้บริหารมีความรู้อย่างชัดแจ้ง | 4.21 | 0.58 | มาก | 10 |
| 59 | ผู้บริหารมีความสามารถทั่วไปในการวางแผนความคิด | 4.29 | 0.56 | มาก | 8 |
| 60 | ผู้บริหารมีความสามารถสนใจผู้อื่นและสามารถสร้าง ปฏิสัมพันธ์ | 4.38 | 0.49 | มาก | 5 |
| รวม | | 4.30 | 0.56 | มาก | |

จากตารางที่ 4.5 พบว่าพฤติกรรมกรรมการบริหารโดยใช้รูปแบบวิถีพุทธในโรงเรียน ประถมศึกษา จังหวัดสมุทรปราการ ในภาพรวมตามความคิดเห็นของครู ด้านปัญหา อยู่ในระดับ มาก ($\bar{X} = 4.30$) เมื่อพิจารณาเป็นรายข้อพบว่า อยู่ในระดับมาก เกือบทุกข้อ ยกเว้น ผู้บริหารมีการ เพิ่มเติมปัญหาด้วยการนั่งวิปัสสนา โดยอยู่ในระดับปานกลาง มีค่าเฉลี่ยอยู่ระหว่าง 3.98-4.52 โดย ข้อที่มีระดับมากที่สุด คือ ผู้บริหารควรอบรมและพัฒนาให้มีปัญหาอยู่ในระดับสูง ($\bar{X} = 4.52$) รองลงมาคือ ผู้บริหารมีปัญหามากที่เข้มแข็ง ($\bar{X} = 4.46$) และผู้บริหารมีการรู้จักใช้ปัญหาให้เกิด ประโยชน์สูงสุด ($\bar{X} = 4.43$) ตามลำดับ ส่วนข้อที่มีระดับน้อยที่สุด คือ ผู้บริหารมีการเพิ่มเติม ปัญหาด้วยการนั่งวิปัสสนา ($\bar{X} = 3.98$) ผู้บริหารมีการฝึกสมาธิให้ตั้งมั่น สงบ สงัด จากกิเลส ($\bar{X} = 4.06$) และผู้บริหารมีการอบรมจิตใจและการเจริญภาวนาและผู้บริหารมีการ ไม่ปล่อยให้จิต เกิดความพลั้งเผลอ ($\bar{X} = 4.12$) ตามลำดับ

ตารางที่ 4.6 การเปรียบเทียบพฤติกรรมกรรมการบริหารโดยใช้รูปแบบวิถีพุทธในโรงเรียน ประถมศึกษา จังหวัดสมุทรปราการ รายด้าน จำแนกตามเพศ

| ข้อที่ | พฤติกรรมกรรมการบริหารโดยใช้ รูปแบบวิถีพุทธ | เพศ | | | | t | p-value |
|--------|---|-----------|------|-----------|------|------|---------|
| | | ชาย | | หญิง | | | |
| | | \bar{X} | SD | \bar{X} | SD | | |
| 1 | ศีล | 4.22 | 0.26 | 4.24 | 0.41 | 8.29 | 0.000* |
| 2 | สมาธิ | 4.02 | 0.28 | 4.12 | 0.40 | 4.04 | 0.000* |
| 3 | ปัญหา | 4.31 | 0.54 | 4.29 | 0.39 | 0.67 | 0.502 |
| รวม | | 4.18 | 0.36 | 4.22 | 0.40 | 4.33 | 0.167 |

*มีนัยสำคัญทางสถิติที่ระดับ .05



ภาพที่ 4.2 การเปรียบเทียบพฤติกรรมกรรมการบริหารโดยใช้รูปแบบวิถีพุทธในโรงเรียนประถมศึกษา จังหวัดสมุทรปราการ รายด้าน จำแนกตามเพศ

จากตารางที่ 4.6 และภาพที่ 4.2 การเปรียบเทียบพฤติกรรมกรรมการบริหารโดยใช้รูปแบบวิถีพุทธในโรงเรียนประถมศึกษา จังหวัดสมุทรปราการ จำแนกตามเพศ โดยภาพรวมทุกด้านไม่แตกต่างกัน มีศีล และสมาธิ ที่แตกต่างกันอย่างมีนัยสำคัญทางสถิติที่ระดับ .05 โดยเพศชายด้านที่มากที่สุดคือ ปัญญา ($\bar{X} = 4.31$) ศีล ($\bar{X} = 4.22$) และสมาธิ ($\bar{X} = 4.02$) ตามลำดับ เพศหญิงด้านที่มากที่สุดคือ ปัญญา ($\bar{X} = 4.29$) ศีล ($\bar{X} = 4.24$) และสมาธิ ($\bar{X} = 4.12$) ตามลำดับ เช่นเดียวกับเพศชาย

ตารางที่ 4.7 การเปรียบเทียบพฤติกรรมกรรมการบริหารโดยใช้รูปแบบวิถีพุทธในโรงเรียนประถมศึกษา จังหวัดสมุทรปราการ จำแนกตามเพศ ด้านศีล เป็นรายชื่อ

| ข้อที่ | พฤติกรรมกรรมการบริหารโดยใช้รูปแบบวิถีพุทธ | เพศ | | | | t | p-value |
|--------|---|-----------|------|-----------|------|------|---------|
| | | ชาย | | หญิง | | | |
| | | \bar{X} | SD | \bar{X} | SD | | |
| 1 | ผู้บริหารมีการรักษากายให้เรียบร้อย | 4.50 | 0.50 | 4.21 | 0.55 | 5.77 | 0.000* |
| 2 | ผู้บริหารมีการรักษาวาจาให้เรียบร้อย | 4.50 | 0.50 | 4.30 | 0.58 | 2.81 | 0.005* |
| 3 | ผู้บริหารมีการรักษาใจให้เรียบร้อย | 4.00 | 0.57 | 4.25 | 0.57 | 5.95 | 0.000* |

ตารางที่ 4.7 การเปรียบเทียบพฤติกรรมกรรมการบริหาร โดยใช้รูปแบบวิถีพุทธในโรงเรียน
ประถมศึกษา จังหวัดสมุทรปราการ จำแนกตามเพศ ด้านศีล เป็นรายชื่อ (ต่อ)

| ข้อที่ | พฤติกรรมกรรมการบริหารโดยใช้รูปแบบวิถีพุทธ | เพศ | | | | t | p-value |
|--------|--|-------------|-------------|-------------|-------------|-------------|--------------|
| | | ชาย | | หญิง | | | |
| | | \bar{X} | SD | \bar{X} | SD | | |
| 4 | ผู้บริหารมีความเมตตาต่อผู้ใต้บังคับบัญชา | 4.32 | 0.47 | 4.35 | 0.54 | 9.39 | 0.000* |
| 5 | ผู้บริหารมีการอดทนต่อถ้อยคำที่เสียดสี | 4.00 | 0.00 | 4.28 | 0.58 | 5.96 | 0.000* |
| 6 | ผู้บริหารมีการใส่ใจและเป็นผู้หนักแน่น | 4.16 | 0.37 | 4.11 | 0.55 | 3.31 | 0.001* |
| 7 | ผู้บริหารเป็นผู้มีปัญญาอย่างแท้จริง | 4.32 | 0.47 | 4.25 | 0.57 | 5.96 | 0.000* |
| 8 | ผู้บริหารเป็นที่พอใจรักใคร่ของบุคลากรทั่วไป | 4.16 | 0.37 | 4.21 | 0.47 | 2.29 | 0.023* |
| 9 | ผู้บริหารเป็นผู้ที่นำข้อยกเว้นกับคนทั่วไป | 4.16 | 0.37 | 4.24 | 0.57 | -0.82 | 0.414 |
| 10 | ผู้บริหารเป็นผู้ที่รักใคร่และเป็นที่ยอมรับที่ดี | 4.00 | 0.57 | 4.24 | 0.50 | 12.30 | 0.000* |
| 11 | ผู้บริหารมีการใช้วาจาที่ไพเราะหู | 4.16 | 0.37 | 4.38 | 0.55 | 5.56 | 0.000* |
| 12 | ผู้บริหารมีการตั้งอยู่ในธรรมที่ดียิ่ง | 4.00 | 0.00 | 4.25 | 0.50 | 5.63 | 0.000* |
| 13 | ผู้บริหารมีการใช้คำพูดที่มีเหตุผลในการชี้แจง | 4.00 | 0.00 | 4.24 | 0.50 | 9.39 | 0.000* |
| 14 | ผู้บริหารมีความมั่นใจในตนเองอย่างหนักแน่น | 3.99 | 0.59 | 4.17 | 0.53 | 14.37 | 0.000* |
| 15 | ผู้บริหารมีความประพฤติตัวอย่างเหมาะสม | 3.82 | 0.38 | 4.17 | 0.65 | 6.09 | 0.000* |
| 16 | ผู้บริหารมีการยอมรับในเหตุการณ์ที่จะเกิดขึ้นข้างหน้า | 4.32 | 0.47 | 4.14 | 0.51 | 2.28 | 0.023* |
| 17 | ผู้บริหารมีความจริงใจต่อผู้ใต้บังคับบัญชา | 4.32 | 0.47 | 4.31 | 0.53 | 3.79 | 0.000* |
| 18 | ผู้บริหารมีการยกย่องบุคคลที่ประพฤติดีงามให้ปรากฏ | 4.68 | 0.47 | 4.28 | 0.58 | 2.20 | 0.029* |
| 19 | ผู้บริหารมีการแนะนำสอนวิถีพุทธ | 4.66 | 0.48 | 4.48 | 0.50 | -0.28 | 0.780 |
| 20 | ผู้บริหารมีสร้างเครื่องกุ้มภัยที่รักษาตนเองได้ | 4.32 | 0.47 | 4.11 | 0.55 | 4.21 | 0.000* |
| | รวม | 4.23 | 0.39 | 4.25 | 0.54 | 5.31 | 0.064 |

*มีนัยสำคัญทางสถิติที่ระดับ .05

จากตารางที่ 4.7 การเปรียบเทียบพฤติกรรมกรรมการบริหาร โดยใช้รูปแบบวิถีพุทธในโรงเรียนประถมศึกษา จังหวัดสมุทรปราการ จำแนกตามเพศ ด้านศีล รายชื่อพบว่า ไม่แตกต่างกัน เมื่อพิจารณาเป็นรายชื่อ จำแนกตามเพศ ด้านศีล แตกต่างกันอย่างมีนัยสำคัญทางสถิติที่ระดับ .05

เกือบทุกข้อ ยกเว้น 2 รายการ ได้แก่ 1. ผู้บริหารเป็นผู้ที่นำยกย่องกับคนทั่วไป 2. ผู้บริหารมีการแนะนำสอนวิถีพุทธ ที่ไม่แตกต่างกัน

ตารางที่ 4.8 การเปรียบเทียบพฤติกรรมการบริหาร โดยใช้รูปแบบวิถีพุทธในโรงเรียน
ประถมศึกษา จังหวัดสมุทรปราการ จำแนกตามเพศ ด้านสมาธิ เป็นรายชื่อ

| ข้อที่ | พฤติกรรมการบริหารโดยใช้รูปแบบวิถีพุทธ | เพศ | | | | t | p-value |
|--------|---|-----------|------|-----------|------|-------|---------|
| | | ชาย | | หญิง | | | |
| | | \bar{X} | SD | \bar{X} | SD | | |
| 21 | ผู้บริหารมีการสงบกายให้เรียบร้อย | 4.32 | 0.47 | 4.21 | 0.48 | 6.63 | 0.000* |
| 22 | ผู้บริหารมีความตั้งมั่นของจิตให้แน่วแน่ | 4.32 | 0.47 | 4.27 | 0.59 | 4.81 | 0.000* |
| 23 | ผู้บริหารต้องมีจิตใจกำหนดในการทำงานให้แน่วแน่ | 4.50 | 0.50 | 4.31 | 0.46 | 6.52 | 0.000* |
| 24 | ผู้บริหารมีจิตใจที่ไม่ฟุ้งซ่าน | 4.16 | 0.68 | 4.27 | 0.64 | 7.90 | 0.000* |
| 25 | ผู้บริหารมีการทำสมาธิในการแก้ไขปัญหา | 4.00 | 0.57 | 4.28 | 0.64 | 4.68 | 0.000* |
| 26 | ผู้บริหารมีการใช้สมาธิในการพิจารณาในการทำงาน | 4.16 | 0.37 | 4.24 | 0.59 | -2.22 | 0.028* |
| 27 | ผู้บริหารมีการตั้งจิตไว้ชอบ | 4.00 | 0.57 | 4.21 | 0.48 | 0.63 | 0.530 |
| 28 | ผู้บริหารมีการทำจิตใจให้บริสุทธิ์ | 4.16 | 0.37 | 4.07 | 0.64 | 3.93 | 0.000* |
| 29 | ผู้บริหารมีการฝึกสมาธิอยู่ประจำ | 3.66 | 0.48 | 4.14 | 0.57 | 2.11 | 0.036* |
| 30 | ผู้บริหารเป็นบุคคลที่เจริญแล้วในธรรมคำสั่งสอน | 4.16 | 0.37 | 4.01 | 0.65 | -2.40 | 0.017* |
| 31 | ผู้บริหารเป็นผู้สามารถขัดเกลากิเลสให้เบาบางลง | 4.00 | 0.57 | 4.07 | 0.64 | -0.63 | 0.532 |
| 32 | ผู้บริหารมีการตั้งอยู่ในคุณธรรมที่ประกอบด้วยธรรม | 4.16 | 0.37 | 4.37 | 0.52 | 3.76 | 0.000* |
| 33 | ผู้บริหารมีการให้ผู้ที่บังคับบัญชามีการฝึกทำสมาธิ | 4.84 | 0.37 | 3.97 | 0.66 | 0.63 | 0.532 |

ตารางที่ 4.8 การเปรียบเทียบพฤติกรรมกรรมการบริหาร โดยใช้รูปแบบวิถีพุทธในโรงเรียน
 ประถมศึกษา จังหวัดสมุทรปราการ จำแนกตามเพศ ด้านสมาธิ เป็นรายข้อ (ต่อ)

| ข้อที่ | พฤติกรรมกรรมการบริหารโดยใช้รูปแบบวิถีพุทธ | เพศ | | | | t | p-value |
|--------|--|-------------|-------------|-------------|-------------|-------------|--------------|
| | | ชาย | | หญิง | | | |
| | | \bar{X} | SD | \bar{X} | SD | | |
| 34 | ผู้บริหารมีการไม่ยินดียินร้ายสิ่งที่มากระทบต่อองค์กร | 3.66 | 0.48 | 3.90 | 0.61 | 1.65 | 0.101 |
| 35 | ผู้บริหารมีการบริหารงานที่เป็นสายกลาง | 3.84 | 0.37 | 4.18 | 0.59 | 2.54 | 0.012* |
| 36 | ผู้บริหารควรมีศีล 5 อยู่ประจำใจ | 3.68 | 0.47 | 4.18 | 0.65 | -1.93 | 0.056 |
| 37 | ผู้บริหารควรมีหลักธรรมไว้เป็นข้อปฏิบัติ | 3.84 | 0.73 | 4.35 | 0.60 | 3.36 | 0.001* |
| 38 | ผู้บริหารควรมีความเมตตาไว้ค้ำจุนผู้ได้บังคับบัญชา | 4.00 | 0.00 | 4.35 | 0.61 | 0.43 | 0.670 |
| 39 | ผู้บริหารควรมีสติสัมปชัญญะที่ไม่เหลือวิสัย | 3.84 | 0.37 | 4.25 | 0.50 | 0.43 | 0.670 |
| 40 | ผู้บริหารควรมีการปฏิบัติตัวให้เข้ากับผู้ได้บังคับบัญชา | 4.00 | 0.00 | 4.25 | 0.57 | 0.43 | 0.670 |
| | รวม | 4.06 | 0.43 | 4.19 | 0.58 | 2.16 | 0.193 |

*มีนัยสำคัญทางสถิติที่ระดับ .05

จากตารางที่ 4.8 การเปรียบเทียบพฤติกรรมกรรมการบริหาร โดยใช้รูปแบบวิถีพุทธในโรงเรียนประถมศึกษา จังหวัดสมุทรปราการ จำแนกตามเพศ ด้านสมาธิ รายข้อพบว่าไม่แตกต่างกัน

เมื่อพิจารณาเป็นรายข้อ จำแนกตามเพศ ด้านสมาธิ แตกต่างกันอย่างมีนัยสำคัญทางสถิติที่ระดับ .05 เกือบทุกข้อ ยกเว้น 8 รายการ ได้แก่ 1.ผู้บริหารมีการตั้งจิตไว้ชอบ 2. ผู้บริหารเป็นผู้สามารถขัดเกลาจิตใจให้เบาบางลง 3. ผู้บริหารมีการให้ผู้ได้บังคับบัญชามีการฝึกทำสมาธิ 4. ผู้บริหารมีการไม่ยินดียินร้ายสิ่งที่มากระทบต่อองค์กร 5. ผู้บริหารควรมีศีล 5 อยู่ประจำใจ 6. ผู้บริหารควรมีความเมตตาไว้ค้ำจุนผู้ได้บังคับบัญชา 7. ผู้บริหารควรมีสติสัมปชัญญะที่ไม่เหลือวิสัย 8. ผู้บริหารควรมีการปฏิบัติตัวให้เข้ากับผู้ได้บังคับบัญชา ที่ไม่แตกต่างกัน

.ตารางที่ 4.9 การเปรียบเทียบพฤติกรรมกรรมการบริหารโดยใช้รูปแบบวิถีพุทธในโรงเรียน
 ประถมศึกษา จังหวัดสมุทรปราการ จำแนกตามเพศ ด้านปัญญา เป็นรายข้อ

| ข้อที่ | พฤติกรรมกรรมการบริหารโดยใช้รูปแบบวิถี พุทธ | เพศ | | | | t | p- value |
|--------|--|-----------|------|-----------|------|-------|-------------|
| | | ชาย | | หญิง | | | |
| | | \bar{X} | SD | \bar{X} | SD | | |
| 41 | ผู้บริหารมีความรู้ในสิ่งที่ควรรู้ | 4.34 | 0.48 | 4.42 | 0.56 | -1.24 | 0.218 |
| 42 | ผู้บริหารควรอบรมและพัฒนาให้มีปัญญา อยู่ในระดับสูง | 4.51 | 0.50 | 4.52 | 0.50 | -2.45 | 0.015* |
| 43 | ผู้บริหารมีการเพิ่มเติมปัญญาด้วยการนั่ง วิปัสสนา | 4.01 | 0.59 | 3.98 | 0.72 | -4.22 | 0.000* |
| 44 | ผู้บริหารมีการรับฟังเหตุผลจาก ผู้ใต้บังคับบัญชา | 4.18 | 0.38 | 4.28 | 0.52 | -5.95 | 0.000* |
| 45 | ผู้บริหารมีการตรึตรองในการทำงานอย่าง สม่ำเสมอ | 4.34 | 0.48 | 4.36 | 0.54 | -1.95 | 0.053 |
| 46 | ผู้บริหารมีการอบรมจิตใจและการเจริญ ภาวนา | 4.18 | 0.69 | 4.11 | 0.66 | -1.24 | 0.215 |
| 47 | ผู้บริหารมีกระบวนการคิดอย่างเป็น ระบบ | 4.18 | 0.69 | 4.42 | 0.56 | -3.92 | 0.000* |
| 48 | ผู้บริหารมีการรู้จักประกอบเรื่องแต่ละ เรื่องอย่างเป็นระบบ | 4.50 | 0.50 | 4.35 | 0.54 | -3.09 | 0.002* |
| 49 | ผู้บริหารมีการรู้จักใช้ปัญญาให้เกิด ประโยชน์สูงสุด | 4.34 | 0.75 | 4.45 | 0.50 | 5.07 | 0.000* |
| 50 | ผู้บริหารมีปัญหาที่เข้มแข็ง | 4.34 | 0.75 | 4.49 | 0.56 | 0.91 | 0.365 |
| 51 | ผู้บริหารมีความเพียรต่องานที่เกิดขึ้นใน องค์กร | 4.34 | 0.75 | 4.42 | 0.49 | 5.07 | 0.000* |

ตารางที่ 4.9 การเปรียบเทียบพฤติกรรมกรรมการบริหาร โดยใช้รูปแบบวิถีพุทธในโรงเรียน
 ประถมศึกษา จังหวัดสมุทรปราการ จำแนกตามเพศ ด้านปัญญา เป็นรายชื่อ (ต่อ)

| ข้อที่ | พฤติกรรมกรรมการบริหารโดยใช้รูปแบบวิถีพุทธ | เพศ | | | | t | p-value |
|------------|---|-------------|-------------|-------------|-------------|-------------|--------------|
| | | ชาย | | หญิง | | | |
| | | \bar{X} | SD | \bar{X} | SD | | |
| 52 | ผู้บริหารมีความอึดใจในการทำงานที่ชอบ | 4.50 | 0.50 | 4.32 | 0.47 | 0.55 | 0.580 |
| 53 | ผู้บริหารมีใจเป็นกลางตามความเป็นจริง | 4.34 | 0.75 | 4.32 | 0.67 | 4.23 | 0.000* |
| 54 | ผู้บริหารมีการประพฤติดีงามทางกายหรือกิจกรรมทั้งปวง | 4.34 | 0.75 | 4.24 | 0.51 | -4.23 | 0.000* |
| 55 | ผู้บริหารมีความอดสาหะพยายามประกอบความเพียรในกุศล | 4.34 | 0.75 | 4.18 | 0.53 | 5.96 | 0.000* |
| 56 | ผู้บริหารมีการไม่ปล่อยให้อึดใจเกิดความพลั้งเผลอ | 4.34 | 0.59 | 4.07 | 0.59 | 4.68 | 0.000* |
| 57 | ผู้บริหารมีการฝึกสมาธิให้ตั้งมั่น สงบ สติ จากกิเลส | 4.34 | 0.48 | 4.00 | 0.53 | 0.00 | 1.000 |
| 58 | ผู้บริหารมีความรู้อย่างชัดแจ้ง | 4.18 | 0.59 | 4.21 | 0.50 | 8.83 | 0.000* |
| 59 | ผู้บริหารมีความสามารถทั่วไปในการวางแผนความคิด | 4.34 | 0.48 | 4.34 | 0.48 | 2.92 | 0.004* |
| 60 | ผู้บริหารมีความสามารถสนใจผู้อื่นและสามารถสร้างปฏิสัมพันธ์ | 4.34 | 0.49 | 4.38 | 0.49 | 9.39 | 0.000* |
| รวม | | 4.13 | 0.60 | 4.29 | 0.55 | 0.54 | 0.123 |

*มีนัยสำคัญทางสถิติที่ระดับ .05

จากตารางที่ 4.9 การเปรียบเทียบพฤติกรรมกรรมการบริหาร โดยใช้รูปแบบวิถีพุทธในโรงเรียนประถมศึกษา จังหวัดสมุทรปราการ จำแนกตามเพศ ด้านปัญญา รายข้อพบว่าไม่แตกต่างกัน

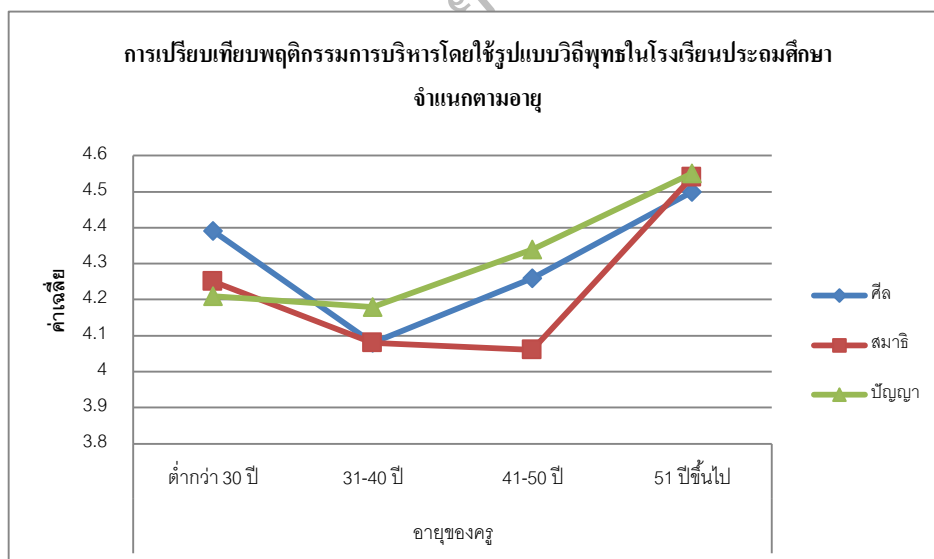
เมื่อพิจารณาเป็นรายชื่อ จำแนกตามเพศ ด้านปัญญา แตกต่างกันอย่างมีนัยสำคัญทางสถิติที่ระดับ .05 เกือบทุกข้อ ยกเว้น 6 รายการ ได้แก่ 1. ผู้บริหารมีความรู้ในสิ่งที่ควรรู้ 2. ผู้บริหารมีการไตร่ตรองในการทำงานอย่างสม่ำเสมอ 3. ผู้บริหารมีการอบรมจิตใจและการเจริญ

ภาวนา 4. ผู้บริหารมีปัญญาที่เข้มแข็ง 5. ผู้บริหารมีความอึดใจในการทำงานที่ชอบ 6. ผู้บริหารมีการฝึกสมาธิให้ตั้งมั่น สงบ สงัด จากกิเลส ที่ไม่แตกต่างกัน

ตารางที่ 4.10 การเปรียบเทียบพฤติกรรมการบริหาร โดยใช้รูปแบบวิถีพุทธในโรงเรียน
ประถมศึกษา จังหวัดสมุทรปราการ รายด้าน จำแนกตามอายุ

| ข้อที่ | พฤติกรรม การบริหารโดย ใช้รูปแบบ วิถีพุทธ | อายุของครู | | | | | | | | F | p- value |
|--------|---|---------------|------|-----------|------|-----------|------|-------------|------|--------|-------------|
| | | ต่ำกว่า 30 ปี | | 31-40 ปี | | 41-50 ปี | | 51 ปีขึ้นไป | | | |
| | | \bar{X} | SD | \bar{X} | SD | \bar{X} | SD | \bar{X} | SD | | |
| 1 | ศีล | 4.39 | 0.38 | 4.08 | 0.15 | 4.26 | 0.46 | 4.50 | 0.37 | 21.15* | 0.000 |
| 2 | สมาธิ | 4.25 | 0.28 | 4.08 | 0.26 | 4.06 | 0.42 | 4.54 | 0.38 | 25.75* | 0.000 |
| 3 | ปัญญา | 4.21 | 0.38 | 4.18 | 0.32 | 4.34 | 0.49 | 4.55 | 0.34 | 11.34* | 0.000 |
| รวม | | 4.28 | 0.35 | 4.11 | 0.24 | 4.22 | 0.46 | 4.53 | 0.36 | 19.41* | 0.000 |

*มีนัยสำคัญทางสถิติที่ระดับ .05



ภาพที่ 4.3 การเปรียบเทียบพฤติกรรมการบริหาร โดยใช้รูปแบบวิถีพุทธในโรงเรียน
ประถมศึกษา จังหวัดสมุทรปราการ รายด้าน จำแนกตามอายุ

จากตารางที่ 4.10 และภาพที่ 4.3 การเปรียบเทียบพฤติกรรมกรรมการบริหารโดยใช้รูปแบบวิธีพุทธในโรงเรียนประถมศึกษา จังหวัดสมุทรปราการ จำแนกตามอายุ รายด้าน พบว่า พฤติกรรมการบริหารงานแตกต่างกัน $F= 19.41$ เรียงลำดับค่าที่แตกต่างกันมากที่สุด คือ สมมติ $F=25.75$ สัตว์ $F=21.15$ และปัญญา $F=11.34$ ตามลำดับ โดยค่าเฉลี่ยอายุของครูทั้ง ด้านสัตว์ ด้านสมมติ และด้านปัญญาเรียงจากมากไปหาน้อยได้ดังนี้ 51 ปีขึ้นไป ($\bar{X} = 4.53$) ต่ำกว่า 30 ปี ($\bar{X} = 4.28$) 41-50 ปี ($\bar{X} = 4.22$) และ 31-40 ปี ($\bar{X} = 4.11$) ตามลำดับ

ตารางที่ 4.11 การเปรียบเทียบพฤติกรรมกรรมการบริหารโดยใช้รูปแบบวิธีพุทธในโรงเรียนประถมศึกษา จังหวัดสมุทรปราการ ด้านสัตว์ จำแนกตามอายุ

| ข้อ ที่ | พฤติกรรมกรรมการบริหารโดยใช้ รูปแบบวิธีพุทธ | อายุของครู | | | | | | | | F | p- value |
|------------|--|---------------|------|-----------|------|-----------|------|-------------|------|---------|-------------|
| | | ต่ำกว่า 30 ปี | | 31-40 ปี | | 41-50 ปี | | 51 ปีขึ้นไป | | | |
| | | \bar{X} | SD | \bar{X} | SD | \bar{X} | SD | \bar{X} | SD | | |
| 1 | ผู้บริหารมีการรักษากายให้ เรียบร้อย | 4.41 | 0.50 | 4.01 | 0.41 | 4.43 | 0.62 | 4.23 | 0.43 | 18.197* | 0.000 |
| 2 | ผู้บริหารมีการรักษาวาจาให้ เรียบร้อย | 4.41 | 0.50 | 4.17 | 0.55 | 4.28 | 0.58 | 4.74 | 0.44 | 13.553* | 0.000 |
| 3 | ผู้บริหารมีการรักษาใจให้ เรียบร้อย | 4.20 | 0.40 | 3.84 | 0.37 | 4.36 | 0.61 | 4.74 | 0.44 | 49.757* | 0.000 |
| 4 | ผู้บริหารมีความเมตตาต่อ ผู้ใต้บังคับบัญชา | 4.61 | 0.50 | 4.08 | 0.28 | 4.43 | 0.62 | 4.49 | 0.51 | 20.807* | 0.000 |
| 5 | ผู้บริหารมีการอดทนต่อถ้อยคำ ที่เสียดสี | 4.41 | 0.80 | 4.00 | 0.00 | 4.22 | 0.56 | 4.74 | 0.44 | 29.924* | 0.000 |
| 6 | ผู้บริหารมีการใส่ใจและเป็นผู้ หนักแน่น | 4.21 | 0.76 | 4.00 | 0.00 | 4.14 | 0.64 | 4.23 | 0.43 | 3.902* | 0.009 |
| 7 | ผู้บริหารเป็นผู้มีปัญญาย่าง แท้จริง | 4.41 | 0.50 | 4.00 | 0.41 | 4.44 | 0.62 | 4.23 | 0.43 | 19.421* | 0.000 |
| 8 | ผู้บริหารเป็นที่พอใจรักใคร่ของ บุคคลากรทั่วไป | 4.20 | 0.40 | 4.08 | 0.28 | 4.30 | 0.59 | 4.23 | 0.43 | 5.479 | 0.001 |

ตารางที่ 4.11 การเปรียบเทียบพฤติกรรมกรรมการบริหาร โดยใช้รูปแบบวิถีพุทธในโรงเรียน
ประถมศึกษา จังหวัดสมุทรปราการ ด้านศีล จำแนกตามอายุ (ต่อ)

| ข้อที่ | พฤติกรรมกรรมการบริหารโดยใช้ รูปแบบวิถีพุทธ | อายุของครู | | | | | | | | F | p- value |
|--------|--|---------------|------|-----------|------|-----------|------|-------------|------|---------|-------------|
| | | ต่ำกว่า 30 ปี | | 31-40 ปี | | 41-50 ปี | | 51 ปีขึ้นไป | | | |
| | | \bar{X} | SD | \bar{X} | SD | \bar{X} | SD | \bar{X} | SD | | |
| 9 | ผู้บริหารเป็นผู้ที่นำยกย่องกับ คนทั่วไป | 4.20 | 0.40 | 4.25 | 0.44 | 4.15 | 0.64 | 4.49 | 0.51 | 51.34 | 0.002 |
| 10 | ผู้บริหารเป็นผู้ที่เด็กเดือนและ เป็นที่ปรึกษาที่ดี | 4.61 | 0.50 | 3.92 | 0.28 | 4.14 | 0.51 | 4.74 | 0.44 | 61.371 | 0.000 |
| 11 | ผู้บริหารมีการใช้วาจาที่ ไพเราะหู | 4.39 | 0.50 | 4.08 | 0.28 | 4.43 | 0.62 | 4.74 | 0.44 | 25.573 | 0.000 |
| 12 | ผู้บริหารมีการตั้งอยู่ในธรรม ที่งดงาม | 4.41 | 0.50 | 4.09 | 0.29 | 4.15 | 0.51 | 4.49 | 0.51 | 14.284 | 0.000 |
| 13 | ผู้บริหารมีการใช้คำพูดที่มี เหตุผลในการชี้แจง | 4.61 | 0.50 | 4.08 | 0.28 | 4.14 | 0.51 | 4.23 | 0.43 | 21.115 | 0.000 |
| 14 | ผู้บริหารมีความมั่นใจใน ตนเองอย่างหนักแน่น | 4.61 | 0.50 | 4.00 | 0.00 | 4.00 | 0.66 | 4.49 | 0.51 | 33.000* | 0.000 |
| 15 | ผู้บริหารมีความประพฤติ ตัวอย่างเหมาะสม | 4.39 | 0.50 | 3.92 | 0.49 | 4.07 | 0.71 | 4.49 | 0.51 | 15.645* | 0.000 |
| 16 | ผู้บริหารมีการยอมรับใน เหตุการณ์ที่จะเกิดขึ้นข้างหน้า | 4.20 | 0.40 | 4.08 | 0.28 | 4.14 | 0.64 | 4.49 | 0.51 | 8.238* | 0.000 |
| 17 | ผู้บริหารมีความจริงใจต่อ ผู้ได้บังคับบัญชา | 4.41 | 0.50 | 4.16 | 0.37 | 4.28 | 0.58 | 4.74 | 0.44 | 17.170* | 0.000 |
| 18 | ผู้บริหารมีการยกย่องบุคคลที่ ประพฤติดีงามให้ปรากฏ | 4.41 | 0.50 | 4.25 | 0.44 | 4.29 | 0.70 | 4.74 | 0.44 | 9.755* | 0.000 |
| 19 | ผู้บริหารมีการแนะนำสอนวิถี พุทธ | 4.39 | 0.50 | 4.41 | 0.50 | 4.65 | 0.48 | 4.49 | 0.51 | 7.091* | 0.000 |
| 20 | ผู้บริหารมีสร้างเครื่องคุ้มภัยที่ จะรักษาตนเองได้ | 4.41 | 0.80 | 4.08 | 0.28 | 4.07 | 0.60 | 4.23 | 0.43 | 6.747* | 0.000 |
| รวม | | 4.40 | 0.52 | 4.08 | 0.31 | 4.26 | 0.60 | 4.50 | 0.46 | 21.62* | 0.000 |

*มีนัยสำคัญทางสถิติที่ระดับ .05

จากตารางที่ 4.11 การเปรียบเทียบพฤติกรรมกรรมการบริหาร โดยใช้รูปแบบวิถีพุทธในโรงเรียนประถมศึกษา จังหวัดสมุทรปราการ ด้านศีล จำแนกตามอายุ รายข้อ พบว่า พฤติกรรมการบริหารงานแตกต่างกัน F= 21.62 ข้อที่แตกต่างกันมากที่สุดคือ ผู้บริหารมีการรักษาใจให้เรียบร้อย F=49.757 รองลงมา คือ ผู้บริหารมีความมั่นใจในตนเองอย่างหนักแน่น F= 33.00 และ ผู้บริหารมีการอดทนต่อถ้อยคำที่เสียดสี F=29.924 ตามลำดับ ข้อที่แตกต่างกันน้อยที่สุดคือ ผู้บริหารมีการใส่ใจและเป็นผู้หนักแน่น F=3.902 รองลงมาคือ ผู้บริหารมีสร้างเครื่องคุ้มครองที่จะรักษาตนเองได้ F=6.747 และผู้บริหารมีการแนะนำสอนวิถีพุทธ F=7.091 ตามลำดับ

ตารางที่ 4.12 การเปรียบเทียบพฤติกรรมกรรมการบริหาร โดยใช้รูปแบบวิถีพุทธในโรงเรียนประถมศึกษา จังหวัดสมุทรปราการ ด้านสมาธิ จำแนกตามอายุ

| ข้อที่ | พฤติกรรมกรรมการบริหาร โดยใช้รูปแบบวิถีพุทธ | อายุของครู | | | | | | | | F | p-value |
|--------|---|---------------|------|-----------|------|-----------|------|-------------|------|---------|---------|
| | | ต่ำกว่า 30 ปี | | 31-40 ปี | | 41-50 ปี | | 51 ปีขึ้นไป | | | |
| | | \bar{X} | SD | \bar{X} | SD | \bar{X} | SD | \bar{X} | SD | | |
| 21 | ผู้บริหารมีการสงบกายให้เรียบร้อย | 4.61 | 0.50 | 4.17 | 0.38 | 4.14 | 0.51 | 4.23 | 0.43 | 15.499* | 0.000 |
| 22 | ผู้บริหารมีความตั้งมั่นของจิตให้แน่วแน่ | 4.59 | 0.50 | 4.24 | 0.43 | 4.07 | 0.60 | 4.74 | 0.44 | 28.684* | 0.000 |
| 23 | ผู้บริหารต้องมีจิตใจกำหนดในการทำงานให้แน่วแน่ | 4.59 | 0.50 | 4.16 | 0.37 | 4.29 | 0.46 | 4.74 | 0.44 | 28.097* | 0.000 |
| 24 | ผู้บริหารมีจิตใจที่ไม่ฟุ้งซ่าน | 4.80 | 0.40 | 4.16 | 0.55 | 4.07 | 0.71 | 4.49 | 0.51 | 24.039* | 0.000 |
| 25 | ผู้บริหารมีการทำสมาธิในการแก้ไขปัญหา | 4.41 | 0.80 | 4.00 | 0.41 | 4.22 | 0.67 | 4.74 | 0.44 | 20.416* | 0.000 |
| 26 | ผู้บริหารมีการใช้สมาธิในการพิจารณาในการทำงาน | 4.00 | 0.63 | 4.16 | 0.37 | 4.28 | 0.60 | 4.49 | 0.51 | 8.711* | 0.000 |
| 27 | ผู้บริหารมีการตั้งจิตไว้ชอบ | 4.21 | 0.76 | 4.16 | 0.37 | 4.08 | 0.46 | 4.49 | 0.51 | 8.573* | 0.000 |
| 28 | ผู้บริหารมีการทำจิตใจให้บริสุทธิ์ | 4.41 | 0.50 | 4.00 | 0.71 | 4.00 | 0.54 | 4.23 | 0.43 | 8.735* | 0.000 |
| 29 | ผู้บริหารมีการฝึกสมาธิอยู่ประจำ | 4.21 | 0.41 | 4.00 | 0.71 | 3.93 | 0.45 | 4.49 | 0.51 | 14.277* | 0.000 |
| 30 | ผู้บริหารเป็นบุคคลที่เจริญแล้วในธรรมคำสั่งสอน | 3.80 | 0.40 | 4.01 | 0.58 | 4.00 | 0.66 | 4.49 | 0.51 | 12.658* | 0.000 |

ตารางที่ 4.12 การเปรียบเทียบพฤติกรรมกรรมการบริหาร โดยใช้รูปแบบวิถีพุทธในโรงเรียน
ประถมศึกษา จังหวัดสมุทรปราการ ด้านสมาธิ จำแนกตามอายุ (ต่อ)

| ข้อที่ | พฤติกรรมกรรมการบริหารโดย ใช้รูปแบบวิถีพุทธ | อายุของครู | | | | | | | | F | p-value |
|--------|---|---------------|------|-----------|------|-----------|------|-------------|------|---------|---------|
| | | ต่ำกว่า 30 ปี | | 31-40 ปี | | 41-50 ปี | | 51 ปีขึ้นไป | | | |
| | | \bar{X} | SD | \bar{X} | SD | \bar{X} | SD | \bar{X} | SD | | |
| 31 | ผู้บริหารเป็นผู้สามารถจัด েলাกิเลสให้เบาบางลง | 4.02 | 0.90 | 4.08 | 0.49 | 3.93 | 0.59 | 4.49 | 0.51 | 10.441* | 0.000 |
| 32 | ผู้บริหารมีการตั้งอยู่ใน คุณธรรมที่ประกอบด้วย ธรรม | 4.20 | 0.40 | 3.92 | 0.49 | 4.07 | 0.46 | 4.49 | 0.51 | 18.476* | 0.000 |
| 33 | ผู้บริหารมีการให้ ผู้ได้บังคับบัญชามีการฝึก ทำสมาธิ | 3.98 | 0.65 | 3.92 | 0.64 | 3.87 | 0.63 | 4.23 | 0.43 | 4.407* | 0.005 |
| 34 | ผู้บริหารมีการไม่ยินดีใน ร้ายสิ่งที่มีผลกระทบต่อ องค์กร | 3.98 | 0.90 | 3.83 | 0.38 | 3.64 | 0.48 | 4.49 | 0.51 | 31.825* | 0.000 |
| 35 | ผู้บริหารมีการบริหารงานที่ เป็นสายกลาง | 4.21 | 0.76 | 4.00 | 0.41 | 4.09 | 0.59 | 4.49 | 0.51 | 9.778* | 0.000 |
| 36 | ผู้บริหารควรมีศีล 5 อยู่ ประจำใจ | 4.00 | 0.63 | 4.18 | 0.56 | 3.86 | 0.65 | 4.74 | 0.44 | 28.252* | 0.000 |
| 37 | ผู้บริหารควรมีหลักธรรม ไว้เป็นข้อปฏิบัติ | 4.41 | 0.50 | 4.09 | 0.64 | 4.22 | 0.56 | 4.74 | 0.44 | 17.079* | 0.000 |
| 38 | ผู้บริหารควรมีความเมตตา ไว้แก่ผู้ได้บังคับบัญชา | 4.20 | 0.40 | 4.17 | 0.38 | 4.29 | 0.70 | 4.74 | 0.44 | 13.787* | 0.000 |
| 39 | ผู้บริหารควรมี สติสัมปชัญญะที่ไม่ เหลือวิสัย | 4.20 | 0.40 | 4.17 | 0.38 | 4.09 | 0.59 | 4.49 | 0.51 | 8.132* | 0.000 |
| 40 | ผู้บริหารควรมีการปฏิบัติตัว ให้เข้ากับผู้ได้บังคับบัญชา | 4.20 | 0.40 | 4.17 | 0.38 | 4.08 | 0.60 | 4.74 | 0.44 | 22.799* | 0.000 |
| รวม | | 4.25 | 0.57 | 4.08 | 0.48 | 4.06 | 0.58 | 4.54 | 0.47 | 16.73* | 0.000 |

*มีนัยสำคัญทางสถิติที่ระดับ .05

จากตารางที่ 4.12 การเปรียบเทียบพฤติกรรมกรรมการบริหารโดยใช้รูปแบบวิถีพุทธในโรงเรียนประถมศึกษา จังหวัดสมุทรปราการ ด้านสมาธิ จำแนกตามอายุ รายชื่อ พบว่า พฤติกรรมการบริหารงานแตกต่างกัน $F= 16.73$ ข้อที่มีพฤติกรรมกรรมการบริหารแตกต่างกันมากที่สุดคือ ผู้บริหารมีการไม่ยินดียินร้ายสิ่งทีมากระทบต่อองค์กร $F=31.825$ รองลงมาคือ ผู้บริหารมีความตั้งมั่นของจิตให้แน่วแน่ $F= 26.624$ และผู้บริหารควรมีศีล 5 อยู่ประจำใจ $F= 28.252$ ตามลำดับ ส่วนข้อที่แตกต่างน้อยที่สุดคือ ผู้บริหารมีการให้ผู้ใต้บังคับบัญชามีการฝึกทำสมาธิ $F=4.407$ รองลงมาคือ ผู้บริหารควรมีสติสัมปชัญญะที่ไม่เหลือวิสัย $F=8.132$ และผู้บริหารมีการตั้งจิตไว้ชอบ $F=8.573$ ตามลำดับ

ตารางที่ 4.13 การเปรียบเทียบพฤติกรรมกรรมการบริหารโดยใช้รูปแบบวิถีพุทธในโรงเรียนประถมศึกษา จังหวัดสมุทรปราการ ด้านปัญญา จำแนกตามอายุ

| ข้อที่ | พฤติกรรม การบริหารโดยใช้ รูปแบบวิถีพุทธ | อายุของครู | | | | | | | | F | p-value |
|--------|--|---------------|------|-----------|------|-----------|------|-------------|------|---------|---------|
| | | ต่ำกว่า 30 ปี | | 31-40 ปี | | 41-50 ปี | | 51 ปีขึ้นไป | | | |
| | | \bar{X} | SD | \bar{X} | SD | \bar{X} | SD | \bar{X} | SD | | |
| 41 | ผู้บริหารมีความรู้ใน สิ่งที่ควรรู้ | 4.21 | 0.76 | 4.33 | 0.47 | 4.51 | 0.50 | 4.49 | 0.51 | 5.921* | 0.001 |
| 42 | ผู้บริหารควรอบรม และพัฒนาให้มี ปัญญาอยู่ใน ระดับสูง | 4.39 | 0.49 | 4.59 | 0.50 | 4.44 | 0.50 | 4.74 | 0.44 | 6.856* | 0.000 |
| 43 | ผู้บริหารมีการ เพิ่มเติมปัญญาด้วย การนั่งวิปัสสนา | 3.63 | 0.82 | 4.00 | 0.41 | 4.02 | 0.85 | 4.23 | 0.43 | 7.510* | 0.000 |
| 44 | ผู้บริหารมีการรับฟัง เหตุผลจาก ผู้ใต้บังคับบัญชา | 3.80 | 0.40 | 4.16 | 0.37 | 4.36 | 0.48 | 4.74 | 0.44 | 46.091* | 0.000 |
| 45 | ผู้บริหารมีการตรี ตรงในการทำงาน อย่างสม่ำเสมอ | 4.02 | 0.65 | 4.16 | 0.37 | 4.51 | 0.50 | 4.74 | 0.44 | 23.690* | 0.000 |

ตารางที่ 4.13 การเปรียบเทียบพฤติกรรมกรรมการบริหาร โดยใช้รูปแบบวิถีพุทธในโรงเรียน
ประถมศึกษา จังหวัดสมุทรปราการ ด้านปัญญา จำแนกตามอายุ (ต่อ)

| ข้อที่ | พฤติกรรม การบริหารโดยใช้ รูปแบบวิถีพุทธ | อายุของครู | | | | | | | | F | p-value |
|--------|--|---------------|------|-----------|------|-----------|------|-------------|------|---------|---------|
| | | ต่ำกว่า 30 ปี | | 31-40 ปี | | 41-50 ปี | | 51 ปีขึ้นไป | | | |
| | | \bar{X} | SD | \bar{X} | SD | \bar{X} | SD | \bar{X} | SD | | |
| 46 | ผู้บริหารมีการ อบรมจิตใจและการ เจริญภาวนา | 4.00 | 0.00 | 4.08 | 0.49 | 4.09 | 0.88 | 4.49 | 0.51 | 5.872* | 0.001 |
| 47 | ผู้บริหารมี กระบวนการคิด อย่างเป็นระบบ | 4.00 | 0.63 | 4.33 | 0.47 | 4.37 | 0.61 | 5.00 | 0.00 | 31.462* | 0.000 |
| 48 | ผู้บริหารมีการรู้จัก ประกอบเรื่องแต่ละ เรื่องอย่างเป็นระบบ | 4.00 | 0.63 | 4.24 | 0.43 | 4.51 | 0.50 | 4.74 | 0.44 | 26.556* | 0.000 |
| 49 | ผู้บริหารมีการรู้จัก ใช้ปัญญาให้เกิด ประโยชน์สูงสุด | 4.61 | 0.50 | 4.24 | 0.43 | 4.43 | 0.62 | 4.74 | 0.44 | 13.397* | 0.000 |
| 50 | ผู้บริหารมีปัญหาที่ เข้มแข็ง | 4.41 | 0.80 | 4.33 | 0.47 | 4.51 | 0.62 | 4.74 | 0.44 | 6.583* | 0.000 |
| 51 | ผู้บริหารมีความ เพียรต่องานที่ เกิดขึ้นในองค์กร | 4.61 | 0.50 | 4.24 | 0.43 | 4.37 | 0.61 | 4.74 | 0.44 | 14.045* | 0.000 |
| 52 | ผู้บริหารมีความอึด ใจในการทำงานที่ชอบ | 4.20 | 0.40 | 4.16 | 0.37 | 4.51 | 0.50 | 4.49 | 0.51 | 18.641* | 0.000 |
| 53 | ผู้บริหารมีใจเป็น กลางตามความเป็น จริง | 4.00 | 0.00 | 4.24 | 0.43 | 4.44 | 0.62 | 4.49 | 0.51 | 13.861* | 0.000 |
| 54 | ผู้บริหารมีการ ประพฤติดีงามทาง กายหรือกิจกรรมทั้ง ปวง | 4.00 | 0.00 | 4.24 | 0.43 | 4.29 | 0.70 | 4.49 | 0.51 | 7.320* | 0.000 |

ตารางที่ 4.13 การเปรียบเทียบพฤติกรรมกรรมการบริหาร โดยใช้รูปแบบวิถีพุทธในโรงเรียน
ประถมศึกษา จังหวัดสมุทรปราการ ด้านปัญญา จำแนกตามอายุ (ต่อ)

| ข้อที่ | พฤติกรรม การบริหารโดยใช้ รูปแบบวิถีพุทธ | อายุของครู | | | | | | | | F | p-value |
|--------|---|---------------|------|-----------|------|-----------|------|-------------|------|---------|---------|
| | | ต่ำกว่า 30 ปี | | 31-40 ปี | | 41-50 ปี | | 51 ปีขึ้นไป | | | |
| | | \bar{X} | SD | \bar{X} | SD | \bar{X} | SD | \bar{X} | SD | | |
| 55 | ผู้บริหารมีความ อดสาหะพยายาม ประกอบความเพียร ในกุศล | 4.41 | 0.50 | 4.00 | 0.41 | 4.30 | 0.70 | 4.23 | 0.43 | 10.394* | 0.000 |
| 56 | ผู้บริหารมีการไม่ ปล่อยให้อัศจรรย์ ความพลั้งเผลอ | 4.41 | 0.81 | 4.00 | 0.41 | 4.07 | 0.71 | 4.23 | 0.43 | 6.838* | 0.000 |
| 57 | ผู้บริหารมีการฝึก สมาธิให้ตั้งมั่น สงบ สัจจ จากกิเลส | 4.00 | 0.00 | 4.00 | 0.41 | 4.08 | 0.60 | 4.23 | 0.84 | 2.558* | 0.055 |
| 58 | ผู้บริหารมีความรู้ อย่างชัดเจน | 4.61 | 0.50 | 4.00 | 0.41 | 4.16 | 0.64 | 4.49 | 0.51 | 22.032* | 0.000 |
| 59 | ผู้บริหารมี ความสามารถทั่วไป ในการวางแผน ความคิด | 4.41 | 0.81 | 4.16 | 0.37 | 4.30 | 0.59 | 4.49 | 0.51 | 5.290* | 0.001 |
| 60 | ผู้บริหารมี ความสามารถสนใจ ผู้อื่นและสามารถ สร้างปฏิสัมพันธ์ | 4.61 | 0.50 | 4.08 | 0.28 | 4.51 | 0.50 | 4.49 | 0.51 | 31.476* | 0.000 |
| รวม | | 4.22 | 0.49 | 4.18 | 0.42 | 4.34 | 0.61 | 4.55 | 0.46 | 15.32* | 0.003 |

*มีนัยสำคัญทางสถิติที่ระดับ .05

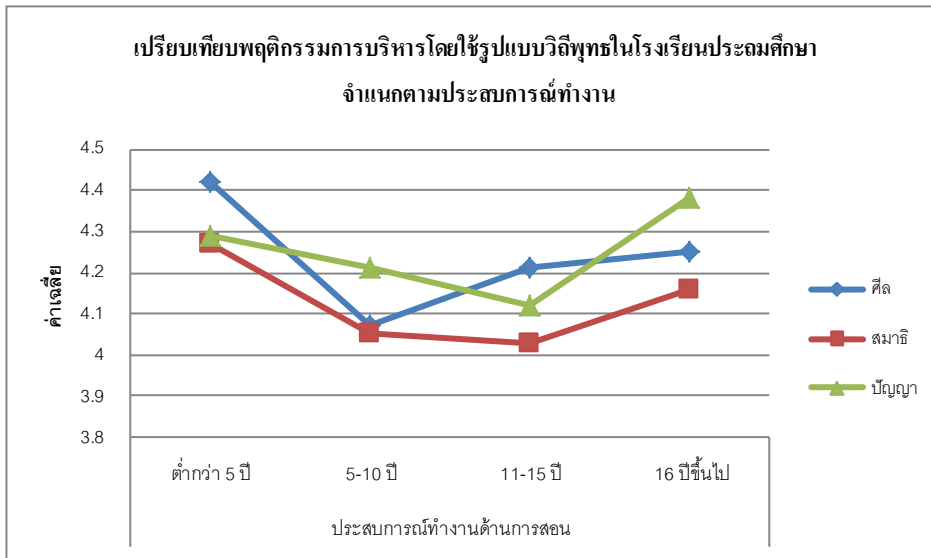
จากตารางที่ 4.13 การเปรียบเทียบพฤติกรรมกรรมการบริหาร โดยใช้รูปแบบวิถีพุทธใน
โรงเรียนประถมศึกษา จังหวัดสมุทรปราการ ด้านปัญญา จำแนกตามอายุ รายข้อ พบว่า
พฤติกรรมกรรมการบริหารงานแตกต่างกัน F=15.32 ข้อที่แตกต่างมากที่สุดคือ ผู้บริหารมีการรับฟัง
เหตุผลจากผู้ใต้บังคับบัญชา F=46.091 รองลงมา คือ ผู้บริหารมีความสามารถสนใจผู้อื่นและ

สามารถสร้างปฏิสัมพันธ์ $F=31.476$ และผู้บริหารมีกระบวนการคิดอย่างเป็นระบบ $F=31.462$ ส่วนข้อที่แตกต่างน้อยที่สุดคือ ผู้บริหารมีการฝึกสมาธิให้ตั้งมั่นสงบ สงัด จากกิเลส $F=2.558$ รองลงมาคือ ผู้บริหารมีความสามารถทั่วไป $F=5.290$ และผู้บริหารมีการอบรมจิตใจและการเจริญภาวนา $F=5.872$ ตามลำดับ

ตารางที่ 4.14 การเปรียบเทียบพฤติกรรมกรรมการบริหาร โดยใช้รูปแบบวิถีพุทธในโรงเรียนประถมศึกษา จังหวัดสมุทรปราการ รายด้าน จำแนกตามประสบการณ์ทำงาน

| ข้อที่ | พฤติกรรม การบริหารโดยใช้ รูปแบบวิถีพุทธ | ประสบการณ์ทำงานด้านการสอน | | | | | | | | F | p-value |
|--------|---|---------------------------|------|-----------|------|-----------|------|-------------|------|--------|---------|
| | | ต่ำกว่า 5 ปี | | 5-10 ปี | | 11-15 ปี | | 16 ปีขึ้นไป | | | |
| | | \bar{X} | SD | \bar{X} | SD | \bar{X} | SD | \bar{X} | SD | | |
| 1 | ศีล | 4.42 | 0.33 | 4.07 | 0.11 | 4.21 | 0.31 | 4.25 | 0.48 | 13.28* | 0.000 |
| 2 | สมาธิ | 4.27 | 0.25 | 4.05 | 0.30 | 4.03 | 0.16 | 4.16 | 0.49 | 6.75* | 0.000 |
| 3 | ปัญญา | 4.29 | 0.41 | 4.21 | 0.43 | 4.12 | 0.19 | 4.38 | 0.44 | 6.44* | 0.000 |
| รวม | | 4.33 | 0.33 | 4.11 | 0.28 | 4.12 | 0.22 | 4.26 | 0.47 | 8.82* | 0.000 |

*มีนัยสำคัญทางสถิติที่ระดับ .05



ภาพที่ 4.4 การเปรียบเทียบพฤติกรรมกรรมการบริหาร โดยใช้รูปแบบวิถีพุทธในโรงเรียนประถมศึกษา จังหวัดสมุทรปราการ รายด้าน จำแนกตามประสบการณ์ทำงาน

จากตารางที่ 4.14 และภาพที่ 4.4 การเปรียบเทียบพฤติกรรมกรรมการบริหารโดยใช้รูปแบบวิถีพุทธในโรงเรียนประถมศึกษา จังหวัดสมุทรปราการ ตามความคิดเห็นของครู จำแนกตามประสบการณ์ทำงานด้านการสอน ในภาพรวมและรายด้าน พบว่า พฤติกรรมการบริหารงานแตกต่างกัน $F=8.82$ เรียงลำดับจากข้อที่แตกต่างมากที่สุด คือ ศีล $F=13.28$ สมานี $F=6.75$ ปัญญา $F=6.44$ ตามลำดับ โดยค่าเฉลี่ยเรียงจากมากที่สุดคือ ต่ำกว่า 5 ปี ($\bar{X} = 4.33$) 16 ปีขึ้นไป ($\bar{X} = 4.26$) 11-15 ปี ($\bar{X} = 4.12$) และ 5-10 ปี ($\bar{X} = 4.11$) ตามลำดับ

ตารางที่ 4.15 การเปรียบเทียบพฤติกรรมกรรมการบริหาร โดยใช้รูปแบบวิถีพุทธในโรงเรียน

ประถมศึกษา จังหวัดสมุทรปราการ ด้านศีล จำแนกตามประสบการณ์การทำงาน

| ข้อที่ | พฤติกรรมกรรมการบริหาร โดยใช้รูปแบบวิถีพุทธ | ประสบการณ์ทำงานด้านการสอน | | | | | | | | F | p-value |
|--------|--|---------------------------|------|-----------|------|-----------|------|-------------|------|---------|---------|
| | | ต่ำกว่า 5 ปี | | 5-10 ปี | | 11-15 ปี | | 16 ปีขึ้นไป | | | |
| | | \bar{X} | SD | \bar{X} | SD | \bar{X} | SD | \bar{X} | SD | | |
| 1 | ผู้บริหารมีการรักษา กายให้เรียบร้อย | 4.37 | 0.49 | 4.12 | 0.33 | 4.51 | 0.51 | 4.21 | 0.65 | 6.956* | 0.000 |
| 2 | ผู้บริหารมีการรักษา วาจาให้เรียบร้อย | 4.51 | 0.50 | 4.25 | 0.43 | 4.24 | 0.43 | 4.27 | 0.67 | 4.408* | 0.005 |
| 3 | ผู้บริหารมีการรักษา ใจให้เรียบร้อย | 4.37 | 0.49 | 3.88 | 0.33 | 4.24 | 0.44 | 4.28 | 0.68 | 14.755* | 0.000 |
| 4 | ผู้บริหารมีความ เมตตาต่อ ผู้ได้บังคับบัญชา | 4.49 | 0.50 | 4.12 | 0.33 | 4.24 | 0.44 | 4.4 | 0.61 | 9.303* | 0.000 |
| 5 | ผู้บริหารมีการอดทน ต่อถ้อยคำที่เสียดสี | 4.37 | 0.70 | 4.00 | 0.00 | 4.00 | 0.00 | 4.34 | 0.60 | 14.098* | 0.000 |
| 6 | ผู้บริหารมีการใส่ใจ และเป็นผู้หนักแน่น | 4.25 | 0.66 | 4.00 | 0.00 | 4.24 | 0.44 | 4.07 | 0.57 | 5.088* | 0.002 |
| 7 | ผู้บริหารเป็นผู้มี ปัญญาอย่างแท้จริง | 4.38 | 0.49 | 4.00 | 0.50 | 4.24 | 0.44 | 4.34 | 0.59 | 9.909* | 0.000 |
| 8 | ผู้บริหารเป็นที่พอใจ รักใคร่ของบุคคลากร ทั่วไป | 4.25 | 0.44 | 4.12 | 0.33 | 4.24 | 0.44 | 4.21 | 0.54 | 1.332* | 0.264 |
| 9 | ผู้บริหารเป็นผู้ที่น่ายก ย่องกับคนทั่วไป | 4.25 | 0.44 | 4.12 | 0.33 | 4.24 | 0.44 | 4.27 | 0.68 | 1.513* | 0.210 |
| 10 | ผู้บริหารเป็นผู้ ดกเตื่อนและเป็นที ปรียษาที่ดี | 4.49 | 0.50 | 3.88 | 0.33 | 4.24 | 0.44 | 4.21 | 0.54 | 25.020* | 0.000 |
| 11 | ผู้บริหารมีการใช้วาจา ที่ไพเราะหู | 4.49 | 0.50 | 4.00 | 0.00 | 4.24 | 0.44 | 4.47 | 0.61 | 21.520* | 0.000 |

ตารางที่ 4.15 การเปรียบเทียบพฤติกรรมกรรมการบริหาร โดยใช้รูปแบบวิถีพุทธในโรงเรียน
ประถมศึกษา จังหวัดสมุทรปราการ ด้านศีล จำแนกตามประสบการณ์การทำงาน (ต่อ)

| ข้อที่ | พฤติกรรมกรรมการบริหารโดย ใช้รูปแบบวิถีพุทธ | ประสบการณ์ทำงานด้านการสอน | | | | | | | | F | p-value |
|--------|--|---------------------------|------|-----------|------|-----------|------|-------------|------|---------|---------|
| | | ต่ำกว่า 5 ปี | | 5-10 ปี | | 11-15 ปี | | 16 ปีขึ้นไป | | | |
| | | \bar{X} | SD | \bar{X} | SD | \bar{X} | SD | \bar{X} | SD | | |
| 12 | ผู้บริหารมีการตั้งอยู่ใน ธรรมที่ดั่งงาม | 4.52 | 0.50 | 4.00 | 0.00 | 4.00 | 0.44 | 4.20 | 0.61 | 26.254* | 0.000 |
| 13 | ผู้บริหารมีการใช้คำพูดที่มี เหตุผลในการชี้แจง | 4.63 | 0.49 | 4.00 | 0.00 | 4.00 | 0.00 | 4.13 | 0.49 | 48.270* | 0.000 |
| 14 | ผู้บริหารมีความมั่นใจใน ตนเองอย่างหนักแน่น | 4.51 | 0.50 | 4.12 | 0.33 | 4.00 | 0.00 | 4.00 | 0.63 | 21.259* | 0.000 |
| 15 | ผู้บริหารมีความประพฤติ ตัวอย่างเหมาะสม | 4.37 | 0.49 | 3.88 | 0.33 | 4.00 | 0.44 | 4.13 | 0.62 | 10.895* | 0.000 |
| 16 | ผู้บริหารมีการยอมรับใน เหตุการณ์ที่จะเกิดขึ้น ข้างหน้า | 4.24 | 0.43 | 4.12 | 0.33 | 4.24 | 0.44 | 4.14 | 0.62 | 1.431* | 0.233 |
| 17 | ผู้บริหารมีความจริงใจต่อ ผู้ได้บังคับบัญชา | 4.51 | 0.50 | 4.12 | 0.33 | 4.24 | 0.44 | 4.33 | 0.59 | 8.890* | 0.000 |
| 18 | ผู้บริหารมีการยกย่องบุคคล ที่ประพฤติดีงามให้ปรากฏ | 4.51 | 0.50 | 4.25 | 0.43 | 4.51 | 0.51 | 4.27 | 0.68 | 5.334* | 0.001 |
| 19 | ผู้บริหารมีการแนะนำสอน วิถีพุทธ | 4.51 | 0.50 | 4.12 | 4.86 | 0.33 | 0.44 | 4.66 | 0.51 | 13.034* | 0.000 |
| 20 | ผู้บริหารมีสร้างเครื่องคุ้มภัย ที่จะรักษาตนเองได้ | 4.38 | 0.70 | 4.12 | 0.33 | 4.24 | 0.44 | 4.00 | 0.51 | 11.528* | 0.000 |
| รวม | | 4.42 | 0.52 | 4.06 | 0.49 | 4.01 | 0.38 | 4.25 | 0.60 | 13.04* | 0.036 |

*มีนัยสำคัญทางสถิติที่ระดับ .05

จากตารางที่ 4.15 การเปรียบเทียบพฤติกรรมกรรมการบริหาร โดยใช้รูปแบบวิถีพุทธใน
โรงเรียนประถมศึกษา จังหวัดสมุทรปราการ ด้านศีล จำแนกตามประสบการณ์ทำงาน ในภาพรวม
และรายข้อ พบว่า พฤติกรรมการบริหารงานแตกต่างกัน F=13.04 ข้อที่แตกต่างมากที่สุด คือ
ผู้บริหารมีการใช้คำพูดที่มีเหตุผลในการชี้แจง F=48.270 รองลงมาคือ ผู้บริหารมีการตั้งอยู่ในธรรม
ที่ดั่งงาม F=26.254 และ ผู้บริหารเป็นผู้ตักเตือนและเป็นที่ปรึกษาที่ดี F=25.020 ตามลำดับ ข้อที่

แตกต่างกันน้อยที่สุดคือ ผู้บริหารมีการยอมรับในเหตุการณ์ที่จะเกิดขึ้นข้างหน้า $F=1.431$ รองลงมาคือ ผู้บริหารมีการยกย่องบุคคลที่ประพฤติดีดีงามให้ปรากฏ $F=5.334$ และ ผู้บริหารมีความจริงจังต่อ ผู้ได้บังคับบัญชา $F=8.890$ ตามลำดับ

ตารางที่ 4.16 การเปรียบเทียบพฤติกรรมกรรมการบริหาร โดยใช้รูปแบบวิถีพุทธในโรงเรียน
ประถมศึกษา จังหวัดสมุทรปราการ ด้านสมาธิ จำแนกตามประสบการณ์ทำงาน

| ข้อที่ | พฤติกรรมกรรมการบริหารโดย ใช้รูปแบบวิถีพุทธ | ประสบการณ์ทำงานด้านการสอน | | | | | | | | F | p-value |
|--------|--|---------------------------|------|-----------|------|-----------|------|-------------|------|---------|---------|
| | | ต่ำกว่า 5 ปี | | 5-10 ปี | | 11-15 ปี | | 16 ปีขึ้นไป | | | |
| | | \bar{X} | SD | \bar{X} | SD | \bar{X} | SD | \bar{X} | SD | | |
| 21 | ผู้บริหารมีการสงบคายให้ เรียบร้อย | 4.63 | 0.49 | 4.12 | 0.33 | 4.24 | 0.44 | 4.07 | 0.44 | 36.128* | 0.000 |
| 22 | ผู้บริหารมีความตั้งมั่น ของจิตให้แน่น | 4.36 | 0.48 | 4.25 | 0.43 | 4.24 | 0.43 | 4.26 | 0.67 | 0.853* | 0.466 |
| 23 | ผู้บริหารต้องมีจิตใจ กำหนดในการทำงานให้แน่น | 4.36 | 0.48 | 4.25 | 0.43 | 4.24 | 0.44 | 4.41 | 0.49 | 2.963* | 0.032 |
| 24 | ผู้บริหารมีจิตใจที่ไม่ ฟุ้งซ่าน | 4.63 | 0.49 | 4.00 | 0.71 | 4.24 | 0.44 | 4.19 | 0.66 | 16.821* | 0.000 |
| 25 | ผู้บริหารมีการทำสมาธิใน การแก้ไขปัญหา | 4.38 | 0.70 | 4.00 | 0.50 | 4.24 | 0.44 | 4.27 | 0.67 | 6.247* | 0.000 |
| 26 | ผู้บริหารมีการใช้สมาธิใน การพิจารณาในการทำงาน | 4.13 | 0.60 | 4.12 | 0.33 | 4.24 | 0.44 | 4.33 | 0.60 | 4.089* | 0.007 |
| 27 | ผู้บริหารมีการตั้งจิตไว้ ชอบ | 4.26 | 0.66 | 4.12 | 0.60 | 4.00 | 0.00 | 4.20 | 0.40 | 3.242* | 0.022 |
| 28 | ผู้บริหารมีการทำจิตใจให้ บริสุทธิ์ | 4.52 | 0.50 | 3.99 | 0.72 | 4.00 | 0.00 | 3.93 | 0.57 | 23.484* | 0.000 |
| 29 | ผู้บริหารมีการฝึกสมาธิอยู่ ประจำ | 4.26 | 0.44 | 3.88 | 0.60 | 3.73 | 0.45 | 4.13 | 0.61 | 13.485* | 0.000 |

ตารางที่ 4.16 การเปรียบเทียบพฤติกรรมการบริหาร โดยใช้รูปแบบวิถีพุทธในโรงเรียน
 ประถมศึกษา จังหวัดสมุทรปราการ ด้านสมาธิ จำแนกตามประสบการณ์ทำงาน (ต่อ)

| ข้อที่ | พฤติกรรม กรรมการบริหาร โดยใช้รูปแบบวิถี พุทธ | ประสบการณ์ทำงานด้านการสอน | | | | | | | | F | p-value |
|--------|--|---------------------------|------|-----------|------|-----------|------|-------------|------|---------|---------|
| | | ต่ำกว่า 5 ปี | | 5-10 ปี | | 11-15 ปี | | 16 ปีขึ้นไป | | | |
| | | \bar{X} | SD | \bar{X} | SD | \bar{X} | SD | \bar{X} | SD | | |
| 30 | ผู้บริหารเป็นบุคคล ที่เจริญแล้วในธรรม คำสั่งสอน | 4.14 | 0.61 | 4.00 | 0.50 | 4.00 | 0.00 | 4.00 | 0.73 | 1.287* | 0.278 |
| 31 | ผู้บริหารเป็นผู้ สามารถขัดเกลา กิเลสให้เบาบางลง | 4.01 | 0.71 | 4.00 | 0.50 | 4.00 | 0.00 | 4.13 | 0.71 | 1.358* | 0.255 |
| 32 | ผู้บริหารมีการตั้งอยู่ ในคุณธรรมที่ ประกอบด้วยธรรม | 4.12 | 0.33 | 4.00 | 0.50 | 4.00 | 0.00 | 4.13 | 0.62 | 1.977* | 0.117 |
| 33 | ผู้บริหารมีการให้ ผู้ได้บังคับบัญชา การฝึกทำสมาธิ | 3.99 | 0.51 | 3.88 | 0.33 | 4.00 | 0.00 | 3.94 | 0.84 | 0.627* | 0.598 |
| 34 | ผู้บริหารมีการไม่ ยินดียินดีร้ายสิ่งที่มี กระทบต่อองค์กร | 3.99 | 0.71 | 3.88 | 0.33 | 3.73 | 0.45 | 3.80 | 0.65 | 2.755* | 0.042 |
| 35 | ผู้บริหารมีการ บริหารงานที่เป็น สายกลาง | 4.26 | 0.66 | 3.75 | 0.43 | 4.00 | 0.00 | 4.27 | 0.57 | 21.555* | 0.000 |
| 36 | ผู้บริหารควรมีศีล 5 อยู่ประจำใจ | 4.13 | 0.60 | 4.01 | 0.72 | 4.00 | 0.00 | 4.14 | 0.72 | 1.148* | 0.329 |
| 37 | ผู้บริหารควรมี หลักธรรมไว้เป็น ข้อปฏิบัติ | 4.38 | 0.49 | 4.13 | 0.61 | 3.76 | 0.44 | 4.40 | 0.61 | 18.486* | 0.000 |

ตารางที่ 4.16 การเปรียบเทียบพฤติกรรมกรรมการบริหาร โดยใช้รูปแบบวิถีพุทธในโรงเรียน

ประถมศึกษา จังหวัดสมุทรปราการ ด้านสมาธิ จำแนกตามประสบการณ์ทำงาน (ต่อ)

| ข้อที่ | พฤติกรรม การบริหารโดยใช้ รูปแบบวิถีพุทธ | ประสบการณ์ทำงานด้านการสอน | | | | | | | | F | p-value |
|--------|--|---------------------------|------|-----------|------|-----------|------|-------------|------|--------|---------|
| | | ต่ำกว่า 5 ปี | | 5-10 ปี | | 11-15 ปี | | 16 ปีขึ้นไป | | | |
| | | \bar{X} | SD | \bar{X} | SD | \bar{X} | SD | \bar{X} | SD | | |
| 38 | ผู้บริหารควรมีความ เมตตาไว้ค้ำจุน ผู้ได้บังคับบัญชา | 4.37 | 0.49 | 4.26 | 0.44 | 4.00 | 0.00 | 4.34 | 0.70 | 5.237* | 0.001 |
| 39 | ผู้บริหารควรมี สติสัมปชัญญะที่ไม่ เหลือวิสัย | 4.25 | 0.44 | 4.13 | 0.61 | 4.00 | 0.00 | 4.21 | 0.54 | 2.945* | 0.033 |
| 40 | ผู้บริหารควรมีการ ปฏิบัติตัวให้เข้ากับ ผู้ได้บังคับบัญชา | 4.25 | 0.44 | 4.26 | 0.44 | 4.00 | 0.00 | 4.21 | 0.66 | 2.853* | 0.037 |
| รวม | | 4.27 | 0.54 | 4.05 | 0.50 | 4.03 | 0.20 | 4.17 | 0.62 | 8.38* | 0.111 |

*มีนัยสำคัญทางสถิติที่ระดับ .05

จากตารางที่ 4.16 การเปรียบเทียบพฤติกรรมกรรมการบริหาร โดยใช้รูปแบบวิถีพุทธในโรงเรียนประถมศึกษา จังหวัดสมุทรปราการ ด้านสมาธิ จำแนกตามประสบการณ์ทำงาน ในภาพรวมและรายข้อ พบว่า พฤติกรรมการบริหารงานแตกต่างกัน $F=8.38$ ข้อที่แตกต่างมากที่สุดคือ ผู้บริหารมีการสงบกายให้เรียบร้อย $F=36.128$ รองลงมาคือ ผู้บริหารมีการทำจิตใจให้บริสุทธิ์ $F=23.484$ และ ผู้บริหารมีการบริหารงานที่เป็นสายกลาง $F=21.555$ ข้อที่แตกต่างน้อยที่สุดคือ ผู้บริหารมีความตั้งมั่นของจิตให้แน่วแน่ $F=0.853$ รองลงมาคือผู้บริหารควรมีสติ 5 อยู่ประจำใจ $F=1.148$ และ ผู้บริหารเป็นบุคคลที่เจริญแล้วในธรรมคำสั่งสอน $F=1.287$ ตามลำดับ

ตารางที่ 4.17 การเปรียบเทียบพฤติกรรมกรรมการบริหารโดยใช้รูปแบบวิถีพุทธในโรงเรียน
ประถมศึกษา จังหวัดสมุทรปราการ ด้านปัญหา จำแนกตามประสบการณ์ทำงาน

| ข้อที่ | พฤติกรรม การบริหารโดยใช้ รูปแบบวิถีพุทธ | ประสบการณ์ทำงานด้านการสอน | | | | | | | | F | p-value |
|--------|--|---------------------------|------|-----------|------|-----------|------|-------------|------|---------|---------|
| | | ต่ำกว่า 5 ปี | | 5-10 ปี | | 11-15 ปี | | 16 ปีขึ้นไป | | | |
| | | \bar{X} | SD | \bar{X} | SD | \bar{X} | SD | \bar{X} | SD | | |
| 41 | ผู้บริหารมีความรู้ใน สิ่งที่ควรรู้ | 4.38 | 0.70 | 4.49 | 0.50 | 4.00 | 0.00 | 4.47 | 0.51 | 10.821* | 0.000 |
| 42 | ผู้บริหารควรอบรม และพัฒนาให้มี ปัญหาอยู่ใน ระดับสูง | 4.49 | 0.50 | 4.63 | 0.47 | 4.27 | 0.45 | 4.54 | 0.50 | 5.590* | 0.001 |
| 43 | ผู้บริหารมีการ เพิ่มเติมปัญหาด้วย การนั่งวิปัสสนา | 3.90 | 0.79 | 4.00 | 0.50 | 4.00 | 0.00 | 4.01 | 0.61 | 0.543* | 0.653 |
| 44 | ผู้บริหารมีการรับฟัง เหตุผลจาก ผู้ได้บังคับบัญชา | 4.01 | 0.51 | 4.25 | 0.43 | 4.00 | 0.00 | 4.47 | 0.50 | 25.898* | 0.000 |
| 45 | ผู้บริหารมีการตรี ตรงในการทำงาน อย่างสม่ำเสมอ | 4.14 | 0.61 | 4.25 | 0.43 | 4.00 | 0.00 | 4.61 | 0.49 | 31.447* | 0.000 |
| 46 | ผู้บริหารมีการ อบรมจิตใจและการ เจริญภาวนา | 4.13 | 0.34 | 4.12 | 0.60 | 4.00 | 0.00 | 4.15 | 0.88 | 0.601* | 0.615 |
| 47 | ผู้บริหารมี กระบวนการคิด อย่างเป็นระบบ | 4.13 | 0.60 | 4.25 | 0.66 | 4.00 | 0.00 | 4.67 | 0.47 | 33.964* | 0.000 |
| 48 | ผู้บริหารมีการรู้จัก ประกอบเรื่องแต่ละ เรื่องอย่างเป็นระบบ | 4.13 | 0.60 | 4.37 | 0.49 | 4.24 | 0.44 | 4.54 | 0.50 | 13.512* | 0.000 |
| 49 | ผู้บริหารมีการรู้จัก ใช้ปัญหาให้เกิด ประโยชน์สูงสุด | 4.63 | 0.49 | 4.25 | 0.66 | 4.24 | 0.44 | 4.47 | 0.50 | 9.796* | 0.000 |

ตารางที่ 4.17 การเปรียบเทียบพฤติกรรมกรรมการบริหาร โดยใช้รูปแบบวิถีพุทธในโรงเรียน
 ประถมศึกษา จังหวัดสมุทรปราการ ด้านปัญญา จำแนกตามประสบการณ์ทำงาน (ต่อ)

| ข้อที่ | พฤติกรรมกรรมการบริหารโดย ใช้รูปแบบวิถีพุทธ | ประสบการณ์ทำงานด้านการสอน | | | | | | | | F | p-value |
|--------|---|---------------------------|------|-----------|------|-----------|------|-------------|------|---------|---------|
| | | ต่ำกว่า 5 ปี | | 5-10 ปี | | 11-15 ปี | | 16 ปีขึ้นไป | | | |
| | | \bar{X} | SD | \bar{X} | SD | \bar{X} | SD | \bar{X} | SD | | |
| 50 | ผู้บริหารมีปัญหาที่เข้มแข็ง | 4.51 | 0.71 | 4.25 | 0.66 | 4.24 | 0.44 | 4.61 | 0.49 | 9.917* | 0.000 |
| 51 | ผู้บริหารมีความเพียรต่อ งานที่เกิดขึ้นในองค์กร | 4.51 | 0.50 | 4.25 | 0.66 | 4.24 | 0.44 | 4.47 | 0.50 | 5.986* | 0.001 |
| 52 | ผู้บริหารมีความอึดใจใน การทำงานที่ชอบ | 4.25 | 0.44 | 4.25 | 0.43 | 4.24 | 0.43 | 4.47 | 0.50 | 7.707* | 0.000 |
| 53 | ผู้บริหารมีใจเป็นกลางตาม ความเป็นจริง | 4.13 | 0.34 | 4.25 | 0.66 | 4.24 | 0.44 | 4.47 | 0.50 | 10.614* | 0.000 |
| 54 | ผู้บริหารมีการประพฤติดี งามทางกายหรือกิจกรรม ที่พึงปรารถนา | 4.13 | 0.34 | 4.12 | 0.60 | 4.24 | 0.44 | 4.39 | 0.62 | 7.175* | 0.000 |
| 55 | ผู้บริหารมีความ อดสาหะพยายามประกอบ ความเพียรในกุศล | 4.38 | 0.49 | 4.00 | 0.50 | 4.24 | 0.44 | 4.21 | 0.65 | 7.127* | 0.000 |
| 56 | ผู้บริหารมีการไม่ปล่อยใจให้ จิตเกิดความพลั้งเผลอ | 4.38 | 0.70 | 4.00 | 0.50 | 4.24 | 0.44 | 4.00 | 0.63 | 9.966* | 0.000 |
| 58 | ผู้บริหารมีความรู้อย่างชัด แจ้ง | 4.51 | 0.50 | 4.00 | 0.50 | 4.00 | 0.00 | 4.21 | 0.65 | 15.507* | 0.000 |
| 59 | ผู้บริหารมีความสามารถ ทั่วไปในการวางแผน ความคิด | 4.38 | 0.70 | 4.25 | 0.43 | 4.00 | 0.00 | 4.34 | 0.59 | 5.610* | 0.001 |
| 60 | ผู้บริหารมีความสามารถ สนใจผู้อื่นและสามารถ สร้างปฏิสัมพันธ์ | 4.51 | 0.50 | 4.12 | 0.33 | 4.00 | 0.00 | 4.53 | 0.50 | 30.904* | 0.000 |
| รวม | | 4.29 | 0.54 | 4.21 | 0.52 | 4.12 | 0.22 | 4.38 | 0.57 | 12.222* | 0.071 |

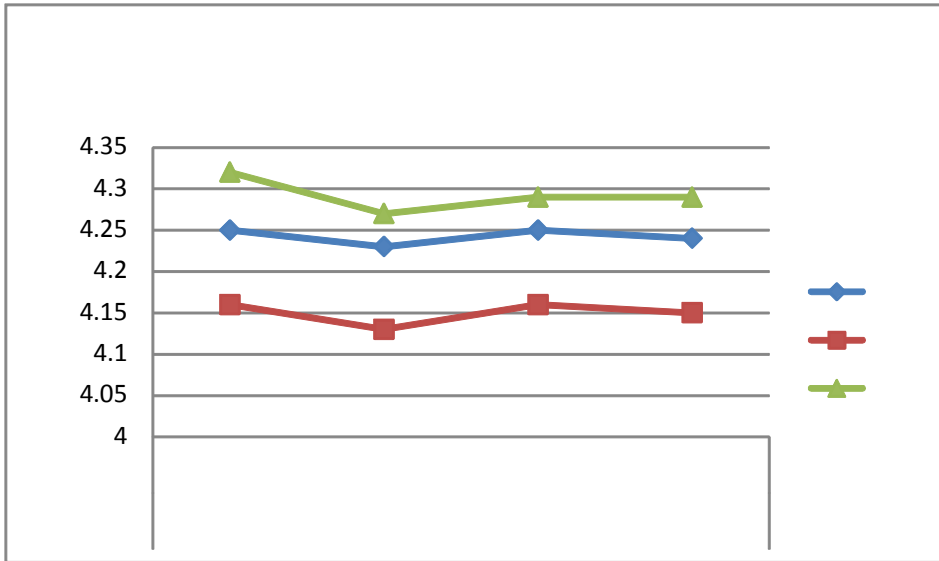
*มีนัยสำคัญทางสถิติที่ระดับ .05

จากตารางที่ 4.17 การเปรียบเทียบพฤติกรรมกรรมการบริหาร โดยใช้รูปแบบวิถีพุทธในโรงเรียนประถมศึกษา จังหวัดสมุทรปราการ ด้านปัญหา จำแนกตามประสบการณ์ทำงาน ในภาพรวมและรายข้อ พบว่า พฤติกรรมการบริหารงานแตกต่างกัน $F=12.222$ ข้อที่แตกต่างกันมากที่สุดคือ ผู้บริหารมีกระบวนการคิดอย่างเป็นระบบ $F=33.964$ รองลงมาคือ ผู้บริหารมีการไตร่ตรองในการทำงานอย่างสม่ำเสมอ $F=31.448$ และผู้บริหารมีความสามารถสนใจผู้อื่นและสามารถสร้างปฏิสัมพันธ์ $F=30.904$ ตามลำดับ ส่วนข้อที่แตกต่างน้อยที่สุด คือผู้บริหารมีการเพิ่มเติมปัญหาด้วยการนั่งวิปัสสนา $F=0.543$ รองลงมาคือ ผู้บริหารมีการอบรมจิตใจและการเจริญภาวนา $F=0.601$ และ ผู้บริหารควรอบรมและพัฒนาให้มีปัญหาอยู่ในระดับสูง $F=5.590$ ตามลำดับ

ตารางที่ 4.18 การเปรียบเทียบพฤติกรรมกรรมการบริหาร โดยใช้รูปแบบวิถีพุทธในโรงเรียนประถมศึกษา จังหวัดสมุทรปราการ รายด้าน จำแนกตามขนาดของโรงเรียน

| ข้อที่ | พฤติกรรมกรรมการบริหาร โดยใช้รูปแบบวิถีพุทธ | ขนาดของโรงเรียน | | | | | | | | F | p-value |
|--------|---|-----------------|------|-----------|------|-----------|------|-----------|------|--------|---------|
| | | เล็ก | | กลาง | | ใหญ่ | | ใหญ่พิเศษ | | | |
| | | \bar{X} | SD | \bar{X} | SD | \bar{X} | SD | \bar{X} | SD | | |
| 1 | ศีล | 4.25 | 0.38 | 4.23 | 0.39 | 4.25 | 0.39 | 4.24 | 0.38 | 0.070* | 0.975 |
| 2 | สมาธิ | 4.16 | 0.39 | 4.13 | 0.39 | 4.16 | 0.39 | 4.15 | 0.39 | 0.135* | 0.939 |
| 3 | ปัญญา | 4.32 | 0.42 | 4.27 | 0.43 | 4.29 | 0.42 | 4.29 | 0.42 | 0.211* | 0.889 |
| รวม | | 4.24 | 0.40 | 4.21 | 0.40 | 4.23 | 0.40 | 4.23 | 0.40 | 0.14* | 0.93 |

*มีนัยสำคัญทางสถิติที่ระดับ .05



ภาพที่ 4.5 การเปรียบเทียบพฤติกรรมการบริหารโดยใช้รูปแบบวิถีพุทธในโรงเรียน
ประถมศึกษา จังหวัดสมุทรปราการ รายด้าน จำแนกตามขนาดของโรงเรียน

จากตารางที่ 4.18 และภาพที่ 4.5 การเปรียบเทียบพฤติกรรมการบริหารโดยใช้รูปแบบวิถีพุทธในโรงเรียนประถมศึกษา จังหวัดสมุทรปราการ ตามความคิดเห็นของครู จำแนกตามขนาดของโรงเรียน รายด้าน พบว่า พฤติกรรมบริหารงานแตกต่างกัน $F=0.14$ ข้อที่แตกต่างมากที่สุดคือ ด้านปัญญา $F=0.211$ ด้านสมาธิ $F=0.135$ และด้านศีล $F=0.070$ ตามลำดับ โดยค่าเฉลี่ยเรียงจากมากคือ โรงเรียนขนาดเล็ก ($\bar{X} = 4.24$) โรงเรียนขนาดใหญ่และขนาดใหญ่พิเศษค่าเฉลี่ยเท่ากัน ($\bar{X} = 4.23$) และโรงเรียนขนาดกลาง ($\bar{X} = 4.21$)

ตารางที่ 4.19 การเปรียบเทียบพฤติกรรมกรรมการบริหารโดยใช้รูปแบบวิถีพุทธในโรงเรียน
ประถมศึกษา จังหวัดสมุทรปราการ ด้านศีล จำแนกตามขนาดโรงเรียน

| ข้อที่ | พฤติกรรมกรรมการบริหารโดยใช้ รูปแบบวิถีพุทธ | ขนาดของโรงเรียน | | | | | | | | F | p- value |
|--------|---|-----------------|------|-----------|------|-----------|------|-----------|------|--------|-------------|
| | | เล็ก | | กลาง | | ใหญ่ | | ใหญ่พิเศษ | | | |
| | | \bar{X} | SD | \bar{X} | SD | \bar{X} | SD | \bar{X} | SD | | |
| 1 | ผู้บริหารมีการรักษากายให้ เรียบร้อย | 4.28 | 0.54 | 4.22 | 0.56 | 4.27 | 0.56 | 4.27 | 0.56 | 0.207* | 0.892 |
| 2 | ผู้บริหารมีการรักษาวาจาให้ เรียบร้อย | 4.32 | 0.56 | 4.30 | 0.59 | 4.33 | 0.57 | 4.32 | 0.57 | 0.041 | 0.989 |
| 3 | ผู้บริหารมีการรักษาใจให้ เรียบร้อย | 4.23 | 0.56 | 4.19 | 0.60 | 4.22 | 0.58 | 4.19 | 0.57 | 0.134* | 0.939 |
| 4 | ผู้บริหารมีความเมตตาต่อ ผู้ได้บังคับบัญชา | 4.33 | 0.52 | 4.33 | 0.54 | 4.35 | 0.54 | 4.35 | 0.53 | 0.038 | 0.990 |
| 5 | ผู้บริหารมีการอดทนต่อถ้อยคำ ที่เสียดสี | 4.26 | 0.53 | 4.21 | 0.55 | 4.25 | 0.55 | 4.23 | 0.54 | 0.123* | 0.946 |
| 6 | ผู้บริหารมีการใส่ใจและเป็นผู้ หนักแน่น | 4.12 | 0.52 | 4.09 | 0.53 | 4.13 | 0.53 | 4.12 | 0.52 | 0.102* | 0.959 |
| 7 | ผู้บริหารเป็นผู้มีปัญญาอย่าง แท้จริง | 4.28 | 0.54 | 4.24 | 0.57 | 4.26 | 0.55 | 4.26 | 0.55 | 0.055* | 0.983 |
| 8 | ผู้บริหารเป็นที่พอใจใจใคร่ของ บุคคลากรทั่วไป | 4.22 | 0.47 | 4.18 | 0.46 | 4.21 | 0.47 | 4.20 | 0.47 | 0.146* | 0.932 |
| 9 | ผู้บริหารเป็นผู้ที่น่ายกย่องกับ คนทั่วไป | 4.24 | 0.55 | 4.19 | 0.54 | 4.25 | 0.55 | 4.24 | 0.54 | 0.228* | 0.877 |
| 10 | ผู้บริหารเป็นผู้ตักเตือนและเป็น ที่ปรึกษาที่ดี | 4.21 | 0.51 | 4.19 | 0.54 | 4.21 | 0.53 | 4.20 | 0.52 | 0.035 | 0.991 |
| 11 | ผู้บริหารมีการใช้วาจาที่ไพเราะ | 4.34 | 0.52 | 4.36 | 0.55 | 4.35 | 0.54 | 4.33 | 0.53 | 0.064* | 0.979 |
| 12 | ผู้บริหารมีการตั้งอยู่ในธรรมที่ดี งาม | 4.22 | 0.47 | 4.18 | 0.46 | 4.21 | 0.47 | 4.21 | 0.47 | 0.147* | 0.932 |
| 13 | ผู้บริหารมีการใช้คำพูดที่มี เหตุผลในการชี้แจง | 4.19 | 0.47 | 4.21 | 0.46 | 4.19 | 0.47 | 4.20 | 0.47 | 0.045 | 0.987 |

ตารางที่ 4.19 การเปรียบเทียบพฤติกรรมกรรมการบริหาร โดยใช้รูปแบบวิถีพุทธในโรงเรียน
 ประถมศึกษา จังหวัดสมุทรปราการ ด้านศีล จำแนกตามขนาดโรงเรียน (ต่อ)

| ข้อที่ | พฤติกรรมกรรมการบริหาร โดยใช้รูปแบบวิถีพุทธ | ขนาดของโรงเรียน | | | | | | | | F | p-value |
|--------|--|-----------------|------|-----------|------|-----------|------|-----------|------|--------|---------|
| | | เล็ก | | กลาง | | ใหญ่ | | ใหญ่พิเศษ | | | |
| | | \bar{X} | SD | \bar{X} | SD | \bar{X} | SD | \bar{X} | SD | | |
| 14 | ผู้บริหารมีความมั่นใจ ในตนเองอย่างหนัก แน่น | 4.14 | 0.55 | 4.12 | 0.56 | 4.15 | 0.55 | 4.15 | 0.54 | 0.060* | 0.981 |
| 15 | ผู้บริหารมีความ ประพฤติตัวอย่าง เหมาะสม | 4.11 | 0.63 | 4.10 | 0.64 | 4.14 | 0.63 | 4.11 | 0.61 | 0.065* | 0.979 |
| 16 | ผู้บริหารมีการยอมรับ ในเหตุการณ์ที่จะ เกิดขึ้นข้างหน้า | 4.17 | 0.50 | 4.16 | 0.52 | 4.19 | 0.52 | 4.16 | 0.50 | 0.093* | 0.964 |
| 17 | ผู้บริหารมีความจริงใจ ต่อผู้ใต้บังคับบัญชา | 4.31 | 0.51 | 4.32 | 0.54 | 4.32 | 0.52 | 4.31 | 0.50 | 0.013 | 0.998 |
| 18 | ผู้บริหารมีการยกย่อง บุคคลที่ประพฤติดีงาม ให้ปรากฏ | 4.37 | 0.59 | 4.32 | 0.60 | 4.36 | 0.59 | 4.34 | 0.58 | 0.128* | 0.943 |
| 19 | ผู้บริหารมีการแนะนำ สอนวิถีพุทธ | 4.51 | 0.50 | 4.53 | 0.50 | 4.51 | 0.50 | 4.51 | 0.50 | 0.052* | 0.984 |
| 20 | ผู้บริหารมีสร้างเครื่อง คุ้มภัยที่จะรักษาตนเอง ได้ | 4.14 | 0.53 | 4.13 | 0.57 | 4.15 | 0.54 | 4.15 | 0.54 | 0.011 | 0.998 |
| รวม | | 4.25 | 0.53 | 4.23 | 0.54 | 4.25 | 0.54 | 4.24 | 0.53 | 0.089* | 0.962 |

*มีนัยสำคัญทางสถิติที่ระดับ .05

จากตารางที่ 4.19 การเปรียบเทียบพฤติกรรมกรรมการบริหาร โดยใช้รูปแบบวิถีพุทธใน
 โรงเรียนประถมศึกษา จังหวัดสมุทรปราการ ด้านศีล จำแนกตามขนาดของโรงเรียน ในภาพรวม
 และรายข้อ พบว่า พฤติกรรมการบริหารงานแตกต่างกัน F=0.089 ข้อที่มีความแตกต่างกันมาก
 ที่สุดคือ ผู้บริหารเป็นผู้ที่นำยกย่องกับคนทั่วไป F=0.228 รองลงมาคือ ผู้บริหารมีการรักษากายให้
 เรียบร้อย F=0.207 และ ผู้บริหารมีการตั้งอยู่ในธรรมที่ดีงาม F=0.147 ตามลำดับ และข้อแตกต่าง

ที่น้อยที่สุดคือ ผู้บริหารมีการแนะนำสอนวิถีพุทธ F=0.052 รองลงมาผู้บริหารเป็นผู้มีปัญหาอย่างแท้จริง F=0.055 และผู้บริหารมีความมั่นใจในตนเองอย่างหนักแน่น F=0.60 ตามลำดับ

ตารางที่ 4.20 การเปรียบเทียบพฤติกรรมกรรมการบริหาร โดยใช้รูปแบบวิถีพุทธในโรงเรียน
ประถมศึกษา จังหวัดสมุทรปราการ ด้านสมาธิ จำแนกตามขนาดโรงเรียน

| ข้อที่ | พฤติกรรมกรรมการบริหารโดย ใช้รูปแบบวิถีพุทธ | ขนาดของโรงเรียน | | | | | | | | F | p-value |
|--------|---|-----------------|------|-----------|------|-----------|------|-----------|------|--------|---------|
| | | เล็ก | | กลาง | | ใหญ่ | | ใหญ่พิเศษ | | | |
| | | \bar{X} | SD | \bar{X} | SD | \bar{X} | SD | \bar{X} | SD | | |
| 21 | ผู้บริหารมีการสงบกายให้ เรียบร้อย | 4.22 | 0.47 | 4.22 | 0.49 | 4.23 | 0.48 | 4.24 | 0.49 | 0.020 | 0.996 |
| 22 | ผู้บริหารมีความตั้งมั่นของ จิตให้แน่วแน่ | 4.27 | 0.58 | 4.28 | 0.58 | 4.30 | 0.57 | 4.27 | 0.56 | 0.068* | 0.977 |
| 23 | ผู้บริหารต้องมีจิตใจกำหนด ในการทำงานให้แน่วแน่ | 4.34 | 0.48 | 4.34 | 0.48 | 4.35 | 0.48 | 4.34 | 0.48 | 0.008 | 0.999 |
| 24 | ผู้บริหารมีจิตใจที่ไม่ฟุ้งซ่าน | 4.24 | 0.66 | 4.24 | 0.66 | 4.27 | 0.65 | 4.25 | 0.64 | 0.043 | 0.988 |
| 25 | ผู้บริหารมีการทำสมาธิใน การแก้ไขปัญหา | 4.27 | 0.61 | 4.20 | 0.65 | 4.25 | 0.64 | 4.23 | 0.63 | 0.181* | 0.909 |
| 26 | ผู้บริหารมีการใช้สมาธิใน การพิจารณาในกรงาน | 4.23 | 0.54 | 4.22 | 0.56 | 4.24 | 0.54 | 4.22 | 0.53 | 0.027 | 0.994 |
| 27 | ผู้บริหารมีการตั้งจิตไว้ชอบ | 4.20 | 0.50 | 4.14 | 0.51 | 4.18 | 0.51 | 4.17 | 0.51 | 0.190* | 0.903 |
| 28 | ผู้บริหารมีการทำจิตใจให้ บริสุทธิ์ | 4.09 | 0.63 | 4.07 | 0.60 | 4.09 | 0.60 | 4.09 | 0.61 | 0.035 | 0.991 |
| 29 | ผู้บริหารมีการฝึกสมาธิอยู่ ประจำ | 4.08 | 0.59 | 4.03 | 0.57 | 4.05 | 0.59 | 4.07 | 0.59 | 0.111* | 0.953 |
| 30 | ผู้บริหารเป็นบุคคลที่เจริญ แล้วในธรรมคำสั่งสอน | 4.04 | 0.62 | 4.00 | 0.62 | 4.05 | 0.61 | 4.04 | 0.61 | 0.114* | 0.952 |

ตารางที่ 4.20 การเปรียบเทียบพฤติกรรมกรรมการบริหาร โดยใช้รูปแบบวิถีพุทธในโรงเรียน

ประถมศึกษา จังหวัดสมุทรปราการ ด้านสมาธิ จำแนกตามขนาดโรงเรียน (ต่อ)

| ข้อที่ | พฤติกรรม การบริหารโดยใช้ รูปแบบวิถีพุทธ | ขนาดของโรงเรียน | | | | | | | | F | p-value |
|--------|--|-----------------|------|-----------|------|-----------|------|-----------|------|--------|---------|
| | | เล็ก | | กลาง | | ใหญ่ | | ใหญ่พิเศษ | | | |
| | | \bar{X} | SD | \bar{X} | SD | \bar{X} | SD | \bar{X} | SD | | |
| 31 | ผู้บริหารเป็นผู้ สามารถขัดเกลา กิเลสให้เบาบางลง | 4.08 | 0.60 | 4.02 | 0.65 | 4.07 | 0.63 | 4.06 | 0.63 | 0.149* | 0.931 |
| 32 | ผู้บริหารมีการตั้งอยู่ ในคุณธรรมที่ ประกอบด้วยธรรม | 4.08 | 0.50 | 4.09 | 0.51 | 4.09 | 0.50 | 4.09 | 0.49 | 0.015 | 0.998 |
| 33 | ผู้บริหารมีการให้ ผู้ได้บังคับบัญชา มีการฝึกทำสมาธิ | 3.97 | 0.59 | 3.92 | 0.66 | 3.95 | 0.63 | 3.94 | 0.63 | 0.091* | 0.965 |
| 34 | ผู้บริหารมีการไม่ ยินดียินร้ายสิ่งที่มา กระทบต่อองค์กร | 3.86 | 0.59 | 3.84 | 0.60 | 3.86 | 0.60 | 3.85 | 0.59 | 0.024 | 0.995 |
| 35 | ผู้บริหารมีการ บริหารงานที่เป็น สายกลาง | 4.14 | 0.57 | 4.09 | 0.57 | 4.13 | 0.57 | 4.13 | 0.57 | 0.151* | 0.929 |
| 36 | ผู้บริหารควรมีศีล 5 อยู่ประจำใจ | 4.12 | 0.65 | 4.03 | 0.66 | 4.10 | 0.65 | 4.11 | 0.65 | 0.336* | 0.799 |
| 37 | ผู้บริหารควรจะมี หลักธรรมไว้เป็น ข้อปฏิบัติ | 4.29 | 0.59 | 4.23 | 0.62 | 4.26 | 0.60 | 4.27 | 0.60 | 0.136* | 0.938 |
| 38 | ผู้บริหารควรมีความ เมตตาไว้กับ ผู้ได้บังคับบัญชา | 4.30 | 0.57 | 4.27 | 0.58 | 4.29 | 0.56 | 4.30 | 0.57 | 0.071* | 0.975 |
| 39 | ผู้บริหารควรมี สติสัมปชัญญะที่ไม่ เหลือวิสัย | 4.20 | 0.50 | 4.14 | 0.51 | 4.18 | 0.51 | 4.18 | 0.51 | 0.191* | 0.902 |

ตารางที่ 4.20 การเปรียบเทียบพฤติกรรมการบริหารโดยใช้รูปแบบวิถีพุทธในโรงเรียน
ประถมศึกษา จังหวัดสมุทรปราการ ด้านสมาธิ จำแนกตามขนาดโรงเรียน (ต่อ)

| ข้อที่ | พฤติกรรม การบริหารโดยใช้ รูปแบบวิถีพุทธ | ขนาดของโรงเรียน | | | | | | | | F | p-value |
|--------|--|-----------------|------|-----------|------|-----------|------|-----------|------|--------|---------|
| | | เล็ก | | กลาง | | ใหญ่ | | ใหญ่พิเศษ | | | |
| | | \bar{X} | SD | \bar{X} | SD | \bar{X} | SD | \bar{X} | SD | | |
| 40 | ผู้บริหารควรมีการ ปฏิบัติตัวให้เข้ากับ ผู้ได้บังคับบัญชา | 4.22 | 0.54 | 4.18 | 0.53 | 4.21 | 0.53 | 4.21 | 0.53 | 0.115* | 0.951 |
| รวม | | 4.16 | 0.57 | 4.13 | 0.58 | 4.16 | 0.57 | 4.15 | 0.57 | 0.104* | 0.952 |

*มีนัยสำคัญทางสถิติที่ระดับ .05

จากตารางที่ 4.20 การเปรียบเทียบพฤติกรรมการบริหารโดยใช้รูปแบบวิถีพุทธในโรงเรียนประถมศึกษา จังหวัดสมุทรปราการ ด้านสมาธิ จำแนกตามขนาดของโรงเรียน รายข้อ พบว่า พฤติกรรมบริหารงานแตกต่างกัน $F=0.104$ ข้อที่แตกต่างมากที่สุดคือ ผู้บริหารควรมีศีล 5 อยู่ประจำใจ $F=0.336$ รองลงมาคือ ผู้บริหารควรมีสติสัมปชัญญะที่ไม่เหลือวิสัย $F=0.191$ และ ผู้บริหารมีการทำสมาธิในการแก้ไขปัญหา $F=0.181$ ตามลำดับ และข้อแตกต่างที่น้อยที่สุดคือ ผู้บริหารมีความตั้งมั่นของจิตใจให้แน่วแน่ $F=0.068$ รองลงมาคือ ผู้บริหารควรมีความเมตตาไว้ค้ำจุนผู้ได้บังคับบัญชา $F=0.071$ และ ผู้บริหารมีการให้ผู้ได้บังคับบัญชามีการฝึกทำสมาธิ $F=0.091$ ตามลำดับ

ตารางที่ 4.21 การเปรียบเทียบพฤติกรรมการบริหาร โดยใช้รูปแบบวิถีพุทธในโรงเรียน
ประถมศึกษา จังหวัดสมุทรปราการ ด้านปัญญา จำแนกตามขนาดโรงเรียน

| ข้อที่ | พฤติกรรม การบริหาร โดยใช้รูปแบบวิถีพุทธ | ขนาดของโรงเรียน | | | | | | | | F | p-value |
|--------|--|-----------------|------|-----------|------|-----------|------|-----------|------|-------|---------|
| | | เล็ก | | กลาง | | ใหญ่ | | ใหญ่พิเศษ | | | |
| | | \bar{X} | SD | \bar{X} | SD | \bar{X} | SD | \bar{X} | SD | | |
| 41 | ผู้บริหารมีความรู้ในสิ่งที่ควรรู้ | 4.43 | 0.54 | 4.37 | 0.55 | 4.41 | 0.55 | 4.41 | 0.55 | 0.045 | 0.987 |
| 42 | ผู้บริหารควรอบรมและพัฒนา ให้มีปัญญาอยู่ในระดับสูง | 4.53 | 0.50 | 4.51 | 0.50 | 4.52 | 0.50 | 4.51 | 0.50 | 0.558 | 0.643 |
| 43 | ผู้บริหารมีการเพิ่มเติมปัญญา ด้วยการนั่งวิปัสสนา | 4.04 | 0.69 | 3.91 | 0.71 | 3.98 | 0.69 | 3.99 | 0.70 | 0.280 | 0.840 |
| 44 | ผู้บริหารมีการรับฟังเหตุผลจาก ผู้ได้บังคับบัญชา | 4.30 | 0.51 | 4.23 | 0.50 | 4.26 | 0.50 | 4.25 | 0.50 | 0.280 | 0.840 |
| 45 | ผู้บริหารมีการตรึงตรงในการ ทำงานอย่างสม่ำเสมอ | 4.39 | 0.53 | 4.32 | 0.54 | 4.35 | 0.54 | 4.35 | 0.53 | 0.242 | 0.867 |
| 46 | ผู้บริหารมีการอบรมจิตใจและ การเจริญภาวนา | 4.17 | 0.66 | 4.08 | 0.69 | 4.13 | 0.67 | 4.12 | 0.66 | 0.269 | 0.848 |
| 47 | ผู้บริหารมีกระบวนการคิดอย่าง เป็นระบบ | 4.41 | 0.58 | 4.34 | 0.60 | 4.38 | 0.59 | 4.37 | 0.59 | 0.196 | 0.899 |
| 48 | ผู้บริหารมีการรู้จักประกอบ เรื่องแต่ละเรื่องอย่างเป็นระบบ | 4.40 | 0.54 | 4.36 | 0.55 | 4.38 | 0.54 | 4.36 | 0.54 | 0.125 | 0.945 |
| 49 | ผู้บริหารมีการรู้จักใช้ปัญญาให้ เกิดประโยชน์สูงสุด | 4.44 | 0.54 | 4.41 | 0.56 | 4.44 | 0.55 | 4.43 | 0.55 | 0.062 | 0.980 |
| 50 | ผู้บริหารมีปัญญาที่เข้มแข็ง | 4.49 | 0.59 | 4.44 | 0.62 | 4.46 | 0.60 | 4.45 | 0.60 | 0.091 | 0.965 |
| 51 | ผู้บริหารมีความเพียรต่องานที่ เกิดขึ้นในองค์กร | 4.43 | 0.54 | 4.38 | 0.55 | 4.41 | 0.55 | 4.40 | 0.55 | 0.160 | 0.923 |
| 52 | ผู้บริหารมีความอึดใจในการ งานที่ชอบ | 4.37 | 0.49 | 4.32 | 0.47 | 4.35 | 0.48 | 4.35 | 0.48 | 0.141 | 0.936 |
| 53 | ผู้บริหารมีใจเป็นกลางตาม ความเป็นจริง | 4.36 | 0.53 | 4.30 | 0.53 | 4.31 | 0.52 | 4.32 | 0.52 | 0.198 | 0.898 |
| 54 | ผู้บริหารมีการประพฤติดีงาม ทางกายหรือกิจกรรมที่พึง | 4.27 | 0.56 | 4.24 | 0.57 | 4.26 | 0.55 | 4.25 | 0.55 | 0.030 | 0.993 |

ตารางที่ 4.21 การเปรียบเทียบพฤติกรรมกรรมการบริหารโดยใช้รูปแบบวิถีพุทธในโรงเรียน
ประถมศึกษา จังหวัดสมุทรปราการ ด้านปัญญา จำแนกตามขนาดโรงเรียน (ต่อ)

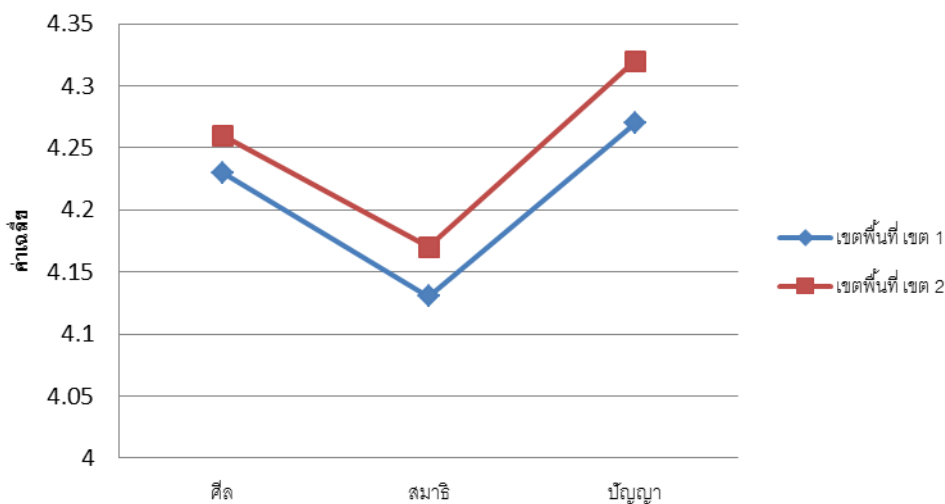
| ข้อที่ | พฤติกรรมกรรมการบริหารโดยใช้ รูปแบบวิถีพุทธ | ขนาดของโรงเรียน | | | | | | | | F | p-value |
|--------|---|-----------------|------|-----------|------|-----------|------|-----------|------|-------|---------|
| | | เล็ก | | กลาง | | ใหญ่ | | ใหญ่พิเศษ | | | |
| | | \bar{X} | SD | \bar{X} | SD | \bar{X} | SD | \bar{X} | SD | | |
| 55 | ผู้บริหารมีความ อดสาหะพยายามประกอบ ความเพียรในกุศล | 4.23 | 0.56 | 4.19 | 0.60 | 4.20 | 0.57 | 4.21 | 0.58 | 0.098 | 0.961 |
| 56 | ผู้บริหารมีการไม่ปล่อยให้อึด เกิดความพลั้งผล | 4.12 | 0.62 | 4.11 | 0.64 | 4.10 | 0.62 | 4.13 | 0.62 | 0.040 | 0.989 |
| 57 | ผู้บริหารมีการฝึกสมาธิให้ตั้ง มั่น สงบ สงัด จากกิเลส | 4.08 | 0.55 | 4.04 | 0.54 | 4.05 | 0.54 | 4.06 | 0.53 | 0.063 | 0.979 |
| 58 | ผู้บริหารมีความรู้อย่างชัดเจน | 4.23 | 0.56 | 4.19 | 0.60 | 4.20 | 0.57 | 4.21 | 0.58 | 0.098 | 0.961 |
| 59 | ผู้บริหารมีความสามารถ ทั่วไปในการวางแผนความคิด | 4.31 | 0.55 | 4.27 | 0.58 | 4.29 | 0.56 | 4.29 | 0.56 | 0.093 | 0.964 |
| 60 | ผู้บริหารมีความสามารถ สนใจผู้อื่นและสามารถสร้าง ปฏิสัมพันธ์ | 4.38 | 0.49 | 4.37 | 0.49 | 4.37 | 0.49 | 4.38 | 0.49 | 0.018 | 0.997 |
| รวม | | 4.32 | 0.56 | 4.27 | 0.57 | 4.30 | 0.56 | 4.29 | 0.56 | 0.154 | 0.921 |

จากตารางที่ 4.21 การเปรียบเทียบพฤติกรรมกรรมการบริหารโดยใช้รูปแบบวิถีพุทธใน
โรงเรียนประถมศึกษา จังหวัดสมุทรปราการ ด้านปัญญา จำแนกตามขนาดของโรงเรียน รายข้อ
พบว่า พฤติกรรมการบริหารงานแตกต่างกัน $F=0.154$ ข้อที่แตกต่างมากที่สุด คือ ผู้บริหารครอบบรม
และพัฒนาให้มีปัญญาอยู่ในระดับสูง $F=0.558$ รองลงมาคือ ผู้บริหารมีการเพิ่มเติมปัญญาด้วยการนั่ง
วิปัสสนา และ ผู้บริหารมีการรับฟังเหตุผลจากผู้ได้บังคับบัญชา $F=0.280$ และ ผู้บริหารมีการอบรม
จิตใจและการเจริญภาวนา $F=0.269$ ตามลำดับ ส่วนข้อที่แตกต่างน้อยที่สุดคือผู้บริหารมี
ความสามารถสนใจผู้อื่นและสามารถสร้างปฏิสัมพันธ์ $F=0.018$ รองลงมาคือ ผู้บริหารมีการ
ประพาศดีงามทางกายหรือกิจกรรมทั้งปวง $F=0.030$ และ ผู้บริหารมีความรู้ในสิ่งที่ควรรู้ $F=0.045$
ตามลำดับ

ตารางที่ 4.22 การเปรียบเทียบพฤติกรรมการบริหาร โดยใช้รูปแบบวิถีพุทธในโรงเรียน
ประถมศึกษา จังหวัดสมุทรปราการ รายด้าน จำแนกตามเขตพื้นที่

| ข้อที่ | พฤติกรรมการบริหาร โดยใช้รูปแบบวิถีพุทธ | เขตพื้นที่ | | | | F | p-value |
|--------|---|------------|------|-----------|------|------|---------|
| | | เขต 1 | | เขต 2 | | | |
| | | \bar{X} | SD | \bar{X} | SD | | |
| 1 | ศีล | 4.23 | 0.40 | 4.26 | 0.37 | 0.55 | 0.46 |
| 2 | สมาธิ | 4.13 | 0.39 | 4.17 | 0.38 | 0.95 | 0.33 |
| 3 | ปัญญา | 4.27 | 0.42 | 4.32 | 0.42 | 1.82 | 0.18 |
| รวม | | 4.24 | 0.39 | 4.15 | 0.39 | 1.11 | 0.32 |

เปรียบเทียบพฤติกรรมการบริหารโดยใช้รูปแบบวิถีพุทธในโรงเรียนประถมศึกษา
จำแนกตามเขตพื้นที่



ภาพที่ 4.6 การเปรียบเทียบพฤติกรรมการบริหารโดยใช้รูปแบบวิถีพุทธในโรงเรียน
ประถมศึกษา จังหวัดสมุทรปราการ รายด้าน จำแนกตามเขตพื้นที่

จากตารางที่ 4.22 และภาพที่ 4.6 การเปรียบเทียบพฤติกรรมกรรมการบริหารโดยใช้รูปแบบวิธีพุทธในโรงเรียนประถมศึกษา จังหวัดสมุทรปราการ ตามความคิดเห็นของครู จำแนกตามเขตพื้นที่ รายด้าน พบว่า พฤติกรรมการบริหารงานแตกต่างกัน $F=1.11$ ข้อที่แตกต่างกันมากที่สุดคือ ปัญญา $F=1.82$ สมာธิ $F=0.95$ และศีล $F=0.55$ โดยค่าเฉลี่ยที่เรียงจากมากคือ เขตพื้นที่ เขต 1 ($\bar{X} = 4.24$) เขตพื้นที่ เขต 2 ($\bar{X} = 4.15$)

ตารางที่ 4.23 การเปรียบเทียบพฤติกรรมกรรมการบริหารโดยใช้รูปแบบวิธีพุทธในโรงเรียนประถมศึกษา จังหวัดสมุทรปราการ ด้านศีล จำแนกตามเขตพื้นที่

| ข้อที่ | พฤติกรรมกรรมการบริหารโดยใช้รูปแบบวิธีพุทธ | เขตพื้นที่ | | | | F | p-value |
|--------|--|------------|------|-----------|------|--------|---------|
| | | เขต 1 | | เขต 2 | | | |
| | | \bar{X} | SD | \bar{X} | SD | | |
| 1 | ผู้บริหารมีการรักษากายให้เรียบร้อย | 4.25 | 0.57 | 4.25 | 0.53 | 0.205* | 0.651 |
| 2 | ผู้บริหารมีการรักษาวาจาให้เรียบร้อย | 4.30 | 0.59 | 4.34 | 0.55 | 0.373* | 0.541 |
| 3 | ผู้บริหารมีการรักษาใจให้เรียบร้อย | 4.19 | 0.58 | 4.23 | 0.57 | 0.613* | 0.434 |
| 4 | ผู้บริหารมีความเมตตาต่อผู้ได้บังคับบัญชา | 4.33 | 0.54 | 4.36 | 0.52 | 0.222* | 0.638 |
| 5 | ผู้บริหารมีการอดทนต่อถ้อยคำที่เสียดสี | 4.23 | 0.54 | 4.25 | 0.54 | 0.137* | 0.711 |
| 6 | ผู้บริหารมีการใส่ใจและเป็นผู้หนักแน่น | 4.12 | 0.52 | 4.11 | 0.53 | 0.037 | 0.848 |
| 7 | ผู้บริหารเป็นผู้มีปัญญาอย่างแท้จริง | 4.25 | 0.57 | 4.28 | 0.54 | 0.025 | 0.651 |
| 8 | ผู้บริหารเป็นที่พอใจรักใคร่ของบุคคลากรทั่วไป | 4.19 | 0.47 | 4.22 | 0.46 | 0.028 | 0.592 |
| 9 | ผู้บริหารเป็นผู้ที่น่ายกย่องกับคนทั่วไป | 4.24 | 0.55 | 4.23 | 0.54 | 0.034 | 0.854 |
| 10 | ผู้บริหารเป็นผู้ที่อดทนและเป็นที่ปรึกษาที่ดี | 4.19 | 0.52 | 4.22 | 0.53 | 0.229* | 0.632 |

ตารางที่ 4.23 การเปรียบเทียบพฤติกรรมกรรมการบริหาร โดยใช้รูปแบบวิถีพุทธในโรงเรียน
ประถมศึกษา จังหวัดสมุทรปราการ ด้านศีล จำแนกตามเขตพื้นที่ (ต่อ)

| ข้อที่ | พฤติกรรมกรรมการบริหาร โดยใช้รูปแบบวิถีพุทธ | เขตพื้นที่ | | | | F | p-value |
|------------|--|-------------|-------------|-------------|-------------|--------------|--------------|
| | | เขต 1 | | เขต 2 | | | |
| | | \bar{X} | SD | \bar{X} | SD | | |
| 11 | ผู้บริหารมีการใช้วาจาที่ไพเราะ | 4.32 | 0.54 | 4.38 | 0.53 | 1.279 | 0.259 |
| 12 | ผู้บริหารมีการตั้งอยู่ในธรรมที่ดั่งาม | 4.19 | 0.47 | 4.22 | 0.46 | 0.411 | 0.522 |
| 13 | ผู้บริหารมีการใช้คำพูดที่มีเหตุผลในการชี้แจง | 4.19 | 0.47 | 4.21 | 0.56 | 0.291 | 0.590 |
| 14 | ผู้บริหารมีความมั่นใจในตนเองอย่างหนักแน่น | 4.14 | 0.54 | 4.15 | 0.55 | 0.008 | 0.927 |
| 15 | ผู้บริหารมีความประพฤติตัวอย่างเหมาะสม | 4.10 | 0.63 | 4.13 | 0.62 | 0.232 | 0.631 |
| 16 | ผู้บริหารมีการยอมรับในเหตุการณ์ที่จะเกิดขึ้นข้างหน้า | 4.16 | 0.51 | 4.18 | 0.51 | 0.155 | 0.694 |
| 17 | ผู้บริหารมีความจริงใจต่อผู้ได้บังคับบัญชา | 4.29 | 0.23 | 4.34 | 0.51 | 0.921 | 0.338 |
| 18 | ผู้บริหารมีการยกย่องบุคคลที่ประพฤติดีงามให้ปรากฏ | 4.33 | 0.58 | 4.37 | 0.59 | 0.590 | 0.443 |
| 19 | ผู้บริหารมีการแนะนำสอนวิถีพุทธ | 4.49 | 0.50 | 4.54 | 0.50 | 0.998 | 0.311 |
| 20 | ผู้บริหารมีสร้างเครื่องคุ้มภัยที่จะรักษาตนเองได้ | 4.12 | 0.53 | 4.17 | 0.55 | 1.033 | 0.310 |
| รวม | | 4.23 | 0.52 | 4.26 | 0.53 | 0.391 | 0.579 |

จากตารางที่ 4.23 การเปรียบเทียบพฤติกรรมกรรมการบริหาร โดยใช้รูปแบบวิธีพุทธในโรงเรียนประถมศึกษา จังหวัดสมุทรปราการ ด้านศีล จำแนกตามเขตพื้นที่ รายข้อ พบว่า พฤติกรรมการบริหารงานแตกต่างกัน $F=0.391$ ข้อที่แตกต่างมากที่สุดคือ ผู้บริหารมีการใช้วาจาที่ไพเราะ $F=1.275$ รองลงมาคือ ผู้บริหารมีสร้างเครื่องกุ่มภัย $F=1.033$ และ ผู้บริหารมีการแนะนำสอนวิธีพุทธ $F=0.998$ ข้อที่แตกต่างน้อยที่สุดคือ ผู้บริหารมีความมั่นใจในตนเองอย่างหนักแน่น $F=0.008$ รองลงมาคือผู้บริหารเป็นผู้มีปัญญาอย่างแท้จริง $F=0.025$ และ ผู้บริหารเป็นที่พอใจรักใคร่ของบุคลากรทั่วไป $F=0.028$ ตามลำดับ

ตารางที่ 4.24 การเปรียบเทียบพฤติกรรมกรรมการบริหาร โดยใช้รูปแบบวิธีพุทธในโรงเรียนประถมศึกษา จังหวัดสมุทรปราการ ด้านสมาธิ จำแนกตามเขตพื้นที่

| ข้อที่ | พฤติกรรมกรรมการบริหาร โดยใช้รูปแบบวิธีพุทธ | เขตพื้นที่ | | | | F | p-value |
|--------|---|------------|------|-----------|------|-------|---------|
| | | เขต 1 | | เขต 2 | | | |
| | | \bar{X} | SD | \bar{X} | SD | | |
| 21 | ผู้บริหารมีการสงบกายให้ เรียบร้อย | 4.21 | 0.48 | 4.25 | 0.47 | 0.875 | 0.350 |
| 22 | ผู้บริหารมีความตั้งมั่นของ จิตให้แน่วแน่ | 4.27 | 0.55 | 4.29 | 0.59 | 0.124 | 0.725 |
| 23 | ผู้บริหารต้องมีจิตใจกำหนด ในการทำงานให้แน่วแน่ | 4.31 | 0.46 | 4.38 | 0.49 | 1.876 | 0.712 |
| 24 | ผู้บริหารมีจิตใจที่ไม่ฟุ้งซ่าน | 4.24 | 0.64 | 4.27 | 0.66 | 0.213 | 0.644 |
| 25 | ผู้บริหารมีการทำสมาธิใน การแก้ไขปัญหา | 4.19 | 0.65 | 4.28 | 0.62 | 2.026 | 0.155 |
| 26 | ผู้บริหารมีการใช้สมาธิใน การพิจารณาในการทำงาน | 4.21 | 0.53 | 4.25 | 0.55 | 0.420 | 0.517 |
| 27 | ผู้บริหารมีการตั้งจิตไว้ชอบ | 4.17 | 0.51 | 4.19 | 0.50 | 0.157 | 0.693 |
| 28 | ผู้บริหารมีการทำจิตใจให้ บริสุทธิ์ | 4.08 | 0.61 | 4.09 | 0.61 | 0.027 | 0.869 |
| 29 | ผู้บริหารมีการฝึกสมาธิอยู่ ประจำ | 4.05 | 0.60 | 4.08 | 0.59 | 0.266 | 0.606 |

ตารางที่ 4.24 การเปรียบเทียบพฤติกรรมกรรมการบริหาร โดยใช้รูปแบบวิถีพุทธในโรงเรียน
ประถมศึกษา จังหวัดสมุทรปราการ ด้านสมาธิ จำแนกตามเขตพื้นที่ (ต่อ)

| ข้อที่ | พฤติกรรมกรรมการบริหารโดยใช้ รูปแบบวิถีพุทธ | เขตพื้นที่ | | | | F | p-value |
|------------|--|-------------|-------------|-------------|-------------|--------------|--------------|
| | | เขต 1 | | เขต 2 | | | |
| | | \bar{X} | SD | \bar{X} | SD | | |
| 30 | ผู้บริหารเป็นบุคคลที่เจริญแล้วใน ธรรมคำสั่งสอน | 4.01 | 0.61 | 4.06 | 0.62 | 0.812 | 0.368 |
| 31 | ผู้บริหารเป็นผู้สามารถขัดเกลาจิตใจ ให้เบาบางลง | 4.04 | 0.63 | 4.08 | 0.63 | 0.407 | 0.524 |
| 32 | ผู้บริหารมีการตั้งอยู่ในคุณธรรมที่ ประกอบด้วยธรรม | 4.06 | 0.48 | 4.12 | 0.51 | 1.451 | 0.229 |
| 33 | ผู้บริหารมีการให้ผู้ได้บังคับบัญชา มีการฝึกทำสมาธิ | 3.92 | 0.67 | 3.98 | 0.57 | 0.928 | 0.336 |
| 34 | ผู้บริหารมีการไม่ยินดีในร้ายสิ่งที่มา กระทบต่อองค์กร | 3.83 | 0.59 | 3.88 | 0.60 | 0.575 | 0.449 |
| 35 | ผู้บริหารมีการบริหารงานที่เป็นสาย กลาง | 4.11 | 0.59 | 4.14 | 0.56 | 0.373 | 0.542 |
| 36 | ผู้บริหารควรมีศีล 5 อยู่ประจำใจ | 4.10 | 0.65 | 4.09 | 0.66 | 0.053 | 0.818 |
| 37 | ผู้บริหารควรจะมีหลักธรรมไว้เป็นข้อ ปฏิบัติ | 4.26 | 0.61 | 4.28 | 0.59 | 0.111 | 0.740 |
| 38 | ผู้บริหารควรมีความเมตตาไว้คำจุน ผู้ได้บังคับบัญชา | 4.27 | 0.57 | 4.31 | 0.57 | 0.497 | 0.481 |
| 39 | ผู้บริหารควรมีสติสัมปชัญญะที่ไม่ เหลือวิสัย | 4.16 | 0.52 | 4.20 | 0.50 | 0.477 | 0.490 |
| 40 | ผู้บริหารควรมีการปฏิบัติตัวให้เข้ากับ ผู้ได้บังคับบัญชา | 4.19 | 0.53 | 4.22 | 0.53 | 0.322 | 0.570 |
| รวม | | 4.13 | 0.57 | 4.17 | 0.57 | 0.599 | 0.541 |

จากตารางที่ 4.24 การเปรียบเทียบพฤติกรรมกรรมการบริหาร โดยใช้รูปแบบวิถีพุทธในโรงเรียนประถมศึกษา จังหวัดสมุทรปราการ ด้านสมาธิ จำแนกตามเขตพื้นที่ รายชื่อ พบว่า พฤติกรรมการบริหารงานแตกต่างกัน $F=0.599$ ข้อที่แตกต่างกันมากที่สุดคือ ผู้บริหารมีการทำสมาธิในการแก้ไขปัญหา $F=2.026$ รองลงมาคือผู้บริหารต้องมึจิตใจกำหนดในการทำงานให้แน่นอน $F=1.876$ และ ผู้บริหารมีการตั้งอยู่ในคุณธรรมที่ประกอบด้วยธรรม $F=1.451$ ตามลำดับ ข้อที่แตกต่างน้อยที่สุดคือ ผู้บริหารมีการทำจิตใจให้บริสุทธิ์ $F=0.027$ รองลงมาคือ ผู้บริหารควรมีศีล 5 อยู่ประจำใจ $F=0.053$ และ ผู้บริหารควรจะมีหลักธรรมไว้เป็นข้อปฏิบัติ $F= 1.111$ ตามลำดับ

ตารางที่ 4.25 การเปรียบเทียบพฤติกรรมกรรมการบริหาร โดยใช้รูปแบบวิถีพุทธในโรงเรียนประถมศึกษา จังหวัดสมุทรปราการ ด้านปัญญา จำแนกตามเขตพื้นที่

| ข้อที่ | พฤติกรรมกรรมการบริหารโดยใช้รูปแบบวิถีพุทธ | เขตพื้นที่ | | | | F | p-value |
|--------|--|------------|------|-----------|------|-------|---------|
| | | เขต 1 | | เขต 2 | | | |
| | | \bar{X} | SD | \bar{X} | SD | | |
| 41 | ผู้บริหารมีความรู้ในสิ่งที่ควรรู้ | 4.39 | 0.55 | 4.22 | 0.53 | 0.303 | 0.582 |
| 42 | ผู้บริหารควรอบรมและพัฒนาให้มีปัญญาอยู่ในระดับสูง | 4.51 | 0.50 | 4.53 | 0.50 | 0.249 | 0.618 |
| 43 | ผู้บริหารมีการเพิ่มเติมปัญญาด้วยการนั่งวิปัสสนา | 3.96 | 0.72 | 4.01 | 0.68 | 0.418 | 0.518 |
| 44 | ผู้บริหารมีการรับฟังเหตุผลจากผู้ได้บังคับบัญชา | 4.25 | 0.50 | 4.28 | 0.50 | 0.491 | 0.484 |
| 45 | ผู้บริหารมีการไตร่ตรองในการทำงานอย่างสม่ำเสมอ | 4.32 | 0.53 | 4.39 | 0.53 | 1.490 | 0.223 |
| 46 | ผู้บริหารมีการอบรมจิตใจและการเจริญภาวนา | 4.09 | 0.69 | 4.16 | 0.65 | 1.269 | 0.261 |
| 47 | ผู้บริหารมีกระบวนการคิดอย่างเป็นระบบ | 4.35 | 0.59 | 4.41 | 0.59 | 0.847 | 0.350 |
| 48 | ผู้บริหารมีการรู้จักประกอบเรื่องแต่ละเรื่องอย่างเป็นระบบ | 4.34 | 0.53 | 4.42 | 0.52 | 2.213 | 0.138 |

ตารางที่ 4.25 การเปรียบเทียบพฤติกรรมกรรมการบริหาร โดยใช้รูปแบบวิถีพุทธในโรงเรียน
ประถมศึกษา จังหวัดสมุทรปราการ ด้านปัญญา จำแนกตามเขตพื้นที่ (ต่อ)

| ข้อที่ | พฤติกรรมกรรมการบริหารโดยใช้ รูปแบบวิถีพุทธ | เขตพื้นที่ | | | | F | p-value |
|------------|--|-------------|-------------|-------------|-------------|--------------|--------------|
| | | เขต 1 | | เขต 2 | | | |
| | | \bar{X} | SD | \bar{X} | SD | | |
| 49 | ผู้บริหารมีการรู้จักใช้ปัญญาให้เกิดประโยชน์สูงสุด | 4.39 | 0.55 | 4.47 | 0.59 | 2.133 | 0.145 |
| 50 | ผู้บริหารมีปัญหาที่เข้มแข็ง | 4.44 | 0.61 | 4.50 | 0.59 | 0.841 | 0.360 |
| 51 | ผู้บริหารมีความเพียรต่องานที่เกิดขึ้นในองค์กร | 4.38 | 0.54 | 4.44 | 0.55 | 1.214 | 0.271 |
| 52 | ผู้บริหารมีความอึดใจในการทำงานที่ชอบ | 4.33 | 0.47 | 4.37 | 0.48 | 0.538 | 0.464 |
| 53 | ผู้บริหารมีใจเป็นกลางตามความเป็นจริง | 4.29 | 0.52 | 4.35 | 0.53 | 1.318 | 0.252 |
| 54 | ผู้บริหารมีการประพฤติดีงามทางกายหรือกิจกรรมทั้งปวง | 4.24 | 0.54 | 4.28 | 0.57 | 0.298 | 0.528 |
| 55 | ผู้บริหารมีความอดสาหะพยายามประกอบความเพียรในกุศล | 4.12 | 0.53 | 4.25 | 0.57 | 2.194 | 0.139 |
| 56 | ผู้บริหารมีการไม่ปล่อยให้จิตเกิดความพลั้งเผลอ | 4.08 | 0.61 | 4.15 | 0.63 | 1.265 | 0.261 |
| 57 | ผู้บริหารมีการฝึกสมาธิให้ตั้งมั่น สงบ สัจจ จากกิเลส | 4.04 | 0.53 | 4.09 | 0.54 | 0.870 | 0.351 |
| 58 | ผู้บริหารมีความรู้อย่างชัดเจน | 4.17 | 0.58 | 4.25 | 0.57 | 2.194 | 0.139 |
| 59 | ผู้บริหารมีความสามารถทั่วไปในการวางแผนความคิด | 4.26 | 0.57 | 4.33 | 0.56 | 1.549 | 0.214 |
| 60 | ผู้บริหารมีความสามารถสนใจผู้อื่น และสามารถสร้างปฏิสัมพันธ์ | 4.36 | 0.47 | 4.40 | 0.49 | 0.680 | 0.410 |
| รวม | | 4.27 | 0.56 | 4.31 | 0.56 | 1.119 | 0.335 |

จากตารางที่ 4.25 การเปรียบเทียบพฤติกรรมการบริหารโดยใช้รูปแบบวิถีพุทธในโรงเรียนประถมศึกษา จังหวัดสมุทรปราการ ด้านปัญหา จำแนกตามเขตพื้นที่ รายชื่อ พบว่า พฤติกรรมการบริหารงานแตกต่างกัน $F=1.119$ ข้อที่แตกต่างกันมากที่สุดคือ ผู้บริหารมีความอดทนพยายามประกอบความเพียรในกุศลและ ผู้บริหารมีความรู้อย่างซัดแจ้ง $F=2.194$ รองลงมาคือ ผู้บริหารมีการรู้จักประกอบเรื่องแต่ละเรื่องอย่างเป็นระบบ $F=2.213$ และ ผู้บริหารมีการรู้จักใช้ปัญหาให้เกิดประโยชน์สูงสุด $F=2.133$ ตามลำดับ ส่วนข้อที่แตกต่างกันน้อยที่สุดคือ ผู้บริหารควรอบรมและพัฒนาให้มีปัญหาอยู่ในระดับสูง $F=0.249$ ผู้บริหารมีการประพฤติดีงามทางกายหรือกิจกรรมทั้งปวง $F=0.298$ และ ผู้บริหารมีความรู้ในสิ่งที่ควรรู้ $F=0.303$ ตามลำดับ

มหาวิทยาลัยราชภัฏธนบุรี