

บทที่ 1

บทนำ

ความเป็นมาและความสำคัญของปัญหา

ปรัชญาเศรษฐกิจพอเพียงของพระบาทสมเด็จพระเจ้าอยู่หัว เปรียบเสมือนแนวคิดการพัฒนาที่ตั้งบนพื้นฐานของทางสายกลางและความไม่ประมาท โดยคำนึงถึงความพอประมาณ ความมีเหตุผล การสร้างภูมิคุ้มกันที่ดี ตลอดจนอยู่บนฐานของความรู้คู่คุณธรรม เป็นแนวคิดที่สอดคล้องกับความต้องการในการพัฒนาบุคลากรสำหรับศตวรรษที่ 21 ซึ่งต้องการคนที่ใช้ทรัพยากรของโลกอย่างพอเหมาะ ใช้อย่างมีประสิทธิภาพ โดยคำนึงถึงผลกระทบที่จะเกิดขึ้นจากการใช้ทรัพยากรเหล่านั้นทั้งต่อตัวเองและต่อผู้อื่น สามารถดำเนินชีวิตอย่างไม่ประมาทและมีสติรับรู้ตลอดเวลา ซึ่งถ้าคุณลักษณะเหล่านี้ถูกปลูกฝังให้เป็นส่วนหนึ่งของการทำงานของบุคลากรยุคใหม่ วิกฤตการณ์ของสังคมและของโลกเรากำลังประสบอยู่น่าจะคลี่คลายไปได้ (พรพจน์ เปี่ยมสมบูรณ์ และคณะ, 2552 : 247) แต่การที่จะทำให้สำเร็จลุล่วงได้ ต้องใช้การขับเคลื่อนที่เกิดจากความร่วมมือของทุกภาคส่วน ทั้งนี้จากการศึกษาวิจัยของ ศ.ดร.อภิชัย พันธเสนและคณะ ได้มีการนำเสนอแผนที่เดินทาง (Road Map) และการสร้างเครือข่ายเศรษฐกิจพอเพียงระหว่างประเทศ ซึ่งแสดงในรูปของตารางไว้ (สถาบันการจัดการเพื่อชนบทและสังคม, 2552 : 96-97) ดังนี้

ตารางที่ 1.1 การนำเสนอแผนที่เดินทาง (Road Map) และการสร้างเครือข่ายเศรษฐกิจพอเพียงระหว่างประเทศ

ระดับของเป้าหมาย	เป้าหมาย
ระดับโลก	<ul style="list-style-type: none">- ประเทศไทยมีสถานะและการยอมรับในด้านความโปร่งใสในด้านสิทธิมนุษยชน และธรรมาภิบาลในระดับนานาชาติที่ดีขึ้นและอยู่ในอันดับต้น ๆ ของเอเชียและในกลุ่มประชาคมโลก- ประเทศไทยมีมาตรฐานด้านจริยธรรมและมาตรฐานวิชาชีพในระดับสูง- ประเทศไทยได้รับการยอมรับว่า สามารถดำรงรักษาศิลปวัฒนธรรมอันเป็นเอกลักษณ์ของชาติได้ในระดับดี

ตารางที่ 1.1 การนำเสนอแผนที่เดินทาง (Road Map) และการสร้างเครือข่ายเศรษฐกิจพอเพียง ระหว่างประเทศ (ต่อ)

ระดับของเป้าหมาย	เป้าหมาย
ระดับชาติ	<ul style="list-style-type: none"> - สถิติเรื่องร้องเรียนการทุจริตและประพฤติมิชอบรวมถึงการคอร์รัปชันในภาพรวมของประเทศลดลง - สถิติอาชญากรรมและการละเมิดสิทธิมนุษยชนลดลง - ประชาชนสามารถเข้าถึงการบริการของภาครัฐและสวัสดิการสังคมได้อย่างทั่วถึงและมีประสิทธิภาพ - ภูมิความรู้และศิลปวัฒนธรรมได้รับการพัฒนาและเป็นรากฐานสำคัญของการพัฒนาประเทศ
ระดับองค์กร/ หน่วยงาน	<ul style="list-style-type: none"> - หน่วยงานและองค์กรสามารถดำเนินการตามหลักความโปร่งใสและหลักธรรมาภิบาลได้อย่างมีประสิทธิภาพ - บุคลากรของหน่วยงานมีมาตรฐานทางวิชาชีพและมาตรฐานการทำงานที่มีประสิทธิภาพ - ความขัดแย้งระหว่างหน่วยงานและผู้คนในสังคมลดลง - องค์กรสามารถพัฒนาไปสู่องค์กรแห่งการเรียนรู้และการแบ่งปันทรัพยากร โดยใช้หลักการมีคุณธรรมนำความรู้ - มีการประสานความร่วมมือการพัฒนาองค์กรและเครือข่ายประชาชนในระดับที่กว้างขวางและยั่งยืน
ระดับชุมชนท้องถิ่น	<ul style="list-style-type: none"> - มีการรวมตัวของคนในชุมชนท้องถิ่นและร่วมทำกิจกรรมเพื่อประโยชน์ของชุมชนอย่างเหมาะสม - มีระบบการจัดการองค์ความรู้และระบบการเรียนรู้ของชุมชนอย่างครบวงจร - ชุมชนสามารถปรับตัวและมีภูมิคุ้มกันในการพัฒนาตนเอง - ชุมชนสามารถดำรงรักษาศิลปวัฒนธรรมและการเรียนรู้ภายใต้บริบทที่เหมาะสม อีกทั้งสามารถจัดการทรัพยากรของชุมชนด้วยวิถีทางวัฒนธรรมและภูมิปัญญาของตนเอง - ชุมชนสามารถเข้าถึงการบริการของภาครัฐได้อย่างทั่วถึงและสามารถที่จะปกป้องมรดกทางวัฒนธรรม ภูมิปัญญาและทรัพยากร

ตารางที่ 1.1 การนำเสนอแผนที่เดินทาง (Road Map) และการสร้างเครือข่ายเศรษฐกิจพอเพียง ระหว่างประเทศ (ต่อ)

ระดับของเป้าหมาย	เป้าหมาย
ระดับบุคคล	<ul style="list-style-type: none"> - บุคคลในสังคมมีการเรียนรู้ที่เหมาะสมกับการพัฒนาประเทศ - มีความซื่อสัตย์ มีระเบียบวินัยในตนเอง มีความเสียสละ มีความอดทน ความเพียร ความกตัญญูกตเวที ความไม่ประมาท และความรับผิดชอบต่อสังคม ซึ่งเป็นไปภายใต้กรอบคุณธรรมตามหลักปรัชญาของเศรษฐกิจพอเพียง - บุคคลมีความมั่นคงปลอดภัยในชีวิตและทรัพย์สินและความสงบเรียบร้อยของบ้านเมือง รวมทั้งมีภูมิคุ้มกันทางร่างกาย จิตใจและอารมณ์ - บุคคลมีความยึดมั่นในศีลธรรม หลักธรรมทางศาสนาและวัฒนธรรมอันดีงามของท้องถิ่นและของชาติ

ที่มา (สถาบันการจัดการเพื่อชนบทและสังคม, 2552 : 96-97).

จะเห็นได้ว่าเป้าหมายในระดับชุมชนท้องถิ่นและระดับบุคคล การขับเคลื่อนที่เป็นรูปธรรมประการหนึ่งคือ การรวมตัวเพื่อก่อตั้งวิสาหกิจชุมชน โดยที่วิสาหกิจชุมชนจำนวนไม่น้อยเป็นองค์กรตัวอย่างที่มีการบริหารธุรกิจบนฐานการสร้างกลุ่มที่เข้มแข็งในลักษณะเครือข่ายหรือคลัสเตอร์ มีการศึกษาศักยภาพของทุนและวัตถุดิบในชุมชน รวมทั้งองค์ความรู้พื้นฐานและภูมิปัญญาท้องถิ่น โดยเน้นการใช้เงินทุนและขยายกิจการอย่างค่อยเป็นค่อยไปตามกำลังของตน มีกระบวนการผลิตที่ประหยัดเป็นมิตรกับสิ่งแวดล้อม วิจัยและพัฒนาสินค้ามุ่งคุณภาพและมาตรฐานอยู่ตลอดเวลา สร้างสินค้าที่มีเอกลักษณ์ มีการตลาดที่ขยายฐานจากตลาดภายในประเทศสู่ต่างประเทศ นอกจากนี้ผู้ประกอบการมีแนวโน้มดำเนินการเพื่อสังคมเพิ่มขึ้น ทั้งที่จดทะเบียนเป็นนิติบุคคลประเภทบริษัทจำกัด สหกรณ์และมูลนิธิ มีการแบ่งผลกำไรคืนสู่สมาชิกและชุมชนอย่างเป็นธรรม เน้นความซื่อสัตย์ และการแบ่งปัน รวมทั้งผู้ด้อยโอกาสในสังคมได้รับประโยชน์ในรูปแบบต่าง ๆ และส่งผลให้สังคมโดยรวมดีขึ้น เช่น การกระจายรายได้และคุณภาพชีวิตดีขึ้น เป็นต้น เป็นการดำเนินธุรกิจเพื่อสังคมที่เป็นธรรม สร้างสมดุลระหว่างผลกำไร สวัสดิการของประชาชน และความยั่งยืนของสิ่งแวดล้อม (สำนักงานพัฒนาการเศรษฐกิจและสังคมแห่งชาติ, 2555)

การที่จะนำปรัชญาเศรษฐกิจพอเพียงไปใช้กับวิสาหกิจชุมชนจำเป็นต้องทำให้เกิดเป็นรูปธรรมมากที่สุด เพื่อไปช่วยให้วิสาหกิจชุมชนมีการพัฒนาอย่างยั่งยืน ทั้งนี้จากการศึกษาวิจัยในเรื่องตัวแบบประเมินความเสี่ยงตามปรัชญาเศรษฐกิจพอเพียงในจังหวัดสมุทรปราการ (วรารัตน์ เขียวโพธิ์, 2557) พบในเบื้องต้นว่าหากมีการเตรียมการสร้างระบบภูมิคุ้มกันด้วยการเรียนรู้ตนเองร่วมกันของสมาชิกชุมชนตามปรัชญาเศรษฐกิจพอเพียง ตระหนักเข้าใจปัจจัยความเสี่ยงที่อาจจะเกิดขึ้นจากการเปลี่ยนแปลงทั้งจากภายในและภายนอกวิสาหกิจชุมชนอย่างถูกต้อง แม่นยำ สามารถจัดระดับความสำคัญของความเสี่ยงได้ จะทำให้วิสาหกิจชุมชนสามารถเตรียมความพร้อมในการรับมือความเปลี่ยนแปลงทั้งด้านคู่แข่ง คู่ค้า แหล่งเงินทุน และสภาพแวดล้อม สามารถยืนหยัดการดำเนินงานได้ด้วยตนเองอย่างยั่งยืน ในเรื่องการประเมินความเสี่ยงนี้ไม่ว่าจะเป็นแผนพัฒนาเศรษฐกิจและสังคมแห่งชาติฉบับที่ 11 (พ.ศ. 2555 – 2559) รวมทั้งองค์การธุรกิจขนาดใหญ่ในตลาดหลักทรัพย์แห่งประเทศไทยได้ใช้การประเมินปัจจัยความเสี่ยงเป็นจุดเริ่มต้นนำมาสู่การกำหนดแนวปฏิบัติป้องกันความเสี่ยง โดยทำการประเมินความเสี่ยงซึ่งเป็นหัวใจสำคัญในการรับมือการเปลี่ยนแปลงที่ไม่สามารถควบคุมได้ ทำให้องค์กรสามารถแก้ปัญหาและเติบโตได้อย่างต่อเนื่อง รวมทั้งในปัจจุบันมีบริษัทหลายแห่งได้มีการประเมินและบริหารความเสี่ยงโดยน้อมนำปรัชญาเศรษฐกิจพอเพียงมาใช้ในการวางแผนโดยคำนึงถึงผลประโยชน์ของผู้มีส่วนได้ส่วนเสีย (Stakeholder) และสิ่งแวดล้อม ซึ่งองค์การธุรกิจขนาดเล็ก สามารถเรียนรู้และประยุกต์นำไปพัฒนาได้ ดังนั้นการศึกษาโดยน้อมนำปรัชญาเศรษฐกิจพอเพียงบูรณาการกับการประเมินความเสี่ยงทางธุรกิจของบริษัทในตลาดหลักทรัพย์แห่งประเทศไทย และบริบทของวิสาหกิจชุมชน เพื่อนำมาพัฒนาสร้างตัวแบบการประเมินความเสี่ยงของวิสาหกิจชุมชน จากการเรียนรู้และพัฒนาร่วมกันของสมาชิกวิสาหกิจชุมชน เพื่อนำไปใช้เป็นเครื่องมือคาดการณ์การเปลี่ยนแปลงในอนาคตที่จะมีผลกระทบต่อการทำงานอย่างมีเหตุผล เป็นรูปธรรม สร้างภูมิคุ้มกันให้แก่วิสาหกิจชุมชน ซึ่งนำไปสู่การจัดการป้องกัน ลดและกระจายความเสี่ยงอย่างสมดุล มีการคำนึงถึงการใช้ประโยชน์และแลกเปลี่ยนทรัพยากรของชุมชนอย่างยั่งยืนและเกิดประโยชน์สูงสุดต่อวิสาหกิจชุมชนในประเทศไทยได้

ดังนั้นการที่จะขับเคลื่อนปรัชญาเศรษฐกิจพอเพียงอย่างเป็นรูปธรรม เพื่อให้วิสาหกิจชุมชนสามารถดำเนินงานและเติบโตได้อย่างยั่งยืน จึงต้องมีการนำตัวแบบประเมินความเสี่ยงตามปรัชญาเศรษฐกิจพอเพียงไปประยุกต์ใช้กับวิสาหกิจชุมชนต่าง ๆ เพื่อจะได้นำไปสู่การขับเคลื่อนปรัชญาเศรษฐกิจพอเพียงให้กับวิสาหกิจชุมชน ด้วยเหตุผลดังกล่าวนี้จึงควรทำการศึกษาและขยายผลการดำเนินการตามปรัชญาเศรษฐกิจพอเพียงให้เป็นรูปธรรมและเกิดประโยชน์ต่อวิสาหกิจชุมชนและรองรับการเข้าสู่ ASEAN Economic Community (AEC) ต่อไป

วัตถุประสงค์ของการวิจัย

1. เพื่อนำตัวแบบประเมินความเสี่ยงตามปรัชญาเศรษฐกิจพอเพียงไปประยุกต์และขยายผลให้กับวิสาหกิจชุมชนในพื้นที่ฝั่งธนบุรี เพื่อรองรับการเข้าสู่ AEC ในพื้นที่ฝั่งธนบุรี
2. เพื่อจัดทำฐานข้อมูลความเสี่ยงตามปรัชญาเศรษฐกิจพอเพียงของวิสาหกิจชุมชนในพื้นที่ฝั่งธนบุรี เพื่อรองรับการเข้าสู่ AEC ในพื้นที่ฝั่งธนบุรี

ขอบเขตของงานวิจัย

การศึกษาการประเมินความเสี่ยงตามปรัชญาเศรษฐกิจพอเพียงเพื่อการเติบโตอย่างยั่งยืนของวิสาหกิจชุมชนรองรับการเข้าสู่ AEC ในพื้นที่ฝั่งธนบุรี มีวัตถุประสงค์เพื่อนำตัวแบบประเมินความเสี่ยงตามปรัชญาเศรษฐกิจพอเพียงไปประยุกต์และขยายผลให้กับวิสาหกิจชุมชน และเพื่อจัดทำฐานข้อมูลความเสี่ยงตามปรัชญาเศรษฐกิจพอเพียงของวิสาหกิจชุมชนในพื้นที่ฝั่งธนบุรี เพื่อรองรับการเข้าสู่ AEC ในพื้นที่ฝั่งธนบุรี ซึ่งเป็นการวิจัยประยุกต์ ใช้ระเบียบวิธีวิจัยแบบผสมผสาน คือ เป็นการวิจัยที่เน้นเชิงปริมาณและนำการวิจัยเชิงคุณภาพมาสนับสนุนผลการวิจัย โดยมีขอบเขตการวิจัยดังนี้

1. ประชากรและการสุ่มตัวอย่าง

ประชากรที่ใช้ในการศึกษา การประเมินความเสี่ยงตามปรัชญาเศรษฐกิจพอเพียงเพื่อการเติบโตอย่างยั่งยืนของวิสาหกิจชุมชนรองรับการเข้าสู่ AEC ในพื้นที่ฝั่งธนบุรี คือ

1.1 ประชากร หมายถึง วิสาหกิจชุมชนที่จดทะเบียนกับกระทรวงเกษตรและสหกรณ์ และประกอบการจริงในฝั่งธนบุรีจำนวน 139 แห่ง

1.2 การสุ่มตัวอย่างของการวิจัยเชิงปริมาณ ใช้วิธีการสุ่มตัวอย่างแบบชั้นภูมิ จำนวน 17 เขต ในแต่ละเขตใช้วิธีการสุ่มตัวอย่างแบบง่าย (Simple random sampling) จำนวน 90 แห่ง

การสุ่มตัวอย่างของการวิจัยเชิงคุณภาพ กำหนดให้เป็นวิสาหกิจชุมชนจำนวน 10 แห่ง โดยจะเน้นเฉพาะเจาะจงที่ผู้บริหารวิสาหกิจชุมชนให้ความร่วมมือในการตอบแบบสัมภาษณ์อย่างไม่มีโครงสร้าง (Unstructured interview form) ใช้วิธีการสุ่มตัวอย่างแบบบอกต่อ (Snowball Sampling) สำหรับการสัมภาษณ์เชิงลึก (Indepth interview)

2. ขอบเขตด้านเนื้อหา ประกอบด้วย

- 2.1 ตัวแบบประเมินความเสี่ยงตามปรัชญาเศรษฐกิจพอเพียง (RAM-SEP)
- 2.2 แนวคิดในการประเมินความเสี่ยงของวิสาหกิจชุมชน
- 2.3 การเติบโตอย่างยั่งยืนของวิสาหกิจชุมชนและรองรับการเข้าสู่ AEC

ตัวแปรที่ศึกษา

ตัวแปรที่ศึกษาประกอบด้วย

1. ตัวแปรต้น ได้แก่

1.1 ข้อมูลวิสาหกิจชุมชน พื้นที่ฝั่งธนบุรี

2. ตัวแปรตาม ได้แก่

2.1 การบริหารความเสี่ยง / ปรัชญาเศรษฐกิจพอเพียง/การเติบโตอย่างยั่งยืน/AEC ประกอบด้วย

2.1.1 ด้านความพอประมาณ

2.1.2 ด้านความมีเหตุผล

2.1.3 ด้านการสร้างภูมิคุ้มกัน

2.1.4 ด้านความ (รอบ) รู้คู่คุณธรรม

2.1.5 ด้านประชาคมเศรษฐกิจอาเซียน

2.2 ความคิดเห็นต่อความเสี่ยงโดยภาพรวมของวิสาหกิจชุมชน พื้นที่ฝั่งธนบุรี

3. ขอบเขตด้านพื้นที่ดำเนินการ ได้แก่ วิสาหกิจชุมชนในเขตพื้นที่ฝั่งธนบุรี จำนวน 17 เขต

ดังนี้

3.1 เขตธนบุรี

3.2 เขตบางกอกใหญ่

3.3 เขตคลองสาน

3.4 เขตตลิ่งชัน

3.5 เขตบางกอกน้อย

3.6 เขตบางขุนเทียน

3.7 เขตภาษีเจริญ

3.8 เขตหนองแขม

3.9 เขตราชบุรีบูรณะ

3.10 เขตบางพลัด

3.11 เขตจอมทอง

3.12 เขตบางแค

3.13 เขตทวีวัฒนา

3.14 เขตทุ่งครุ

3.15 เขตบางบอน

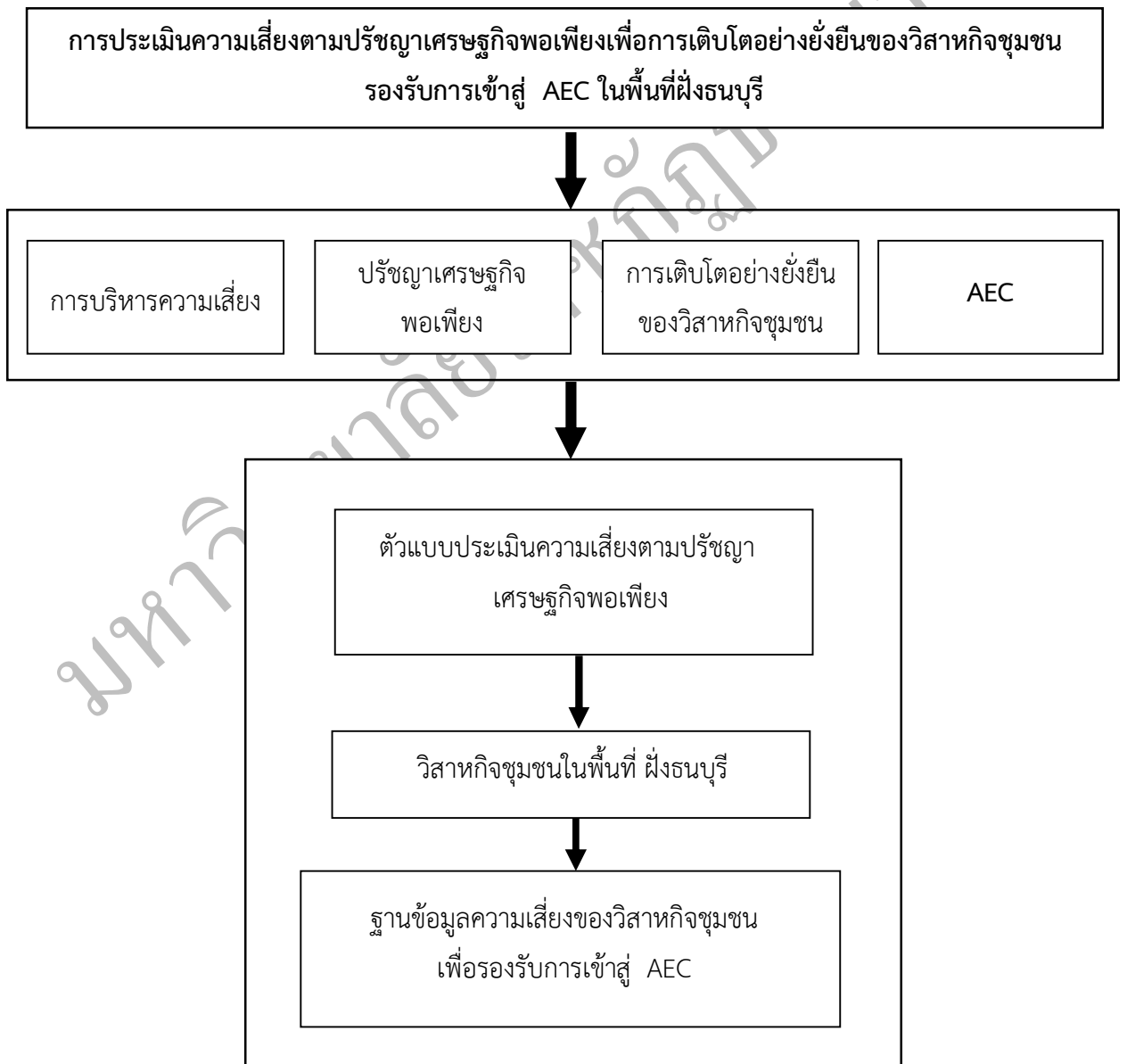
3.16 เขตสาทร

3.17 เขตสัมพันธวงศ์

กรอบแนวคิดในการวิจัย

กรอบแนวความคิดของการวิจัย ประกอบด้วย รูปที่ 1.1 กรอบแนวคิดภาพรวมของโครงการวิจัย และรูปที่ 1.2 กรอบแนวคิดการดำเนินงานของโครงการวิจัย

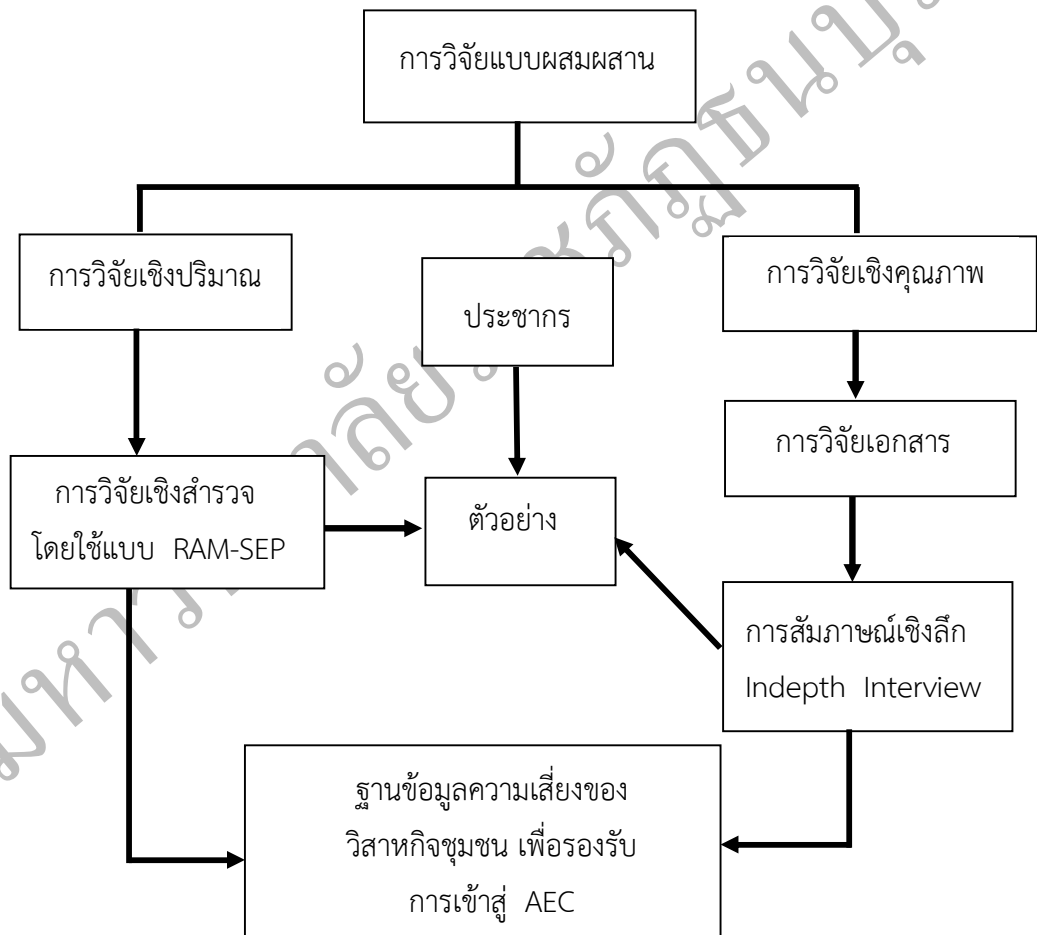
1. กรอบแนวคิดภาพรวมของโครงการวิจัย



ภาพที่ 1.1 กรอบแนวคิดภาพรวมของโครงการวิจัย

การประเมินความเสี่ยงตามปรัชญาเศรษฐกิจพอเพียงเพื่อการเติบโตอย่างยั่งยืนของวิสาหกิจชุมชนรองรับการเข้าสู่ AEC ในพื้นที่ฝั่งธนบุรี มีการศึกษาแบ่งเป็น 4 ด้าน คือ การบริหารความเสี่ยง ปรัชญาเศรษฐกิจพอเพียง การเติบโตอย่างยั่งยืนของวิสาหกิจชุมชน และ AEC โดยใช้ตัวแบบประเมินความเสี่ยงตามปรัชญาเศรษฐกิจพอเพียงเป็นหลักในการเก็บรวบรวมข้อมูลของวิสาหกิจชุมชนในพื้นที่ฝั่งธนบุรี และนำข้อมูลมาวิเคราะห์ สรุป และอภิปรายผลเพื่อจัดทำฐานข้อมูลความเสี่ยงของวิสาหกิจชุมชนเพื่อรองรับการเข้าสู่ AEC

2. กรอบแนวคิดการดำเนินงานของโครงการวิจัย



ภาพที่ 1.2 กรอบแนวคิดการดำเนินงานของโครงการวิจัย

การดำเนินงานของโครงการวิจัยเป็นการวิจัยแบบผสมผสานระหว่างการวิจัยเชิงปริมาณ และการวิจัยเชิงคุณภาพ เป็นการวิจัยเชิงสำรวจโดยใช้แบบ RAM-SEP โดยมีประชากรคือวิสาหกิจชุมชนที่จดทะเบียนกับกระทรวงเกษตรและสหกรณ์ และประกอบการจริงในฝั่งธนบุรีจำนวน 139 แห่ง ทำการสุ่มตัวอย่างของการวิจัยเชิงปริมาณโดยใช้วิธีการสุ่มตัวอย่างแบบชั้นภูมิ จำนวน 17 เขต และในแต่ละเขตใช้วิธีการสุ่มตัวอย่างแบบง่าย (Simple random sampling) จำนวน 90 แห่ง ส่วนการวิจัยเชิงคุณภาพมีการศึกษาการวิจัยเอกสาร ทำการกำหนดกลุ่มตัวอย่างวิสาหกิจชุมชนจำนวน 10 แห่ง ใช้วิธีการสุ่มตัวอย่างแบบบอกต่อ (Snowball Sampling) โดยจะเน้นเฉพาะเจาะจงที่ผู้บริหารวิสาหกิจชุมชนให้ความร่วมมือในการตอบแบบสัมภาษณ์อย่างไม่มีโครงสร้าง (Unstructured interview form) สำหรับการสัมภาษณ์เชิงลึก (Indepth interview) นำข้อมูลที่ได้ทั้งหมดมาจัดทำฐานข้อมูลความเสี่ยงของวิสาหกิจชุมชน เพื่อรองรับการเข้าสู่ AEC

นิยามศัพท์

นิยามศัพท์ที่ใช้ในงานวิจัยมี ดังนี้

1. ความเสี่ยง (Risk) คือ การวัดความสามารถ ที่จะดำเนินการให้วัตถุประสงค์ของงานประสบความสำเร็จ ภายใต้การตัดสินใจ งบประมาณ กำหนดเวลา และข้อจำกัดด้านเทคนิคที่เผชิญอยู่ โดยใช้ทรัพยากรที่มีอยู่อย่างจำกัด มาดำเนินการให้ประสบความสำเร็จ ภายใต้กรอบเวลาอันจำกัด
2. การประเมินความเสี่ยง หมายถึง การกำหนดเหตุการณ์ความเสี่ยง กำหนดโอกาสการเกิดขึ้น กำหนดระดับของผลกระทบหากเหตุการณ์ความเสี่ยงนั้นเกิดขึ้นจริง และกำหนดค่าความเสี่ยง (หรือระดับของความเสี่ยง) ของเหตุการณ์ความเสี่ยงนั้น
3. ปรัชญาเศรษฐกิจพอเพียง หมายถึง ปรัชญาชี้ถึงแนวการดำรงอยู่และปฏิบัติตนของประชาชนในทุกระดับตั้งแต่ระดับครอบครัว ระดับชุมชนจนถึงระดับรัฐ ทั้งในการพัฒนาและบริหารประเทศให้ดำเนินไปใน ทางสายกลาง โดยเฉพาะการพัฒนาเศรษฐกิจเพื่อให้ก้าวทันต่อโลกยุคโลกาภิวัตน์
4. ความพอประมาณ หมายถึง ความพอดีที่ไม่น้อยเกินไปและไม่มากเกินไปโดยไม่เบียดเบียนตนเองและผู้อื่น เช่น การผลิตและการบริโภคที่อยู่ในระดับพอประมาณ เป็นต้น
5. ความมีเหตุผล หมายถึง การตัดสินใจเกี่ยวกับระดับของความพอเพียงนั้น จะต้องเป็นไปอย่างมีเหตุผลโดยพิจารณาจากเหตุปัจจัยที่เกี่ยวข้องตลอดจนคำนึงถึงผลที่คาดว่าจะเกิดขึ้นจากการกระทำนั้น ๆ อย่างรอบคอบ

6. การสร้างภูมิคุ้มกัน หมายถึง การเตรียมตัวให้พร้อมรับผลกระทบและการเปลี่ยนแปลงด้านต่าง ๆ ที่จะเกิดขึ้นโดยคำนึงถึงความเป็นไปได้ของสถานการณ์ต่าง ๆ ที่คาดว่าจะเกิดขึ้นในอนาคตทั้งใกล้และไกล

7. ความ (รอบ) รู้คู่คุณธรรม ความรู้ ประกอบด้วย ความรอบรู้เกี่ยวกับวิชาการต่าง ๆ ที่เกี่ยวข้องอย่างรอบด้านความรอบคอบที่จะนำความรู้เหล่านั้นมาพิจารณาให้เชื่อมโยงกัน เพื่อประกอบการวางแผน และความระมัดระวังในขั้นปฏิบัติ และคุณธรรมที่จะต้องเสริมสร้าง ประกอบด้วย มีความตระหนักในคุณธรรม มีความซื่อสัตย์สุจริตและมีความอดทน มีความเพียร ใช้สติปัญญาในการดำเนินชีวิต

8. การเติบโตอย่างยั่งยืน หมายถึง การดำเนินกิจการอย่างต่อเนื่องโดยมีปัจจัยหลัก ได้แก่ นวัตกรรม และการกำกับดูแลกิจการด้วยการยอมรับนับถือ ความร่วมมือ รวมถึงการสนับสนุนจากผู้เกี่ยวข้อง และผู้มีส่วนได้ส่วนเสียตลอดเวลา พนักงานเต็มใจทำงานให้ นักลงทุนยินดีที่จะเข้ามาซื้อหุ้น ลูกค้ายินดีซื้อสินค้า คู่ค้าชอบที่จะทำมาค้าขายด้วย แม้คู่แข่งก็ยังคบค้าสมาคมกันได้

9. วิสาหกิจชุมชน หมายถึง กิจการของชุมชนเกี่ยวกับการผลิตสินค้า การให้บริการหรือการอื่น ๆ ที่ดำเนินการโดยคณะบุคคลที่มีความผูกพัน มีวิถีชีวิตร่วมกันและรวมตัวกันประกอบกิจการดังกล่าว ไม่ว่าจะเป็นนิตบุคคลในรูปแบบใด หรือไม่เป็นนิตบุคคลเพื่อสร้างรายได้และเพื่อการพึ่งพาตนเองของครอบครัว ชุมชน และระหว่างชุมชน

10. ประชาคมเศรษฐกิจอาเซียน ASEAN Economic Community (AEC) หมายถึง สมาคมแห่งประชาชาติเอเชียตะวันออกเฉียงใต้ จำนวน 10 ประเทศ ได้แก่ บรูไน กัมพูชา อินโดนีเซีย ลาว มาเลเซีย สหภาพพม่า ฟิลิปปินส์ สิงคโปร์ ไทย และเวียดนาม

ประโยชน์ที่คาดว่าจะได้รับ

1. วิสาหกิจชุมชนมีการประเมินความเสี่ยงการดำเนินงานของวิสาหกิจชุมชน เพื่อหาแนวทางขจัดและลดความเสี่ยงเพื่อให้มีการดำเนินงานต่อไปได้อย่างยั่งยืน
2. เพื่อเป็นการขับเคลื่อนปรัชญาเศรษฐกิจพอเพียง ตามแผนที่เดินทาง (Road Map) ที่สอดคล้องกับแผนพัฒนาเศรษฐกิจและสังคมแห่งชาติฉบับที่ 11 (พ.ศ. 2555 – 2559)
3. เพื่อนำความรู้ด้านความเสี่ยง การประเมินความเสี่ยงและการบริหารความเสี่ยงไปใช้ในการทำงานของวิสาหกิจชุมชนและขยายไปสู่องค์กรธุรกิจอื่น ๆ ของชุมชนได้