

บทที่ 2

แนวคิดทฤษฎีและงานวิจัยที่เกี่ยวข้อง

ในการศึกษางานวิจัยเรื่อง การประเมินความเสี่ยงตามปรัชญาเศรษฐกิจพอเพียงเพื่อการเติบโตอย่างยั่งยืนของวิสาหกิจชุมชนรองรับการเข้าสู่ AEC ในพื้นที่ฝั่งธนบุรี ผู้วิจัยได้ศึกษาเอกสารและงานวิจัยที่เกี่ยวข้องตามหัวข้อดังนี้

1. การบริหารความเสี่ยง
2. ปรัชญาเศรษฐกิจพอเพียง
3. การเติบโตอย่างยั่งยืน
4. วิสาหกิจชุมชน
5. วิสาหกิจชุมชนกับสถานการณ์การค้าชายแดน
6. ประชาคมเศรษฐกิจอาเซียน
7. ประเมินสถานการณ์วิสาหกิจไทยภายใต้การเข้าสู่ AEC
8. งานวิจัยที่เกี่ยวข้อง

การบริหารความเสี่ยง

ความเสี่ยง (Risk) หมายถึง โอกาส/เหตุการณ์ที่มีความไม่แน่นอน หรือสิ่งที่ทำให้แผนงานหรือการดำเนินการอยู่ ณ ปัจจุบันไม่บรรลุวัตถุประสงค์/เป้าหมายที่กำหนดไว้ โดยก่อให้เกิดผลกระทบหรือความเสียหายต่อองค์กรในที่สุด ทั้งในแง่ของผลกระทบที่เป็นตัวเงินได้หรือผลกระทบที่มีต่อภาพลักษณ์และชื่อเสียงองค์กร

การบริหารความเสี่ยงองค์กร (Enterprise Risk Management) คือ กระบวนการที่ปฏิบัติโดยคณะกรรมการ ผู้บริหาร และบุคลากรทุกคนในองค์กร เพื่อช่วยในการกำหนดกลยุทธ์และดำเนินงาน โดยกระบวนการบริหารความเสี่ยงได้รับการออกแบบเพื่อให้สามารถบ่งชี้เหตุการณ์ที่อาจเกิดขึ้นและมีผลกระทบต่อองค์กร และสามารถจัดการความเสี่ยงให้อยู่ในระดับ ที่องค์กรยอมรับ เพื่อให้ได้รับความมั่นใจอย่างสมเหตุสมผล ในการบรรลุวัตถุประสงค์ที่องค์กรกำหนดไว้

การกำหนดกระบวนการบริหารความเสี่ยง เพื่อให้ขั้นตอนและวิธีการในการบริหารความเสี่ยงเป็นไปอย่างมีระบบและดำเนินไปในทิศทางเดียวกันทั่วทั้งองค์กร โดยมีขั้นตอนสำคัญของกระบวนการบริหารความเสี่ยงองค์กร ประกอบด้วย 8 ขั้นตอน (ตลาดหลักทรัพย์, 2559 : 3-10) ดังนี้

1. สภาพแวดล้อมภายในองค์กร (Internal Environment)
2. การกำหนดวัตถุประสงค์ (Objective Setting)
3. การบ่งชี้เหตุการณ์ (Event Identification)
4. การประเมินความเสี่ยง (Risk Assessment)
5. การตอบสนองความเสี่ยง (Risk Response)
6. กิจกรรมการควบคุม (Control Activities)
7. ข้อมูลและการติดต่อสื่อสาร (Information and Communication)
8. การติดตาม (Monitoring)

1. สภาพแวดล้อมภายในองค์กร

สภาพแวดล้อมภายในองค์กรเป็นพื้นฐานที่สำคัญสำหรับกรอบการบริหารความเสี่ยง ซึ่งมีอิทธิพลต่อการกำหนดกลยุทธ์และ เป้าหมายขององค์กร การกำหนดกิจกรรมการบ่งชี้ ประเมิน และจัดการความเสี่ยง สภาพแวดล้อมภายในองค์กร หมายถึง ปัจจัยต่างๆ เช่น จริยธรรม วิธีการทำงานของผู้บริหารและบุคลากร รูปแบบการ จัดการของฝ่ายบริหารและวิธีการมอบหมายอำนาจหน้าที่และความรับผิดชอบ ซึ่งผู้บริหารต้องมีการกำหนดร่วมกันกับ พนักงานในองค์กร ส่งผลให้มีการสร้างจิตสำนึกการตระหนักและรับรู้เรื่องความเสี่ยง และการควบคุมแก่พนักงานทุกคนในองค์กร

2. การกำหนดวัตถุประสงค์

องค์กรควรมีการกำหนดวัตถุประสงค์ทางธุรกิจที่ชัดเจน เพื่อให้มั่นใจว่า วัตถุประสงค์ที่กำหนดนั้นมีความสอดคล้องกับ เป้าหมายเชิงกลยุทธ์และความเสี่ยงที่องค์กรยอมรับได้ โดยการบริหารจัดการให้อยู่ในกรอบของ Risk Appetite และ Risk Tolerance

3. การบ่งชี้เหตุการณ์

ในกระบวนการบ่งชี้เหตุการณ์ ควรต้องพิจารณาปัจจัยความเสี่ยงทุกด้านที่อาจเกิดขึ้น เช่น ความเสี่ยงด้านกลยุทธ์ การเงิน บุคลากร การปฏิบัติงาน กฎหมาย ภาษีอากร ระบบงาน สิ่งแวดล้อม ความสัมพันธ์ระหว่างเหตุการณ์ที่อาจเกิดขึ้น แหล่งความ เสี่ยงทั้งจากสภาพแวดล้อมภายในและภายนอกองค์กร

สภาพแวดล้อมภายนอกองค์กรเป็นองค์ประกอบต่างๆ ที่อยู่ภายนอกองค์กรซึ่งมีอิทธิพลต่อวัตถุประสงค์/เป้าหมายขององค์กร ยกตัวอย่างเช่น

- วัฒนธรรม การเมือง กฎหมาย ข้อบังคับ การเงิน เทคโนโลยี เศรษฐกิจ
สภาพแวดล้อมในการแข่งขันทั้งภายในประเทศ และต่างประเทศ

- ตัวขับเคลื่อนหลักและแนวโน้มที่ส่งผลกระทบต่อวัตถุประสงค์ขององค์กร
- การยอมรับและคุณค่าของผู้มีส่วนได้เสียภายนอกองค์กร

สภาพแวดล้อมภายในองค์กร เป็นสิ่งต่างๆ ที่อยู่ภายในองค์กรและมีอิทธิพลต่อเป้าหมายขององค์กร ยกตัวอย่างเช่น

- ชีตความสามารถขององค์กร ในแง่ของทรัพยากรและความรู้ เช่น เงินทุน เวลา บุคลากร กระบวนการ ระบบและ เทคโนโลยี

- ระบบสารสนเทศ การ Flow ของข้อมูล และกระบวนการตัดสินใจทั้งที่เป็นทางการและไม่เป็นทางการ

- ผู้มีส่วนได้เสียภายในองค์กร
- นโยบาย วัตถุประสงค์และกลยุทธ์องค์กร
- การรับรู้ คุณค่าและวัฒนธรรมองค์กร
- มาตรฐานและแบบจำลองที่พัฒนาโดยองค์กร
- โครงสร้าง เช่น ระบบการจัดการ บทบาทหน้าที่และความรับผิดชอบ

การระบุเหตุการณ์อาจดำเนินการโดยการสัมภาษณ์ผู้บริหารระดับสูงหรือฝ่ายจัดการที่รับผิดชอบในแผนงานหรือการดำเนินการนั้น และรวบรวมประเด็นความเสี่ยงสำคัญที่ได้รับ ความสนใจหรือเป็นประเด็นที่กังวล เพื่อนำมาจัดทำภาพรวมความเสี่ยงของ องค์กร (Corporate Risk Profile)

4. การประเมินความเสี่ยง

การประเมินความเสี่ยงเป็นขั้นตอนที่จะต้องดำเนินการต่อจากการระบุความเสี่ยง โดยการประเมินความเสี่ยง ประกอบด้วย 2 กระบวนการหลัก (ตลาดหลักทรัพย์, 2559: 8) ได้แก่

4.1 การวิเคราะห์ความเสี่ยง จะพิจารณาสาเหตุและแหล่งที่มาของความเสี่ยง ผลกระทบที่ตามมาทั้งในทางบวกและทางลบ รวมทั้งโอกาสที่อาจเกิดขึ้นของ ผลกระทบที่อาจตามมา โดยจะต้องมีการระบุถึงปัจจัยที่มีผลต่อผลกระทบและโอกาสที่จะเกิดขึ้น ทั้งนี้เหตุการณ์หรือสถานการณ์หนึ่ง ๆ อาจเกิดผลที่ตามมาและกระทบต่อวัตถุประสงค์/เป้าหมายหลายด้าน นอกจากนั้นในการวิเคราะห์ควร พิจารณาถึงมาตรการจัดการความเสี่ยงที่ดำเนินการอยู่ ณ ปัจจุบัน รวมถึงประสิทธิผลของมาตรการดังกล่าวด้วย

4.2 การประเมินความเสี่ยง การประเมินความเสี่ยงจะเปรียบเทียบระหว่างระดับของความเสี่ยงที่ได้จากการวิเคราะห์ความเสี่ยง เทียบกับระดับความเสี่ยงที่ยอมรับได้

(Risk Appetite) ในกรณีที่ระดับของความเสียหายไม่อยู่ในระดับที่ยอมรับได้ของเกณฑ์การยอมรับ ความเสี่ยง ความเสี่ยงดังกล่าวจะได้รับการจัดการทันที

5. การตอบสนองความเสี่ยง

การกำหนดแผนจัดการความเสี่ยงจะมีการนำเสนอแผนจัดการความเสี่ยงที่จะดำเนินการต่อที่ประชุมคณะผู้บริหารเพื่อพิจารณา และขออนุมัติการจัดสรรทรัพยากรที่จำเป็นต้องใช้ดำเนินการ (ถ้ามี) โดยในการคัดเลือกแนวทางในการจัดการความเสี่ยงที่ เหมาะสมที่สุดจะคำนึงถึง ความเสี่ยงที่ยอมรับได้(Risk Appetite) กับต้นทุนที่เกิดขึ้นเปรียบเทียบกับประโยชน์ที่จะได้รับ รวมถึง ข้อกฎหมายและข้อกำหนดอื่นๆ ที่เกี่ยวข้อง ความรับผิดชอบที่มีต่อสังคม

ระดับความเสี่ยงที่ยอมรับ คือ ระดับความเสี่ยงที่ยอมรับได้ โดยยังคงให้องค์กร สามารถดำเนินธุรกิจ และบรรลุ เป้าหมายหรือวัตถุประสงค์ที่วางไว้

แนวทางในการจัดการความเสี่ยง

- การหลีกเลี่ยง (Avoid) เป็นการดำเนินการเพื่อหลีกเลี่ยงเหตุการณ์ ที่ก่อให้เกิดความเสี่ยง มักใช้ในกรณีที่ความ เสี่ยงมีความรุนแรงสูง ไม่สามารถหาวิธีลด/จัดการให้อยู่ ในระดับที่ยอมรับได้

- การร่วมจัดการ (Share) เป็นการร่วมหรือถ่ายโอนความเสี่ยงทั้งหมดหรือ บางส่วนไปยังบุคคล/หน่วยงานภายนอก องค์กร ให้ช่วยแบกรับภาระความเสี่ยงแทน เช่น การซื้อ กรมธรรม์ประกันภัย

- การลด (Reduce) เป็นการจำกัดมาตรการจัดการ เพื่อลดโอกาสการเกิด เหตุการณ์ความเสี่ยง หรือลดผลกระทบที่ อาจเกิดขึ้น ให้อยู่ในระดับที่ยอมรับได้เช่น การเตรียมแผน ฉุกเฉิน (Contingency plan)

- การยอมรับ (Accept) ความเสี่ยงที่เหลือในปัจจุบันอยู่ในระดับที่ยอมรับ ได้ โดยไม่ต้องดำเนินการใดๆ เพื่อลด โอกาสหรือผลกระทบที่อาจเกิดขึ้นอีก มักใช้กับความเสียหาย ที่ต้นทุนของมาตรการจัดการสูงไม่คุ้มกับประโยชน์ที่ ได้รับ

6. กิจกรรมการควบคุม

กิจกรรมการควบคุม คือ นโยบายและกระบวนการปฏิบัติงาน เพื่อให้มั่นใจว่าได้ มีการจัดการความเสี่ยงให้อยู่ในระดับที่ สามารถยอมรับได้เพื่อป้องกันไม่ให้เกิดผลกระทบต่อ เป้าหมายขององค์กรเนื่องจากแต่ละองค์กรมีการกำหนด วัตถุประสงค์และเทคนิคการนำไปปฏิบัติเป็น ของเฉพาะองค์กร ดังนั้นกิจกรรมการควบคุมจึงมีความแตกต่างกัน ซึ่งอาจ แบ่งได้เป็น 4 ประเภท คือ

1. การควบคุมเพื่อป้องกัน (Preventive Control) เป็นวิธีการควบคุมที่กำหนดขึ้นเพื่อป้องกันไม่ให้เกิดความเสี่ยงและข้อผิดพลาดตั้งแต่แรก
2. การควบคุมเพื่อให้ตรวจพบ (Detective Control) เป็นวิธีการควบคุมเพื่อให้ค้นพบข้อผิดพลาดที่ได้เกิดขึ้นแล้ว กรอบการบริหารความเสี่ยงองค์กร (ERM Framework)
3. การควบคุมโดยการชี้แนะ (Directive Control) เป็นวิธีการควบคุมที่ส่งเสริมหรือกระตุ้นให้เกิดความสำเร็จตาม วัตถุประสงค์ที่ต้องการ
4. การควบคุมเพื่อการแก้ไข (Corrective Control) เป็นวิธีการควบคุมที่กำหนดขึ้นเพื่อแก้ไขข้อผิดพลาดที่เกิดขึ้น และป้องกันไม่ให้เกิดซ้ำอีกในอนาคต

7. ข้อมูลและการติดต่อสื่อสาร

สารสนเทศเป็นสิ่งจำเป็นสำหรับองค์กรในการบ่งชี้ ประเมิน และจัดการความเสี่ยง ข้อมูลสารสนเทศที่เกี่ยวข้องกับ องค์กรทั้งจากแหล่งข้อมูลภายในและภายนอกองค์กรควรได้รับการบันทึกและสื่อสารไปยังบุคลากรในองค์กรอย่าง เหมาะสมทั้งในด้านรูปแบบและเวลา เพื่อให้สามารถปฏิบัติงานตามหน้าที่และความรับผิดชอบได้ รวมถึงเป็นการ รายงานการบริหารจัดการความเสี่ยง เพื่อให้ทุกคนในองค์กรได้รับทราบถึงความเสี่ยงที่เกิดขึ้น และผลของการบริหาร จัดการ ความเสี่ยงเหล่านั้น

8. การติดตาม

กระบวนการบริหารความเสี่ยงที่ดำเนินการ มีความจำเป็นต้องได้รับการสื่อสารถึงการประเมินความเสี่ยงและ การควบคุม ความคืบหน้าในการบริหารความเสี่ยง การดูแลติดตาม แนวโน้มของความเสี่ยงหลัก รวมถึงการเกิดเหตุการณ์ ผิดปกติอย่างต่อเนื่อง

ปรัชญาเศรษฐกิจพอเพียง

เศรษฐกิจพอเพียง เป็นปรัชญาชี้ถึงแนวการดำรงอยู่และปฏิบัติตนของประชาชนในทุกๆระดับ ตั้งแต่ระดับครอบครัว ระดับชุมชนจนถึงระดับรัฐ ทั้งในการพัฒนาและบริหารประเทศให้ดำเนินไปในทางสายกลาง โดยเฉพาะการพัฒนาเศรษฐกิจเพื่อให้ก้าวทันต่อโลกยุคโลกาภิวัตน์ (สำนักงานคณะกรรมการพัฒนาการเศรษฐกิจและสังคมแห่งชาติ, 2555)

ความพอเพียง หมายถึง ความพอประมาณ ความมีเหตุผลรวมถึงความจำเป็นที่จะต้องมีระบบภูมิคุ้มกันในตัวที่ดีพอสมควรต่อการมีผลกระทบใด ๆ อันเกิดจากการเปลี่ยนแปลงทั้งภายนอกและภายใน ทั้งนี้จะต้องอาศัยความรอบรู้ ความรอบคอบ และความระมัดระวังอย่างยิ่ง ในการนำ

วิชาการต่าง ๆ มาใช้ในการวางแผนและการดำเนินการทุกขั้นตอน และขณะเดียวกันจะต้องเสริมสร้างพื้นฐานจิตใจของคนในชาติโดยเฉพาะเจ้าหน้าที่ของรัฐ นักทฤษฎี และนักธุรกิจในทุกระดับให้มีสำนึกในคุณธรรม ความซื่อสัตย์สุจริต และให้มีความรอบรู้ที่เหมาะสม ดำเนินชีวิตด้วย ความอดทน ความเพียร มีสติ ปัญญา และความรอบคอบ เพื่อให้สมดุลและพร้อมต่อการรองรับการเปลี่ยนแปลงอย่างรวดเร็วและกว้างขวางทั้งด้านวัตถุ สังคม สิ่งแวดล้อม และวัฒนธรรมจากโลกภายนอกได้เป็นอย่างดี

หลักแนวคิดของเศรษฐกิจพอเพียง

การพัฒนาตามหลักเศรษฐกิจพอเพียง คือ การพัฒนาที่ตั้งอยู่บนพื้นฐานของทางสายกลาง และความไม่ประมาท โดยคำนึงถึง ความพอประมาณ ความมีเหตุผล การสร้างภูมิคุ้มกันที่ดีในตัว ตลอดจนใช้ความรู้ความรอบคอบ และคุณธรรม ประกอบการวางแผน การตัดสินใจและการกระทำ

ปรัชญาของเศรษฐกิจพอเพียง

ปรัชญาของเศรษฐกิจพอเพียงมีหลักพิจารณา (มูลนิธิชัยพัฒนา, 2558) ดังนี้

1. กรอบแนวคิด เป็นปรัชญาที่ชี้แนะแนวทางการดำรงอยู่และปฏิบัติตนในทางที่ควรจะเป็น โดยมีพื้นฐานมาจากวิถีชีวิตดั้งเดิมของสังคมไทย สามารถนำมาประยุกต์ใช้ได้ตลอดเวลา และเป็นการมองโลกเชิงระบบที่มีการเปลี่ยนแปลงอยู่ตลอดเวลา มุ่งเน้นการรอดพ้นจากภัย และวิกฤต เพื่อความมั่นคง และ ความยั่งยืน ของการพัฒนา
2. คุณลักษณะ เศรษฐกิจพอเพียงสามารถนำมาประยุกต์ใช้กับการปฏิบัติตนได้ในทุกระดับ โดยเน้นการปฏิบัติบนทางสายกลาง และการพัฒนาอย่างเป็นขั้นตอน
3. คำนิยาม ความพอเพียงจะต้องประกอบด้วย 3 คุณลักษณะ พร้อม ๆ กัน ดังนี้
 - 3.1 ความพอประมาณ หมายถึง ความพอดีที่ไม่น้อยเกินไปและไม่มากเกินไปโดยไม่เบียดเบียนตนเองและผู้อื่น เช่นการผลิตและการบริโภคที่อยู่ในระดับพอประมาณ
 - 3.2 ความมีเหตุผล หมายถึง การตัดสินใจเกี่ยวกับระดับของความพอเพียงนั้น จะต้องเป็นไปอย่างมีเหตุผลโดยพิจารณาจากเหตุปัจจัยที่เกี่ยวข้องตลอดจนคำนึงถึงผลที่คาดว่าจะเกิดขึ้นจากการกระทำนั้น ๆ อย่างรอบคอบ
 - 3.3 การมีภูมิคุ้มกันที่ดีในตัว หมายถึง การเตรียมตัวให้พร้อมรับผลกระทบและการเปลี่ยนแปลงด้านต่าง ๆ ที่จะเกิดขึ้นโดยคำนึงถึงความเป็นไปได้ของสถานการณ์ต่าง ๆ ที่คาดว่าจะเกิดขึ้นในอนาคตทั้งใกล้และไกล

เงื่อนไข การตัดสินใจและการดำเนินกิจกรรมต่าง ๆ ให้อยู่ในระดับพอเพียงนั้นต้องอาศัยทั้งความรู้และคุณธรรมเป็นพื้นฐาน กล่าวคือ

1. เจือปนไขความรู้ ประกอบด้วย ความรอบรู้เกี่ยวกับวิชาการต่าง ๆ ที่เกี่ยวข้องอย่างรอบด้านความรอบคอบที่จะนำความรู้เหล่านั้นมาพิจารณาให้เชื่อมโยงกัน เพื่อประกอบการวางแผนและความระมัดระวังในขั้นปฏิบัติ
2. เจือปนไขคุณธรรม ที่จะต้องเสริมสร้างประกอบด้วย มีความตระหนักในคุณธรรม มีความซื่อสัตย์สุจริตและมีความอดทน มีความเพียร ใช้สติปัญญาในการดำเนินชีวิต

แนวทางปฏิบัติ/ผลที่คาดว่าจะได้รับ

จากการนำปรัชญาของเศรษฐกิจพอเพียงมาประยุกต์ใช้ คือการพัฒนาที่สมดุลและยั่งยืน พร้อมรับต่อการเปลี่ยนแปลงในทุกด้าน ทั้งด้านเศรษฐกิจ สังคม สิ่งแวดล้อม ความรู้และเทคโนโลยี "เศรษฐกิจพอเพียง" เป็นปรัชญาที่พระบาทสมเด็จพระเจ้าอยู่หัวทรงมีพระราชดำรัสชี้แนะแนวทางการดำเนินชีวิตแก่พสกนิกรชาวไทยมาโดยตลอดนานกว่า 25 ปี ตั้งแต่ก่อนเกิดวิกฤตการณ์ทางเศรษฐกิจ และเมื่อภายหลังได้ทรงเน้นย้ำแนวทางการแก้ไขเพื่อให้รอดพ้น และสามารถดำรงอยู่ได้อย่างมั่นคงและยั่งยืนภายใต้กระแสโลกาภิวัตน์และความเปลี่ยนแปลงต่าง ๆ

เศรษฐกิจพอเพียงกับทฤษฎีใหม่ตามแนวพระราชดำริ

พระราชดำรัสเนื่องในโอกาส วันเฉลิมพระชนมพรรษา 23 ธันวาคม 2542 “ขอให้ทุกคนมีความปรารถนาที่จะให้เมืองไทยพออยู่พอกิน มีความสงบและทำงานตั้งอธิษฐาน ตั้งปณิธาน ในทางนี้ที่จะให้เมืองไทยอยู่แบบพออยู่พอกิน ไม่ใช่จะรุ่งเรืองอย่างยอด แต่ที่มีความพออยู่พอกิน มีความสงบ เปรียบเทียบกับประเทศอื่นๆ ถ้าเรารักษาความพออยู่พอกินนี้ได้ เราก็จะยอดยิ่งยวดได้...ฉะนั้นถ้าทุกท่านซึ่งถือว่าเป็นผู้ที่มีความคิด และมีอิทธิพล มีพลังที่จะทำให้ผู้อื่นซึ่งมีความคิดเหมือนกัน ช่วยกันรักษาส่วนรวมให้อยู่ดีกินดีพอสมควร ขออย่าพอควร พออยู่พอกิน มีความสงบ ไม่ให้คนอื่นมาแย่งคุณสมบัตินี้จากเราไปได้ ก็จะเป็นของขวัญวันเกิดที่ถาวรที่จะมีคุณค่าอยู่ตลอดกาล” (มูลนิธิชัยพัฒนา, 2558)

เศรษฐกิจพอเพียงและแนวทางปฏิบัติของทฤษฎีใหม่เป็นแนวทางในการพัฒนาที่นำไปสู่ความสามารถในการพึ่งตนเอง ในระดับต่างๆ อย่างเป็นขั้นตอน โดยลดความเสี่ยงเกี่ยวกับความผันแปรของธรรมชาติ หรือการเปลี่ยนแปลงจากปัจจัยต่างๆ โดยอาศัยความพอประมาณและความมีเหตุผล การสร้างภูมิคุ้มกันที่ดี มีความรู้ ความเพียรและความอดทน สติและปัญญา การช่วยเหลือซึ่งกันและกันและความสามัคคี

เศรษฐกิจพอเพียงมีความหมายกว้างกว่าทฤษฎีใหม่ โดยที่เศรษฐกิจพอเพียงเป็นกรอบแนวคิดที่ขับเคลื่อนหลักการและแนวทางปฏิบัติของทฤษฎีใหม่ ในขณะที่ แนวพระราชดำริเกี่ยวกับทฤษฎี

ใหม่หรือเกษตรทฤษฎีใหม่ ซึ่งเป็นแนวทางการพัฒนาภาคเกษตรอย่างเป็นขั้นต่อนั้น เป็นตัวอย่างการใช้หลักเศรษฐกิจพอเพียงในทางปฏิบัติ ที่เป็นรูปธรรมเฉพาะในพื้นที่ที่เหมาะสม

ทฤษฎีใหม่ตามแนวพระราชดำริ อาจเปรียบเทียบกับหลักเศรษฐกิจพอเพียง ซึ่งมีอยู่ 2 แบบ คือ แบบพื้นฐานกับแบบก้าวหน้า ได้ดังนี้

ความพอเพียงในระดับบุคคลและครอบครัวโดยเฉพาะเกษตรกร เป็นเศรษฐกิจพอเพียงแบบพื้นฐาน เทียบได้กับทฤษฎีใหม่ขั้นที่ 1 ที่มุ่งแก้ปัญหาของเกษตรกร ที่อยู่ห่างไกลแหล่งน้ำ ต้องพึ่งน้ำฝนและประสบความเสี่ยงจากการที่น้ำไม่พอเพียง แม้กระทั่งสำหรับการปลูกข้าวเพื่อบริโภค และมีข้อสมมติว่า ที่ที่ดินพอเพียงในการชดเชยเพื่อแก้ปัญหาในเรื่องดังกล่าว จากการแก้ปัญหาคือความเสี่ยงเรื่องน้ำจะทำให้เกษตรกรสามารถมีข้าวเพื่อการบริโภคยังชีพในระดับหนึ่งได้ และใช้ที่ดินส่วนอื่น ๆ สนองความต้องการพื้นฐานของครอบครัว รวมทั้งขายในส่วนที่เหลือเพื่อมีรายได้ที่จะใช้เป็นค่าใช้จ่ายอื่น ๆ ที่ไม่สามารถผลิตเองได้ ทั้งหมดนี้เป็นการสร้างภูมิคุ้มกันในตัวให้เกิดขึ้นในระดับครอบครัว อย่างไรก็ตาม แม้กระทั่ง ในทฤษฎีใหม่ขั้นที่ 1 ก็จำเป็นที่เกษตรกรจะต้องได้รับความช่วยเหลือจากชุมชน ราชการ มูลนิธิ และภาคเอกชน ตามความเหมาะสม

ความพอเพียงในระดับชุมชนและระดับองค์กรเป็นเศรษฐกิจพอเพียงแบบก้าวหน้า ซึ่งครอบคลุมทฤษฎีใหม่ขั้นที่ 2 เป็นเรื่องของการสนับสนุนให้เกษตรกรรวมพลังกันในรูปกลุ่มหรือสหกรณ์ หรือการที่ธุรกิจต่าง ๆ รวมตัวกันในลักษณะเครือข่ายวิสาหกิจ กล่าวคือ เมื่อสมาชิกในแต่ละครอบครัวหรือองค์กรต่าง ๆ มีความพอเพียงขั้นพื้นฐานเป็นเบื้องต้นแล้วก็จะรวมกลุ่มกันเพื่อสร้างประโยชน์ให้แก่กลุ่มและส่วนรวมบนพื้นฐานของการไม่เบียดเบียนกัน การแบ่งปันช่วยเหลือซึ่งกันและกันตามกำลังและความสามารถของตนซึ่งจะสามารถทำให้ ชุมชนโดยรวมหรือเครือข่ายวิสาหกิจนั้นๆ เกิดความพอเพียงในวิถีปฏิบัติอย่างแท้จริง

ความพอเพียงในระดับประเทศ เป็นเศรษฐกิจพอเพียงแบบก้าวหน้า ซึ่งครอบคลุมทฤษฎีใหม่ขั้นที่ 3 ซึ่งส่งเสริมให้ชุมชนหรือเครือข่ายวิสาหกิจสร้างความร่วมมือกับองค์กรอื่น ๆ ในประเทศ เช่น บริษัทขนาดใหญ่ ธนาคาร สถาบันวิจัย เป็นต้น

การสร้างเครือข่ายความร่วมมือในลักษณะเช่นนี้จะเป็ประโยชน์ในการสืบทอดภูมิปัญญา แลกเปลี่ยนความรู้ เทคโนโลยี และบทเรียนจากการพัฒนา หรือร่วมมือกันพัฒนา ตามแนวเศรษฐกิจพอเพียงทำให้ประเทศอันเป็นสังคมใหญ่อันประกอบด้วยชุมชน องค์กร และธุรกิจต่าง ๆ ที่ดำเนินชีวิตอย่างพอเพียง กลายเป็นเครือข่ายชุมชนพอเพียงที่เชื่อมโยงกันด้วยหลักไม่เบียดเบียน แบ่งปันและช่วยเหลือซึ่งกันและกันได้ที่สุดในที่สุด



ภาพที่ 2.1 รัชญาของเศรษฐกิจพอเพียง
ที่มา (Chinnawat, 2559)

การเติบโตอย่างยั่งยืน

การตัดสินใจลงทุนในกิจการใดๆ นั้นนักลงทุนจะพิจารณาปัจจัยต่างๆ หลายประการ แต่ที่สำคัญสองประการ คือ กิจการที่มีกำไรและการเจริญเติบโต (ของกำไร) อย่างต่อเนื่อง ทั้งนี้เพราะกำไรทำให้ได้เงินปันผลอันเป็นผลตอบแทนการลงทุน และการเติบโตของกำไรจะทำให้มูลค่าของกิจการเพิ่มขึ้น ทำให้ราคาหุ้นสูงขึ้นได้กำไรเวลาขาย ดังนั้นหน้าที่หลักของผู้บริหารกิจการก็คือสร้างกำไร กับการเจริญเติบโตของกำไรอย่างต่อเนื่อง หรือเรียกว่าเติบโตอย่างยั่งยืน (พยนต์ คุ่มรำไพ, 2551)

ปัจจัยหลักที่ทำให้เติบโตอย่างยั่งยืน สองประการ ได้แก่ นวัตกรรม (Innovation) และการกำกับดูแลกิจการที่ดี (good corporate governance) เรียกว่า CG หรือที่ ธรรมมาภิบาล ซึ่งอธิบายในรายละเอียดได้ดังนี้

นวัตกรรม หมายถึง การมีความคิดสร้างสรรค์ (Creative) ที่สามารถนำไปใช้สร้างคุณค่า (Value) แก่กิจการได้ นวัตกรรมช่วยแก้ปัญหา เปลี่ยนวิกฤติให้เป็นโอกาส ด้วยการคิดใหม่ ทำใหม่ คิดนอกกรอบ เปลี่ยนมุมมอง ฯลฯ ทำให้กิจการดำรงอยู่ได้แม้มีวิกฤติ

นวัตกรรมช่วยเพิ่มส่วนแบ่งการตลาดทำให้ลูกค้าเดิมซื้อสินค้าเดิมมากขึ้น ช่วยเพิ่มฐานลูกค้า โดยขายสินค้าเดิมให้ลูกค้ารายใหม่ ช่วยขยายฐานการผลิตทำให้เกิดสินค้าใหม่ ๆ ขายให้ทั้งลูกค้าเดิมและลูกค้าใหม่ อันเป็นผลทำให้เกิดการเจริญเติบโต และถ้าทำให้มีนวัตกรรมตลอดเวลา นวัตกรรมนี้ก็จะทำให้กิจการเติบโตอย่างยั่งยืน

การกำกับดูแลกิจการที่ดี หมายถึง การควบคุมดูแลให้มีการปฏิบัติอยู่ในศีลสามประการ คือ พุด (สื่อสาร) ถูกต้อง ปฏิบัติถูกต้อง และดำเนินธุรกิจถูกต้อง เขียนเป็น Slogan เพื่อง่ายต่อการจดจำว่า พุดดี ทำดี เลี้ยงชีวิตชอบ คือ การกำกับดูแลกิจการที่ดี โดยมีรายละเอียดอย่างย่อ ดังนี้

พุดดี หมายถึง

1. พุดสุภาพ
2. พุดจริงไม่โกหก หลอกลวง
3. พุดแต่ในสิ่งที่เป็นประโยชน์

ปฏิบัติดี หมายถึง

1. การปฏิบัติด้วยความซื่อสัตย์สุจริต โปร่งใส ตรงไปตรงมา
2. ปฏิบัติตามแผนที่กำหนดไว้ดีแล้ว ด้วยความระมัดระวัง และคำนึงถึงความเป็นไปได้ที่เหตุการณ์จะไม่เป็นไปตามที่คาดหวังด้วยการบริหารจัดการความเสี่ยง
3. ปฏิบัติต่อผู้มีส่วนได้ส่วนเสียอย่างเสมอภาค ไม่เลือกปฏิบัติ รวมถึงควบคุมดูแลเกี่ยวกับการ

ขัดแย้งทางผลประโยชน์

1. ปฏิบัติตามกฎหมาย และ กฎระเบียบของทางราชการ
2. ปฏิบัติตามขนบธรรมเนียม ประเพณี และวัฒนธรรมอันดีงามของสังคม

เลี้ยงชีวิตชอบ หมายถึง

1. ดำเนินธุรกิจถูกกฎหมาย
2. ดำเนินธุรกิจที่ไม่เป็นพิษภัยต่อสังคม
3. ดำเนินธุรกิจที่ไม่ทำลายสิ่งแวดล้อม

การกำกับดูแลกิจการที่ดีจะทำให้ได้รับการยอมรับนับถือ ความร่วมมือ รวมถึงการสนับสนุนจากผู้เกี่ยวข้อง และผู้มีส่วนได้ส่วนเสียตลอดเวลา พนักงานเต็มใจทำงานให้ นักลงทุนยินดีที่จะเข้ามาซื้อหุ้น ลูกค้ายินดีซื้อสินค้า คู่ค้าชอบที่จะทำมาค้าขายด้วย แม้คู่แข่งก็ยังคงคบค้าสมาคมกันได้ ทำให้กิจการดำรงอยู่ได้ทั้งยังเจริญเติบโตอย่างยั่งยืน

กล่าวโดยสรุปถ้าปรารถนาจะให้กิจการดำรงอยู่ได้ และเจริญเติบโตอย่างยั่งยืน ไม่ว่าจะอยู่ในภาวะปกติ หรือวิกฤติ ผู้บริหารต้องกระตุ้นให้เกิดนวัตกรรมตลอดเวลา ทั้งยังต้องควบคุมดูแลให้มีการปฏิบัติตามหลักการกำกับดูแลกิจการที่ดีอย่างครบถ้วนสมบูรณ์ด้วย

การเจริญเติบโตผลิตภาพการผลิตปัจจัยการผลิตรวมของภาคหัตถอุตสาหกรรม ในประเทศไทย

โดยทั่วไปการเติบโตของเศรษฐกิจอาจเกิดจากหลายปัจจัย เช่น เกิดจากการเติบโตของปัจจัยการผลิต ไม่ว่าจะเป็นปัจจัยแรงงาน ปัจจัยทุน หรือปัจจัยอื่น ๆ หรืออาจเกิดจากการพัฒนาผลิตภาพการผลิต ในการพิจารณาเรื่องความสามารถในการแข่งขันของภาคอุตสาหกรรมในประเทศนั้น การศึกษาถึงที่มาของการเจริญเติบโตของผลผลิตเป็นสิ่งจำเป็น ผลการศึกษาจากงานศึกษานี้แสดงให้เห็นว่า ในภาพรวมการขยายตัวของมูลค่าเพิ่มผลผลิตร้อยละ 1.84 ในปี 2546 เป็นผลจากการขยายตัวของปัจจัยทุนมากที่สุดที่ร้อยละ 1.4 รองลงมาคือ ผลจากการขยายตัวของผลิตภาพการผลิตปัจจัยการผลิตรวมที่ร้อยละ 0.44 และผลจากการขยายตัวของแรงงานฝ่ายผลิตที่มีฝีมือที่ร้อยละ 0.0024 ในขณะที่การหดตัวของแรงงานฝ่ายผลิตที่ไม่มีฝีมือและแรงงานวิชาชีพส่งผลให้การขยายตัวของมูลค่าเพิ่มผลผลิตลดลงร้อยละ 0.011 และ 0.005 ตามลำดับ ข้อสรุปที่ได้ แสดงให้เห็นว่าการเติบโตของผลิตภาพภาคอุตสาหกรรมไทยในภาพรวมยังคงอาศัยการเติบโตของปัจจัยการผลิตประเภทปัจจัยทุนเป็นหลัก และการเติบโตของผลิตภาพการผลิตมีความสำคัญในลำดับถัดมา อย่างไรก็ตาม เป็นที่ทราบกันดีว่าการจะผลักดันให้ภาคอุตสาหกรรมสร้างมูลค่าเพิ่มผลผลิตเพิ่มขึ้นในระยะยาวนั้น จะพึงพิงการเพิ่มขึ้นของปัจจัยการผลิตเพียงอย่างเดียวอาจไม่เพียงพอ ดังนั้นการผลักดันนโยบายส่งเสริมการเพิ่มผลิตภาพการผลิต จึงเป็นสิ่งจำเป็นสำหรับการสร้างมูลค่าเพิ่มผลผลิตในระยะยาว

อย่างไรก็ตาม ผลการศึกษาการเติบโตมูลค่าเพิ่มผลผลิตรายอุตสาหกรรม พบว่า การเติบโตของผลิตภาพการผลิตส่วนใหญ่ของอุตสาหกรรม 15 ประเภทจากทั้งหมด 22 ประเภท ที่ทำการศึกษาคือเป็นผลจากการเติบโตของผลิตภาพการผลิตปัจจัยการผลิตรวม และพบว่าอุตสาหกรรมที่มีอัตราการเติบโตของมูลค่าเพิ่มผลผลิตทั้งทางบวกและลบมากที่สุดเป็นอุตสาหกรรมที่ การเปลี่ยนแปลงมูลค่าเพิ่มผลผลิตขึ้นอยู่กับการเปลี่ยนแปลงของการขยายตัวของผลิตภาพการผลิตปัจจัยการผลิตรวมมากที่สุด ประเด็นเหล่านี้ล้วนแสดงให้เห็นว่า เมื่อพิจารณาอุตสาหกรรมไทยในช่วงปี 2546 แยกเป็นรายอุตสาหกรรมแล้ว ส่วนใหญ่การเติบโตของผลผลิตเป็นผลจากการเติบโตของผลิตภาพการผลิต (ณศรา สุขพาณิชย์, 2558 : 12) ดังนั้นการละเลยการพัฒนาผลิตภาพการผลิตจะทำให้ภาคอุตสาหกรรมเติบโตได้ช้าในอนาคต

นอกจากนี้งานศึกษานี้ยังพิจารณาแหล่งที่มาของการเจริญเติบโตของผลผลิตและการเติบโตของผลิตภาพการผลิตตามลักษณะของหน่วยผลิตทั้งด้านความเข้มข้นในการใช้ปัจจัยการผลิต ขนาดของหน่วยผลิต ระดับการส่งออก และระดับการลงทุนโดยตรงจากต่างประเทศ พบว่า ลักษณะเหล่านี้มีผลต่อรูปแบบของแหล่งที่มาของการเจริญเติบโต มูลค่าเพิ่มผลผลิตและอัตราการเติบโตของ

ผลิตภาพการผลิตต่างกัน อย่างไรก็ตามพบว่าโดยรวมแล้วหน่วยผลิตส่วนใหญ่ไม่ว่าจะสังกัดกลุ่มใดตามลักษณะหน่วยผลิตที่กำหนดการเติบโตของมูลค่าเพิ่มผลผลิตจะเกิดจากการเติบโตของปัจจัยทุน และผลิตภาพการผลิต ยกเว้นหน่วยผลิตที่ใช้แรงงานฝีมือเข้มข้นและหน่วยผลิตขนาดเล็ก (วัดตามจำนวนแรงงานในหน่วยผลิต) ที่อัตราการเติบโตของผลผลิตขึ้นอยู่กับการเจริญเติบโตของผลผลิตขึ้นอยู่กับการเติบโตของปัจจัย แรงงานมีฝีมือมากที่สุดเมื่อเทียบกับปัจจัยแรงงานประเภทอื่น ปัจจัยทุน และการขยายตัวของผลิตภาพการผลิตปัจจัยการผลิตรวม (เนศรา สุขพาณิชย์, 2558 : 13) ดังนั้นในอุตสาหกรรมลักษณะดังกล่าวการเพิ่มจำนวนแรงงานมีฝีมือและการพัฒนาทักษะแรงงานอาจเป็นอีกทางหนึ่งที่จะทำให้มูลค่าเพิ่มผลผลิตเพิ่มขึ้นในระยะยาว

วิสาหกิจชุมชน

วิสาหกิจชุมชน เป็นธุรกิจที่เป็นชุมชน เพื่อชุมชนและบริหารจัดการโดยชุมชน ซึ่งเป็นการบริหารที่เน้นการกระทำในเชิงธุรกิจแตกต่างจากการกุศลหรือการช่วยเหลือเกื้อกูลในลักษณะของสหกรณ์ ทั้งนี้เนื่องจากธุรกิจชุมชนจำเป็นต้องแข่งขันทั้งในด้านต้นทุนและคุณภาพกับกิจการที่แสวงหากำไรของธุรกิจเอกชนตามปกติ แต่ที่จำเป็นต้องจัดทำเป็นธุรกิจก็เพราะสมาชิกแต่ละคนไม่มีความสามารถและความเข้มแข็งทางการเงินพอที่จะแข่งขันได้กับธุรกิจของเอกชนเหล่านี้ วิสาหกิจชุมชนแบ่งตามลักษณะการประกอบการได้ 2 ประเภท (พรชัย พันธธาดาวพร, 2558 : 26) คือ

1. วิสาหกิจชุมชนพื้นฐาน เป็นการผลิตเพื่อใช้ในท้องถิ่นเป็นหลักซึ่งในอยู่ขีดความสามารถของชาวบ้านทั่วไปจะทำได้
2. วิสาหกิจชุมชนก้าวหน้า เป็นวิสาหกิจชุมชนที่สามารถนำออกสู่ตลาดใหญ่ได้ เพราะมีลักษณะเฉพาะตัว มีเอกลักษณ์ท้องถิ่น

ส่วนการแบ่งตามการจัดระดับและขั้นตอนการพัฒนาการประกอบการของวิสาหกิจชุมชนสามารถแบ่งออกได้ 2 ประเภทคือ

1. ระดับครอบครัว คือ วิสาหกิจชุมชนแบบพึ่งตนเอง เป็นการประกอบกิจกรรมเพื่อกิน ใช้ในครอบครัว เพื่อทดแทนการพึ่งพาจากภายนอก
2. ระดับชุมชนและเครือข่าย คือ วิสาหกิจชุมชนแบบพอเพียง เป็นการประกอบกิจการโดยกลุ่มเพื่อตอบสนองการอุปโภค บริโภค ในชุมชนและเครือข่าย

สภาพบริบทของกลุ่มวิสาหกิจชุมชนของเขตธนบุรี

วิสาหกิจชุมชนของเขตธนบุรี มีลักษณะที่สำคัญ ดังนี้

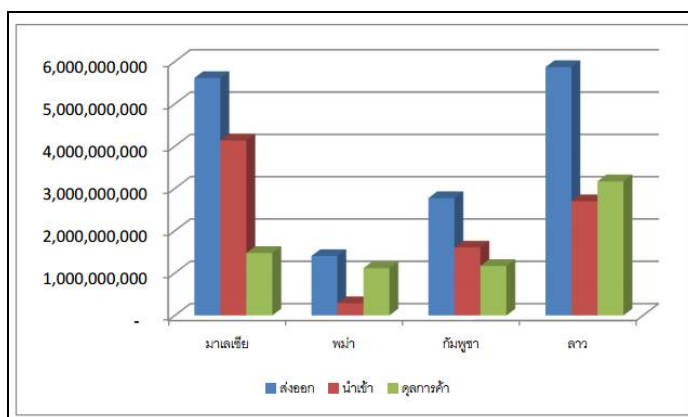
1. ชุมชนเป็นเจ้าของกิจการเอง คนนอกอาจมีส่วนร่วมโดยมีการถือหุ้นได้เพื่อการมีส่วนร่วมและให้ความช่วยเหลือ

2. ผลผลิตมาจากกระบวนการในชุมชน อาจนำวัตถุดิบบางส่วนมาจากภายนอกได้ แต่เน้นการใช้ทรัพยากรในท้องถิ่นให้มากที่สุด
3. ริเริ่มสร้างสรรค์เป็นนวัตกรรมของชุมชน เพื่อการพัฒนาศักยภาพของชุมชน โดยใช้ความรู้ภูมิปัญญา หากมีกระบวนการเรียนรู้ที่เหมาะสมจะเกิดความเชื่อมั่นในตนเองสามารถริเริ่มสร้างสรรค์สิ่งใหม่ได้
4. มีฐานภูมิปัญญาท้องถิ่นผสมผสานกับภูมิปัญญาสากล ฐานภูมิปัญญาท้องถิ่นเป็นฐานทุนที่สำคัญ เป็นการสืบทอดภูมิปัญญาท้องถิ่น โดยประยุกต์ให้ทันสมัยผสมผสานกับภูมิปัญญาสากล
5. มีการดำเนินการแบบบูรณาการเชื่อมโยงกิจกรรมต่าง ๆ อย่างเป็นระบบ ไม่ใช่ทำแบบโครงการเดียวมีหลายหลายกิจกรรมประสานแผนกพลังและเกื้อกูลกัน
6. มีการพึ่งตนเองเป็นเป้าหมายอันดับแรกและสำคัญที่สุดของวิสาหกิจชุมชน

วิสาหกิจชุมชนกับสถานการณ์การค้าชายแดน

สถานการณ์การค้าชายแดนของ SMEs ประจำปีเดือนกุมภาพันธ์ 2558 พบว่าการส่งออกผ่านชายแดน ในเดือนมกราคม 2558 มีมูลค่า 15,657,486,964 บาท หดตัวลงเกือบทุกตลาด มีเพียงตลาดพม่าที่มีการ ขยายตัวเพิ่มขึ้น โดยประเทศที่มีมูลค่าการส่งออกผ่านชายแดนสูงสุด คือ ลาว 5,868,306,344 บาท หดตัวลง จากเดือนที่แล้วร้อยละ 8.27 ตามมาด้วยมาเลเซีย 5,612,283,478 บาท หดตัวจากเดือนที่แล้วร้อยละ 12.53 กัมพูชา 2,773,258,783 บาท หดตัวลงร้อยละ 3.07 และพม่าเป็นประเทศที่มีการส่งออกผ่านชายแดนน้อย ที่สุด 1,403,638,359 บาท ขยายตัวร้อยละ 2.70

ในเดือนมกราคม 2558 SMEs มีมูลค่านำเข้าผ่านชายแดน 8,729,163,723 บาท โดยประเทศที่มีการนำเข้าสูงสุด คือ มาเลเซีย 4,136,857,204 บาท ขยายตัวเพิ่มขึ้นจากเดือนก่อนหน้าร้อยละ 30.27 สำหรับลาว มีมูลค่าการนำเข้า 2,698,953,446 บาท ลดลงร้อยละ 5.89 กัมพูชา มีมูลค่าการนำเข้า 1,605,016,520 บาท ขยายตัวมากถึงร้อยละ 244.12 และพม่ามีมูลค่าการนำเข้า 288,336,553 บาท ลดลงร้อยละ 12.71 (SME, 2558) ดังภาพที่ 2.2 และตารางที่ 2.1



ภาพที่ 2.2 ภาพรวมการค้าชายแดนของ SMEs ระหว่างไทยและประเทศเพื่อนบ้าน มกราคม 2558
ที่มา (SME, 2558)

ตารางที่ 2.1 มูลค่าการค้าชายแดนของ SMEs ระหว่างไทยและประเทศเพื่อนบ้าน มกราคม 2558

ประเทศ	ธ.ค.-57		ม.ค.-58		Growth ม.ค./ธ.ค.	
	ส่งออก	นำเข้า	ส่งออก	นำเข้า	ส่งออก	นำเข้า
มาเลเซีย	6,416,145,100	3,175,513,282	5,612,283,478	4,136,857,204	-12.53	30.27
พม่า	1,366,729,408	330,320,148	1,403,638,359	288,336,553	2.70	-12.71
กัมพูชา	2,861,025,030	466,415,261	2,773,258,783	1,605,016,520	-3.07	244.12
ลาว	6,397,557,086	2,867,823,621	5,868,306,344	2,698,953,446	-8.27	-5.89
รวม	17,041,456,624	6,840,072,312	15,657,486,964	8,729,163,723	-8.12	27.62

ที่มา (SME, 2558)

สถานการณ์การค้าชายแดนระหว่างไทย-มาเลเซีย

สถานการณ์การค้าชายแดนระหว่างไทยกับมาเลเซียในเดือนมกราคม 2558 มีมูลค่าการส่งออกผ่าน ชายแดนทั้งหมดรวม 20,034,326,991 บาท หดตัวลดลงจากช่วงเดียวกันของปีก่อนร้อยละ 15.16 โดย SMEs มีมูลค่าการส่งออก 5,612,283,478 บาท คิดเป็นสัดส่วนร้อยละ 28.01 ของมูลค่าการส่งออกผ่านชายแดน ทั้งหมด โดยหดตัวร้อยละ 11.42 จากช่วงเดียวกันของปีก่อน สำหรับด้านที่ SMEs มีมูลค่าการส่งออกสูงสุด คือ ด้านศุลกากรสะเดา จ.สงขลา มีมูลค่าการส่งออกรวม 2,784,195,620 บาท หดตัวลดลงร้อยละ 8.62

สำหรับมูลค่าสินค้าส่งออก 10 อันดับแรกของ SMEs ระหว่างไทยและมาเลเซียผ่านชายแดน มีมูลค่า รวม 4,932,470,668 บาท คิดเป็นสัดส่วนถึงร้อยละ 87.89 ของการส่งออกสินค้าทั้งหมดของ SMEs โดยสินค้า ส่งออกที่ SMEs มีบทบาทสูงสุด ได้แก่ ยางและของทำด้วยยาง มีมูลค่า

2,709,002,449 บาท หดตัวจากช่วง เดียวกันของปีก่อนร้อยละ 31.23 ตามมาด้วยไม้และของทำด้วยไม้ มีมูลค่า 878,986,008 บาท ขยายตัว เพิ่มขึ้นร้อยละ 17.63 และอุปกรณ์ไฟฟ้าและส่วนประกอบ มีมูลค่า 474,617,890 บาท ขยายตัวจากช่วง เดียวกันของปีก่อนร้อยละ 48.07 (SME, 2558)

สถานการณ์การค้าชายแดนระหว่างไทย-พม่า

สถานการณ์การค้าชายแดนระหว่างไทยกับพม่าเดือนมกราคม 2558 มีมูลค่าการส่งออกผ่านชายแดน ทั้งหมดรวม 3,104,796,281 บาท หดตัวลงจากช่วงเดียวกันของปีก่อนร้อยละ 60.69 โดย SMEs มีมูลค่า การส่งออก 1,403,638,359 บาท คิดเป็นสัดส่วนร้อยละ 45.21 ของมูลค่าการส่งออกผ่านชายแดนทั้งหมด 4 โดยหดตัวลดลงร้อยละ 67.55 จากช่วงเดียวกันของปีก่อน สำหรับด้านที่ SMEs มีมูลค่าการส่งออกสูงสุด คือ ด้านศุลกากรแม่สาย จ.เชียงราย มีมูลค่าการส่งออกรวม 679,679,421 บาท ลดลงร้อยละ 0.23

สำหรับมูลค่าสินค้าส่งออก 10 อันดับแรกของ SMEs ระหว่างไทยและพม่าผ่านชายแดน มีมูลค่ารวม 976,728,109 บาท คิดเป็นสัดส่วนร้อยละ 69.59 ของการส่งออกสินค้าทั้งหมดของ SMEs โดยสินค้าส่งออกที่ SMEs มีบทบาทสูงสุด ได้แก่ เครื่องดื่ม สุรา น้ำส้มสายชู มีมูลค่า 340,653,615 บาท หดตัวลงจากช่วงเดียวกัน ของปีก่อนร้อยละ 38.08 ตามมาด้วยของปรุงแต่งที่บริโภคได้ มีมูลค่า 125,554,315 บาท หดตัวร้อยละ 68.68 และเกลือ กำมะถัน ดินและหินปูนซีเมนต์ มีมูลค่า 106,742,712 บาท หดตัวลงจากช่วงเดียวกันของปีก่อน ร้อยละ 23.16 (SME, 2558)

สถานการณ์การค้าชายแดนระหว่างไทย-กัมพูชา

สถานการณ์การค้าชายแดนระหว่างไทยกับกัมพูชาเดือนมกราคม 2558 มีมูลค่าการส่งออกผ่าน ชายแดนทั้งหมดรวม 8,862,065,953 บาท ขยายตัวเพิ่มขึ้นจากช่วงเดียวกันของปีก่อนร้อยละ 11.38 โดย SMEs มีมูลค่าการส่งออก 2,773,258,783 บาท คิดเป็นสัดส่วนร้อยละ 31.29 ของมูลค่าการส่งออกผ่าน ชายแดนทั้งหมด โดยหดตัวลดลงร้อยละ 16.71 จากช่วงเดียวกันของปีก่อน สำหรับด้านที่ SMEs มีมูลค่าการ ส่งออกสูงสุด คือ ด้านศุลกากรคลองใหญ่ จ.ตราด มีมูลค่าการส่งออกรวม 982,209,526 บาท ขยายตัว เพิ่มขึ้นร้อยละ 3.84

สำหรับมูลค่าสินค้าส่งออก 10 อันดับแรกของ SMEs ระหว่างไทยและกัมพูชาผ่านชายแดน มีมูลค่า รวม 1,794,705,857 บาท คิดเป็นสัดส่วนร้อยละ 64.71 ของการส่งออกสินค้าทั้งหมดของ SMEs โดยสินค้า ส่งออกที่ SMEs มีบทบาทสูงสุด ได้แก่ เครื่องดื่ม สุรา น้ำส้มสายชู มีมูลค่า 346,944,541 บาท หดตัวจากช่วงเดียวกันของปีก่อนร้อยละ 14.77 ตามมาด้วยยานยนต์และ

ส่วนประกอบ มีมูลค่า 333,732,578 บาท ขยายตัว เพิ่มขึ้นร้อยละ 73.79 และพลาสติกและของที่ทำด้วยพลาสติก มีมูลค่า 205,885,691 บาท หดตัวจากช่วง เดียวกันของปีก่อนร้อยละ 17.91 (SME, 2558)

สถานการณ์การค้าชายแดนระหว่างไทย-ลาว

สถานการณ์การค้าชายแดนระหว่างไทยกับลาวเดือนมกราคม 2558 มีมูลค่าการส่งออกผ่านชายแดน ทั้งหมดรวม 17,639,893,249 บาท ขยายตัวเพิ่มขึ้นจากช่วงเดียวกันของปีก่อนร้อยละ 3.40 โดย SMEs มี มูลค่าการส่งออก 5,868,306,344 บาท คิดเป็นสัดส่วนร้อยละ 33.27 ของมูลค่าการส่งออกผ่านชายแดน ทั้งหมด โดยหดตัวลงร้อยละ 4.52 จากช่วงเดียวกันของปีก่อน สำหรับด้านที่ SMEs มีมูลค่าการส่งออกสูงสุด คือ ด้านศุลกากรหนองคาย จ.หนองคาย มีมูลค่าการส่งออกรวม 1,456,678,585 บาท หดตัวลดลงร้อยละ 8.49

สำหรับมูลค่าสินค้าส่งออก 10 อันดับแรกของ SMEs ระหว่างไทยและลาวผ่านชายแดน มีมูลค่ารวม 3,891,976,688 บาท คิดเป็นสัดส่วนร้อยละ 66.32 ของการส่งออกสินค้าทั้งหมดของ SMEs โดยสินค้าส่งออก ที่ SMEs มีบทบาทสูงสุด ได้แก่ ผลไม้และลูกนัต มีมูลค่า 9,534,209,512 บาท หดตัวจากช่วงเดียวกันของปี ก่อนร้อยละ 22.21 ตามมาด้วยผลไม้และลูกนัต มีมูลค่า 909,986,591 บาท ขยายตัวเพิ่มขึ้นร้อยละ 48.06 และเนื้อสัตว์สำหรับบริโภค มีมูลค่า 604,852,834 บาท ขยายตัวจากช่วงเดียวกันของปีก่อนร้อยละ 102.30 (SME, 2558)

ประชาคมเศรษฐกิจอาเซียน

แนวคิดเกี่ยวกับ AEC

การศึกษาในโลกยุคไร้พรมแดน (The Borderless) ในปัจจุบันเป็นการศึกษาที่สามารถเชื่อมโยงถึงกันได้ ในสังคมทุกชนชั้นและทุกเชื้อชาติที่มีการติดต่อสื่อสารถึงกันได้อย่างรวดเร็วและอย่างทั่วถึงในหลากหลายรูปแบบหรือหลากหลายระบบของการจัดการศึกษาที่เกิดจากอิทธิพลของเทคโนโลยีสารสนเทศและการสื่อสาร (Information and Communication Technology : ICT) การศึกษาจะไม่ถูกปิดกั้นอยู่เฉพาะกลุ่มในวงแคบอีกต่อไป แต่จะเกิดการจัดการศึกษาที่กว้างไกล ในเชิงการศึกษา แบบข้ามวัฒนธรรม (Cross Culture) เพื่อการแลกเปลี่ยนเรียนรู้ร่วมกัน ของมนุษย์ ในสังคม ทั้งชนชาติเดียวกันและต่างชนชาติ ในสังคมแห่งยุคโลกาภิวัตน์ (The Globalization) ในปัจจุบัน ดังนั้นการเตรียมการและการสร้างความพร้อมของปัจเจกชนให้พร้อมและรับมือกับการเปลี่ยนแปลงที่จะเกิดขึ้นของวิถีชีวิตรวมทั้งการจัดระบบการศึกษาเรียนรู้ร่วมกันของโลกยุคไร้พรมแดนจึงเป็นสิ่งสำคัญ และมีความจำเป็นต่อมนุษย์ทุกคนจนมีอาจหลีกเลี่ยงได้

การจัดการศึกษาในสังคมแห่งประชาคมอาเซียนก็เช่นเดียวกัน เป็นวิถีของการจัดการศึกษาของนานาชาติในแถบภูมิภาคเอเชียตะวันออกเฉียงใต้และใกล้เคียง ในการสร้างพลังทางการเมือง เศรษฐกิจ และสังคม โดยมีกระบวนการทางการศึกษาเป็นปัจจัยในการยึดโยงแต่ละชนชาติในแถบอาเซียนให้เกิดศักยภาพในการแข่งขัน และการดา รงชีพร่วมกันได้อย่างเหมาะสมรวมทั้งความกลมกลืนในเชิงวัฒนธรรมที่จะเกิดการแลกเปลี่ยนเรียนรู้ซึ่งกันและกันของคนในภูมิภาคดังกล่าว และส่งผลต่อกระแสโลกในวงกว้างต่อไป

ความหมายอาเซียน (ASEAN) (thai-aec, 2558) มาจากคำว่า Association of South-East Asian Nations แปลว่า ประชาคมประชาชาติแห่งเอเชียตะวันออกเฉียงใต้ ซึ่งกระทรวงการต่างประเทศใช้คำนี้ ส่วน ราชบัณฑิตยสถานบัญญัติ ใช้คำว่า สมาคมแห่งประชาชาติเอเชียตะวันออกเฉียงใต้ ซึ่งเป็นคำที่มีความหมายเดียวกัน มีคำ 2 คำที่คล้ายกันและออกเสียงเหมือนกัน คือ Asian หมายถึง ชนชาติใน เอเชียตะวันออกเฉียงใต้ และ ASEAN (อักษรตัวใหญ่) หมายถึง ชาติในประเทศภูมิภาคเอเชีย (thai-aec, 2558) ตะวันออกเฉียงใต้ 10 ประเทศ

ความเป็นมาของสมาคมประชาชาติแห่งเอเชียตะวันออกเฉียงใต้หรือ ASEAN มีจุดกำเนิดแรกเริ่มจากปัจจัยสำคัญของการเมืองในภูมิภาคแถบนี้ที่เกิดจากระบบคอมมิวนิสต์ในบาง ประเทศ เช่น ลาว กัมพูชา และเวียดนาม เพื่อมิให้เกิดการแทรกซึมของลัทธิคอมมิวนิสต์ จึงส่งผล ให้เกิดการรวมตัวของประเทศโลกเสรีที่มุ่งก่อตั้งเพื่อสร้างความมั่นคงให้กับภูมิภาค แรกเริ่มมี 3 ประเทศคือ ไทย มาเลเซีย และสิงคโปร์ ก่อตั้งเป็นสมาคม ASA (Association of Southeast Asians) ภายหลังมีการลงนามในปฏิญญากรุงเทพฯ (Bangkok Declaration) เมื่อวันที่ 8 สิงหาคม 2510 จัดตั้ง เป็น ASEAN โดยเริ่มแรกจัดตั้งโดยประเทศสมาชิก 5 ประเทศ คือ ไทย มาเลเซีย สิงคโปร์ อินโดนีเซีย และฟิลิปปินส์ เรียกว่ากลุ่ม “Upper 5 Countries” ภายหลังเมื่อระบอบคอมมิวนิสต์ล่มสลายลง ประเทศต่าง ๆ ในภูมิภาคได้เริ่มสนใจสมัคร เป็นสมาชิกสมาคมอาเซียนเรียกว่ากลุ่ม “Lower 5 Countries” (thai-aec, 2558) ดังนี้

- บรูไนดารุสซาลาม เป็นสมาชิกเมื่อ 7 มกราคม 2527
- เวียดนาม เป็นสมาชิกเมื่อ 28 กรกฎาคม 2538
- ลาว และ พม่า เป็นสมาชิกเมื่อ 23 กรกฎาคม 2540
- กัมพูชา เป็นสมาชิกเมื่อ 30 เมษายน 2542

ปัจจุบันสมาชิกของสมาคมอาเซียนมีจำนวนทั้งหมด 10 ประเทศได้แก่ บรูไน กัมพูชา อินโดนีเซีย ลาว มาเลเซีย สหภาพพม่า ฟิลิปปินส์ สิงคโปร์ ไทย และเวียดนาม

สัญลักษณ์ สัญลักษณ์ของอาเซียน คือ รูปวงข้าวสีเหลืองบนพื้นสีแดง ที่ล้อมรอบ ด้วยวงกลมสีขาวและสีน้ำเงิน วงข้าว 10 ต้น มัดเป็นหนึ่งเดียว หมายถึง ประเทศ 10 ประเทศ สี เหลือง

หมายถึง ความเจริญรุ่งเรือง สีแดง หมายถึง ความกล้าหาญและพลังขับเคลื่อนไปข้างหน้า สีขาว หมายถึง ความบริสุทธิ์ และสีน้ำเงิน หมายถึง สันติภาพและความมั่นคง

วิสัยทัศน์ (Vision) ประชาคมอาเซียนได้กำหนดวิสัยทัศน์ไว้ ดังนี้ “หนึ่งวิสัยทัศน์, หนึ่งเอกลักษณ์, หนึ่งประชาคม (One Vision, One Identity, One Community)” เป้าหมายของประชาคมอาเซียน

การจัดตั้งประชาคมอาเซียนนั้น ได้กำหนดเป้าหมายในการรวมตัวกันของทั้ง 10 ประเทศ ให้ได้ภายในปี พ.ศ. 2558 (เดิมคาดการณ์ว่าภายในปี พ.ศ. 2560) ทั้งนี้ได้มีการกำหนดเป้าหมายของความเป็นประชาคมอาเซียนโดยแบ่งออกเป็น 3 เสาหลักสำคัญ ได้แก่

1. ด้านการเมือง ให้จัดตั้งประชาคมการเมืองและความมั่นคงอาเซียน (ASEAN Political Security Community) โดยมุ่งส่งเสริมความร่วมมือในด้านการเมืองและด้านความมั่นคงเพื่อเสริมสร้างและธำรงไว้ซึ่งสันติภาพและความมั่นคงของภูมิภาค เพื่อให้ประเทศในภูมิภาคอยู่ร่วมกันอย่างสันติสุข และสามารถแก้ไขปัญหาความขัดแย้งโดยสันติวิธี ทั้งนี้เพื่อรองรับการเป็นประชาคมการเมืองและความมั่นคงอาเซียน โดยเน้นใน 3 ประการสำคัญ คือ

1.1 การมีกฎเกณฑ์และค่านิยมร่วมกัน ครอบคลุมถึงกิจกรรมต่าง ๆ ที่จะร่วมกันทำเพื่อสร้างความเข้าใจในระบบสังคม วัฒนธรรมและประวัติศาสตร์ที่แตกต่างของประเทศสมาชิก ส่งเสริมพัฒนาการทางการเมืองให้เป็นไปในทิศทางเดียวกัน เช่น ส่งเสริมและคุ้มครองด้านสิทธิมนุษยชน สนับสนุนการมีส่วนร่วมของภาคประชาสังคม การต่อต้านการทุจริต ส่งเสริมหลัก นิติธรรม เป็นต้น

1.2 ส่งเสริมความสงบสุขและรับผิดชอบร่วมกันในการรักษาความมั่นคงสำหรับ ประชาชนที่ครอบคลุมในทุกๆ ที่รวมทั้งความร่วมมือเพื่อเสริมสร้างความมั่นคงในทุกรูปแบบ ซึ่ง หมายถึง มาตรการสร้างความไว้วางใจและระงับข้อพิพาทโดยสันติเพื่อป้องกันสงคราม อยู่ด้วยกันโดยสันติสุขไม่มีความหวาดระแวง นอกจากนี้ยังร่วมมือต้านภัยคุกคามรูปแบบใหม่ เช่น ก่อการร้าย ลัทธิหรืออาชญากรรมข้ามชาติ ยาเสพติด การค้ามนุษย์ การป้องกันภัยธรรมชาติ เป็นต้น

1.3 การมีพลวัตและปฏิสัมพันธ์กับโลกภายนอก กำหนดกิจกรรมเพื่อกำหนดบทบาทของอาเซียนในความร่วมมือระดับภูมิภาค เช่น ASEAN + 3, ASEAN + 6 เป็นต้น

2. ด้านเศรษฐกิจ ให้จัดตั้งประชาคมเศรษฐกิจอาเซียน (ASEAN Economic Community) โดยอาเซียนจะรวมตัวกันเป็นประชาคมเศรษฐกิจอาเซียนภายในปี พ.ศ. 2553 โดยเป้าหมายให้มีตลาดการค้าและฐานการผลิตเดียวกัน และมีการเคลื่อนย้ายสินค้า การบริการ การลงทุน การเงินและแรงงานฝีมืออย่างเสรี ทั้งนี้มีการจัดทำแผนงานบูรณาการด้านเศรษฐกิจเพื่อให้บรรลุวัตถุประสงค์ 4 ด้าน คือ

2.1 การเป็นตลาดและฐานผลิตเดียวโดยมีการเคลื่อนย้ายสินค้า บริการ การลงทุน แรงงาน และทุนอย่างเสรี รวมทั้งการรวมกลุ่มสาขาที่สำคัญของอาเซียนให้เป็นรูปธรรม มีมาตรการ ลดภาษี สินค้าให้เป็นศูนย์ และเปิดตลาดภาคบริการทั้งหมดภายในปี 2558

2.2 การสร้างขีดความสามารถในการแข่งขันทางเศรษฐกิจ โดยให้ความสำคัญ กับประเด็น ด้านนโยบายที่จะส่งเสริมการรวมกลุ่มกันด้านเศรษฐกิจ เช่น นโยบายการแข่งขัน การ คัดค้าน ผู้บริโภค สิทธิในทรัพย์สินทางปัญญา พาณิชยกรรม อิเล็กทรอนิกส์ นโยบายภาษีและการพัฒนา โครงสร้าง พื้นฐาน การเงิน การขนส่ง เทคโนโลยีสารสนเทศและพลังงาน

2.3 การพัฒนาเศรษฐกิจอย่างเสมอภาคโดยมีการพัฒนาวิสาหกิจขนาดกลางและ ขนาด ย่อม (SMEs) และการส่งเสริมขีดความสามารถผ่านโครงการต่าง ๆ ทั้งนี้เพื่อลดช่องว่างการ พัฒนา ทางเศรษฐกิจระหว่างประเทศสมาชิก 10

2.4 การบูรณาการเข้ากับเศรษฐกิจโลก เน้นการประสานนโยบายกับนอกภูมิภาค เพื่อให้ อาเซียนมีท่าที่ร่วมกันอย่างชัดเจน เช่น จัดทำ เขตการค้าเสรีของอาเซียนกับประเทศคู่เจรจา ต่าง ๆ เป็นต้น รวมทั้งส่งเสริมการสร้างเครือข่ายการผลิตและจำหน่ายในภูมิภาคให้เชื่อมโยงกับ เศรษฐกิจ โลก

3. ด้านสังคมวัฒนธรรม ให้จัดตั้งประชาคมและวัฒนธรรมอาเซียน (ASEAN Socio- Culture Community) โดยมุ่งหวังประโยชน์จากการรวมตัวกันเพื่อทำให้ประชาชนอยู่ดีกินดี ปราศจากโรคภัย ไข้เจ็บ มีสิ่งแวดล้อมที่ดี และมีความรู้สึกเป็นอันหนึ่งอันเดียวกัน โดยมีความ ร่วมมือเฉพาะด้าน (Functional Cooperation) ภายใต้อสังคมและวัฒนธรรมที่ครอบคลุมหลายด้าน ได้แก่ เยาวชน การศึกษา การพัฒนาทรัพยากรมนุษย์ สิทธิมนุษยชน สาธารณสุข วิทยาศาสตร์และ เทคโนโลยี สิ่งแวดล้อม สตรี แรงงาน ขจัดความยากจน สวัสดิการสังคมและการพัฒนาวัฒนธรรม และสารนิเทศ กิจการพลเรือน การตรวจคนเข้าเมืองและกงสุล ยาเสพติด และการจัดการภัยพิบัติ โดยมี คณะทำงานอาเซียนดำเนินความร่วมมือในแต่ละด้าน

รูปแบบของการเปิดเสรีการค้าบริการของอาเซียนเป็นอย่างไร

การเจรจาการเปิดเสรีการค้าบริการมี 4 รูปแบบ (กรมเจรจาการค้าระหว่างประเทศ กระทรวงพาณิชย์, 2557) ดังนี้

รูปแบบที่ 1 : การบริการข้ามพรมแดน เป็นการให้บริการจากพรมแดนของประเทศ ผู้ให้บริการไปยังพรมแดนของประเทศที่เป็นลูกค้า โดยผู้ให้บริการ (ผู้ส่งออก) ยังคงอยู่ในประเทศ ตน เช่น การให้บริการโทรศัพท์ทางไกลจาก สปป.ลาว มาประเทศไทยโดยบริษัทผู้ให้บริการตั้งอยู่ ที่ประเทศไทย การจ่ายเงินออนไลน์ และจ่ายเงินค่าธรรมเนียมโอนเงินข้ามประเทศ

รูปแบบที่ 2 : การบริโภคนิยมในต่างประเทศ เป็นการให้บริการที่เกิดขึ้นในพรมแดนของประเทศผู้ให้บริการ โดยผู้เป็นลูกค้าเดินทางจากประเทศตนเข้ามาขอรับบริการในประเทศผู้ให้บริการ เช่น ผู้ป่วยชาวบรูไนฯ เดินทางมารับการผ่าตัดจากโรงพยาบาลที่อยู่ในประเทศไทย

รูปแบบที่ 3 : การจัดตั้งธุรกิจเพื่อให้บริการ ผู้ให้บริการเข้าไปลงทุนหรือร่วมลงทุนจัดตั้งธุรกิจ (นิติบุคคล) เพื่อให้บริการในประเทศลูกค้าหรือเป็นการเปิดสาขาธุรกิจในต่างประเทศ

รูปแบบที่ 4 : การให้บริการโดยบุคคลธรรมดา เป็นลักษณะของการที่บุคคลธรรมดาเดินทางเข้าไปทำงานประกอบวิชาชีพในสาขาบริการด้านต่าง ๆ ในประเทศลูกค้า หรือการย้ายจากบริษัทแม่ไปทำงานในสำนักงานของบริษัทเดิมในต่างประเทศ

จุดแข็ง และจุดอ่อนเบื้องต้น ของประเทศต่างๆ ใน AEC ประชาคมเศรษฐกิจอาเซียน
ประเทศในประชาคมเศรษฐกิจอาเซียน ประกอบด้วยสมาชิก 10 ประเทศ ซึ่งมีจุดแข็ง และจุดอ่อนแตกต่างกัน (วิษระ ปุษยะนาวิน, 2557) ดังนี้

1. ประเทศสิงคโปร์

จุดแข็ง

1. รายได้เฉลี่ยต่อคนต่อปีสูงสุดของอาเซียน และติดอันดับ 15 ของโลก
2. การเมืองมีเสถียรภาพ
3. เป็นศูนย์กลางทางการเงินระหว่างประเทศ
4. แรงงานมีทักษะสูง
5. ชำนาญด้านการจัดการทรัพยากรบุคคลและธุรกิจ
6. มีที่ตั้งเอื้อต่อการเป็นศูนย์กลางเดินเรือ

จุดอ่อน

1. พึ่งพาการนำเข้าวัตถุดิบและขาดแคลนแรงงานระดับล่าง
2. ค่าใช้จ่ายในการดำเนินธุรกิจสูง

ประเด็นที่น่าสนใจ พยายามขยายโครงสร้างเศรษฐกิจมายังภาคบริการมากขึ้น เพื่อลดการพึ่งพาการส่งออกสินค้า

2. ประเทศอินโดนีเซีย

จุดแข็ง

1. ขนาดเศรษฐกิจใหญ่สุดในเอเชียตะวันออกเฉียงใต้

2. ตลาดขนาดใหญ่ (ประชากรมากเป็นอันดับ 4 ของโลก และมากที่สุดในเอเชียตะวันออกเฉียงใต้)
3. มีชาวมุสลิมมากที่สุดในโลก
4. มีทรัพยากรธรรมชาติหลากหลายและจำนวนมาก โดยเฉพาะถ่านหิน น้ำมัน ก๊าซธรรมชาติ โลหะต่าง ๆ
5. ระบบธนาคารค่อนข้างแข็งแกร่ง

จุดอ่อน

1. ที่ตั้งเป็นเกาะและกระจายตัว
2. สาธารณูปโภคพื้นฐานยังไม่พัฒนาเท่าที่ควร โดยเฉพาะการคมนาคม และการเชื่อมโยงระหว่างประเทศ

3. ประเทศมาเลเซีย

จุดแข็ง

1. รายได้เฉลี่ยต่อคนต่อปีอยู่ในอันดับ 3 ของอาเซียน
2. มีปริมาณสำรองน้ำมันมากเป็นอันดับ 3 และก๊าซธรรมชาติมากเป็นอันดับ 2 ของเอเชียแปซิฟิก
3. ระบบโครงสร้างพื้นฐานครบวงจร
4. แรงงานมีทักษะ

จุดอ่อน

1. จำนวนประชากรค่อนข้างน้อย ทำให้ขาดแคลนแรงงาน โดยเฉพาะระดับล่าง
- ประเด็นที่น่าสนใจ

1. ตั้งเป้าหมายเป็น “ประเทศพัฒนาแล้ว” ในปี 2563
2. ฐานการผลิตและส่งออกสินค้าสำคัญที่คล้ายคลึงกับไทย
3. มีนโยบายพัฒนาการผลิตด้วยเทคโนโลยีขั้นสูงอย่างจริงจัง

4. ประเทศบรูไน

จุดแข็ง

1. รายได้เฉลี่ยต่อคนต่อปีอยู่ในอันดับ 2 ของอาเซียน และอันดับ 26 ของโลก
2. การเมืองค่อนข้างมั่นคง
3. เป็นผู้ส่งออกน้ำมัน และมีปริมาณสำรองน้ำมันอันดับ 4 ของอาเซียน

จุดอ่อน

1. ตลาดขนาดเล็ก ประชากรประมาณ 4 แสนคน
2. ขาดแคลนแรงงาน

ประเด็นที่น่าสนใจ

1. มีความสัมพันธ์ทางเศรษฐกิจใกล้ชิดกับสิงคโปร์ มาเลเซีย และอินโดนีเซีย
2. การขนส่งสินค้าระหว่างประเทศพึ่งพาสิงคโปร์เป็นหลัก
3. ให้ความสำคัญกับความมั่นคงทางอาหารค่อนข้างมาก

5. ประเทศฟิลิปปินส์

จุดแข็ง

1. ประชากรจำนวนมากอันดับ 12 ของโลก (มากกว่า 100 ล้านคน)
2. แรงงานทั่วไปมีความรู้-สื่อสารภาษาอังกฤษได้

จุดอ่อน

1. ที่ตั้งห่างไกลจากประเทศสมาชิกอาเซียน
2. ระบบโครงสร้างพื้นฐาน และสวัสดิภาพทางสังคมยังไม่พัฒนาเท่าที่ควร

ประเด็นที่น่าสนใจ

1. สภาพแรงงานมีบทบาทค่อนข้างมาก และมีการเรียกร้องเพิ่มค่าแรงอยู่เสมอ
2. การลงทุนส่วนใหญ่เป็นการรองรับความต้องการภายในประเทศเป็นหลัก

6. ประเทศเวียดนาม

จุดแข็ง

1. ประชากรจำนวนมากอันดับ 14 ของโลก (ประมาณ 90 ล้านคน)
2. มีปริมาณสำรองน้ำมันมากเป็นอันดับ 2 ของเอเชียแปซิฟิก
3. มีแนวชายฝั่งทะเลยาวกว่า 3,200 กิโลเมตร
4. การเมืองมีเสถียรภาพ
5. ค่าจ้างแรงงานเกือบต่ำสุดในอาเซียน รองจากกัมพูชา

จุดอ่อน

1. ระบบสาธารณูปโภคพื้นฐานยังไม่ได้รับการพัฒนาเท่าที่ควร
2. ต้นทุนที่ดินและค่าเช่าสำนักงานค่อนข้างสูง

ประเด็นที่น่าสนใจ มีรายได้และความต้องการสูงขึ้นจากเศรษฐกิจที่โตเร็ว

7. ประเทศกัมพูชา

จุดแข็ง

1. มีทรัพยากรธรรมชาติหลากหลายและอุดมสมบูรณ์ โดยเฉพาะน้ำ ป่าไม้ และแร่ชนิดต่าง ๆ
2. ค่าจ้างแรงงานต่ำสุดในอาเซียน (1.6 USD/day)

จุดอ่อน

1. ระบบสาธารณสุขภูมิภาคพื้นฐานยังไม่พัฒนาเท่าที่ควร
2. ต้นทุนสาธารณสุข (น้ำ ไฟฟ้า และการสื่อสาร) ค่อนข้างสูง
3. ขาดแคลนแรงงานมีทักษะ

ประเด็นที่น่าสนใจ ประเด็นขัดแย้งระหว่างไทย-กัมพูชา อาจบั่นทอนโอกาสการขยายการค้า-การลงทุนระหว่างกันในอนาคตได้

8. ประเทศลาว

จุดแข็ง

1. มีทรัพยากรธรรมชาติที่หลากหลายและอุดมสมบูรณ์ โดยเฉพาะน้ำและแร่ชนิดต่าง ๆ
2. การเมืองมีเสถียรภาพ
3. ค่าจ้างแรงงานค่อนข้างต่ำ (2.06 USD/day)

จุดอ่อน

1. ระบบสาธารณสุขภูมิภาคพื้นฐานยังไม่พัฒนาเท่าที่ควร
 2. พื้นที่ส่วนใหญ่เป็นที่ราบสูงและภูเขา การคมนาคมไม่สะดวก ไม่มีทางออกสู่ทะเล
- ประเด็นที่น่าสนใจ การลงทุนส่วนใหญ่อยู่ในกลุ่มโครงสร้างพื้นฐาน พลังงานน้ำและเหมืองแร่

9. ประเทศพม่า

จุดแข็ง

1. มีทรัพยากรธรรมชาติ น้ำมันและก๊าซธรรมชาติจำนวนมาก
2. มีพรมแดนเชื่อมโยงจีนและอินเดีย
3. ค่าจ้างแรงงานค่อนข้างต่ำ (2.5 USD/day)

จุดอ่อน

1. ระบบสาธารณสุขภูมิภาคพื้นฐานยังไม่พัฒนาเท่าที่ควร
2. ความไม่แน่นอนทางการเมือง และนโยบาย

ประเด็นที่น่าสนใจ

การพัฒนาโครงข่ายคมนาคมในประเทศเชิงรุก ทั้งทางถนน รถไฟความเร็วสูง และท่าเรือ

10. ประเทศไทย

จุดแข็ง

1. เป็นฐานการผลิตสินค้าอุตสาหกรรมและสินค้าเกษตรหลายรายการรายใหญ่ของโลก
2. ที่ตั้งเอื้อต่อการเป็นศูนย์กลางโครงข่ายเชื่อมโยงคมนาคมด้านต่าง ๆ
3. สาธารณูปโภคพื้นฐานทั่วถึง
4. ระบบธนาคารค่อนข้างเข้มแข็ง
5. แรงงานจำนวนมาก

จุดอ่อน

1. แรงงานส่วนใหญ่ยังขาดทักษะ
2. เทคโนโลยีการผลิตส่วนใหญ่ยังเป็นชั้นกลาง

ประเด็นที่น่าสนใจ

1. ตั้งเป้าเป็นศูนย์กลางอาเซียนในหลายด้าน อาทิ ศูนย์กลางโลจิสติกส์ และศูนย์กลางการท่องเที่ยว
2. ดำเนินงานตามแผนปรับตัวสู่ AEC ปี 53-54 ได้ 64 % สูงกว่าเกณฑ์เฉลี่ยของอาเซียนที่ 53 % สะท้อนการเตรียมพร้อมอย่างจริงจัง

ประเมินสถานการณ์วิสาหกิจไทยภายใต้การเข้าสู่ AEC

ในการพัฒนาเศรษฐกิจในยุคปัจจุบัน เราจะเห็นได้ว่า SMEs ถือเป็นกลไกสำคัญต่อการเติบโตของเศรษฐกิจหลายประเทศทั่วโลก โดยเฉพาะประเทศกำลังพัฒนา เช่น ประเทศไทย ซึ่งมีจำนวน SMEs เพิ่มขึ้นอย่างต่อเนื่อง อีกทั้ง SMEs ยังกระจายตัวไปในหลายสาขาการผลิต และเนื่องจาก SMEs ซึ่งเป็นวิสาหกิจที่ใช้เงินทุนจำนวนไม่สูงมากนัก กิจการจึงมีการบริหารจัดการที่ไม่ซับซ้อนมากนักเมื่อเทียบกับกิจการขนาดใหญ่ ส่งผลให้ SMEs มีความคล่องตัวในการบริหารธุรกิจและสามารถปรับตัวเข้ากับสถานการณ์ทั่วไปได้อย่างรวดเร็ว ดังนั้น บทบาทของ SMEs จึงไม่ได้เป็นเพียงกิจการที่สนับสนุนการเติบโตของเศรษฐกิจในระดับประเทศแต่เพียงเท่านั้น แต่ยังมีบทบาทสำคัญมากขึ้นในระดับธุรกิจภาคประชาชน ที่นำไปสู่การกระจายรายได้ที่ดีขึ้น ซึ่งจะช่วยสร้างความเข้มแข็ง ต่อระบบ

เศรษฐกิจและสนับสนุนให้เศรษฐกิจเติบโตได้อย่างยั่งยืน SMEs เป็นกลไกขับเคลื่อนที่สำคัญต่อการเติบโตของเศรษฐกิจไทย โดยสร้างผลผลิตให้แก่ประเทศมากถึง 1.8 ล้านล้านบาท คิดเป็นสัดส่วนร้อยละ 37 ของผลิตภัณฑ์มวลรวมภายในประเทศ (จีดีพี) อีกทั้ง SMEs ยังก่อให้เกิดการจ้างงานถึง 10.5 ล้านคน ซึ่งคิดเป็นสัดส่วนร้อยละ 80 ของจำนวนการจ้างงานรวม ตลอดจน SMEs ยังเป็นแรงขับเคลื่อนที่สำคัญของภาคการส่งออกของไทย โดยมีมูลค่าการส่งออกถึง 1.7 ล้านล้านบาท คิดเป็นสัดส่วนร้อยละ 28.4 ของมูลค่าส่งออกรวม นอกจากนี้ SMEs ยังมีบทบาทสำคัญในด้าน อื่นๆ อาทิ เป็นจุดเริ่มต้นในการลงทุนสร้างเสริมประสบการณ์ และเป็นแหล่งพัฒนาทักษะฝีมือแรงงาน ช่วยเชื่อมโยงภาคการผลิตต่างๆ จากการเป็นธุรกิจต้นน้ำ ช่วยประหยัดเงินตราต่างประเทศ โดยการผลิตเพื่อทดแทนการนำเข้าจากต่างประเทศ และช่วยลดปัญหาความเหลื่อมล้ำโดยการผลิตที่กระจายตัวไปยังภูมิภาค

สถานการณ์ธุรกิจในปัจจุบัน พบว่าผู้ประกอบการ SMEs ไทยยังคงต้องเผชิญกับความท้าทายที่เพิ่มขึ้นทั้งจากปัจจัยภายในประเทศ ไม่ว่าจะเป็นการแข่งขันที่สูงขึ้นจากจำนวน SMEs ที่เพิ่มขึ้นอย่างต่อเนื่อง การดำเนินนโยบายของภาครัฐ เช่น นโยบาย เพิ่มรายได้แรงงาน 300 บาท ซึ่งส่งผลให้ SMEs ที่มีอยู่ และที่กำลังเข้ามาสู่ตลาดจำเป็นต้องเร่งปรับตัวเพื่อยกระดับขีดความสามารถ ในการแข่งขัน และสร้างฐานของกิจการให้เข้มแข็ง ขณะที่ความท้าทายจากปัจจัยภายนอกประเทศก็มีความรุนแรงเพิ่มขึ้น ไม่ว่าจะเป็นผล กระทบจากความผันผวนของเศรษฐกิจโลก และผลกระทบภายหลังการเข้าสู่ประชาคมเศรษฐกิจอาเซียน หรือ AEC (ASEAN Economic Community: AEC) ซึ่งเห็นว่า SMEs ไทยจะต้องอาศัยจุดแข็งจากความสามารถในการเป็นฐานการผลิตสินค้าอุตสาหกรรมและสินค้าเกษตรกรรมรายสำคัญของโลก และการเป็นศูนย์กลางโครงข่ายเชื่อมโยงคมนาคมด้านต่างๆ ในภูมิภาคอาเซียน เพื่อสร้างโอกาสและความเข้มแข็งให้กับธุรกิจของตนเอง ดังนั้น รัฐบาลจำเป็นต้องมีบทบาทสำคัญในการสนับสนุน SMEs อย่างเป็นทางการดังต่อไปนี้ ผมเห็นด้วยที่รัฐบาลกำลังจะเริ่มโครงการกองทุนตั้งตัวได้ เพื่อเป็นการสร้างผู้ประกอบการใหม่ โดยเฉพาะกลุ่มนิสิต นักศึกษา ซึ่งสอดคล้องกับแนวทางการสร้างผู้ประกอบการใหม่ให้เกิดขึ้นในประเทศไทย อย่างไรก็ตาม หากมองไปข้างหน้า ผมอยากเห็นนโยบายรัฐบาลที่ส่งเสริม SMEs ในอีก 3 ด้าน คือ (1) เร่งส่งเสริมผู้ประกอบการในพื้นที่ชายแดนรวม 16 จังหวัด โดยการลดอุปสรรคในการดำเนินธุรกิจด้วยการจัดกิจกรรมเพื่อกระตุ้นเศรษฐกิจ รวมทั้งฟื้นฟูความสัมพันธ์ระหว่างประเทศ เพื่อเป็นการเปิดประตูการค้าและสร้างความสัมพันธ์กับประเทศเพื่อนบ้าน โดยเฉพาะในกลุ่มกัมพูชา ลาว พม่า และเวียดนาม (2) ใช้ประโยชน์จากนโยบาย OTOP โดยเฉพาะการเพิ่มช่องทางการจัดจำหน่ายสินค้า โดยเน้นการพัฒนาผลิตภัณฑ์เพื่อสร้างมูลค่าจากการออกแบบ การประยุกต์ใช้ภูมิปัญญา และวัฒนธรรมของไทย ผสมผสานกับเทคโนโลยีและนวัตกรรมในกลุ่มผลิตภัณฑ์ OTOP เพื่อยกระดับสินค้าให้สอดคล้องกับความต้องการของตลาดโดยเฉพาะตลาดต่างประเทศ และ (3) เตรียมความพร้อมสำหรับ

การเข้าสู่ประชาคมเศรษฐกิจอาเซียนให้ผู้ประกอบการ โดยการเผยแพร่ความรู้ที่เกี่ยวกับ AEC ให้กลุ่มผู้ประกอบการ SMEs ได้รับทราบถึงผลกระทบทั้งด้านดีและไม่ดี รวมถึงความรู้ต่าง ๆ ที่เป็นประโยชน์ต่อการเตรียมความพร้อมก่อนการเปิด AEC เพื่อให้ผู้ประกอบการเท่าทันสถานการณ์ที่อาจส่งผล กระทบและสามารถปรับตัวทั้งในเชิงรุกและรับ เพื่อให้เท่าทัน (โชติชัย สุวรรณภรณ์, 2555)

หากจำเป็น รัฐบาลอาจจะต้องพิจารณาจัดตั้งกองทุนเตรียมความพร้อมผู้ประกอบการสำหรับ AEC เพื่อขยายโอกาสทางการค้า การลงทุน และเยียวยาผู้ประกอบการที่ได้รับผลกระทบจาก AEC รวมทั้งเป็นการเพิ่มขีดความสามารถในการแข่งขัน และอาจพิจารณาจัดตั้ง Thailand Plaza ในประเทศอาเซียนทั้ง 9 ประเทศ เพื่อเป็นการเจาะตลาดและโซวสินค้าที่มีศักยภาพของ SMEs ไทย

เตรียมความพร้อมวิสาหกิจไทยสู่ AEC

ปี 2558 จะเป็นปีที่ประเทศต่าง ๆ ทั้ง 10 ประเทศในอาเซียน รวมตัวกันเป็นประชาคมเศรษฐกิจอาเซียน (ASEAN Economic Community: AEC) อย่างสมบูรณ์แบบ ซึ่ง AEC จะกลายเป็นบริบทใหม่สำหรับ SMEs ไทย

สำนักงานส่งเสริมวิสาหกิจขนาดกลางและขนาดย่อม (สสว.) ในฐานะหน่วยงานหลักที่มีบทบาทหน้าที่ในการส่งเสริมสนับสนุน SMEs ไทย จึงมุ่งเตรียมความพร้อมให้ SMEs เพื่อให้สามารถใช้ประโยชน์จาก AEC ให้ได้มากที่สุด

ทั้งนี้ หนึ่งในยุทธศาสตร์ที่สำคัญภายใต้แผนการส่งเสริมวิสาหกิจขนาดกลางและขนาดย่อม ฉบับที่ 3 หรือแผนแม่บทการส่งเสริม SMEs ฉบับที่ 3 ซึ่งจะใช้ระหว่างปี 2555-2559 คือการเสริมสร้างศักยภาพ SMEs ไทย ให้เชื่อมโยงกับเศรษฐกิจระหว่างประเทศ โดยมุ่งเน้นการสร้างความรู้ ความเข้าใจ และเตรียมความพร้อม SMEs ไทย ในการเข้าสู่ AEC รวมถึงสร้างศักยภาพในการทำธุรกิจระหว่างประเทศ สร้างโอกาสทางการค้าและสร้างเครือข่ายความร่วมมือกับธุรกิจในแต่ละประเทศ

แผนแม่บทดังกล่าวได้กำหนดทิศทางการส่งเสริม พัฒนา SMEs เพื่อสร้างความพร้อมรับความท้าทายที่จะเกิดขึ้น และเสริมสร้างความสามารถในการใช้ประโยชน์จาก AEC (thai-aec, 2558) ดังนี้

1. การสร้างความรู้ความเข้าใจให้กับ SMEs เกี่ยวกับข้อตกลงต่างๆ ภายใต้ AEC ทั้งความรู้ในภาพกว้างของ AEC และมีความเข้าใจเชิงลึกถึงผลกระทบที่อาจเกิดขึ้นในธุรกิจของตนเอง
2. การศึกษาโอกาสและผลกระทบที่จะเกิดกับ SMEs ในสาขาต่างๆ โดยมุ่งเน้นสาขาที่มีแนวโน้มจะได้รับผลกระทบ เช่น ธุรกิจบริการ ซึ่งข้อตกลงภายใต้ AEC จะมีการเปิดเสรีในระดับที่สูงมาก และมีโอกาสที่การแข่งขันจะรุนแรงมากขึ้น

3. การสนับสนุนให้ SMEs สามารถใช้สิทธิประโยชน์จากข้อตกลงได้มากขึ้น ทั้งสิทธิประโยชน์ทางภาษีและที่ไม่ใช่ภาษี รวมทั้งสร้างความรู้ความเข้าใจเกี่ยวกับเรื่องกฎแหล่งกำเนิดสินค้า ซึ่งจะช่วยสร้างความสามารถในการแข่งขันให้กับ SMEs

4. การจัดให้มีมาตรการช่วยเหลือและบรรเทาผลกระทบแก่ SMEs เช่น สนับสนุนด้านบริการให้คำปรึกษาแนะนำในการปรับปรุงหรือปรับเปลี่ยนการดำเนินงานธุรกิจ รวมถึงสนับสนุนแหล่งเงินทุนในการปรับปรุงและปรับเปลี่ยนการดำเนินงานธุรกิจ ฯลฯ

5. การส่งเสริมและอำนวยความสะดวกด้านการลงทุนในต่างประเทศ โดยสนับสนุนให้มีมาตรการส่งเสริมการลงทุนที่เหมาะสมสำหรับ SMEs ไทย รวมถึงการส่งเสริมโอกาสให้กับ SMEs ในการแสวงหาแหล่งการลงทุนในต่างประเทศ ทั้งการลงทุนในการขยายหรือย้ายฐานการผลิตเพื่อแสวงหาปัจจัยการผลิตที่มีต้นทุนต่ำกว่า และการลงทุนเปิดธุรกิจบริการที่ไทยมีศักยภาพ เช่น ร้านอาหาร สปา ร้านอาหารไทย เป็นต้น

6. การส่งเสริมการสร้างพันธมิตรหรือเครือข่ายทางธุรกิจให้กับ SMEs ไทย กับธุรกิจ ในอาเซียน ทั้งในรูปแบบเครือข่ายการผลิต รวมถึงพันธมิตรในการทำตลาดร่วมกัน ซึ่งจะช่วยเสริมจุดอ่อนและสร้างจุดแข็งให้กับธุรกิจ ในอาเซียน รวมทั้งสร้างความสามารถในการแข่งขันในเวทีการค้าโลกได้มากขึ้น และทำให้ศักยภาพของอาเซียนเข้มแข็งขึ้น

นอกจากนี้ ยังมีแนวทางในการสร้างผู้ประกอบการรายใหม่ ที่อาศัยความสามารถในการเคลื่อนย้ายเงินทุนได้อย่างเสรี การจัดตั้งศูนย์ข้อมูลเพื่อจับคู่ทางการค้าระหว่างผู้ประกอบการ การสนับสนุนการค้าชายแดน การสนับสนุนให้ SMEs ผลิตสินค้าให้มีคุณภาพและมาตรฐาน การลดขั้นตอนและกฎระเบียบต่าง ๆ ของภาครัฐ ให้เอื้อต่อการดำเนินธุรกิจสำหรับ SMEs การเพิ่มขีดความสามารถให้กับ SMEs โดยเฉพาะการเข้าถึงแหล่งเงินทุน และการนำนวัตกรรมใหม่ ๆ มาใช้ในการดำเนินธุรกิจ ตลอดจนการปกป้องทรัพย์สินทางปัญญาของ SMEs ไทย เป็นต้น

AEC นับเป็นสิ่งสำคัญที่จะมีผลกระทบโดยตรงต่อโครงสร้างและสถานภาพเศรษฐกิจของไทย ดังนั้นในระยะเวลาที่เหลืออีก 3 ปี ก่อนที่ AEC จะเปิดอย่างเต็มรูปแบบ จึงเป็นช่วงเวลา ที่ SMEs จำเป็นต้องเร่งการเรียนรู้ข้อผูกพันต่าง ๆ ภายใต้ AEC และเตรียมความพร้อมรับกับโอกาสที่กำลังจะมาถึงรวมถึงการแข่งขันที่จะรุนแรงมากขึ้น เพื่อให้ SMEs ไทย สามารถใช้ประโยชน์จาก AEC ได้อย่างมีประสิทธิภาพ

ประเด็นเร่งด่วนในการพัฒนา ASEAN SMEs

วิสาหกิจขนาดกลางและย่อม (Small and Medium Enterprises: SMEs) เป็นกลุ่มธุรกิจที่สำคัญของระบบเศรษฐกิจของประเทศต่างๆ ในภูมิภาคอาเซียน เนื่องจากเป็นกลไกหลักที่สนับสนุนการขับเคลื่อนกิจกรรมและการเติบโตทางเศรษฐกิจ รวมถึงเป็นแหล่งจ้างงานและการส่งออกที่สำคัญ

ของระบบเศรษฐกิจเหล่านี้ ดังจะเห็นได้จากตัวเลขเฉลี่ยทางสถิติ พบว่า วิสาหกิจเหล่านี้คิดเป็นร้อยละ 96 ของจำนวนวิสาหกิจทั้งหมดของระบบเศรษฐกิจในภูมิภาคอาเซียน และมีส่วนสร้างมูลค่าทางเศรษฐกิจประมาณร้อยละ 42 ของมูลค่ารวมทางเศรษฐกิจของภูมิภาค ส่งออกร้อยละ 25 ของมูลค่าการส่งออก ทั้งหมด และจ้างงานถึงร้อยละ 73 ของการจ้างงานทั้งหมดในระบบเศรษฐกิจ เมื่อพิจารณาสถิติสัดส่วน ของจำนวนวิสาหกิจต่อจำนวนประชากร 1,000 คน ในบริบทของแต่ละประเทศสมาชิก จะเห็นได้ว่า ประเทศอินโดนีเซียมีตัวเลขสูงสุดที่ 196.9 ตามด้วยไทย (43.94) สิงคโปร์ (35.15) บรูไน (23.99) และมาเลเซีย (22.89)

หากพิจารณาจากแนวโน้มอุปสงค์ในตลาดโลก ก็จะทราบถึงวิวัฒนาการของการดำเนินธุรกิจของ ASEAN SMEs

กล่าวคือ วิสาหกิจส่วนใหญ่จะยังคง ดำเนินธุรกรรมทางการค้าระหว่างประเทศ ที่มุ่งเน้นการบุกตลาดของประเทศพัฒนาแล้ว ในระยะสั้นถึงระยะกลาง เนื่องจากตลาดดังกล่าวยังมีรายได้ในระดับสูง และมีความต้องการสินค้าอย่างต่อเนื่อง แต่ในระยะยาว จะเริ่มหันมาบุกตลาดอุบัติใหม่ (Emerging Markets) ในกลุ่มประเทศอาเซียนด้วยกันเอง และประเทศกำลังพัฒนามากขึ้น ผลงานวิจัยของนักวิชาการและสถาบันวิจัยส่วนหนึ่ง ระบุว่า ASEAN SMEs มีแนวโน้มที่จะให้น้ำหนักความสำคัญ กับตลาดในกลุ่มประเทศอาเซียนด้วยกันเองมากขึ้นในอนาคต และมากกว่าวิสาหกิจขนาดใหญ่ เมื่อเทียบกับประเทศนอกกลุ่มแม้จะอยู่ในภูมิภาคเอเชียเหมือนกัน (เช่น จีน)

อย่างไรก็ตาม ASEAN SMEs ในภาพรวม ยังคงเผชิญกับประเด็นปัญหาที่ยังรอการแก้ไขและพัฒนาโดยเร่งด่วน เพื่อ

เตรียมความพร้อมสำหรับการรวมตัวเป็นประชาคมเศรษฐกิจอาเซียนอย่างสมบูรณ์ในปี 2015

ที่กำลังจะมาถึง อันจะส่งผลให้ตลาดของกลุ่มประเทศอาเซียนรวมกันเป็นตลาดเดียว (Single Market) ซึ่งจะทำให้บริบทการดำเนินธุรกิจของ ASEAN SMEs เปลี่ยนแปลงไป ทั้งนี้ ประเด็นปัญหาและอุปสรรคสำคัญที่ ASEAN SMEs ต้องผลักดันดำเนินการ มีทั้งหมด 4 มิติ ได้แก่

การเข้าถึงแหล่งทุน (Access to Finance) ยังคงเป็นปัญหาสำคัญที่สุด ในทุกประเทศสมาชิกของ ASEAN SMEs มาช้านาน เนื่องจากวิสาหกิจส่วนใหญ่มีทรัพยากรและเงินทุนหมุนเวียนจำกัด ไม่มีหลักทรัพย์ค้ำประกันที่เพียงพอ มีพัฒนาการที่เชื่องช้า และมักถูกสถาบันการเงินที่ปล่อยสินเชื่อบอกว่ามีความเสี่ยงสูง โดยเฉพาะวิสาหกิจที่เพิ่งเริ่มต้น 8 กิจการ (Start-up) หรือต้องการขยายกิจการ ดังนั้น ฝ่ายที่เกี่ยวข้องในด้านการกำหนดนโยบายเพื่อสนับสนุนสินเชื่อให้แก่วิสาหกิจเหล่านี้ จะต้องคำนึงถึงการจัดสรรสินเชื่อ (Credit Rationing) อย่างเป็นธรรมและทั่วถึง รวมถึงการยกระดับศักยภาพของวิสาหกิจให้สามารถวางแผนและบริหารจัดการทรัพยากรภายในได้อย่างมี

ประสิทธิภาพยิ่งขึ้น เพื่อส่งเสริมให้เกิดความน่าเชื่อถือและลดอุปสรรคของวิสาหกิจ ในการเข้าถึง แหล่งทุนต่าง ๆ ได้

ความสามารถทางเทคโนโลยีและนวัตกรรม (Technology and Innovative Capability) ASEAN SMEs ในกลุ่มประเทศอาเซียนเกือบทั้งหมด (ยกเว้นสิงคโปร์) ยังต้องสมรรถนะในด้าน เทคโนโลยีและนวัตกรรม ดังจะเห็นได้จากความสามารถในการบริหารจัดการและใช้ประโยชน์จาก เทคโนโลยีในเชิงพาณิชย์ และศักยภาพด้านการวิจัยและพัฒนาส่วนใหญ่ยังอยู่ในระดับต่ำ ส่วนหนึ่งของ ปัญหาเชื่อมโยงมาจากการขาดแคลนเงินทุนดังที่กล่าวมาแล้ว

ทักษะแรงงาน (Labor Skills) เป็นอีกประเด็นปัญหาหนึ่ง เนื่องจากวิสาหกิจเหล่านี้ยังคง ขาดแคลน แรงงานทักษะขั้นสูงทั้งในเชิงปริมาณและคุณภาพ ผลิตภาพแรงงานโดยเฉลี่ย (Average Labor Productivity) ยังอยู่ในระดับต่ำโดยเฉพาะทักษะด้านการประยุกต์ใช้เทคโนโลยี การใช้ภาษา ต่างประเทศและทักษะทางวิชาชีพที่สอดคล้องกับความต้องการของวิสาหกิจอย่างแท้จริง

ประการสุดท้าย คือ การเข้าสู่ตลาดระหว่างประเทศ (Internationalization) วิสาหกิจ จำนวนมากยังต้องเผชิญกับสภาพแวดล้อมทางธุรกิจและนโยบายที่ไม่เอื้ออำนวย ทำให้ไม่สามารถเข้าสู่ ตลาดเป้าหมายได้อย่างเต็มที่ นอกจากนี้ ผู้ประกอบการยังขาดจิตวิญญาณของการเป็นเจ้าของ กิจการ (Entrepreneurial Spirit) และทักษะด้านการบริหารจัดการ ยังไม่สามารถเข้าถึงข้อมูลได้ อย่างครบถ้วน การแสวงหาหุ้นส่วนทางธุรกิจ (Business Partners) และการเข้าร่วมในเครือข่ายการผลิตของภูมิภาค (Regional Production Networks) ยังคงดำเนินการได้อย่างจำกัด รวมถึงยังมี ปัญหาด้านการดำเนินงานให้ได้มาตรฐาน และการขอใบรับรองคุณภาพที่เกี่ยวข้องตามกฎหมาย หรือข้อกำหนดระหว่างประเทศ

ประเด็นปัญหาข้างต้นถือเป็นปัญหาสำคัญของ ASEAN SMEs ที่มีความสำคัญลำดับต้น ๆ และจำเป็นต้องได้รับการแก้ไขปรับปรุงและพัฒนาโดยเร่งด่วน แม้ว่าจะยังมีประเด็นปัญหาในมิติอื่น ๆ ด้วย เช่น การเข้าถึงปัจจัยการผลิต การบริหารจัดการ ต้นทุน การแข่งขันที่เป็นธรรมในตลาด ภูมิภาคหรือระหว่างประเทศ เป็นต้น ประเทศสมาชิกในประชาคมอาเซียนจึงต้องตระหนักถึง ประเด็นปัญหาเหล่านี้ และร่วมมือกันอย่างจริงจังในการผลักดันแนวนโยบายและมาตรการต่าง ๆ เพื่อ ยกระดับประสิทธิภาพของ ASEAN SMEs อย่างเป็นรูปธรรมและยั่งยืนต่อไป

งานวิจัยที่เกี่ยวข้อง

จิตติ กิตติเลิศไพศาล กัลยา กิตติเลิศไพศาล และภคพล คติวัฒน์ (2559 : 1) ได้ทำวิจัยเรื่อง “การพัฒนาวิสาหกิจชุมชน ภายใต้ปรัชญาเศรษฐกิจพอเพียงในจังหวัดสกลนคร” มีรายละเอียดดังนี้ บทความชิ้นนี้ วิเคราะห์ความสัมพันธ์ระหว่างการใช้วัฒนธรรมชุมชนภายใต้ปรัชญาเศรษฐกิจพอเพียง

โดยศึกษาผ่านวิสาหกิจชุมชนสองแห่งที่ประสบผลสำเร็จในการประกอบกิจการผ้าอ้อมครามในจังหวัดสกลนคร โดยจังหวัดสกลนครเป็นพื้นที่ที่สภาพภูมิประเทศที่เหมาะสมต่อการเพาะปลูกคราม และมีประวัติศาสตร์เกี่ยวกับวัฒนธรรมการทอผ้าและการย้อมผ้าครามมานาน การเข้ามาของกระแสโลกาภิวัตน์ ทุน และการส่งเสริมจากหน่วยงานของรัฐ ภายใต้นโยบายการส่งเสริมวิสาหกิจชุมชน และนโยบายการพัฒนาในแนวทางเศรษฐกิจพอเพียง เป็นเงื่อนไขภายนอกที่สำคัญที่ทำให้วิสาหกิจชุมชนผ้าอ้อมครามของทั้งสองชุมชนที่ศึกษาประสบผลสำเร็จในการดำเนินการ รวมทั้งเงื่อนไขภายในของชุมชนเองเป็นปัจจัยสำคัญอีกประการหนึ่งซึ่งส่งผลให้วิสาหกิจชุมชนทั้งสองประสบผลสำเร็จ

สำนักวิจัยมหาวิทยาลัยศรีปทุม (2559 : 1) ได้ทำการวิจัยเรื่อง “สภาพการณ์และระดับความสามารถของกรรมการบริหารในการดำเนินงานวิสาหกิจชุมชนในเขตจังหวัดนครปฐมตามหลักปรัชญาเศรษฐกิจพอเพียง” การศึกษาในครั้งนี้มีวัตถุประสงค์เพื่อศึกษา 1) เป้าหมายและสภาพการณ์การดำเนินงานวิสาหกิจชุมชน 2) ระดับความสามารถของกรรมการบริหารในการดำเนินงานวิสาหกิจชุมชน และ 3) เปรียบเทียบความคิดเห็นต่อสภาพการณ์การดำเนินงานวิสาหกิจชุมชนในเขตจังหวัดนครปฐมตามหลักปรัชญาเศรษฐกิจพอเพียงจำแนกตามตัวแปรสถานภาพส่วนบุคคล โดยใช้ระเบียบวิธีวิจัยเชิงปริมาณด้วยการวิจัยเชิงสำรวจโดยเก็บข้อมูลด้วยแบบสอบถาม และระเบียบวิธีวิจัยเชิงคุณภาพด้วยการสัมภาษณ์เชิงลึก ทั้งนี้การวิเคราะห์ข้อมูลเชิงปริมาณได้ใช้สถิติเชิงพรรณนา สถิติการทดสอบความแตกต่างของประชากร 2 กลุ่มที่เป็นอิสระต่อกัน และการวิเคราะห์ความแปรปรวนทางเดียว ส่วนการวิเคราะห์ข้อมูลเชิงคุณภาพได้ใช้การวิเคราะห์ความสอดคล้องของข้อความผลการศึกษาที่สำคัญ พบว่า 1) กลุ่มตัวอย่างประเมินระดับความคิดเห็นต่อเป้าหมายการจัดตั้งกลุ่มวิสาหกิจชุมชน สภาพการณ์การดำเนินงาน และระดับความสามารถของกรรมการบริหารในภาพรวมอยู่ในเกณฑ์มาก ($\bar{X} = 3.57, \bar{X} = 3.60$ และ $\bar{X} = 3.57$) 2) ผลการเปรียบเทียบความคิดเห็นของกรรมการและสมาชิกวิสาหกิจชุมชนต่อสภาพการณ์การดำเนินงานของวิสาหกิจชุมชนในจังหวัดนครปฐมตามหลักปรัชญาเศรษฐกิจพอเพียงจำแนกตามตัวแปรสถานภาพส่วนบุคคล พบว่า ตัวแปรสถานภาพส่วนบุคคลทุกตัวมีผลต่อการประเมินความคิดเห็นต่อสภาพการณ์การดำเนินงานวิสาหกิจชุมชนที่สังกัดตามหลักปรัชญาเศรษฐกิจพอเพียงแตกต่างกันอย่างมีนัยสำคัญทางสถิติที่ระดับ 0.05 งานวิจัยเสนอให้หน่วยงานภาครัฐที่เกี่ยวข้องให้ความสำคัญกับการพัฒนาประธานและกรรมการบริหารวิสาหกิจชุมชนให้มีความรู้และความสามารถในการประยุกต์ใช้หลักปรัชญาเศรษฐกิจพอเพียงอย่างต่อเนื่อง เพื่อการพัฒนาวิสาหกิจชุมชนให้มีความเข้มแข็งและยั่งยืน

วรารัตน์ เขียวโพรี (2557: 1) ได้ศึกษาวิจัยในเรื่องตัวแปรประเมินความเสี่ยงตามปรัชญาเศรษฐกิจพอเพียง (RAM-SEP) ในจังหวัดสมุทรปราการเป็นตัวแบบที่สามารถนำไปใช้งานได้จริงเป็นรูปธรรม และมีประโยชน์ต่อวิสาหกิจชุมชนเป็นอย่างมาก จึงต้องมีการนำมาประยุกต์และขยายผลเพื่อมิให้ผลงานวิจัยถูกนำไปเก็บไว้โดยมิได้นำไปใช้ประโยชน์และขาดโอกาสที่จะนำไปใช้ต่อไป

ปฏิญญา ศรีสุภมาตุ (2557 : 1-2) ได้นำเสนอวิสาหกิจดังกล่าวไว้ดังนี้ “วิสาหกิจชุมชน ชมรมผู้ปลูกมะม่วง จังหวัดเชียงใหม่” เผยคุณภาพ รสชาติมะม่วงไทยถูกปากตลาดเอเชีย ส่งผลให้ส่งออกสดใส่ทำรายได้ปีละ 20 ล้านบาท ระบุตลาดจีนมาแรงออเดอร์มากกว่าประเทศอื่น เผยแนวโน้มตลาดพม่า-สิงคโปร์น่าสนใจบุกตลาดเพิ่ม วางแผนสร้างโรงงานคัดแยก-แปรรูปมะม่วง หวังเพิ่มมูลค่าสินค้าครบวงจร

ธนวุฒิ พิมพิทิก และ จันทนา ฤทธิสมบุรณ์ (2557 : 1) ได้ทำวิจัยเรื่อง “การประยุกต์แนวพระราชดำริเศรษฐกิจพอเพียงกับวิสาหกิจชุมชน ในจังหวัดจันทบุรี” มีวัตถุประสงค์เพื่อศึกษาระดับความเป็นไปได้ของการประยุกต์แนวพระราชดำริเศรษฐกิจพอเพียงกับวิสาหกิจชุมชนลักษณะต่าง ๆ และศึกษาเปรียบเทียบระดับความเป็นไปได้ในการประยุกต์ตามแนวพระราชดำริเศรษฐกิจพอเพียงในการดำเนินกิจการวิสาหกิจชุมชน 4 ลักษณะ คือ พาณิชยกรรม อุตสาหกรรม เกษตรกรรม และธุรกิจบริการ กับทั้งศึกษาข้อคิดเห็นและแนวทางปฏิบัติที่เหมาะสมในการประยุกต์แนวพระราชดำริเศรษฐกิจพอเพียงกับวิสาหกิจชุมชน โดยเก็บข้อมูลเชิงปริมาณจากผู้ประกอบการวิสาหกิจชุมชนในจังหวัดจันทบุรี จำนวน 388 คน และจัดประชุมกลุ่มเฉพาะผู้ทรงคุณวุฒิ 50 คน เพื่อวิเคราะห์ SWOT เครื่องมือที่ใช้ในการเก็บรวบรวมข้อมูล คือ แบบสัมภาษณ์สำหรับสัมภาษณ์ผู้ประกอบการและแบบบันทึกสำหรับให้ผู้ทรงคุณวุฒิได้แสดงความคิดเห็นรวมทั้งข้อเสนอแนะต่าง ๆ

ผลการวิจัยมีข้อค้นพบดังนี้ 1) ระดับความเป็นไปได้ในการประยุกต์หลักการจัดการเศรษฐกิจพอเพียงกับวิสาหกิจชุมชนทั้งโดยรวมและจำแนกตามลักษณะของกิจการอยู่ในระดับมากถึงระดับมากที่สุด แนวปฏิบัติที่มีความเป็นไปได้สูงได้แก่ การทำธุรกิจอย่างซื่อสัตย์สุจริตในการประกอบการ ไม่เอารัดเอาเปรียบผู้ที่เกี่ยวข้อง ส่วนรองลงมา ได้แก่ การจัดการธุรกิจที่เน้นการบริหารความเสี่ยงต่ำ ไม่ก่อหนี้เกินกำลัง และจัดการกิจการแบบค่อยเป็นค่อยไป แต่มีความมั่นคงของธุรกิจในระยะยาว และหลักการไม่โลภมากจนเกินไปและไม่เน้นกำไรระยะสั้นเป็นหลัก 2) ระดับความเป็นไปได้ในการประยุกต์หลักการจัดการตามแนวพระราชดำริเศรษฐกิจพอเพียงกับวิสาหกิจชุมชน จำแนกตามลักษณะของกิจการ 4 ลักษณะ มีความแตกต่างกันอย่างมีนัยสำคัญทางสถิติที่ระดับความเชื่อมั่นร้อยละ 95 เมื่อทำการเปรียบเทียบความแตกต่างระหว่างค่าเฉลี่ยของลักษณะกิจการต่าง ๆ เป็นรายคู่พบว่ากลุ่มที่ไม่แตกต่างกัน ได้แก่ กลุ่มเกษตรกรรมกับกลุ่มอุตสาหกรรม กลุ่มพาณิชยกรรมกับกลุ่มธุรกิจบริการ 3) ข้อเสนอแนะที่สำคัญในการประยุกต์แนวพระราชดำริเศรษฐกิจพอเพียงกับวิสาหกิจชุมชน คือ การใช้วัตถุดิบที่มีอยู่ในท้องถิ่น เน้นการจ้างงาน ความประหยัด ซื่อสัตย์ และความสามัคคีปรองดอง ช่วยเหลือเกื้อกูลกัน

พระพัฒน์พิสุทธิ์ อินทวิโร (วงเวียน) (2557 : บทคัดย่อ) ได้ทำการวิจัยเรื่อง “การทำนาข้าวอินทรีย์ตามแนวปรัชญาเศรษฐกิจพอเพียง ของโรงเรียน ขาวนา จังหวัดสุพรรณบุรี (การพัฒนา

สังคม)” การศึกษาในครั้งนี้ มีวัตถุประสงค์ 1) เพื่อศึกษาแนวคิดการทำเกษตรอินทรีย์ 2) เพื่อศึกษาวิธีการทำนาข้าวอินทรีย์ตามแนวปรัชญาเศรษฐกิจพอเพียงของโรงเรียนชานา จังหวัดสุพรรณบุรี และ 3) เพื่อศึกษาปัญหาอุปสรรคและข้อเสนอแนะแนวทางในการปรับปรุง การทำนาข้าวอินทรีย์ตามปรัชญาเศรษฐกิจพอเพียงของโรงเรียนชานาจังหวัดสุพรรณบุรี งานวิจัยชิ้นนี้เป็น การศึกษาวิจัยเชิงเอกสาร (Documentary Research) โดยผู้วิจัยได้ทำการศึกษาจาก เอกสารทางวิชาการ งานวิจัยที่เกี่ยวข้อง และการสัมภาษณ์แบบเจาะลึก (In-depth) โดยสัมภาษณ์เกษตรกรที่ผ่านการอบรมจากมูลนิธิข้าวขวัญและเจ้าหน้าที่มูลนิธิข้าวขวัญ โดยนำข้อมูลทั้งหมดมารวบรวมเพื่อทำการวิเคราะห์และสังเคราะห์ด้วยเทคนิคการวิเคราะห์เนื้อหา (Content Analysis)

ผลการศึกษาพบว่า แนวคิดการทำเกษตรอินทรีย์ จากสภาพปัญหาการทำเกษตรที่เกิดขึ้นในปัจจุบันทำให้เกิดแนวคิดที่มุ่งแสวงหาทางออกให้แก่สังคมในด้านการเกษตรได้มีทางเลือกใหม่เกิดขึ้น ซึ่งปฏิเสธแนวคิดการทำเกษตร แผนใหม่ เกษตรอินทรีย์ก็เป็นแนวคิดหนึ่งที่ว่า เป็นเกษตรทางเลือกที่อิงกับธรรมชาติโดยอาศัยธรรมชาติในการควบคุมธรรมชาติโดยการคิดแบบองค์รวม หลักการพื้นฐานของเกษตรอินทรีย์คือการปฏิเสธการใช้สารเคมีทุกชนิดและการแต่งพันธุกรรม เกษตรอินทรีย์มีเป้าหมายเพื่ออนุรักษ์และฟื้นฟูสิ่งแวดล้อมและความปลอดภัยทางผลผลิตต่อผู้บริโภค และบูรณาการกับการใช้เทคโนโลยีสมัยใหม่มาปรับใช้ทางเกษตรและคำนึงถึงความคุ้มทุนที่ได้รับ การทำนาอินทรีย์ เป็นลักษณะการทำเกษตรอินทรีย์โดยทั่วไป ซึ่งเป็นการปฏิเสธการใช้สารเคมีทางการเกษตรทุกชนิด เป็นต้นว่า ปุ๋ยเคมี สารสังเคราะห์ สารกำจัดวัชพืช สารกำจัดโรคกำจัดแมลง และสัตว์ศัตรูข้าว ที่ก่อให้เกิดอันตรายต่อสุขภาพ การทำนาอินทรีย์ตามปรัชญาเศรษฐกิจพอเพียง เป็นการน้อมนำหลักปรัชญาเศรษฐกิจพอเพียงมาประยุกต์ใช้ในวิถีชีวิตภาคเกษตรกรรม โดยการนำหลักการวิธีการต่างๆที่พระองค์ทรงให้แนวทางไว้มาปรับใช้ให้เข้ากับสังคมเกษตรที่มีวิถีชีวิตวัฒนธรรมสังคมศาสนาเป็นต้นทุนเดิมอยู่แล้ว ทำให้เกษตรกรสามารถเข้าใจและรู้ถึงปัญหาการทำนาแบบเคมี รวมถึงการเข้าใจถึงการอยู่ร่วมกันกับธรรมชาติในแบบที่ต้องพึ่งพาอาศัยกัน และการนำหลักปรัชญาเศรษฐกิจพอเพียงมาประยุกต์ใช้กับชีวิตประจำวัน

การทำนาอินทรีย์แบบอินทรีย์จริง ๆ นั้น ในเขตภาคกลางจะทำได้ยากมากเพราะว่าการทำนาอินทรีย์แท้ๆต้องใช้ทุนสูงในระยะแรก ในเขตพื้นที่ในเขตภาคกลางส่วนใหญ่แล้วทำนาเคมีเกือบทั้งหมดการทำนาอินทรีย์จำเป็นต้องมีสิ่งป้องกันสารเคมีเข้ามาในไร่นาหรือแม้แต่น้ำเองก็ต้องมีบ่อกักน้ำเพราะน้ำที่ใช้เป็นน้ำชลประทานที่ส่งผ่านไร่นาของชาวนามาต่อกันก็ย่อมมีสารเคมีเจือปน เพราะฉะนั้นการทำนาอินทรีย์แบบอินทรีย์จริง ๆ ก็ไม่ถึง 100 เปอร์เซ็นต์ เพียงแต่ว่าเป็นการทำนาอินทรีย์ที่ไม่ใช้สารเคมีเท่านั้นเอง ซึ่งสามารถลดต้นทุนการผลิตได้ ก็คือว่ายังไม่ใช้อินทรีย์แท้

บุญทวรรณ วิงวอน (2555 : 10) ได้ทำการศึกษาเกี่ยวกับการจัดห่วงโซ่อุปทานของวิสาหกิจชุมชนกลุ่มผักปลอดสารพิษของอำเภอลำปาง จังหวัดลำปางพบว่า วิสาหกิจชุมชนถือได้ว่า

เป็นกลไกฐานรากที่สำคัญหนึ่งของการพัฒนาท้องถิ่น ขณะเดียวกันพบว่า วิสาหกิจชุมชนมักพบปัญหาด้านการจัดการห่วงโซ่อุปทาน ทำให้ไม่สามารถพัฒนาขยายตัวและดำเนินกิจการไปได้อย่างมีประสิทธิภาพ การวิจัยนี้เป็นการวิจัยการประยุกต์และถ่ายทอดเทคนิคการบริหารจัดการ เพื่อการพัฒนาวิสาหกิจชุมชนกลุ่มผักปลอดสารพิษ ด้วยการวิเคราะห์บริบทชุมชนที่เป็นปัจจัยเสริมการค้นหาศักยภาพความพร้อมขององค์กร โดยใช้เทคนิค SWOT และค้นหารูปแบบการจัดการห่วงโซ่อุปทาน (Supply Chain Management Model – SCM Model) เพื่อพัฒนาวิสาหกิจชุมชนกลุ่มผักปลอดสารพิษ จากการวิเคราะห์ศักยภาพความพร้อมพบว่า วิสาหกิจชุมชนผักปลอดสารพิษมีจุดแข็งมากมายหลายด้าน รวมทั้งมีโอกาสที่ดี โดยเฉพาะในระดับจังหวัดมีนโยบายมุ่งส่งเสริมให้เป็นจังหวัดผักปลอดสารพิษ แต่มีจุดอ่อนและปัญหาอุปสรรคที่สำคัญ นั่นคือขาดการบริหารจัดการเชิงรุก และยังไม่มีการวางแผนในการแก้ปัญหาอุปสรรคทางด้านดินฟ้าอากาศและภัยธรรมชาติ ทำให้ผลผลิตเกิดความเสียหาย ไม่เพียงพอต่อการจำหน่าย และจากการใช้การมีส่วนร่วมของชุมชนในการถ่ายทอดและประยุกต์ใช้เทคนิคด้านการจัดการห่วงโซ่อุปทานกับวิสาหกิจชุมชน ทำให้ได้รูปแบบการจัดการห่วงโซ่อุปทาน ที่ส่งผลให้สมาชิกกลุ่มวิสาหกิจชุมชนมีกระบวนการคิดวิเคราะห์การทำงานแบบมีส่วนร่วม เกิดการวางแผนเป็นระบบตั้งแต่ก่อนการดำเนินการปลูกผักปลอดสารพิษ มีการดำเนินการตามแผน และทำการควบคุมปรับปรุงการดำเนินงานตามสภาพแวดล้อม และความต้องการของลูกค้าผ่านการประชุมกลุ่ม โดยยึดเป้าหมายของวิสาหกิจเป็นที่ตั้ง

ชลิตา เพียรสร้างได้ทำการวิจัยเรื่อง (2554 : บทคัดย่อ) “การพัฒนาเศรษฐกิจชุมชนตามแนวคิดเศรษฐกิจพอเพียง กรณีศึกษา: อำเภอสุวรรณภูมิ จังหวัดร้อยเอ็ด” การศึกษาในครั้งนี้มีวัตถุประสงค์เพื่อศึกษาปัจจัยที่เกี่ยวข้องกับการเศรษฐกิจชุมชน ทักษะคนดี ความรู้ความเข้าใจ และการนำแนวคิดเศรษฐกิจพอเพียงไปใช้ในการดำเนินชีวิตของประชาชนอำเภอสุวรรณภูมิ จังหวัดร้อยเอ็ด รวมไปถึงการศึกษาปัญหาและอุปสรรคในการดำเนินงานของเศรษฐกิจชุมชนอำเภอสุวรรณภูมิ จังหวัดร้อยเอ็ด พร้อมทั้งหาแนวทางในการแก้ไข ผู้ทำการศึกษาวิจัยได้ทำการคัดเลือกกลุ่มตัวอย่างจำนวน 7 กลุ่มตัวอย่าง แบบใช้วิจารณญาณ (Judgment Sampling) โดยที่ผู้ทำการศึกษาวิจัยจะเป็นผู้ระบุกลุ่มตัวอย่างที่ดีที่สุดที่เป็นไปตามวัตถุประสงค์ของการวิจัย และทำการวิเคราะห์ข้อมูลโดยใช้เทคนิค Content Analysis เป็นเทคนิคที่มุ่งเน้นไปยังการตีความหมายที่แท้จริงที่ผู้ถูกสัมภาษณ์ต้องการสื่อโดยอาศัยวิจารณญาณของผู้ทำวิจัยเป็นหลัก

จากผลการสัมภาษณ์กลุ่มตัวอย่างนั้นนำมาวิเคราะห์และพรรณนาความ รวมทั้งสังเคราะห์ข้อมูลที่ได้จากการสัมภาษณ์กลุ่มตัวอย่าง ตามประเด็นคำถามสามารถสรุปได้ ดังนี้

1. ปัจจัยที่มีผลต่อการนำเศรษฐกิจพอเพียงมาใช้ในอำเภอสุวรรณภูมิ จังหวัดร้อยเอ็ด พบว่า รายได้ เป็นปัจจัยที่ส่งผลต่อการนำเศรษฐกิจพอเพียงมาใช้มากที่สุด รองลงมา คือ อายุและระดับการศึกษา ส่วนเพศและสถานภาพสมรส ส่งผลต่อการนำแนวคิดเศรษฐกิจพอเพียงมาใช้น้อยที่สุด

2. ทศนคติ ความรู้ความเข้าใจ เกี่ยวกับเศรษฐกิจพอเพียง พบว่า กลุ่มตัวอย่างมีทัศนคติ ความรู้ความเข้าใจ เกี่ยวกับแนวคิดเศรษฐกิจพอเพียงของประชาชนอำเภอสุวรรณภูมิในระดับปานกลาง โดยเฉพาะประเด็นที่กลุ่มตัวอย่างเข้าใจมากที่สุด ได้แก่ ความพอประมาณ พออยู่ พอกิน รongลงมา ได้แก่ การที่เราไม่ทะเยอทะยานจนเกินความสามารถของตนเอง และการดำเนินชีวิตตามแนวทางสายกลาง นอกจากนี้ยังได้แสดงความคิดเห็นว่าเศรษฐกิจพอเพียงเป็นแนวคิดตามแนวทางพระราชดำริของพระบาทสมเด็จพระเจ้าอยู่หัวทรงมีไว้ให้แก่ประชาชนชาวไทย ส่วนการดำเนินชีวิตตามแนวทางเศรษฐกิจพอเพียง ส่วนใหญ่เป็นการวางแผนการใช้จ่าย และการปลูกพืชผักสวนครัวไว้กินเองในครัวเรือน ในส่วนการประกอบอาชีพจะนำมาใช้ในด้านเกษตร ส่งเสริมกลุ่มอาชีพที่มีอยู่เดิม และในแง่ของความสัมพันธ์ในชุมชน กลุ่มตัวอย่างมีการรวมกลุ่มต่าง ๆ เพื่อทำกิจกรรมร่วมกัน ทำให้มีความสามัคคี เอื้อเฟื้อเผื่อแผ่ ช่วยเหลือเกื้อกูลกัน ไม่ทอดทิ้งกัน แม้กลุ่มตัวอย่างมีปัญหาบ้างในบางส่วน คือ การขาดงบประมาณ และขาดความรู้ในการดำเนินงาน ซึ่งจะต้องได้รับความร่วมมือจากภาครัฐ องค์กรเอกชน และคนในชุมชน ร่วมกันแก้ไขปัญหา เมื่อกลุ่มตัวอย่างได้นำแนวคิดเศรษฐกิจพอเพียงมาใช้ทำให้ชีวิตการเป็นอยู่ของคนในชุมชนดีขึ้น มีระบบการจัดการ การวางแผนการใช้จ่าย และมีการนำเอามาประยุกต์ใช้กับชีวิตประจำวัน

ชฎากาญจน์ เจริญรบ และคณะ ได้ทำการวิจัยเรื่อง “การพัฒนาวิสาหกิจชุมชนตามแนวเศรษฐกิจพอเพียง” (2551 : 1-5) วัตถุประสงค์การวิจัย คือ 1. เพื่อศึกษารูปแบบการส่งเสริมและพัฒนาวิสาหกิจชุมชนตามแนวเศรษฐกิจพอเพียง 2. เพื่อพัฒนาวิสาหกิจชุมชนตามแนวเศรษฐกิจพอเพียงวิธีการศึกษาวิจัย คณะผู้วิจัย ได้กำหนดวิธีการดำเนินการวิจัยแบบผสมผสานทั้งการวิจัยเชิงปริมาณและเชิงคุณภาพ โดยดำเนินการศึกษาข้อมูลพื้นฐานเกี่ยวกับการใช้หลักปรัชญาของแนวเศรษฐกิจพอเพียงของกลุ่มวิสาหกิจชุมชน โดยการสนทนากลุ่มและการสัมภาษณ์ผู้ทรงคุณวุฒิ โดยใช้แบบสัมภาษณ์แนวทางการส่งเสริมวิสาหกิจชุมชนตามแนวทางเศรษฐกิจพอเพียง

ผลการวิจัย พบว่า กลุ่มวิสาหกิจชุมชน อำเภอพระสมุทรเจดีย์ จังหวัดสมุทรปราการ มีผลการปฏิบัติตามตัวบ่งชี้ของแนวเศรษฐกิจพอเพียง จากผลการประเมินตามตัวชี้วัด พบว่า 1. กลุ่มวิสาหกิจชุมชนที่มีกิจกรรมตามตัวชี้วัดน้อยที่สุดจำนวน 5 รายการคือ ด้านการประหยัด ด้านการสืบทอดภูมิปัญญาท้องถิ่น ด้านการอนุรักษ์ และด้านเอื้ออารีต่อกัน โดยประเมินตัวชี้วัดที่ไม่มีการดำเนินการ ได้แก่ การลดรายจ่าย การประหยัด ส่วนตัวชี้วัดที่มีการดำเนินการเพียงรายการเดียวคือ ด้านการเรียนรู้ ชุมชนมีการเรียนรู้ปรัชญาเศรษฐกิจพอเพียงในชีวิตประจำวัน ขาดรายการชุมชนมีการสืบทอดและใช้ภูมิปัญญาท้องถิ่น ตัวชี้วัดด้านอนุรักษ์สิ่งแวดล้อมและใช้ทรัพยากรธรรมชาติอย่างยั่งยืน มีการดำเนินกิจกรรมในรายการชุมชนปลูกต้นไม้ร่มรื่นเป็นหมู่บ้านน้อยอยู่ ขาดกิจกรรมในรายการชุมชนใช้วัตถุดิบอย่างยั่งยืนในการประกอบอาชีพ ตัวชี้วัดด้านเอื้ออารีต่อกัน ขาดในเรื่องชุมชนรู้จักสามัคคี มีเพียงกิจกรรมในรายการประเมินชุมชน มีการดูแลช่วยเหลือคนจน คนด้อยโอกาส

และคนประสบปัญหา 2. รายการประเมินที่กลุ่มวิสาหกิจไม่ปรากฏมากที่สุด คือ รายการครัวเรือนมีการออมทรัพย์ และชุมชนปลูกต้นไม้ร่มรื่นเป็นหมู่บ้านน่าอยู่มีเพียง 4 กลุ่มเท่านั้นที่ผ่านรายการดังกล่าวคือ กลุ่มแม่บ้านคลองพระราม กลุ่มแม่บ้านคลองสวน กลุ่มแม่บ้านคลองยายหลี่ และกลุ่มคู่สร้างคู่สม

มหาวิทยาลัยราชภัฏธนบุรี