

บทที่ 1

บทนำ

ความเป็นมาและคำสำคัญของปัญหา

การพัฒนาประเทศในระยะแผนพัฒนาฯ ฉบับที่ 11 (พ.ศ.2555-2559) มีแนวคิดยังคงยึดหลัก “ปรัชญาของเศรษฐกิจพอเพียง” และ “คนเป็นศูนย์กลางของการพัฒนา” รวมทั้ง “สร้างสมดุลการพัฒนา” ในทุกมิติ และขับเคลื่อนให้บังเกิดผลในทางปฏิบัติที่ชัดเจนยิ่งขึ้นในทุกระดับ เพื่อให้การพัฒนาและบริหารประเทศเป็นไปบนทางสายกลาง เชื่อมโยงทุกมิติของการพัฒนาอย่างบูรณาการ ทั้งคน สังคม เศรษฐกิจ สิ่งแวดล้อมและการเมือง โดยมีการวิเคราะห์ห่ออย่าง “มีเหตุผล” และใช้หลัก “ความพอประมาณ” ให้เกิดความสมดุลระหว่างมิติทางวัตถุกับจิตใจของคนในชาติ ความสมดุลระหว่างความสามารถในการพึ่งตนเองกับการแข่งขันในเวทีโลก ความสมดุลระหว่างสังคมกับเมืองเตรียม “ระบบภูมิคุ้มกัน” ด้วยการบริหารจัดการความเสี่ยงให้เพียงพอ พร้อมรับผลกระทบจากการเปลี่ยนแปลงทั้งภายนอกและภายในประเทศ (สำนักงานพัฒนาการเศรษฐกิจและสังคมแห่งชาติ, 2555) ซึ่งช่วงแผนพัฒนาฯ ฉบับที่ 11 นี้ ประเทศไทยจะเผชิญกับการเปลี่ยนแปลงระดับโลก จากข้อตกลงทางการค้าระหว่างประเทศต่างๆ และการเข้าสู่การรวมกลุ่มเศรษฐกิจประชาคมอาเซียน (ASEAN Economic Community) ปี พ.ศ.2558 รวมทั้งกฎกติกาใหม่ ได้แก่ กฎระเบียบด้านการค้า และการลงทุนที่เน้นความโปร่งใส มีการนำเงื่อนไขด้านสิ่งแวดล้อม และการแก้ไขปัญหาโลกร้อนมา กีดกันการค้าเพิ่มขึ้น ในขณะที่ระบบเศรษฐกิจของไทยพึ่งพาทั้งการส่งออก การลงทุน และการนำเข้าพลังงานจากต่างประเทศอย่างมาก การขยายตัวทางเศรษฐกิจยังขึ้นอยู่กับปัจจัยการผลิตดั้งเดิม และแรงงานราคาถูกที่ผลิตภาพการผลิตต่ำ ประชาชนระดับฐานรากส่วนใหญ่อยู่ในภาคเกษตรมีรายได้น้อย ยากจน และมีปัญหาหนี้สิน โดยมีเป้าหมายการพัฒนาหลัก คือ การเพิ่มขีดความสามารถในการแข่งขันทางเศรษฐกิจของประเทศ เพิ่มมูลค่าผลิตภัณฑ์ของวิสาหกิจขนาดกลาง และขนาดย่อมต่อผลิตภัณฑ์มวลรวมในประเทศให้มีสัดส่วน ไม่ต่ำกว่าร้อยละ 40.0 (สำนักงานคณะกรรมการเศรษฐกิจและสังคมแห่งชาติ, 2555, น.22)

สำนักงานคณะกรรมการการวิจัยแห่งชาติ (2557) ได้กำหนดนโยบายการวิจัยด้านการประยุกต์ใช้เศรษฐกิจพอเพียง ให้มีความสำคัญกับการวิจัยด้านการสร้างจิตสำนึกของประชาชนในทุก ระดับเพื่อให้เกิดความเข้าใจ และดำเนินชีวิตตามแนวทางเศรษฐกิจพอเพียง เพื่อนำไปสู่การขับเคลื่อนการพัฒนาประเทศไปสู่แนวทางเศรษฐกิจพอเพียงในที่สุด การนำปรัชญาของเศรษฐกิจ

พอเพียงมาเป็นแนวทางในการพัฒนานวัตกรรมและองค์ความรู้ที่เป็นพื้นฐานของประเทศไทย ควบคู่ไปกับการประยุกต์ใช้ภูมิปัญญาท้องถิ่นเพื่อคุณภาพชีวิตที่ดี เสริมสร้างความมั่นคงในการดำรงชีวิตที่สามารถจัดการความทุกข์ยาก ตลอดจนการพัฒนาเศรษฐกิจชุมชนอย่างยั่งยืน รวมทั้งการต่อยอดภูมิปัญญาให้เกิดกิจกรรมทางเศรษฐกิจ ตลอดจนการจัดการงานและอาชีพในขนาดของสังคมไทย มีการพัฒนาประเทศตามปรัชญาของเศรษฐกิจพอเพียงในที่สุด จุดเริ่มต้นของการพัฒนาตามแนวทางเศรษฐกิจพอเพียง คือ การฟื้นฟูเศรษฐกิจ ชุมชนท้องถิ่น ตั้งแต่ขั้นการฟื้นฟูและขยายเครือข่ายเกษตรกรรมยั่งยืน อันเป็นการพัฒนาขีดความสามารถในการผลิตและบริโภคอย่างพออยู่พอกินไปจนถึงการแปรรูปอุตสาหกรรมครัวเรือน สร้างอาชีพ และทักษะวิชาการ ซึ่งเป็นการพัฒนาที่ละขั้นตอนเป็นลำดับในเรื่องต่างๆ รวมถึงเทคโนโลยีที่ค่อยๆ พัฒนาขึ้นมาจากฐานทรัพยากรและภูมิปัญญาที่มีอยู่ในชาติและที่จะเรียนรู้จากโลกภายนอกด้วย

วิสาหกิจชุมชนเป็นหน่วยธุรกิจขนาดเล็กที่สุดที่จะเป็นฐานรากของการพัฒนาเศรษฐกิจอย่างยั่งยืนตามนโยบายข้างต้น ทำการประกอบการโดยชุมชนเพื่อการจัดการทุนของชุมชนอย่างสร้างสรรค์และพึ่งตนเอง ปกติจะเป็นรูปแบบการประกอบการขนาดย่อม (small community enterprise) ที่มีสมาชิกมากกว่า 15 คน และขนาดจิ๋ว (micro community enterprise) ซึ่งจะมีสมาชิกอยู่ระหว่าง 5 ถึง 15 คน การที่จะจัดการทุนของชุมชน ได้แก่ ทุนมนุษย์ ทุนทางวัตถุ ทุนทางสังคม และทุนทรัพยากรธรรมชาติ ดิน น้ำ ป่า ทุนที่เป็นผลผลิต เช่น ภูมิปัญญาท้องถิ่น ประเพณี วัฒนธรรม ความเป็นเครือญาติพี่น้อง และความไว้วางใจซึ่งกันและกันในชุมชน การจัดการทุนเหล่านี้ต้องมีประสิทธิภาพและประสิทธิผล จึงต้องการวิธีการจัดการ ซึ่งไม่แตกต่างจากธุรกิจทั่วไป และบางครั้งต้องแข่งขันกับธุรกิจของบริษัทเอกชน และบริษัทมหาชน วิสาหกิจชุมชน นอกจากจำเป็นต้องใช้ความร่วมมือทำกิจกรรมเพื่อพึ่งตนเอง รวมทั้งเป้าหมายเพื่อความอยู่รอด แต่ยังคงต้องบริหารจัดการเกี่ยวข้องกับการตลาด การผลิต และสร้างผลกำไรจากการดำเนินงาน รวมทั้งการจัดการทรัพยากรอย่างสมดุล งานวิจัยด้านการประยุกต์ใช้เศรษฐกิจพอเพียงดังกล่าวจะเป็นประโยชน์อย่างยิ่งในการขับเคลื่อนวิสาหกิจชุมชนให้มีแนวทางการจัดการตามปรัชญาเศรษฐกิจพอเพียงให้สามารถพึ่งตนเองและเติบโตอย่างมั่นคง ดังเช่น งานวิจัยของ อภิชัย พันธเสน และคณะ (2545, น.28-29, น.38-50) ทำการสำรวจกลุ่มธุรกิจชุมชนทั่วประเทศ พบว่า มีการดำเนินงานตามปรัชญาเศรษฐกิจพอเพียง 9 ข้อ ใกล้เคียงกับเป้าหมายที่กำหนด ได้แก่

- 1) การใช้เทคโนโลยีที่เหมาะสม
- 2) เน้นการใช้วัสดุทุกชนิดอย่างประหยัดและได้ประโยชน์คุ้มค่า
- 3) เน้นการสร้างงานเป็นหลัก โดยไม่ใช้เครื่องจักรมาแทนแรงงานโดยไม่จำเป็น ยกเว้นถ้าไม่ทำเช่นนั้นผลิตภัณฑ์จะเสียหาย
- 4) มีการผลิตที่สอดคล้องกับความสามารถในการบริหารจัดการ

- 5) ไม่ควรโลกเกินไปหรือมุ่งกำไรระยะสั้นเป็นหลัก
- 6) มีความซื่อสัตย์ในการประกอบการ ไม่เอาเปรียบผู้บริโภคแรงงาน และผู้จำหน่ายวัตถุดิบ
- 7) กระจายความเสี่ยงโดยมีผลิตภัณฑ์ที่หลากหลาย หรือมีความสามารถในการปรับเปลี่ยนผลผลิตให้สอดคล้องกับความต้องการของตลาดได้
- 8) มีการบริหารความเสี่ยงต่ำ โดยมุ่งใช้เงินทุนภายในกลุ่มเป็นหลัก โดยไม่ก่อกวนเงินเกินความสามารถในการจัดการ
- 9) ใช้วัตถุดิบในท้องถิ่น และผลิตสินค้าที่ตอบสนองตลาดในท้องถิ่น ภูมิภาค และตลาดต่างประเทศ

ต่อมามงานวิจัยเรื่อง การประยุกต์พระราชดำริเศรษฐกิจพอเพียงกับอุตสาหกรรมขนาดกลาง และขนาดย่อม ของอภิรัชย์ พันธเสน และคณะ (2550, น.42(5), น.171(9)) ซึ่งให้เห็นว่าแนวคิดเศรษฐกิจพอเพียงที่มีหลักการดำเนินงานตามหลักเศรษฐกิจพอเพียง 9 ข้อ ตามที่ได้อ้างอิงข้างต้นนั้นสามารถประยุกต์ใช้กับเศรษฐกิจทุกสาขา ข้อสังเกตที่สำคัญอีกประการหนึ่งก็คือเศรษฐกิจพอเพียงนั้นได้ครอบคลุมหลักการของบริษัทภิบาล (good corporate governance) ที่เน้นในเรื่องความเป็นธรรมของผู้มีส่วนได้ส่วนเสียทุกฝ่าย (equality) ความโปร่งใสในการบริหารจัดการ (transparency) และความรับผิดชอบอย่างมีคุณธรรม (accountability) แต่เศรษฐกิจพอเพียงนั้นได้ก้าวไปไกลกว่าที่เน้นการบริหารจัดการอย่างประหยัด และประสิทธิภาพสูงสุด และเน้นความไม่โลภพร้อมกันด้วย เพื่อการพัฒนาที่ยั่งยืนของอุตสาหกรรมและของประเทศโดยส่วนรวม ดังนั้นในกรณีของประเทศไทยจึงควรเน้นการดำเนินธุรกิจใ้แนวเศรษฐกิจพอเพียงแทนที่จะตามแนวคิดบริษัทภิบาลซึ่งเป็นแนวคิดที่มีรากฐานจากอารยธรรมตะวันตก

รวมทั้งคณะอนุกรรมการขับเคลื่อนเศรษฐกิจพอเพียงได้ร่วมกับสถาบันบัณฑิตพัฒนบริหารศาสตร์ (สำนักงานคณะกรรมการพัฒนาเศรษฐกิจและสังคมแห่งชาติ, 2551, น.121-126) ศึกษาการประยุกต์ใช้ปรัชญาของเศรษฐกิจพอเพียงกับธุรกิจเอกชน ผลการศึกษาในเบื้องต้น พบว่าหลักปรัชญาของเศรษฐกิจพอเพียงสามารถนำมาประยุกต์ใช้กับการบริหารงานของธุรกิจ และเป็นหลักในการบริหารความเสี่ยงของภาคธุรกิจ เพราะว่าหลักการของการมีภูมิคุ้มกันที่ดี หรือห่วงที่สาม คือ การบริหารความเสี่ยง หรือที่ศัพท์เทคนิค เรียกว่า การบริหารจัดการความเสี่ยง (risk management) ซึ่งเป็นที่ยอมรับกันในการบริหารจัดการสมัยใหม่ แนวทางการบริหารความเสี่ยงที่ธุรกิจเอกชนควรจะนำมาใช้ประกอบด้วย 3 ขั้นตอน ได้แก่

ขั้นที่หนึ่ง ต้องมีการวิเคราะห์และบ่งชี้ว่า อะไรคือความเสี่ยง โอกาสที่ความเสี่ยงจะเกิดขึ้นมากน้อยแค่ไหน และกระทบธุรกิจของเราอย่างไร

ขั้นที่สอง ต้องประเมินว่า ผลกระทบจากความเสี่ยงนั้นรุนแรงแค่ไหน ธุรกิจมีขีดความสามารถจะรับได้เพียงใด

ขั้นที่สาม ต้องกำหนดกรอบในการดูแลความเสี่ยง ซึ่งมีหลายวิธี เช่น ถ้ายโอนออกไปของบางอย่างเราไม่ถนัด เราก็อย่าทำเอง ใช้จ้างคนอื่นทำ หรือใช้บริการประกันความเสี่ยง ซึ่งอาจจะต้องเสี่ยงเงินนิดหน่อย หรืออีกวิธีหนึ่งคือ ทุเลาความเสี่ยง มีผลกระทบอะไรก็มามาตรการมารองรับให้ทุเลาผลกระทบน้อยลงไป หรือถ้าจำเป็นจริงๆก็อาจจะหลีกเลี่ยงไปเลย ว่า อย่าไปเสี่ยงทำในธุรกิจหรือกิจกรรมนั้น เพราะว่าเรารับไม่ได้

ทั้งนี้ แนวความคิดของการบริหารความเสี่ยงเริ่มมีการพัฒนาและการผลักดันให้เป็นแนวทางของกระบวนการจัดการแบบองค์รวมขององค์การต่างๆ ดังเช่น กระทรวงอุตสาหกรรมได้ประกาศใช้ประกาศกระทรวงฉบับที่ 4429 (2555) เรื่องกำหนดมาตรฐานผลิตภัณฑ์อุตสาหกรรมหลักการและแนวทางการบริหารความเสี่ยง โดยกำหนดให้เป็นมาตรฐานอุตสาหกรรม (มอก. 31000-2555) ซึ่งเป็นหลักการและแนวทางการบริหารความเสี่ยง และอธิบายถึงความสำเร็จของการบริหารความเสี่ยงจะขึ้นอยู่กับกำหนดยุทธศาสตร์การบริหารความเสี่ยงที่มีประสิทธิภาพผล จะช่วยทำให้เกิดรากฐานและการจัดการที่จะปลูกฝังเข้าไปในทุกระดับขององค์การ (กระทรวงอุตสาหกรรม, 2555) ซึ่งสามารถใช้เป็นเข็มทิศนำทางให้้องค์การมีการบริหารปัจจัย การดำเนินงาน และควบคุมกิจกรรมระหว่างกระบวนการ รวมทั้งกระบวนการ การดำเนินงานต่างๆ โดยลดมูลเหตุแต่ละโอกาสที่้องค์การจะเกิดความเสี่ยงหายเพื่อให้ระดับและขนาดของความเสี่ยงหายที่จะเกิดขึ้นในอนาคตอยู่ในระดับที่้องค์การยอมรับได้ ประเมินได้ ควบคุมและตรวจสอบได้อย่างมีระบบ โดยคำนึงถึงการบรรลุเป้าหมายของ้องค์การเป็นสำคัญ รวมทั้งกระทรวงอุตสาหกรรม (2556) ได้จัดทำมาตรฐานผลิตภัณฑ์อุตสาหกรรม มอก.9999 เล่ม 1-2556 กำหนดแนวทางเศรษฐกิจพอเพียงภาคอุตสาหกรรม ซึ่งทั้ง 2 แนวทางจะเกิดประโยชน์อย่างยิ่ง หากมีการบูรณาการการบริหารความเสี่ยงที่สามารถนำมาใช้งานได้โดยเฉพาะกับชุมชนชนบทของไทยเป็นการบริหารความเสี่ยงตามแนวทางปรัชญาเศรษฐกิจพอเพียงของวิสาหกิจชุมชนที่เป็นหน่วยธุรกิจฐานรากที่แท้จริงของสังคมเกษตรกรไทยผนวกกับการศึกษาวิจัยการพัฒนาต้นแบบการประเมินความเสี่ยงตามปรัชญาเศรษฐกิจพอเพียง โดยการ บูรณาการความเสี่ยงทางธุรกิจและบริบทของวิสาหกิจชุมชน ขณะนี้ได้มีการสร้างผลผลิตขั้นสุดท้าย (final product) ของตัวแบบประเมินความเสี่ยงตามแนวปรัชญาเศรษฐกิจพอเพียง (Risk Assessment Management Sufficiency Economy Philosophy : RAM-SEP) ซึ่งได้มีการศึกษาวิจัยและพัฒนามาตั้งแต่ พ.ศ.2556 (วรารัตน์ เขียวโพรี, 2558)

จากที่กล่าวมาข้างต้น การสร้างองค์ความรู้และเครื่องมือในการน้อมนำปรัชญาเศรษฐกิจพอเพียงไปใช้ปฏิบัติได้จริง รวมทั้งการต่อยอดความรู้ที่มีอยู่ให้สามารถนำไปใช้อย่างกว้างขวาง และการนำไปใช้ประโยชน์ได้อย่างเป็นรูปธรรม ซึ่งจะเป็นส่วนช่วยขับเคลื่อนการพัฒนาประเทศด้านต่างๆ

อย่างมั่นคงและยั่งยืน ดังนั้น หากมีการพัฒนาแนวความคิดแบบต่อยอดจากตัวแบบประเมินความเสี่ยงซึ่งได้มีการศึกษาวิจัยด้วยระเบียบวิธีวิจัยแบบการวิจัยและพัฒนา (R&D research methodology) มาสู่แนวความคิดในการบริหารความเสี่ยงตามแนวทางปรัชญาของเศรษฐกิจพอเพียงสำหรับวิสาหกิจชุมชนโดยกระบวนการศึกษาวิจัยเพื่อสร้างองค์ความรู้ ซึ่งจะเป็นเครื่องมือบริหารความเสี่ยงสำหรับวิสาหกิจชุมชนที่เป็นรูปธรรม สมเหตุสมผล และมีการสร้างภูมิคุ้มกัน ซึ่งจะนำไปเป็นแนวทางที่จะลดหรือข้อความเสี่ยงของการดำเนินงานของวิสาหกิจชุมชนได้ รวมถึงการสร้าง ความเข้มแข็งและสามัคคีในชุมชน และมีการแลกเปลี่ยนทรัพยากรชุมชนอย่างยั่งยืนและจะก่อให้เกิด ประโยชน์สูงสุดต่อวิสาหกิจชุมชนได้ในอนาคต

วัตถุประสงค์

1. เพื่อศึกษาการบริหารความเสี่ยงตามปรัชญาของเศรษฐกิจพอเพียงของวิสาหกิจชุมชนในกรุงเทพมหานคร
2. เพื่อพัฒนารูปแบบการบริหารความเสี่ยงตามปรัชญาของเศรษฐกิจพอเพียงของวิสาหกิจชุมชนในกรุงเทพมหานคร

ขอบเขตของการวิจัย

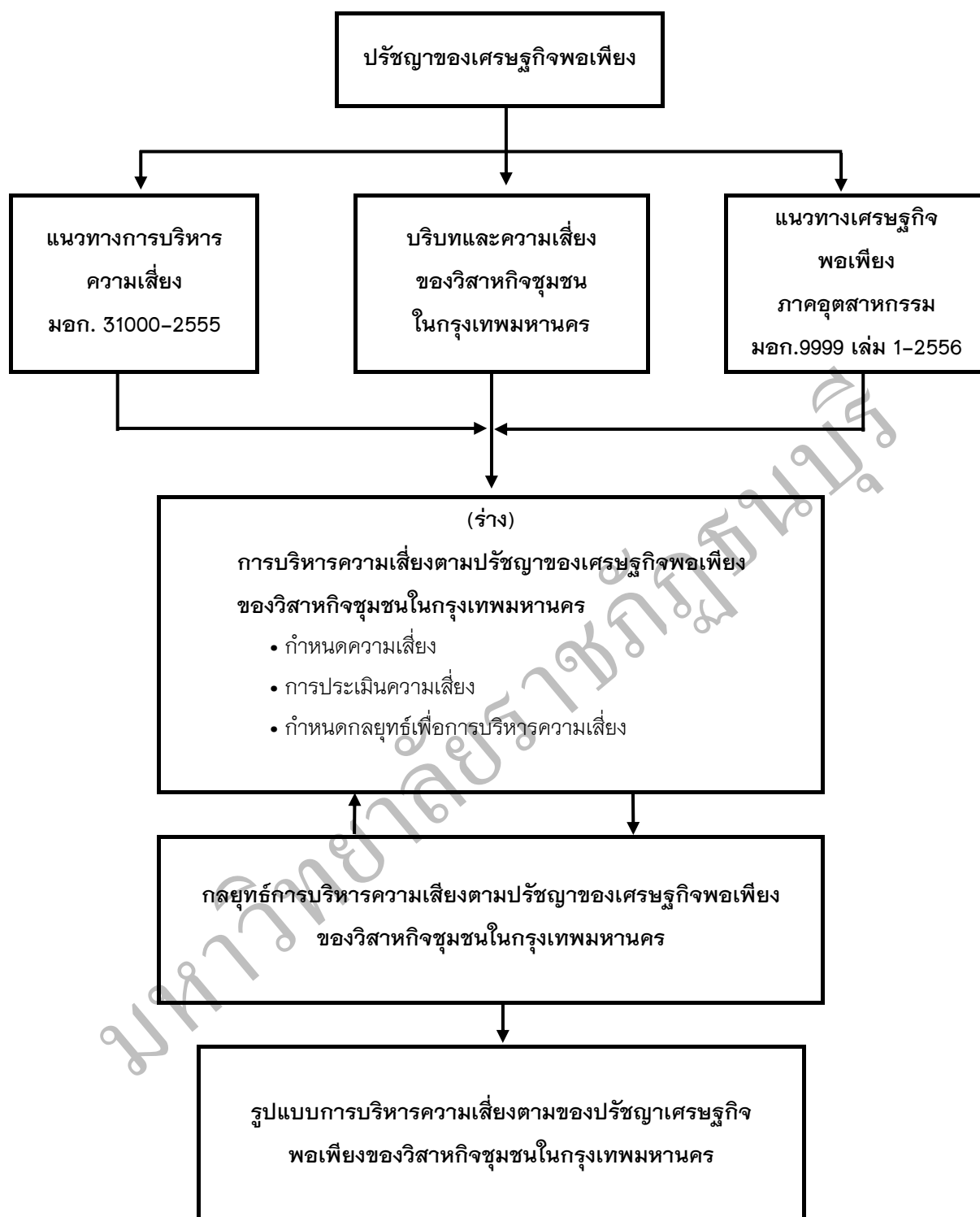
1. **ขอบเขตด้านเนื้อหา** ประกอบด้วย
 - 1.1 แนวความคิดการบริหารความเสี่ยงตามปรัชญาของเศรษฐกิจพอเพียงสำหรับวิสาหกิจชุมชน
 - 1.2 การประยุกต์ปรัชญาของเศรษฐกิจพอเพียงร่วมกับการบริหารความเสี่ยงองค์กร
2. **ขอบเขตด้านประชากร**
ประชากรของการวิจัย คือ วิสาหกิจชุมชน พื้นที่ฝั่งธนบุรี จำนวน 138 แห่ง
3. **ขอบเขตด้านพื้นที่** พื้นที่ดำเนินการ คือ พื้นที่ที่เป็นที่ตั้งของวิสาหกิจชุมชน กรุงเทพมหานคร สำหรับการวิจัยนี้จะเลือกพื้นที่ฝั่งธนบุรี (Thonburi Area) ประกอบด้วย 15 เขต ได้แก่
 - 1) เขตธนบุรี
 - 2) เขตบางกอกใหญ่
 - 3) เขตคลองสาน
 - 4) เขตตลิ่งชัน

- 5) เขตบางกอกน้อย
- 6) เขตบางขุนเทียน
- 7) เขตภาษีเจริญ
- 8) เขตหนองแขม
- 9) เขตราชบุรีบูรณะ
- 10) เขตบางพลัด
- 11) เขตจอมทอง
- 12) เขตบางแค
- 13) เขตทวีวัฒนา
- 14) เขตทุ่งครุ
- 15) เขตบางบอน

4. ขอบเขตด้านเวลา ระยะเวลาการวิจัย ดำเนินการวิจัยระหว่าง 1 พฤศจิกายน 2558 ถึง 31 ตุลาคม 2559

กรอบแนวคิดการวิจัย

การวิจัยได้น้อมนำปรัชญาของเศรษฐกิจพอเพียงเป็นกรอบคณมแนวคิดการบริหารความเสี่ยง มอก.31000-2555 และแนวทางเศรษฐกิจพอเพียงภาคอุตสาหกรรม มอก.9999 เล่ม 1-2556 บูรณาการ บริบทและความเสี่ยงของวิสาหกิจชุมชน เพื่อพัฒนารูปแบบการบริหารความเสี่ยงตามปรัชญาของเศรษฐกิจพอเพียงของวิสาหกิจชุมชนในกรุงเทพมหานคร ดังภาพ 1



ภาพ 1 กรอบแนวคิดการวิจัย

ประโยชน์ที่ได้รับ

1. ด้านการบริหารจัดการ วิสาหกิจชุมชนในพื้นที่เป้าหมาย สามารถนำรูปแบบบริหารความเสี่ยงตามแนวปรัชญาของเศรษฐกิจพอเพียงไปใช้ได้ โดยนำแนวทางปฏิบัติและกลยุทธ์ที่เสนอแนะไว้ไปใช้เพื่อขจัดและลดความเสี่ยงสำหรับวิสาหกิจชุมชนนั้น
2. ด้านสังคมและชุมชน คณะกรรมการและสมาชิกวิสาหกิจชุมชน ผู้นำชุมชน หน่วยงานองค์กรปกครองส่วนท้องถิ่น เกษตรจังหวัด เกษตรอำเภอ และผู้ที่เกี่ยวข้อง นำรูปแบบบริหารความเสี่ยงตามแนวปรัชญาของเศรษฐกิจพอเพียงไปใช้ในการบริหารจัดการโดยรวมทั่วองค์กร และสร้างคุณค่าของทรัพยากรชุมชนเพื่อความยั่งยืนได้
3. ด้านวิชาการ สถาบันการศึกษานำองค์ความรู้ไปใช้ในการต่อยอดการบริหารธุรกิจตามแนวปรัชญาเศรษฐกิจพอเพียงสำหรับองค์กรในระดับต่างๆ
4. ด้านนโยบาย สามารถนำหลักปรัชญาของเศรษฐกิจพอเพียงไปขยายผลสู่กิจกรรมต่างๆ ของชุมชนและวิสาหกิจชุมชนได้