

## บทที่ 4

### ผลการวิเคราะห์ข้อมูล

การศึกษาครั้งนี้ ผู้วิจัยได้เสนอผลการวิเคราะห์ข้อมูล ความสัมพันธ์ระหว่างภาวะผู้นำ การเปลี่ยนแปลงกับการบริหารคุณภาพทั้งองค์การของผู้บริหาร โรงเรียนสองภาษาเอกชน เขต กรุงเทพมหานคร ผลการวิเคราะห์นำเสนอต่อไปนี้

#### สัญลักษณ์ที่ใช้ในการวิเคราะห์ข้อมูล

ในการวิเคราะห์ข้อมูลครั้งนี้ ผู้วิจัยใช้สัญลักษณ์ทางสถิติในการวิเคราะห์ข้อมูลดังนี้

|           |     |                                             |
|-----------|-----|---------------------------------------------|
| X         | แทน | ภาวะผู้นำการเปลี่ยนแปลง                     |
| $X_1$     | แทน | การมีอิทธิพลอย่างมีอุดมการณ์                |
| $X_2$     | แทน | การสร้างแรงบันดาลใจ                         |
| $X_3$     | แทน | การกระตุ้นทางปัญญา                          |
| $X_4$     | แทน | การคำนึงถึงความเป็นปัจเจกบุคคล              |
| Y         | แทน | การบริหารคุณภาพทั่วทั้งองค์การ              |
| $Y_1$     | แทน | ภาวะผู้นำของผู้บริหารโรงเรียน               |
| $Y_2$     | แทน | กลยุทธ์และการวางแผนปฏิบัติงาน               |
| $Y_3$     | แทน | การพัฒนาและการจัดการทรัพยากรมนุษย์          |
| $Y_4$     | แทน | สารสนเทศและการวิเคราะห์                     |
| $Y_5$     | แทน | กลุ่มวิชาการและทีมงานในโรงเรียน             |
| $Y_6$     | แทน | กระบวนการบริหารจัดการ                       |
| $Y_7$     | แทน | ผลการดำเนินงานของโรงเรียน                   |
| $\bar{X}$ | แทน | ค่าเฉลี่ย (Arithmetic Mean)                 |
| SD        | แทน | ค่าส่วนเบี่ยงเบนมาตรฐาน(Standard Deviation) |
| n         | แทน | จำนวนคนในกลุ่มตัวอย่างแต่ละตัวแปร           |
| r         | แทน | ค่าสัมประสิทธิ์สหสัมพันธ์                   |

## การวิเคราะห์ข้อมูล

ผู้วิจัยได้ดำเนินการวิเคราะห์ข้อมูลโดยแบ่งเป็น 3 ตอน ดังนี้

ตอนที่ 1 ภาวะผู้นำการเปลี่ยนแปลงของผู้บริหารโรงเรียนสองภาษาเอกชน เขต  
กรุงเทพมหานคร

ตอนที่ 2 การบริหารคุณภาพทั้งองค์การของผู้บริหารโรงเรียนสองภาษาเอกชน เขต  
กรุงเทพมหานคร

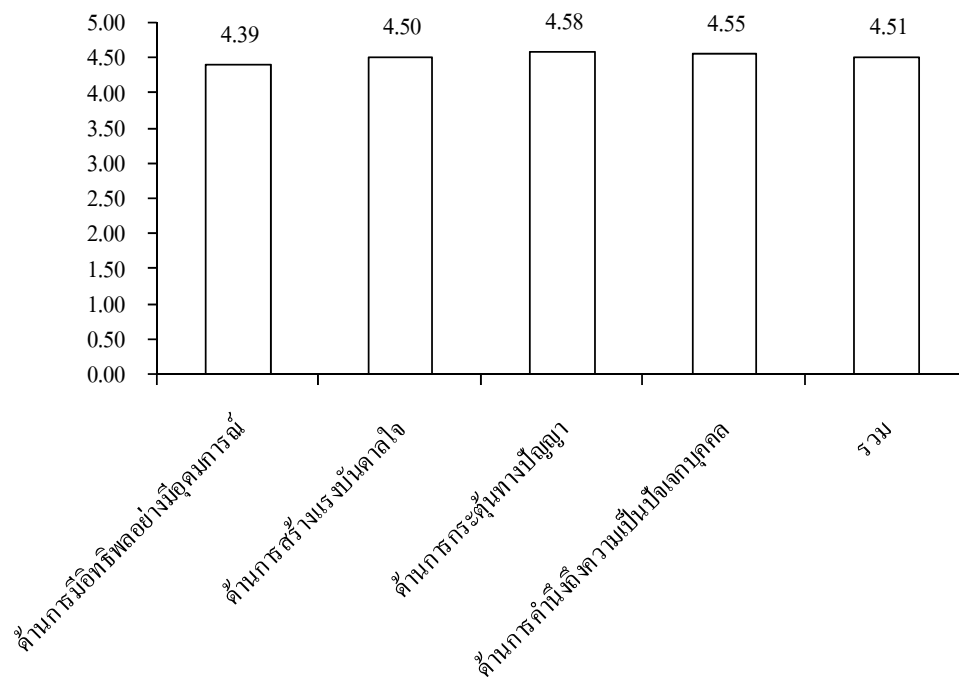
ตอนที่ 3 ความสัมพันธ์ระหว่างภาวะผู้นำการเปลี่ยนแปลงกับการบริหารคุณภาพทั้ง  
องค์การของผู้บริหารโรงเรียนสองภาษาเอกชน เขตกรุงเทพมหานคร

### ตอนที่ 1 ภาวะผู้นำการเปลี่ยนแปลงของผู้บริหารโรงเรียนสองภาษาเอกชน เขต กรุงเทพมหานคร

ตารางที่ 4.1 ระดับภาวะผู้นำการเปลี่ยนแปลงของผู้บริหารโรงเรียนสองภาษาเอกชน เขต  
กรุงเทพมหานคร ในภาพรวม

| ด้าน | ภาวะผู้นำการเปลี่ยนแปลงของผู้บริหาร | $\bar{X}$ | SD   | ระดับภาวะผู้นำ |
|------|-------------------------------------|-----------|------|----------------|
| 1    | ด้านการมีอิทธิพลอย่างมีอุดมการณ์    | 4.39      | 0.58 | มาก            |
| 2    | ด้านการสร้างแรงบันดาลใจ             | 4.50      | 0.58 | มาก            |
| 3    | ด้านการกระตุ้นทางปัญญา              | 4.58      | 0.55 | มากที่สุด      |
| 4    | ด้านการคำนึงถึงความเป็นปัจเจกบุคคล  | 4.55      | 0.52 | มากที่สุด      |
| รวม  |                                     | 4.51      | 0.55 | มากที่สุด      |

จากตารางที่ 4.1 พบว่า ระดับภาวะผู้นำการเปลี่ยนแปลงของผู้บริหารโรงเรียนสองภาษา  
เอกชน เขตกรุงเทพมหานคร ในภาพรวม พบว่า ความคิดเห็นของครูอยู่ในระดับมากที่สุด ( $\bar{X} =$   
4.51) โดยพิจารณา 4 ด้าน เรียงลำดับจากมากที่สุดลงมา คือ ด้านการกระตุ้นทางปัญญา ( $\bar{X} =$   
4.58) ด้านการคำนึงถึงความเป็นปัจเจกบุคคล ( $\bar{X} = 4.55$ ) ด้านการสร้างแรงบันดาลใจ ( $\bar{X} = 4.50$ ) ด้าน  
การมีอิทธิพลอย่างมีอุดมการณ์ ( $\bar{X} = 4.39$ ) ดังแสดงเป็นภาพประกอบดังต่อไปนี้



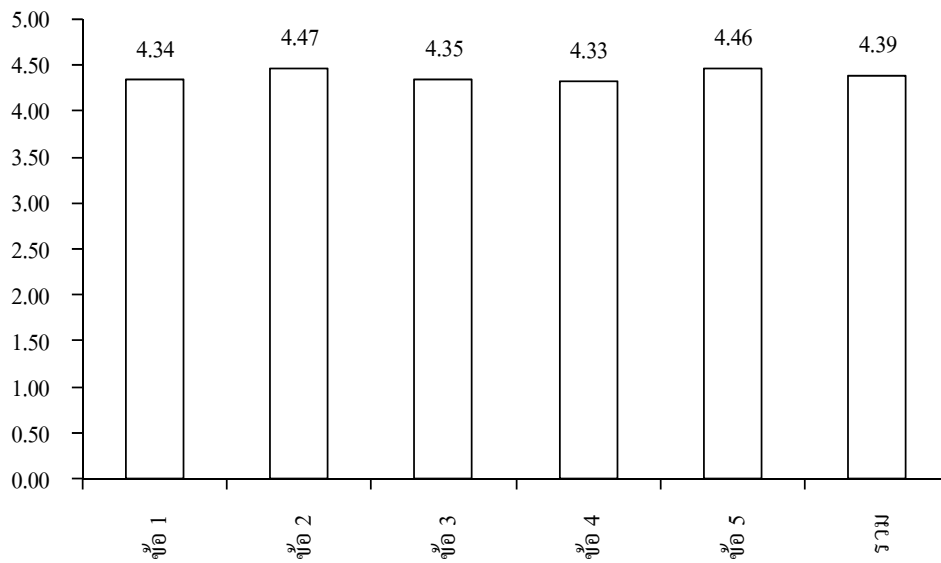
ภาพที่ 4.1 ภาวะผู้นำการเปลี่ยนแปลงของผู้บริหาร โรงเรียนสองภาษาเอกชน เขตกรุงเทพมหานคร ในภาพรวม

ตารางที่ 4.2 ระดับภาวะผู้นำการเปลี่ยนแปลงของผู้บริหาร โรงเรียนสองภาษาเอกชน เขต กรุงเทพมหานคร ด้านการมีอิทธิพลอย่างมีอุดมการณ์

| ข้อ | ภาวะผู้นำการเปลี่ยนแปลงของผู้บริหาร                                     | $\bar{X}$ | SD   | ระดับภาวะผู้นำ |
|-----|-------------------------------------------------------------------------|-----------|------|----------------|
| 1   | ด้านการมีอิทธิพลอย่างมีอุดมการณ์<br>มีวิสัยทัศน์ในการบริหารงานที่ชัดเจน | 4.34      | 0.73 | มาก            |
| 2   | กล้าคิดและกล้าตัดสินใจทำสิ่งใหม่ๆ                                       | 4.47      | 0.52 | มาก            |
| 3   | มีการระบุดมมุ่งหมายและเป้าหมายการทำงานอย่างชัดเจน                       | 4.35      | 0.56 | มาก            |
| 4   | สามารถควบคุมอารมณ์ได้ดีในทุกสถานการณ์                                   | 4.33      | 0.56 | มาก            |
| 5   | มีความเสียสละ เห็นแก่ประโยชน์ส่วนรวมมากกว่าประโยชน์ส่วนตัว              | 4.46      | 0.56 | มาก            |
|     | รวม                                                                     | 4.39      | 0.58 | มาก            |

จากตารางที่ 4.2 พบว่า ระดับภาวะผู้นำการเปลี่ยนแปลงของผู้บริหาร โรงเรียนสองภาษาเอกชน เขตกรุงเทพมหานคร ด้านการมีอิทธิพลอย่างมีอุดมการณ์ ในภาพรวม พบว่า ความคิดเห็น

ของครูอยู่ในระดับมาก ( $\bar{X} = 4.39$ ) เมื่อพิจารณารายข้อเรียงลำดับจากมากลงมา คือ กล้าคิดและกล้าตัดสินใจทำสิ่งใหม่ๆ ( $\bar{X} = 4.47$ ) มีความเสียสละ เห็นแก่ประโยชน์ส่วนรวมมากกว่าประโยชน์ส่วนตัว ( $\bar{X} = 4.46$ ) มีการระบุดูค่มงหมายและเป้าหมายการทำงานอย่างชัดเจน ( $\bar{X} = 4.35$ ) มีวิสัยทัศน์ในการบริหารงานที่ชัดเจน ( $\bar{X} = 4.34$ ) และค่าเฉลี่ยต่ำสุด คือ สามารถควบคุมอารมณ์ได้ดีในทุกสถานการณ์ ( $\bar{X} = 4.33$ ) ดังแสดงเป็นภาพประกอบดังต่อไปนี้

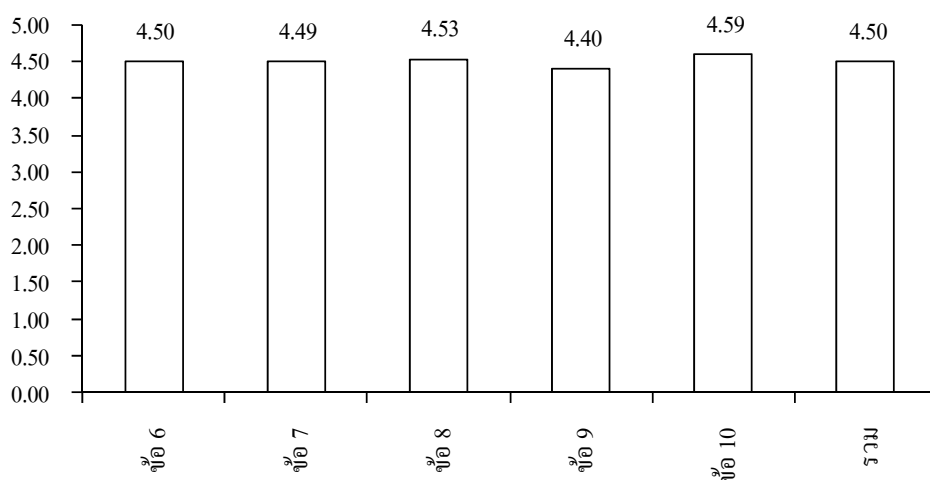


ภาพที่ 4.2 ภาวะผู้นำการเปลี่ยนแปลงของผู้บริหารโรงเรียนสองภาษาเอกชน เขต  
กรุงเทพมหานคร ด้านการมีอิทธิพลอย่างมีอุดมการณ์

ตารางที่ 4.3 ระดับภาวะผู้นำการเปลี่ยนแปลงของผู้บริหารโรงเรียนสองภาษาเอกชน เขต  
กรุงเทพมหานคร ด้านการสร้างแรงบันดาลใจ

| ข้อ | ภาวะผู้นำการเปลี่ยนแปลงของผู้บริหาร                                       | $\bar{X}$ | SD   | ระดับภาวะผู้นำ |
|-----|---------------------------------------------------------------------------|-----------|------|----------------|
| 6   | มีความเชื่อมั่นและสามารถปฏิบัติงานจนบรรลุเป้าหมายที่วางไว้                | 4.50      | 0.61 | มาก            |
| 7   | มีการให้ขวัญและกำลังใจแก่ครูในการทำงาน                                    | 4.49      | 0.57 | มาก            |
| 8   | มีการกระตุ้นให้ครูตระหนักถึงความสำคัญ และคุณค่าของงาน                     | 4.53      | 0.51 | มากที่สุด      |
| 9   | มีใจให้ครูปฏิบัติงานโดยเห็นแก่ประโยชน์ขององค์กรเป็นหลัก                   | 4.40      | 0.73 | มาก            |
| 10  | มีความมั่นใจว่าครูสามารถแก้ไขปัญหาและเอาชนะอุปสรรคที่เกิดขึ้นได้ด้วยตนเอง | 4.59      | 0.50 | มากที่สุด      |
| รวม |                                                                           | 4.50      | 0.58 | มาก            |

จากตารางที่ 4.3 พบว่า ระดับภาวะผู้นำการเปลี่ยนแปลงของผู้บริหารโรงเรียนสองภาษาเอกชน เขตกรุงเทพมหานคร ด้านการสร้างแรงบันดาลใจ ในภาพรวม พบว่า ความคิดเห็นของครูอยู่ในระดับมาก ( $\bar{X} = 4.50$ ) เมื่อพิจารณารายข้อเรียงลำดับจากมากลงมา คือ มีความมั่นใจว่าครูสามารถแก้ไขปัญหาและเอาชนะอุปสรรคที่เกิดขึ้นได้ด้วยตนเอง ( $\bar{X} = 4.59$ ) มีการกระตุ้นให้ครูตระหนักถึงความสำคัญ และคุณค่าของงาน ( $\bar{X} = 4.53$ ) มีความเชื่อมั่นและสามารถปฏิบัติงานจนบรรลุเป้าหมายที่วางไว้ ( $\bar{X} = 4.50$ ) และค่าเฉลี่ยต่ำสุด คือ มีการให้ขวัญและกำลังใจแก่ครูในการทำงาน ( $\bar{X} = 4.49$ ) ดังแสดงเป็นภาพประกอบดังต่อไปนี้

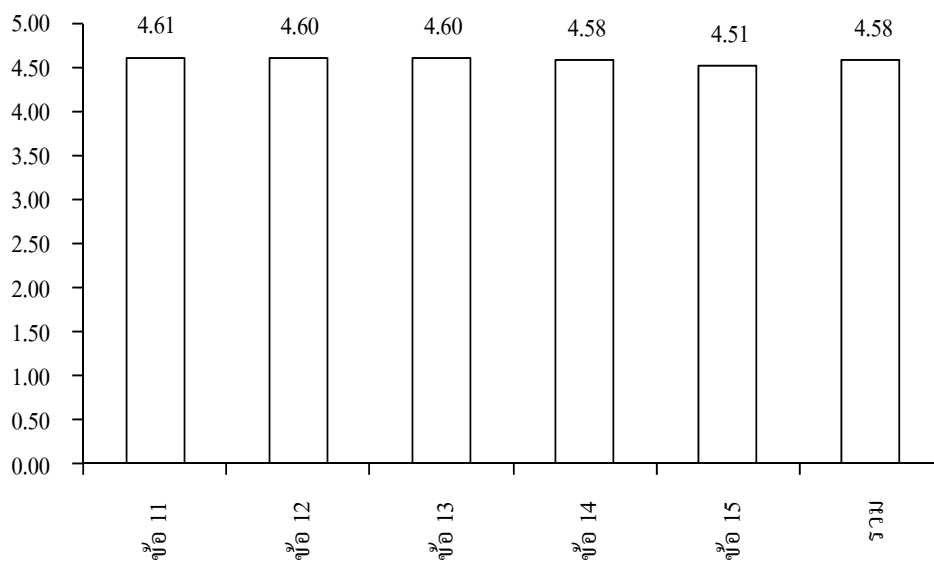


ภาพที่ 4.3 ภาวะผู้นำการเปลี่ยนแปลงของผู้บริหารโรงเรียนสองภาษาเอกชน เขต  
กรุงเทพมหานคร ด้านการสร้างแรงบันดาลใจ

ตารางที่ 4.4 ระดับภาวะผู้นำการเปลี่ยนแปลงของผู้บริหารโรงเรียนสองภาษาเอกชน เขต  
กรุงเทพมหานคร ด้านกระตุ้นทางปัญญา

| ข้อ | ภาวะผู้นำการเปลี่ยนแปลงของผู้บริหาร                                                                                    | $\bar{X}$ | SD   | ระดับภาวะผู้นำ |
|-----|------------------------------------------------------------------------------------------------------------------------|-----------|------|----------------|
| 11  | การกระตุ้นการปัญญา<br>มีการกระตุ้นให้ครูแสดงความคิดเห็นอย่างมีเหตุผลและยอมรับความคิดเห็นของผู้อื่นที่แตกต่างจากตน      | 4.61      | 0.51 | มากที่สุด      |
| 12  | มีการให้กำลังใจแก่ครูในการคิดหาทางแก้ปัญหาการทำงาน                                                                     | 4.60      | 0.57 | มากที่สุด      |
| 13  | มีการให้ความรู้และคำแนะนำแก่ครูเกี่ยวกับวิธีการปฏิบัติงานและวิธีการแก้ไขปัญหาเพื่อให้ครูสามารถคิดแก้ไขปัญหได้ด้วยตนเอง | 4.60      | 0.56 | มากที่สุด      |
| 14  | มีการแสดงให้เห็นว่าปัญหาและอุปสรรค เป็นสิ่งท้าทายที่สามารถเอาชนะได้ด้วยการร่วมคิด ร่วมทำ                               | 4.58      | 0.62 | มากที่สุด      |
| 15  | มีการสนับสนุนให้ครูหาแนวทางปฏิบัติและวิธีการใหม่ๆมาใช้ในการทำงาน                                                       | 4.51      | 0.51 | มากที่สุด      |
|     | รวม                                                                                                                    | 4.58      | 0.55 | มากที่สุด      |

จากตารางที่ 4.4 พบว่า ระดับภาวะผู้นำการเปลี่ยนแปลงของผู้บริหารโรงเรียนสองภาษาเอกชน เขตกรุงเทพมหานคร ด้านกระตุ้นทางปัญญา ในภาพรวม พบว่า ความคิดเห็นของครูอยู่ในระดับมากที่สุด ( $\bar{X} = 4.58$ ) เมื่อพิจารณารายข้อเรียงลำดับจากมากลงมา คือ มีการกระตุ้นให้ครูแสดงความคิดเห็นอย่างมีเหตุผลและยอมรับความคิดเห็นของผู้อื่นที่แตกต่างจากตน ( $\bar{X} = 4.61$ ) มีการให้กำลังใจแก่ครูในการคิดหาทางแก้ปัญหาการทำงาน และมีการให้ความรู้และคำแนะนำแก่ครูเกี่ยวกับวิธีการปฏิบัติงานและวิธีการแก้ไขปัญหาเพื่อให้ครูสามารถคิดแก้ไขปัญหได้ด้วยตนเอง ( $\bar{X} = 4.60$ ) มีการแสดงให้เห็นว่าปัญหาและอุปสรรค เป็นสิ่งท้าทายที่สามารถเอาชนะได้ด้วยการร่วมคิด ร่วมทำ ( $\bar{X} = 4.58$ ) และค่าเฉลี่ยต่ำสุด คือ มีการสนับสนุนให้ครูหาแนวทางปฏิบัติและวิธีการใหม่ๆ มาใช้ในการทำงาน ( $\bar{X} = 4.51$ ) ดังแสดงเป็นภาพประกอบดังต่อไปนี้

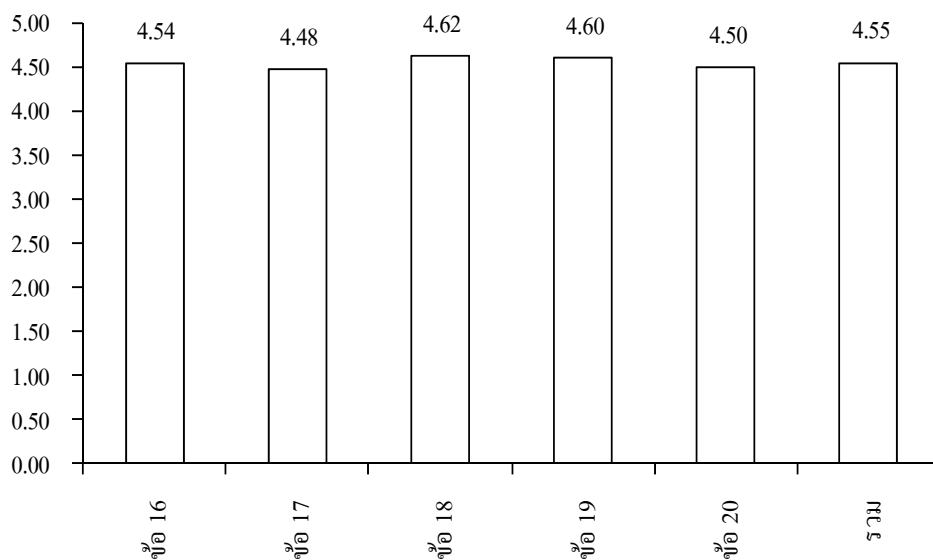


ภาพที่ 4.4 ภาวะผู้นำการเปลี่ยนแปลงของผู้บริหารโรงเรียนสองภาษาเอกชน เขต  
กรุงเทพมหานคร ด้านกระตุ้นทางปัญญา

ตารางที่ 4.5 ระดับภาวะผู้นำการเปลี่ยนแปลงของผู้บริหารโรงเรียนสองภาษาเอกชน เขต  
กรุงเทพมหานคร ด้านการคำนึงถึงความเป็นปัจเจกบุคคล

| ข้อ | ภาวะผู้นำการเปลี่ยนแปลงของผู้บริหาร                                          | $\bar{X}$ | SD   | ระดับภาวะผู้นำ |
|-----|------------------------------------------------------------------------------|-----------|------|----------------|
| 16  | มีการให้การดูแล เอาใจใส่ครูเป็นรายบุคคล ทำให้ครูรู้สึกมีคุณค่าและมีความสำคัญ | 4.54      | 0.53 | มากที่สุด      |
| 17  | มีการปฏิบัติต่อครูแต่ละคน โดยคำนึงถึงความแตกต่างระหว่างบุคคล                 | 4.48      | 0.57 | มาก            |
| 18  | มีการมอบหมายงานให้ครูตามความรู้ ความถนัดและความสามารถของครูแต่ละบุคคล        | 4.62      | 0.49 | มากที่สุด      |
| 19  | มีการส่งเสริมให้ครูมีความก้าวหน้าในหน้าที่การงานเป็นรายบุคคล                 | 4.60      | 0.49 | มากที่สุด      |
| 20  | มีการสร้างบรรยากาศให้ครูได้มีการพบปะ แลกเปลี่ยนความคิดและเสนอแนะร่วมกัน      | 4.50      | 0.56 | มาก            |
| รวม |                                                                              | 4.55      | 0.52 | มากที่สุด      |

จากตารางที่ 4.5 พบว่า ระดับภาวะผู้นำการเปลี่ยนแปลงของผู้บริหารโรงเรียนสองภาษา เอกชน เขตกรุงเทพมหานคร ด้านการคำนึงถึงความเป็นปัจเจกบุคคล ในภาพรวม พบว่า ความคิดเห็นของครูอยู่ในระดับมากที่สุด ( $\bar{X} = 4.55$ ) เมื่อพิจารณารายชื่อเรียงลำดับจากมากที่สุดลงมา คือ มีการมอบหมายงานให้ครูตามความรู้ ความถนัดและความสามารถของครูแต่ละบุคคล ( $\bar{X} = 4.62$ ) มีการส่งเสริมให้ครูมีความก้าวหน้าในหน้าที่การงานเป็นรายบุคคล ( $\bar{X} = 4.60$ ) มีการให้การดูแลเอาใจใส่ครูเป็นรายบุคคล ทำให้ครูรู้สึกมีคุณค่าและมีความสำคัญ ( $\bar{X} = 4.54$ ) มีการสร้างบรรยากาศให้ครูได้มีการพบปะ แลกเปลี่ยนความคิดและเสนอแนะร่วมกัน ( $\bar{X} = 4.50$ ) และค่าเฉลี่ยต่ำสุด คือ มีการปฏิบัติต่อครูแต่ละคนโดยคำนึงถึงความแตกต่างระหว่างบุคคล ( $\bar{X} = 4.48$ ) ดังแสดงเป็นภาพประกอบดังต่อไปนี้



ภาพที่ 4.5 ภาวะผู้นำการเปลี่ยนแปลงของผู้บริหารโรงเรียนสองภาษาเอกชน เขต กรุงเทพมหานคร ด้านการคำนึงถึงความเป็นปัจเจกบุคคล

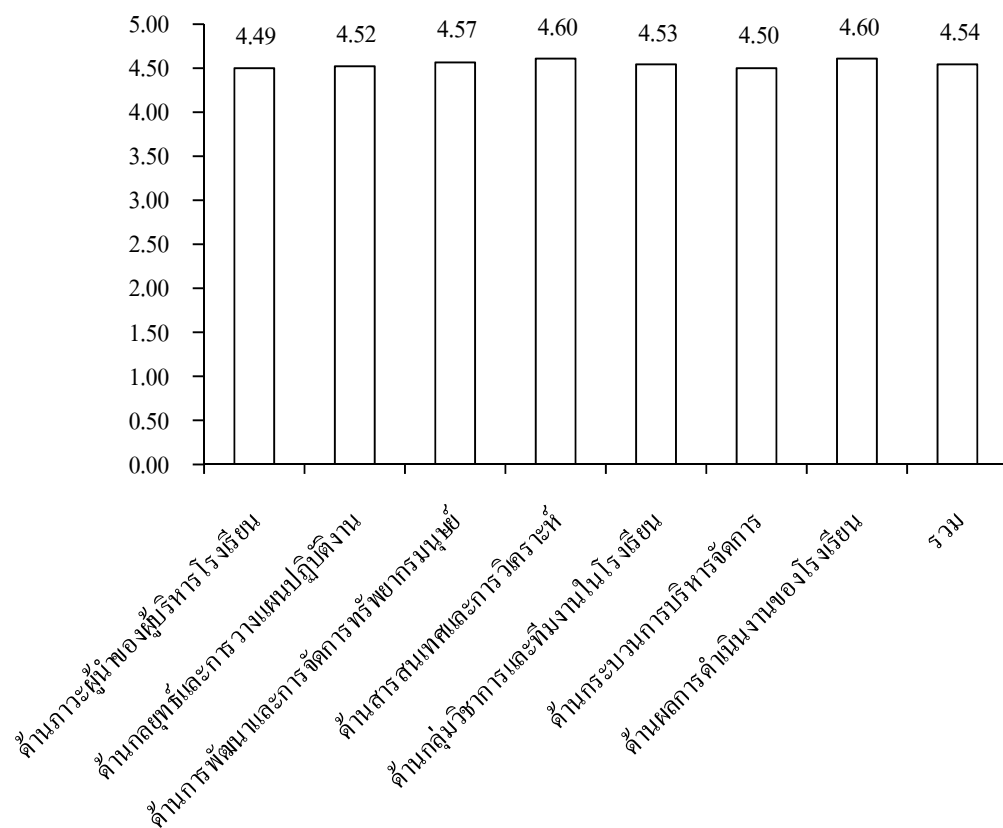


## ตอนที่ 2 การบริหารคุณภาพทั้งองค์การของผู้บริหารโรงเรียนสองภาษาเอกชน เขตกรุงเทพมหานคร

ตารางที่ 4.6 ระดับการบริหารคุณภาพทั้งองค์การของผู้บริหารโรงเรียนสองภาษาเอกชน เขต  
กรุงเทพมหานคร ในภาพรวม

| ด้าน | การบริหารคุณภาพทั้งองค์การ         | $\bar{X}$ | SD   | ระดับการบริหาร |
|------|------------------------------------|-----------|------|----------------|
| 1    | ภาวะผู้นำของผู้บริหารโรงเรียน      | 4.49      | 0.54 | มาก            |
| 2    | กลยุทธ์และการวางแผนปฏิบัติงาน      | 4.52      | 0.58 | มากที่สุด      |
| 3    | การพัฒนาและการจัดการทรัพยากรมนุษย์ | 4.57      | 0.53 | มากที่สุด      |
| 4    | สารสนเทศและการวิเคราะห์            | 4.60      | 0.48 | มากที่สุด      |
| 5    | กลุ่มวิชาการและทีมงานในโรงเรียน    | 4.53      | 0.52 | มากที่สุด      |
| 6    | กระบวนการบริหารจัดการ              | 4.50      | 0.51 | มาก            |
| 7    | ผลการดำเนินงานของโรงเรียน          | 4.60      | 0.51 | มากที่สุด      |
|      | รวม                                | 4.54      | 0.52 | มากที่สุด      |

จากตารางที่ 4.6 พบว่า ระดับการบริหารคุณภาพทั้งองค์การของผู้บริหารโรงเรียนสองภาษาเอกชน เขตกรุงเทพมหานคร ในภาพรวม พบว่า ความคิดเห็นของครูอยู่ในระดับมากที่สุด ( $\bar{X} = 4.54$ ) เมื่อพิจารณาทั้ง 7 ด้าน เรียงลำดับจากมากที่สุดลงมา คือ ด้านผลการดำเนินงานของโรงเรียน และด้านสารสนเทศและการวิเคราะห์ ( $\bar{X} = 4.60$ ) ด้านการพัฒนาและการจัดการทรัพยากรมนุษย์ ( $\bar{X} = 4.57$ ) ด้านกลุ่มวิชาการและทีมงานในโรงเรียน ( $\bar{X} = 4.53$ ) ด้านกลยุทธ์และการวางแผนปฏิบัติงาน ( $\bar{X} = 4.52$ ) ด้านกระบวนการบริหารจัดการ ( $\bar{X} = 4.50$ ) ด้านภาวะผู้นำของผู้บริหารโรงเรียน ( $\bar{X} = 4.49$ ) ดังแสดงเป็นภาพประกอบดังต่อไปนี้



ภาพที่ 4.6 การบริหารคุณภาพทั้งองค์การของผู้บริหาร โรงเรียนสองภาษาเอกชน เขต กรุงเทพมหานคร ในภาพรวม

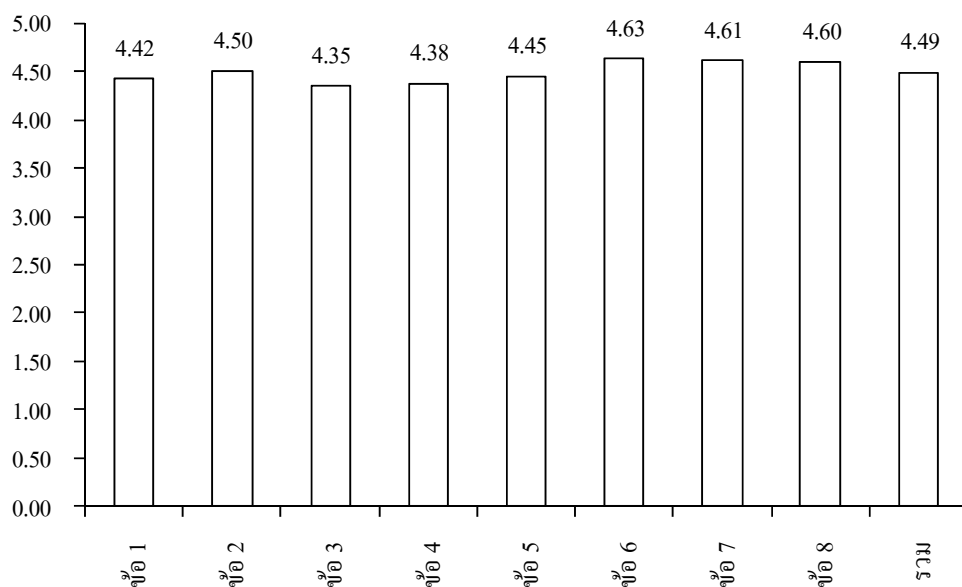
ตารางที่ 4.7 ระดับการบริหารคุณภาพทั้งองค์การของผู้บริหาร โรงเรียนสองภาษาเอกชน เขต กรุงเทพมหานคร ด้านภาวะผู้นำของผู้บริหาร โรงเรียน

| ข้อ | การบริหารคุณภาพทั้งองค์การ                                                                                                              | $\bar{X}$ | SD   | ระดับการบริหาร |
|-----|-----------------------------------------------------------------------------------------------------------------------------------------|-----------|------|----------------|
| 1   | ด้านภาวะผู้นำของผู้บริหารโรงเรียน<br>มีการใช้ความรู้ ความสามารถ และวิสัยทัศน์ในการจัดการศึกษา โดย มุ่งเน้นความสำเร็จในการทำงานเป็นสำคัญ | 4.42      | 0.51 | มาก            |
| 2   | มีการกำหนดทิศทางการบริหารที่ชัดเจนทั้งในระยะสั้นและระยะยาว                                                                              | 4.50      | 0.51 | มาก            |
| 3   | มีการส่งเสริมการสร้างและการนำนวัตกรรมมาใช้ในโรงเรียน                                                                                    | 4.35      | 0.61 | มาก            |
| 4   | มีการมอบอำนาจการตัดสินใจในการทำงานไปสู่หน่วยงานย่อยในโรงเรียน                                                                           | 4.38      | 0.55 | มาก            |

ตารางที่ 4.7 ระดับการบริหารคุณภาพทั้งองค์การของผู้บริหาร โรงเรียนสองภาษาเอกชน เขต  
กรุงเทพมหานคร ด้านภาวะผู้นำของผู้บริหาร โรงเรียน (ต่อ)

| ข้อ        | การบริหารคุณภาพทั้งองค์การ                                                                         | $\bar{X}$   | SD          | ระดับการบริหาร |
|------------|----------------------------------------------------------------------------------------------------|-------------|-------------|----------------|
| 5          | มีการพัฒนาโครงสร้างการบริหาร เพื่อสนับสนุนระบบ<br>การบริหารสู่ความเป็นเลิศของโรงเรียน              | 4.45        | 0.52        | มาก            |
| 6          | มีการส่งเสริมให้บุคลากรทำงานโดยมุ่งเน้นคุณภาพเป็นสำคัญ                                             | 4.63        | 0.55        | มากที่สุด      |
| 7          | มีการให้คำปรึกษาหรือปฏิบัติหน้าที่การงานอย่างมีคุณภาพ                                              | 4.61        | 0.61        | มากที่สุด      |
| 8          | มีการส่งเสริมให้ชุมชน สังคม ผู้ปกครอง เห็นความสำคัญของการศึกษา<br>และการมีส่วนร่วมในการจัดการศึกษา | 4.60        | 0.51        | มากที่สุด      |
| <b>รวม</b> |                                                                                                    | <b>4.49</b> | <b>0.54</b> | <b>มาก</b>     |

จากตารางที่ 4.7 พบว่า ระดับการบริหารคุณภาพทั้งองค์การของผู้บริหาร โรงเรียนสองภาษาเอกชน เขตกรุงเทพมหานคร ด้านภาวะผู้นำของผู้บริหาร โรงเรียน ในภาพรวม พบว่า ความคิดเห็นของครูอยู่ในระดับมาก ( $\bar{X} = 4.49$ ) เมื่อพิจารณาในรายข้อ เรียงลำดับจากมากที่สุดลงมา คือ มีการส่งเสริมให้บุคลากรทำงานโดยมุ่งเน้นคุณภาพเป็นสำคัญ ( $\bar{X} = 4.63$ ) มีการให้คำปรึกษาหรือปฏิบัติหน้าที่การงานอย่างมีคุณภาพ ( $\bar{X} = 4.61$ ) มีการส่งเสริมให้ชุมชน สังคม ผู้ปกครอง เห็นความสำคัญของการศึกษาและการมีส่วนร่วมในการจัดการศึกษา ( $\bar{X} = 4.60$ ) มีการกำหนดทิศทางการบริหารที่ชัดเจนทั้งในระยะสั้นและระยะยาว ( $\bar{X} = 4.50$ ) มีการพัฒนาโครงสร้างการบริหาร เพื่อสนับสนุนระบบการบริหารสู่ความเป็นเลิศของโรงเรียน ( $\bar{X} = 4.45$ ) มีการใช้ความรู้ความสามารถ และวิสัยทัศน์ในการจัดการศึกษา โดยมุ่งเน้นความสำเร็จในการทำงานเป็นสำคัญ ( $\bar{X} = 4.42$ ) มีการการมอบอำนาจตัดสินใจในการทำงานไปสู่หน่วยงานย่อยในโรงเรียน ( $\bar{X} = 4.38$ ) และค่าเฉลี่ยต่ำสุด คือ มีการส่งเสริมการสร้างและการนำนวัตกรรมมาใช้ในโรงเรียน ( $\bar{X} = 4.35$ ) ดังแสดงเป็นภาพประกอบดังต่อไปนี้



ภาพที่ 4.7 การบริหารคุณภาพทั้งองค์การของผู้บริหาร โรงเรียนสองภาษาเอกชน เขต กรุงเทพมหานคร ด้านภาวะผู้นำของผู้บริหาร โรงเรียน

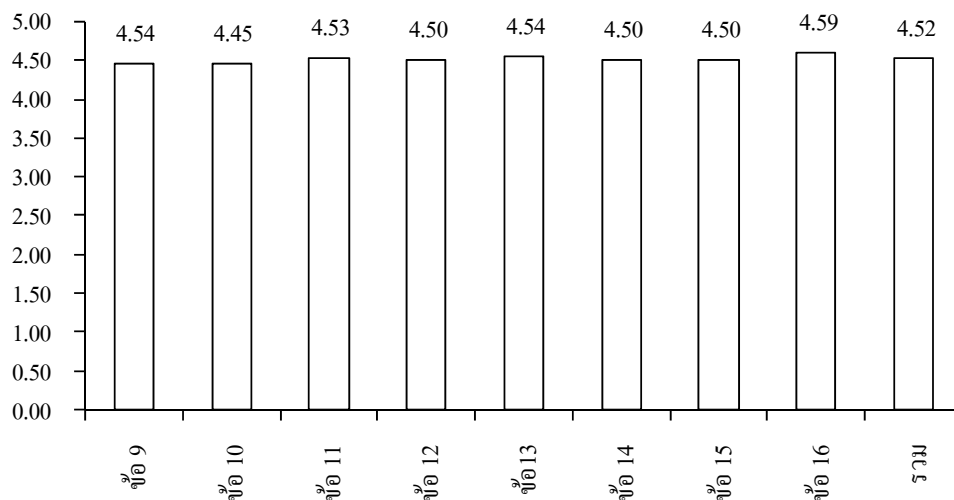
ตารางที่ 4.8 ระดับการบริหารคุณภาพทั้งองค์การของผู้บริหาร โรงเรียนสองภาษาเอกชน เขต กรุงเทพมหานคร ด้านกลยุทธ์และการวางแผนปฏิบัติงาน

| ข้อ | การบริหารคุณภาพทั้งองค์การ                                                                                                 | $\bar{X}$ | SD   | ระดับการบริหาร |
|-----|----------------------------------------------------------------------------------------------------------------------------|-----------|------|----------------|
| 9   | ด้านการกลยุทธ์และการวางแผนปฏิบัติงาน<br>มีการวางแผนกลยุทธ์มีเป้าหมายมุ่งสร้างความพึงพอใจแก่นักเรียน ครู ผู้ปกครอง และชุมชน | 4.54      | 0.51 | มากที่สุด      |
| 10  | มีการวางแผนกลยุทธ์มุ่งเสริมสร้างความสามารถในการแข่งขันให้แก่สถานศึกษา                                                      | 4.45      | 0.50 | มาก            |
| 11  | มีการใช้แผนกลยุทธ์หรือแผนพัฒนาโรงเรียน เป็นเครื่องกำหนดแนวทางในการปฏิบัติงาน                                               | 4.53      | 0.62 | มากที่สุด      |
| 12  | มีการปรับแผนกลยุทธ์ไปสู่แผนปฏิบัติงานของทุกฝ่ายในโรงเรียน                                                                  | 4.50      | 0.51 | มาก            |
| 13  | มีการกำหนดตัวชี้วัดความสำเร็จที่ชัดเจน โดยเปรียบเทียบกับเกณฑ์มาตรฐานการศึกษาแห่งชาติ                                       | 4.54      | 0.50 | มากที่สุด      |
| 14  | มีการดำเนินงานตามแผน มีผู้รับผิดชอบและมีการประเมินผลการดำเนินงานตามตัวชี้วัดที่วางไว้                                      | 4.50      | 0.51 | มาก            |

ตารางที่ 4.8 ระดับการบริหารคุณภาพทั้งองค์กรของผู้บริหาร โรงเรียนสองภาษาเอกชน เขต  
กรุงเทพมหานคร ด้านกลยุทธ์และการวางแผนปฏิบัติงาน (ต่อ)

| ข้อ        | การบริหารคุณภาพทั้งองค์กร                                                            | $\bar{X}$   | SD          | ระดับการบริหาร   |
|------------|--------------------------------------------------------------------------------------|-------------|-------------|------------------|
| 15         | มีการจัดทำแผนงานและโครงการเพื่อพัฒนาคุณภาพงานในฝ่ายต่างๆ ให้สอดคล้องกับแผนยุทธศาสตร์ | 4.50        | 0.51        | มาก              |
| 16         | มีการวางแผนการปรับปรุงคุณภาพการทำงานในทุกฝ่ายให้เป็นไปตามจุดมุ่งหมาย                 | 4.59        | 0.51        | มากที่สุด        |
| <b>รวม</b> |                                                                                      | <b>4.52</b> | <b>0.58</b> | <b>มากที่สุด</b> |

จากตารางที่ 4.8 พบว่า ระดับการบริหารคุณภาพทั้งองค์กรของผู้บริหาร โรงเรียนสองภาษาเอกชน เขตกรุงเทพมหานคร ด้านกลยุทธ์และการวางแผนปฏิบัติงาน ในภาพรวม พบว่า ความคิดเห็นของครูอยู่ในระดับมากที่สุด ( $\bar{X} = 4.52$ ) เมื่อพิจารณาในรายชื่อเรียงลำดับจากมากที่สุดลงมา คือ มีการวางแผนการปรับปรุงคุณภาพการทำงานในทุกฝ่ายให้เป็นไปตามจุดมุ่งหมาย ( $\bar{X} = 4.59$ ) มีการวางแผนกลยุทธ์มีเป้าหมายมุ่งสร้างความพึงพอใจแก่นักเรียน ครู ผู้ปกครอง และชุมชน และมีการกำหนดตัวชี้วัดความสำเร็จที่ชัดเจน โดยเปรียบเทียบกับเกณฑ์มาตรฐานการศึกษาแห่งชาติ ( $\bar{X} = 4.54$ ) มีการใช้แผนกลยุทธ์หรือแผนพัฒนาโรงเรียน เป็นเครื่องกำหนดแนวทางในการปฏิบัติงาน ( $\bar{X} = 4.53$ ) มีการปรับแผนกลยุทธ์ไปสู่แผนปฏิบัติงานของทุกฝ่ายในโรงเรียน มีการดำเนินงานตามแผน มีผู้รับผิดชอบและมีการประเมินผลการดำเนินงานตามตัวชี้วัดที่วางไว้ และมีการจัดทำแผนงานและโครงการเพื่อพัฒนาคุณภาพงานในฝ่ายต่างๆ ให้สอดคล้องกับแผนยุทธศาสตร์ ( $\bar{X} = 4.50$ ) และค่าเฉลี่ยต่ำสุด คือ มีการวางแผนกลยุทธ์มุ่งเสริมสร้างความสามารถในการแข่งขันให้แก่สถานศึกษา ( $\bar{X} = 4.45$ ) ดังแสดงเป็นภาพประกอบดังต่อไปนี้

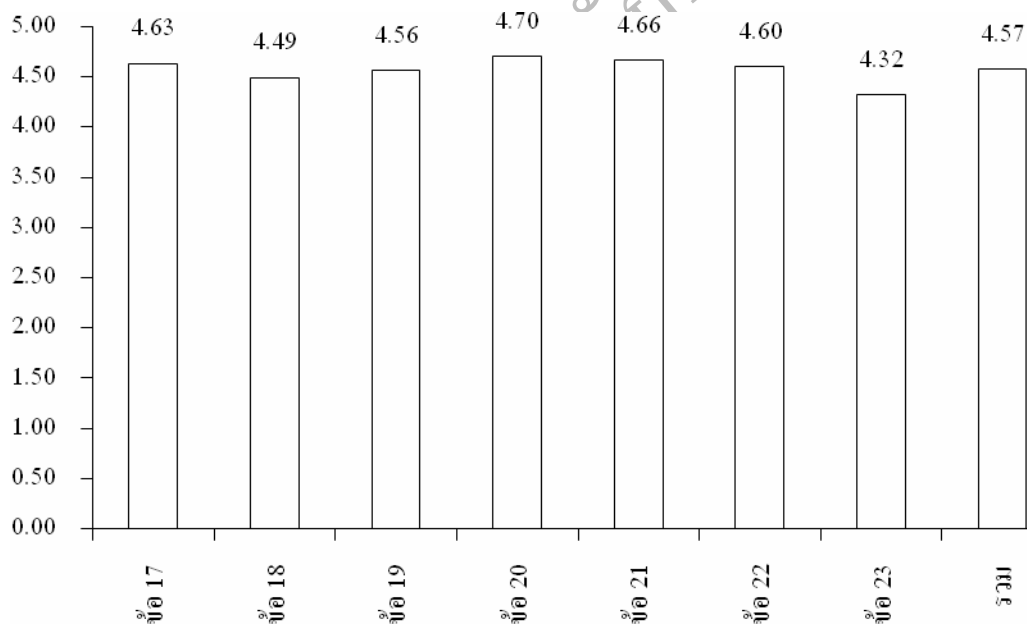


ภาพที่ 4.8 การบริหารคุณภาพทั้งองค์กรของผู้บริหาร โรงเรียนสองภาษาเอกชน เขต  
กรุงเทพมหานคร ด้านกลยุทธ์และการวางแผนปฏิบัติงาน

ตารางที่ 4.9 ระดับการบริหารคุณภาพทั้งองค์กรของผู้บริหาร โรงเรียนสองภาษาเอกชน เขต  
กรุงเทพมหานคร ด้านการพัฒนาและการจัดการทรัพยากรมนุษย์

| ข้อ | การบริหารคุณภาพทั้งองค์กร                                                                                                                | $\bar{X}$   | SD          | ระดับการบริหาร   |
|-----|------------------------------------------------------------------------------------------------------------------------------------------|-------------|-------------|------------------|
| 17  | ด้านการพัฒนาและการจัดการทรัพยากรมนุษย์<br>มีแผนพัฒนางาน 4 งาน ในด้านการปฏิบัติที่สอดคล้องกับแผน<br>ยุทธศาสตร์และแผนปฏิบัติงานของโรงเรียน | 4.63        | 0.55        | มากที่สุด        |
| 18  | มีแผนพัฒนาบุคลากรของโรงเรียนทั้งในด้านทักษะและคุณภาพชีวิตที่<br>สอดคล้องกับแผนยุทธศาสตร์และแผนปฏิบัติงานของโรงเรียน                      | 4.49        | 0.62        | มาก              |
| 19  | มีระบบการประเมินคุณภาพผลงานและระบบการให้ผลตอบแทนแก่<br>บุคลากรอย่างยุติธรรม                                                              | 4.56        | 0.50        | มากที่สุด        |
| 20  | มีการอบรมและพัฒนาบุคลากรทุกระดับอย่างสม่ำเสมอ                                                                                            | 4.70        | 0.47        | มากที่สุด        |
| 21  | มีการเปิดโอกาสให้ ส่งเสริมและกระตุ้นให้บุคลากรมีส่วนร่วมในการ<br>ปรับปรุงการทำงานอย่างต่อเนื่อง                                          | 4.66        | 0.48        | มากที่สุด        |
| 22  | มีการสร้างสรรค์สภาพแวดล้อมและบรรยากาศในการทำงานให้ถูก<br>สุขลักษณะ และมีกิจกรรมที่ยกระดับคุณภาพชีวิตของบุคลากร                           | 4.60        | 0.56        | มากที่สุด        |
| 23  | มีการปฏิบัติตามกระบวนการบริหารคุณภาพ PDCA<br>(Plan-DO-Check-Act) เป็นประจำทุกงาน                                                         | 4.32        | 0.54        | มาก              |
|     | <b>รวม</b>                                                                                                                               | <b>4.57</b> | <b>0.53</b> | <b>มากที่สุด</b> |

จากตารางที่ 4.9 พบว่า ระดับการบริหารคุณภาพทั้งองค์การของผู้บริหารโรงเรียนสองภาษาเอกชน เขตกรุงเทพมหานคร ด้านการพัฒนาและการจัดการทรัพยากรมนุษย์ ในภาพรวมพบว่า ความคิดเห็นของครูอยู่ในระดับมากที่สุด ( $\bar{X} = 4.57$ ) เมื่อพิจารณาในรายชื่อเรียงลำดับจากมากที่สุดลงมา คือ มีการอบรมและพัฒนาบุคลากรทุกระดับอย่างสม่ำเสมอ ( $\bar{X} = 4.70$ ) มีการเปิดโอกาสให้ส่งเสริมและกระตุ้นให้บุคลากรมีส่วนร่วมในการปรับปรุงการทำงานอย่างต่อเนื่อง ( $\bar{X} = 4.66$ ) มีแผนพัฒนางาน 4 งาน ในด้านการปฏิบัติที่สอดคล้องกับแผนยุทธศาสตร์และแผนปฏิบัติงานของโรงเรียน ( $\bar{X} = 4.63$ ) มีการสร้างสรรค์สภาพแวดล้อมและบรรยากาศในการทำงานให้ถูกสุขลักษณะ และมีกิจกรรมที่ยกระดับคุณภาพชีวิตของบุคลากร ( $\bar{X} = 4.60$ ) มีแผนพัฒนาบุคลากรของโรงเรียนทั้งในด้านทักษะและคุณภาพชีวิตที่สอดคล้องกับแผนยุทธศาสตร์และแผนปฏิบัติงานของโรงเรียน ( $\bar{X} = 4.49$ ) และค่าเฉลี่ยต่ำสุด คือ มีการปฏิบัติตามกระบวนการบริหารคุณภาพ PDCA (Plan-DO-Check-Act) เป็นประจำทุกงาน ( $\bar{X} = 4.32$ ) ดังแสดงเป็นภาพประกอบดังต่อไปนี้



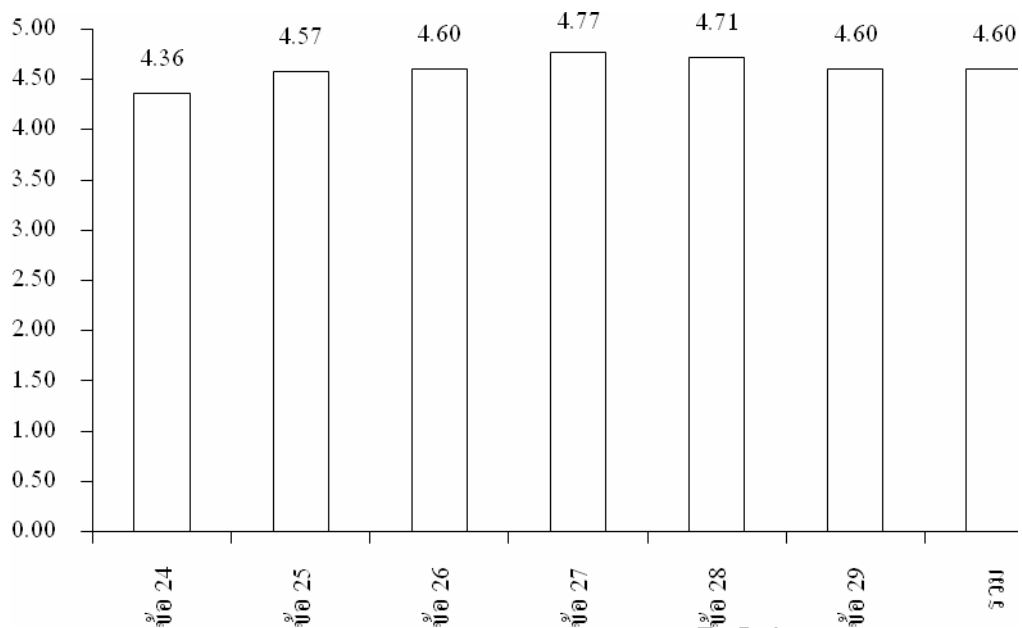
ภาพที่ 4.9 การบริหารคุณภาพทั้งองค์การของผู้บริหารโรงเรียนสองภาษาเอกชน เขตกรุงเทพมหานคร ด้านการพัฒนาและการจัดการทรัพยากรมนุษย์

ตารางที่ 4.10 ระดับการบริหารคุณภาพทั้งองค์การของผู้บริหารโรงเรียนสองภาษาเอกชน เขต  
กรุงเทพมหานคร ด้านสารสนเทศและการวิเคราะห์

| ข้อ        | การบริหารคุณภาพทั้งองค์การ                                                                                                                                                             | $\bar{X}$   | SD          | ระดับการบริหาร   |
|------------|----------------------------------------------------------------------------------------------------------------------------------------------------------------------------------------|-------------|-------------|------------------|
| 24         | ด้านสารสนเทศและการวิเคราะห์<br>มีการจัดระบบการจัดการเกี่ยวกับข้อมูลและสารสนเทศที่เป็น<br>ประโยชน์เพื่อสนับสนุนกระบวนการตัดสินใจ การวางแผนและการ<br>ปรับปรุงคุณภาพในทุกระดับ ทุกหน้าที่ | 4.36        | 0.49        | มาก              |
| 25         | มีวิธีการเก็บรวบรวมข้อมูลและวิเคราะห์ข้อมูลได้อย่างมีประสิทธิภาพ                                                                                                                       | 4.57        | 0.51        | มากที่สุด        |
| 26         | มีการปฏิบัติงานด้านการติดต่อสื่อสารของข้อมูลข่าวสารต่างๆมีความ<br>รวดเร็ว/ชัดเจน                                                                                                       | 4.60        | 0.50        | มากที่สุด        |
| 27         | มีการเตรียมเอกสารและข้อมูลสารสนเทศของโรงเรียนที่เป็นปัจจุบัน                                                                                                                           | 4.77        | 0.43        | มากที่สุด        |
| 28         | มีการพัฒนาเทคโนโลยีหลัก เพื่อใช้ในการจัดการเรียนรู้และการ<br>บริหารงานต่างๆ                                                                                                            | 4.71        | 0.47        | มากที่สุด        |
| 29         | มีข้อมูลและสารสนเทศเพียงพอในการบริหารงาน                                                                                                                                               | 4.60        | 0.50        | มากที่สุด        |
| <b>รวม</b> |                                                                                                                                                                                        | <b>4.60</b> | <b>0.48</b> | <b>มากที่สุด</b> |

จากตารางที่ 4.10 พบว่า ระดับการบริหารคุณภาพทั้งองค์การของผู้บริหารโรงเรียนสอง  
ภาษาเอกชน เขตกรุงเทพมหานคร ด้านสารสนเทศและการวิเคราะห์ ในภาพรวม พบว่า ความ  
คิดเห็นของครูอยู่ในระดับมากที่สุด ( $\bar{X} = 4.60$ ) เมื่อพิจารณาในรายข้อ เรียงลำดับจากมากที่สุดลงมา  
คือ มีการเตรียมเอกสารและข้อมูลสารสนเทศของโรงเรียนที่เป็นปัจจุบัน ( $\bar{X} = 4.77$ ) มีการพัฒนา  
เทคโนโลยีหลัก เพื่อใช้ในการจัดการเรียนรู้และการบริหารงานต่างๆ ( $\bar{X} = 4.71$ ) มีการปฏิบัติงาน  
ด้านการติดต่อสื่อสารของข้อมูลข่าวสารต่างๆมีความรวดเร็ว/ชัดเจน และมีข้อมูลและสารสนเทศ  
เพียงพอในการบริหารงาน ( $\bar{X} = 4.60$ ) มีวิธีการเก็บรวบรวมข้อมูลและวิเคราะห์ข้อมูลได้อย่างมี  
ประสิทธิภาพ ( $\bar{X} = 4.57$ ) และค่าเฉลี่ยต่ำสุด คือ มีการจัดระบบการจัดการเกี่ยวกับข้อมูลและ  
สารสนเทศที่เป็นประโยชน์เพื่อสนับสนุนกระบวนการตัดสินใจ การวางแผนและการปรับปรุง  
คุณภาพในทุกระดับ ทุกหน้าที่ ( $\bar{X} = 4.36$ ) ดังแสดงเป็นภาพประกอบดังต่อไปนี้



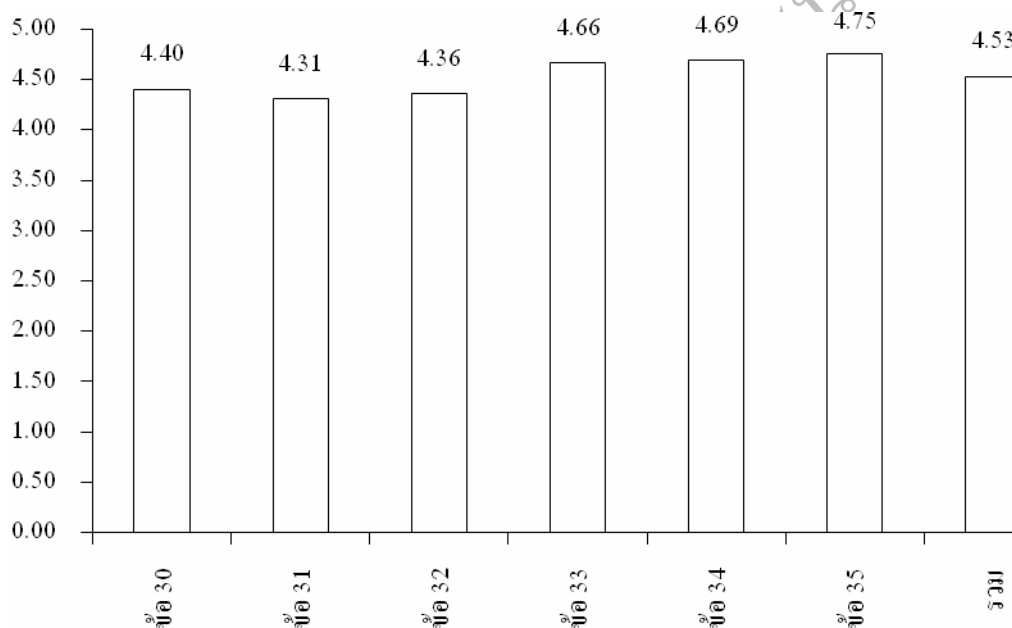


ภาพที่ 4.10 การบริหารคุณภาพทั้งองค์การของผู้บริหาร โรงเรียนสองภาษาเอกชน เขต กรุงเทพมหานคร ด้านสารสนเทศและการวิเคราะห์

ตารางที่ 4.11 ระดับการบริหารคุณภาพทั้งองค์การของผู้บริหาร โรงเรียนสองภาษาเอกชน เขต กรุงเทพมหานคร ด้านกลุ่มวิชาการและทีมงานในโรงเรียน

| ข้อ | การบริหารคุณภาพทั้งองค์การ                                                                                     | $\bar{X}$ | SD   | ระดับการบริหาร |
|-----|----------------------------------------------------------------------------------------------------------------|-----------|------|----------------|
| 30  | ด้านการวางแผนที่จะนำไปสู่ความสำเร็จอย่างมีประสิทธิภาพ                                                          | 4.40      | 0.57 | มาก            |
| 31  | มีภาวะผู้นำในการสร้างพลังกลุ่มที่เหมาะสมกับทีมงาน                                                              | 4.31      | 0.58 | มาก            |
| 32  | มีการนิเทศสำหรับบุคลากรใหม่และมีการพัฒนาฝึกอบรมอย่างสม่ำเสมอสำหรับทีมงาน                                       | 4.36      | 0.55 | มาก            |
| 33  | มีการกำหนดบทบาทหน้าที่ของบุคลากรทุกคนอย่างชัดเจนทั้งในหน้าที่และการปฏิบัติงาน มีการประสานงานอย่างชัดเจนเหมาะสม | 4.66      | 0.48 | มากที่สุด      |
| 34  | มีการแต่งตั้งบุคลากรให้ปฏิบัติงานกันเป็นทีมตามความถนัดและความเหมาะสม                                           | 4.69      | 0.54 | มากที่สุด      |
| 35  | มีการประชุมทีมงานปฏิบัติงาน เพื่อทบทวนการปฏิบัติงานโดยยึดหลักการบริหารแบบมีส่วนร่วมและทำงานเป็นทีม             | 4.75      | 0.44 | มากที่สุด      |
|     | รวม                                                                                                            | 4.53      | 0.52 | มากที่สุด      |

จากตารางที่ 4.11 พบว่า ระดับการบริหารคุณภาพทั้งองค์การของผู้บริหาร โรงเรียนสองภาษาเอกชน เขตกรุงเทพมหานคร ด้านกลุ่มวิชาการและทีมงานในโรงเรียน ในภาพรวม พบว่าความคิดเห็นของครูอยู่ในระดับมากที่สุด ( $\bar{X} = 4.53$ ) เมื่อพิจารณาในรายชื่อเรียงลำดับจากมากที่สุดลงมา คือ มีการประชุมทีมงานปฏิบัติงาน เพื่อทบทวนการปฏิบัติงาน โดยยึดหลักการบริหารแบบมีส่วนร่วมและทำงานเป็นทีม ( $\bar{X} = 4.75$ ) มีการแต่งตั้งบุคลากรให้ปฏิบัติงานกันเป็นทีมตามความถนัดและความเหมาะสม ( $\bar{X} = 4.69$ ) มีการกำหนดบทบาทหน้าที่ของบุคลากรทุกคนอย่างชัดเจนทั้งในหน้าที่และการปฏิบัติงาน มีการประสานงานอย่างชัดเจนเหมาะสม ( $\bar{X} = 4.66$ ) มีการวางแผนที่จะนำไปสู่ความสำเร็จอย่างมีประสิทธิภาพ ( $\bar{X} = 4.40$ ) มีการนิเทศสำหรับบุคลากรใหม่และมีการพัฒนาฝึกอบรมอย่างสม่ำเสมอสำหรับทีมงาน ( $\bar{X} = 4.36$ ) และค่าเฉลี่ยต่ำสุด คือ มีภาวะผู้นำในการสร้างพลังกลุ่มที่เหมาะสมกับทีมงาน ( $\bar{X} = 4.31$ ) ดังแสดงเป็นภาพประกอบดังต่อไปนี้

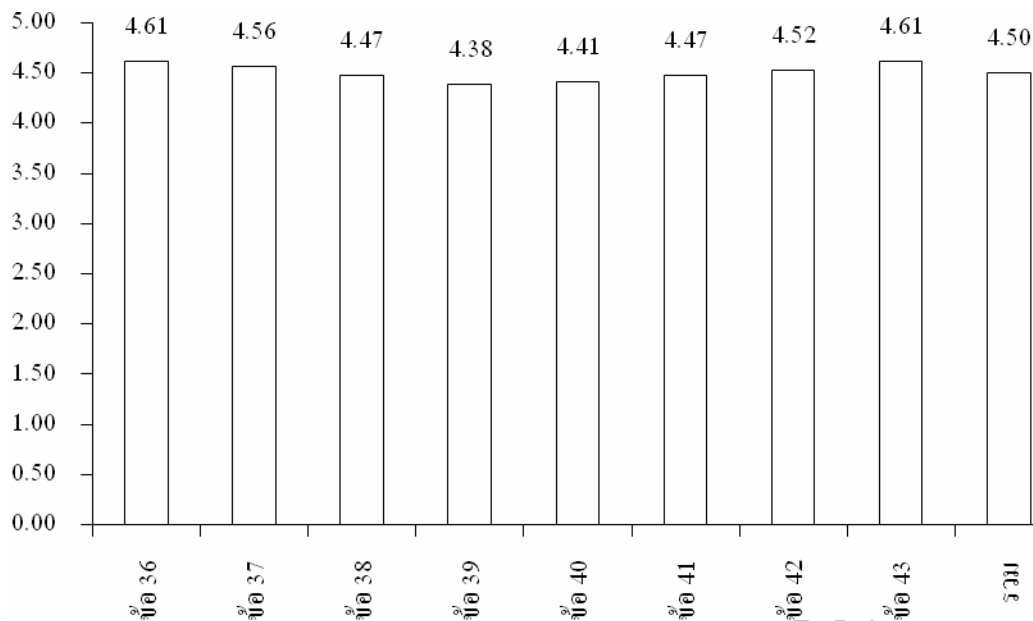


ภาพที่ 4.11 การบริหารคุณภาพทั้งองค์การของผู้บริหาร โรงเรียนสองภาษาเอกชน เขตกรุงเทพมหานคร ด้านกลุ่มวิชาการและทีมงานในโรงเรียน

ตารางที่ 4.12 ระดับการบริหารคุณภาพทั้งองค์การของผู้บริหารโรงเรียนสองภาษาเอกชน เขต  
กรุงเทพมหานคร ด้านกระบวนการบริหารจัดการ

| ข้อ | การบริหารคุณภาพทั้งองค์การ                                                                             | $\bar{X}$   | SD          | ระดับการบริหาร |
|-----|--------------------------------------------------------------------------------------------------------|-------------|-------------|----------------|
|     | <b>ด้านกระบวนการบริหารจัดการ</b>                                                                       |             |             |                |
| 36  | มีคู่มือการปฏิบัติงานในทุกหน้าที่และมีแผนปฏิบัติการเพื่อใช้ในการบริหารจัดการ                           | 4.61        | 0.56        | มากที่สุด      |
| 37  | มีการนิเทศ ติดตาม ประเมินผล โดยเปรียบเทียบกับเป้าหมายอย่างต่อเนื่อง                                    | 4.56        | 0.50        | มากที่สุด      |
| 38  | มีการกำหนดมาตรฐานของงานอย่างมีคุณภาพที่บุคลากรมีความพึงพอใจ                                            | 4.47        | 0.52        | มาก            |
| 39  | มีการจัดกิจกรรมด้านการจัดการเรียนรู้ที่หลากหลาย                                                        | 4.38        | 0.49        | มาก            |
| 40  | มีการบันทึกและรายงานผลการประเมินให้ทุกฝ่ายทราบ                                                         | 4.41        | 0.50        | มาก            |
| 41  | มีการนำข้อมูลและผลการประเมินไปใช้ในการตัดสินใจและปรับปรุงงานเพื่อให้ทันต่อความต้องการและทิศทางการศึกษา | 4.47        | 0.51        | มาก            |
| 42  | มีการจัดให้มีโครงการ กิจกรรมที่ส่งเสริมพัฒนาการของผู้เรียนแต่ละคนด้วยวิธีหลากหลายอย่างต่อเนื่อง        | 4.52        | 0.50        | มากที่สุด      |
| 43  | มีการเปิดโอกาสให้ชุมชน สังคมและผู้ปกครองมีส่วนร่วมในการจัดการศึกษา                                     | 4.61        | 0.49        | มากที่สุด      |
|     | <b>รวม</b>                                                                                             | <b>4.50</b> | <b>0.51</b> | <b>มาก</b>     |

จากตารางที่ 4.12 พบว่า ระดับการบริหารคุณภาพทั้งองค์การของผู้บริหารโรงเรียนสองภาษาเอกชน เขตกรุงเทพมหานคร ด้านกระบวนการบริหารจัดการ ในภาพรวม พบว่า ความคิดเห็นของครูอยู่ในระดับมาก ( $\bar{X} = 4.50$ ) เมื่อพิจารณาในรายข้อเรียงลำดับจากมากที่สุดลงมา คือ มีคู่มือการปฏิบัติงานในทุกหน้าที่และมีแผนปฏิบัติการเพื่อใช้ในการบริหารจัดการ และมีการเปิดโอกาสให้ชุมชน สังคมและผู้ปกครองมีส่วนร่วมในการจัดการศึกษา ( $\bar{X} = 4.61$ ) มีการนิเทศ ติดตาม ประเมินผล โดยเปรียบเทียบกับเป้าหมายอย่างต่อเนื่อง ( $\bar{X} = 4.56$ ) มีการจัดให้มีโครงการ กิจกรรมที่ส่งเสริมพัฒนาการของผู้เรียนแต่ละคนด้วยวิธีหลากหลายอย่างต่อเนื่อง ( $\bar{X} = 4.52$ ) มีการกำหนดมาตรฐานของงานอย่างมีคุณภาพที่บุคลากรมีความพึงพอใจ และมีการนำข้อมูลและผลการประเมินไปใช้ในการตัดสินใจและปรับปรุงงานเพื่อให้ทันต่อความต้องการและทิศทางการศึกษา ( $\bar{X} = 4.47$ ) มีการบันทึกและรายงานผลการประเมินให้ทุกฝ่ายทราบ ( $\bar{X} = 4.41$ ) และค่าเฉลี่ยต่ำสุด คือ มีการจัดกิจกรรมด้านการจัดการเรียนรู้ที่หลากหลาย ( $\bar{X} = 4.38$ ) ดังแสดงเป็นภาพประกอบดังต่อไปนี้



ภาพที่ 4.12 การบริหารคุณภาพทั้งองค์การของผู้บริหาร โรงเรียนสองภาษาเอกชน เขต กรุงเทพมหานคร ด้านกระบวนการบริหารจัดการ

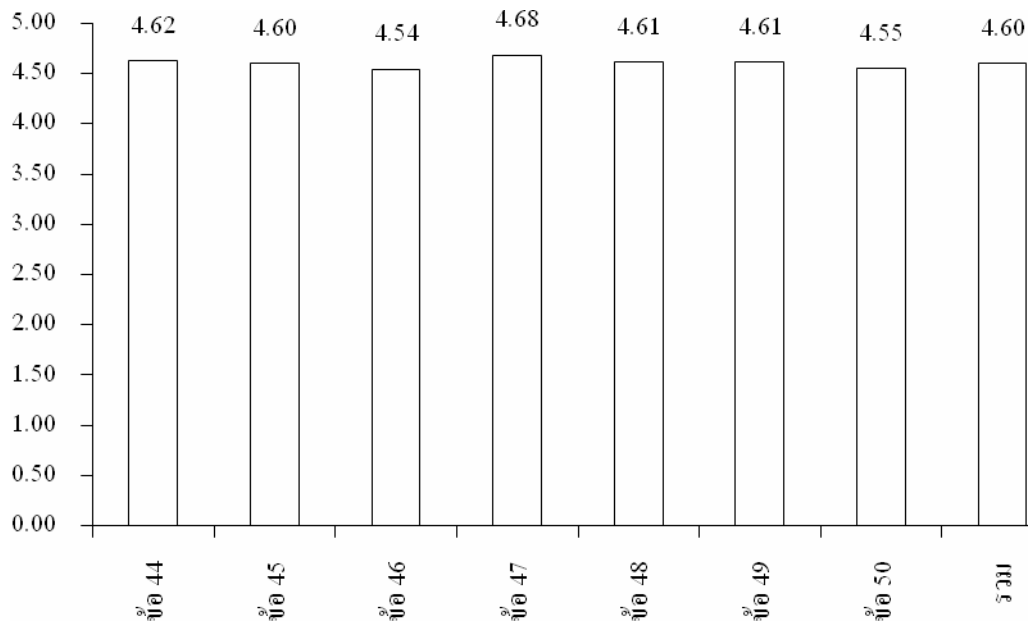
ตารางที่ 4.13 ระดับการบริหารคุณภาพทั้งองค์การของผู้บริหาร โรงเรียนสองภาษาเอกชน เขต กรุงเทพมหานคร ด้านผลการดำเนินงานของโรงเรียน

| ข้อ | การบริหารคุณภาพทั้งองค์การ                                                                                            | $\bar{X}$ | SD   | ระดับการบริหาร |
|-----|-----------------------------------------------------------------------------------------------------------------------|-----------|------|----------------|
| 44  | ด้านผลการดำเนินงานของโรงเรียน<br>มีตัวชี้วัดที่แสดงผลลัพธ์ด้านความพึงพอใจของนักเรียน ผู้ปกครอง และชุมชน               | 4.62      | 0.49 | มากที่สุด      |
| 45  | มีการจัดทำกราฟ สถิติ ที่แสดงผลลัพธ์ด้านคุณภาพของนักเรียนในแต่ละระดับชั้น                                              | 4.60      | 0.49 | มากที่สุด      |
| 46  | มีตัวชี้วัดที่แสดงผลลัพธ์ ของความก้าวหน้าในการเข้าสู่การรับรองคุณภาพการศึกษาและการประกันคุณภาพภายนอก                  | 4.54      | 0.56 | มากที่สุด      |
| 47  | มีข้อมูลสรุปการประเมินผลงานบุคลากรรายบุคคลและฝ่ายต่างๆที่แสดงถึงการปฏิบัติงานได้อย่างมีคุณภาพและมีผลงานเป็นที่น่าพอใจ | 4.68      | 0.47 | มากที่สุด      |
| 48  | มีตัวชี้วัดที่แสดงผลของความพึงพอใจของบุคลากรในการทำงานอย่างมีคุณภาพ                                                   | 4.61      | 0.49 | มากที่สุด      |

ตารางที่ 4.13 ระดับการบริหารคุณภาพทั้งองค์กรของผู้บริหารโรงเรียนสองภาษาเอกชน เขต  
กรุงเทพมหานคร ด้านผลการดำเนินงานของโรงเรียน (ต่อ)

| ข้อ | การบริหารคุณภาพทั้งองค์กร                                           | $\bar{X}$   | SD          | ระดับการบริหาร |
|-----|---------------------------------------------------------------------|-------------|-------------|----------------|
| 49  | มีประสิทธิภาพและประสิทธิผลในการดำเนินงานในโรงเรียนเป็นไปตามเป้าหมาย | 4.61        | 0.55        | มากที่สุด      |
| 50  | มีการประชาสัมพันธ์ หรือเผยแพร่ผลการดำเนินงานของโรงเรียนต่อสาธารณชน  | 4.55        | 0.50        | มากที่สุด      |
| รวม |                                                                     | <b>4.60</b> | <b>0.51</b> | มากที่สุด      |

จากตารางที่ 4.13 พบว่า ระดับการบริหารคุณภาพทั้งองค์กรของผู้บริหารโรงเรียนสองภาษาเอกชน เขตกรุงเทพมหานคร ด้านผลการดำเนินงานของโรงเรียน ในภาพรวม พบว่า ความคิดเห็นของครูอยู่ในระดับมากที่สุด ( $\bar{X} = 4.60$ ) เมื่อพิจารณาในรายข้อเรียงลำดับจากมากที่สุดลงมา คือ มีข้อมูลสรุปการประเมินผลงานบุคลากรรายบุคคลและฝ่ายต่างๆ ที่แสดงถึงการปฏิบัติงานได้อย่างมีคุณภาพและมีผลงานเป็นที่น่าพอใจ ( $\bar{X} = 4.68$ ) มีตัวชี้วัดที่แสดงผลลัพธ์ด้านความพึงพอใจของนักเรียน ผู้ปกครองและชุมชน ( $\bar{X} = 4.62$ ) มีตัวชี้วัดที่แสดงผลของความพึงพอใจของบุคลากรในการทำงานอย่างมีคุณภาพ และมีประสิทธิภาพและประสิทธิผลในการดำเนินงานในโรงเรียนเป็นไปตามเป้าหมาย ( $\bar{X} = 4.61$ ) มีการประชาสัมพันธ์ หรือเผยแพร่ผลการดำเนินงานของโรงเรียนต่อสาธารณชน ( $\bar{X} = 4.55$ ) และค่าเฉลี่ยต่ำสุด คือ มีตัวชี้วัดที่แสดงผลลัพธ์ ของความก้าวหน้าในการเข้าสู่การรับรองคุณภาพการศึกษาและการประกันคุณภาพภายนอก ( $\bar{X} = 4.54$ ) ดังแสดงเป็นภาพประกอบดังต่อไปนี้



ภาพที่ 4.13 การบริหารคุณภาพทั้งองค์การของผู้บริหาร โรงเรียนสองภาษาเอกชน เขต กรุงเทพมหานคร ด้านผลการดำเนินงานของโรงเรียน

### ตอนที่ 3 ความสัมพันธ์ระหว่างภาวะผู้นำการเปลี่ยนแปลงกับการบริหารคุณภาพทั้งองค์การของผู้บริหารโรงเรียนสองภาษาเอกชน เขตกรุงเทพมหานคร

ตารางที่ 4.14 ความสัมพันธ์ระหว่างภาวะผู้นำการเปลี่ยนแปลงกับการบริหารคุณภาพทั้งองค์การของผู้บริหาร โรงเรียนสองภาษาเอกชน เขตกรุงเทพมหานครในภาพรวม

| ตัวชี้วัด      | X <sub>1</sub> | X <sub>2</sub> | X <sub>3</sub> | X <sub>4</sub> | X total |
|----------------|----------------|----------------|----------------|----------------|---------|
| Y <sub>1</sub> | -0.019         | -0.018         | -0.133*        | 0.232**        | .       |
| Y <sub>2</sub> | 0.050          | 0.103*         | 0.209**        | 0.044          |         |
| Y <sub>3</sub> | -0.176**       | -0.130*        | -0.084         | -0.074         |         |
| Y <sub>4</sub> | 0.171**        | 0.029          | 0.367**        | 0.063          |         |
| Y <sub>5</sub> | -0.144**       | -0.175**       | 0.044          | 0.045          |         |
| Y <sub>6</sub> | 0.064          | 0.213**        | 0.131*         | 0.124*         |         |
| Y <sub>7</sub> | 0.112*         | 0.016          | 0.054          | -0.102         |         |
| Ytotal         |                |                |                |                | 0.143** |

จากตารางที่ 4.14 พบว่า ความสัมพันธ์ระหว่างภาวะผู้นำการเปลี่ยนแปลงกับการบริหารคุณภาพทั้งองค์การของผู้บริหารโรงเรียนสองภาษาเอกชน เขตกรุงเทพมหานคร ในภาพรวม มีความสัมพันธ์ทางบวกมีนัยสำคัญที่ระดับ .01 เมื่อพิจารณารายองค์ประกอบของภาวะผู้นำการเปลี่ยนแปลง พบว่า การมีอิทธิพลอย่างมีอุดมการณ์มีความสัมพันธ์กับสารสนเทศและการวิเคราะห์มีความสัมพันธ์ทางบวกมีนัยสำคัญที่ระดับ .01 ( $r = 0.171$ ) ในผลการดำเนินงานของโรงเรียนมีความสัมพันธ์เชิงบวกมีนัยสำคัญที่ระดับ .05 ( $r = 0.112$ ) ในกระบวนการบริหารจัดการไม่มีความสัมพันธ์ ( $r = 0.064$ ) ในกลยุทธ์และการวางแผนปฏิบัติงานไม่มีความสัมพันธ์ ( $r = 0.050$ ) การพัฒนาและการจัดการทรัพยากรมนุษย์มีความสัมพันธ์เชิงลบ มีนัยสำคัญที่ระดับ .01 ( $r = -0.176$ ) กลุ่มวิชาการและทีมงานในโรงเรียนมีความสัมพันธ์เชิงลบมีนัยสำคัญที่ระดับ .01 ( $r = -0.144$ ) และภาวะผู้นำของผู้บริหารโรงเรียนไม่มีความสัมพันธ์ ( $r = -0.019$ )

การสร้างแรงบันดาลใจกับกระบวนการบริหารจัดการมีความสัมพันธ์เชิงบวกมีนัยสำคัญที่ระดับ .01 ( $r = 0.213$ ) ในกลยุทธ์และการวางแผนปฏิบัติงานมีความสัมพันธ์เชิงบวกมีนัยสำคัญที่ระดับ .05 ( $r = 0.103$ ) สารสนเทศและการวิเคราะห์ไม่มีความสัมพันธ์ ( $r = 0.029$ ) ในผลการดำเนินงานของโรงเรียนไม่มีความสัมพันธ์ ( $r = 0.061$ ) ในภาวะผู้นำของผู้บริหารโรงเรียนไม่มีความสัมพันธ์ ( $r = -0.081$ ) ในการพัฒนาและการจัดการทรัพยากรมนุษย์มีความสัมพันธ์เชิงลบ มีนัยสำคัญที่ระดับ .01 ( $r = -0.175$ ) และการพัฒนาและการจัดการทรัพยากรมนุษย์มีความสัมพันธ์เชิงลบ มีนัยสำคัญที่ระดับ .01 ( $r = -0.130$ )

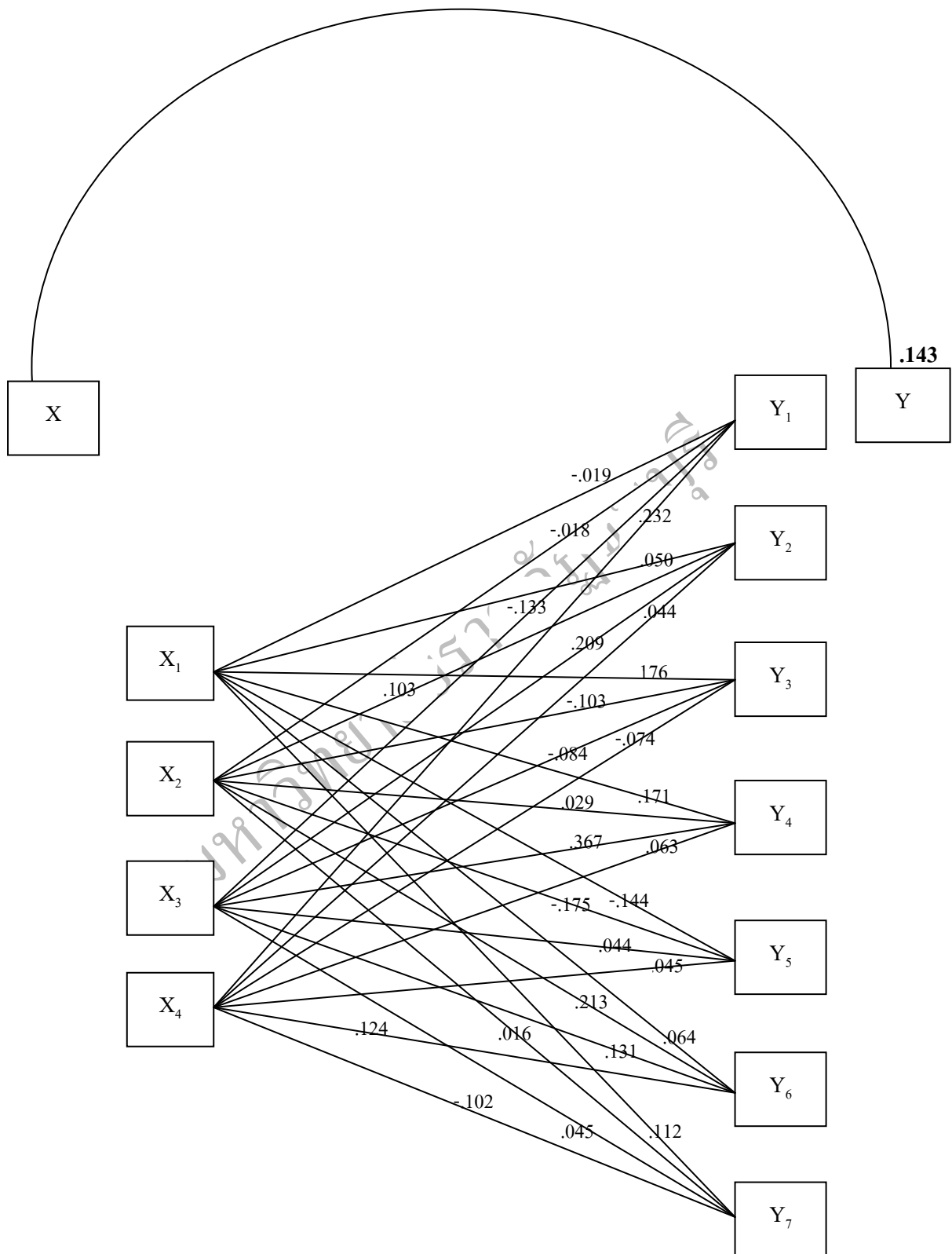
การกระตุ้นทางปัญญากับการพัฒนาและการจัดการทรัพยากรมนุษย์ มีความสัมพันธ์เชิงบวก มีนัยสำคัญที่ระดับ .01 ( $r = 0.367$ ) ในกลยุทธ์และการวางแผนปฏิบัติงานมีความสัมพันธ์เชิงบวกมีนัยสำคัญที่ระดับ .01 ( $r = 0.209$ ) ในกระบวนการบริหารจัดการมีความสัมพันธ์เชิงบวกมีนัยสำคัญที่ระดับ .01 ( $r = 0.131$ ) ผลการดำเนินงานของโรงเรียนไม่มีความสัมพันธ์เชิงบวกอยู่ในระดับน้อย ( $r = 0.054$ ) ในกลุ่มวิชาการและทีมงานในโรงเรียนไม่มีความสัมพันธ์เชิงบวกอยู่ในระดับน้อย ( $r = 0.044$ ) ในภาวะผู้นำของผู้บริหารโรงเรียนมีความสัมพันธ์เชิงบวกมีนัยสำคัญที่ระดับ .01 ( $r = -0.133$ ) ในการพัฒนาและการจัดการทรัพยากรมนุษย์ไม่มีความสัมพันธ์ ( $r = -0.084$ )

การคำนึงถึงความเป็นปัจเจกบุคคลกับภาวะผู้นำของผู้บริหารโรงเรียนมีความสัมพันธ์เชิงบวกมีนัยสำคัญที่ระดับ .01 ( $r = 0.232$ ) กระบวนการบริหารจัดการมีความสัมพันธ์เชิงบวกมีนัยสำคัญที่ระดับ .05 ( $r = 0.124$ ) สารสนเทศและการวิเคราะห์ไม่มีความสัมพันธ์ ( $r = 0.063$ ) กลยุทธ์และการวางแผนปฏิบัติงานไม่มีความสัมพันธ์ ( $r = 0.044$ ) กลุ่มวิชาการและทีมงานในโรงเรียนไม่มีความสัมพันธ์ ( $r = 0.045$ ) ผลการดำเนินงานของโรงเรียนมีความสัมพันธ์เชิงลบ

นัยสำคัญที่ระดับ .05 ( $r = -0.102$ ) และกลุ่มวิชาการและทีมงานในโรงเรียนไม่มีความสัมพันธ์ ( $r = 0.044$ )

มหาวิทยาลัยราชภัฏธนบุรี





ภาพที่ 4.14 ความสัมพันธ์ระหว่างภาวะผู้นำการเปลี่ยนแปลงกับการบริหารคุณภาพทั้งองค์การ  
ของผู้บริหารโรงเรียนสองภาษาเอกชน เขตกรุงเทพมหานคร ในภาพรวม