

บทที่ 2

แนวคิด ทฤษฎี และงานวิจัยที่เกี่ยวข้อง

ในการทำการวิจัยครั้งนี้ผู้วิจัยได้ศึกษาค้นคว้าเอกสาร แนวคิด ทฤษฎี และงานวิจัยที่เกี่ยวข้องกับแนวทางการดำเนินงานด้านความสัมพันธ์ระหว่างโรงเรียนกับชุมชน ตามลำดับดังนี้

1. โรงเรียนกับชุมชน
2. งานบริหารความสัมพันธ์ระหว่างโรงเรียนกับชุมชน
 - 2.1 ความหมายของสัมพันธ์ระหว่างโรงเรียนกับชุมชน
 - 2.2 ความสำคัญของความสัมพันธ์ระหว่างโรงเรียนกับชุมชน
 - 2.3 ความมุ่งหมายในการสร้างความสัมพันธ์ระหว่างโรงเรียนกับชุมชน
 - 2.4 หลักการสร้างความสัมพันธ์ระหว่างโรงเรียนกับชุมชน
3. การปฏิบัติงานตามขอบข่ายการบริหารงานความสัมพันธ์ระหว่างโรงเรียนกับชุมชน
 - 3.1 งานให้บริการแก่ชุมชน
 - 3.2 งานรับความช่วยเหลือและสนับสนุนจากชุมชน
 - 3.3 งานเสริมสร้างความสัมพันธ์กับชุมชนและหน่วยงานอื่น ๆ
 - 3.4 งานเกี่ยวกับคณะกรรมการสถานศึกษาขั้นพื้นฐาน
 - 3.5 งานจัดตั้งกลุ่ม ชมรม สมาคม มูลนิธิ
 - 3.6 งานประชาสัมพันธ์
4. การบริหารงานของโรงเรียนสังกัดกรุงเทพมหานคร
5. บริบทของโรงเรียนสังกัดสำนักงานเขตราชบุรีบูรณะ กรุงเทพมหานคร
6. งานวิจัยที่เกี่ยวข้อง
 - 6.1 งานวิจัยในประเทศ
 - 6.2 งานวิจัยต่างประเทศ

ในการศึกษาแนวคิดเกี่ยวกับแนวทางการดำเนินงานด้านความสัมพันธ์ระหว่างโรงเรียนกับชุมชน ผู้วิจัยนำเสนอ ความหมาย โรงเรียนกับชุมชน งานบริหารความสัมพันธ์ระหว่างโรงเรียนกับชุมชน การปฏิบัติงานตามขอบข่ายการบริหารงานความสัมพันธ์ระหว่างโรงเรียนกับชุมชนและการบริหารงานของโรงเรียนสังกัดกรุงเทพมหานคร ในการสร้างความสัมพันธ์ระหว่างโรงเรียนกับชุมชน ดังนี้

โรงเรียนกับชุมชน

1. ความหมายของโรงเรียน

ราชบัณฑิตยสถาน (2546, หน้า 980) ให้ความหมายว่า โรงเรียนหมายถึงสถานศึกษา
สาธารณกุศล (2553) ให้ความหมายว่า โรงเรียน หมายถึง สถานที่สำหรับฝึกสอน
วิชาความรู้ ตลอดจนศาสตร์และศิลป์ในด้านต่าง ๆ ให้กับผู้ที่สนใจจะศึกษา เช่น โรงเรียน
ประถมศึกษา โรงเรียนสอนตัดเย็บเสื้อผ้า โรงเรียนกวดวิชา โรงเรียนนายร้อย โรงเรียนดนตรี
 เป็นต้น

อรัญ สุขสวัสดิ์ (2553, หน้า 8) ให้ความหมายว่าโรงเรียน หมายถึง สถานศึกษาที่
ฝึกสอนและให้ความรู้แก่สมาชิกของสังคม

กล่าวโดยสรุป โรงเรียน หมายถึง สถานศึกษาที่ให้การศึกษาแก่สมาชิกในสังคม

2. ความหมายของชุมชน

ราชบัณฑิตยสถาน (2546, หน้า 368) ให้ความหมายว่า ชุมชน หมายถึง หมู่ชน กลุ่ม
คนที่อยู่รวมกันเป็นสังคมขนาดเล็ก อาศัยอยู่ในอาณาบริเวณเดียวกัน และมีผลประโยชน์ร่วมกัน

พิมพ์พรรณ เทพสุเมธานนท์ และประกอบ รูปรัตน์ (2541, หน้า 14 อ้างถึงใน สุภัค
ภูมิवाल, 2552, หน้า 14) กล่าวว่า ชุมชน ประกอบด้วย

- (1) กลุ่มคนหรือประชากรจำนวนหนึ่ง
- (2) สถาบันทางสังคม เช่น ครอบครัว
- (3) มีอาณาเขต
- (4) มีวัฒนธรรม
- (5) มีการกระทำต่าง ๆ ร่วมกัน

อรัญ สุขสวัสดิ์ (2553, หน้า 8) ได้สรุปความหมายว่า ชุมชน หมายถึง กลุ่มคนที่อยู่
ในท้องถิ่นเดียวกัน มีทัศนคติไปในทางเดียวกัน

จากความหมายดังกล่าวข้างต้นสรุปได้ว่า ชุมชน หมายถึง กลุ่มคนที่อาศัยอยู่ใน
ท้องถิ่นเดียวกัน มีวิถีชีวิต วัฒนธรรมประเพณีอย่างเดียวกัน

3. บทบาทของโรงเรียน

โรงเรียนสามารถให้บริการแก่ชุมชนได้หลายทาง ในการให้บริการแก่ชุมชนนั้น
จะต้องไม่ขัดต่อกฎหมายและระเบียบแบบแผน ซึ่งได้แก่ (สำนักงานเลขาธิการคุรุสภา, 2549, หน้า
208)

(1) วิชาการ เป็นหน้าที่โดยตรงของผู้บริหารสถานศึกษา หรือ โรงเรียนในการเผยแพร่ความรู้ ความคิด และทักษะบางอย่างให้แก่ชุมชน เช่น การเผยแพร่ความรู้เรื่องแผนการศึกษาแห่งชาติ หลักสูตร การอบรมเด็กและเยาวชน และการศึกษานอกโรงเรียน เป็นต้น

(2) บุคคล ผู้บริหารสถานศึกษาหรือโรงเรียนอาจให้ครู เจ้าหน้าที่โรงเรียน และนักเรียน ไปช่วยกันพัฒนาชุมชนในด้านต่าง ๆ โดยไม่กระทบกระเทือนต่อการเรียนการสอนในโรงเรียน

(3) การเงิน ข้อนี้ผู้บริหารสถานศึกษาจะต้องระมัดระวังอย่างยิ่ง มิให้เป็นการจัดต่อกฎหมายและระเบียบแบบแผน เงินที่จะนำไปใช้จ่ายในการพัฒนาชุมชนนั้นจะต้องเป็นเงินที่กฎหมายและระเบียบแบบแผน เปิดทางให้เท่านั้น เช่น เงินที่มีผู้บริจาคซึ่งประสงค์ที่จะให้โรงเรียนนำไปใช้จ่ายในการพัฒนาชุมชน เป็นต้น

(4) วัสดุ มีข้อควรระวังเช่นเดียวกับการเงิน

(5) การให้ความร่วมมือร่วมใจ หรือให้กำลังใจในการพัฒนาชุมชน เป็นเรื่องสำคัญอยู่ไม่น้อย โรงเรียนเป็นส่วนที่หนึ่งของชุมชน ถ้าโรงเรียนแสดงออกซึ่งความร่วมมือร่วมใจ หรือให้กำลังใจในการพัฒนาชุมชนแล้ว ชุมชนก็ย่อมจะมีความเข้าใจอันดีต่อโรงเรียน มองโรงเรียนในทางดี และชุมชนก็จะสนับสนุนโรงเรียนเป็นอย่างดีเช่นเดียวกัน

งานบริหารความสัมพันธ์ระหว่างโรงเรียนกับชุมชน

1. ความหมายของสัมพันธ์ระหว่างโรงเรียนกับชุมชน

ความหมายของสัมพันธ์ระหว่างโรงเรียนกับชุมชน ได้มีผู้ให้ความหมายไว้ดังนี้

กมล คำสิงห์หาญ (2546, หน้า 10) ได้สรุปความหมายของ ความสัมพันธ์ระหว่างโรงเรียนกับชุมชน หมายถึง บรรดากิจกรรมต่าง ๆ ที่โรงเรียนดำเนินการร่วมกับชุมชน หรือสื่อสารกับชุมชน เพื่อให้เกิดความเข้าใจที่ดีที่ถูกต้อง ประสานประโยชน์ร่วมกัน ก่อให้เกิดความร่วมมือกันสนับสนุนซึ่งกันและกันอันนำไปสู่การพัฒนาทั้งโรงเรียนและชุมชน

สมาน เรื่องฤทธิ์ (2548, หน้า 35) ได้สรุปความหมายของ ความสัมพันธ์ระหว่างโรงเรียนกับชุมชน ว่าเป็นบทบาทการบริหารโรงเรียนในส่วนที่เกี่ยวข้องกับชุมชน ได้แก่ การติดต่อสัมพันธ์กับชุมชน การร่วมกำหนดความมุ่งหมาย และนโยบายของโรงเรียน ตลอดจนการร่วมมือกันพัฒนาการศึกษาในโรงเรียนเพื่อชุมชน

ณรงค์ โสภภาพล (2550, หน้า 16) ได้สรุปความหมายของ ความสัมพันธ์ระหว่างโรงเรียนกับชุมชน หมายถึง การที่โรงเรียนและชุมชน มีบทบาทต่อโรงเรียน ในส่วนโรงเรียนจะ

ได้รับความร่วมมือจากชุมชนในด้านต่าง ๆ ทั้งคน ทรัพยากรต่าง และในส่วนของชุมชนก็จะได้รับการศึกษาการพัฒนาในด้านต่าง ๆ เป็นการเอื้อประโยชน์ต่อกันและกัน

พินิต ศรีคำอังก์ (2550, หน้า 14) ได้สรุปความหมายว่า ความสัมพันธ์ระหว่างโรงเรียนกับชุมชน หมายถึง การบริหารงานของโรงเรียนในส่วนที่เกี่ยวกับชุมชนเพื่อให้เกิดการสนับสนุนซึ่งกันและกัน ร่วมมือกันในกิจกรรมต่าง ๆ ของโรงเรียนเพื่อให้เกิดประโยชน์ในด้านต่าง ๆ แก่โรงเรียนและชุมชน

ณัฐ วรรณบุตร (2551, หน้า 11) ให้ความหมายว่า การสร้างความรู้ความเข้าใจที่ดีต่อกันระหว่างโรงเรียนกับชุมชน และยังเป็นการเปิดโอกาสให้ชุมชนได้เข้ามามีส่วนร่วมในการพัฒนาโรงเรียน เพื่อให้โรงเรียนเป็นโรงเรียนของชุมชนอย่างแท้จริง

ชัยนิวรรต แยมไสย (2552, หน้า 34) ได้สรุปความหมายของ ความสัมพันธ์ระหว่างโรงเรียนกับชุมชน หมายถึง การบริหารโรงเรียนในส่วนที่เกี่ยวข้องกับชุมชนและส่วนอื่น ๆ เพื่อให้เอื้อต่อการบริหารจัดการโรงเรียนและเป็นการสนับสนุนซึ่งกันและกัน โรงเรียนต้องพึงพาอาศัยชุมชน และขณะเดียวกันชุมชนก็ต้องอาศัยโรงเรียน

สุภัค ภูมิवाल (2552, หน้า 18) ได้สรุปความหมายของ ความสัมพันธ์ระหว่างโรงเรียนกับชุมชน หมายถึง กระบวนการในการบริหารงานเพื่อแสวงหาความร่วมมือเพื่อนำมาซึ่งการดำเนินการร่วมกันระหว่างโรงเรียนกับชุมชนในการพัฒนาการศึกษาและชุมชน โดยมุ่งให้เกิดความเจริญก้าวหน้าทั้งโรงเรียนและชุมชนให้ยั่งยืนไปด้วยกัน

เทวินทร์ ก้องเสนาะ (2552, หน้า 23) ได้สรุปความหมายของ ความสัมพันธ์ระหว่างโรงเรียนกับชุมชนไว้ว่า คือ การบริหารหรือการดำเนินการติดต่อสื่อสาร การแจ้งข่าวคราว ความเคลื่อนไหวทางการศึกษา การขอความช่วยเหลือ สนับสนุนจากชุมชน กระบวนการสื่อสารระหว่างโรงเรียนกับสังคมภายนอกโรงเรียน การใช้แหล่งทรัพยากรของชุมชน ทั้งทางด้านการเงิน สิ่งของวัสดุอุปกรณ์ อันเกี่ยวข้องกับ โรงเรียนและชุมชน เพราะทั้งการบริหารและการดำเนินการติดต่อสื่อสารเป็นกระบวนการที่สำคัญที่จะทำให้งานการสร้างความสัมพันธ์กับชุมชนเป็นไปโดยสะดวก และบรรลุเป้าหมายตามที่โรงเรียนได้ตั้งไว้ โรงเรียนและชุมชนมีความสัมพันธ์กันอย่างใกล้ชิดมีการพึ่งพาอาศัยซึ่งกันและกันเพื่อประโยชน์ร่วมกัน โดยเฉพาะอย่างยิ่งเพื่อประโยชน์ในการพัฒนาการศึกษาของโรงเรียน ดังนั้นการสร้างความสัมพันธ์ระหว่างโรงเรียนกับชุมชนจึงเป็นสิ่งสำคัญและจำเป็นอย่างยิ่ง

อรัญ สุขสวัสดิ์ (2553, หน้า 12) ได้สรุปความหมายว่า ความสัมพันธ์ระหว่างโรงเรียนกับชุมชน หมายถึง วิธีการดำเนินงานให้ความร่วมมือ ช่วยเหลือ สนับสนุน พึ่งพาอาศัยซึ่งกันและกันในทุก ๆ ด้าน เพื่อก่อให้เกิดประโยชน์ทั้งของโรงเรียนและชุมชน

กาญจนา สิงห์มณี (2553, หน้า 11) ได้สรุปความหมายว่า การสร้างความสัมพันธ์ระหว่างโรงเรียนกับชุมชน หมายถึง กระบวนการดำเนินงานของโรงเรียนในส่วนที่เกี่ยวข้องกับชุมชน เพื่อให้เกิดความร่วมมือซึ่งกันและกัน ในการมีส่วนร่วมในการพัฒนาชุมชน รวมทั้งเปิดโอกาสให้ชุมชนเข้ามามีส่วนร่วมในการพัฒนาโรงเรียน

Haris (1975, p.13 อ้างถึงใน เทวินท์ ก้องเสนาะ, 2552) ได้ให้ความหมายของสัมพันธ์ระหว่างโรงเรียนกับชุมชนไว้ว่า คือ การสร้างความสัมพันธ์กับชุมชนในส่วนที่เกี่ยวข้องกับการเรียนการสอน แจ้งข่าวคราวความเคลื่อนไหวทางการศึกษาให้กับชุมชนทราบ การแสวงหาความช่วยเหลือจากชุมชนตลอดจนการสร้างความเข้าใจอันดีระหว่างโรงเรียนกับชุมชน

กล่าวโดยสรุป ความสัมพันธ์ระหว่างโรงเรียนกับชุมชน หมายถึง กระบวนการดำเนินงานของโรงเรียน เพื่อสร้างความเข้าใจอันดีระหว่างโรงเรียนกับชุมชน และเปิดโอกาสให้ชุมชนมีส่วนร่วมในการพัฒนาโรงเรียนร่วมกำหนดความมุ่งหมาย และนโยบาย รวมถึงให้ความร่วมมือในด้านต่าง ๆ ไม่ว่าจะเป็นทางด้านการศึกษา, ความสนับสนุนทางด้านทรัพยากร กำลังคน และทุนทรัพย์ เพื่อให้บรรลุเป้าหมายของโรงเรียน ในขณะที่เดียวกันก็มีความเจริญก้าวหน้าและเกิดประโยชน์ทั้งของโรงเรียนและชุมชน

2. ความสำคัญของความสัมพันธ์ระหว่างโรงเรียนกับชุมชน

โรงเรียนเป็นสถาบันของชุมชน นอกจากมีหน้าที่ในการให้การศึกษาแล้ว ยังมีหน้าที่พัฒนาบุคลากรของชุมชนให้มีคุณภาพที่ดีขึ้น ขณะเดียวกันสังคมก็ต้องมีหน้าที่คอยช่วยเหลือและพัฒนาการดำเนินงานของโรงเรียน

กมล กำลัหาญ (2546, หน้า 12) ได้สรุปความสำคัญของความสัมพันธ์ระหว่างโรงเรียนกับชุมชนไว้ว่ามีความสำคัญต่อการบริหารโรงเรียน ซึ่งจะช่วยให้เกิดความเข้าใจที่ดีต่อกัน ช่วยเหลือเกื้อกูลกัน เกิดความร่วมมือกันซึ่งจะทำให้ชุมชนได้มีส่วนร่วมกับโรงเรียน เป็นไปตามเจตนารมณ์ของพระราชบัญญัติการศึกษาแห่งชาติ พ.ศ. 2542 และทำให้การดำเนินการต่าง ๆ ของโรงเรียนทั้งในด้านการจัดการเรียนการสอน การบริหารการจัดการเป็นไปอย่างมีประสิทธิภาพ

ประสาร พรหมณา (2546, หน้า 17-18) กล่าวว่า ความสำคัญของการบริหารงานความสัมพันธ์ระหว่างโรงเรียนกับชุมชน มีความสำคัญดังนี้

- (1) เป็นการส่งเสริมแหล่งความรู้ วิทยาการต่าง ๆ ในการศึกษาแก่เยาวชนและประชาชน
- (2) เป็นการร่วมกันคัดสรรและปลูกฝังคุณธรรมและจริยธรรม คุณภาพการศึกษาให้เป็นสมาชิกที่ดีของสังคม

(3) เป็นการดำเนินงานร่วมกันในการใช้ทรัพยากรในท้องถิ่น ให้เกิดประโยชน์ต่อการศึกษาของโรงเรียนและชุมชน

(4) เป็นการส่งเสริมให้โรงเรียนและชุมชนได้ดำเนินกิจกรรมทางการพัฒนาสังคมร่วมกัน

(5) เป็นการสร้างสัมพันธภาพที่ดี และแก้ปัญหาความขัดแย้ง พร้อมทั้งเกิดความสามัคคีของทั้งโรงเรียนและชุมชน

(6) เป็นการทำให้เกิดการพัฒนาที่ยั่งยืน เกิดทัศนคติที่ดีต่อกัน ในการร่วมกันสร้างสรรค์ความพร้อมทุก ๆ ด้านของโรงเรียนและชุมชน

(7) เป็นการสร้างศูนย์รวมกิจกรรมต่าง ๆ ของชุมชน โดยในโรงเรียนเป็นอุทยาน และแหล่งวิทยาการต่าง ๆ เพื่อพัฒนาชุมชน

(8) เป็นการดำเนินงานร่วมกันเพื่อสร้างมาตรฐานคุณภาพการศึกษา คุณภาพชีวิต วัฒนธรรม ขนบธรรมเนียมประเพณี สิ่งแวดล้อมและพลังงานธรรมชาติ ให้สืบทอดและพัฒนาต่อไปอย่างถาวร และมีกระบวนการที่ถูกต้องเหมาะสม และบรรลุเป้าหมายขององค์กร

การรายงานผลการอบรมนักศึกษาโครงการคุรุทายาทภาคฤดูร้อนของวิทยาลัยครูกำแพงเพชร (2532, หน้า 220-230 อ้างถึงใน อัญชลี ผสมทรัพย์, 2546, หน้า 15) ได้มีข้อคิดเห็นเกี่ยวกับความสำคัญในการสร้างความสัมพันธ์ระหว่างโรงเรียนกับชุมชน ซึ่งสรุปได้ดังนี้

(1) โรงเรียนเป็นแหล่งคัดเลือกคนในชุมชน (school as a sorting and selecting agency) เนื่องจากโรงเรียนก่อตั้งตามความต้องการของชุมชน โรงเรียนจึงมีหน้าที่รับพัฒนาคนจนกว่าจะถึงเวลาอันสมควร หรือมีความรู้สามารถเพียงพอ โรงเรียนจึงปล่อยคนเหล่านั้นออกไปสู่ชุมชนทั้งที่เป็นชุมชนที่โรงเรียนอยู่ และชุมชนที่ห่างไกลออกไป

(2) โรงเรียนเป็นแหล่งพัฒนาคนในชุมชน (school as a socializing agency) ในกระบวนการสังคมประภคิต (socializing process) โรงเรียนเป็นสถาบันทางสังคมที่มีความสำคัญในการเปลี่ยนแปลงคนได้มาคัดกรองจากครอบครัว จากเด็กที่อยู่ในโรงเรียนเป็นเวลานานและโรงเรียนก็จัดสิ่งแวดล้อมที่มีคุณค่าให้ทุกวัน โรงเรียนจึงสามารถเปลี่ยนแปลงและหล่อหลอมพฤติกรรมของเด็กให้เป็นไปตามความต้องการของชุมชนได้มาก

(3) โรงเรียนเป็นแหล่งรวมวิชาและสาขาต่าง ๆ (collecting of disciplines) โรงเรียนที่มีความพร้อมที่จัดสิ่งแวดล้อมที่มีคุณค่าให้แก่แก่นักเรียนที่จะไปเป็นสมาชิกของชุมชนจึงจำเป็นที่จะต้องรวบรวมครูที่มีความรู้ความสามารถในวิชาสาขาต่าง ๆ ไว้ หากโรงเรียนเป็นของชุมชนอย่างแท้จริง โรงเรียนจะต้องมีบุคคลที่มีความรู้และทักษะเพียงพอที่จะอำนวยประโยชน์แก่ชุมชน

(4) โรงเรียนเป็นแหล่งถ่ายทอดวัฒนธรรม (school as a culture transmission agency) วัฒนธรรมเป็นส่วนหนึ่งของชุมชน โรงเรียนและชุมชนมีหน้าที่ฟื้นฟูและรักษา แต่ละโรงเรียนได้รับมอบหมายจากชุมชนให้เป็นผู้ถ่ายทอด และฟื้นฟูแก่เยาวชนของชุมชนเพื่อให้เยาวชนเหล่านั้นเข้าใจความเป็นมาของวัฒนธรรมและประเพณีต่าง ๆ ของชุมชน

(5) โรงเรียนเป็นศูนย์รวมของชุมชน (school as a community center) โรงเรียนนับว่าเป็นสมบัติส่วนรวมในชุมชน มีอาคารและบริเวณพอที่จะเป็นที่ประชุมหรือประกอบกิจกรรมของชุมชน เช่น การอบรมสัมมนา จัดงานประจำปี ตั้งค่ายลูกเสือชั่วคราว จัดพิธีแต่งงาน เป็นต้น บางชุมชนใช้โรงเรียนเป็นสถานที่ในการประกอบกิจกรรมทางศาสนา จึงนับว่าโรงเรียนเป็นศูนย์รวมของชุมชน

(6) โรงเรียนและชุมชนมีจุดมุ่งหมายเดียวกัน มีทั้งจุดมุ่งหมายที่กำหนดไว้เป็นทางการ ทั้งโดยวัฒนธรรมและประเพณี ทำให้โรงเรียนมีจุดมุ่งหมายของการปฏิบัติที่ตรงกันคือ การพัฒนาคนเป็นคนที่สมบูรณ์ และสามารถดำรงชีวิตอยู่ในสังคม ได้อย่างมีความสุข ความจริงที่ปรากฏอยู่ในจิตใจของประชาชนในชุมชนนั้นคือ ทุกคนมีความรู้สึกเป็นเจ้าของโรงเรียนและปรารถนาที่จะให้โรงเรียนมีความคล่องตัว และปฏิบัติงานทุกชนิดอย่างมีประสิทธิภาพชุมชนจะให้ความร่วมมือกับโรงเรียนด้วยดี

สำนักงานคณะกรรมการการศึกษาขั้นพื้นฐาน (2547, หน้า 257-258) ได้กล่าวถึงความสำคัญของงานความสัมพันธ์กับชุมชน ไว้ 3 ด้าน ดังนี้

(1) เป็นศูนย์รวมข่าวสาร ด้วยการให้ข่าวความเคลื่อนไหวต่าง ๆ เปิดโอกาสให้สมาชิกได้มีโอกาสเข้าศึกษาและร่วมกิจกรรมต่าง ๆ

(2) เป็นศูนย์รวมเกี่ยวกับด้านอาชีพ โดยเป็นศูนย์กลางในการให้ความรู้และฝึกอาชีพให้ชุมชน รวมทั้งการส่งเสริมอาชีพและทำแปลงสาธิตด้วย

(3) เป็นศูนย์รวมวัฒนธรรม โดยปกติโรงเรียนประถมศึกษาจะเป็นผู้นำและจัดงานประเพณีการประกวดหรือแสดงการละเล่น กีฬา กิจกรรมนันทนาการ เพื่อเป็นการอนุรักษ์วัฒนธรรม หรือบางแห่งสามารถจัดตั้งศูนย์รวมวัฒนธรรมประเพณีในแต่ละท้องถิ่น

พินนต์ ศรีสำอางค์ (2550, หน้า 16) ได้สรุปความสำคัญของความสัมพันธ์ระหว่างโรงเรียนกับชุมชน ไว้ว่ามีความสำคัญและเป็นประโยชน์ต่อโรงเรียน ซึ่งผู้บริหารต้องให้ความสำคัญเป็นอย่างยิ่ง ความสัมพันธ์ระหว่างโรงเรียนกับชุมชนจะทำให้เกิดความร่วมมือในสถานศึกษา พัฒนาเยาวชนอันจะนำไปสู่การพัฒนาชุมชน และการพัฒนาประเทศชาติต่อไป

ชัยนิวรรต แยมไสย (2552, หน้า 36) ได้สรุปความสำคัญของความสัมพันธ์ระหว่างโรงเรียนกับชุมชน ไว้ว่าเป็นงานที่มีความสำคัญ เพราะบทบาทหน้าที่ของโรงเรียนคือ

การคัดเลือกคนในชุมชน ให้การศึกษาอบรม ถ่ายทอดวัฒนธรรม เป็นศูนย์กลางของการพัฒนา เป็น ศูนย์รวมวิชาการต่าง ๆ ถ้าโรงเรียนมีความสัมพันธ์ที่ดีกับชุมชนแล้วจะทำให้โรงเรียนสามารถระดม ทรัพยากรกำลัง และทรัพยากรที่มีอยู่อย่างมากมายในชุมชนมาช่วยในการบริหารจัดการงานในโรงเรียน ได้ นอกจากนี้การสร้างความสัมพันธ์ที่ดีกับชุมชนยังทำให้โรงเรียนเข้าใจสภาพปัจจุบัน ปัญหา ความต้องการของชุมชนแล้วดำเนินการจัดกิจกรรมพัฒนา เพื่อตอบสนองความต้องการของชุมชน ได้ และยังส่งเสริมการอยู่ร่วมกันอย่างอบอุ่นอันจะเป็นการพัฒนาสังคมได้อีกทางหนึ่ง

อรัญ สุขสวัสดิ์ (2553, หน้า 14) ได้สรุปความสำคัญของความสัมพันธ์ระหว่าง โรงเรียนกับชุมชน ไว้ว่ามีความสัมพันธ์เกี่ยวข้องผูกพันกันประสานงานความร่วมมือซึ่งกันและกัน ทั้งสองฝ่ายเป็นทั้งผู้ให้และผู้รับ โรงเรียนเป็นแหล่งความรู้วิชาการแก่ชุมชน เป็นศูนย์รวม สนับสนุนการดำเนินงานต่าง ๆ เปิดโอกาสให้ชุมชนเข้ามามีส่วนร่วมและช่วยเหลือกิจกรรมของ โรงเรียน เข้าใจการดำเนินงานและความต้องการของโรงเรียน ขณะเดียวกันโรงเรียนก็เข้าใจความ ต้องการของชุมชนและเข้าไปมีส่วนร่วมในกิจกรรมของชุมชน การพัฒนาชุมชนให้ก้าวหน้าก็ เท่ากับเป็นการพัฒนาโรงเรียนด้วย

กล่าวโดยสรุป เนื่องจากโรงเรียนและชุมชนมีวัตถุประสงค์เดียวกัน คือ การพัฒนา คนให้เป็นคนที่มีสมบูรณ์ ดังนั้นถ้าเราสร้างความสัมพันธ์ระหว่างโรงเรียนกับชุมชนให้เข้าใจตรงกัน และให้ชุมชนรู้สึกว่าเป็นส่วนหนึ่งของโรงเรียน และมีความเต็มใจให้ความร่วมมือกับโรงเรียน ก็จะ ทำให้การดำเนินงานต่าง ๆ ของโรงเรียนในทุกๆ ด้านมีความคล่องตัว ซึ่งจะทำให้เกิดประสิทธิภาพ อย่างเต็มที่ และนำไปสู่การพัฒนาเยาวชน ชุมชน และประเทศชาติตามลำดับ

3. ความมุ่งหมายในการสร้างความสัมพันธ์ระหว่างโรงเรียนกับชุมชน

ความมุ่งหมายในการสร้างความสัมพันธ์ระหว่างโรงเรียนกับชุมชน มีความมุ่งหมาย เพื่อประโยชน์ในการจัดการศึกษาและผลที่ได้รับจากการศึกษานั้นเป็นประโยชน์ต่อชุมชนด้วย ได้มี ผู้กล่าวถึงความมุ่งหมายในการสร้างความสัมพันธ์ระหว่างโรงเรียนกับชุมชนไว้ดังนี้

สมพร สุทัศนีย์ (2525, หน้า 13 อ้างถึงใน อัญชลี ผสมทรัพย์, 2546, หน้า 11) ได้ กล่าวถึงความมุ่งหมายในการสร้างความสัมพันธ์ระหว่างโรงเรียนไว้ 4 ประการ ดังนี้

- (1) เพื่อทราบพื้นฐานที่แท้จริงของนักเรียนจากผู้ปกครอง เพื่อจะได้ปรับปรุง คุณภาพการเรียนการสอนให้สอดคล้องกับพื้นฐานและความต้องการของนักเรียน
- (2) เพื่อสร้างความเข้าใจอันดีระหว่างโรงเรียนกับชุมชน เพื่อให้ประชาชนหันมา สนใจและช่วยเหลือโรงเรียนทั้งทางด้านวิชาการและทุนทรัพย์
- (3) เพื่อให้แหล่งวิทยาการในชุมชนเพื่อให้เกิดประโยชน์

(4) เพื่อให้โรงเรียนมีส่วนร่วมในการให้บริการของโรงเรียนทั้งวัสดุ สถานที่ และความสะดวกต่าง ๆ

สำนักคณะกรรมการการศึกษาขั้นพื้นฐาน (2547, หน้า 249-250) ได้กล่าวถึงความมุ่งหมายของความสัมพันธ์ระหว่างโรงเรียนกับชุมชน ไว้ดังนี้

(1) เพื่อให้ชุมชนมีความเข้าใจอันดีต่อโรงเรียนซึ่งจะช่วยให้โรงเรียนได้รับความช่วยเหลือ ความสะดวกในการดำเนินงาน

(2) เพื่อให้โรงเรียนสามารถใช้ประโยชน์จากทรัพยากรในชุมชน คือ บุคคล วัสดุ สิ่งแวดล้อม ฯลฯ เพื่อการดำเนินงานของโรงเรียน

(3) เพื่อให้โรงเรียนได้รับการสนับสนุนช่วยเหลือจากชุมชน ด้านการเงิน แรงงาน วัสดุอุปกรณ์ ตลอดจนทั้งความคิดเห็นหรือเสนองานในการปรับปรุงการดำเนินงานของโรงเรียน

(4) เพื่อให้ความช่วยเหลือในด้านวิชาการและอื่น ๆ ที่เป็นการช่วยเหลือและมีส่วนร่วมในการพัฒนาสังคม

(5) เพื่อสนับสนุนให้การดำเนินงานหลักของโรงเรียน คือ งานวิชาการ ประสบผลสำเร็จ

(6) เพื่อสร้างบรรยากาศและสิ่งแวดลอมที่ดีของหน่วยงาน รวมถึงการสร้างขวัญ และกำลังใจให้แก่บุคลากรในการปฏิบัติงาน

(7) เพื่อเป็นการป้องกันและร่วมแก้ไขปัญหาอุปสรรค ในการดำเนินงานของโรงเรียนที่อาจเกิดขึ้นจากผลกระทบบกกับชุมชน

ณรงค์ โสภานพ (2550, หน้า 17) ได้สรุปความมุ่งหมายของการสร้างความสัมพันธ์ระหว่างโรงเรียนกับชุมชน ไว้ว่า การสร้างความเข้าใจอันดีระหว่างโรงเรียนกับชุมชนมีจุดมุ่งหมายดังนี้

(1) เพื่อเสริมสร้างความเข้าใจอันดีระหว่างโรงเรียนกับชุมชน

(2) เพื่อก่อให้เกิดความร่วมมือร่วมใจในการพัฒนาการศึกษาของชุมชน ได้ดีที่สุดใน

(3) เพื่อให้ชุมชนได้มีส่วนร่วมในการกำหนดจุดมุ่งหมายและทิศทางการศึกษาของชุมชน

(4) เพื่อให้ชุมชนและโรงเรียนได้ทราบความเคลื่อนไหวซึ่งกันและกัน

(5) เพื่อให้โรงเรียนเป็นแหล่งความรู้ของชุมชนอย่างแท้จริง

กาญจนา สิงห์มณี (2553, หน้า 14) ได้สรุปความมุ่งหมายของการสร้างความสัมพันธ์ระหว่างโรงเรียนกับชุมชนตามแนวคิดของนักวิชาการ มีความมุ่งหมายดังนี้

(1) เพื่อเสริมสร้างความเข้าใจอันดีระหว่างโรงเรียนกับชุมชน โดยมีทัศนคติ มีแนวทางที่ตรงกันในการพัฒนาการศึกษา และชุมชน

(2) เพื่อให้ชุมชนมีส่วนร่วมในการพัฒนาการศึกษา โดยการกำหนดเป้าหมาย กำหนดนโยบายการจัดการศึกษา เพื่อฝึกให้บุคคลเป็นไปตามความต้องการของชุมชน

(3) เพื่อใช้ทรัพยากรในโรงเรียนที่มีอยู่ให้เกิดประโยชน์ทั้งสองฝ่าย คือ ประโยชน์ในการพัฒนาการเรียนการสอนของโรงเรียน และเสริมสร้างความเข้าใจในด้านวิชาชีพ ศิลปวัฒนธรรมประเพณีแก่ชุมชน

(4) เพื่อเป็นหนทางในการประเมินผลการดำเนินงานของโรงเรียนจากชุมชน

อรัญ สุขสวัสดิ์ (2553, หน้า 13) ได้สรุปความมุ่งหมายของการสร้างความสัมพันธ์ระหว่างโรงเรียนกับชุมชน ไว้ว่า การสร้างความสัมพันธ์ระหว่างโรงเรียนกับชุมชนมีความมุ่งหมาย เพื่อให้ชุมชนมีความเข้าใจที่ดีต่อโรงเรียน ซึ่งจะทำให้โรงเรียนได้รับการส่งเสริมสนับสนุนได้รับความร่วมมือและความช่วยเหลือจากชุมชน ซึ่งจะเอื้ออำนวยให้โรงเรียนดำเนินงานด้านต่าง ๆ ไปได้ดีด้วยดี

Elsbree, McNally and Wynn (1967, p.348 อ้างถึงใน พินนิต ศรีสำอังก์, 2550, หน้า 19) ได้ให้ความมุ่งหมายของการสร้างความสัมพันธ์ระหว่างโรงเรียนกับชุมชนไว้ 5 ประการ คือ

(1) การนำโรงเรียนเข้าสู่ชุมชน

(2) การให้ชุมชนเป็นแหล่งทางการศึกษา

(3) การใช้โรงเรียนเป็นแหล่งทางการศึกษาของชุมชน

(4) ชุมชนในฐานะเป็นหุ้นส่วนในการประกอบการทางการศึกษา

(5) โรงเรียนและชุมชนเป็นหุ้นส่วนการปรับปรุงชีวิตและความเป็นอยู่ของ

ชุมชน

กล่าวโดยสรุป ความมุ่งหมายของการสร้างความสัมพันธ์ระหว่างโรงเรียนกับชุมชน คือ การเสริมสร้างให้ชุมชนมีความเข้าใจอันดีระหว่างโรงเรียนกับชุมชน ซึ่งเป็นการป้องกันและร่วมแก้ไขปัญหาคอขวดในการดำเนินงานของโรงเรียนที่อาจเกิดจากผลกระทบกับชุมชน และการดำเนินงานของโรงเรียนจะได้รับความร่วมมือในการพัฒนาการศึกษาจากชุมชน ทั้งทางด้านการเงิน แรงงาน วัสดุอุปกรณ์ และการเปิดโอกาสให้ชุมชนได้มีส่วนร่วมในการกำหนดเป้าหมาย นโยบายในการจัดการศึกษา เพื่อจะได้เป็นไปตามความต้องการของชุมชน ซึ่งจะทำให้เกิดความสะดวกและประสิทธิภาพในการดำเนินงานของโรงเรียน

4. หลักการสร้างความสัมพันธ์ระหว่างโรงเรียนกับชุมชน

การสร้างความสัมพันธ์ระหว่างโรงเรียนกับชุมชนให้บรรลุเป้าหมายด้วยดี โรงเรียนจำเป็นต้องมีหลักการสร้างความสัมพันธ์ระหว่างโรงเรียนกับชุมชน เพื่อให้เป็นแนวทางในการปฏิบัติงานให้เกิดประโยชน์ต่อโรงเรียนกับชุมชนทั้งสองฝ่าย ได้มีผู้กล่าวถึงหลักการสร้างความสัมพันธ์ระหว่างโรงเรียนกับชุมชนไว้ดังนี้

สุกิจ อุดมสิน (2545, หน้า 31) ได้กล่าวถึง หลักการสร้างความสัมพันธ์ระหว่างโรงเรียนกับชุมชนไว้ดังนี้

(1) ครูจะต้องมีความรู้ความเข้าใจเกี่ยวกับชุมชนที่ตั้งอยู่ และสามารถดำเนินการโดยปรับสถานภาพของบุคลากรและโรงเรียนให้เข้ากับสภาพของชุมชนนั้น ตลอดจนมีการประชาสัมพันธ์โรงเรียนเพื่อให้ชุมชนได้รับทราบความเคลื่อนไหวของโรงเรียนอยู่เสมอ

(2) การดำเนินงานโรงเรียนและชุมชนต้องดำเนินไปด้วยไมตรี สองทาง คือ ทั้งโรงเรียนและชุมชนจะต้องมีความเข้าใจอันดีซึ่งกันและกัน และร่วมกันดำเนินงาน โดยใช้กระบวนการสร้างทีมงาน

(3) การดำเนินการต้องกระทำด้วยความบริสุทธิ์ใจ ตรงไปตรงมา เป็นไปในทางสร้างสรรค์และต่อเนื่อง

(4) การดำเนินงานควรใช้วิธีการหลาย ๆ อย่างที่ง่ายและคล่องตัว มีความยืดหยุ่นให้เหมาะสมกับสถานการณ์ เวลา และ โอกาส

ประพันธ์ ภูมิวารินทร์ (2547, หน้า 22) ได้กล่าวว่า การสร้างความสัมพันธ์ระหว่างโรงเรียนกับชุมชนนั้น จะต้องมีการประชาสัมพันธ์อย่างทั่วถึง การเข้าร่วมกิจกรรมกับชุมชน การบริการชุมชน การจัดการเรียนการสอนให้สอดคล้องกับความต้องการของชุมชน และสิ่งที่สำคัญ คือ ต้องมีการศึกษาโครงสร้างวัฒนธรรม ประเพณี เจตคติ ความเชื่อของชุมชนอย่างละเอียด

สำนักงานคณะกรรมการการศึกษาขั้นพื้นฐาน (2547, หน้า 255) ได้กล่าวถึงหลักการสร้างความสัมพันธ์กับชุมชน ไว้ดังนี้

- (1) ดำเนินงานด้วยความบริสุทธิ์ใจ และตรงไปตรงมา
- (2) การติดต่อกับชุมชนต้องมุ่งให้เกิดเจตคติที่ดี
- (3) มีการดำเนินการอย่างต่อเนื่อง ตลอดระยะเวลาทั้งในและนอกโรงเรียน
- (4) สร้างความเข้าใจอันดีให้เกิดทั่วไปไม่เฉพาะกลุ่ม
- (5) รับฟังความคิดเห็นและข้อเสนอแนะของประชาชนในชุมชน
- (6) ใช้วิธีการดำเนินงานง่าย ๆ และเป็นกันเองกับประชาชน
- (7) ใช้วิธีการดำเนินการหลากหลายที่เหมาะสมกับสภาพของชุมชน

- (8) ให้เกียรติและยกย่องชุมชนที่ให้ความร่วมมืออย่างเท่าเทียมกัน
- (9) ปรับปรุงการประชาสัมพันธ์ให้มีประสิทธิภาพ
- (10) ใช้หลักมนุษยสัมพันธ์ โดยการให้ประชาชนได้มีบทบาทและมีส่วนร่วม

มากที่สุด

สนั่น นุชพงษ์ (2548, หน้า 19) กล่าวว่า หลักการสร้างความสัมพันธ์ระหว่างโรงเรียนกับชุมชน มีดังนี้

(1) ครูจะต้องมีความเข้าใจเกี่ยวกับชุมชนตั้งอยู่ และสามารถดำเนินการโดยปรับสภาพของบุคคลและโรงเรียนให้เข้ากับสภาพของชุมชนนั้น ตลอดจนจัดการประชาสัมพันธ์โรงเรียน เพื่อให้ชุมชนได้ทราบความเคลื่อนไหวของโรงเรียนอยู่เสมอ

(2) การดำเนินงานระหว่างโรงเรียนกับชุมชน จะต้องเป็นไปด้วยกระบวนการไมตรีสองทาง คือ ทั้งโรงเรียน และชุมชนจะต้องมีความเข้าใจอันดีซึ่งกันและกัน และร่วมกันดำเนินงานโดยใช้กระบวนการหมู่พวก

(3) การดำเนินการต้องกระทำด้วยความบริสุทธิ์ใจ ตรงไปตรงมา เป็นไปในทางสร้างสรรค์และต่อเนื่อง

(4) การดำเนินงานควรใช้หลาย ๆ วิธีการ หลาย ๆ อย่างที่ง่ายและคล่องตัว มีการยืดหยุ่นให้เหมาะสมกับสภาพการณ์ เวลา และ โอกาส

สมาน เรื่องฤทธิ์ (2548, หน้า 31-45) กล่าวถึงการดำเนินการสร้างความสัมพันธ์ระหว่างโรงเรียนกับชุมชน จะต้องดำเนินถึงหลักการดังนี้

- (1) ต้องดำเนินงานด้วยความบริสุทธิ์ใจและตรงไปตรงมา
- (2) การติดต่อให้เป็นไปในทางบวก
- (3) ดำเนินงานต่อเนื่องกันตลอดเวลาและตลอดปี
- (4) สร้างความเข้าใจให้เกิดขึ้นโดยทั่วไป ไม่จำกัดวงเงินเฉพาะกลุ่ม
- (5) พร้อมทั้งจะรับฟังความคิดเห็นและข้อเสนอของประชาชนตลอดเวลา
- (6) ใช้วิธีการง่าย ๆ และเป็นกันเองกับประชาชน
- (7) ต้องดำเนินการด้วยความยืดหยุ่น ให้กับสาระวิธีการเวลา และ โอกาส

กาญจนา สิงห์มณี (2553, หน้า 17) ได้สรุปหลักการสร้างความสัมพันธ์ระหว่างโรงเรียนกับชุมชน ไว้ว่า บุคลากรในโรงเรียนต้องมีความเข้าใจเกี่ยวกับชุมชนที่โรงเรียนตั้งอยู่อย่างละเอียดลึกซึ้ง เพื่อที่จะสามารถปรับบทบาทให้สอดคล้องกับความต้องการของชุมชน การดำเนินการต้องทำด้วยความบริสุทธิ์ใจตรงไปตรงมา เป็นไปในทางสร้างสรรค์ มีความต่อเนื่องมีวิธีการหลาย ๆ อย่างที่ง่าย คล่องตัว และยืดหยุ่นให้เหมาะสมกับสถานการณ์ เวลา และ โอกาส

คณิงนิจ กฤษนาม (2553, หน้า 18) ได้สรุปไว้ว่า วิธีการสร้างความสัมพันธ์ระหว่างโรงเรียนกับชุมชนนั้นจะต้องมีการศึกษาโครงสร้างทางวัฒนธรรม ประเพณี เจตคติ และความเชื่อของชุมชนอย่างละเอียด มีการจัดกิจกรรมที่เป็นความร่วมมือระหว่างโรงเรียนกับชุมชน อีกทั้งต้องมีการประชาสัมพันธ์อย่างทั่วถึง โรงเรียนและชุมชนต้องมีการติดต่อประสานงานความร่วมมือซึ่งกันและกัน ชุมชนให้การสนับสนุนทรัพยากรภายในท้องถิ่น เพื่อให้โรงเรียนจัดการศึกษาให้เหมาะสมกับท้องถิ่นต่อไป

Stoop & Raiferty (1961, pp. 515- 519 อ้างถึงใน สุภัก ภูมิवाल, 2552, หน้า 27) กล่าวถึงหลักในการสร้างความสัมพันธ์ระหว่างโรงเรียนกับชุมชนไว้ว่า

(1) จะต้องเป็นกระบวนการที่รับข่าวและให้ข่าวแก่ชุมชน โดยที่บุคคลภายนอกโรงเรียนจะต้องทราบความเป็นมาต่าง ๆ ของชุมชนเป็นอย่างดี และในเวลาเดียวกันโรงเรียนจะต้องแถลงชี้แจงให้ประชาชนได้ทราบถึงอุปสรรคปัญหา และวิธีดำเนินการของโรงเรียน

(2) สร้างความสัมพันธ์ระหว่างโรงเรียนกับชุมชน ถ้าจะให้ผลดีควรใช้วิธีหลายๆ ด้านไม่ควรทำเพียงด้านเดียว

(3) การสร้างความสัมพันธ์ระหว่างโรงเรียนกับชุมชน ประการสำคัญที่สุดคือ จะต้องให้ประชาชนในชุมชนนั้นเข้าใจโรงเรียนให้มากที่สุด

(4) สร้างความสัมพันธ์ควรจะต้องกระทำต่อเนื่องติดต่อกันตลอดไป

(5) โรงเรียนควรให้ข้อมูลข่าวสารที่น่าสนใจ ง่ายต่อการเข้าใจ และควรต้องสอดคล้องกับสถานการณ์ปัจจุบัน เพื่อให้เกิดความสัมพันธ์อันดีระหว่างโรงเรียนกับชุมชน

กล่าวโดยสรุป หลักการสร้างความสัมพันธ์ระหว่างโรงเรียนกับชุมชน คือ

(1) ควรมีการศึกษาพื้นฐานของชุมชนนั้นให้เข้าใจ เพื่อปรับวิธีการดำเนินงานให้เหมาะสมกับคนในชุมชน

(2) มีการประชาสัมพันธ์อย่างทั่วถึง เพื่อให้โรงเรียนและชุมชนมีความเข้าใจที่ตรงกัน และควรมีเนื้อหา ข้อมูล ข่าวสารต่าง ๆ ที่เข้าใจง่าย และสอดคล้องกับสถานการณ์ปัจจุบัน

(3) มีการดำเนินงานอย่างต่อเนื่องทั้งในและนอกโรงเรียน ซึ่งจะต้องมีความคล่องตัว และสามารถยืดหยุ่นได้ตามสถานการณ์ อีกทั้งใช้วิธีการที่ง่าย และเป็นกันเองกับคนในชุมชน

(4) โรงเรียนควรยอมรับฟังความคิดเห็นและข้อเสนอแนะจากคนในชุมชน

การปฏิบัติงานตามข้อข่ายการบริหารงานความสัมพันธ์ระหว่างโรงเรียนกับชุมชน

สำนักงานคณะกรรมการการศึกษาขั้นพื้นฐาน (2547, หน้า 256) ได้กล่าวถึง การปฏิบัติงานตามข้อข่ายงานการสร้างความสัมพันธ์ระหว่างโรงเรียนกับชุมชนครอบคลุม 6 งาน คือ

1. งานให้บริการชุมชน
2. งานรับความช่วยเหลือและสนับสนุนจากชุมชน
3. งานเสริมสร้างความสัมพันธ์กับชุมชน และหน่วยงานอื่น ๆ
4. งานเกี่ยวกับคณะกรรมการสถานศึกษาขั้นพื้นฐาน
5. งานจัดตั้งกลุ่ม ชมรม สมาคม มูลนิธิ
6. งานประชาสัมพันธ์

1. งานให้บริการแก่ชุมชน

คำว่า การให้บริการชุมชน สำนักงานคณะกรรมการประถมศึกษาแห่งชาติ (2539, หน้า 513 อ้างถึงใน คณิตกิจ กฤษนาม, 2553, หน้า 20-21) ได้ให้ความหมายของการให้บริการแก่ชุมชน คือ การให้บริการตามกำลังความสามารถ การสนับสนุนแล้วทางโรงเรียนต้องทำเรื่องยกย่องตอบขอบคุณแล้วรายงานให้หน่วยงานต้นสังกัดและหน่วยงานที่เกี่ยวข้องทราบถึงเรื่องและผู้ที่ให้การช่วยเหลือสนับสนุนโรงเรียนต่อไป

ไพโรจน์ วงศ์จันทร์ (2545, หน้า 20) ได้สรุปความจำเป็นในการให้บริการชุมชนไว้ว่า

- (1) โรงเรียนเป็นแหล่งผลิต พัฒนาอบรมและคัดเลือกสมาชิกที่ดีให้แก่ชุมชน และให้ชุมชนมีส่วนร่วมสนับสนุนโรงเรียนด้วย
 - (2) โรงเรียนเป็นแหล่งสืบทอดวัฒนธรรมจากโรงเรียนสู่ชุมชน
 - (3) โรงเรียนเป็นศูนย์รวมของวิทยาการต่าง ๆ ที่สามารถทำให้สมาชิกของชุมชน มีความเจริญก้าวหน้าทางการศึกษา
 - (4) โรงเรียนเป็นศูนย์กลางของชุมชน ที่จะช่วยพัฒนาชุมชน จัดกิจกรรมต่าง ๆ เปิดโอกาสให้สมาชิกมีส่วนร่วมแก้ปัญหา และสร้างภาพพจน์ที่ดีของชุมชน
- บทบาทของโรงเรียนต่อบริการชุมชน บทบาทของโรงเรียนที่จะให้บริการชุมชนได้ดีในระดับนั้นย่อมขึ้นอยู่กับสภาพของโรงเรียน ซึ่งควรให้บริการชุมชนตามสภาพของโรงเรียน

โดยทั่วไปแล้วโรงเรียนควรจัดบริการชุมชนในด้านต่าง ๆ ดังต่อไปนี้ (กรมสามัญศึกษา, หน้า 471-472 อ้างถึงใน อาชัญญ์ อิศรกุล, 2545, หน้า 26)

(1) โรงเรียนควรจัดที่อ่านหนังสือทั่วไปสำหรับชุมชนนั้นรวมทั้งบริการให้ยืมหนังสือ

(2) โรงเรียนควรให้ชุมชนได้มีโอกาสใช้โรงเรียนเป็นที่ประกอบพิธีต่าง ๆ ได้ เช่น ใช้หอประชุมโรงเรียน ตลอดจนให้ยืมอุปกรณ์บางอย่างของโรงเรียน

(3) โรงเรียนจัดนันทนาการแก่ชุมชน เช่น จัดสถานที่เล่นกีฬาโดยใช้สนามของโรงเรียน

(4) โรงเรียนควรจัดบริการข่าวสารให้ความรู้ เตือนความจำแก่ชุมชน โดยจัดทำเป็นข่าวสารหรือป้ายประกาศ

(5) โรงเรียนควรเป็นที่พึ่งของชุมชนในบางโอกาส เช่น การให้บริการน้ำดื่ม น้ำใช้ในขณะที่ชุมชนขาดแคลน ติดต่อกับแพทย์มาฉีดวัคซีนเพื่อป้องกันโรค จัดวิทยากรมาบรรยายให้ความรู้ด้านสาธารณสุข ให้ความรู้ด้านการปกครอง

(6) โรงเรียนจัดงานและนิทรรศการทุกครั้ง ควรให้ชุมชนได้มีส่วนร่วมเป็นเจ้าของด้วย และการแสดงผลงานของนักเรียนในท้องถิ่นได้มีส่วนร่วมแสดงผลงานด้วย

ชานูวัฒน์ สุดสาคร (2547, หน้า 24) กล่าวถึงการให้บริการชุมชนว่า หมายถึง การบริการด้านต่าง ๆ ที่โรงเรียนจัดให้ชุมชนตามกำลังความสามารถที่โรงเรียนจะกระทำได้เพื่อเสริมสร้างสังคมในชุมชนให้ดีขึ้น ซึ่งโรงเรียนอาจจะบริการด้านวิชาการ วิชาชีพ ด้านอนามัย โภชนาการและนันทนาการ ศิลปะ ประเพณี การส่งเสริมคุณธรรม อาคาร สถานที่ วัสดุ อุปกรณ์ ตลอดจนเทคโนโลยีต่าง ๆ ซึ่งประชาชนที่เข้ารับการบริการย่อมแตกต่างกันในด้านความรู้พื้นฐาน ประสบการณ์ ดังนั้นการให้บริการชุมชนผู้ให้จะต้องมีความรู้ความเข้าใจในเทคนิคต่าง ๆ เป็นอย่างดี สามารถให้เทคนิคได้อย่างถูกต้อง เหมาะสมกับความมุ่งหมาย

รมย์วินทร์ ดันติฤทธิพล (2549, หน้า 37) ได้กล่าวไว้เกี่ยวกับการให้บริการชุมชน คือ การให้บริการแก่ชุมชนนั้น โรงเรียนสามารถจัดให้ตามกำลังที่โรงเรียนจะกระทำได้ เพื่อเสริมสร้างสังคมในชุมชนให้ดีขึ้น โรงเรียนอาจจะบริการชุมชนในด้านวิชาการ การให้คำแนะนำ หรือปรึกษาหารือ ด้านอาคารสถานที่ เช่น ห้องสมุด สนามกีฬา วัสดุอุปกรณ์ และเครื่องใช้ที่ยกเคลื่อนที่ได้ ด้านสวัสดิการ ได้แก่ สหกรณ์ร้านค้า ตู้ยาประจำบ้าน ด้านบุคลากร ได้แก่ ครู นักเรียน นักการภารโรง สามารถให้ความร่วมมือกับชุมชน ในด้านแรงงาน และความคิดด้านสุขภาพอนามัย ได้แก่ การบริการเอกสาร น้ำสะอาด และการให้ความรู้ต่าง ๆ เช่น การเกษตร การอนามัย และ วิชาชีพ

เทวินท์ ก้องเสนาะ (2552, หน้า 25) ได้สรุปไว้ว่า การให้บริการชุมชน คือการบริการให้ด้านต่าง ๆ ที่โรงเรียนจัดให้กับชุมชนตามกำลังความสามารถที่โรงเรียนจะกระทำได้ เพื่อเสริมสร้างสังคม และความสัมพันธ์ที่ดีต่อกัน ซึ่งโรงเรียนอาจจะบริการชุมชนในด้านความรู้ทางวิชาการและวิชาชีพ การส่งเสริมด้านสุขภาพอนามัย ด้านโภชนาการ นันทนาการ ด้านศิลปกรรม ขนบธรรมเนียมประเพณี การส่งเสริมด้านคุณธรรมจริยธรรม การใช้อาคารสถานที่ วัสดุอุปกรณ์ ตลอดจนเทคโนโลยีสารสนเทศต่าง ๆ ซึ่งประชาชนที่เข้ารับการบริการย่อมมีความแตกต่างกันในด้านความรู้พื้นฐาน ด้านประสบการณ์ ดังนั้นการให้บริการแก่ชุมชนผู้ให้บริการจะต้องมีความรู้ความเข้าใจในด้านต่าง ๆ เป็นอย่างดี มีความสามารถในการใช้เทคนิคการให้บริการได้อย่างถูกต้อง และเหมาะสมกับความต้องการของผู้ใช้บริการ

กาญจนา สิงห์มณี (2553, หน้า 22) ได้สรุปไว้ว่าการให้บริการชุมชน หมายถึง การบริการด้านต่าง ๆ ที่โรงเรียนจัดให้ชุมชนตามกำลังความสามารถที่โรงเรียนจะกระทำได้ เพื่อเสริมสร้างสังคมในชุมชนให้ดีขึ้น ซึ่งโรงเรียนอาจจะบริการชุมชนในด้านทางวิชาการ และวิชาชีพ ด้านสุขภาพอนามัย โภชนาการ และนันทนาการ ศิลปกรรม ประเพณี การส่งเสริมคุณธรรมจริยธรรม อาคารสถานที่ วัสดุอุปกรณ์

คนิจนิจ กฤษณาม (2553, หน้า 20) ได้สรุปไว้ว่า การบริการชุมชน หมายถึง การบริการด้านต่าง ๆ เพื่อพัฒนาสังคมชุมชนให้ดีขึ้นตามที่โรงเรียนสามารถจะกระทำได้ ทั้งด้านอาคารสถานที่ วิชาการ และความรู้ด้านต่าง ๆ รวมทั้งด้านบุคลากร คือ ครู นักเรียนและนักการศึกษาโรงเรียน เพื่อให้สอดคล้องกับความต้องการของชุมชน

กล่าวโดยสรุป งานให้บริการแก่ชุมชน หมายถึง การให้บริการในด้านต่าง ๆ กับชุมชน ซึ่งอาจจะเป็นทางด้านอาคารสถานที่ วิชาการความรู้ การส่งเสริมคุณธรรม วัสดุอุปกรณ์ หรือเทคโนโลยี แต่อยู่บนพื้นฐานความสามารถและขีดจำกัดของโรงเรียน เพื่อเสริมสร้างให้ชุมชนมีความเจริญก้าวหน้าทางการศึกษาและชีวิตความเป็นอยู่ และโรงเรียนต้องเลือกใช้เทคนิคการให้บริการให้ถูกต้อง และเหมาะสมกับความต้องการของผู้ขอใช้บริการ เนื่องจากบุคคลในชุมชนมีพื้นฐานทางด้านความรู้ และประสบการณ์แตกต่างกัน

2. งานรับความช่วยเหลือและสนับสนุนจากชุมชน

ในฐานะที่โรงเรียนเป็นหน่วยหนึ่งของสังคมหรือชุมชน เกิดขึ้นจากความต้องการพื้นฐานของสังคมหรือชุมชน ทั้งโรงเรียนและชุมชนต่างก็ต้องการความสัมพันธ์และอาศัยซึ่งกันและกัน ดังนั้น ในฐานะที่ชุมชนเป็นผู้ทำให้เกิดสถาบันทางการศึกษา คือ โรงเรียน ดังนั้นโรงเรียนจึงต้องเข้ามามีบทบาทหน้าที่รับผิดชอบด้านต่าง ๆ ในโรงเรียน เพื่อให้โรงเรียนสามารถปฏิบัติการกิจหลักได้อย่างมีประสิทธิภาพ และสอดคล้องต่อความต้องการของชุมชน

สำนักงานคณะกรรมการการประถมศึกษาแห่งชาติ (2546, หน้า 302) ได้รวบรวมกิจกรรมการเข้าร่วมกับชุมชนไว้เป็นหมวดหมู่เพื่อความเหมาะสม ดังนี้

(1) กิจกรรมบำเพ็ญประโยชน์ ให้คำนึงถึงความเสียดสีเพื่อประโยชน์ส่วนรวมของชุมชน และจากสภาพที่เป็นจริง วัดจะเป็นศูนย์รวมใจของชุมชนในแต่ละท้องถิ่น ดังนั้นโรงเรียนจึงควรให้ความร่วมมือกับวัด ตลอดจนหน่วยงานในชุมชนต่าง ๆ ในกิจกรรมทอดกฐิน จัดงานประจำปี การร่วมมือปลูกต้นไม้

(2) กิจกรรมพัฒนาชุมชน นำความเจริญมาสู่หมู่บ้านของคนโรงเรียนสามารถนำความรู้และเทคโนโลยีใหม่ๆ มาเผยแพร่ให้ความรู้แก่ประชาชนในท้องถิ่น เป็นต้น ว่าการประกอบงานด้านการเกษตร หัตถศึกษา กิจกรรม เหล่านี้สะท้อนผลให้ประชาชนให้ความช่วยเหลือ และร่วมมือเมื่อโรงเรียนต้องการ

(3) กิจกรรมประเพณีวัฒนธรรมชุมชน เมื่อมีงานจัดงานเกี่ยวกับเทศกาลประเพณี วัฒนธรรมและการละเล่นพื้นเมือง เช่น งานสงกรานต์ งานแข่งเรือ งานลอยกระทง งานอุปสมบทสามเณรหมู่ งานศพ โรงเรียนควรเข้าร่วมในการช่วยเหลือ เป็นต้นว่า การเข้าร่วมขบวนแห่ร่วมประกวด ร่วมจัดหรือประดิษฐ์ดอกไม้

(4) กิจกรรมกีฬาชุมชน กิจกรรมนี้จะเสริมสร้างพลังสามัคคี ความเป็นน้ำหนึ่งใจเดียวกันได้ดี เช่น ตะกร้อ ฟุตบอล สามารถดึงคนหนุ่มคนสาวและเด็กให้มีสุขภาพแข็งแรงสมบูรณ์ ทั้งทางร่างกายและจิตใจอันเป็นส่วนเสริมสร้างกำลังสำคัญของชาติในภายหน้า

(5) กิจกรรมสำคัญเกี่ยวกับชาติ ศาสนา พระมหากษัตริย์ และประเพณี

(6) กิจกรรมสุขภาพอนามัย ทางโรงเรียนและเจ้าหน้าที่อนามัย สามารถประสานงานให้ความช่วยเหลือ ร่วมมือในการให้บริการ ให้คำแนะนำและตรวจรักษา

(7) กิจกรรมบริการ โรงเรียนควรให้ความเอื้อเฟื้อ ร่วมมือกับชุมชนเป็นต้นว่า ให้ยืมโต๊ะ เก้าอี้ หรือวัสดุอุปกรณ์ต่าง ๆ ซึ่งอยู่ในดุลยพินิจของโรงเรียน

การติดต่อและการให้ความร่วมมือช่วยเหลือชุมชนในสิ่งเหล่านี้ จะทำให้ชุมชนเกิดทัศนคติที่ดีต่อโรงเรียน มีความรู้สึกที่โรงเรียนเป็นส่วนหนึ่งของชุมชน เมื่อมีความรู้สึกที่ดีย่อมมีความยินดีในการให้ความร่วมมือกับโรงเรียนทุกเมื่อในโอกาสต่อไป

ประพันธ์ ภูมิวารินทร์ (2547, หน้า 29) กล่าวว่า การรับความช่วยเหลือสนับสนุนจากประชาชน เป็นการที่ให้ชุมชนมีส่วนร่วมช่วยเหลือโรงเรียน ทั้งด้านทุนทรัพย์ แรงงาน วัสดุอุปกรณ์ ตลอดจนการดำเนินกิจการต่าง ๆ ของทางโรงเรียน โดยให้เกิดความคิดว่าโรงเรียนเป็นของชุมชน ดังนั้นชุมชนจึงสามารถให้ข้อเสนอแนะและวิธีการปรับปรุงการดำเนินงานของโรงเรียนให้เกิดประโยชน์อย่างต่อเนื่อง

ชานูวัฒน์ สุดสาคร (2547, หน้า 26) ได้เสนอแนวคิดว่าการรับความช่วยเหลือจากชุมชน หมายถึง การเปิดโอกาสเชิญชวนหรือหาทางให้บุคคลได้เข้ามามีส่วนร่วมในกิจกรรมของโรงเรียนซึ่งในการรับความช่วยเหลือสนับสนุนจากชุมชนให้ผู้บริหาร โรงเรียนต้องปฏิบัติโดยการประชาสัมพันธ์ และเปิดโอกาสให้ชุมชนเข้ามามีส่วนร่วมช่วยเหลือ ทั้งทางด้าน ทุนทรัพย์แรงงาน วัสดุ อุปกรณ์ และแนวคิด ตลอดจนการดำเนินกิจการต่าง ๆ ของทางโรงเรียน โดยให้ความหมายว่าโรงเรียนเป็นของชุมชนซึ่งสามารถแนะนำในส่วนที่เกี่ยวกับวิธีการปรับปรุงการดำเนินงานของโรงเรียนให้ดียิ่งขึ้น อันจะส่งผลดีต่อการพัฒนาให้เป็นไปอย่างต่อเนื่อง และเกิดประโยชน์สูงสุด

สมาน เรืองฤทธิ์ (2548, หน้า 45-59) ได้สรุปเกี่ยวกับการเสนอแนะการนำชุมชนเข้าร่วมกิจกรรมของโรงเรียนไว้ ดังนี้

(1) การจัดการศึกษาผู้ใหญ่แบบต่าง ๆ เช่น กลุ่มสนใจ
(2) การจัดนิทรรศการ เปิดโอกาสให้ประชาชนได้ทราบผลงานทางวิชาการของนักเรียน

(3) การจัดงานประจำปีของโรงเรียน
(4) การจัดฝึกอบรมประชาชนในรูปแบบต่าง ๆ เช่น ลูกเสือชาวบ้าน
(5) การจัดกิจกรรมเพื่อส่งเสริมประเพณี และวัฒนธรรม เช่น การจัดงานวันปี

ใหม่
(6) การจัดกิจกรรมส่งเสริมจริยธรรม คุณธรรม แก่นักเรียน โดยการเชิญประชาชนเข้าร่วมงาน เช่น กิจกรรมวันไหว้ครู การจัดงานวันแม่ วันพ่อ และวันสำคัญต่าง ๆ

(7) การเชิญประชาชนเข้ามาเป็นวิทยากรของโรงเรียน
สำหรับการดำเนินงานเพื่อใช้ทรัพยากรในชุมชนนั้น ควรประกอบด้วย 3 ขั้นตอน ดังนี้

(1) ขั้นเตรียมการ ควรประกอบด้วยงาน ดังนี้
(1.1) สำรวจทรัพยากรที่มีอยู่ในชุมชน ในสภาพปัจจุบัน ปัญหา จำนวนผู้ปกครองในเขตบริการ ความรู้สึกนึกคิดของชุมชนต่อโรงเรียน วัฒนธรรมประเพณี ความเชื่อ ค่านิยม และปัญหาที่ส่งผลกระทบต่อโรงเรียน

(1.2) สำรวจความต้องการของโรงเรียน เพื่อเตรียมรับความช่วยเหลือจากชุมชนตามความเหมาะสม

(1.3) กำหนดรูปแบบความช่วยเหลือที่เหมาะสม เช่น การให้เป็นกรรมการที่ปรึกษา การขอบริจาค หรือขอแรงงาน โดยกำหนดให้ชัดเจนตามความเหมาะสม

- (2) **ขั้นดำเนินการ ควรประกอบด้วยงาน ดังนี้**
 - (2.1) การติดต่อสอบถาม เพื่อพิจารณาถึงความเป็นไปได้ของความร่วมมือ
 - (2.2) การดำเนินการใช้ทรัพยากร ตามรูปแบบที่ต้องการที่ได้กำหนดและ ทบทวนผู้เกี่ยวข้องไว้
- (3) **ขั้นประเมินผล ควรมีการประเมินและรายงานผลแจ้งให้ผู้เกี่ยวข้องปฏิบัติ ดังนี้**
 - (3.1) ให้การประเมินโดยสังเกต สัมภาษณ์ หรือสำรวจ
 - (3.2) ให้คณะกรรมการการศึกษาประเมินผลด้วย
 - (3.3) ให้บุคลากรในโรงเรียนร่วมการประเมินผล
 - (3.4) สรุปผลการประเมิน แจ้งผู้เกี่ยวข้องทราบ บันทึกไว้เป็นข้อมูลเพื่อใช้ ในการวางแผนต่อไป

สุภัค ภูมิวาล (2552, หน้า 38) ได้สรุปว่าการได้รับความช่วยเหลือสนับสนุนจาก ชุมชน หมายถึง การได้รับความช่วยเหลือจากชุมชนทุกอย่าง ทั้งทางด้านวิชาการ แรงงาน วัสดุอุปกรณ์ งบประมาณ สถานที่ หรือคำแนะนำ เมื่อได้รับการสนับสนุนควรจัดกิจกรรมยกย่องให้เกียรติ ออก เกียรติบัตรหรือเครื่องหมายตอบแทนตามระเบียบราชการต่อไป

อุดม ปัญญา (2529, หน้า 6 อ้างถึงใน กาญจนา สิงห์มณี, 2553, หน้า 22-23) กล่าวว่า ชุมชนมีบทบาทหน้าที่ส่งเสริมในการพัฒนาการศึกษาของโรงเรียน โดยส่งบุตรหลานเข้ารับ การศึกษา เพื่อให้ความสามารถนำไปพัฒนาตนเอง และปัจจัยอื่น ๆ ในการจัดการศึกษาของชุมชนที่ มีต่อโรงเรียนไว้ดังนี้

- (1) บทบาทในการกำหนดทิศทางและเป้าหมาย นโยบาย และมีส่วนร่วมในการ กำหนดทิศทางของโรงเรียนในรูปแบบต่าง ๆ กันตามระดับของการมีส่วนร่วมและตัดสินใจ เช่น การมีส่วนร่วมในการตีความข้อมูล และเสนอแนวทางเลือกการมีส่วนร่วมในการกำหนดทางเลือก และข้อเสนอแนะ เพื่อการดำเนินงานการมีส่วนร่วมในการตัดสินใจ ในแนวนโยบายของโรงเรียน เป็นต้น

- (2) บทบาทในการสนับสนุนภารกิจหลักของโรงเรียน คือ การสอนซึ่งได้รับความร่วมมืออย่างดีจากผู้ปกครองและชุมชน ชุมชนควรให้ข้อมูลย้อนกลับแก่โรงเรียนว่า ประสิทธิภาพด้านการเรียนการสอนของโรงเรียนเป็นอย่างไร

- (3) บทบาทในการให้บริการด้านทรัพยากรให้แก่โรงเรียน โรงเรียนมีข้อจำกัดใน ด้านทรัพยากร และที่ชุมชนมีความพร้อมมากกว่าโรงเรียน จึงให้บริการทรัพยากรแก่โรงเรียนได้ หลายลักษณะและหลายรูปแบบ

กล่าวโดยสรุป งานรับความช่วยเหลือสนับสนุนจากชุมชน หมายถึง การให้ชุมชนเข้ามามีส่วนร่วมในการจัดกิจกรรมต่าง ๆ ซึ่งการช่วยเหลือจากชุมชน อาจจะเป็นทางด้านทุนทรัพย์ แรงงาน อุปกรณ์ หรือแนวคิด โดยผ่านการประชาสัมพันธ์ และโรงเรียนควรยอมรับฟังความคิดเห็น และข้อเสนอแนะต่าง ๆ จากชุมชน เพื่อนำไปปรับปรุงการดำเนินงานให้เกิดประสิทธิภาพและประโยชน์ต่อโรงเรียนและชุมชน

3. งานเสริมสร้างความสัมพันธ์กับชุมชนและหน่วยงานอื่น ๆ

การที่โรงเรียนจะสร้างความสัมพันธ์กับชุมชนหรือประชาชนในท้องถิ่นนั้น สิ่งสำคัญอย่างหนึ่ง คือโรงเรียนต้องพยายามเข้าไปมีส่วนร่วมในการช่วยเหลือกิจกรรมต่าง ๆ ทั้งที่เป็นกิจกรรมทั่วไป กิจกรรมทางศาสนา กิจกรรมประเพณีท้องถิ่น

จำเริญ สีสม (2546, หน้า 30) ได้ให้ความหมายการเสริมสร้างความสัมพันธ์กับชุมชนและหน่วยงานอื่น ๆ คือ การดำเนินงานหรือกิจกรรมของโรงเรียนที่เอื้ออำนวยให้เกิดความสัมพันธ์อันดี โดยจัดให้มีกิจกรรมร่วมกันระหว่างผู้ปกครอง ชุมชนและหน่วยงานต่าง ๆ ให้การสนับสนุนทุนทรัพย์และแหล่งวิชาการมาเสริมการเรียนรู้แก่โรงเรียน เช่น การจัดนิทรรศการ การจัดงานประจำปี การจัดงานปีใหม่ งานวันสงกรานต์ งานวันลอยกระทง หล่อเทียนจำนำพรรษา งานวันไหว้ครู วันพ่อ วันแม่ วันแจกประกาศนียบัตร ทักษะศึกษาชุมชน การพัฒนาชุมชน การแข่งขันกีฬา เป็นต้น

ประพันธ์ ภูมิวารินทร์ (2547, หน้า 32) อธิบายไว้ว่า การเสริมสร้างความสัมพันธ์กับชุมชน และหน่วยงานอื่นนั้น โรงเรียนสามารถดำเนินการได้โดยการให้ครูมีส่วนร่วมในการติดต่อสัมพันธ์กับชุมชน ได้แก่

- (1) การเยี่ยมผู้ปกครองและนักเรียนที่บ้าน
- (2) การจัดกิจกรรมร่วมกันระหว่างโรงเรียนกับชุมชน เช่น การแข่งขันกีฬา การจัดงานประเพณี
- (3) การจัดกิจกรรมส่งเสริมการศึกษาของนักเรียน เช่น การตอบปัญหาชิงทุนการศึกษา การแข่งขัน หรือประกวดต่าง ๆ
- (4) การจัดตั้งกลุ่มหรือศิษย์เก่า

สมาน เรืองฤทธิ์ (2548, หน้า 44- 46) ได้กล่าวถึงบทบาทของสถานศึกษาในการเข้าร่วมกิจกรรมการสร้างความสัมพันธ์กับชุมชนไว้ว่า ควรมีการดำเนินงานในเรื่องต่าง ๆ ต่อไปนี้

- (1) ในด้านเศรษฐกิจ
- (2) ในด้านสังคม
- (3) ในด้านการเมืองการปกครอง

โดยจะต้องคำนึงถึงปัจจัยประกอบ ดังนี้

- (1) ความต้องการที่แท้จริงของประชาชน ชุมชน และกลุ่มเป้าหมาย
- (2) ความสามารถและข้อจำกัดของเจ้าของโครงการ
- (3) ความสามารถและข้อจำกัดของเจ้าของหน่วยงานข้างเคียง
- (4) สภาพสังคมและประชาชนในพื้นที่

สุภัท ภูมิवाल (2552, หน้า 39) ได้สรุปว่าโรงเรียนสามารถเข้าร่วมกิจกรรมกับชุมชน

ดังนี้

- (1) การให้ความรู้ทางวิชาการและวิชาชีพ
- (2) การส่งเสริมคุณธรรม จริยธรรมแก่เยาวชน และประชาชนในชุมชน
- (3) การจัดกิจกรรมอนุรักษ์ศิลปะ วัฒนธรรม ประเพณีของท้องถิ่น
- (4) การอนุรักษ์สิ่งแวดล้อม และการปรับปรุงระบบนิเวศวิทยา
- (5) ส่งเสริมสุขภาพอนามัย โภชนาการ และนันทนาการ
- (6) การจัดกิจกรรมร่วมกับชุมชน
- (7) การบริการชุมชนในโอกาสต่าง ๆ

พิสิฐ พิษณานนท์ (2530, หน้า 108 อ้างถึงใน กาญจนา สิงห์มณี, 2553, หน้า 23) ได้กล่าวถึงหลักสำคัญในการเสริมสร้างความสัมพันธ์กับชุมชนภายนอกโรงเรียนดังนี้

- (1) จัดตามความต้องการของประชาชนในท้องถิ่นนั้นให้มากที่สุด
- (2) ผู้บริหารและครูมีความอ่อนน้อม มารยาทดี ไม่ดูหมิ่นประชาชน ให้ความช่วยเหลือและยอมรับฟังความคิดเห็นของประชาชนในท้องถิ่นอย่างจริงจัง
- (3) ผู้บริหารและครูไม่ควรประพฤติแบบยกตนข่มท่าน แต่ควรยกตนให้เกียรติแก่ประชาชนเท่าที่เป็นจริง

(4) ผู้บริหารและครูต้องพยายามทำความเข้าใจในขนบธรรมเนียมประเพณีและวัฒนธรรมของท้องถิ่น นอกจากนี้จะต้องรู้ถึงค่านิยม ความเชื่อ ของท้องถิ่นนั้นด้วย

(5) ผู้บริหารและครูควรรู้และเลือกกาลเทศะให้ถูกต้องแก่โอกาสตามสมควร

(6) ผู้บริหารและครูควรยกเว้นการกระทำใด ๆ ที่อาจนำความเสื่อมเสียมาสู่ตนเองและโรงเรียน เช่น ไม่เล่นการพนัน ไม่ดื่มสุราจนครองสันติไม่อยู่ เป็นต้น

ถึงแม้ว่าโรงเรียนจะคำนึงถึงหลักสำคัญในการเสริมสร้างความสัมพันธ์กับชุมชนจนทำให้เกิดความสัมพันธ์ที่ดีต่อกันระหว่างโรงเรียนกับชุมชน แต่โรงเรียนยังต้องเสริมสร้างความสัมพันธ์กับผู้ปกครองนักเรียน โดยอาศัยตัวนักเรียนเป็นสื่อกลางในการสร้างความสัมพันธ์

โดย พิสิฐ พิษานนท์ (2530, หน้า 108 อ้างถึงใน กาญจนา สิงห์มณี, 2553, หน้า 24) ได้กล่าวถึงวิธีเสริมสร้างความสัมพันธ์กับผู้ปกครองไว้ดังนี้

(1) จากการเขียนสมุดประจำตัวนักเรียนประจำภาคการศึกษา จดหมายจากโรงเรียนถึงผู้ปกครองนักเรียน ซึ่งอาจจะมีได้ทั้งในทางไม่ดีและในทางให้คำชมเชย

(2) ผู้บริหารหรือครูควรออกไปเยี่ยมนักเรียนตามบ้านเพื่อช่วยในการแก้ไขพฤติกรรมของนักเรียนให้ถูกต้อง และยังเป็นการสร้างความสัมพันธ์กับผู้ปกครอง ได้อย่างดีอีกด้วย

(3) ครูให้กิจกรรมแก่นักเรียนและให้กลับไปทำการบ้านที่บ้าน ซึ่งวิธีนี้จะทำให้ครูต้องออกไปตรวจงานนักเรียนที่บ้าน ในโอกาสการตรวจงานนี้จะทำให้เกิดความสัมพันธ์กับผู้ปกครองได้

(4) จัดตั้งสมาคมครูผู้ปกครอง

(5) จัดกิจกรรมหรือการแสดงของนักเรียน แล้วเชิญผู้ปกครองมาชมการแสดงของกิจกรรมนั้น

(6) จัดประชุมครูกับผู้ปกครองขึ้นในขณะที่ยังไม่ได้ตั้งสมาคมครูและผู้ปกครอง
คณิงนิจ กฤษนาม (2553, หน้า 25) ได้สรุปไว้ว่า การเสริมสร้างความสัมพันธ์กับชุมชนและหน่วยงานอื่น โรงเรียนต้องดำเนินการให้ครูมีส่วนร่วมในการติดต่อสัมพันธ์กับชุมชน ได้แก่ การเยี่ยมบ้านนักเรียน การประชุมผู้ปกครอง รวมทั้งการจัดกิจกรรมร่วมกันระหว่างโรงเรียนกับชุมชน เช่น การจัดการแข่งขันกีฬา การจัดงานประเพณีต่าง ๆ เพื่อก่อให้เกิดความสัมพันธ์อันดีระหว่างโรงเรียนกับชุมชนและหน่วยงานอื่น

กล่าวโดยสรุป การดำเนินงานเสริมสร้างความสัมพันธ์กับชุมชน และหน่วยงานอื่นๆ ต้องมีการวางแผน และมีการประเมินผลการดำเนินงานตามแผนที่กำหนดเป็นระยะ ผู้ที่เป็นสื่อกลางได้ดี คือ บุคลากรในโรงเรียน โรงเรียนควรมีการกำหนดบุคลากรในการประสานงาน โดยให้บุคลากรในโรงเรียนมีส่วนร่วมในการเสริมสร้างความสัมพันธ์กับชุมชน ผ่านการจัดกิจกรรม เช่น การเยี่ยมบ้านนักเรียน การจัดกิจกรรมส่งเสริมวิชาการสำหรับนักเรียน การแข่งขันกีฬาประจำปี การจัดงานวันปีใหม่ วันสงกรานต์ เป็นต้น เพื่อเสริมสร้างความสัมพันธ์ที่ดีระหว่างโรงเรียนกับชุมชนและหน่วยงานอื่นในเขตพื้นที่บริการ

4. งานเกี่ยวกับคณะกรรมการสถานศึกษาขั้นพื้นฐาน

บทบาทหน้าที่ของคณะกรรมการสถานศึกษาขั้นพื้นฐานตามระเบียบว่าด้วยคณะกรรมการสถานศึกษาขั้นพื้นฐาน ประกอบด้วยสาระสำคัญ ดังนี้ (สำนักงานการศึกษา หน่วยงานศึกษาพิเศษ, 2554ก, หน้า 116-117)

- (1) องค์ประกอบและการได้มาของคณะกรรมการสถานศึกษาขั้นพื้นฐานเป็นไปตามหลักเกณฑ์ที่กำหนด
- (2) คณะกรรมการสถานศึกษาขั้นพื้นฐานกำหนดเอกลักษณ์ นโยบาย และแผนพัฒนาของสถานศึกษา
- (3) คณะกรรมการสถานศึกษาขั้นพื้นฐานให้ความเห็นชอบแผนปฏิบัติการประจำปีของสถานศึกษา
- (4) คณะกรรมการสถานศึกษาขั้นพื้นฐานให้ความเห็นชอบในการจัดทำหลักสูตรสถานศึกษา และจัดทำสาระหลักสูตรให้สอดคล้องกับความต้องการของท้องถิ่น
- (5) คณะกรรมการสถานศึกษาขั้นพื้นฐานกำกับและติดตามการดำเนินงานตามแผนของสถานศึกษา
- (6) คณะกรรมการสถานศึกษาขั้นพื้นฐานส่งเสริมและสนับสนุนให้เด็กทุกคนในเขตบริการได้รับการศึกษาขั้นพื้นฐานอย่างทั่วถึงมีคุณภาพและได้มาตรฐาน
- (7) คณะกรรมการสถานศึกษาขั้นพื้นฐานส่งเสริมให้มีการพิกัดสิทธิเด็ก ดูแลเด็กพิการ เด็กด้อยโอกาสและเด็กที่มีความสามารถพิเศษให้ได้รับการพัฒนาตามศักยภาพ
- (8) คณะกรรมการสถานศึกษาขั้นพื้นฐานเสนอแนวทางและมีส่วนร่วมในการให้ความเห็นชอบแผนการบริหารด้านวิชาการ ด้านงบประมาณ ด้านการบริหารบุคคล และด้านการบริหารทั่วไปของสถานศึกษา
- (9) คณะกรรมการสถานศึกษาขั้นพื้นฐานส่งเสริมให้มีการระดมทรัพยากรเพื่อการศึกษา ตลอดจนวิทยากรภายนอก และภูมิปัญญาท้องถิ่น เพื่อเสริมสร้างพัฒนาการของนักเรียนทุกด้าน รวมทั้งสืบสานจารีตประเพณีศิลปวัฒนธรรมท้องถิ่นและชาติ
- (10) คณะกรรมการสถานศึกษาขั้นพื้นฐานเสริมสร้างความสัมพันธ์ระหว่างสถานศึกษากับชุมชน ตลอดจนประสานงานกับองค์กรทั้งภาครัฐและเอกชนเพื่อให้สถานศึกษาเป็นแหล่งวิทยาการของชุมชน และมีส่วนร่วมในการพัฒนาชุมชนและท้องถิ่น
- (11) คณะกรรมการสถานศึกษาขั้นพื้นฐานให้ความเห็นชอบรายงานผล การดำเนินงานประจำปีของสถานศึกษาก่อนเสนอต่อสาธารณชน
- (12) คณะกรรมการสถานศึกษาขั้นพื้นฐานแต่งตั้งที่ปรึกษาและคณะกรรมการเพื่อการดำเนินงานตามระเบียบ
- (13) สถานศึกษามีการประชุมคณะกรรมการสถานศึกษาขั้นพื้นฐานอย่างน้อยภาคเรียนละ 2 ครั้ง และผู้บริหารสถานศึกษารายงานผลการประชุมต่อผู้บังคับบัญชาเหนือขึ้นไปชั้นหนึ่งภายใน 15 วัน นับแต่วันที่มีการประชุม

(14) คณะกรรมการสถานศึกษาขั้นพื้นฐานไม่ต่ำกว่าร้อยละ 75 รับทราบและพึงพอใจต่อผลการดำเนินงานของสถานศึกษา

กาญจนา สิงห์มณี (2553, หน้า 26) ได้สรุปว่า คณะกรรมการสถานศึกษาขั้นพื้นฐานคือ คณะบุคคลซึ่งเป็นตัวแทนของประชาชนที่ทำงานร่วมกับสถานศึกษา ประกอบด้วย ผู้แทนผู้ปกครอง ผู้แทนครู ผู้แทนองค์กรชุมชน ผู้แทนองค์กรปกครองส่วนท้องถิ่น ผู้แทนศิษย์เก่าของสถานศึกษา ผู้แทนพระภิกษุ ผู้ทรงคุณวุฒิ และผู้บริหารสถานศึกษาทำหน้าที่เป็นกรรมการและเลขานุการ เป็นงานที่โรงเรียนต้องดำเนินการตั้งแต่สรรหา การเสนอแต่งตั้ง การเสริมความรู้ บทบาทหน้าที่การจัดประชุมและดูแลให้ปฏิบัติตามระเบียบดังกล่าว เพื่อให้เกิดประสิทธิภาพการพัฒนาตามที่รัฐต้องการ หน้าที่หลัก คือ การกำกับดูแลสนับสนุน และส่งเสริมให้สถานศึกษาบริหารงานให้สอดคล้องกับนโยบายของกระทรวงศึกษาธิการ สำนักงานคณะกรรมการการศึกษาขั้นพื้นฐาน และสำนักงานเขตพื้นที่การศึกษา ตลอดจนเป็นไปตามความต้องการของชุมชน

กล่าวโดยสรุป งานเกี่ยวกับคณะกรรมการสถานศึกษาขั้นพื้นฐาน หมายถึง งานที่ทางโรงเรียนต้องดำเนินการตามระเบียบต่าง ๆ ที่ว่าด้วยคณะกรรมการการศึกษาขั้นพื้นฐาน โดยต้องดำเนินการตั้งแต่วางแผนปฏิบัติงาน เพื่อสรรหาคณะกรรมการ โรงเรียน ประสานงานกับบุคคลสำคัญในชุมชน เพื่อรับการแต่งตั้งเป็นคณะกรรมการโรงเรียน พิจารณาคัดเลือก จัดอบรมส่งเสริมความรู้ตามบทบาทและหน้าที่ ให้คำแนะนำคณะกรรมการเกี่ยวกับการปฏิบัติงาน เป็นที่ปรึกษาด้านระเบียบแก่คณะกรรมการ จัดให้มีการประชุมคณะกรรมการ สนับสนุนวัสดุครุภัณฑ์ และอาคารสถานที่ในการปฏิบัติงาน ให้ความช่วยเหลือและส่งเสริมให้คณะกรรมการปฏิบัติงานให้สอดคล้องกับระเบียบและประเมินผลการปฏิบัติงานของคณะกรรมการ โรงเรียน เป็นต้น

5. งานจัดตั้งกลุ่ม ชมรม สมาคม มูลนิธิ

งานการจัดตั้งกลุ่ม ชมรม สมาคม มูลนิธิ ได้แก่ กิจกรรมหรืองานที่ได้ดำเนินงานเพื่อการแสวงหาแนวทางและความร่วมมือจากชุมชน ด้วยการสนับสนุนให้ชุมชนได้มีโอกาสจัดตั้ง การจัดตั้งองค์กรเพื่อสนับสนุนงานการบริหารจัดการศึกษาของสถานศึกษารวมทั้งสนับสนุนให้กลุ่มเหล่านี้ได้มีโอกาสให้คำปรึกษา จัดตั้งกิจกรรมช่วยเหลือ โรงเรียนหรือร่วมมือกันพัฒนาโรงเรียน ให้ความพร้อมด้านต่าง ๆ มากขึ้นและได้รับความร่วมมือและการสนับสนุนจากชุมชนมากยิ่งขึ้น

ปรีชา คัมภีร์ปรกรณ์ และดิลก พัฒนพิชัยโชติ (2528, หน้า 767-768 อ้างถึงใน ชัยนิวรรต เข้มไสย, 2552, หน้า 51) กล่าวว่า กลุ่มผู้ปกครองนักเรียน กลุ่มผู้นำชุมชน กลุ่มศิษย์เก่า และกลุ่มหน่วยงานอื่น ๆ เช่น สภาตำบล องค์การบริหารส่วนตำบล กลุ่มผู้นำชุมชนเป็นกลุ่มที่มีบทบาทต่อโรงเรียนมากที่สุด เพราะสามารถร่วมมือกับโรงเรียนเพื่อให้เกิดการเปลี่ยนแปลงที่พึงประสงค์ได้ กลุ่มผู้นำชุมชนได้แก่ กลุ่มดังต่อไปนี้

(1) กลุ่มผู้นำตามธรรมชาติ ได้แก่ ผู้นำทางศาสนา พระสงฆ์ โต้ะครู ผู้อาวุโส ผู้มีฐานะ ซึ่งอาจเป็นเกษตรกร พ่อค้า ข้าราชการ ลูกเสือชาวบ้าน นักการเมืองท้องถิ่น ชมรมอาสา

(2) กลุ่มผู้นำทางราชการ ได้แก่ บุคคลที่มีตำแหน่งหน้าที่ต่างๆ ในชุมชน เช่น กำนัน ผู้ใหญ่บ้าน ครู และพัฒนาการ

(3) สมาคม ชมรม หรือกลุ่มต่าง ๆ ที่อยู่ในชุมชนรวมทั้งหน่วยงานของทางราชการอื่น ๆ เช่น โรงพยาบาล ที่ทำการไปรษณีย์ สถานีตำรวจ โรงเรียนอาจสร้างความสัมพันธ์ โดยการทักทายสร้างความคุ้นเคย ให้บริการด้านอาคารสถานที่ ดึงหน่วยงานอื่นเข้าสู่โรงเรียน เช่น จัดตั้งศูนย์พัฒนาเด็กเล็ก ศูนย์เยาวชนและสภาตำบล หรือเข้าร่วมกิจกรรมที่หน่วยงานอื่นจัดขึ้น หรือให้ความร่วมมือเมื่อถูกเชิญเข้าร่วมการแสดงนิทรรศการ แสดงละคร ฟ้อนรำ ดนตรี กีฬา ช่วยส่งจดหมาย ข่าวสาร หนังสือของหน่วยงานอื่นให้กับประชาชน

คณิงนิจ กฤษณาม (2553, หน้า 26) ได้สรุปไว้ว่า งานการจัดตั้งกลุ่ม ชมรม สมาคม มูลนิธิ เป็นการรวมตัวของกลุ่มบุคคล โดยมีจุดประสงค์เพื่อส่งเสริมให้โรงเรียนได้ดำเนินงานในฐานะผู้ให้และผู้รับ เพื่อประโยชน์ของการศึกษา ทั้งนี้ โรงเรียนต้องปฏิบัติโดยจัดตั้งกลุ่ม ชมรม สมาคม มูลนิธิ เพื่อสนับสนุนกิจการของโรงเรียน โดยศึกษาระเบียบกฎหมาย วางแผนกับคณะบุคคลที่เกี่ยวข้องเพื่อให้กลุ่ม ชมรม สมาคม มูลนิธิ ได้มีบทบาทในการประสานผลประโยชน์ของชุมชน และโรงเรียนอย่างรอบคอบ และรัดกุม เพื่อส่งผลต่อการปฏิบัติงานความสัมพันธ์ระหว่างโรงเรียนกับชุมชนของการบริหาร โรงเรียนให้ประสบความสำเร็จ มีคุณภาพที่เกิดจากกลุ่มชมรม สมาคม มูลนิธิอย่างถาวรและต่อเนื่องสืบไป

กล่าวโดยสรุป งานจัดตั้งกลุ่ม ชมรม สมาคม และมูลนิธิฯ ได้แก่ การดำเนินงานในการแสวงหาแนวทางและความร่วมมือจากชุมชนในการจัดการศึกษา และพัฒนาโรงเรียนให้มีความพร้อม โดยโรงเรียนเปิดโอกาสให้ชุมชนได้มีโอกาสในการจัดตั้งกลุ่ม ชมรม สมาคม มูลนิธิ ภายใต้ระเบียบกฎหมายต่าง ๆ โดยให้มีการแต่งตั้งคณะกรรมการผู้รับผิดชอบ ประชุมหาแนวทาง กำหนดชื่อ นโยบาย และวัตถุประสงค์อย่างชัดเจน ซึ่งบุคลากรภายในโรงเรียนควรเข้าร่วมเป็นสมาชิกกลุ่ม ชมรม สมาคม มูลนิธิ เพื่อประสานงานและอำนวยความสะดวกด้านต่าง ๆ ในการจัดกิจกรรม

6. งานประชาสัมพันธ์

สถานศึกษา เป็นหน่วยงานการศึกษาประเภทหนึ่งที่ตั้งอยู่ในชุมชนและตั้งขึ้นโดยอาศัยความต้องการของชุมชน เพื่อให้ทำหน้าที่พัฒนาสมาชิกของชุมชนให้เป็นไปตามความคาดหวังของชุมชน เพื่อให้สมาชิกของชุมชนที่ผ่านกระบวนการทางการศึกษาจนสำเร็จ การศึกษาใน

ระดับต่าง ๆ ได้ออกไปเป็นสมาชิกที่ดีของสังคมและมีความสามารถในการอยู่ร่วมกับคนในสังคม ได้อย่างมีความสุขซึ่งสังคมมีหน้าที่ในการบำรุงรักษาสถานศึกษานั้น ๆ ให้อยู่คู่ไปกับสังคมตลอดกาล สถานศึกษาแต่ละแห่งจะต้องทำหน้าที่ของตนเองให้ครบถ้วนสมบูรณ์ และหน้าที่ที่สำคัญอีกประการหนึ่งก็คือ การแจ้งข่าวสารของสถานศึกษาให้ประชาชนได้รับทราบ ทั้งที่เป็นข่าวสารทั่วไป ข่าวสารเกี่ยวกับสมาชิกของสถานศึกษา ข่าวสารเกี่ยวกับการขอความร่วมมือจากชุมชน และข่าวสารอื่น ๆ เป็นต้น (สันติ บุญภิรมย์, 2552, หน้า 259) ดังนั้นการประชาสัมพันธ์โรงเรียนเป็นวิธีการอย่างหนึ่งที่มีความสำคัญในการที่จะสร้างความสัมพันธ์อันดี ความเข้าใจซึ่งกันและกัน ก่อให้เกิดความร่วมมือขึ้นระหว่างโรงเรียนกับชุมชนทำให้เกิดภาพลักษณ์ที่ดีต่อกัน ได้มีผู้กล่าวถึงประชาสัมพันธ์ไว้ดังนี้

Good (1973, p.430 อ้างถึงใน กาญจนา สิงห์มณี, 2553, หน้า 27) ได้ให้ความหมายเกี่ยวกับจำกัดความการประชาสัมพันธ์โรงเรียนไว้ว่า เป็นกิจกรรมที่จัดอย่างเป็นทางการเพื่อปรับปรุงสัมพันธภาพของโรงเรียนที่มีอยู่ในชุมชน

Cutlip & Carter (1978, p.45 อ้างถึงใน เทวินท์ ก้องเสนาะ, 2552, หน้า 32) ได้ให้ความหมายของคำว่าประชาสัมพันธ์ไว้ดังนี้คือ การประชาสัมพันธ์เป็นการติดต่อสื่อสารและสื่อความหมายนโยบายของหน่วยงานไปยังประชาชนที่เกี่ยวข้อง ขณะเดียวกันเป็นแนวทางการตรวจสอบความคิดเห็น ความรู้และความต้องการของประชาชน ให้หน่วยงานหรือองค์กรทราบ เพื่อสร้างความสนับสนุนอย่างแท้จริง ให้เกิดประโยชน์แก่ทุกฝ่าย และสามารถปรับหน่วยงานให้สอดคล้องกลมกลืนตามแนวคิดของสังคมได้

ชานูวัฒน์ สุตสาคร (2547, หน้า 35) ได้สรุปไว้ว่าการประชาสัมพันธ์โรงเรียนเป็นวิธีการของโรงเรียนในอันที่จะสร้างให้เกิดความสัมพันธ์อันดีระหว่างโรงเรียนกับชุมชน เพื่อให้ประชาชนมีความรู้ความเข้าใจ และสนับสนุนความร่วมมือซึ่งกันและกัน โรงเรียนควรจัดทำเอกสารสิ่งพิมพ์เผยแพร่ข่าวสารหรือกิจกรรมต่าง ๆ จัดทำรายการผลการเรียน ความประพฤติของนักเรียนให้ผู้ปกครองได้ทราบเป็นระยะ บริการตรวจสอบคุณภาพของนักเรียน จัดให้มีการแสดงผลงานทางวิชาการ มีการประชาสัมพันธ์กิจกรรมต่าง ๆ ของโรงเรียน จัดเจ้าหน้าที่รับผิดชอบการประชาสัมพันธ์ และจัดตั้งศูนย์บริการข่าวสารข้อมูลแก่ชุมชน

สฤณี นามลักษณ์ (2547, หน้า 9-10) ได้กล่าวว่า โรงเรียนเป็นสถานที่จัด บริการ ซึ่งต้องติดต่อสัมพันธ์กับมวลชน มีหน้าที่จัดการศึกษาแก่ท้องถิ่น เป็นแหล่งปลูกฝังความรู้ ความคิด นิสัยใจคอ ให้แก่เด็กอันจะเป็นกำลังสำคัญในการพัฒนาประเทศชาติต่อไปในอนาคต ดังนั้นการดำเนินกิจการใด ๆ ของโรงเรียนจะต้องเป็นที่ยอมรับของประชาชน จะต้องบอกกล่าวให้ประชาชน ได้มีส่วนร่วมแสดงความคิดเห็นในกิจกรรมบางอย่างที่โรงเรียนได้กระทำผู้ปกครองที่ไม่รู้ไม่เข้าใจ

วัตถุประสงค์ที่แท้จริงของโรงเรียน เขาอาจจะไม่เห็นด้วยและไม่ให้ความร่วมมือกับการดำเนินงานของโรงเรียน บางครั้งอาจแสดงตัวต่อต้านการกระทำของโรงเรียน อย่างชัดเจน เพราะฉะนั้นตราบไคที่โรงเรียนเป็นสถาบันที่ต้องติดต่อสัมพันธ์กับประชาชนอยู่การประชาสัมพันธ์จึงถือเป็นความสำคัญของโรงเรียนจะต้องวางแผนดำเนินการบอกกล่าวแถลงข้อเท็จจริง ความก้าวหน้าหรือกิจกรรมด้วยแล้ว ยังเป็นการนำชื่อเสียงและภาพพจน์ที่ดีงามนำเลื่อมใสในศรัทธาสถาบัน

สำนักงานคณะกรรมการการศึกษาขั้นพื้นฐาน (2547, หน้า 8 อ้างถึงใน ฌรณค์ โสภานพ, 2550, หน้า 31) ได้ให้หลักการในการดำเนินงานประชาสัมพันธ์โรงเรียนให้ได้ผลดี ต้องคำนึงถึงสิ่งต่อไปนี้

- (1) ต้องดำเนินงานด้วยความบริสุทธิ์ใจ และตรงไปตรงมา
- (2) การติดต่อทุกชนิดให้เป็นไปในทางบวก คือ ไม่มุ่งปฏิเสธข่าวเป็นหลัก แต่มุ่งสร้างข่าวดีเป็นประจำ
- (3) ดำเนินงานต่อเนื่องกันไปตลอดเวลา ตลอดปี โดยไม่หยุดยั้ง
- (4) สร้างความเข้าใจให้เกิดทั่วไป ไม่เฉพาะเจาะจง เฉพาะกลุ่ม เพราะถือว่าโรงเรียนเป็นของประชาชน ดำเนินงานโดยประชาชนและเพื่อประโยชน์ของประชาชน
- (5) ดึงตัวและพร้อมอยู่เสมอ ที่จะรับฟังความคิดเห็นและรับข้อเสนอของคณะกรรมการหรือบุคคลที่เกี่ยวข้อง หรือสนใจในกิจกรรมของโรงเรียนมาพิจารณาปฏิบัติตามสมควร

พนัส หันนาคินทร์ (2532, หน้า 249 -250 อ้างถึงใน ชัยนิวรรต ฌยมไสย, 2552, หน้า 54) ได้รวบรวมความมุ่งหมายของการประชาสัมพันธ์ระหว่างโรงเรียนกับชุมชนไว้ 5 ประการประกอบด้วย

- (1) เพื่อแถลงข่าวสารต่าง ๆ ที่ผู้ปกครองของนักเรียนต้องการทราบเกี่ยวกับการดำเนินงานของโรงเรียน
- (2) เพื่อแสวงหาความร่วมมือจากชุมชน ทำให้ชุมชนเข้าใจโรงเรียน ดังนั้นย่อมจะสามารถจัดความขัดแย้งระหว่างนโยบายของโรงเรียนกับความเชื่อถือของชุมชน
- (3) ป้องกันความเข้าใจผิดและป้องกันการโจมตีหรือวิพากษ์วิจารณ์อย่างไม่เป็นธรรม
- (4) สนับสนุนให้นักเรียนเห็นความสำคัญของการศึกษา
- (5) ให้ผู้ปกครองมีความเชื่อมั่นในโรงเรียน

ภิญโญ สาธร (2526 อ้างถึงใน สันติ บุญภิรมย์, 2552, หน้า 278-279) ได้กล่าวว่า การประชาสัมพันธ์สถานศึกษามีวัตถุประสงค์ ดังนี้

- (1) เพื่อเสนอรายงานให้ประชาชนทราบเกี่ยวกับกิจการต่าง ๆ ของสถานศึกษา
- (2) เพื่อสร้างความเชื่อถือ ความมั่นใจ และความนิยมที่มีต่อสถานศึกษาให้เกิดขึ้นในหมู่ประชาชน
- (3) เพื่อสนับสนุนให้ประชาชนเข้ามาช่วยเหลือกิจการเกี่ยวกับด้านต่าง ๆ ของสถานศึกษาทั้งในด้านการเงิน วัสดุ แรงงาน และกำลังใจ
- (4) เพื่อส่งเสริมให้ประชาชนมีความเข้าใจในความสำคัญของการศึกษา และให้ประชาชนเกิดความรู้สึกว่าเป็นหน้าที่ของประชาชนในระบอบประชาธิปไตยที่ทุกคนจะต้องให้ความสนใจและเข้ามามีส่วนร่วมดูแลการจัดการศึกษาของสถานศึกษา
- (5) เพื่อส่งเสริมให้ครูกับผู้บริหารมีความสัมพันธ์ใกล้ชิดยิ่งขึ้น ทั้งนี้เพื่อให้การเรียนการสอนนักเรียนได้ผลดี ด้วยความร่วมมือทั้งทางสถานศึกษาและทางบ้าน
- (6) เพื่อสร้างความเป็นอันหนึ่งอันเดียวกันระหว่างบ้าน สถานศึกษาและชุมชน หรือท้องถิ่นที่สถานศึกษาตั้งอยู่ให้เกิดขึ้น โดยมีสถานศึกษาเป็นทั้งศูนย์ประชาคม ศูนย์การศึกษา และศูนย์วัฒนธรรมของชุมชน
- (7) เพื่อประเมินความต้องการของผู้ปกครองและประชาชนในท้องถิ่นเกี่ยวกับการศึกษาเพื่อให้สถานศึกษามีโอกาสสนองความต้องการอันแท้จริงของประชาชน
- (8) เพื่อแก้ไขปดเป่า คล้คลายบรรดาข้อข้องใจและสิ่งที่จะทำให้ประชาชนเข้าใจสถานศึกษาผิด ๆ ช่วยให้ประชาชนมองสถานศึกษาในแง่ดี มีความเข้าใจ และเห็นใจสถานศึกษา มองครูและนักเรียนด้วยความเชื่อถือและนิยมยกย่อง

กาญจนา สิงห์มณี (2553, หน้า 29) ได้สรุปไว้ว่า การประชาสัมพันธ์โรงเรียน เป็นวิธีการของโรงเรียนในอันที่จะสร้างให้เกิดความสัมพันธ์อันดีระหว่างโรงเรียนกับชุมชน เพื่อให้ประชาชนมีความรู้ความเข้าใจและสนับสนุนร่วมมือกันและกัน โรงเรียนควรจัดทำเอกสารหรือสิ่งตีพิมพ์เผยแพร่ข่าวสาร และกิจกรรมต่างๆ ของโรงเรียน จัดให้มีการออกเสียงตามสายในเรื่องต่าง ๆ จัดทำรายงานผลการเรียน ความประพฤติของนักเรียนให้ผู้ปกครองทราบตลอดระยะเวลา บริการสุขภาพของนักเรียน จัดให้มีการแสดงผลงานทางวิชาการ มีการประชาสัมพันธ์กิจกรรมต่าง ๆ ของโรงเรียน จัดหน้าี่รับผิดชอบการประชาสัมพันธ์และจัดตั้งศูนย์บริการข่าวสารข้อมูลแก่ชุมชน

กล่าวโดยสรุป งานประชาสัมพันธ์ คือ การเผยแพร่ข่าวสารการดำเนินงานของโรงเรียนให้ชุมชนทราบ เพื่อเป็นการสร้างความเข้าใจอันดีระหว่างโรงเรียนกับชุมชน และให้ชุมชนเข้าใจในความสำคัญของการศึกษา ซึ่งจะช่วยให้โรงเรียนปฏิบัติงานได้สะดวกราบรื่นยิ่งขึ้น โดยโรงเรียนควรมีการวางแผนปฏิบัติงานและดำเนินงานต่อเนื่องตลอดเวลาในการจัดกิจกรรมต่าง ๆ เช่น จัดประชุมผู้ปกครองก่อนเปิดภาคเรียน จัดทำจุลสารเพื่อเผยแพร่ข้อมูลข่าวสาร ทำป้าย

ประกาศ เข้าพบปะเยี่ยมเยียนรับฟังความคิดเห็นจากชุมชน เผยแพร่ข่าวสารทางสื่อมวลชน ประกาศ
เสียงตามสายทางหอกระจายข่าวให้ชุมชนทราบ และควรมอบหมายครูที่รับผิดชอบงานการ
ประชาสัมพันธ์ของโรงเรียนอย่างเป็นทางการ

การบริหารงานของโรงเรียนสังกัดกรุงเทพมหานคร

การจัดการศึกษาของโรงเรียนสังกัดกรุงเทพมหานคร

1. ความเป็นมาในการจัดการศึกษาของโรงเรียนสังกัดกรุงเทพมหานคร

การจัดการศึกษาในพื้นที่ของกรุงเทพมหานคร จัดตั้งครั้งแรกเมื่อปี พ.ศ. 2427 ใน
รูปแบบของโรงเรียนราษฎร์ที่วัดมหรธรรพาราม ต่อมาในปี พ.ศ. 2430 มีการขยายการจัดการศึกษา
โดยจัดตั้งองค์กรรับผิดชอบเป็นกรมศึกษาธิการและเป็นกระทรวงธรรมการเมื่อปี พ.ศ. 2435 ในปี
พ.ศ. 2441 ได้มีโครงการศึกษาเกิดขึ้น โดยแบ่งความรับผิดชอบให้กรมศึกษาธิการของ
กระทรวงศึกษาธิการจัดการศึกษาในกรุงเทพมหานคร และให้กระทรวงมหาดไทยจัดการศึกษาใน
หัวเมืองร่วมกับพระสงฆ์ ภายหลังได้มีการขยายการศึกษานับตั้งแต่ระดับตำบลระหว่างปี
พ.ศ. 2454 ถึง พ.ศ. 2475 มีหน่วยงานที่รับผิดชอบการจัดการศึกษาระดับประถมศึกษา 3 กระทรวง
คือ (สำนักการศึกษา, 2551, หน้า 1-5)

(1) กระทรวงนครบาล ทำหน้าที่จัดการศึกษาระดับประถมศึกษาในส่วนกลาง

(2) กระทรวงมหาดไทย รับหน้าที่จัดการศึกษาระดับประถมศึกษาในส่วน

ภูมิภาค

(3) กระทรวงธรรมการ ทำหน้าที่ประสานงานให้การจัดการศึกษาเป็นไปตาม

นโยบาย

กรุงเทพมหานครเป็นหน่วยงานปกครองส่วนท้องถิ่นรูปแบบพิเศษ จัดตั้งขึ้นในปี
พ.ศ. 2515 ตามประกาศคณะปฏิวัติ ฉบับที่ 335 โดยเปลี่ยนรูปแบบการปกครองนครหลวงกรุงเทพ
ธนบุรี องค์กรบริหารนครกรุงเทพธนบุรี เทศบาลนครหลวงกรุงเทพธนบุรี ตลอดจนสุขาภิบาล
ต่างๆ ในนครหลวงกรุงเทพธนบุรี เป็นหน่วยการปกครองเดียวกัน คือ กรุงเทพมหานครรวมถึงการ
รับโอนการจัดการศึกษาจากหน่วยงานที่ยุบรวมกัน

บทบาทหน้าที่ด้านการศึกษาของกรุงเทพมหานคร สำนักการศึกษา สำนักงานเขต
โรงเรียน

กรุงเทพมหานคร มีฐานะเป็นทั้งนครหลวงของประเทศไทย และเป็นการบริหาร
ราชการส่วนท้องถิ่นรูปแบบพิเศษที่มีฐานะเป็นนิติบุคคลมีระเบียบการปกครองตามบทบัญญัติแห่ง

พระราชบัญญัติระเบียบบริหารราชการกรุงเทพมหานคร รองรับโครงสร้างของกรุงเทพมหานคร ประกอบด้วยฝ่ายนิติบัญญัติ ได้แก่ สภากรุงเทพมหานคร และฝ่ายบริหาร ได้แก่ ผู้ว่าราชการกรุงเทพมหานคร และรองผู้ว่าราชการกรุงเทพมหานครซึ่งเลือกตั้งโดยตรงจากประชาชน มีหน้าที่จัดบริการสาธารณะให้แก่ประชาชนในเขตพื้นที่กรุงเทพมหานคร โดยแบ่งพื้นที่การปกครองออกเป็นเขต และแต่ละเขตออกเป็นแขวง

บทบาทหน้าที่ของกรุงเทพมหานคร ในส่วนที่เกี่ยวข้องกับการจัดการศึกษา คือ การจัดการศึกษาให้แก่ประชาชนในกรุงเทพมหานคร โดยมีบทบาทสำคัญในการกำหนดนโยบาย คู่มือมาตรฐาน กำกับติดตามดูแลสนับสนุนทรัพยากร ซึ่งกรุงเทพมหานครได้ดำเนินการจัดการศึกษาหลายระดับและหลายรูปแบบ ดังนี้

(1) การจัดในรูปแบบศูนย์เลี้ยงดูเด็ก หรือศูนย์พัฒนาเด็กเล็กอยู่ในความรับผิดชอบของสำนักพัฒนาชุมชน ซึ่งดำเนินงานในลักษณะของการให้ความสนับสนุนชุมชนที่เปิดดำเนินการและสำนักอนามัยซึ่งเปิดสถานเลี้ยงเด็กกลางวันและให้การสนับสนุนบ้านเลี้ยงเด็ก

(2) การจัดการศึกษาในระดับปฐมวัย และการศึกษาระดับขั้นพื้นฐาน ระดับประถมศึกษา และระดับมัธยมศึกษา อยู่ในความรับผิดชอบของสำนักการศึกษาและสำนักงานเขต

(3) การจัดการศึกษาระดับอุดมศึกษา ได้แก่ วิทยาลัยแพทยศาสตร์และวิทยาลัยพยาบาลเกื้อการุณย์ อยู่ในความรับผิดชอบของสำนักการแพทย์

(4) การจัดการศึกษานอกระบบโรงเรียน ได้แก่ การฝึกอบรมอาชีพระยะสั้นในโรงเรียนฝึกอาชีพกรุงเทพมหานคร และจัดให้แก่กลุ่มสนใจตามความเหมาะสม อยู่ในความรับผิดชอบของสำนักพัฒนาชุมชน

หน่วยงานที่รับผิดชอบด้านการศึกษาปฐมวัย และการศึกษาขั้นพื้นฐานของกรุงเทพมหานคร มีดังนี้

สำนักการศึกษาเป็นหน่วยงานที่มีฐานะเทียบเท่ากรม มีหน้าที่รับผิดชอบงานด้านการศึกษา โดยน่านโยบายด้านการศึกษาของกรุงเทพมหานคร ทั้ง 4 ด้าน ได้แก่ ด้านวิชาการ ด้านงบประมาณ ด้านบริหารงานบุคคล และด้านการบริหารทั่วไป ให้สำนักงานเขตและโรงเรียนดำเนินการ สำนักการศึกษาแบ่งส่วนราชการภายในออกเป็น 7 หน่วยงาน คือ สำนักงานเลขานุการกองการเจ้าหน้าที่ กองคลัง หน่วยศึกษานิเทศก์ สำนักงานยุทธศาสตร์การศึกษา กองเทคโนโลยีเพื่อการเรียนการสอน กองพัฒนาข้าราชการครูกรุงเทพมหานคร

บทบาทเจ้าหน้าที่ของสำนักการศึกษา รับผิดชอบเกี่ยวกับการกำหนดนโยบาย เป้าหมายการจัดทำและพัฒนาแผนการศึกษาของกรุงเทพมหานคร จัดการศึกษาในระบบอย่างมีคุณภาพ ส่งเสริมมาตรฐานวิชาชีพครูและบุคลากรทางการศึกษา ส่งเสริมการนำเทคโนโลยี

สารสนเทศและการสื่อสารมาใช้ในการบริหารจัดการเรียนรู้ เป็นศูนย์กลางเครือข่ายการเรียนรู้ด้านการศึกษาเพื่อนำไปสู่การพัฒนาคุณภาพและมาตรฐานการศึกษาอย่างต่อเนื่อง

สำนักงานเขต มีผู้อำนวยการเขตเป็นผู้บังคับบัญชาข้าราชการสามัญ ข้าราชการครู และลูกจ้างกรุงเทพมหานคร รับผิดชอบปฏิบัติราชการภายในเขต เป็นหน่วยงานที่นำนโยบายของกรุงเทพมหานคร มาปฏิบัติให้เกิดผลโดยตรงต่อประชาชน ประกอบด้วย 11 ฝ่าย มีฝ่ายการศึกษาทำหน้าที่เกี่ยวกับการส่งเสริมสนับสนุนและประสานงานในเชิงนโยบาย โดยใช้โรงเรียนเป็นฐาน ประสานตรวจสอบ กลั่นกรองงานด้านบริหารงานบุคคล และสวัสดิการของข้าราชการครูและบุคลากรทางการศึกษา วางแผนการรับนักเรียน ตรวจสอบและจัดทำบัญชีรายชื่อเด็กอายุภาคบังคับ ส่งเสริมและพัฒนาความรู้ ความสามารถและประเมินผลการปฏิบัติงาน ดำเนินงานศูนย์วิชาการ ดำเนินงานด้านการเงิน งบประมาณและหน้าที่อื่น ๆ ตามที่ผู้อำนวยการเขตมอบหมาย

โรงเรียนสังกัดกรุงเทพมหานคร เป็นหน่วยงานในสังกัดสำนักงานเขต และจะอยู่ภายใต้ต้นนโยบายและการกำกับดูแลของสำนักการศึกษา ในการบริหารจัดการระดับโรงเรียน กรุงเทพมหานคร ได้ริเริ่มดำเนินการให้โรงเรียนมีความสามารถในการบริหารจัดการด้วยตนเอง มีความคล่องตัวในการบริหารและจัดการศึกษาให้สอดคล้องกับความต้องการของผู้เรียนและชุมชนอย่างต่อเนื่อง

บทบาทหน้าที่ของโรงเรียน

- (1) กำหนดวิสัยทัศน์ กลยุทธ์ และแผนปฏิบัติราชการประจำปี
- (2) จัดทำหลักสูตรสถานศึกษา
- (3) จัดการเรียนการสอนและกิจกรรมพัฒนาผู้เรียน
- (4) บริหารงานตามที่ได้รับมอบหมาย 4 ด้าน คือ ด้านวิชาการ ด้านงบประมาณ ด้านการบริหารงานบุคคล และการบริหารทั่วไป
- (5) สร้างความสัมพันธ์กับชุมชนและหน่วยงานที่เกี่ยวข้อง
- (6) จัดทำรายงานประจำปีของสถานศึกษา
- (7) ปฏิบัติงานอื่นที่ได้รับมอบหมายจากหน่วยงานต้นสังกัดและหน่วยงานที่เกี่ยวข้อง

2. แนวทางการจัดการศึกษาของกรุงเทพมหานคร

เพื่อให้สอดคล้องกับสถานะการเปลี่ยนแปลงของกระแสโลกาภิวัตน์ ที่กระทบต่อประชากรในกรุงเทพมหานครโดยตรง กรุงเทพมหานครในฐานะที่เป็นหน่วยงานที่รับผิดชอบการจัดการศึกษาตามหลักสูตรการศึกษาขั้นพื้นฐาน ได้ดำเนินการพัฒนาการศึกษานับได้รับการรับรองมาตรฐานการประกันคุณภาพจากสำนักงานรับรองมาตรฐานและประเมินคุณภาพการศึกษา

(องค์กรมหาชน) หรือ สมศ. คณะผู้บริหารกรุงเทพมหานคร โดยนายอภิรักษ์ โกษะโยธิน ผู้ว่าราชการกรุงเทพมหานคร ได้กำหนดนโยบายเพื่อพัฒนาคุณลักษณะของนักเรียน ครู ผู้บริหารให้เป็น Smart student smart teacher smart principal ในกรอบใหญ่ คือ Smart school และได้กำหนดให้มีการประเมินคุณภาพมาตรฐาน โรงเรียนในสังกัดกรุงเทพมหานคร ตามกรอบนโยบาย Smart school (สำนักการศึกษา, 2551, หน้า 6-7)

(1) ด้านการพัฒนาโรงเรียนสู่ความเป็น Smart school โดยมีความหมายตามนโยบาย ดังนี้

S : Success การเรียนรู้สู่ความสำเร็จ หมายถึง ความสำเร็จที่ได้รับการยอมรับของโรงเรียน ประกอบด้วย ผู้บริหาร โรงเรียน ครู และนักเรียน

M : Morality การเรียนรู้คุณธรรม หมายถึง คุณลักษณะของนักเรียน กรุงเทพมหานคร เป็นคนดีควบคู่การเป็นคนเก่ง ครู และผู้บริหารมีคุณธรรม จริยธรรม เป็นตัวอย่างที่ดี

A : Activities การเรียนรู้กิจกรรม หมายถึง กิจกรรมการเรียนรู้ที่ส่งเสริมความสุข และเป็นจุดเด่นของโรงเรียน และความสำเร็จของนักเรียนตามศักยภาพ (ความสามารถ ความถนัด และความสนใจ)

R : Relativity การเรียนรู้คู่ชุมชน หมายถึง การเรียนรู้ที่สามารถนำไปเชื่อมโยง ประยุกต์ความรู้ไปใช้ในชีวิตประจำวัน และเอื้อประโยชน์ต่อชุมชน สังคม และท้องถิ่น

T : Technology การเรียนรู้เทคโนโลยี หมายถึง การใช้เทคโนโลยีช่วยในการบริหารงานโรงเรียน และจัดกิจกรรมการเรียนรู้ โดยผ่านกระบวนการทางเทคโนโลยี

ทั้งนี้ส่งเสริมให้นักเรียนกรุงเทพมหานครมีคุณลักษณะ 8 ประการ คือ

(1.1) นักเรียนมีผลการเรียนรู้ตามมาตรฐานที่กำหนดสามารถนำความรู้ไปใช้ในการดำรงชีวิตอย่างมีคุณภาพ

(1.2) นักเรียนมีคุณธรรม จริยธรรม และคุณลักษณะอันพึงประสงค์

(1.3) นักเรียนมีความฉลาดทางอารมณ์

(1.4) นักเรียนมีความสามารถ ใช้ทักษะทางภาษา และการสื่อสารเพื่อสร้างสรรค์กิจกรรม

(1.5) นักเรียนสนใจ แสวงหาความรู้อย่างต่อเนื่องตลอดชีวิต สามารถนำไปใช้เพื่อการสร้างสรรค์กิจกรรม

(1.6) นักเรียนมีนิสัยในการเรียนรู้แบบ Discovery learning process

(1.7) นักเรียนมีทักษะการทำงานร่วมกับผู้อื่น สามารถนำความรู้ไปประยุกต์ใช้ในชีวิตประจำวัน ช่วยเหลือชุมชน สังคม และท้องถิ่น

(1.8) นักเรียนสามารถใช้เทคโนโลยี สารสนเทศ เพื่อการพัฒนาการเรียนรู้ได้อย่างมีคุณภาพ

(2) ด้านคุณธรรม จริยธรรม มีความมุ่งหมายให้ผู้เรียนมีคุณลักษณะอันพึงประสงค์ ได้แก่

(2.1) มีความฉลาดทางอารมณ์

(2.2) เก่งคณิต-วิทย์ ควบคู่ไปกับภาษาและคอมพิวเตอร์

(2.3) รักชุมชนและรักกรุงเทพฯ

(2.4) รู้จักใช้ข้อมูลข่าวสาร

(2.5) มีนิสัยรักการอ่าน การเรียนรู้ตลอดชีวิต

(2.6) คิดวิเคราะห์เป็น

(2.7) ยึดมั่นปรัชญาเศรษฐกิจพอเพียง

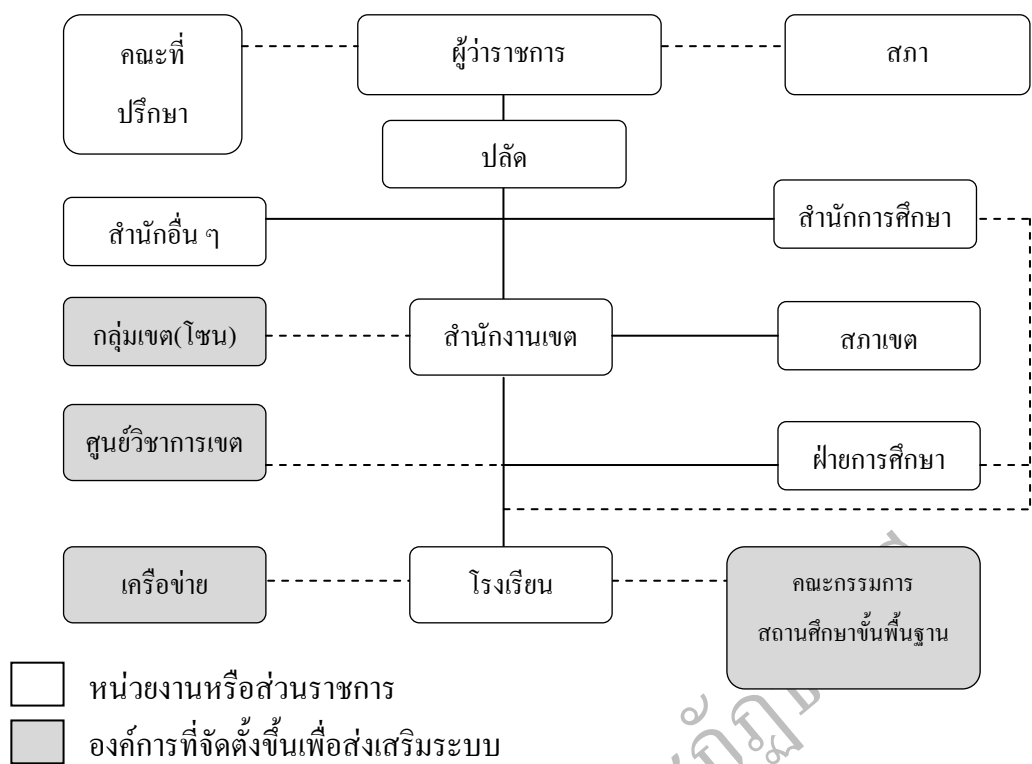
(3) ด้านวิถีพุทธ วิถีกรรม สนับสนุนให้โรงเรียนได้ดำเนิน โครงการวิถีพุทธวิถีธรรม และการจัดการเรียนการสอนโดยนำหลักทางศาสนา มาบูรณาการในการจัดการเรียนการสอน

(4) ด้านเศรษฐกิจพอเพียง เป็นการจัดการเรียนรู้ตามแนว ปรัชญาเศรษฐกิจพอเพียง โดยอาศัยหลักการ 3 ประการ คือ พอประมาณ มีเหตุผล มีภูมิคุ้มกัน และมีเงื่อนไข 2 เงื่อนไข คือ มีความรู้คู่คุณธรรม

โครงสร้างการบริหารการศึกษาของกรุงเทพมหานคร

การบริหารการศึกษาของกรุงเทพมหานคร

การบริหารการศึกษาของกรุงเทพมหานครในส่วนของกรมศึกษาจัดในลักษณะของสายการบังคับบัญชา ซึ่งผู้มีอำนาจ คือ ผู้ว่าราชการกรุงเทพมหานคร ปลัดกรุงเทพมหานคร สำนักงานเขตและโรงเรียน ตามลำดับ โดยมีสำนักงานการศึกษาเป็นอำนาจหรือหน่วยงานที่ปรึกษา ส่งเสริมสนับสนุนในระดับกรุงเทพมหานคร และฝ่ายการศึกษาเป็นส่วนราชการที่ทำหน้าที่เช่นเดียวกันในระดับสำนักงานเขต ซึ่งแสดงเป็นแผนภูมิได้ดังนี้ (สำนักงานการศึกษา, 2554ข, หน้า 18)



ภาพที่ 2.1 โครงสร้างระบบบริหารการศึกษาของกรุงเทพมหานคร

วิสัยทัศน์ (สำนักการศึกษา, 2554ข, หน้า 2)

สำนักการศึกษาคือองค์กรหลักด้านการจัดการศึกษาของกรุงเทพมหานคร โดยยึดหลักปรัชญาเศรษฐกิจพอเพียง และบริหารจัดการตามหลักธรรมาภิบาล เพื่อให้โรงเรียนในสังกัดก้าวไกล ก้าวทันโลก มีคุณภาพเป็นที่ยอมรับของสังคม

เป้าหมายการจัดการศึกษาของสำนักการศึกษา (สำนักการศึกษา, 2554ข, หน้า 2)

- จัดบริการการศึกษาอย่างทั่วไป
- นักเรียนมีคุณภาพมาตรฐาน
- โรงเรียนมีคุณภาพมาตรฐานและผลงคุณภาพได้อย่างยั่งยืน
- จัดบริการการศึกษาให้ก้าวไกล ก้าวทันโลก โดยใช้นวัตกรรมและเทคโนโลยี
- ครูและบุคลากรทางการศึกษามีความรู้ความสามารถ และทักษะการปฏิบัติงานที่

เพิ่มขึ้น

บริบทของโรงเรียนสังกัดสำนักงานเขตราชวัชรบุรี กรุงเทพมหานคร

1. โรงเรียนวัดบางปะกอก (ข้อมูลสารสนเทศโรงเรียนวัดบางปะกอก ประจำปีการศึกษา 2555)

โรงเรียนวัดบางปะกอก เป็นโรงเรียนขนาดใหญ่ ตั้งอยู่เลขที่ 124 ถนนสุขสวัสดิ์ ซอยสุขสวัสดิ์ 19 แขวงบางปะกอก สำนักงานเขตราชวัชรบุรี กรุงเทพมหานคร 10140 ในปีการศึกษา 2555 มีการจัดการศึกษาระดับการศึกษาปฐมวัย การศึกษาระดับประถมศึกษาและมัธยมศึกษา มีนักเรียนจำนวน 2,677 คน (ข้อมูล ณ วันที่ 10 มิ.ย. 2555) มีครูและบุคลากรทั้งสิ้น 146 คน แยกเป็น ผู้อำนวยการสถานศึกษาจำนวน 1 คน รองผู้อำนวยการสถานศึกษา 4 คน ครูจำนวน 123 คน คนเลี้ยงเด็ก 13 คน เจ้าหน้าที่ธุรการ 1 คน เจ้าหน้าที่การเงินและบัญชี 1 คน พนักงานสถานที่ 8 คน

นโยบายของโรงเรียน

(1) พัฒนาการจัดการเรียนการสอนตามหลักสูตรการศึกษาขั้นพื้นฐาน พุทธศักราช 2551 และพระราชบัญญัติการศึกษาแห่งชาติ พ.ศ.2542 ให้ได้มาตรฐาน ตามระบบการประกันคุณภาพ โดยพัฒนาให้ผู้เรียนเป็นคนดี คนเก่ง รักษาเอกลักษณ์ความเป็นไทยและสิ่งแวดล้อม

(2) เร่งเพิ่มประสิทธิภาพการใช้เทคโนโลยีเพื่อการบริหารและการจัดการเรียนการสอน พร้อมทั้งพัฒนาบุคลากรและผู้เรียนให้มีความรู้ ความสามารถ นำเทคโนโลยีมาใช้ได้อย่างเหมาะสม

(3) พัฒนาระบบบริหารจัดการโดยใช้การบริหารงานแบบมีส่วนร่วม ปรับปรุงโครงสร้างการบริหารให้ชุมชนมีส่วนร่วม

วิสัยทัศน์ (Vision)

โรงเรียนวัดบางปะกอกมุ่งพัฒนาผู้เรียนให้มีความรู้ คู่คุณธรรม สืบสานศิลปวัฒนธรรม มีสัมพันธ์ชุมชน ครอบงำบนพื้นฐานความพอเพียง

พันธกิจ (Mission)

(1) พัฒนาระบบการบริหารจัดการให้มีประสิทธิภาพ โปร่งใส สามารถตรวจสอบคุณภาพได้

(2) พัฒนาครูสู่มาตรฐานวิชาชีพครูและเป็นครูมืออาชีพ

(3) พัฒนาผู้เรียนให้รักการอ่าน รักการเรียนรู้ พัฒนาตนเองได้เต็มตามศักยภาพ

(4) ปลูกฝังค่านิยมและจิตสำนึกที่ดี มีความรู้คู่คุณธรรม จริยธรรม มีวินัยในตนเอง

(5) สืบสานศิลปวัฒนธรรมด้านศิลปะ ดนตรี-นาฏศิลป์และกีฬา

(6) ประสานความร่วมมือกับทางชุมชน หน่วยงานทั้งจากทางภาครัฐและภาคเอกชนเพื่อพัฒนาการจัดการศึกษาให้มีคุณภาพ

(7) ปลูกฝังหลักการดำเนินชีวิตตามหลักปรัชญาเศรษฐกิจพอเพียง

เป้าประสงค์ (Goal)

(1) มีระบบการบริหารจัดการที่มีประสิทธิภาพ

(2) ครูมีมาตรฐานและจรรยาบรรณวิชาชีพเป็นครูมืออาชีพ

(3) นักเรียนทุกคน ได้รับการศึกษาที่มีคุณภาพตามมาตรฐานการศึกษาสามารถพัฒนาตนเองได้เต็มตามศักยภาพ

(4) นักเรียนเป็นคนดี มีปัญญา มีความรับผิดชอบ และสามารถดำรงตนอยู่ในสังคมได้อย่างมีความสุข

(5) นักเรียนมีความสามารถและมีสุนทรียภาพด้านศิลปะ ดนตรี-นาฏศิลป์และกีฬา

(6) ชุมชนและสังคมมีส่วนร่วมในการจัดการศึกษา

(7) นักเรียนดำรงตนอยู่ในสังคมได้อย่างมีความสุขตามหลักปรัชญาเศรษฐกิจพอเพียง

เอกลักษณ์

“โรงเรียนวิถีพุทธ”

อัตลักษณ์ของโรงเรียน

“ไหว้งามตามแบบไทย”

ประเด็นยุทธศาสตร์ / กลยุทธ์

ยุทธศาสตร์ที่ 1 เพิ่มประสิทธิภาพระบบการบริหารจัดการ

กลยุทธ์ที่ 1 ส่งเสริมการบริหารจัดการแบบมีส่วนร่วม

กลยุทธ์ที่ 2 ส่งเสริมระบบประกันคุณภาพภายในสถานศึกษา

ยุทธศาสตร์ที่ 2 พัฒนาคู่มือมาตรฐานวิชาชีพครูและเป็นครูมืออาชีพ

กลยุทธ์ที่ 1 ส่งเสริมให้ครูมีทักษะ ความรู้ ความสามารถในการปฏิบัติงาน

กลยุทธ์ที่ 2 ส่งเสริมการจัดการเรียนการสอนอย่างมีประสิทธิภาพและเน้นผู้เรียน

เป็นสำคัญ

ยุทธศาสตร์ที่ 3 พัฒนาคุณภาพผู้เรียน

กลยุทธ์ที่ 1 ส่งเสริมผู้เรียนให้พัฒนาได้เต็มตามศักยภาพ

กลยุทธ์ที่ 2 ปลูกฝังคุณธรรม จริยธรรม และคุณลักษณะอันพึงประสงค์

กลยุทธ์ที่ 3 ส่งเสริมผู้เรียนให้มีความสามารถและสุนทรียภาพด้านศิลปะ ดนตรี-นาฏศิลป์และกีฬา

กลยุทธ์ที่ 4 ส่งเสริมให้ผู้เรียนมีสุขภาพกาย สุขภาพจิตดี

ยุทธศาสตร์ที่ 4 ส่งเสริมการมีส่วนร่วมขององค์กรและชุมชน

กลยุทธ์ที่ 1 ส่งเสริมการมีส่วนร่วมในการสนับสนุนและพัฒนาโรงเรียน

ยุทธศาสตร์ที่ 5 น้อมนำหลักปรัชญาเศรษฐกิจพอเพียง

กลยุทธ์ที่ 1 ปลูกฝังหลักการดำเนินชีวิตตามหลักปรัชญาเศรษฐกิจพอเพียง

โครงสร้างการจัดระบบบริหารงานของโรงเรียนวัดบางปะกอก

1. ระบบการบริหารงาน แบ่งเป็น 4 ฝ่าย

1.1 ฝ่ายบริหารงานวิชาการ

1.2 ฝ่ายบริหารงานบุคคล

1.3 ฝ่ายบริหารงานการเงินและงบประมาณ

1.4 ฝ่ายบริหารงานทั่วไป

2. ระบบการบริหารงานระดับสายชั้น ประกอบด้วย

2.1 ผู้อำนวยการสถานศึกษา

2.2 รองผู้อำนวยการสถานศึกษาทั้ง 4 ฝ่าย

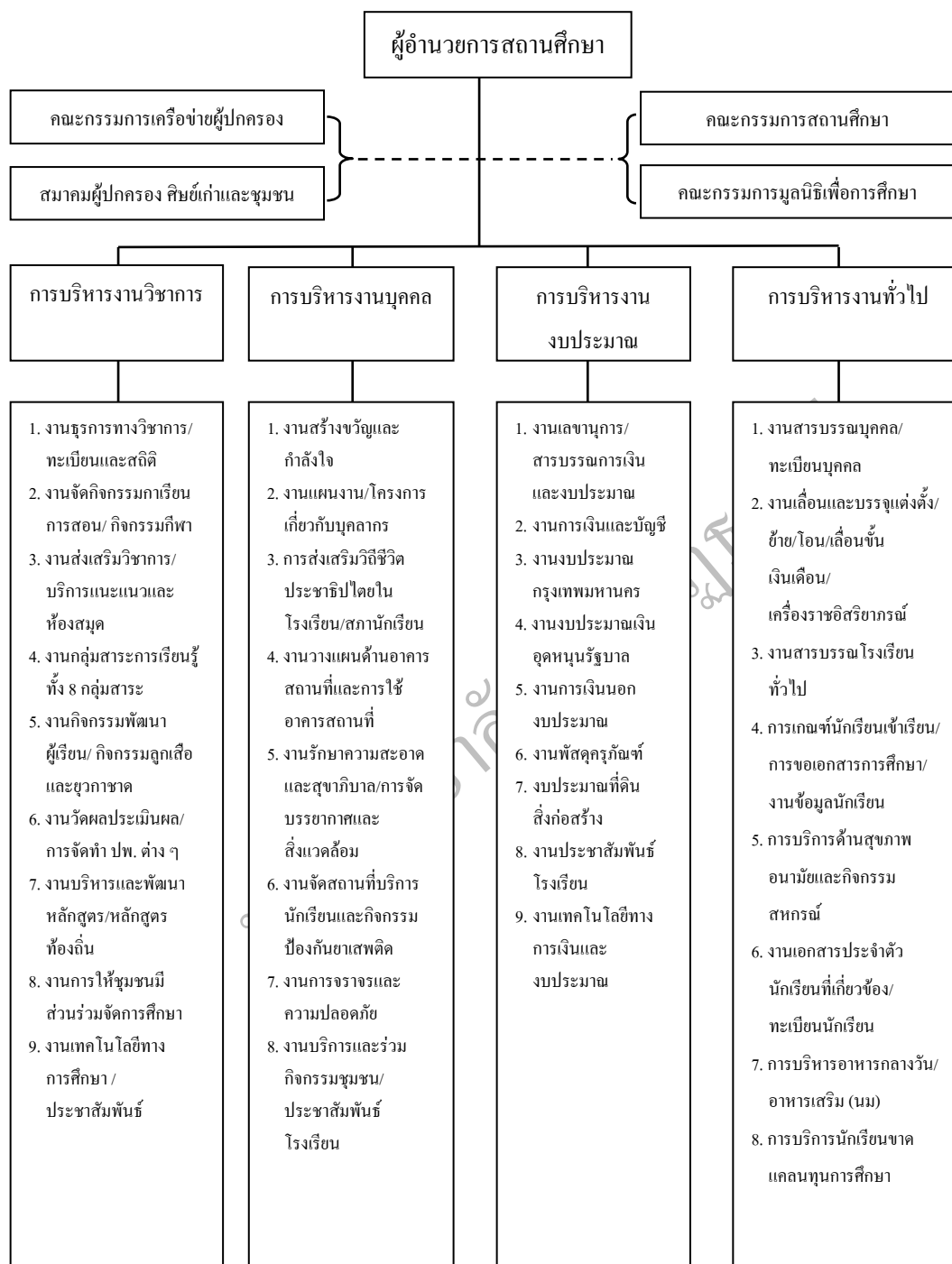
2.3 หัวหน้าสายชั้น

2.4 หัวหน้ากลุ่มสาระ

2.5 ครูประจำชั้น / ครูพิเศษ

2.6 ครูประจำฝ่ายต่าง ๆ

โครงสร้างการบริหารงาน โรงเรียนวัดบางปะกอก ปีการศึกษา 2555



ภาพที่ 2.2 โครงสร้างการบริหารงาน โรงเรียนวัดบางปะกอก

ที่มา : ข้อมูลสารสนเทศโรงเรียนวัดบางปะกอก ประจำปีการศึกษา 2555

สภาพชุมชน ท้องถิ่นโดยรวม

พื้นที่ของชุมชน มีแนวเขตติดต่อดังนี้

ทิศเหนือ ติดต่อกับ เขตบางคอแหลม เขตธนบุรี และเขตยานนาวา

ทิศใต้ ติดต่อกับ เขตทุ่งครุ

ทิศตะวันออก ติดต่อกับ อำเภอพระประแดง จังหวัดสมุทรปราการ

ทิศตะวันตก ติดต่อกับ เขตจอมทอง

สภาพทั่วไปของชุมชนโรงเรียน

ชุมชน โรงเรียน วัดบางปะกอกเป็นชุมชนขนาดใหญ่ ตั้งอยู่ในพื้นที่ของวัดบางปะกอก ได้รับการสนับสนุนจากเจ้าอาวาสอย่างยิ่ง มีขนบธรรมเนียมประเพณีที่ดีงาม มีแหล่งเรียนรู้ที่หลากหลาย และชุมชนให้ความร่วมมือสนับสนุนอย่างยิ่ง ลักษณะเป็นบ้านเรือนที่พักอาศัย ตึกแถวร้านค้า บ้านเช่า และอพาร์ทเมนต์ ที่ตั้งของโรงเรียนวัดบางปะกอก ทิศเหนือติดต่อกับเขตธนบุรี ทิศใต้ติดต่อกับเขตทุ่งครุ ทิศตะวันออกติดต่อกับแม่น้ำเจ้าพระยาและอำเภอพระประแดง ทิศตะวันตก ติดต่อกับเขตจอมทอง การคมนาคมมีถนนผ่านสายหลัก 2 สาย คือ ถนนสุขสวัสดิ์และถนนราษฎร์บูรณะ มีซอยสุขสวัสดิ์ 19 เชื่อมโยงถนนหลักทั้งสองสายผ่านหน้าโรงเรียน ผู้ปกครองส่วนใหญ่ประกอบอาชีพรับจ้าง ทำงานโรงงาน อาชีพค้าขาย รับราชการ และทำธุรกิจส่วนตัว ฐานะทางเศรษฐกิจของผู้ปกครองอยู่ในระดับปานกลางจนถึงระดับดี ส่วนฐานะค่อนข้างขัดสนจะเป็นกลุ่มที่ย้ายภูมิลำเนาจากต่างจังหวัดซึ่งมีเพียงเล็กน้อย คนในชุมชนและผู้ปกครองนักเรียนส่วนใหญ่นับถือศาสนาพุทธ ประเพณีเกี่ยวกับวันสำคัญทางพุทธศาสนา ประเพณีไทยและศิลปวัฒนธรรม วัฒนธรรม เช่น วันลอยกระทง วันสงกรานต์ เป็นต้น โรงเรียนเปิดโอกาสให้ชุมชนเข้ามามีส่วนร่วมทำกิจกรรมในโรงเรียน และใช้อาคารสถานที่ในการจัดกิจกรรมต่าง ๆ เช่น งานพิธี ประชุม แข่งกีฬาและออกกำลังกาย ปัจจุบันชุมชนเข้ามามีส่วนร่วมในการจัดการศึกษา ให้ความสนใจ และให้การสนับสนุน มากขึ้น ปริมาณเด็กที่จะเข้าโรงเรียนจึงมีแนวโน้มเพิ่มขึ้นทุกปี

2. โรงเรียนรัตนจินะอุทิศ (ข้อมูลสารสนเทศโรงเรียนรัตนจินะอุทิศ ประจำปีการศึกษา 2555)

โรงเรียนรัตนจินะอุทิศ ก่อตั้งเมื่อวันที่ 22 พฤษภาคม พุทธศักราช 2480 โดยปลูกสร้างในที่ดินของนายสมนึก พจนพรสกุล เนื้อที่ 1 ไร่ 43 ตารางวา เป็นอาคารไม้ชั้นเดียวจำนวน 2 หลัง

ประวัติการจัดการศึกษา

พ.ศ. 2519 โรงเรียนได้รับงบประมาณจากกรุงเทพมหานคร จัดซื้อที่ดินจาก นายสมชัย มังคะลี จำนวน 6 ไร่ เป็นเงิน 1,440,000 บาท ที่ดินตั้งอยู่ในหมู่ที่ 2 ซอยสุขสวัสดิ์ 30 (ซอยอนามัย) แขวงบางปะกอก เขตราชบุรีบูรณะ กรุงเทพมหานคร

พ.ศ. 2522 ได้งบประมาณสร้างอาคาร 1 เป็นอาคารเรียน 3 ชั้น ขนาด 4 ห้องเรียนชั้นล่างแบบโรงเรียน 800 พร้อมถมดินงบประมาณ 1,700,000 บาท

พ.ศ. 2526 – 2540 โรงเรียนได้รับงบประมาณสร้างอาคาร 2 อาคาร 3 และอาคาร 4

พ.ศ. 2549 โรงเรียนได้รับงบประมาณสร้างอาคาร 5 เป็นอาคาร 5 ชั้น 1 หลัง

พ.ศ. 2553 โรงเรียนได้เปลี่ยนบ้านเลขที่ใหม่จากเดิมเป็น 289/1 ซอยสุขสวัสดิ์ 30 (ซอยอนามัย) แขวงบางปะกอก เขตราชบุรีบูรณะ กรุงเทพมหานคร

พ.ศ. 2554 โรงเรียนได้รับงบประมาณสนับสนุนจากกรุงเทพมหานครให้เพิ่มเป็นโรงเรียน Bilingual Program (ไทย - อังกฤษ)

ปัจจุบันโรงเรียนรัตนจินะอุทิศ จัดการเรียนการสอน ตั้งแต่ระดับก่อนประถมศึกษา ระดับประถมศึกษา และระดับมัธยมศึกษาตอนต้น ตามหลักสูตรแกนกลางการศึกษาขั้นพื้นฐาน พุทธศักราช 2551 ทั้งผู้อำนวยการโรงเรียนและคณะครู ได้พัฒนาโรงเรียนด้านสิ่งแวดล้อมให้สะอาด สวยงาม ร่มรื่นเป็นระเบียบสร้างบรรยากาศที่เอื้อต่อการเรียนรู้ สำหรับด้านวิชาการ ได้พัฒนาการเรียนการสอนให้สอดคล้องกับพระราชบัญญัติศึกษาแห่งชาติ พ.ศ. 2542 ฉบับปรับปรุง พ.ศ. 2545

วิสัยทัศน์ของโรงเรียน

ภายในปีการศึกษา 2558 โรงเรียนรัตนจินะอุทิศ มุ่งพัฒนาผู้เรียนให้เป็นคนดี มีคุณธรรม มีความรู้และทักษะพื้นฐาน โดยเน้นผู้เรียนเป็นสำคัญ ส่งเสริมให้มีสุขภาพกาย สุขภาพจิตที่ดี มีจิตสำนึกความเป็นพลเมืองไทยในความเป็นสากล ยึดมั่นการปกครองระบอบประชาธิปไตย อันมีพระมหากษัตริย์ทรงเป็นประมุข โดยชุมชนมีส่วนร่วม

พันธกิจ

- (1) ปลูกฝังให้นักเรียนเป็นคนดี มีคุณธรรมตามคุณลักษณะอันพึงประสงค์ที่หลักสูตรกำหนด
- (2) พัฒนาและส่งเสริมให้นักเรียนมีความรู้ และทักษะพื้นฐานโดยเน้นผู้เรียนเป็นสำคัญ
- (3) พัฒนาและส่งเสริมให้นักเรียนมีสุขภาพกาย และสุขภาพจิตที่ดี
- (4) ปลูกฝังให้นักเรียนมีจิตสำนึกความเป็นพลเมืองไทย ยึดหลักแนวทางการเศรษฐกิจพอเพียง เข้าใจในความเป็นอาเซียน และสากล

(5) ปลูกฝังให้นักเรียนยึดมั่นการปกครองในระบอบประชาธิปไตย อันมีพระมหากษัตริย์ทรงเป็นประมุข

(6) พัฒนาครู และบุคลากรให้มีคุณภาพตามมาตรฐานการศึกษา

(7) สร้างเครือข่ายความร่วมมือในการพัฒนาการศึกษา

เป้าประสงค์

(1) เพื่อให้ให้นักเรียนมีคุณธรรม จริยธรรม และเป็นคนดีของสังคม

(2) เพื่อพัฒนาและส่งเสริมให้นักเรียนมีความรู้ และทักษะพื้นฐาน โดยเน้นผู้เรียนเป็นสำคัญ

(3) เพื่อส่งเสริมให้นักเรียนมีสุขภาพกายที่สมบูรณ์ แข็งแรง และมีสุขภาพจิตที่ดี

(4) เพื่อให้นักเรียนมีจิตสำนึกความเป็นพลเมืองไทย โดยยึดแนวทางเศรษฐกิจพอเพียง และมีความพร้อมที่จะก้าวเข้าสู่อาเซียน

(5) เพื่อให้นักเรียนยึดมั่นการปกครองในระบอบประชาธิปไตย อันมีพระมหากษัตริย์ทรงเป็นประมุข

(6) เพื่อพัฒนาครู และบุคลากรให้สามารถจัดการเรียนรู้ที่มีคุณภาพตามมาตรฐานการศึกษา

(7) เพื่อให้ชุมชนมีส่วนร่วมในการจัดการศึกษา

นโยบายโรงเรียน

(1) จัดการบริหาร โรงเรียนแบบมีส่วนร่วม โดยความร่วมมือของทุกฝ่าย ประกอบด้วยผู้บริหาร ครู นักเรียน เจ้าหน้าที่ ชุมชน และคณะกรรมการสถานศึกษาขั้นพื้นฐาน ตลอดจนองค์กรต่าง ๆ ที่เกี่ยวข้อง

(2) ส่งเสริมสนับสนุนการปฏิรูปการศึกษาด้านยุทธศาสตร์ “การปฏิรูปการเรียนรู้” โดยเน้นการพัฒนากระบวนการเรียนรู้ที่ยึดผู้เรียนเป็นสำคัญ

(3) จัดให้มีหลักสูตรการศึกษาระดับพื้นฐานที่เอื้อต่อการเรียนรู้ และสนองความต้องการของผู้เรียนและท้องถิ่น

(4) ส่งเสริมพัฒนาผู้เรียนให้เป็นบุคคลแห่งการเรียนรู้ คุณธรรม มีสัมมาคารวะ มีระเบียบวินัยในตนเอง รู้จักดำรงชีวิตอยู่บนพื้นฐานเศรษฐกิจพอเพียง ยึดมั่นในประชาธิปไตย ความเป็นไทย เข้าใจความเป็นสากล รู้จักห่างไกลยาเสพติด และอบายมุข

(5) สร้างเสริมสุขอนามัย และส่งเสริมสุขภาพจิตที่ดีแก่ผู้เรียน โดยการจัดกิจกรรมต่างๆ ที่สร้างความตระหนักด้านการส่งเสริมสุขภาพ และสุขนิสัยที่ดี

(6) ส่งเสริมพัฒนาครูให้มีศักยภาพ ในการใช้สื่อนวัตกรรมและเทคโนโลยีที่ทันสมัย จัดการเรียนการสอนเพื่อยกระดับผลสัมฤทธิ์ทางการเรียน เพื่อให้มีความพร้อมก้าวเข้าสู่ประชาคมอาเซียน

(7) สร้างเสริมพัฒนาโรงเรียนให้มีแหล่งการเรียนรู้ที่หลากหลาย กับทั้งเสริมประสบการณ์แก่ผู้เรียนด้วยแหล่งเรียนรู้นอกโรงเรียน

(8) ปรับปรุงพัฒนาอาคารเรียนบริเวณโรงเรียน ให้มีบรรยากาศ/สภาพแวดล้อมที่สะอาด ร่มรื่น เป็นระเบียบสวยงาม ปลอดภัย และเอื้อต่อการเรียนรู้แบบบูรณาการ

(9) อนุรักษ์และส่งเสริมศิลปวัฒนธรรม ภูมิปัญญาท้องถิ่น ด้วยการสร้างความสัมพันธ์อันดีระหว่างโรงเรียนกับชุมชน

ยุทธศาสตร์ (Strategy) ที่ใช้พัฒนาการศึกษาโรงเรียนรัตนจินะอุทิศ

แผนยุทธศาสตร์โรงเรียนรัตนจินะอุทิศ กำหนดขึ้นเพื่อเป็นทิศทางแนวทางการปฏิบัติงานกำกับติดตามอย่างเป็นระบบในการบริหารงานและประเมินผลนำไปปรับปรุง แก้ไขและพัฒนาต่อไปได้ โดยกำหนดยุทธศาสตร์หลักไว้ 4 ยุทธศาสตร์ เพื่อให้บรรลุผลสำเร็จภายในปีการศึกษา 2558 ดังนี้

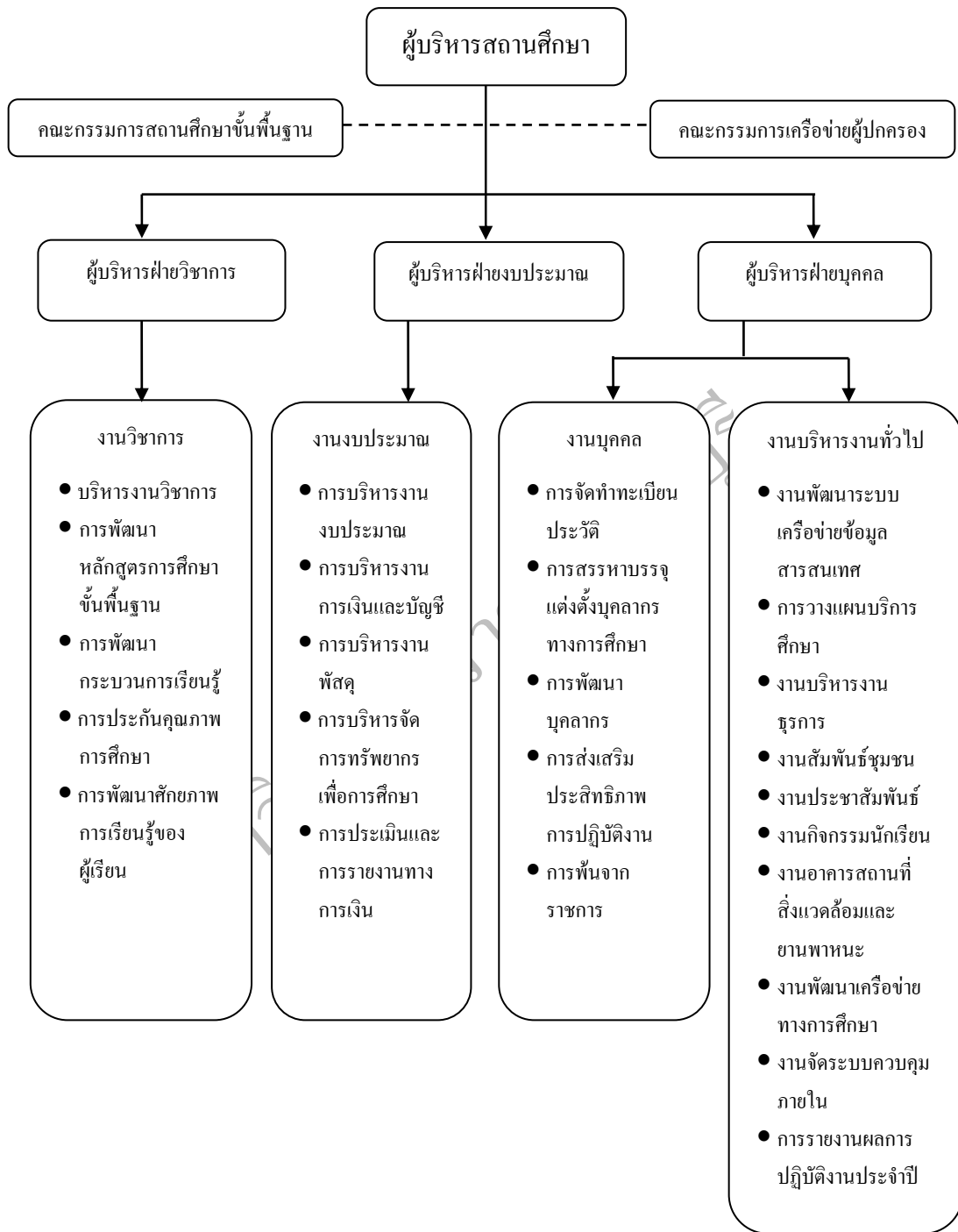
ยุทธศาสตร์ที่ 1 (Strategies Goal 1) พัฒนาระบบการบริหารจัดการศึกษาให้มีประสิทธิภาพ

ยุทธศาสตร์ที่ 2 (Strategies Goal 2) พัฒนาครูและบุคลากรให้สามารถปฏิบัติงานได้อย่างมีคุณภาพ และได้มาตรฐาน

ยุทธศาสตร์ที่ 3 (Strategies Goal 3) พัฒนาระบบการเรียนรู้อย่างมีประสิทธิภาพ โดยเน้นผู้เรียนเป็นสำคัญ ยกระดับความรู้ควบคู่คุณธรรม โตไปไม่โกง ยึดแนวทางเศรษฐกิจพอเพียง โดยบูรณาการเข้าในเนื้อหาทุกกลุ่มสาระ เพื่อให้พร้อมก้าวสู่ประชาคมอาเซียน

ยุทธศาสตร์ที่ 4 (Strategies Goal 4) ส่งเสริมการมีส่วนร่วมของชุมชน ในการจัดการศึกษา

แผนภูมิบริหาร โรงเรียนรัตนจินะอุทิศ



ภาพที่ 2.3 โครงสร้างการบริหาร โรงเรียนรัตนจินะอุทิศ

ที่มา : ข้อมูลสารสนเทศโรงเรียนรัตนจินะอุทิศ ประจำปีการศึกษา 2555

3. โรงเรียนวัดแจ้งร้อน (ข้อมูลสารสนเทศโรงเรียนวัดแจ้งร้อน ประจำปีการศึกษา 2555)

โรงเรียนวัดแจ้งร้อนเดิมเรียกว่า “โรงเรียนประชาบาลตำบลราชบุรีบูรณะ 3” ตั้งอยู่เลขที่ 2/3 หมู่ 1 ซอยราชบุรีบูรณะ 37 แขวงราชบุรีบูรณะ เขตราชบุรีบูรณะ กรุงเทพมหานคร เริ่มเปิดทำการสอน เมื่อวันที่ 2 พฤษภาคม พ.ศ. 2477 โดยอาศัยใต้ถุนศาลาการเปรียญเป็นที่ทำการเรียนการสอน ต่อมาขุนสุขสนองศึกษาการ ซึ่งเป็นกรรมการอำเภอในสมัยนั้นและท่านเจ้าอาวาสวัดแจ้งร้อน ได้เป็นแกนนำในการก่อสร้างโรงเรียน โดยใช้อุปกรณ์การก่อสร้างบางส่วนจากวัดและบอกบุญผู้มีจิตศรัทธา เริ่มสร้างและต่อเติมเรื่อยมาจนสำเร็จเป็นอาคารเรียน แบบ ป.2 ขนาด 6 ห้องเรียน ในปี พ.ศ. 2495

โรงเรียนเริ่มได้รับงบประมาณสร้างอาคารเรียนจากทางราชการตั้งแต่ปี พ.ศ. 2505 วัดจึงอนุญาตให้ย้ายมาสร้างในที่ดินของวัด เนื้อที่ 5 ไร่ 2 งาน ซึ่งอยู่ห่างจากวัดประมาณ 100 เมตร และได้รับงบประมาณติดต่อกันเรื่อยมา เนื่องจากมีนักเรียนเพิ่มขึ้นเรื่อย ๆ โดยได้สร้างเป็นอาคารไม้ แบบ 004 ขนาด 8 ห้องเรียน จำนวน 3 หลัง ขนาด 6 ห้องเรียน จำนวน 3 หลัง ต่อมาได้รับงบประมาณสร้าง ตึก 3 ชั้น ด้านหลังอาคารไม้อีก 16 ห้องเรียน ได้ถุนโล่ง เสร็จในปี พ.ศ. 2525 จึงมีอาคารทั้งสิ้น 6 หลัง

ต่อมาอาคารไม้เก่าและทรุดโทรมมาก โดยเฉพาะอาคาร 1 และอาคาร 2 มีปลวกอยู่หลายจุด เนื่องจากพื้นที่ของโรงเรียนเป็นพื้นต่ำ อยู่ติดคลองและใกล้แม่น้ำเจ้าพระยา หน้าน้ำน้ำ จะท่วมบริเวณโรงเรียน มีระดับน้ำค่อนข้างสูง ซึ่งเป็นสาเหตุหนึ่งที่ทำให้เกิดการชำรุดเสียหาย และมีปลวกทำลาย ในปี 2537 โรงเรียนได้รับงบประมาณถมบริเวณโรงเรียนให้สูงขึ้น ประกอบกับกรุงเทพมหานครได้สร้างประตูระบายน้ำที่ปากคลองแจ้งร้อน และสร้างเขื่อนริมแม่น้ำเจ้าพระยา มีผลให้ในปัจจุบันโรงเรียนไม่มีปัญหาเรื่องน้ำท่วม อย่างไรก็ตาม โรงเรียนได้ทำเรื่องขอรื้ออาคาร 1 และอาคาร 2 และขอสร้างเป็นตึก 5 ชั้นทดแทน โดยเชื่อมกับตึก 3 ชั้นที่มีอยู่เดิมได้รับอนุญาตให้รื้อถอนได้ในปี 2545 และก่อสร้างอาคารใหม่แล้วเสร็จเมื่อปี พ.ศ. 2545 ปัจจุบันโรงเรียนเปิดทำการสอนตั้งแต่ชั้นอนุบาลศึกษาปีที่ 1 ถึงชั้นประถมศึกษาปีที่ 6 มีอาคารเรียนทั้งสิ้น 4 หลัง เป็นอาคารไม้ 1 หลัง อาคารคอนกรีต 4 หลัง

คำขวัญประจำโรงเรียน

ลูกแจ้งร้อนทุกคน ต้องขยันอ่าน ขยันคิด เป็นคนดี มีระเบียบวินัย

ปรัชญาโรงเรียน

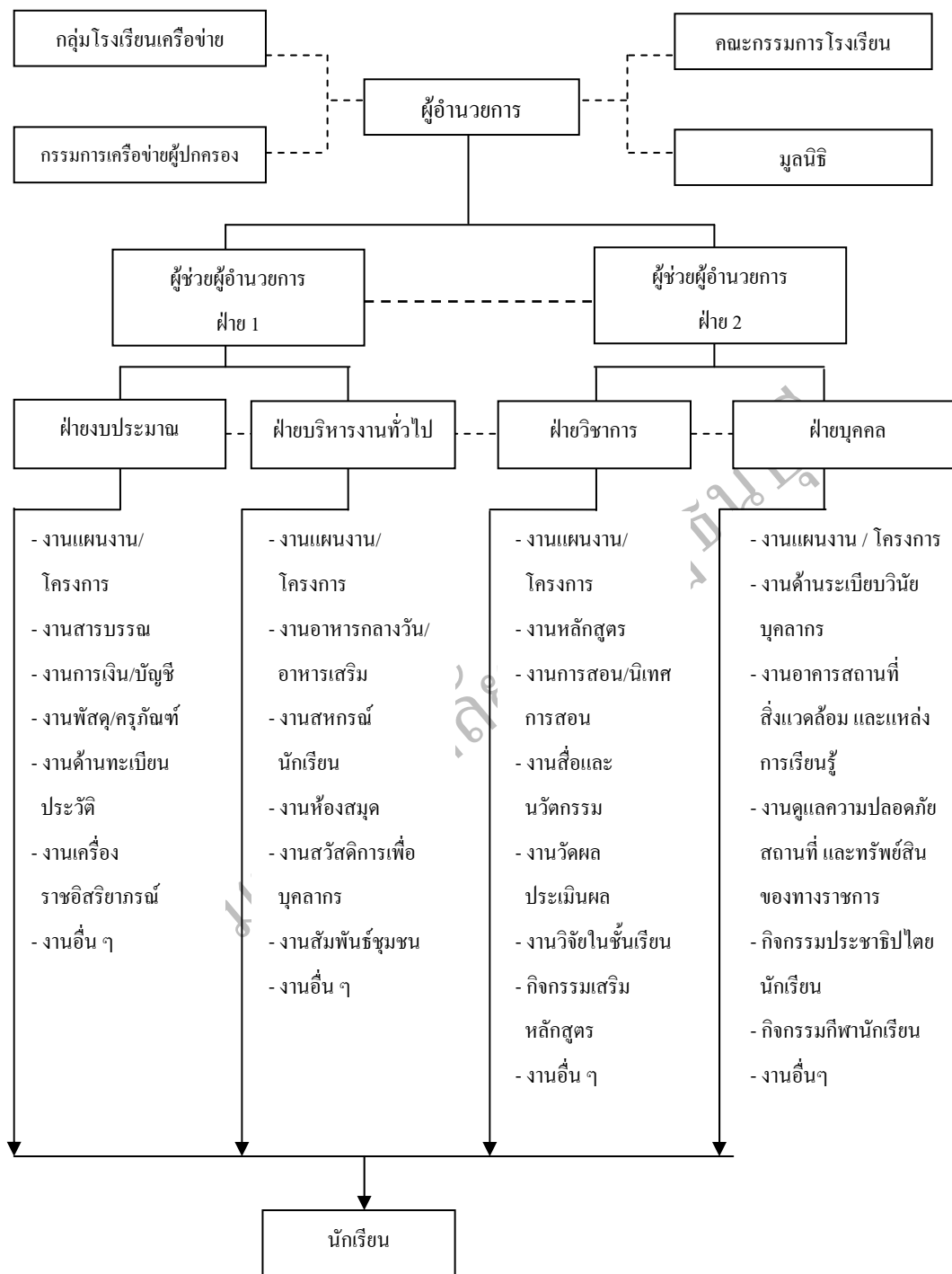
การศึกษา คือ การพัฒนาคนทั้งร่างกาย และจิตใจ

วิสัยทัศน์

โรงเรียนวัดแจรงร้อน มุ่งมั่นส่งเสริมผู้เรียนให้มีศักยภาพ ในด้านเรียนดี กีฬาเด่น เน้น
คุณธรรม อนุรักษ์วัฒนธรรมไทย ใส่ใจสิ่งแวดล้อม พร้อมชุมชนมีส่วนร่วม”

มหาวิทยาลัยราชภัฏธนบุรี

โครงสร้างการบริหารงานโรงเรียนวัดแจ้งร้อน



ภาพที่ 2.4 โครงสร้างการบริหารงานโรงเรียนวัดแจ้งร้อน

ที่มา : ข้อมูลสารสนเทศโรงเรียนวัดแจ้งร้อน ประจำปีการศึกษา 2555

4. โรงเรียนวัดสารอด (ข้อมูลสารสนเทศโรงเรียนวัดสารอด ประจำปีการศึกษา 2555)

โรงเรียนวัดสารอด ตั้งอยู่เลขที่ 4 ซอยสุขสวัสดิ์ 44 แขวงราษฎร์บูรณะ เขตราษฎร์บูรณะ กรุงเทพมหานคร 10140 โทรศัพท์ 02- 4277189 โทรเลข หมายเลข 02-4277189 ตั้งอยู่บนที่ดินของวัดสารอด มีเนื้อที่ 3 ไร่ 2 งาน เปิดทำการสอนครั้งแรก เมื่อวันที่ 3 พฤษภาคม พ.ศ. 2476 ปัจจุบันทำการสอนตามหลักสูตรการศึกษาขั้นพื้นฐาน จัดการเรียนการสอนตั้งแต่ชั้นอนุบาลปีที่ 1-2 ถึงชั้นประถมศึกษาปีที่ 6

การจัดการศึกษา

โรงเรียนวัดสารอด สนับสนุนและส่งเสริมให้ครูผู้สอนวัดกระบวนการและวิธีการที่หลากหลายเน้นการสอน โคนยึดผู้เรียนเป็นศูนย์กลางของการเรียนรู้ ผู้เรียนได้ค้นหาความรู้ด้วยตนเอง ลงมือปฏิบัติจริงเกิดทักษะในการคิด การค้นคว้า การสร้างผลงานและแลกเปลี่ยนเรียนรู้กับผู้อื่นได้ รวมทั้งเน้นให้ครูผู้สอนนำเทคโนโลยี ภูมิปัญญาท้องถิ่น คุณธรรมจริยธรรม บูรณาการสอดแทรกในการเรียนการสอนให้สามารถพัฒนาผู้เรียน ได้เต็มตามศักยภาพ ดำเนินการให้นักเรียนรู้จักรักษานามัยของตนเองด้วยการล้างมือให้ถูกต้อง ปฏิบัติตนห่างไกลจากยาเสพติดเป็นพลเมืองที่ดีของสังคม เป็นคนเก่ง และมีความสุขในการดำรงชีวิต

วิสัยทัศน์

วิชาการเป็นเลิศ เชิดชูวัฒนธรรมไทย ทันสมัยเทคโนโลยี ครูมีจรรยา
สุภาพดีถ้วนหน้า ชุมชนร่วมพัฒนา โรงเรียนน่าอยู่ คู่เศรษฐกิจพอเพียง

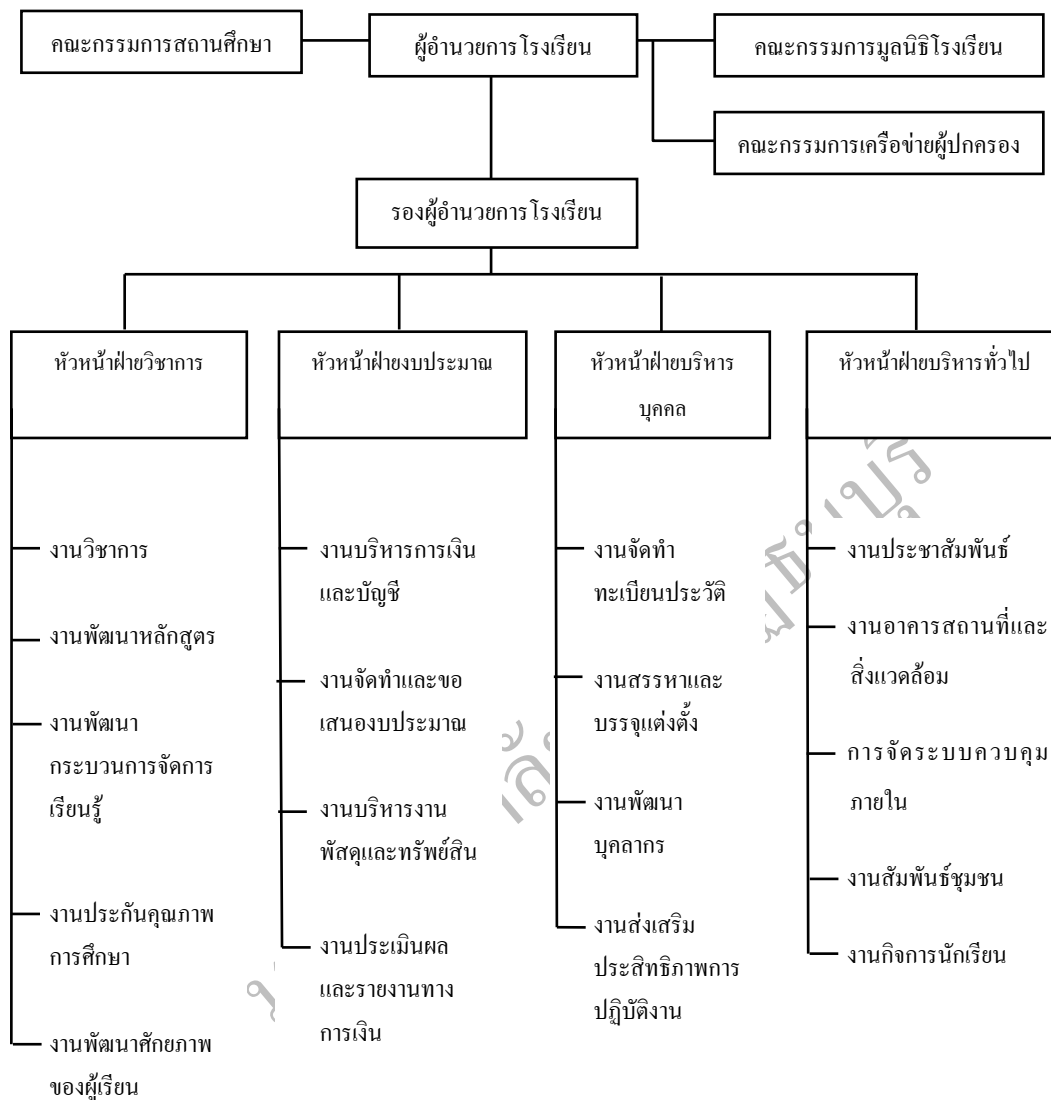
ปรัชญาโรงเรียน

ความรู้คู่คุณธรรม

พันธกิจของโรงเรียน

- (1) พัฒนาวิชาการสู่ความเป็นเลิศอย่างเต็มศักยภาพ
- (2) ส่งเสริมวัฒนธรรมขนบธรรมเนียมประเพณีไทย
- (3) พัฒนาข้อมูลสารสนเทศสื่ออุปกรณ์เทคโนโลยีให้ก้าวหน้าทันสมัยเสมอ
- (4) ส่งเสริมศักยภาพบุคลากรครูให้มีคุณภาพตามมาตรฐานวิชาชีพ
- (5) ส่งเสริมสุขภาพอนามัยนักเรียน ครูและบุคลากร
- (6) ส่งเสริมการมีส่วนร่วมของชุมชนในการพัฒนาการเรียนรู้อย่างยั่งยืน
- (7) พัฒนาสภาพแวดล้อมของโรงเรียน
- (8) ส่งเสริมชีวิตเศรษฐกิจพอเพียง

โครงสร้างการบริหารงาน โรงเรียนวัดसारอด



ภาพที่ 2.5 โครงสร้างการบริหารงาน โรงเรียนวัดसारอด

ที่มา : ข้อมูลสารสนเทศโรงเรียนวัดसारอด ประจำปีการศึกษา 2555

สภาพชุมชนโดยรอบ

มีจำนวนประชากรไม่มากนัก ส่วนใหญ่ประกอบอาชีพรับจ้าง สภาพครอบครัวของนักเรียนโรงเรียนวัดसारอดส่วนใหญ่ผู้ปกครองมีรายได้น้อย - ปานกลาง มีความพยายามในการสนับสนุนบุตรหลานให้ได้รับการศึกษาอย่างเต็มตามศักยภาพ ชุมชนทั้งหมดมีความสัมพันธ์ที่ดีกับโรงเรียน

โรงเรียนดำเนินการช่วยเหลือผู้ปกครองและชุมชนโดยสนับสนุนทุนการศึกษา จัดทำโครงการส่งเสริมสุขภาพ มุ่งเน้นนักเรียนปฏิบัติตนให้ถูกต้องตามหลักอนามัยเพื่อสุขภาพของตนเอง และนำความรู้ไปเผยแพร่ต่อชุมชน

5. โรงเรียนวัดสน (ข้อมูลสารสนเทศโรงเรียนวัดสน ประจำปีการศึกษา 2555)

ข้อมูลทั่วไป

โรงเรียนวัดสน ปัจจุบันตั้งอยู่เลขที่ 253 หมู่ 5 ถนนสุขสวัสดิ์ 35 แขวงราษฎร์บูรณะ สำนักงานเขตราษฎร์บูรณะ กรุงเทพมหานคร Website www.Watson.ac.th สังกัดกรุงเทพมหานคร สำนักงานเขตพื้นที่การศึกษากทมกรุงเทพมหานคร

สภาพปัจจุบัน

บรรยากาศและสภาพแวดล้อม โรงเรียนมีการพัฒนาอาคารสถานที่ให้เอื้อต่อการจัดการเรียนการสอน มีบรรยากาศวิชาการ เป็นแหล่งการเรียนรู้ที่นักเรียนสามารถเรียนรู้ได้ด้วยตนเองเป็นอย่างดี และชุมชนสามารถใช้บริการแหล่งเรียนรู้ในโรงเรียนได้ มีแหล่งเรียนรู้ทั้งในและนอกรั้วโรงเรียนให้นักเรียนแสวงหาความรู้ และพัฒนาตนเองให้เป็นคนดี มีคุณธรรม สามารถอยู่ร่วมกับผู้อื่นในสังคมได้อย่างมีความสุข ได้แก่ สวนรุกขธรรม ห้องโสตศึกษา ห้องโสตทัศนอุปกรณ์ แหล่งการเรียนรู้วงจรชีวิตแมลง ห้องปฏิบัติการทางภาษา แหล่งการเรียนรู้เปิดประตูสู่โลกกว้าง ฯลฯ แหล่งการเรียนรู้ภายนอก ได้แก่ สะพานพระรามเก้า ธนาคารกสิกรไทย พิพิธภัณฑ์ท้องถิ่นวัดสน ฯลฯ ซึ่งโรงเรียนได้รับความร่วมมือ จากชุมชน หน่วยงานทั้งภาครัฐ และเอกชนเป็นอย่างดี เพื่อนำมาซึ่งการพัฒนาการจัดการศึกษาให้ดีขึ้นอย่างต่อเนื่อง

ด้านการจัดการเรียนการสอน

โรงเรียนวัดสน ได้ก่อตั้งขึ้นเมื่อต้นปี พ.ศ. 2472 ชื่อว่า โรงเรียนประชาบาล ตำบลแจรงร้อนใน 1 (วัดสน) มีนักเรียนตั้งแต่ชั้น ป. 1 – 6 จำนวน 55 คน โดยมีนายตั้ง ศัพท์เสน เป็นครูใหญ่คนแรก ต่อมาได้งบประมาณในการพัฒนาเพื่อให้การจัดการเรียนการสอนมีคุณภาพดังต่อไปนี้

- พ.ศ. 2478 โรงเรียนเปิดสอนในระดับชั้นประถมศึกษาตอนต้น (ป.1 – ป.4)
- พ.ศ. 2513 โรงเรียนเปิดสอนถึงระดับชั้นประถมศึกษาตอนปลาย (ป.1 – ป.7)
- ปัจจุบันเปิดทำการสอนในระดับชั้นปฐมวัยปีที่ 1 ถึงชั้นประถมศึกษาปีที่ 6 จำนวน

ทั้งสิ้น 15 ห้องเรียน

วิสัยทัศน์

มุ่งพัฒนาศักยภาพ สร้างจิตสำนึกที่ดี สามัคคี มีวินัย มีมาตรฐานการศึกษา พัฒนาภายในสู่คุณภาพชีวิต หลากหลายกิจกรรม รู้ณาเทคโนโลยี คิคริเริ่มสร้างสรรค์ มุ่งสัมพันธ์ชุมชน

พันธกิจ

- (1) ส่งเสริมและพัฒนาศักยภาพบุคลากรให้เป็นไปตามพระราชบัญญัติการศึกษาแห่งชาติ พุทธศักราช 2542
- (2) ส่งเสริมให้บุคลากรทุกคน ใฝ่รู้ ใฝ่เรียน มีคุณธรรม สามารถแสวงหาความรู้ได้ด้วยตนเอง มีความคิดริเริ่มสร้างสรรค์ คิดเป็น ทำเป็น แก้ปัญหาเป็น
- (3) มุ่งพัฒนานักเรียนให้เป็นมนุษย์ที่สมบูรณ์ทั้งร่างกายและจิตใจ เป็นคนดี คนเก่ง สามารถปรับตัวให้อยู่ในสังคมได้เป็นอย่างดีมีความสุข
- (4) เปิดโอกาสให้ชุมชนร่วมพัฒนาโรงเรียนและสร้างสรรค์ชุมชนให้เป็นสังคมแห่งการเรียนรู้
- (5) จัดกระบวนการบริหารจัดการให้เป็นไปตามมาตรฐานการศึกษาชาติไปสู่การประกันคุณภาพภายนอก

เป้าหมาย

- (1) ผู้เรียน ครู และผู้ที่เกี่ยวข้องกับการศึกษา ได้รับการพัฒนาศักยภาพและมีคุณภาพตามมาตรฐานของชาติตามพระราชบัญญัติการศึกษาแห่งชาติ พุทธศักราช 2542
- (2) ครูมีการพัฒนาตนเองสู่การเป็นครูมืออาชีพ
- (3) ผู้เรียน ครู และผู้ที่เกี่ยวข้องกับการศึกษา ได้รับการพัฒนาศักยภาพการเรียนรู้ เป็นผู้ใฝ่รู้ ใฝ่เรียน มีคุณธรรม มีกระบวนการคิดสร้างสรรค์ รวมทั้งการแสวงหาความรู้ด้วยตนเองและนำเทคโนโลยีมาประยุกต์ใช้ได้เหมาะสมกับวัย
- (4) ผู้เรียน ครู และผู้ที่เกี่ยวข้องกับการศึกษา ได้รับการส่งเสริมสนับสนุนให้เป็นผู้ที่มีคุณธรรม จริยธรรมที่ดี กล้าแสดงออกในทางที่ดียิ่งขึ้น
- (5) โรงเรียนและชุมชนร่วมมือกันจัดสภาพแวดล้อมในห้องเรียนให้เอื้ออำนวยต่อการเรียนรู้ โดยนำเทคโนโลยีมาใช้ประกอบการเรียนการสอน เพื่อนักเรียนสามารถสร้างองค์ความรู้ด้วยตนเองได้อย่างต่อเนื่องและยั่งยืน
- (6) โรงเรียนมีการประสานงานกับชุมชน เพื่อให้ชุมชนเข้ามามีส่วนร่วมในการพัฒนาการศึกษาของโรงเรียนให้เป็นแหล่งการเรียนรู้ต่าง ๆ ในชุมชน และเปิดโอกาสให้นักเรียนสร้างองค์ความรู้ อีกทั้งเป็นการส่งเสริมผู้เรียนให้มีโอกาสได้เรียนรู้
- (7) โรงเรียนมีกระบวนการบริหารจัดการที่เป็นระบบ ทุกคนมีส่วนร่วม มีการประกันคุณภาพภายในเพื่อรองรับการประเมินคุณภาพภายนอก

แนวทางและมาตรการในการดำเนินงาน

คณะผู้บริหาร ครู และบุคลากรในโรงเรียนดำเนินการตามแผนยุทธศาสตร์ที่ร่วมกัน
ระดมความคิด ดังนี้

ยุทธศาสตร์ที่ 1 พัฒนาศักยภาพครูและบุคลากรในโรงเรียน

ยุทธศาสตร์ที่ 2 พัฒนาศักยภาพการเรียนรู้ของนักเรียนให้บรรลุตามเป้าหมายของ
หลักสูตรอย่างมีประสิทธิภาพ

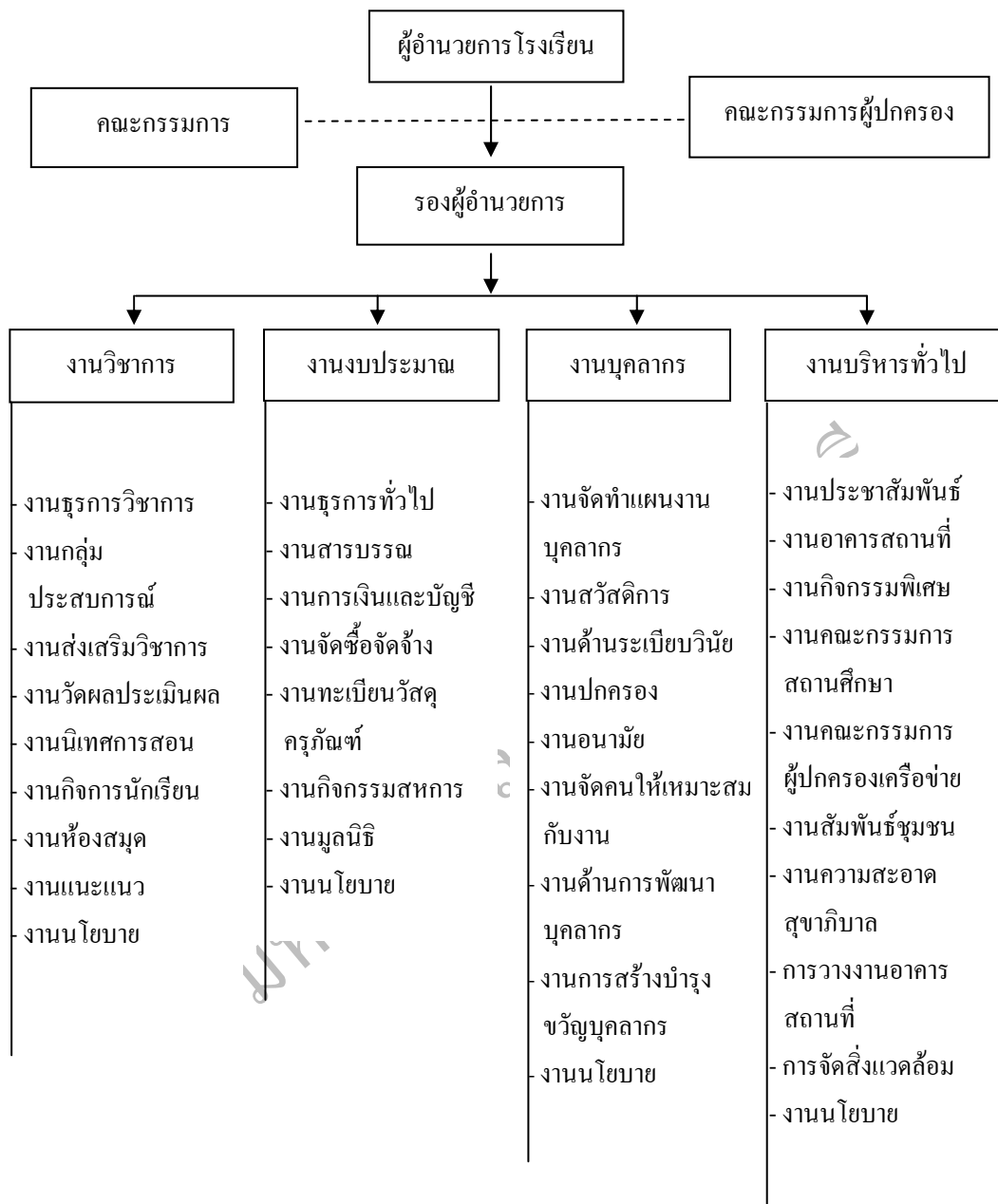
ยุทธศาสตร์ที่ 3 การเพิ่มประสิทธิภาพการเรียนรู้โดยเทคโนโลยี

ยุทธศาสตร์ที่ 4 เปิดโอกาสให้ชุมชนเข้ามามีส่วนร่วมในการพัฒนาคุณภาพ
การศึกษาของโรงเรียน

ยุทธศาสตร์ที่ 5 จัดระบบการบริหารงานโดยใช้โรงเรียนเป็นฐาน เพื่อไปสู่
การประกันคุณภาพการศึกษา

มหาวิทยาลัยราชภัฏธนบุรี

โครงสร้างการบริหารงานโรงเรียนวัดสน



ภาพที่ 2.6 โครงสร้างการบริหารงาน โรงเรียนวัดสน

ที่มา : ข้อมูลสารสนเทศโรงเรียนวัดสน ประจำปีการศึกษา 2555

6. โรงเรียนวัดประเสริฐสุทธาราม (ข้อมูลสารสนเทศโรงเรียนวัดประเสริฐสุทธาราม ประจำปีการศึกษา 2555)

โรงเรียนวัดประเสริฐสุทธาวาสก่อตั้งขึ้นโดยพระอธิการสุข เจ้าอาวาสวัดประเสริฐสุทธาวาส เมื่อวันที่ 2 พฤษภาคม 2476 โดยอาศัยศาลาวัดเป็นที่ทำการเรียนการสอนและเจ้าอาวาสได้เมตตาให้ความอุปการะในเรื่องวัสดุ อุปกรณ์ต่าง ๆ เช่น โต๊ะ เก้าอี้ กระดานดำ ฯลฯ เพื่อใช้ในการเรียนการสอนนักเรียน ครั้งแรกเปิดสอนเป็นโรงเรียนประชาบาลของจังหวัดธนบุรีสังกัดกระทรวงศึกษาธิการมีจำนวนนักเรียนทั้งหมดรวม 36 คน แยกเป็นนักเรียนชาย 15 คนนักเรียนหญิง 21 คน โดยมีครูใหญ่ชื่อนายละม่อม อารีวงศ์

พ.ศ. 2482 ได้รับงบประมาณก่อสร้างอาคารเรียนแบบ ป. 6 ขนาด 9 x 27 เมตร

พ.ศ. 2509 โอนไปสังกัดองค์การบริหารส่วนจังหวัดธนบุรี และได้รับงบประมาณก่อสร้างเพิ่มเติมอาคาร แบบ ป.6 จนแล้วเสร็จ (ปัจจุบันรื้อแล้ว)

พ.ศ. 2514 ได้รับงบประมาณก่อสร้างอาคารเรียน แบบ 004 พร้อมครุภัณฑ์ และได้งบค่าวัสดุก่อสร้างห้องปัสสาวะ ห้องส้วม (ปัจจุบันรื้อแล้ว)

พ.ศ. 2515 ทางราชการได้ประกาศรวมจังหวัดพระนครและจังหวัดธนบุรี เป็นจังหวัดนครกรุงเทพมหานคร และต่อมาได้เปลี่ยนเป็น กรุงเทพมหานคร โรงเรียนวัดประเสริฐสุทธาวาสได้โอนไปสังกัดกรุงเทพมหานครเป็นต้นมา

พ.ศ. 2516 โรงเรียนได้จัดทำโครงการอาหารกลางวันสำหรับเด็ก

พ.ศ. 2517 เปิดทำการสอนการศึกษาผู้ใหญ่

พ.ศ. 2546 ปิดทำการสอนการศึกษาผู้ใหญ่

ระดับที่เปิดสอน

เปิดสอนตั้งแต่ชั้นอนุบาล 1 – ชั้นประถมศึกษาปีที่ 6 โรงเรียนได้รับความเมตตาจากท่านเจ้าอาวาสให้โรงเรียนใช้บริเวณลานวัดเป็นที่จัดกิจกรรม เช่น กิจกรรมลูกเสือ – ยุวกาชาด กิจกรรมพลศึกษา บริเวณรอบข้างเป็นชุมชนแออัดอยู่ใกล้ตลาดราษฎร์บูรณะ อาคารเรียนอยู่ติดกับถนน มีรถวิ่งผ่านตลอดเวลา และส่งเสียงดังรบกวนการเรียนการสอนทำให้ผลภาวะไม่ดี

วิสัยทัศน์

ภายในปีการศึกษา 2558 นักเรียนจะต้องมีคุณภาพตามมาตรฐานการศึกษาแห่งชาติ มีคุณลักษณะที่พึงประสงค์ตามที่กระทรวงศึกษาธิการกำหนด จัดการเรียนการสอน โดยใช้เทคโนโลยี คุรุปฏิบัติงานได้ตามมาตรฐานวิชาชีพบนพื้นฐานปรัชญาเศรษฐกิจพอเพียง

ปรัชญาการจัดการศึกษา

เด็กทุกคนสามารถพัฒนาได้ตามศักยภาพของตน

พันธกิจ

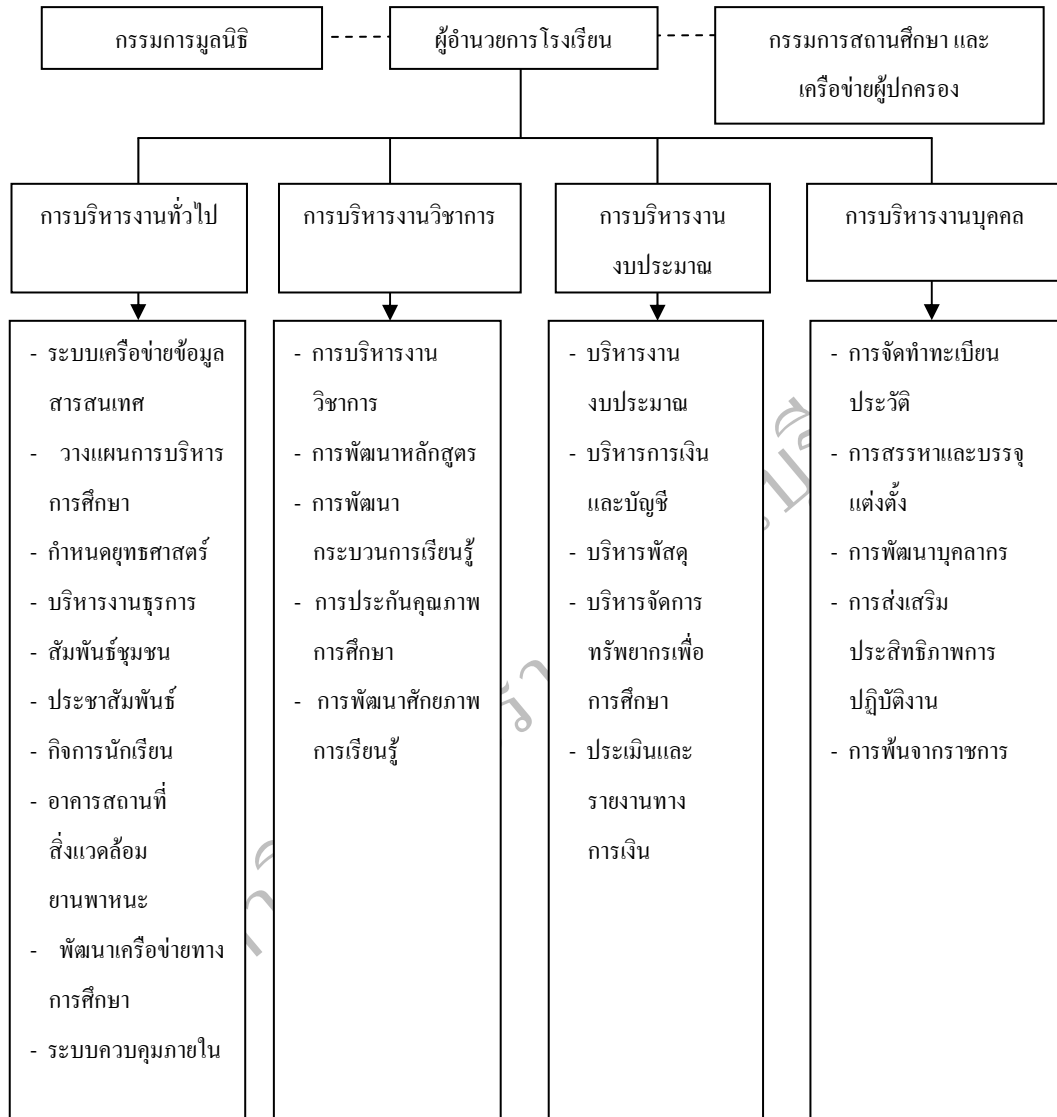
- (1) จัดการเรียนการสอนโดยเน้นผู้เรียนเป็นสำคัญ
- (2) ส่งเสริมวิชาทักษะการเรียนรู้ การคิดวิเคราะห์
- (3) ส่งเสริมให้ครู และนักเรียนใช้เทคโนโลยีเป็นเครื่องมือในการเรียน

การสอน

- (4) ส่งเสริมผู้เรียนมีคุณลักษณะอันพึงประสงค์
- (5) ส่งเสริมการรักษาสุขภาพอนามัยทั้งร่างกายและจิตใจ
- (6) ส่งเสริมการเรียนรู้ด้วยตนเอง
- (7) ส่งเสริมการอนุรักษ์ศิลปวัฒนธรรมของชุมชนและท้องถิ่น

มหาวิทยาลัยราชภัฏธนบุรี

การบริหารงานโรงเรียนวัดประเสริฐสุทธาวาส



ภาพที่ 2.7 โครงสร้างการบริหารงานโรงเรียนวัดประเสริฐสุทธาวาส

ที่มา : ข้อมูลสารสนเทศโรงเรียนวัดประเสริฐสุทธาวาส ประจำปีการศึกษา 2555

สภาพชุมชน

โรงเรียนวัดประเสริฐสุทธาวาส สำนักงานเขตราชวัตรบูรณะ กรุงเทพมหานคร ตั้งอยู่ในวัดติดกับ ชุมชนซอยมิ่งประชา ซึ่งเป็นชุมชนที่แออัด มีประชากรอาศัยอยู่จำนวนมาก แวดล้อมด้วยแหล่งเสื่อมโทรม มีปัญหาเรื่องยาเสพติด ชุมชนมีลักษณะต่างคนต่างอยู่ ไม่ค่อย

ช่วยเหลือซึ่งกันและกัน คนในชุมชนส่วนใหญ่ประกอบอาชีพรับจ้างและค้าขายเล็กน้อย มีรายได้ค่อนข้างต่ำ สภาพครอบครัวมีปัญหาแตกแยก

ที่ตั้งของโรงเรียนมีการคมนาคมสะดวกใกล้กับสถานที่ราชการ คือสำนักงานเขต ราษฎร์บูรณะ ศูนย์บริการสาธารณสุข โรงพยาบาลเอกชน ตลาดสด และห้างสรรพสินค้า

งานวิจัยที่เกี่ยวข้อง

1. งานวิจัยในประเทศ

กมล กำลังหาญ (2546, หน้า 1) ได้ศึกษา ปัญหาและความต้องการในการสร้างความสัมพันธ์ระหว่างโรงเรียนกับชุมชน : กรณีศึกษาโรงเรียนศึกษานารี ผลการศึกษาพบว่า ปัญหาในการสร้างความสัมพันธ์ระหว่างโรงเรียนกับชุมชน ของโรงเรียนศึกษานารี โดยภาพรวมอยู่ในระดับปานกลาง ($\bar{x} = 3.20$) เมื่อแยกแต่ละงานพบว่า มีปัญหาในระดับปานกลางทุกงาน ในด้านความต้องการในการสร้างความสัมพันธ์ระหว่างโรงเรียนกับชุมชน ของโรงเรียนศึกษานารี โดยภาพรวมพบว่ามีความต้องการอยู่ในระดับมาก ($\bar{x} = 3.71$) เมื่อแยกแต่ละงานพบว่า มีความต้องการในระดับมากทุกงานเช่นกัน ข้อเสนอแนะ โรงเรียนควรให้ความสำคัญกับการสร้างความสัมพันธ์ระหว่างโรงเรียนกับชุมชน มีการกำหนดคน โยบาย และวางแผนการปฏิบัติงานอย่างชัดเจน เน้นการประชาสัมพันธ์และต้องปฏิบัติงานทุกงานให้มากขึ้นอย่างต่อเนื่องสม่ำเสมอ และควรจะมีการศึกษารูปแบบหรือวิธีการในการปฏิบัติงานการสร้างความสัมพันธ์ระหว่างโรงเรียนกับชุมชนต่อไป

ประเสริฐ กล่อมหอมหวล (2547, หน้า ๖) ได้ศึกษาและเปรียบเทียบปัญหาการบริหารงานความสัมพันธ์ระหว่างโรงเรียนกับชุมชนของโรงเรียนประถมศึกษา สังกัดสำนักงานการประถมศึกษาอำเภอบางละมุง จังหวัดชลบุรี จำแนกตามขนาดของโรงเรียน ใน 5 ด้าน คือ ด้านการประชาสัมพันธ์โรงเรียน ด้านการให้บริการแก่ชุมชน ด้านการเข้าร่วมกิจกรรมของชุมชน ด้านการให้ชุมชนมีส่วนร่วมในกิจกรรมของโรงเรียน และด้านการสร้างความสัมพันธ์ระหว่างโรงเรียนกับชุมชนและหน่วยงานอื่น ผลการวิจัยพบว่า 1) ปัญหาการบริหารงานความสัมพันธ์ระหว่างโรงเรียนกับชุมชนในโรงเรียนประถมศึกษา สังกัดสำนักงานการประถมศึกษาอำเภอบางละมุง จังหวัดชลบุรี โดยรวมอยู่ในระดับปานกลาง พิจารณาเป็นรายด้านพบว่าอยู่ในระดับปานกลางทุกด้าน เรียงจากมากไปหาน้อยดังนี้ ด้านการให้บริการแก่ชุมชน ด้านการให้ชุมชนมีส่วนร่วมในกิจกรรมของโรงเรียน ด้านการเสริมสร้างความสัมพันธ์ระหว่างโรงเรียนกับชุมชนและหน่วยงานอื่น การประชาสัมพันธ์โรงเรียน และการเข้าร่วมกิจกรรมของชุมชน 2) ปัญหาการดำเนินงานด้านความสัมพันธ์ระหว่างโรงเรียนกับชุมชน ในโรงเรียนประถมศึกษา สังกัดสำนักงาน

การประถมศึกษาอำเภอบางละมุง จังหวัดชลบุรี จำแนกตามขนาดของโรงเรียนโดยรวมและรายด้านแตกต่างกันอย่างมีนัยสำคัญทางสถิติ ($p < .05$) โดยโรงเรียนขนาดใหญ่มีปัญหามากกว่าโรงเรียนขนาดกลางและโรงเรียนขนาดเล็ก

รมย์วินท์ ดันติฤทธิพล (2549, หน้า ง) ได้ศึกษาเรื่อง ปัญหาและแนวทางพัฒนาการบริหารงานความสัมพันธ์ระหว่างโรงเรียนกับชุมชนของโรงเรียนประถมศึกษาอำเภอเมืองชลบุรี พบว่า แนวทางพัฒนาการบริหารงานความสัมพันธ์ระหว่างโรงเรียนกับชุมชนที่สำคัญ ได้แก่ การวางแผนการให้บริการชุมชนร่วมกันระหว่างโรงเรียนกับชุมชน มีการประชาสัมพันธ์ และแต่งตั้งคณะกรรมการการดำเนินงานร่วมกัน การนำวิทยากรท้องถิ่นมาช่วยการเรียนการสอนในบางโอกาส มีการจัดนิทรรศการกิจกรรมทางวิชาการอย่างน้อยปีละ 1 ครั้ง จัดให้มีการอบรมสัมมนาของคณะกรรมการสถานศึกษาขั้นพื้นฐาน การร่วมกับผู้นำในชุมชนพัฒนาประเพณี วัฒนธรรมภายในชุมชน และการจัดทำสิ่งพิมพ์เพื่อเผยแพร่ ข่าวสารกิจกรรมของโรงเรียน

วรพล สังขะวิไล (2550, หน้า ง) ได้ศึกษาเรื่อง การสร้างความสัมพันธ์กับชุมชนของโรงเรียนในอำเภอบางปะกง สังกัดสำนักงานเขตพื้นที่การศึกษาฉะเชิงเทรา เขต 1 และเพื่อเปรียบเทียบการสร้างความสัมพันธ์กับชุมชนของโรงเรียนในอำเภอบางปะกง สังกัดสำนักงานเขตพื้นที่การศึกษาฉะเชิงเทรา เขต 1 จำแนกตามประสบการณ์ของครู และขนาดโรงเรียน กลุ่มตัวอย่างทั้งสิ้น 206 คน ผลการศึกษาพบว่า 1) การสร้างความสัมพันธ์กับชุมชนของโรงเรียนในอำเภอบางปะกง สังกัดสำนักงานเขตพื้นที่การศึกษาฉะเชิงเทรา เขต 1 โดยรวมอยู่ในระดับมาก เมื่อพิจารณารายด้าน พบว่า อยู่ในระดับมาก 4 ด้าน เรียงลำดับคะแนนเฉลี่ย ได้แก่ ด้านการประชาสัมพันธ์ ด้านบทบาทร่วมคณะกรรมการสถานศึกษาขั้นพื้นฐาน ด้านการรับความช่วยเหลือสนับสนุนจากชุมชน และด้านการสร้างเสริมความสัมพันธ์กับชุมชนและหน่วยงานอื่น และอยู่ในระดับปานกลาง 2 ด้าน เรียงลำดับตามคะแนนเฉลี่ย ได้แก่ ด้านการให้บริการชุมชนด้านต่าง ๆ และด้านการจัดตั้งกลุ่ม ชมรม สมาคม มูลนิธิ 2) การสร้างความสัมพันธ์กับชุมชนของโรงเรียนในอำเภอบางปะกง สังกัดสำนักงานเขตพื้นที่การศึกษาฉะเชิงเทรา เขต 1 จำแนกตามประสบการณ์สอนของข้าราชการครู พบว่า ข้าราชการครูที่มีประสบการณ์ต่ำกว่า 15 ปี และตั้งแต่ 15 ปีขึ้นไป แตกต่างกันอย่างไม่มีความสำคัญทางสถิติ เมื่อจำแนกตามขนาดโรงเรียน พบว่า โรงเรียนขนาดเล็ก ขนาดกลาง และขนาดใหญ่ โดยรวมและรายด้านแตกต่างกันอย่างไม่มีความสำคัญทางสถิติ ยกเว้นด้านการจัดตั้งกลุ่ม ชมรม สมาคม มูลนิธิ แตกต่างกันอย่างมีนัยสำคัญทางสถิติ

ณรงค์ โสภภาพล (2550, หน้า ข) ได้ศึกษาเรื่อง ปัญหาการปฏิบัติงานความสัมพันธ์ระหว่างโรงเรียนกับชุมชน ในสถานศึกษาสังกัดสำนักงานเขตพื้นที่การศึกษาร้อยเอ็ด เขต 1 จำแนกตามขนาดโรงเรียน ทั้งโดยรวมและรายด้าน กลุ่มตัวอย่างที่ใช้ในการวิจัยในครั้งนี้ ได้แก่ ผู้บริหาร

และครูผู้รับผิดชอบงานความสัมพันธ์ของโรงเรียนกับชุมชน จำนวน 398 คน ผลการวิจัยพบว่า 1) ปัญหาการปฏิบัติงานความสัมพันธ์ระหว่างโรงเรียนกับชุมชนในสถานศึกษา สังกัดสำนักงานเขตพื้นที่การศึกษาร้อยเอ็ด เขต 1 โดยรวมอยู่ในระดับปานกลาง เมื่อพิจารณาเป็นรายด้าน พบว่าอยู่ในระดับปานกลาง 4 ด้าน โดยเรียงลำดับค่าเฉลี่ยจากมากไปหาน้อย คือ การรับความช่วยเหลือและสนับสนุนจากชุมชน การเสริมสร้างความสัมพันธ์กับชุมชน และหน่วยงานอื่น การจัดตั้งกลุ่มชมรม สมาคมและมูลนิธิ และการประชาสัมพันธ์ อยู่ในระดับมาก 2 ด้านคือ การให้บริการชุมชน และงานคณะกรรมการ โรงเรียน 2) เปรียบเทียบปัญหาการปฏิบัติงานความสัมพันธ์ระหว่างโรงเรียนกับชุมชนในสถานศึกษา สังกัดสำนักงานเขตพื้นที่การศึกษาร้อยเอ็ด เขต 1 พบว่า โรงเรียนขนาดเล็ก โรงเรียนขนาดกลาง และโรงเรียนขนาดใหญ่ ปัญหาการปฏิบัติงานความสัมพันธ์ระหว่างโรงเรียนกับชุมชน โดยรวมไม่แตกต่างกัน เมื่อพิจารณาเป็นรายด้าน พบว่า ในด้านการเสริมสร้างความสัมพันธ์กับชุมชนและหน่วยงานอื่น งานคณะกรรมการ โรงเรียน การจัดตั้งกลุ่ม ชมรม สมาคม และมูลนิธิ และการประชาสัมพันธ์ มีปัญหาไม่แตกต่างกัน ส่วนในด้านการให้บริการชุมชน มีปัญหาแตกต่างกันอย่างมีนัยสำคัญทางสถิติที่ระดับ .05

พินิต ศรีสำอางค์ (2550, หน้า ก) ได้ศึกษาเรื่อง ปัญหาการดำเนินงานด้านความสัมพันธ์ระหว่างโรงเรียนกับชุมชนของโรงเรียนในสังกัดสำนักงานเขตพื้นที่การศึกษาศรีสะเกษ เขต 3 จำแนกตาม สถานภาพและขนาดโรงเรียน ทั้งโดยรวมและรายด้าน กลุ่มตัวอย่าง คือ ผู้บริหารสถานศึกษา จำนวน 18 คน ครูผู้สอน จำนวน 188 คนและคณะกรรมการสถานศึกษาขั้นพื้นฐาน จำนวน 149 คน ปีการศึกษา 2548 ผลการวิจัยพบว่า ปัญหาการดำเนินงานด้านความสัมพันธ์ระหว่างโรงเรียนกับชุมชนของโรงเรียนในสังกัดสำนักงานเขตพื้นที่การศึกษาศรีสะเกษ เขต 3 โดยรวมและรายด้านอยู่ระดับมาก โดยเรียงลำดับค่าเฉลี่ยจากมากไปหาน้อย คือ ด้านประชาสัมพันธ์ การเข้าร่วมกิจกรรมของชุมชน และการให้บริการชุมชน เมื่อจำแนกตามสถานภาพและขนาดของโรงเรียน พบว่า อยู่ในระดับมากทุกด้าน

สุรพันธุ์ สิ้นลี (2552, หน้า ง-จ) ได้ศึกษาเรื่อง การปฏิบัติงานความสัมพันธ์ระหว่างโรงเรียนกับชุมชนของโรงเรียนขยายโอกาสทางการศึกษา ในอำเภอปายจังหวัดแม่ฮ่องสอน การค้นคว้าแบบอิสระครั้งนี้ มีวัตถุประสงค์เพื่อศึกษาการปฏิบัติงานความสัมพันธ์ระหว่างโรงเรียนกับชุมชนของโรงเรียนขยายโอกาสทางการศึกษา ในอำเภอปาย จังหวัดแม่ฮ่องสอนประชากรที่ใช้คือ ผู้บริหาร ครูผู้สอนในโรงเรียนขยายโอกาสดังกล่าว ในปีการศึกษา 2550 จำนวน 88 คน เครื่องมือที่ใช้เป็นแบบสอบถามที่ถามเกี่ยวกับเรื่องดังกล่าวข้างต้น นำข้อมูลที่ได้มาวิเคราะห์โดยใช้ความถี่และร้อยละ ผลการศึกษาพบว่า ผู้ตอบแบบสอบถามส่วนใหญ่ได้ ให้ข้อมูลไว้ดังนี้ ได้มีการให้บริการแก่ชุมชน รับความช่วยเหลือสนับสนุนจากชุมชน เสริมสร้างความสัมพันธ์กับชุมชนและหน่วยงานอื่น

ให้คณะกรรมการสถานศึกษาขั้นพื้นฐานปฏิบัติงานตามระเบียบ มีการประชาสัมพันธ์ แต่ไม่ได้ให้บริการด้านสุขภาพอนามัยและด้านวิชาชีพ กำหนดกฎเกณฑ์ในการให้บริการ จัดตั้งกลุ่มชมรม สมาคม มูลนิธิฯ จัดทำหอกระจายข่าวหรือคลื่นวิทยุ โทรทัศน์ สำหรับปัญหาและข้อเสนอแนะ ผู้ตอบแบบสอบถามเกือบครึ่งได้เสนอไว้ดังนี้ ผู้ปกครองฐานะทางเศรษฐกิจไม่ดี ฐานะความรู้ ความถนัดเกี่ยวกับสุขภาพอนามัยและด้านวิชาชีพ ไม่มีเวลาในการให้บริการ อาคารสถานที่คับแคบ อุปกรณ์กีฬา วัสดุครุภัณฑ์ขาดแคลน ผู้บริหารโรงเรียนและครูขาดการประสานงานกับชุมชนในการเป็นผู้นำและการให้ความร่วมมือในการพัฒนาชุมชนอย่างต่อเนื่อง คณะกรรมการสถานศึกษาขั้นพื้นฐานได้มาจากการคัดสรรของผู้บริหารโรงเรียน การประชาสัมพันธ์ไม่เป็นระบบ ดังนั้นโรงเรียนควรแจ้งข่าวสารในการประชุมของชุมชน ประสานหน่วยงานอื่นมาให้บริการชุมชน จัดหาวิทยากรภายนอกมาให้ความรู้แก่นักเรียนและชุมชน เข้าไปมีบทบาทในการพัฒนาชุมชนและจัดทำแผนงานประชาสัมพันธ์ที่ชัดเจน

คณิงนิจ กฤษณาม (2553, หน้า ง) ได้ศึกษาการบริหารงานด้านความสัมพันธ์ระหว่างโรงเรียนกับชุมชนในเครือข่ายวังจันทร์ สังกัดสำนักงานเขตพื้นที่การศึกษาระยอง เขต 2 จำแนกตามสถานภาพในการดำรงตำแหน่ง และขนาดโรงเรียน ผลการวิจัยพบว่า 1) การบริหารงานด้านความสัมพันธ์ระหว่างโรงเรียนกับชุมชนในเครือข่ายวังจันทร์ สังกัดสำนักงานเขตพื้นที่การศึกษาระยอง เขต 2 โดยรวมอยู่ในระดับมาก เมื่อพิจารณาเป็นรายด้าน พบว่า อยู่ในระดับมากทุกด้าน โดยมีความเฉลี่ยเรียงลำดับจากมากไปน้อย คือ บทบาทร่วมของคณะกรรมการสถานศึกษาขั้นพื้นฐาน การรับความช่วยเหลือจากชุมชน การเสริมสร้างความสัมพันธ์กับชุมชนและหน่วยงานอื่น การประชาสัมพันธ์ การให้บริการชุมชน และการจัดตั้งกลุ่ม ชมรม สมาคม มูลนิธิ 2) การบริหารงานด้านความสัมพันธ์ระหว่างโรงเรียนกับชุมชนในเครือข่ายวังจันทร์ สังกัดสำนักงานเขตพื้นที่การศึกษาระยอง เขต 2 จำแนกตามสถานภาพการดำรงตำแหน่ง โดยรวมและรายด้านทุกด้านแตกต่างกันอย่างไม่มีนัยสำคัญทางสถิติ 3) การบริหารงานด้านความสัมพันธ์ระหว่างโรงเรียนกับชุมชนในเครือข่ายวังจันทร์ สังกัดสำนักงานเขตพื้นที่การศึกษาระยอง เขต 2 จำแนกตามขนาดโรงเรียน โดยรวมและรายด้านทุกด้านแตกต่างกันอย่างไม่มีนัยสำคัญทางสถิติ

ณัฐธญา ศรีวรราชกษณ์ (2554, หน้า ง) ได้ศึกษาปัญหาและแนวทางการพัฒนาการบริหารงานความสัมพันธ์ระหว่างโรงเรียนกับชุมชนของโรงเรียนประถมศึกษาอำเภอบางละมุง สังกัดสำนักงานเขตพื้นที่การศึกษาประถมศึกษาชลบุรี เขต 3 จำแนกตามขนาดของโรงเรียน และสถานภาพของการบริหาร ผลการวิจัยพบว่า 1) ปัญหาการบริหารงานความสัมพันธ์ระหว่างโรงเรียนกับชุมชนของโรงเรียนประถมศึกษาอำเภอบางละมุง สังกัดสำนักงานเขตพื้นที่การศึกษาประถมศึกษาชลบุรี เขต 3 โดยรวมอยู่ในระดับปานกลาง 2) ปัญหาการบริหารงานความสัมพันธ์

ระหว่างโรงเรียนกับชุมชนของโรงเรียนประถมศึกษาอำเภอบางละมุง สังกัดสำนักงานเขตพื้นที่ การศึกษาประถมศึกษาชลบุรี เขต 3 จำแนกตามขนาดของโรงเรียน แตกต่างกันอย่างมีนัยสำคัญทาง สถิติที่ระดับ .01 3) ปัญหาการบริหารงานความสัมพันธ์ระหว่างโรงเรียนกับชุมชนของโรงเรียน ประถมศึกษาอำเภอบางละมุง สังกัดสำนักงานเขตพื้นที่การศึกษาประถมศึกษาชลบุรี เขต 3 จำแนก ตามสถานภาพการบริหาร ไม่แตกต่างกัน 4) แนวทางพัฒนาการบริหารงานความสัมพันธ์ระหว่าง โรงเรียนกับชุมชน คือ ควรประชาสัมพันธ์การดำเนินงาน โครงการให้ชุมชนทราบ ควรให้มีการ จัดตั้งองค์กรของชุมชนเพื่อสนับสนุนกิจการของโรงเรียน ควรจัดตั้งสมาคม ชมรม หรือมูลนิธิ เพื่อสนับสนุนด้านการศึกษาของโรงเรียน ควรจัดให้มีการบริการด้านสุขภาพ และอนามัย การรักษาพยาบาลให้แก่ชุมชนในท้องถิ่นร่วมกับสถานอนามัยหรือโรงพยาบาล ควรร่วมกับผู้นำใน ชุมชนเพื่อพัฒนาฟื้นฟูกิจกรรมด้านศาสนา ศิลปะ ประเพณี วัฒนธรรมภายในชุมชน ควรมีสุนัข ข้อมูล ข่าวสาร บริการให้ชุมชน

เกียรติศักดิ์ บึงราษฎร์ (2555, หน้า ๙) ได้ศึกษาและเปรียบเทียบการสร้าง ความสัมพันธ์ระหว่างโรงเรียนกับชุมชน ของโรงเรียนประถมศึกษา สังกัดสำนักงานเขตพื้นที่ การศึกษาประถมศึกษาสระของ เขต 1 ผลการวิจัยพบว่า 1) การสร้างความสัมพันธ์ระหว่างโรงเรียน กับชุมชน ของโรงเรียนประถมศึกษา สังกัดสำนักงานเขตพื้นที่การศึกษาประถมศึกษาสระของ เขต 1 โดยรวมอยู่ในระดับมาก เมื่อพิจารณาเป็นรายด้าน พบว่าอยู่ในระดับมากทั้ง 6 ด้านเรียงตามลำดับ จากมากไปน้อยได้แก่ ด้านบทบาทร่วมของคณะกรรมการสถานศึกษาขั้นพื้นฐาน ด้าน การประชาสัมพันธ์ ด้านการเสริมสร้างความสัมพันธ์กับชุมชนและหน่วยงานอื่น ด้านการรับความ ช่วยเหลือสนับสนุนจากชุมชน ด้านการให้บริการแก่ชุมชน และด้านการจัดตั้งกลุ่ม ชมรม สมาคม มูลนิธิ 2) การสร้างความสัมพันธ์ระหว่างโรงเรียนกับชุมชน ของโรงเรียนประถมศึกษาสังกัด สำนักงานเขตพื้นที่การศึกษาประถมศึกษาสระของ เขต 1 จำแนกตามตำแหน่งหน้าที่ และขนาด โรงเรียน โดยรวมและรายด้าน แตกต่างกันอย่างไม่มีนัยสำคัญทางสถิติ

จากการศึกษาผลการวิจัยในประเทศดังกล่าว แสดงให้เห็นว่าการดำเนินงานด้าน ความสัมพันธ์ระหว่างโรงเรียนกับชุมชนนั้นมีการปฏิบัติค่อนข้างมาก ผู้บริหารและบุคลากรใน โรงเรียนให้ความสำคัญกับการดำเนินงานด้านความสัมพันธ์ระหว่างโรงเรียนกับชุมชน แต่ก็ยังคงมี ปัญหาและอุปสรรคในการดำเนินงาน คือ ประชาชนส่วนใหญ่ไม่ให้ความสนใจและไม่ให้ความ ร่วมมือกับทางโรงเรียนเท่าที่ควร ทั้งนี้อาจเป็นเพราะขาดการประชาสัมพันธ์ และการวางแผนการ ดำเนินงานด้านความสัมพันธ์ระหว่างโรงเรียนกับชุมชน ดังนั้น โรงเรียนควรให้ความสำคัญต่อ ชุมชน โดยให้ความร่วมมือซึ่งกันและกัน มีการวางแผน และการปฏิบัติอย่างชัดเจนเป็นระบบ ใน

ขอบข่ายงานทุกด้านของการดำเนินงานด้านความสัมพันธ์ระหว่างโรงเรียนกับชุมชน และเมื่อ
จำแนกตามขนาดของโรงเรียน ระดับปัญหาและอุปสรรคมีความแตกต่างกัน

2. งานวิจัยต่างประเทศ

Bruce (1972, p.6026-A อ้างถึงใน เกียรติศักดิ์ บึงราษฎร์, 2555, หน้า 38) ได้ศึกษา
บทบาทของครูใหญ่โรงเรียนประถมศึกษาในการบริหารด้านความสัมพันธ์กับชุมชน สรุปได้ว่า

(1) ครูและประชาชนต้องการให้ครูใหญ่ทำงานร่วมกับชุมชนเพื่อช่วยแก้ปัญหา
สุขภาพอนามัย ปัญหาเด็กวัยรุ่น และเสริมสร้างพัฒนาการของชุมชน

(2) ครูและประชาชนต้องการให้ครูใหญ่มีส่วนร่วมในการปกครองท้องถิ่นและ
ทางด้านศาสนาของท้องถิ่น

(3) ครูและประชาชนต้องการให้ครูใหญ่จัดประชุมร่วมกันระหว่างครู ผู้ปกครอง
เพื่อผลในการศึกษาของนักเรียน

(4) ครูและประชาชนต้องการให้ครูใหญ่ได้พักอาศัยอยู่ในบริเวณ โรงเรียนที่
ปฏิบัติงาน

Lauri (1975 อ้างถึงใน เทวรินทร์ ก้องเสนาะ, 2552, หน้า 39-40) ได้ศึกษาวิจัยโดยทำ
การสำรวจความคิดเห็นของผู้ปกครอง และกลุ่มนักวิชาการเกี่ยวกับการติดต่อสื่อสารระหว่าง
โรงเรียนกับชุมชน โดยใช้กลุ่มตัวอย่างเป็นผู้ปกครอง คณะครู และกลุ่มผู้บริหาร โรงเรียนของรัฐ
เซาท์ดาโคต้า ผลของวิจัยพบว่า

(1) ผู้ปกครองขาดความรู้ที่เพียงพอเกี่ยวกับโรงเรียนและด้านการศึกษา

(2) การขาดข้อมูลข่าวสารทำให้การติดต่อกันภายในชุมชนมีไม่มากนัก

(3) เครื่องมือสื่อสารติดต่อกันยังไม่เพียงพอ ควรมีการแจ้งนโยบายการติดต่อ
สื่อสารระหว่างโรงเรียนกับชุมชนในเรื่องรายละเอียดต่าง ๆ ของโรงเรียนให้ชุมชนทราบ

Sorbello (1978 อ้างถึงใน กาญจนา สิงห์มณี, 2553, หน้า 34) ได้ศึกษาบทบาทของ
ผู้ปกครองนักเรียน ในด้านความสัมพันธ์ระหว่างโรงเรียนกับชุมชน ในบทบาทที่เป็นจริง และ
บทบาทที่คาดหวังตามทัศนะของครูประถมศึกษา ผู้บริหาร โรงเรียนประถมศึกษา ปรากฏว่า กลุ่ม
ตัวอย่างทุกกลุ่มมีความเห็นว่าผู้ปกครองนักเรียนมีความเกี่ยวข้องกับโรงเรียนในระดับน้อย มี
แนวคิดของทุกกลุ่มเสนอให้ผู้ปกครองมีส่วนร่วมในการเลือกหนังสือเรียน การจัดหลักสูตร
การประเมินครู ระเบียบวินัยของโรงเรียน คณะครูและผู้บริหาร มีความเห็นว่า ผู้ปกครองไม่ควร
เกี่ยวข้องกับทางโรงเรียนในส่วนที่ผู้ปกครองยังไม่มีความรู้พอและไม่แน่ใจ ในกลุ่มที่ไม่ใช่
ผู้ปกครองไม่เห็นด้วยที่ผู้ปกครองจะกระตือรือร้นและรับผิดชอบน้อย

Ray (1980 อ้างถึงใน คณิงนิจ ฤกษ์นาม, 2553, หน้า 35) ได้ศึกษาภารกิจของครูใหญ่ โรงเรียนเตรียมอุดมศึกษาที่เซาท์ คาร์โลไลนา ซึ่งได้รับการเลือกสรรให้เป็นโรงเรียนชุมชน โดยศึกษาจากผู้บริหารโรงเรียน ศึกษาธิการจังหวัด คณะกรรมการโรงเรียน ประชาชน ผู้ปกครอง และร้อยละ 10 ของครูที่เกี่ยวข้องกับโรงเรียน ปรากฏผลดังนี้

(1) การคาดหวังบทบาทของครูใหญ่ที่เข้ากันได้อย่างสมเหตุสมผลกับกลุ่มที่แตกต่างกันในขอบเขตของการวางแผนโรงเรียน บุคลิกภาพของนักเรียน ภาวะผู้นำชุมชนและโรงเรียนและการจัดยานพาหนะโรงเรียน

(2) เจตคติของครูใหญ่ในฐานะผู้อำนวยการความสะอาดและเป็นบุคคลที่เอื้ออำนวยต่อโปรแกรมการเรียนการสอนมากกว่ากิจกรรมร่วมกัน

(3) ครูใหญ่จะต้องเกี่ยวข้องกับอิทธิพล อำนาจหน้าที่การตัดสินใจก่อนนโยบายของโรงเรียน

(4) การรายงานของคณะกรรมการโรงเรียนมีอัตราความสัมพันธ์ที่ต่ำกว่ากลุ่มอื่นๆ ทั้งหมด

(5) ข้อมูลให้การสนับสนุนจากประชาชนที่มีผลต่อการสร้างความสัมพันธ์กับนโยบายการศึกษา

(6) ข้อมูลสะท้อนให้เห็นความต้องการของผู้ปกครอง ครู และครูใหญ่ ต้องการกระจายอำนาจ และอำนาจหน้าที่ที่ยิ่งใหญ่ ควรเป็นอำนาจส่วนกลางของบุคคล องค์กร และการบริหาร

(7) ความขัดแย้งอาจจะเกิดขึ้นสืบต่อไป แต่เขาเหล่านั้นก็หวังว่าคงจะเปลี่ยนแปลงได้และอย่างไรก็ตาม ความคาดหวังในการสร้างงานก็อุบัติขึ้นได้ และคงจะมีความผิดพลาดบ้าง

Hefferman (1992 อ้างถึงใน เทวินท์ ก้องเสนาะ, 2552, หน้า 40) ได้วิจัยเรื่องการรับรู้ของการมีส่วนร่วมของผู้ปกครองและสมาชิกในชุมชนในการมีส่วนร่วม เป็นคณะกรรมการร่วมตัดสินใจ ผลการวิจัยพบว่า ผู้บริหารเป็นกุญแจสำคัญในการสนับสนุนส่งเสริมให้ผู้ปกครองและสมาชิกในชุมชนเข้ามามีส่วนร่วม ส่วนระดับชาติ ภาครัฐ และท้องถิ่น ได้พยายามดำเนินการปรับปรุงให้ผู้ปกครองและสมาชิกในชุมชนมีส่วนร่วมในคณะกรรมการ ปัญหาสำคัญพบว่าบทบาทของกลุ่มเกี่ยวกับความไม่ชัดเจนของบทบาท และความรับผิดชอบของผู้ปกครองในสมาชิกชุมชน โรงเรียนชุมชนจำเป็นต้องเปลี่ยนทัศนคติและความรู้เกี่ยวกับการมีส่วนร่วมในการเป็นคณะกรรมการตัดสินใจของผู้ปกครองและสมาชิกในชุมชน

Green (1994 อ้างถึงใน ประสาร พรหมณา, 2546, หน้า 44) ได้ศึกษาความสัมพันธ์ระหว่างโรงเรียนกับชุมชนในการวางแผนที่จะนำอุปกรณ์เครื่องอำนวยความสะดวกต่าง ๆ ภายในโรงเรียนมาใช้ให้บริการแก่ชุมชนในอนาคต ซึ่งจะช่วยให้ความสัมพันธ์ระหว่างโรงเรียนกับชุมชนดีขึ้น เมื่อชุมชนขยายขึ้นความต้องการก็ยิ่งเพิ่มมากขึ้น ดังนั้นจึงต้องวางแผนอย่างมีประสิทธิภาพเพื่อให้อุปกรณ์ต่าง ๆ เหล่านั้นให้บริการต่าง ๆ แก่ชุมชนได้นาน ๆ และคุ้มค่า โดยที่จะต้องคำนึงถึงงบประมาณค่าใช้จ่ายในอนาคตด้วย

Lawrence (1997 อ้างถึงใน อุ่น สุขชม, 2546, หน้า 50) ได้ศึกษาความสัมพันธ์ระหว่างโรงเรียนกับชุมชน โดยจัดทำโครงการที่ส่งเสริมความสัมพันธ์ระหว่างโรงเรียนกับชุมชนขึ้น กลุ่มตัวอย่างคือ คนในชุมชนที่ยากจน รัฐนิวยอร์ก ประเทศสหรัฐอเมริกา จำนวน 30 คน เครื่องมือที่ใช้เป็นแบบสังเกต พบว่า เมื่อจัดดำเนิน โครงการความสัมพันธ์ระหว่างโรงเรียนกับคนในชุมชน ดีขึ้นจากเดิม เป็นไปตามเป้าหมายโครงการที่ตั้งไว้ ครูและผู้บริหารให้ความสนใจในการพัฒนาความสัมพันธ์ระหว่างโรงเรียนกับชุมชนมากขึ้น

จากการศึกษาผลการวิจัยต่างประเทศดังกล่าว พบว่า ผู้บริหารเป็นบุคคลสำคัญที่จะสนับสนุนให้ผู้ปกครองและสมาชิกในชุมชนมีส่วนร่วมในการดำเนินงานด้านความสัมพันธ์ระหว่างโรงเรียนกับชุมชน ซึ่งจะต้องมีการวางแผนและนำอุปกรณ์อำนวยความสะดวกต่าง ๆ ภายในโรงเรียนมาใช้ให้คุ้มค่า นอกจากนี้ควรมีการระดมทุน และความรับผิดชอบของบุคคลที่เกี่ยวข้องในการดำเนินงานให้ชัดเจน และ โรงเรียนควรมีการแข่งขันนโยบายต่าง ๆ ให้ผู้ปกครองและชุมชนทราบ เพื่อจะได้เปลี่ยนทัศนคติและความรู้เกี่ยวกับการมีส่วนร่วมในการให้ความร่วมมือกับทางโรงเรียน