

การศึกษาโปรแกรมช่วยเหลือด้านการเรียน: กรณีศึกษา นักศึกษาที่มีปัญหาทางการเรียน คณะครุศาสตร์ มหาวิทยาลัยราชภัฏสงขลา

วันที่รับบทความ	14/12/2559
วันแก้ไขบทความ	10/05/2560
วันที่ตอบรับบทความ	09/05/2560

ณัฐรินทร์ แซ่จุง¹ ยุวดี วิริยางกูร²

บทคัดย่อ

การวิจัยนี้เป็นการวิจัยเชิงทดลองมีวัตถุประสงค์เพื่อ 1) เปรียบเทียบผลสัมฤทธิ์ด้านการเรียนของนักศึกษาที่มีปัญหาทางการเรียนก่อนและหลังการเข้าร่วมโปรแกรมช่วยเหลือด้านการเรียน และ 2) ศึกษาความคิดเห็นของนักศึกษาที่มีปัญหาทางการเรียนต่อโปรแกรมช่วยเหลือด้านการเรียน กลุ่มตัวอย่างเป็นนักศึกษา คณะครุศาสตร์ มหาวิทยาลัยราชภัฏสงขลาที่มีปัญหาด้านการเรียน จำนวน 14 คน โดยการเลือกแบบเจาะจง เครื่องมือวิจัยประกอบด้วย 1) โปรแกรมช่วยเหลือด้านการเรียน และ 2) แบบสอบถามความคิดเห็นเกี่ยวกับโปรแกรมช่วยเหลือด้านการเรียน สถิติที่ใช้ในงานวิจัยนี้เป็นสถิติเชิงพรรณนาและสถิติอนุมาน ได้แก่ ร้อยละ ค่าเฉลี่ย ค่าเบี่ยงเบนมาตรฐาน และ The Wilcoxon Matched-Pairs Signed-Ranks Test ผลการวิจัยพบว่า ผลสัมฤทธิ์ทางการเรียนของนักศึกษาที่มีปัญหาทางการเรียนหลังเข้าร่วมโปรแกรมช่วยเหลือด้านการเรียนสูงกว่าก่อนเข้าร่วมโปรแกรมช่วยเหลือด้านการเรียนอย่างมีนัยสำคัญทางสถิติที่ระดับ 0.001 และนักศึกษาที่มีปัญหาทางการเรียนมีความคิดเห็นต่อโปรแกรมช่วยเหลือด้านการเรียนในระดับดี นอกจากนี้ นักศึกษาเห็นว่าการให้ความช่วยเหลือด้วยโปรแกรมช่วยเหลือด้านการเรียน ทำให้ตนมีผลสัมฤทธิ์ทางการเรียนสูงขึ้น มีเจตคติทางบวกต่อการเรียน มีความรู้สึกที่ดีต่อตนเอง มีพฤติกรรมเปลี่ยนไปในทางบวก สัมพันธภาพกับเพื่อนในชั้นเรียนดีขึ้น

คำสำคัญ : การออกกลางคัน โปรแกรมช่วยเหลือด้านการเรียน นักศึกษาที่มีปัญหาทางการเรียน

¹ กศ.ม. (การศึกษาพิเศษ) ผู้ช่วยศาสตราจารย์ คณะครุศาสตร์ สาขาการศึกษาพิเศษ มหาวิทยาลัยราชภัฏสงขลา
e-mail : Nattarin_jung@yahoo.com

² Ed.D. (Special Education) อาจารย์ คณะศึกษาศาสตร์ สาขาการศึกษาพิเศษ มหาวิทยาลัยเชียงใหม่

A Study on the Academic Supporting Program: Case Study of Academic Problems in Faculty of Education, Songkhla Rajabhat University

Received	14/12/2559
Revised	10/05/2560
Accepted	09/05/2560

Nattarin Saejung¹ Yuwadee Viriyangkura²

Abstract

This experimental study was aimed to 1) compare the academic achievements of students with academic problems before and after participating in the Academic Supporting Program, and 2) investigate the students' perceptions on the Academic Supporting Program. The participants in this study were 14 sophomores and juniors experiencing academic problems in the Faculty of Education, Songkhla Rajabhat University, who were selected using purposive sampling. The research instruments included 1) the Academic Supporting Program, and 2) a questionnaire to examine the students' perceptions toward the Academic Supporting Program. The data were analyzed using descriptive statistics and the Wilcoxon Matched-Pairs Signed-Ranks Test. The findings revealed that, after participating in the Academic Supporting Program, academic achievement of the participants significantly increased at 0.001 significance level. Concerning the students' perception, it was found that 1) the satisfaction with the program was good, and 2) the program was useful because it increased their academic achievements, built positive attitude toward studying, raised their self-esteem, enhanced positive behaviors, and improved relationship among peers.

Keywords : drop-out, academic supporting program, college students with academic problems

¹ M.Ed. (Special Education), Assistant Professor, Faculty of Education, Special Education program, Songkhla Rajabhat University
e-mail : Nattarin_jung@yahoo.com

² Ed.D. (Special Education), Lecturer, Faculty of Education, Special Education program, Chiang Mai University

บทนำ

ปัจจุบันนักศึกษาในระดับอุดมศึกษาจำนวนไม่น้อยไม่ประสบความสำเร็จทางการเรียน มีผลการเรียนต่ำกว่าเกณฑ์ที่มหาวิทยาลัยกำหนดและต้องออกกลางคัน (Mazzotti, Test, & Wood., 2012: 90-102) ซึ่งสาเหตุเกิดจากตัวนักศึกษาเป็นหลัก (มหาวิทยาลัยหอการค้าไทย, 2547, หน้า 47; สราวุธ สืบแย้ม, 2552, หน้า 7) งานวิจัยส่วนหนึ่งยังระบุว่า การไม่ได้รับความช่วยเหลือจากสถานศึกษาทำให้นักศึกษาต้องออกกลางคันเร็วขึ้น (Morrison, 1973, p.449) จึงเห็นได้ว่าเมื่อสถาบันอุดมศึกษาให้การช่วยเหลือแก่นักศึกษาอย่างถูกต้องและเหมาะสม นักศึกษาที่ต้องออกกลางคันอาจมีจำนวนลดลงได้ นักศึกษาที่เสี่ยงต่อการออกกลางคันมี 2 กลุ่ม คือ นักศึกษาต่อโอกาสมีฐานะยากจน ขาดความพร้อมทางวิชาการหรือทักษะการเรียนรู้ ไม่เคยได้รับการเตรียมตัวเรื่องความแตกต่างระหว่างการใช้ชีวิตในระดับมัธยมศึกษาและอุดมศึกษา (Sommer, & Dumont, 2011, pp.386-395) ส่วนอีกกลุ่มหนึ่งคือนักศึกษาที่มีความต้องการพิเศษ โดยเฉพาะกลุ่มที่มองเห็นไม่ชัดเจน เช่น บกพร่องทางการเรียนรู้ สมาธิสั้น บกพร่องทางสติปัญญาในระดับเล็กน้อย และออทิสติกที่มีความสามารถสูง เมื่อไม่เคยได้รับการวินิจฉัย จึงไม่เคยได้รับความช่วยเหลือจากหน่วยงานใด ๆ ในจำนวนภาวะบกพร่องทั้งหมด ภาวะบกพร่องทางการเรียนรู้พบได้มากที่สุด (กระทรวงศึกษาธิการ, 2553, หน้า 20) บุคคลเหล่านี้มีระดับสติปัญญาปกติหรือสูงกว่าปกติ แต่กลับมีปัญหาทางการเรียน ส่วนใหญ่มีปัญหาการอ่าน บางคนมีปัญหาการเขียนหรือทักษะทางคณิตศาสตร์ เมื่อปัญหาการเรียนสะสมมาเรื่อย ๆ จนเข้าสู่วัยรุ่น บุคคลเหล่านี้จึงมักมีความรู้สึกถึงคุณค่าในตนเองต่ำ (Self-Esteem) เมื่อต้องทำสิ่งที่ยาก จะเกิดความท้อถอยได้ง่าย ขาดความมุ่งมั่นที่จะทำงานให้สำเร็จ ลักษณะเหล่านี้จะทำให้บุคคลเหล่านี้ยังมีปัญหามากขึ้นในวัยผู้ใหญ่

มหาวิทยาลัยราชภัฏสงขลาเป็นสถาบันอุดมศึกษาเพื่อพัฒนาท้องถิ่นในแถบจังหวัดภาคใต้ เน้นจัดการศึกษาที่สอดคล้องกับบริบทความต้องการของชุมชนและท้องถิ่นเป็นสำคัญ มหาวิทยาลัยจึงเปิดโอกาสให้เยาวชนที่มีความสามารถในการแข่งขันไม่สูงนักได้เข้าศึกษาในระดับอุดมศึกษา ดังนั้น นักศึกษาส่วนหนึ่งในมหาวิทยาลัยราชภัฏสงขลาจึงเป็นเยาวชนต่อโอกาส และเยาวชนที่มีความต้องการพิเศษ โดยเฉพาะกลุ่มบกพร่องทางการเรียนรู้ ปัจจัยดังกล่าวทำให้มหาวิทยาลัยมีนักศึกษาออกกลางคันจำนวนมาก จากรายงานของมหาวิทยาลัยราชภัฏสงขลา พบว่าในปี พ.ศ. 2551 มีนักศึกษาออกกลางคันถึงร้อยละ 49 ของจำนวนนักศึกษาทั้งหมด (มหาวิทยาลัยราชภัฏสงขลา, 2554, หน้า 20) และคาดว่าสถานการณ์ในมหาวิทยาลัยอื่นในระดับเดียวกันไม่น่าจะแตกต่างกันมากนัก ถึงแม้้อัตรานักศึกษาที่ออกกลางคันในปี พ.ศ. 2554 ลดเหลือร้อยละ 27 แต่สถานการณ์ดังกล่าวยังคงต้องได้รับการแก้ไขอย่างเร่งด่วน เพื่อไม่ให้เกิดความสูญเปล่าในการลงทุนเพื่อการศึกษา

ตามแนวคิดของ ดร.วินเซนต์ ตินโต (Vincent Tinto) ศาสตราจารย์ด้านสังคมวิทยาในสหรัฐอเมริกา มหาวิทยาลัยเซราคิวส์ (Syracuse University) ได้ศึกษาการแก้ไขและป้องกันปัญหานักศึกษาออกกลางคัน และการสร้างสังคมแห่งการเรียนรู้ในระดับมหาวิทยาลัย พบสาเหตุที่ทำให้นักศึกษาออกกลางคัน ได้แก่

1) ปัญหาด้านวิชาการ เช่น เข้าเรียนไม่ครบ ไม่ส่งงานตามเวลาที่กำหนด ไม่สามารถจัดตารางชีวิตของตนเองไม่ได้ใช้ประโยชน์จากห้องสมุด ศูนย์คอมพิวเตอร์ และทรัพยากรอื่น ๆ ที่มหาวิทยาลัยจัดไว้ให้ และ 2) ปัญหาด้านสังคม นักศึกษารู้สึกแปลกแยกจากเพื่อนในห้อง เกิดจากความแตกต่างด้านวิชาการ รู้สึกโดดเดี่ยว ไม่มีปฏิสัมพันธ์กับเพื่อนร่วมห้อง/ร่วมสถาบัน หรืออาจารย์และบุคลากรในมหาวิทยาลัย อย่างไรก็ตาม นักศึกษาที่ต้องออกกลางคันด้วยสาเหตุทางวิชาการนั้นมีเพียงร้อยละ 30-35 เท่านั้น ส่วนที่เหลือมาจากปัญหาด้านสังคม (Tinto, 1996, pp.1-6) มหาวิทยาลัยหลายแห่งในต่างประเทศจึงจัดบริการช่วยเหลือด้านการเรียนเพื่อให้นักศึกษาประสบความสำเร็จในรั้วมหาวิทยาลัย มหาวิทยาลัยบางแห่งในต่างประเทศจัดกิจกรรม “การพบปะพูดคุยเป็นประจำ (Check & Connect)” เพื่อป้องกันการออกกลางคันโดยเฉพาะ ผลการวิจัยพบว่า กิจกรรมดังกล่าวช่วยป้องกันการออกกลางคันได้ถึงร้อยละ 50 โดยสถานศึกษามอบหมายให้บุคลากรกลุ่มหนึ่งทำหน้าที่พูดคุยกับนักศึกษาทุกคนเป็นประจำเพื่อหาว่านักศึกษาคนใดเสี่ยงต่อการออกกลางคัน จากนั้น เจ้าหน้าที่จะส่งนักศึกษาเหล่านั้นไปพบ “อาจารย์พี่เลี้ยง” (Mentors) ที่เป็นผู้ดูแลนักศึกษาแต่ละคนเป็นพิเศษ อาจารย์พี่เลี้ยงจะสร้างความสัมพันธ์ที่ดีกับนักศึกษา เพื่อให้นักศึกษาเกิดความไว้วางใจและกล้าเล่าปัญหาของตน ตรวจสอบและเก็บข้อมูลด้านพฤติกรรม การเข้าเรียน และผลการเรียนของนักศึกษาที่ตนดูแล ประสานงานให้นักศึกษามีโอกาสเข้าร่วมกิจกรรมของสถาบันฯ มากขึ้น ช่วยแก้ปัญหา รวมถึงคอยกระตุ้นให้นักศึกษาตระหนักถึงเป้าหมายของตน (คือการเรียนจบจากสถานศึกษานั้น ๆ) และให้กำลังใจนักศึกษาและครอบครัวของนักศึกษาด้วย นักศึกษาแต่ละคนจะร่วมกิจกรรม Check & Connect อย่างน้อย 2 ปี (University of Minnesota, 2013)

ส่วนการช่วยเหลือด้านการเรียนสำหรับนักศึกษาที่มีความต้องการพิเศษในต่างประเทศผ่านศูนย์ช่วยเหลือนักศึกษาพิการ (Disability Support and Services หรือ DSS) นั้นมีหลายรูปแบบ แต่ส่วนใหญ่เป็นการจัดหาเทคโนโลยีสิ่งอำนวยความสะดวก (Assistive Technology หรือ AT) หรือตามแต่นักศึกษาจะร้องขอ เช่น หากนักศึกษาจดเนื้อหาที่อาจารย์บรรยายในห้องไม่ทัน มหาวิทยาลัยจะจัดเจ้าหน้าที่ช่วยบันทึก (Note-taker) หรือเครื่องบันทึกเสียงให้ หากนักศึกษาขอความช่วยเหลือเรื่องการสอบ มหาวิทยาลัยมักแยกนักศึกษาคนนั้นออกมาสอบที่ศูนย์ DSS โดยขยายเวลาสอบหรืออนุญาตให้ใช้เทคโนโลยีสิ่งอำนวยความสะดวกบางอย่างได้ หรือหากนักศึกษามีเรื่องไม่สบายใจและต้องการคำปรึกษา มหาวิทยาลัยจะจัดนักจิตวิทยาให้คำปรึกษาแก่นักศึกษาคนนั้น เป็นต้น (University of Delaware, 2017; University of Montana, 2017; Virginia Commonwealth University, 2017) อย่างไรก็ตาม ยังไม่มีมหาวิทยาลัยใดสร้างโปรแกรมช่วยเหลือด้านการเรียนที่รวบรวมวิธีการหลากหลายเพื่อแก้ไขปัญหาต่าง ๆ ของนักศึกษา ทั้ง ๆ ที่ปัญหาของนักศึกษาที่มีปัญหาด้านการเรียนนั้นมีลักษณะใกล้เคียงกัน คณะผู้วิจัยจึงออกแบบโปรแกรมช่วยเหลือด้านการเรียนสำหรับนักศึกษาในระดับอุดมศึกษาโดยให้ความสำคัญทั้งปัจจัยด้านวิชาการและด้านสังคม ส่งเสริมทักษะการเรียนและทักษะในการใช้ชีวิตในระดับอุดมศึกษา เพื่อเป็นแนวทางในการช่วยเหลือนักศึกษาในสถาบันอุดมศึกษาอื่นต่อไป

วัตถุประสงค์การวิจัย

1. เพื่อเปรียบเทียบผลสัมฤทธิ์ด้านการเรียนของนักศึกษาที่มีปัญหาทางการเรียนก่อนและหลังเข้าร่วมโปรแกรมช่วยเหลือด้านการเรียน
2. เพื่อศึกษาความคิดเห็นของนักศึกษาที่มีปัญหาทางการเรียนต่อโปรแกรมช่วยเหลือด้านการเรียน

วิธีดำเนินการวิจัย

1. ประชากรและกลุ่มตัวอย่าง

ประชากรในการวิจัยได้แก่ นักศึกษามหาวิทยาลัยราชภัฏสงขลาที่มีปัญหาทางการเรียนและมีความเสี่ยงต่อการออกกลางคัน เนื่องจากมหาวิทยาลัยได้กำหนดเกณฑ์เกรดเฉลี่ยสะสมสำหรับนักศึกษาในแต่ละชั้น ดังนี้ ชั้นปีที่ 1 ≥ 1.60 ชั้นปีที่ 2 ≥ 1.80 ชั้นปีที่ 3 และ 4 ≥ 2.00 จึงสามารถออกฝึกประสบการณ์วิชาชีพครูในชั้นปีที่ 5 ได้

กลุ่มตัวอย่างในการวิจัยได้แก่ นักศึกษาคณะครุศาสตร์ มหาวิทยาลัยราชภัฏสงขลา จำนวน 14 คน เป็นนักศึกษาชั้นปีที่ 2 จำนวน 7 คน และนักศึกษาชั้นปีที่ 3 จำนวน 7 คน ได้มาจากการเลือกแบบเจาะจง (Purposive Sampling) โดยมีกระบวนการคัดเลือกดังนี้

1. เป็นนักศึกษาที่กำลังศึกษาในคณะครุศาสตร์
2. ที่มีคะแนนเฉลี่ยสะสมต่ำกว่า 2.00 หรือคะแนนเฉลี่ยสะสมอยู่ระหว่าง 2.00 – 2.20 แต่มีผลการเรียนบางภาคการศึกษาต่ำ มีความเสี่ยงต่อการออกกลางคันในอนาคต ซึ่งพิจารณาร่วมกับพฤติกรรมการเรียน เช่น ปัญหาการขาดเรียน มาเรียนสาย หรือการส่งงานไม่ตรงตามกำหนด เป็นต้น
3. นักศึกษายินดีเข้าร่วมในการวิจัย

2. เครื่องมือในการวิจัย

2.1 โปรแกรมช่วยเหลือด้านการเรียน เป็นชุดกิจกรรมที่ดำเนินการสอนเป็นกลุ่มและให้คำปรึกษาเป็นรายบุคคล โดยสร้างและตรวจสอบคุณภาพของโปรแกรมช่วยเหลือด้านการเรียน ดังนี้

1) ศึกษาเอกสาร แนวคิด และงานวิจัยต่าง ๆ ที่เกี่ยวข้องกับบุคคลที่มีภาวะบกพร่องทางการเรียนรู้ วิธีการสอนบุคคลที่มีความบกพร่องทางการเรียนรู้ และการสร้างโปรแกรมช่วยเหลือบุคคลที่มีภาวะบกพร่องทางการเรียนรู้ผู้ใหญ่อ

2) รวบรวมข้อมูลจากสำนักทะเบียนนักศึกษา อาจารย์ที่เคยสอนนักศึกษากลุ่มตัวอย่าง และตัวนักศึกษาเองเพื่อวิเคราะห์ปัญหาของนักศึกษาเหล่านี้

3) นำข้อมูลและแนวคิดที่ได้จากเอกสารและงานวิจัยที่เกี่ยวข้องมาวิเคราะห์ เพื่อกำหนดขอบเขตเนื้อหาของโปรแกรมฯ และสร้างโปรแกรมช่วยเหลือด้านการเรียน แบ่งออกเป็น 6 เรื่อง ได้แก่ การใช้ชีวิตในรั้วมหาวิทยาลัย ทักษะการจดเนื้อหาที่เรียน ทักษะการแก้ปัญหา เทคนิคการอ่าน เป้าหมายในชีวิต

และการขอความช่วยเหลือในห้องเรียน โดยคณะผู้วิจัยสลับเนื้อหาในแต่ละสัปดาห์ระหว่างเนื้อหาง่ายและยาก และเนื้อหาด้านวิชาการและด้านการใช้ชีวิตในมหาวิทยาลัย

5) นำโปรแกรมฯ ให้ผู้เชี่ยวชาญด้านการศึกษาพิเศษ และด้านหลักสูตรและการสอน ตรวจสอบ จำนวน 3 คน เพื่อพิจารณาความเหมาะสมเชิงเนื้อหา และได้รับคำแนะนำให้มีการปรับปรุงภาษา และกระบวนการนำเสนอเล็กน้อย

6) ปรับปรุงโปรแกรมฯ ตามคำแนะนำของผู้เชี่ยวชาญและจัดทำเครื่องมือฉบับสมบูรณ์ เพื่อนำไปใช้กับกลุ่มตัวอย่างจริง

2.2 แบบสอบถามความคิดเห็นเกี่ยวกับโปรแกรมช่วยเหลือด้านการเรียนแบ่งออกเป็น 3 ส่วน ได้แก่ 1) ข้อมูลทั่วไปของผู้ตอบแบบสอบถาม 2) แบบสอบถามความคิดเห็นเกี่ยวกับโปรแกรมช่วยเหลือด้านการเรียน และ 3) ความคิดเห็นและข้อเสนอแนะเพิ่มเติม โดยสร้างและหาคุณภาพดังนี้

1) ศึกษาเอกสารแนวคิดและงานวิจัยต่าง ๆ ที่เกี่ยวข้องกับบุคคลที่มีความบกพร่องทางการเรียนรู้หรือมีปัญหาด้านการเรียน วิธีการช่วยเหลือนักศึกษาที่มีปัญหาการเรียนในระดับอุดมศึกษา และวิธีการสร้างแบบสอบถาม

2) วิเคราะห์ข้อมูลและแนวคิดที่ได้จากเอกสารและงานวิจัยที่เกี่ยวข้อง เพื่อกำหนดขอบเขต และเนื้อหาของแบบสอบถาม

3) สร้างแบบสอบถามความคิดเห็นของนักศึกษาที่มีต่อโปรแกรมช่วยเหลือด้านการเรียน ประกอบด้วยคำถามเกี่ยวกับเนื้อหาของโปรแกรมฯ ระยะเวลา วิทยากร สื่อ อุปกรณ์ และวิธีการสอน จำนวน 12 ข้อ ซึ่งคำถามดังกล่าวมีลักษณะแบบมาตราส่วนประมาณค่าของไลเคิร์ต (Likert's Rating Scale)

4) ส่งแบบสอบถามที่สร้างแล้วให้ผู้เชี่ยวชาญด้านการศึกษาพิเศษและด้านหลักสูตรและการสอน 3 ท่าน ตรวจสอบ เพื่อหาดัชนีความสอดคล้อง (Index of Item-Objective Congruence: IOC) ข้อรายการในแบบสอบถามฉบับนี้มีค่า IOC เท่ากับ 0.89

5) ปรับปรุงแบบสอบถามคำแนะนำจากผู้เชี่ยวชาญ

6) นำแบบสอบถามที่ปรับปรุงแล้วไปใช้กับกลุ่มตัวอย่าง

3. การเก็บรวบรวมข้อมูล

3.1 บันทึกผลสัมฤทธิ์ทางการเรียนของกลุ่มตัวอย่างทั้งคะแนนเฉลี่ยและคะแนนเฉลี่ยสะสมในภาคเรียนที่ 1 ก่อนเข้าร่วมโปรแกรมช่วยเหลือด้านการเรียน และภาคเรียนที่ 2 หลังเข้าร่วมโปรแกรมช่วยเหลือด้านการเรียนแล้ว เพื่อเปรียบเทียบผลสัมฤทธิ์ทางการเรียนของนักศึกษาทั้ง 2 ภาคเรียน โดยข้อมูลดังกล่าวได้จากรายงานผลการเรียนในแต่ละภาคการศึกษาของมหาวิทยาลัย

3.2 นำโปรแกรมช่วยเหลือด้านการเรียนไปใช้กับกลุ่มตัวอย่างโดยชี้แจงรายละเอียดของโครงการฯ และนัดหมายวันเข้ารับการอบรม โดยแบ่งกลุ่มตัวอย่างออกเป็น 2 กลุ่มตามชั้นปี (เนื่องจากนักศึกษาทั้ง 2 ชั้นปีว่างไม่ตรงกัน) แต่ละกลุ่มอบรมสัปดาห์ละ 1 วัน วันละ 1 ชั่วโมง 30 นาที เป็นเวลา 7 สัปดาห์ ดำเนินการ

อบรมด้วยรูปแบบการบรรยาย การร่วมกิจกรรมเดี่ยว/กลุ่ม รวมถึงเสริมสร้างการมีส่วนร่วมและความสัมพันธ์ภายในกลุ่มเพื่อสร้างบรรยากาศให้ผ่อนคลายและเป็นมิตร (ตามตารางที่ 1)

ตารางที่ 1 กิจกรรมในโปรแกรมการช่วยเหลือด้านการเรียน

สัปดาห์ที่	กิจกรรม
1	การใช้ชีวิตในรั้วมหาวิทยาลัย การใช้ปฏิทิน / สมุดบันทึกนัดหมาย
2	ทักษะการจดเนื้อหาที่เรียน
3	ทักษะการแก้ปัญหาเฉพาะหน้า
4	เทคนิคการอ่าน (วิธีที่ 1)
5	เป้าหมายในชีวิต
6	เทคนิคการอ่าน (วิธีที่ 2)
7	การขอความช่วยเหลือในห้องเรียน

3.3 ประเมินผลหลังการอบรม โดยขอให้กลุ่มตัวอย่างตอบแบบสอบถามความคิดเห็นที่มีต่อโปรแกรมช่วยเหลือด้านการเรียน จากนั้นจึงสัมภาษณ์นักศึกษาที่เข้าร่วมโปรแกรมช่วยเหลือด้านการเรียนเป็นรายบุคคล

4. การวิเคราะห์ข้อมูล

4.1 เปรียบเทียบผลสัมฤทธิ์ทางการเรียนของนักศึกษาก่อนและหลังเข้าร่วมโปรแกรมช่วยเหลือด้านการเรียน โดยใช้สถิติบรรยาย คือ ค่าเฉลี่ยและค่าเบี่ยงเบนมาตรฐาน และสถิติอนุมานพาราเมตริก คือ The Wilcoxon Matched-Pairs Signed-Ranks Test

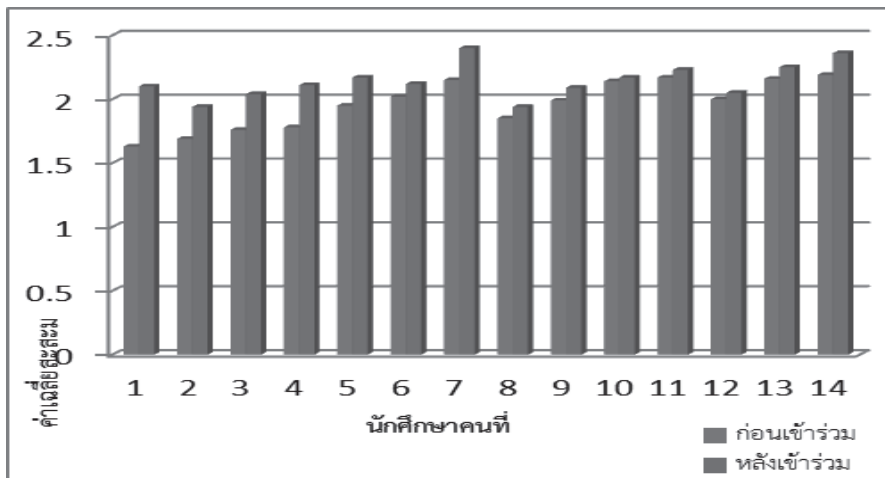
4.2 วิเคราะห์ผลจากแบบสอบถามความคิดเห็นของนักศึกษาที่มีต่อโปรแกรมช่วยเหลือด้านการเรียนสำหรับนักศึกษาที่มีปัญหาทางการเรียน โดยหาค่าเฉลี่ยและค่าเบี่ยงเบนมาตรฐาน

4.3 วิเคราะห์ข้อมูลจากการสัมภาษณ์นักศึกษาที่มีปัญหาทางการเรียนเกี่ยวกับโปรแกรมช่วยเหลือด้านการเรียน ด้วยการวิเคราะห์ข้อมูลเชิงเนื้อหา (Content Analysis)

สรุปและอภิปรายผลการวิจัย

สรุปผลการวิจัย

1. ผลการเปรียบเทียบผลสัมฤทธิ์ด้านการเรียนของนักศึกษาที่มีปัญหาทางการเรียน คณะครุศาสตร์มหาวิทยาลัยราชภัฏสงขลา พบว่าก่อนเข้าร่วมโปรแกรมช่วยเหลือด้านการเรียน นักศึกษาจำนวน 7 คน มีคะแนนเฉลี่ยสะสมต่ำกว่า 2.00 แต่หลังการเข้าร่วมโปรแกรมช่วยเหลือด้านการเรียน นักศึกษาทุกคนมีคะแนนเฉลี่ยสะสมสูงขึ้นและมากกว่า 2.00 ตามภาพที่ 1



ภาพที่ 1 เปรียบเทียบค่าเฉลี่ยคะแนนของนักศึกษาที่มีปัญหาทางการเรียนก่อนและหลังเข้าร่วม โปรแกรมช่วยเหลือด้านการเรียน

ตารางที่ 2 การเปรียบเทียบคะแนนเฉลี่ยคะแนนของนักศึกษาที่มีปัญหาทางการเรียนก่อนและหลังเข้าร่วม โปรแกรมช่วยเหลือด้านการเรียน

คนที่	คะแนนเฉลี่ยคะแนน		ผลต่างคะแนน D=Y-X	ลำดับที่ของความแตกต่าง	ลำดับ	
	ก่อน (X)	หลัง (Y)			+	-
1	1.63	2.10	0.48	14	14	
2	1.69	1.94	0.30	12	12	
3	1.76	2.04	0.29	11	11	
4	1.78	2.11	0.34	13	13	
5	1.95	2.17	0.23	9	9	
6	2.02	2.12	0.11	7	7	
7	2.15	2.40	0.25	10	10	
8	1.85	1.94	0.09	4.5	4.5	
9	1.99	2.09	0.13	8	8	
10	2.14	2.17	0.10	6	6	
11	2.17	2.23	0.03	1	1	
12	2.00	2.05	0.06	3	3	
13	2.16	2.25	0.05	2	2	
14	2.19	2.36	0.09	4.5	4.5	
ค่าเฉลี่ย	1.96	2.14	0.18			
T = 0*					T+ = 105	T- = 0

*** มีนัยสำคัญทางสถิติที่ระดับ 0.001 (n = 14, t = 4)

จากตารางที่ 2 พบว่า คะแนนเฉลี่ยสะสมของนักศึกษาที่มีปัญหาทางการเรียนก่อนเข้าร่วมโปรแกรมช่วยเหลือด้านการเรียน มีค่าเฉลี่ยเท่ากับ 1.96 และหลังเข้าร่วมโปรแกรมช่วยเหลือด้านการเรียน มีค่าเฉลี่ยเท่ากับ 2.14 เมื่อทดสอบความแตกต่างของค่าเฉลี่ย โดยใช้ The Wilcoxon Matched-Pairs Signed-Ranks Test พบว่า หลังเข้าร่วมโปรแกรมช่วยเหลือด้านการเรียน ผลสัมฤทธิ์ทางการเรียนของนักศึกษาสูงกว่าก่อนเข้าร่วมโปรแกรมช่วยเหลือด้านการเรียนอย่างมีนัยสำคัญทางสถิติที่ระดับ 0.001

2. ผลการศึกษาความคิดเห็นต่อโปรแกรมช่วยเหลือด้านการเรียนของนักศึกษาที่มีปัญหาทางการเรียน ปรากฏผลดังตารางที่ 3

ตารางที่ 3 ความคิดเห็นของนักศึกษาที่มีต่อโปรแกรมช่วยเหลือด้านการเรียน

รายการ	ระดับความคิดเห็น		
	\bar{X}	SD	ระดับ
เนื้อหาของโปรแกรม	3.58	.56	ดี
ระยะเวลาที่จัดโปรแกรม	3.25	.46	ปานกลาง
วิทยากรในโปรแกรม	3.60	.69	ดี
สื่อ อุปกรณ์ และวิธีการสอน	3.78	.53	ดี
รวม	3.55	.38	ดี

จากตารางที่ 3 พบว่า นักศึกษาที่มีปัญหาทางการเรียนมีความคิดเห็นต่อโปรแกรมช่วยเหลือด้านการเรียนอยู่ในระดับดี เมื่อพิจารณาองค์ประกอบแต่ละด้าน พบว่า นักศึกษาให้คะแนนสื่ออุปกรณ์และวิธีการสอนในโปรแกรมช่วยเหลือด้านการเรียนมากที่สุดอยู่ในระดับดี องค์ประกอบที่นักศึกษาให้คะแนนน้อยที่สุด คือ ด้านเวลาในการจัดโปรแกรมช่วยเหลือด้านการเรียน มีความคิดเห็นในระดับปานกลาง นอกจากนั้น นักศึกษาให้ความเห็นเพิ่มเติมว่าโปรแกรมช่วยเหลือด้านการเรียน ทำให้ตนมีผลสัมฤทธิ์ทางการเรียนสูงขึ้น มีเจตคติทางบวกต่อการเรียน มีความกระตือรือร้นและใช้ความพยายามในการเรียนมากขึ้น มีความรู้สึกที่ดีต่อตนเอง เกิดความมั่นใจ พฤติกรรมเปลี่ยนไปในทางบวก นักศึกษามีสัมพันธภาพกับเพื่อนในชั้นเรียนดีขึ้น และรู้สึกตนเองเป็นส่วนหนึ่งในสังคมมหาวิทยาลัย

อภิปรายผลการวิจัย

1. จากผลการวิจัยพบว่า ผลสัมฤทธิ์ทางการเรียนของนักศึกษาที่มีปัญหาทางการเรียนสูงกว่าก่อนเข้าร่วมโปรแกรมช่วยเหลือด้านการเรียนอย่างมีนัยสำคัญทางสถิติที่ระดับ 0.001 ประเด็นที่ทำให้เกิดการเปลี่ยนแปลง มีดังนี้

ประการแรก จากการสัมภาษณ์พบว่าส่วนใหญ่ นักศึกษา ยังไม่สามารถปรับตัวกับชีวิตในระดับอุดมศึกษาได้ ไม่สามารถแบ่งเวลาและจัดการกับการเรียนในวิชาต่าง ๆ ได้ เช่น ไม่ส่งงานที่ได้รับมอบหมาย ผิดวันประกันพรุ่ง ขาดเรียนบ่อย มีเจตคติไม่ดีต่อการเรียน นอกจากนี้ นักศึกษายังมีปัญหาด้านการจับใจความจากการอ่าน ไม่สามารถเลือกประเด็นสำคัญที่ควรจดจำได้ ทำให้จำเนื้อหาจากการอ่านเอกสารต่าง ๆ ไม่ได้ แต่เมื่อได้เรียนรู้ทักษะการอ่าน โดยการวาง ชีตเส้นใต้ หรือระบายสีคำสำคัญ หรือเรียนรู้วิธีจดบันทึกคำบรรยายของอาจารย์ ใช้แผนภูมิความคิด (Mind Mapping) วิธีจดบันทึกของคอร์เนลล์ (Cornell Note-Taking) และการใช้อุปกรณ์บันทึกเสียงภายหลัง (University of Idaho, 2015, p. 1) ทำให้นักศึกษาสามารถจดบันทึกสรุปเนื้อหา และจับประเด็นที่สำคัญได้ นอกจากนี้ การเพิ่มพูนทักษะการเรียนยังทำให้นักศึกษาสนใจในการเรียนมากขึ้น อ่านหนังสือบ่อยขึ้น เช่น การทบทวนเนื้อหาที่เรียนในแต่ละวัน ทำให้นักศึกษาไม่ต้องอ่านเนื้อหาจำนวนมากในวันก่อนสอบ นักศึกษาจึงจำเนื้อหาที่เรียนได้ดียิ่งขึ้น นอกจากนี้ นักศึกษายังมีเจตคติต่อการเรียนดีขึ้นด้วย

ทักษะการเรียนและความมุ่งมั่นที่จะเรียนให้จบ เป็นปัจจัยหลักที่คณะผู้วิจัยมุ่งเน้นให้นักศึกษาพัฒนาให้มากขึ้น ซึ่งสอดคล้องกับงานวิจัยของ Morrison (1973, pp. 447-451) ที่รายงานว่า นักศึกษาที่ออกกลางคันส่วนใหญ่ขาดแรงจูงใจ ขาดความพร้อมทางวิชาการ ขาดการช่วยเหลือจากเพื่อน และไม่ได้รับความช่วยเหลือจากมหาวิทยาลัย ดังนั้น การที่นักศึกษามีผลสัมฤทธิ์ทางการเรียนสูงกว่าก่อนเข้าร่วมโปรแกรมช่วยเหลือด้านการเรียนอย่างมีนัยสำคัญทางสถิติที่ระดับ 0.001 อาจเป็นเพราะนักศึกษารู้จักวิธีการจัดการกับการเรียนในวิชาต่าง ๆ ได้ และคุณลักษณะเหล่านี้ยังเป็นประโยชน์ต่อนักศึกษาในการจัดการชีวิตในอนาคตด้วย (Brinkerhoff, Shaw, and Meguire, 1993, pp.1-18)

ประการที่สอง นอกจากทักษะการเรียนและการปรับตัวในรั้วมหาวิทยาลัยแล้ว โปรแกรมช่วยเหลือด้านการเรียนยังเน้นทักษะทางสังคม เนื่องจากงานวิจัยจำนวนมากสนับสนุนแนวคิดนี้ว่า ปัญหาด้านจิตสังคมมีผลต่อความสามารถด้านวิชาการ ปัจจัยด้านจิตสังคมจึงเป็นตัวทำนายความสามารถทางวิชาการและการปรับตัวทางวิชาการ (Sommer, & Dumont, 2011, pp. 386-395) ซึ่งการใช้ชีวิตในมหาวิทยาลัย การตั้งเป้าหมายในชีวิต และทักษะการขอความช่วยเหลือ ถือว่าจำเป็นอย่างยิ่งในการเรียนโดยเฉพาะในระดับอุดมศึกษา การสอนเรื่องเหล่านี้จึงเป็นการเตรียมตัวให้นักศึกษาทราบว่า จะต้องปฏิบัติตนอย่างไรเพื่อให้สอดคล้องหรือตอบสนองต่อความคาดหวังของมหาวิทยาลัยได้

ประการที่สาม งานวิจัยของ Tinto (1996, pp. 1-6) พบว่า นักศึกษาส่วนใหญ่ (ร้อยละ 65-70) ต้องออกกลางคัน เนื่องจากสาเหตุด้านสังคมและความสัมพันธ์ภายในรั้วมหาวิทยาลัย การได้เข้าร่วมโปรแกรมช่วยเหลือด้านการเรียนทำให้นักศึกษาเหล่านี้ได้มีโอกาสคุ้นเคยใกล้ชิดกับคณาจารย์ที่เป็นคณะผู้วิจัย ซึ่งอาจเป็นปัจจัยหนึ่งที่ทำให้นักศึกษาเกิดความผูกพันกับสถาบันการศึกษาและใช้ความพยายามในการเรียนมากขึ้น ดังที่นักศึกษาในโครงการฯ ให้สัมภาษณ์ว่า ตนรู้สึกอบอุ่นใจที่มีอาจารย์ดูแลเหมือนมีผู้ใหญ่หรือพ่อแม่ที่คอยดูแลตักเตือนเป็นระยะ ซึ่งสอดคล้องกับงานวิจัยของ Martin, Tobin, and Sugau (2002, pp.10-17) ที่พบว่า การที่นักศึกษาได้พบปะพูดคุยกับอาจารย์/เจ้าหน้าที่เป็นประจำช่วยพัฒนาความสัมพันธ์ ทำให้นักศึกษา

เกิดความไว้วางใจและกล้าเล่าปัญหาของตน อีกทั้งยังทำให้สามารถตรวจสอบและเก็บข้อมูลด้านพฤติกรรม การเข้าเรียน ผลการเรียน ประสานงานให้นักศึกษามีโอกาสได้เข้าร่วมกิจกรรมของสถานศึกษาให้กำลังใจนักศึกษา และครอบครัว สิ่งเหล่านี้ช่วยลดการออกกลางคันถึงร้อยละ 50 (University of Minnesota, 2013)

2. ผลการศึกษาความคิดเห็นต่อโปรแกรมช่วยเหลือด้านการเรียนของนักศึกษาที่มีปัญหาทางการเรียน อยู่ในระดับดี เมื่อพิจารณาองค์ประกอบในแต่ละด้าน พบว่า นักศึกษาให้คะแนนสื่ออุปกรณ์และวิธีการสอนใน โปรแกรมช่วยเหลือด้านการเรียนมากที่สุด มีความคิดเห็นในระดับดี ทั้งนี้ อาจเป็นเพราะโปรแกรมช่วยเหลือด้าน การเรียนมีสื่อและวิธีการสอนที่นักศึกษาได้ลงมือปฏิบัติ เพื่อให้ นักศึกษาสามารถนำทักษะที่เรียนรู้ออกไปใช้ได้จริง เช่น วิธีการจัดบันทึกขณะฟังการบรรยาย การสรุปประเด็นสำคัญ มีอุปกรณ์ช่วยในการวาง ขีดเส้นใต้หรือระบาย สีสำคัญในแต่ละย่อหน้า วิธีการเหล่านี้ช่วยให้นักศึกษาสามารถจับประเด็นที่อาจารย์สอนได้ง่ายขึ้น และเมื่อ ต้องเตรียมตัวสอบ นักศึกษาสามารถอ่านเฉพาะประเด็นสำคัญซึ่งช่วยให้ทบทวนเนื้อหาได้เร็วขึ้น (Stone, 1998, pp. 344-364) ส่วนองค์ประกอบที่นักศึกษาให้คะแนนน้อยที่สุด คือ ด้านเวลาในการจัดโปรแกรมช่วยเหลือด้าน การเรียน มีความคิดเห็นในระดับปานกลาง ทั้งนี้ อาจเป็นเพราะนักศึกษาต้องเข้าร่วมกิจกรรมในโปรแกรม ช่วยเหลือด้านการเรียนในช่วงบ่ายหรือเย็น หลังจากการเรียนวิชาในหลักสูตร ซึ่งเวลาดังกล่าวเป็นช่วงที่นักศึกษา อ่อนล้าจากการเรียนหรือการทำกิจกรรมต่าง ๆ มาทั้งวัน นักศึกษาเห็นว่าควรจัดกิจกรรมในช่วงเวลาอื่น เช่น ตอนเช้า ในขณะที่นักศึกษายังมีความสดชื่นและตื่นตัว เป็นต้น ส่วนเรื่องเนื้อหา นักศึกษาต้องการให้สอนซ่อมเสริม หรือทบทวนเนื้อหาวิชานั้น ๆ โดยตรงมากกว่าการสอนทักษะการเรียนที่นักศึกษามองว่าเป็นทักษะกว้าง ๆ ที่ไม่ได้เป็นประโยชน์โดยตรงต่อการเรียนของตน ซึ่งสอดคล้องกับ Brinkerhoff, Shaw, and Meovire (1993, pp. 178-181) ที่พบว่า นักศึกษาส่วนใหญ่ต้องการความช่วยเหลือด้านการทบทวนเนื้อหาวิชา ซึ่งเป็นการช่วยเหลือ ที่ให้ผลเร็วแต่มีประโยชน์ในระยะสั้น ต่างจากการสอนทักษะการเรียนที่นักศึกษายังไม่เห็นผลในทันที แต่มี ประโยชน์ต่อนักศึกษาในระยะยาว เพราะทักษะการเรียนจะช่วยให้เขาสามารถจัดการกับการเรียนในวิชาต่าง ๆ ได้ และยังเป็นประโยชน์ในการจัดการชีวิตในอนาคตด้วย ความคิดเห็นของนักศึกษาในข้อนี้ทำให้คณะผู้วิจัย คิดว่าโปรแกรมช่วยเหลือด้านการเรียนอาจต้องมีการสอนซ่อมเสริมหรือทบทวนเนื้อหาวิชาการไปพร้อมกับ การสอนทักษะการเรียนสลับกันเป็นระยะ เพื่อให้ นักศึกษาได้ประโยชน์ทั้งในระยะสั้นและระยะยาว อีกทั้งยัง สร้างแรงจูงใจให้นักศึกษาต้องการเข้าร่วมในโปรแกรมช่วยเหลือด้านการเรียนมากขึ้นด้วย

นักศึกษามีความคิดเห็นทางบวกต่อโปรแกรมช่วยเหลือด้านการเรียน เนื่องจากมีการจัดกิจกรรม การอบรมเป็นกลุ่ม ให้นักศึกษาทำงานร่วมกันทั้งกลุ่มโดยใช้เทคนิคการเรียนแบบร่วมแรงร่วมใจเพื่อ สร้างบรรยากาศแห่งความเป็นมิตรและความรู้สึกว่าเป็นส่วนหนึ่งของสังคม ทำให้แต่ละคนมีความสัมพันธ์ ใกล้ชิดกัน นอกจากนี้บางกิจกรรมเปิดโอกาสให้นักศึกษาแต่ละคนเล่าปัญหาที่ตนกำลังประสบและให้เพื่อนได้ แนะนำเจ้าของปัญหา กิจกรรมเช่นนี้ช่วยให้นักศึกษาเข้าใจสถานการณ์ของตนเองและเพื่อนในกลุ่มมากขึ้น และเกิดความรู้สึกไว้น้อยเชื่อใจมากขึ้น นอกจากนี้การมีปฏิสัมพันธ์กับเพื่อนนอกชั้นเรียนมากขึ้นแล้ว การเข้า รับการอบรมยังทำให้นักศึกษาได้พบปะพูดคุยกับอาจารย์และเจ้าหน้าที่มากขึ้น ดังที่ Tinto (2012, pp. 1-8) ได้กล่าวว่า การมีส่วนร่วมด้านการเรียนมักเริ่มจากการมีปฏิสัมพันธ์ระหว่างนักศึกษาและอาจารย์ เมื่อนักศึกษา

มีส่วนร่วมในกิจกรรมการเรียนรู้ในห้องเรียน นักศึกษาจะใช้เวลาและความพยายามกับการเรียนมากขึ้น อันจะทำให้ผลการเรียนดีขึ้น นอกจากนั้น Tinto ยังเสนอแนะอีกว่า ตัวชี้วัดประสิทธิภาพในการป้องกันการออกกลางคัน ไม่ใช่เพียงปริมาณของการมีส่วนร่วม แต่ควรเป็นรูปแบบและคุณภาพของการมีส่วนร่วมกับกิจกรรมต่าง ๆ โดยกิจกรรมนั้นต้องสามารถทำให้นักศึกษารู้สึกเป็นส่วนหนึ่งของสังคมนั้น ๆ ได้ด้วย

ข้อเสนอแนะจากการวิจัย

1. การวิจัยนี้ เริ่มให้การช่วยเหลือนักศึกษาชั้นปีที่ 2 และชั้นปีที่ 3 เมื่อพบว่านักศึกษามีปัญหาและเสี่ยงต่อการออกกลางคันแล้ว อย่างไรก็ตาม หากนักศึกษาได้รับการช่วยเหลือเร็ว ปัญหาการออกกลางคันท่าจะลดลงมากกว่านี้ ดังนั้น โปรแกรมช่วยเหลือด้านการเรียนจึงควรถูกนำมาใช้ในการเตรียมตัวนักศึกษาใหม่ ก่อนที่จะเกิดปัญหา
2. สถาบันอุดมศึกษาควรเตรียมความพร้อมให้แก่นักศึกษา โดยเฉพาะอย่างยิ่งนักศึกษาที่ด้อยโอกาสขาดความพร้อมทางวิชาการ หรือคนไม่สามารถผ่านการสอบคัดเลือกในรอบแรกได้ โดยเน้นเรื่องการใช้ชีวิตในรั้วมหาวิทยาลัย การจัดการตัวเอง การตั้งเป้าหมาย ตลอดจนวิธีการเรียนในระดับอุดมศึกษา ทั้งนี้ การเตรียมความพร้อมเช่นนี้ ควรจัดให้แก่นักศึกษาเป็นกลุ่มย่อยประมาณกลุ่มละ 30-50 คน เพราะการจัดเป็นกลุ่มใหญ่เกินไป นอกจากจะเป็นการลงทุนที่สูญเปล่าและเสียเวลาทั้งผู้จัดและผู้เรียนแล้ว ยังไม่เกิดประโยชน์กับนักศึกษาอีกด้วย

บรรณานุกรม

- กระทรวงศึกษาธิการ. (2553). **จำนวนและร้อยละของนักเรียน นิสิต นักศึกษาในระบบโรงเรียน จำแนกตามชั้นและระดับการศึกษา ในกรุงเทพมหานครและส่วนภูมิภาคปีการศึกษา 2551**. ค้นเมื่อ 29 ธันวาคม 2554, จาก <http://www.mua.go.th/users/he-commission/doc/law/ministry%20law/1-42%20handicap%20MoE.pdf>
- มหาวิทยาลัยราชภัฏสงขลา. (2554). **สำนักงานสภามหาวิทยาลัย**. ค้นเมื่อ 1 พฤศจิกายน 2554 จาก http://web.skru.ac.th/web_gathar/main_page/main.php?type=20
- มหาวิทยาลัยหอการค้าไทย. (2547). **การศึกษาการออกกลางคันของนักศึกษามหาวิทยาลัยหอการค้าไทย ปีการศึกษา 2543-2546**. ค้นเมื่อ 21 พฤศจิกายน 2554 จาก <http://department.utcc.ac.th/research-c/images/stories/file/database/research/47/pdf/4709003T.pdf>
- สรารุณี สืบแย้ม. (2552). **การศึกษาสาเหตุการออกกลางคัน และไม่สำเร็จการศึกษาตามระยะเวลาที่กำหนด ในหลักสูตรของนักศึกษาระดับปริญญาบัณฑิต คณะวิศวกรรมศาสตร์ มหาวิทยาลัยเทคโนโลยีพระจอมเกล้าพระนครเหนือ**. (การประชุมวิชาการวิศวกรรมศึกษา ครั้งที่ 8 วันที่ 6-8 พฤษภาคม 2552 โรงแรมเลอเมอริเดียน จังหวัดเชียงใหม่). ค้นเมื่อ 21 พฤศจิกายน 2554, จาก <http://www.eng.kmutnb.ac.th/home/images/stories/PDF/KM/21.pdf>
- Brinkerhoff, L. C., Shaw, S. F., & McGuire, J. M. (1993). **Promoting Postsecondary Education for Students with Learning Disabilities: A Handbook for Practitioners**. Austin, TX : Pro-ed.
- Martin, E. J., Tobin, T. J., & Sugai, G. M. (2002). Current information on dropout prevention: Ideas from practitioners and the literature. **Preventing School Failure**. 47 (1), pp. 10-17.
- Mazzotti, V. L., Test, D. W., & Wood, C. L. (2012). Effects of multimedia goal-setting instruction on students' knowledge of the self-determined learning model of instruction and disruptive behavior. **Journal of Positive Behavior Interventions**. 15 (2), pp. 90-102.
- Morrison, J. L. (1973). Why the disadvantaged drop out: the administrator's view. **College Student Journal**. 42, pp. 447-451.
- Sommer, M., & Dumont, K. (2011). Psychosocial factors predicting academic performance of students at a historically disadvantaged university. **South African Journal of Psychology**. 41 (3), pp. 386-395.

- Stone, A. (1998). The metaphor of scaffolding: Its utility for the field of learning disabilities. **Journal of Learning Disabilities**, 3 (4), pp. 344-364.
- Tinto, V. (1996). Reconstructing the first year of college. **Planning for Higher Education**, 25(1), pp.1-6.
- _____. (2012). Enhancing student success : Taking the classroom success seriously. **International Journal of the First Year in Higher Education**, 3 (1), pp. 1-8.
- University of Delaware. (2017). **Office of disability support services**. Retrieved April. 20, 2017, from <http://sites.udel.edu/dss/students/accommodations/#Academic%20Aids>
- University of Idaho. (2015). **Academic supports & access programs**. Retrieved March. 20, 2015, from <http://www.uidaho.edu/current-students/dss/assistive-technology>.
- University of Minnesota. (2013). **Check & connect: A comprehensive student engagement intervention**. Retrieved April. 20, 2017, from http://www.checkandconnect.umn.edu/model/components_elements.html
- University of Montana. (2017). **Disability services for students**. Retrieved April. 20, 2017, from <http://www.umt.edu/dss/>
- Virginia Commonwealth University. (2017). **Disability support services**. Retrieved April. 20, 2017, from <https://students.vcu.edu/dss/who-we-are/>