

บทที่ 1

บทนำ

ความเป็นมาและความสำคัญของปัญหา

การพัฒนาประเทศตั้งแต่แผนพัฒนาเศรษฐกิจและสังคมแห่งชาติ ฉบับที่ 9 (พ.ศ. 2545-2549) ได้ัญญะหลัก “ปรัชญาของเศรษฐกิจพอเพียง” มาเป็นปรัชญานำทางในการพัฒนาและบริหารประเทศ โดยให้ความสำคัญกับการพัฒนาที่สมดุล ทั้งด้านสังคม เศรษฐกิจ และสิ่งแวดล้อม มีเป้าหมายหลักเพื่อยกระดับคุณภาพชีวิตของคนไทยสู่ความอยู่ดีมีสุข พร้อมทั้งยึดหลักทางสายกลาง เพื่อให้ประเทศรอดพ้นจากวิกฤต สามารถดำรงอยู่ได้อย่างมั่นคง มีคุณภาพและยั่งยืน ควบคู่ไปกับการปรับเปลี่ยนกระบวนการวางแผนจากการดำเนินการ “โดยราชการเพื่อประชาชน” เป็นการมี “ประชาชนเข้าร่วม” ให้คนเป็นผู้ตัดสินใจหรือกำหนดทิศทางการพัฒนาที่คำนึงถึงความพอประมาณ ความมีเหตุมีผล และสร้างภูมิคุ้มกันที่ดีเพื่อพร้อมรับความเสี่ยงบนฐานของความรอบรู้ ความรอบคอบ ความเพียร และคุณธรรม และแผนพัฒนาฯ ฉบับที่ 10 (พ.ศ. 2550-2554) ยังคงน้อมนำหลักปรัชญาของเศรษฐกิจพอเพียงเป็นปรัชญานำทางในการพัฒนาและบริหารประเทศให้ความสำคัญกับการพัฒนาอย่างสมดุล การอยู่ร่วมกันด้วยสันติสุขในสังคมและการอยู่ร่วมกันระหว่างคนกับทรัพยากรธรรมชาติและสิ่งแวดล้อมอย่างยั่งยืน (สำนักงานพัฒนาการเศรษฐกิจและสังคมแห่งชาติ, 2555 : ข) การพัฒนาประเทศในระยะแผนพัฒนาฯ ฉบับที่ 11 (พ.ศ. 2555-2559) ยังคงมีแนวคิดยึดหลัก “ปรัชญาของเศรษฐกิจพอเพียง” และ “คนเป็นศูนย์กลางของการพัฒนา” รวมทั้ง “สร้างสมดุลการพัฒนา” ในทุกมิติ และขับเคลื่อนให้บังเกิดผลในทางปฏิบัติที่ชัดเจนยิ่งขึ้นในทุกระดับ เพื่อให้การพัฒนาและบริหารประเทศเป็นไปบนทางสายกลาง เชื่อมโยงทุกมิติของการพัฒนาอย่างบูรณาการ ทั้งคน สังคม เศรษฐกิจ สิ่งแวดล้อมและการเมือง โดยมีการวิเคราะห์อย่าง “มีเหตุผล” และใช้หลัก “ความพอประมาณ” ให้เกิดความสมดุลระหว่างมิติทางวัตถุกับจิตใจของคนในชาติ ความสมดุลระหว่างความสามารถในการพึ่งตนเองกับการแข่งขันในเวทีโลก ความสมดุลระหว่างสังคมชนบทกับเมือง เตรียม “ระบบภูมิคุ้มกัน” ด้วยการบริหารจัดการความเสี่ยงให้เพียงพอ พร้อมกับผลกระทบจากการเปลี่ยนแปลงทั้งภายนอกและภายในประเทศ (สำนักงานพัฒนาการเศรษฐกิจและสังคมแห่งชาติ, 2555 : ฉ)

ภาคธุรกิจเอกชนได้มีการน้อมนำและประยุกต์ใช้ปรัชญาเศรษฐกิจพอเพียงอย่างกว้างขวาง ภายหลังจากวิกฤตเศรษฐกิจปี 2540 องค์กรธุรกิจขนาดใหญ่และเริ่มมีวิสัยทัศน์ที่มุ่งกำไรระยะยาวมากกว่าในระยะสั้น และให้ความเป็นธรรมแก่ผู้มีส่วนได้ส่วนเสีย การเปลี่ยนแปลงแนวคิดและวิสัยทัศน์ในการดำเนินธุรกิจได้ส่งผลต่อการวางแผนและการลงทุน การผลิต การบริหารกำลังคน การตลาด และการบริหารความเสี่ยงในทุกด้าน ทั้งกลุ่มธุรกิจขนาดใหญ่ และกลุ่มธุรกิจขนาดกลางและขนาดย่อม มีการกระจายความเสี่ยงอย่างรอบคอบ โดยเฉพาะการกระจายแหล่งเงินทุนจากหนักระยะสั้นในตลาดเงินมาเป็นการระดมทุนในตลาดทุนมากขึ้น สินเชื่อของภาคธุรกิจที่ไม่ใช่สถาบันการเงินต่อผลิตภัณฑ์มวลรวมในประเทศลดลงจากร้อยละ 44.1 ในปี 2546 เป็นร้อยละ 36.3 ในปี 2553 ขณะที่การออกหุ้นกู้และหุ้นทุนมีสัดส่วนเพิ่มขึ้น การระดมทุนได้คำนึงถึงศักยภาพของทุนในประเทศอย่างรอบคอบมากกว่าในช่วงก่อนเกิดภาวะวิกฤต จึงลดการก่อหนี้ต่างประเทศลงอย่างชัดเจน สัดส่วนหนี้ต่างประเทศต่อผลิตภัณฑ์มวลรวมในประเทศลดลงจากร้อยละ 72.9 ในปี 2542 เป็นร้อยละ 33.9 ในปี 2553 รวมทั้งมีความตระหนักถึงความสำคัญของการสร้างฐานการผลิตที่ใช้วัตถุดิบภายในประเทศ โดยเฉพาะภาคเกษตร และนำภูมิปัญญาท้องถิ่นมาต่อยอดสร้างคุณค่าที่ผลประโยชน์ตกอยู่กับประชาชนในพื้นที่ เช่น การผลิต และการส่งออกสินค้าเครื่องใช้ในบ้าน สบู่ ผลิตภัณฑ์จากพืชสมุนไพร รายได้จึงกระจายสู่ชุมชน สินค้าส่งออกเริ่มมีฐานที่กระจายประเภทผลิตภัณฑ์หลากหลายมากขึ้นเช่นเดียวกับการกระจายตลาดส่งออกไปสู่ตลาดใหม่ๆ เพื่อลดความเสี่ยง สำหรับภาคธุรกิจขนาดกลางและขนาดย่อม และวิสาหกิจชุมชน มีจำนวนไม่น้อยเป็นองค์กรตัวอย่างที่มีการบริหารธุรกิจบนฐานการสร้างกลุ่มที่เข้มแข็ง ในลักษณะเครือข่ายหรือคลัสเตอร์มีการศึกษาศักยภาพของทุนและวัตถุดิบในชุมชน รวมทั้งองค์ความรู้พื้นฐานและภูมิปัญญาท้องถิ่น โดยเน้นการใช้เงินทุนและขยายกิจการอย่างค่อยเป็นค่อยไปตามกำลังของตนมีกระบวนการผลิตที่ประหยัด เป็นมิตรกับสิ่งแวดล้อม วิจัยและพัฒนาสินค้ามุ่งคุณภาพและมาตรฐานอยู่ตลอดเวลา สร้างสินค้าที่มีเอกลักษณ์ มีการตลาดที่ขยายฐานจากตลาดภายในประเทศสู่ต่างประเทศ นอกจากนี้ผู้ประกอบการมีแนวโน้มดำเนินการเพื่อสังคมเพิ่มขึ้น ทั้งที่จดทะเบียนเป็นนิติบุคคลประเภทบริษัทจำกัด สหกรณ์ และมูลนิธิ มีการแบ่งผลกำไรคืนสู่สมาชิกและชุมชนอย่างเป็นธรรม เน้นความซื่อสัตย์และการแบ่งปัน รวมทั้งผู้ด้อยโอกาสในสังคมได้รับประโยชน์ในรูปแบบต่างๆ และส่งผลให้สังคมโดยรวมดีขึ้น เช่น การกระจายรายได้และคุณภาพชีวิตดีขึ้น เป็นต้น เป็นการดำเนินธุรกิจเพื่อสังคมที่เป็นธรรม สร้างสมดุลระหว่างผลกำไร สวัสดิการของประชาชน และความยั่งยืนของสิ่งแวดล้อม (สำนักงานพัฒนาการเศรษฐกิจและสังคมแห่งชาติ, 2555 : ง)

ปี 2558 ประเทศไทยจะเผชิญกับการเปลี่ยนแปลงระดับโลก จากข้อตกลงทางการค้าระหว่างประเทศต่างๆ และการเข้าสู่การรวมกลุ่มเศรษฐกิจประชาคมอาเซียน (ASEAN Economic Community) รวมทั้งกฎกติกาใหม่ ได้แก่ กฎระเบียบด้านการค้า และการลงทุนที่เน้นความโปร่งใส มีการนำเงื่อนไขด้านสิ่งแวดล้อม และการแก้ไขปัญหาโลกร้อนมาติดกับการค้าเพิ่มขึ้น ในขณะที่ระบบเศรษฐกิจของไทยพึ่งพาทั้งการส่งออก การลงทุน และการนำเข้าพลังงานจากต่างประเทศอย่างมาก การขยายตัวทางเศรษฐกิจยังขึ้นอยู่กับปัจจัยการผลิตดั้งเดิม และแรงงานราคาถูกลงที่ผลิตภาพการผลิตต่ำ ประชาชนระดับฐานรากส่วนใหญ่อยู่ในภาคเกษตรมีรายได้น้อย ยากจน และมีปัญหาหนี้สิน โดยมีเป้าหมายการพัฒนาหลัก คือ การเพิ่มขีดความสามารถในการแข่งขันทางเศรษฐกิจของประเทศไทย เพิ่มมูลค่าผลิตภัณฑ์ของวิสาหกิจขนาดกลางและขนาดย่อม ต่อผลิตภัณฑ์มวลรวมในประเทศให้มีสัดส่วนไม่ต่ำกว่าร้อยละ 40.0 (สำนักงานคณะกรรมการเศรษฐกิจและสังคมแห่งชาติ, 2555 : 22) การเพิ่มสัดส่วนดังกล่าว วิสาหกิจชุมชนเป็นหน่วยธุรกิจขนาดเล็กที่มีความสำคัญต่อการบรรลุเป้าหมาย และสร้างความเป็นธรรมในการกระจายรายได้ของสังคมเป็นอย่างดี แต่วิสาหกิจชุมชนยังมีความสามารถและความเข้มแข็งน้อยกว่าธุรกิจขนาดใหญ่และขนาดกลาง ในการคาดการณ์เหตุการณ์และประเมินปัจจัยความเสี่ยงจากการเปลี่ยนแปลงต่างๆ ทั้งภายในประเทศและต่างประเทศอย่างเป็นรูปธรรมเพื่อนำไปสู่การเตรียมความพร้อม ตัดสินใจป้องกันและแก้ไขได้ทันที่

ปัจจุบันมีวิสาหกิจชุมชนที่ได้รับการอนุมัติจดทะเบียนจัดตั้งแล้วตามพระราชบัญญัติส่งเสริมวิสาหกิจชุมชน พ.ศ.2548 ณ วันที่ 30 มีนาคม 2555 จำนวน 70,401 แห่ง มีสมาชิก 1,199,181 ราย และมีเครือข่ายวิสาหกิจชุมชน จำนวน 281 แห่ง สมาชิก 4,732 ราย ส่วนใหญ่ประกอบกิจการด้านการผลิตสินค้า (สำนักงานเลขาธิการคณะกรรมการส่งเสริมวิสาหกิจชุมชน, 2555ก) การดำเนินกิจการของวิสาหกิจชุมชนได้รับการสนับสนุนและส่งเสริมจากภาคราชการทั้งด้านระบบกลไกและงบประมาณจำนวนมากอย่างต่อเนื่อง เพื่อพัฒนากิจการวิสาหกิจชุมชนในระดับปฐมภูมิ มีความเข้มแข็ง และพึ่งพาตนเองได้ รวมถึงการให้ความรู้และการสนับสนุนการประกอบกิจการวิสาหกิจชุมชนในระดับที่สูงขึ้น ตามความพร้อมและความต้องการของวิสาหกิจชุมชน โดยมีแผนยุทธศาสตร์ส่งเสริมวิสาหกิจชุมชน เพื่อให้ชุมชนเกิดการเรียนรู้ การบริหารจัดการวิสาหกิจชุมชนที่ดี อย่างเป็นระบบ และมีเอกภาพ นำไปสู่ระบบเศรษฐกิจชุมชนที่มีความเข้มแข็ง พึ่งพาตนเองได้ มีความพร้อมที่จะพัฒนาการแข่งขันทางการค้าในอนาคต จากการประเมินศักยภาพวิสาหกิจชุมชน ณ วันที่ 31 มีนาคม 2555 จำนวน 60,553 แห่ง คิดเป็นร้อยละ 86 อยู่ได้ระดับดี 14,843 แห่ง คิดเป็นร้อยละ 25 ระดับปานกลาง

30,507 แห่ง คิดเป็นร้อยละ 50 และต้องปรับปรุง 15,203 แห่ง คิดเป็นร้อยละ 25 (สำนักงานคณะกรรมการเลขาธิการคณะกรรมการส่งเสริมวิสาหกิจชุมชน, 2555) อย่างไรก็ตามการพัฒนาวิสาหกิจชุมชนยังมีอุปสรรคและข้อจำกัดที่สำคัญ ได้แก่ ปัญหาการพัฒนาด้านการบริหารจัดการเพื่อช่วยให้วิสาหกิจของตนดำรงอยู่และสามารถแข่งขันในตลาดที่มีการเปิดกว้างมากขึ้น การเข้าถึงการพัฒนาความรู้ด้านเทคโนโลยีและการช่วยเหลือจากรัฐบาล ข้อจำกัดเรื่องเงินทุนและบริการสินเชื่อ และปัญหาที่เกิดจากอุปสรรคระเบียบกฎหมายที่ทำให้เสียเปรียบธุรกิจขนาดใหญ่ (เกริกเกียรติ พิพัฒน์เสรีธรรม, 2551 : 161-165) จึงทำให้วิสาหกิจชุมชนไม่สามารถพัฒนาเป็นพลังทางเศรษฐกิจที่เข้มแข็งได้ และจากการประเมินปัญหาและความต้องการของชุมชนที่มียอดขายตั้งแต่ 250,000 บาทต่อปีขึ้นไป พบว่า ปัญหาการจัดการวิสาหกิจชุมชนเรียงตามลำดับความสำคัญ ได้แก่ ปัญหาด้านการบริหารการเงิน ด้านการตลาด ด้านการผลิต ด้านการบริหารสมาชิก ความขัดแย้งระหว่างชุมชนที่เกิดขึ้น เนื่องจากการแข่งขันของกลุ่มธุรกิจชุมชนที่ผลิตสินค้าคล้ายคลึงกัน และปัญหาการพัฒนาทักษะความสามารถของบุคลากรเฉพาะทางด้านฝ่ายการเงิน การตลาด การพัฒนาผลิตภัณฑ์เพิ่มขึ้น ส่วนความต้องการของวิสาหกิจชุมชนทั่วไป ได้แก่ การปรับปรุงเทคนิคการผลิต การพัฒนาคุณภาพและบรรจุภัณฑ์ การช่วยเหลือ หรือกู้ยืมเงินเพื่อนำมาซื้อเครื่องมือเครื่องจักรที่เหมาะสม การปรับปรุงสถานที่ให้เหมาะสมกับการแปรรูปสินค้าอาหาร การหาตลาดเพิ่มขึ้น และการพัฒนาผู้นำกลุ่ม (อภิรักษ์ พันธเสน และคณะ, 2546 : 47-49) ประกอบกับการเปลี่ยนแปลงทางด้านเศรษฐกิจและสังคมอย่างรวดเร็ว จะมีผลกระทบกับการวิสาหกิจชุมชนอย่างหลีกเลี่ยงได้ยาก

การเตรียมการสร้างระบบภูมิคุ้มกันด้วยการเรียนรู้ตนเองร่วมกันของสมาชิกชุมชนตามปรัชญาเศรษฐกิจพอเพียง ตระหนักเข้าใจปัจจัยความเสี่ยงที่อาจจะเกิดขึ้นจากการเปลี่ยนแปลงทั้งจากภายในและภายนอกวิสาหกิจชุมชนอย่างถูกต้อง แม่นยำ สามารถจัดระดับความสำคัญของความเสี่ยงได้ จะทำให้วิสาหกิจชุมชนสามารถเตรียมความพร้อมในการรับมือความเปลี่ยนแปลงทั้งด้านคู่แข่ง คู่ค้า แหล่งเงินทุน และสภาพแวดล้อม สามารถยืดหยุ่นต่อการดำเนินงานได้ด้วยตนเองอย่างยั่งยืน ในเรื่องของการประเมินความเสี่ยงนี้ ทั้งแผนพัฒนาเศรษฐกิจและสังคมแห่งชาติ องค์การธุรกิจขนาดใหญ่ในตลาดหลักทรัพย์แห่งประเทศไทย ได้ใช้การประเมินปัจจัยความเสี่ยงเป็นจุดเริ่มต้น นำไปสู่การกำหนดแนวทางป้องกันความเสี่ยง โดยใช้การประเมินความเสี่ยงเป็นหัวใจสำคัญในการรับมือการเปลี่ยนแปลงที่ไม่สามารถควบคุมได้ ทำให้องค์กรสามารถแก้ไขปัญหาและเติบโตได้อย่างต่อเนื่อง รวมทั้งในปัจจุบันมีบริษัทหลายแห่งได้มีการประเมินและบริหารความเสี่ยงโดยน้อมนำปรัชญาเศรษฐกิจพอเพียง

มาใช้ในการวางแผนโดยคำนึงถึงผลประโยชน์ของผู้มีส่วนได้ส่วนเสีย (stakeholders) และสิ่งแวดล้อม ซึ่งองค์การธุรกิจขนาดเล็ก สามารถเรียนรู้และประยุกต์นำไปพัฒนาได้ ดังนั้น การศึกษานอมนำปรัชญาเศรษฐกิจพอเพียงบูรณาการกับการประเมินความเสี่ยงทางธุรกิจของบริษัทในตลาดหลักทรัพย์แห่งประเทศไทยและบริบทของวิสาหกิจชุมชน นำมาพัฒนาสร้างตัวแบบการประเมินความเสี่ยงของวิสาหกิจชุมชน จากการเรียนรู้และพัฒนาร่วมกันของสมาชิกวิสาหกิจชุมชน เพื่อนำไปใช้เป็นเครื่องมือคาดการณ์การเปลี่ยนแปลงในอนาคตที่จะมีผลกระทบต่อการทำงานอย่างมีเหตุผลเป็นรูปธรรม สร้างภูมิคุ้มกันให้แก่วิสาหกิจชุมชน ซึ่งนำไปสู่การจัดการป้องกัน ลดและกระจายความเสี่ยงอย่างสมดุล มีการคำนึงถึงการใช้ประโยชน์ และแลกเปลี่ยนทรัพยากรของชุมชนอย่างยั่งยืนและเกิดประโยชน์สูงสุด

ทั้งนี้จังหวัดสมุทรปราการเป็นพื้นที่บริการการศึกษาของมหาวิทยาลัยราชภัฏธนบุรีมีวิสาหกิจชุมชน จำนวน 283 แห่ง (สำนักงานเลขานุการคณะกรรมการส่งเสริมวิสาหกิจชุมชน, 2555ก) ส่วนใหญ่มีการประเมินศักยภาพอยู่ในระดับดี (วินัย จันทมะโน, 2554 : 34) แสดงถึงความตั้งใจจริงในการรวมกลุ่มอย่างเข้มแข็ง การศึกษาการประเมินความเสี่ยงของวิสาหกิจชุมชนจังหวัดสมุทรปราการ เพื่อพัฒนาให้วิสาหกิจชุมชนสามารถใช้เป็นเครื่องมือการจัดการเริ่มต้นโดยที่วิสาหกิจชุมชนสามารถนำไปใช้ได้อย่างง่าย ไม่ซับซ้อน สอดคล้องกับสภาพแวดล้อมของวิสาหกิจชุมชนที่มีการเปลี่ยนแปลงอย่างรวดเร็ว จะเป็นประโยชน์อย่างยิ่งในการนำไปใช้ รวมทั้งการประยุกต์ใช้ในอนาคตอย่างยิ่ง

คำถามการวิจัย

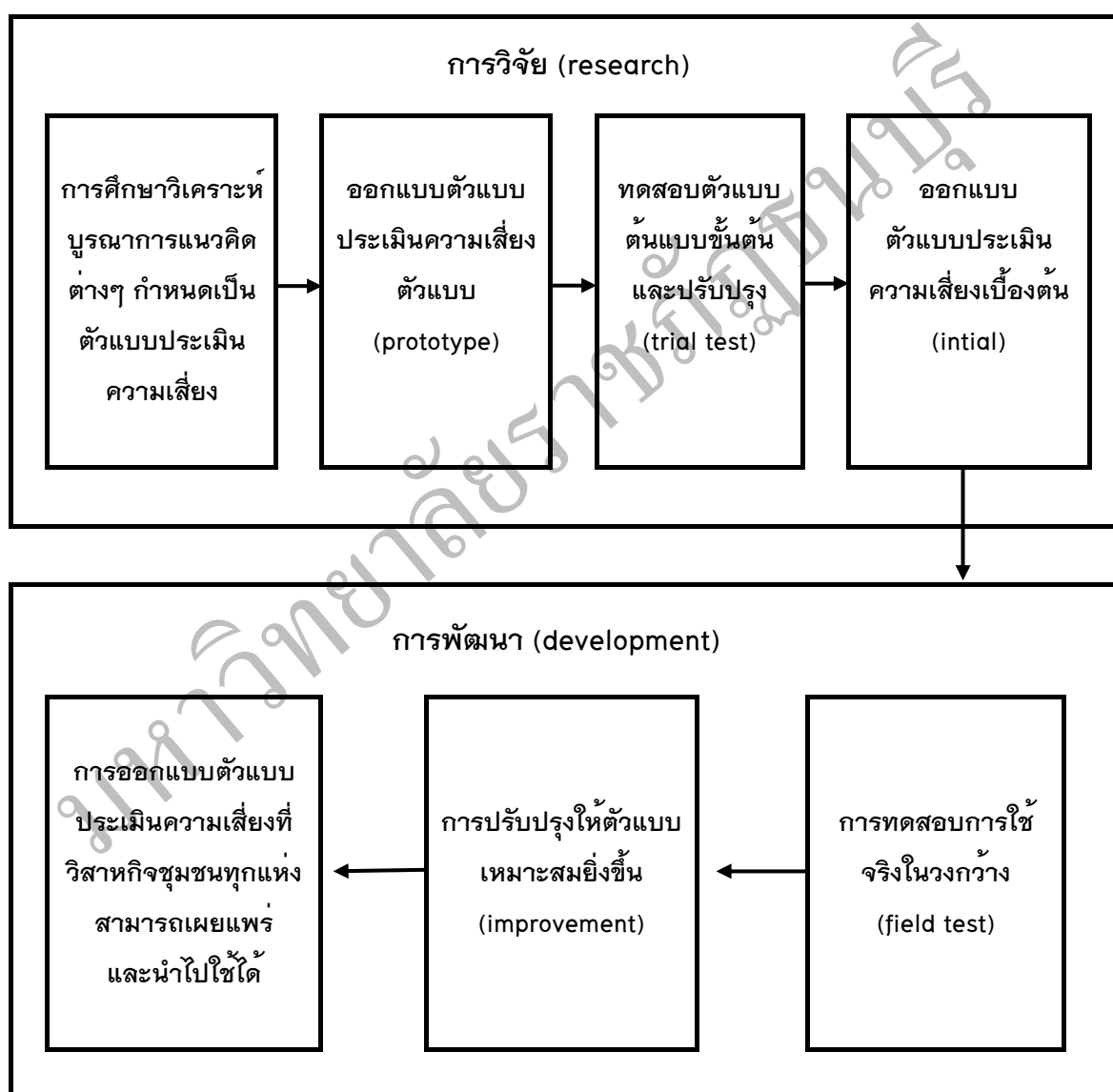
วิสาหกิจชุมชนในจังหวัดสมุทรปราการ ควรมีการประเมินความเสี่ยงตามปรัชญาของเศรษฐกิจพอเพียงอย่างไร

วัตถุประสงค์

1. เพื่อพัฒนาตัวแบบการประเมินความเสี่ยงต้นแบบ (prototype) ตามปรัชญาเศรษฐกิจพอเพียงของวิสาหกิจชุมชนในจังหวัดสมุทรปราการ
2. เพื่อพัฒนาตัวแบบการประเมินความเสี่ยงเบื้องต้น (initial product) ตามปรัชญาเศรษฐกิจพอเพียงของวิสาหกิจชุมชนในจังหวัดสมุทรปราการ
3. เพื่อพัฒนาตัวแบบการประเมินความเสี่ยงขั้นสุดท้าย (final product) ตามปรัชญาเศรษฐกิจพอเพียงของวิสาหกิจชุมชนในจังหวัดสมุทรปราการ

ขอบเขตของการวิจัย

1. การศึกษานี้เป็นการวิจัยประยุกต์ และพัฒนาแบบกึ่งทดลอง ซึ่งเป็นการวิจัยทั้งเชิงคุณภาพ และปริมาณ ทำการวิจัยและพัฒนาตัวแบบประเมินความเสี่ยงของวิสาหกิจชุมชน ตามปรัชญาเศรษฐกิจพอเพียง โดยมีแนวคิดเบื้องต้นแบบการวิจัยและพัฒนา (R & D research methodology) ดังภาพที่ 1



ภาพที่ 1 แนวคิดเบื้องต้นแบบ R & D research methodology การพัฒนาตัวแบบการประเมินความเสี่ยง

2. ประชากรและตัวอย่าง คือ คณะกรรมการของวิสาหกิจชุมชน ซึ่งมีการกำหนดกลุ่มเป้าหมาย แต่ละขั้นตอนของการวิจัยและพัฒนาแตกต่างกันตามวิธีดำเนินการวิจัยที่กำหนดรายละเอียดไว้ในบทที่ 3

3. พื้นที่ดำเนินการ คือ วิสาหกิจชุมชนในจังหวัดสมุทรปราการ

4. ข้อมูลสำคัญ มีเนื้อหาประกอบด้วย

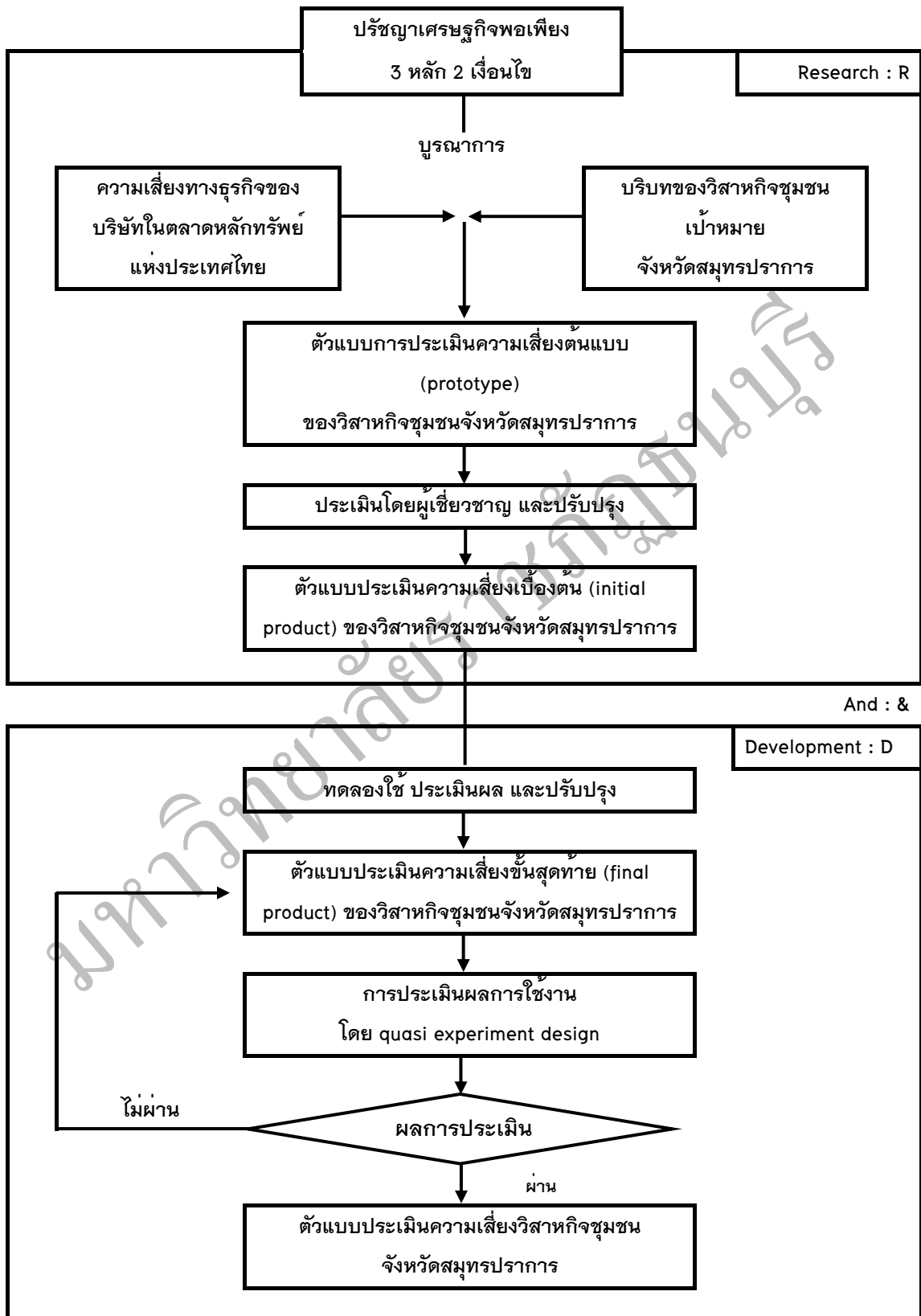
4.1 ปรัชญาเศรษฐกิจพอเพียง

4.2 แนวคิดการประเมินความเสี่ยงทางธุรกิจ

4.3 ความเสี่ยงของบริษัทในตลาดหลักทรัพย์แห่งประเทศไทยกลุ่มอุตสาหกรรมเกษตรและอุตสาหกรรมอาหารที่ได้รับการประเมินเรื่องการกำกับดูแลกิจการ (corporate governance) ในระดับดีมาก และดีเลิศ ปี 2554 โดยการรวบรวมข้อมูลของบริษัทเป้าหมาย 2 ปี คือ ปี 2554 และปี 2555

มหาวิทยาลัยราชภัฏธนบุรี

กรอบแนวคิดในการวิจัย



ภาพที่ 2 กรอบแนวคิดการวิจัยและพัฒนาต้นแบบการประเมินความเสี่ยง

ประโยชน์ที่ได้รับ

1. คณะกรรมการและสมาชิกวิสาหกิจชุมชน ผู้นำชุมชน เกษตรจังหวัด และเกษตรกรอำเภอ ในจังหวัดสมุทรปราการ และผู้วิจัย มีการแลกเปลี่ยนเรียนรู้เกี่ยวกับบริหารจัดการวิสาหกิจชุมชน วิธีชีวิตชุมชน และภูมิปัญญาท้องถิ่น สภาพแวดล้อม คุณค่าและการเพิ่มคุณค่าของทรัพยากรชุมชนอย่างยั่งยืน จากการกำหนดปัจจัยความเสี่ยงและระดับความเสี่ยงร่วมกัน

2. วิสาหกิจชุมชนทุกแห่ง สามารถนำตัวแบบการประเมินความเสี่ยงที่ได้รับการพัฒนาขึ้นในการประเมินความเสี่ยงวิสาหกิจชุมชนของตนเอง เกี่ยวกับปัจจัยความเสี่ยงและระดับความรุนแรงของความเสี่ยง เพื่อนำไปสู่การกำหนดกลยุทธ์และแนวปฏิบัติให้กิจการวิสาหกิจชุมชนบรรลุเป้าหมาย มีการดำเนินงานไปในทิศทางที่เหมาะสมกับสภาพแวดล้อมของวิสาหกิจชุมชนแต่ละแห่งเติบโตอย่างยั่งยืน

3. สถาบันการศึกษาสามารถนำตัวแบบการประเมินความเสี่ยงไปต่อยอดในการบริหารความเสี่ยงของวิสาหกิจชุมชน และธุรกิจขนาดกลางและขนาดย่อม SME จากการเข้าร่วมประชาคมเศรษฐกิจอาเซียน (ASEAN Economic Community : AEC) เพื่อให้ชุมชนมีความเข้มแข็ง พึ่งพาตนเองและพร้อมจะพัฒนาการแข่งขันทางการค้าในอนาคต