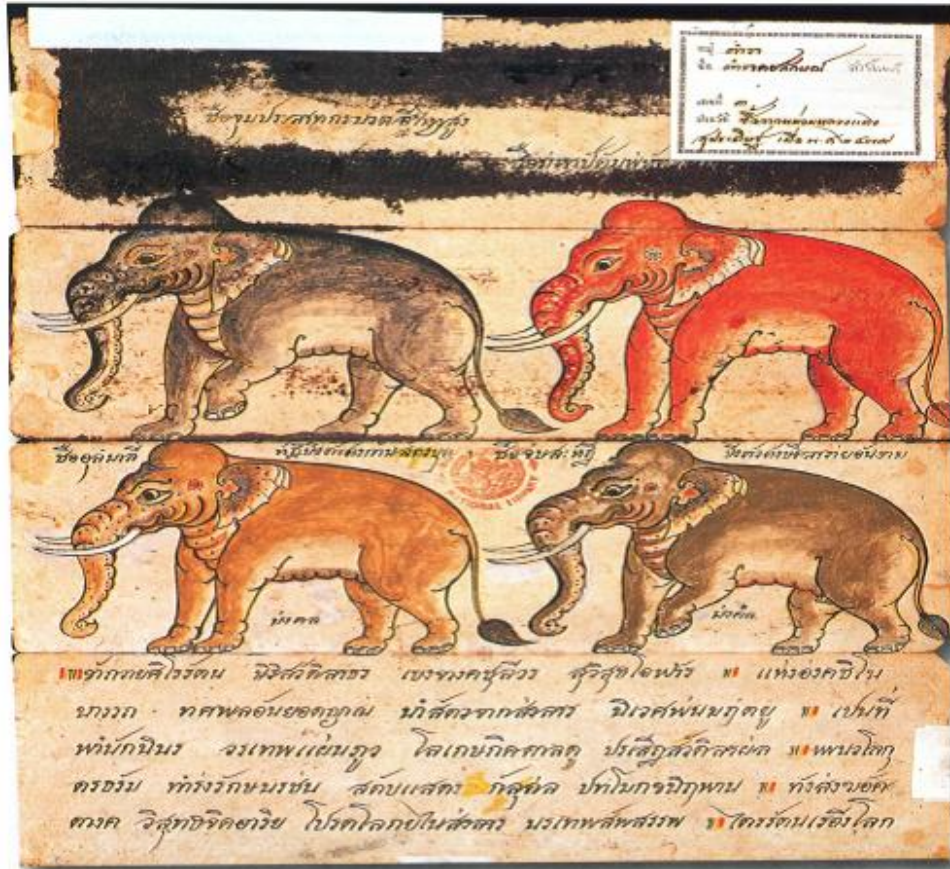


มหาวิทยาลัยราชภัฏธนบุรี

ภาคผนวก

ภาคผนวก ก  
ภาพข้างจากเอกสารโบราณ

มหาวิทยาลัยราชภัฏธนบุรี



หน้าต้นที่ ๑ - ๔

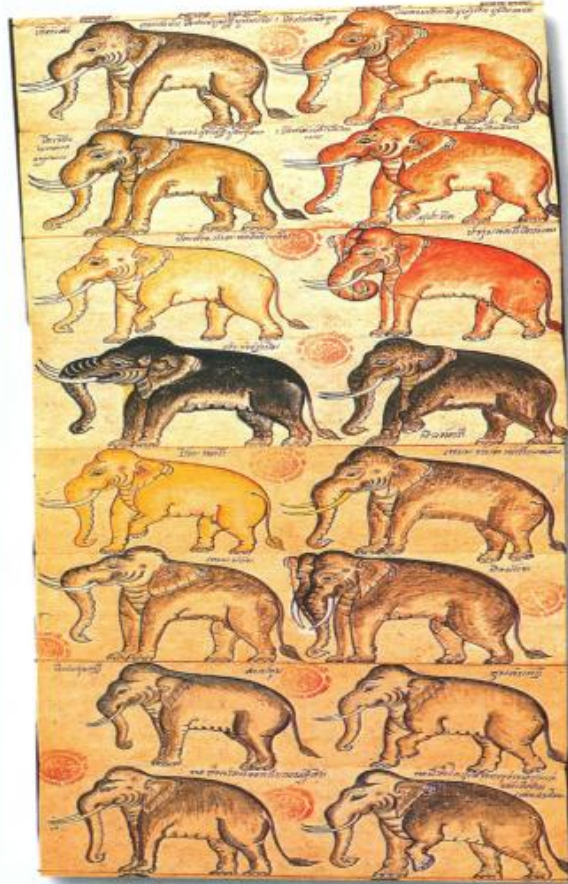
ภาพที่ 1 ภาพต้นฉบับตำราคชลักษณ์ จากพระสมุดตำราแผนคชลักษณ์

ที่มา: พิมพ์พรรณ ไพบูลย์หวังเจริญ (2546, หน้า43)

คชลักษณ์ หมายถึง น. รูปพรรณสัณฐานของช้างต่าง ๆ ซึ่งดีและชั่ว

ถ้าได้ไว้จะให้คุณหรือโทษแก่เจ้าของ.

พจนานุกรมฉบับราชบัณฑิตยสถาน พ.ศ.2554 (2554, หน้า 223)



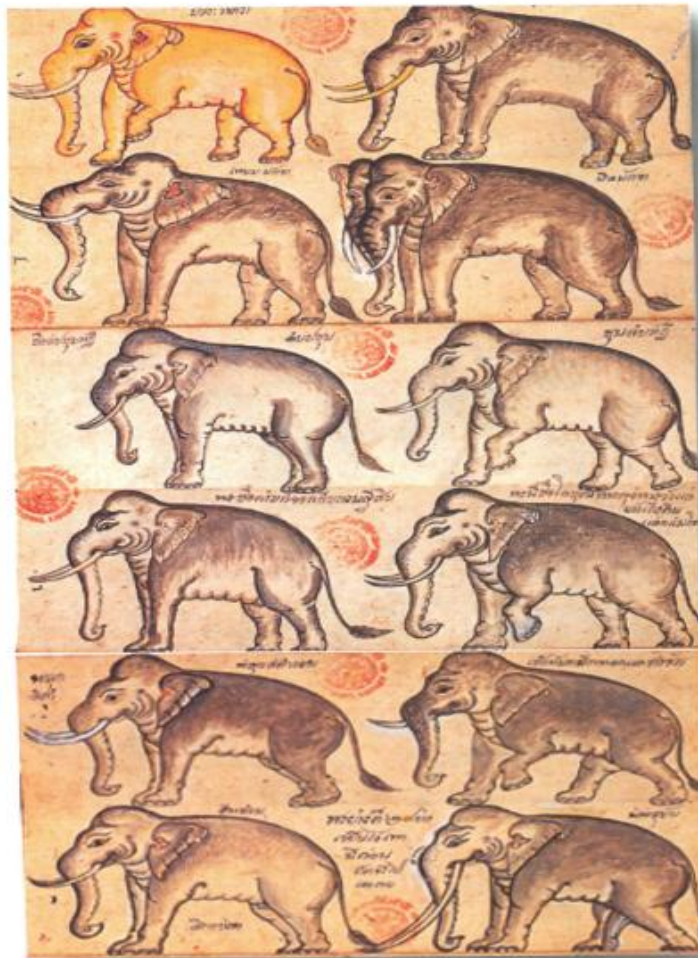
ภาพช้างคู่ลักษณะหน้าตั้น ที่ ๒๓ - ๒๘

ภาพ

ภาพที่ 2 ภาพช้างคู่ลักษณะ จากพระสมุดตำราแผนคชลักษณ์

ที่มา: พิมพ์พรรณ ไพบูลย์หวังเจริญ (2546, หน้า 37)

๓๘ พระสมุทตำราแผนคชลักษณ์

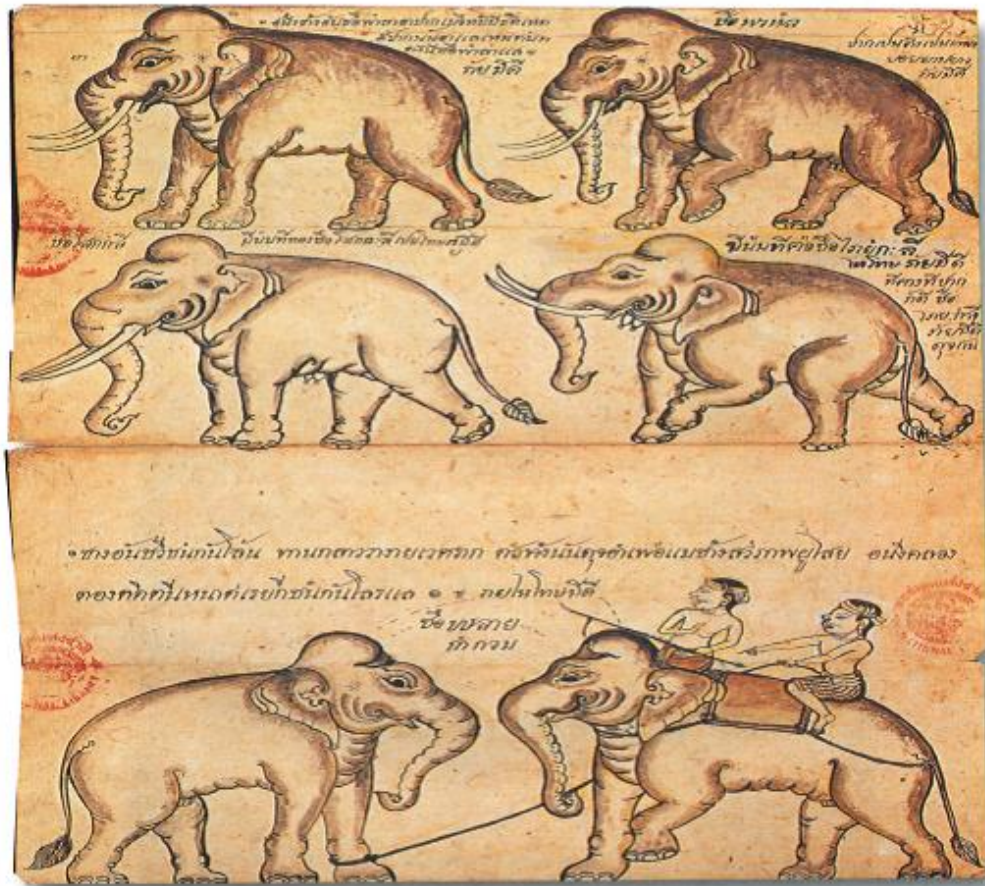


ภาพช้างสกุลลักษณะหน้าตั้น ที่ ๒๙ - ๓๘

๒

ภาพที่ 3 ภาพช้างสกุลลักษณะ จากพระสมุทตำราแผนคชลักษณ์  
ที่มา: พิมพ์พรรณ ไพบูลย์หวังเจริญ (2546, หน้า 38)

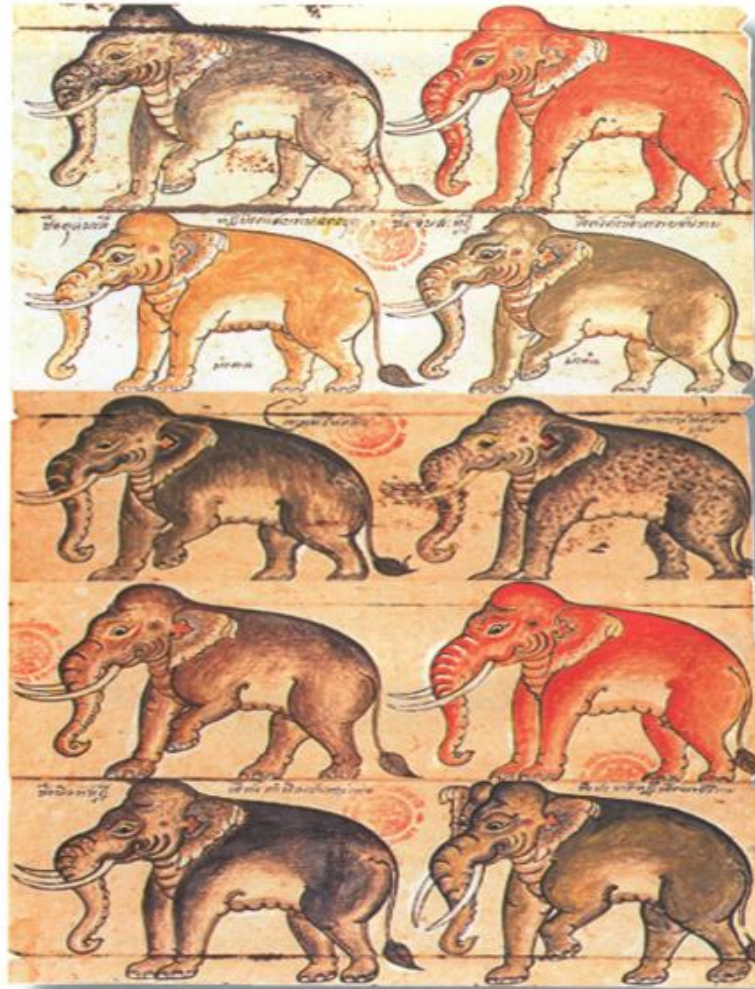
๔๐ พระสมุทตำราแผนคชลักษณ์



ภาพช้างทูลักษณ์หน้าต้น ที่ ๔๐ - ๔๑

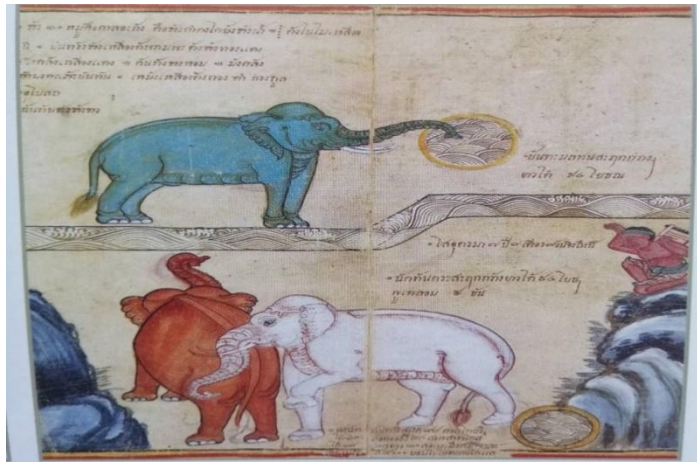
๒

ภาพที่ 4 ภาพช้างคชลักษณ์ จากพระสมุทตำราแผนคชลักษณ์  
ที่มา: พิมพ์พรรณ ไพบูลย์หวังเจริญ (2546, หน้า 40)

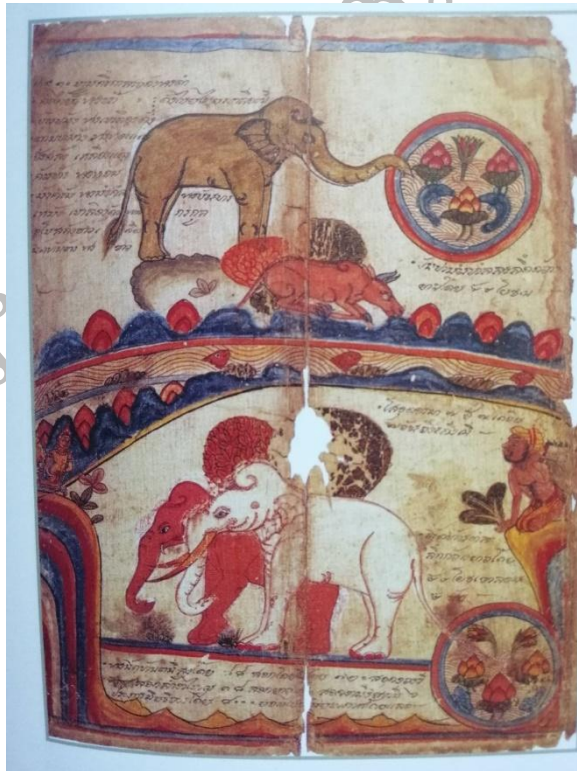


ภาพช้างทูลักษณะหน้าดิน ที่ ๔๕ - ๕๒

ภาพที่ 5 ภาพช้างทูลักษณะ จากพระสมุดตำราแผนกชลักษณะ  
 ที่มา: ทิมพ์พรรณ ไพบูลย์หวังเจริญ (2546, หน้า 41)



ภาพที่ 6 สมุดภาพไตรภูมิ สมัยกรุงศรีอยุธยา เลขที่ 6  
ที่มา: อมรา ศรีสุชาติ (2550,133)

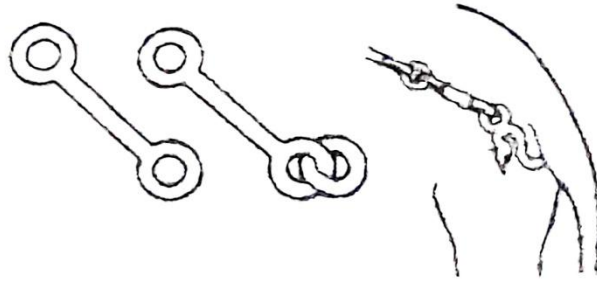


ภาพที่ 7 สมุดภาพไตรภูมิ สมัยกรุงธนบุรี เลขที่ 10/ก แสดงภาพข้างตระกูลต่าง ๆ  
ที่มา: อมรา ศรีสุชาติ (2550, หน้า 133)



ภาคผนวก ข  
ภาพเครื่องใช้เกี่ยวกับช่าง

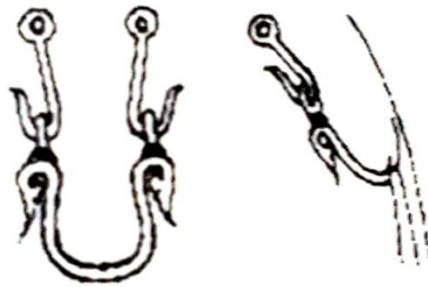
มหาวิทยาลัยราชภัฏธนบุรี



## กระวิน

ภาพที่ 8 กระวิน (น. ห่วงที่เกี่ยวกันสำหรับโยงสับค้ำข้าง)

ที่มา: พจนานุกรมฉบับราชบัณฑิตยสถาน พ.ศ.2554 (2554, หน้า 56)



## ระวียง ๒

ภาพที่ 9 ระวียง (น. เครื่องคล้องโคนทางช้าง ทำด้วยโลหะรูปโค้ง ปลายทั้ง 2 ข้างงอเป็นขอ

และติดห่วงไว้สำหรับคล้องกระวินต่อกับปลายสายสำออง)

ที่มา: พจนานุกรมฉบับราชบัณฑิตยสถาน พ.ศ.2554 (2554, หน้า 982)



ภาพที่ 10 ช้างสลักไม้บุเงิน มีสัปคับเงิน พระพุทธรูปเงินและฉัตรเงินบนหลังช้าง  
ศิลปะล้านนา พ.ศ.2467 จัดแสดงในพิพิธภัณฑ์สถานแห่งชาติหริภุญชัย ลำพูน  
ที่มา: อมรา ศรีสุชาติ (2550, หน้า 142)

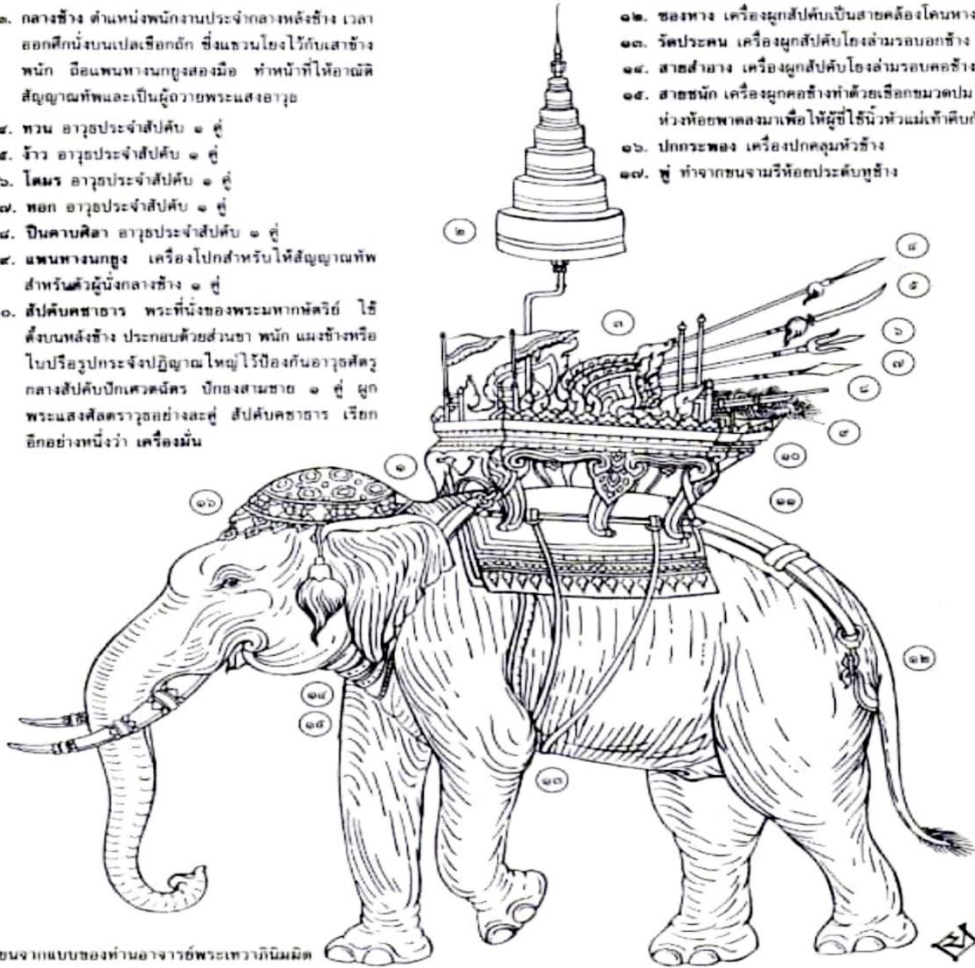
สัปคับ น. ที่สำหรับนั่งผูกติดบนหลังช้าง, แหียงช้าง.

พจนานุกรมฉบับราชบัณฑิตยสถาน พ.ศ.2554 (2554, หน้า 1208)

**คชาธาร**

- ๑. พระมหากษัตริย์ ประทับบนคอช้างเวลาทำพุทธพิธี
- ๒. เศวตฉัตร เครื่องสูง ลักษณะเป็นร่มซ้อนขึ้นไป ๗ ชั้น มีระบวยี่วทอง ๑ ชั้น ห้อยดอกจำปา ใช้ปักกลางสัปคับ
- ๓. กลางช้าง ตำแหน่งพนักงานประจำกลางหลังช้าง เวลาออกศึกนั่งบนเปลเชือกอีก ซึ่งแขวนโยงไว้กับเสาช้างหนัก มือพนหางนกยูงสองมือ ทำหน้าที่ให้อาณัติสัญญาณทัพและเป็นผู้อยู่ถวายพระแสงอาวุธ
- ๔. ทวน อาวุธประจำสัปคับ ๑ คู่
- ๕. รั้ว อาวุธประจำสัปคับ ๑ คู่
- ๖. โดม อาวุธประจำสัปคับ ๑ คู่
- ๗. ทอก อาวุธประจำสัปคับ ๑ คู่
- ๘. ปืนคาบศิลา อาวุธประจำสัปคับ ๑ คู่
- ๙. แพนหางนกยูง เครื่องไปสำหรับให้อาณัติสัญญาณทัพสำหรับตัวผู้บังคับกลางช้าง ๑ คู่
- ๑๐. สัปคับคชาธาร พระที่นั่งของพระมหากษัตริย์ ใช้ตั้งบนหลังช้าง ประกอบด้วยส่วนขา พนัก แผงข้างหรือใบปรีรูปกระจ่างปฏิญาณใหญ่ไว้ป้องกันอาวุธศัตวกลางสัปคับปักเศวตฉัตร ปักธงสามชาย ๑ คู่ ผูกพระแสงศัตราวุธอย่างละคู่ สัปคับคชาธาร เรียกอีกอย่างหนึ่งว่า เครื่องมัน

- ๑๑. ท้ายช้าง ตำแหน่งพนักงานประจำท้ายหลังช้าง มีที่นั่งและสายผูกเอวกันคก ทำหน้าที่ระวังและปักกันด้านหลัง มือถือขอตำมขาวที่เรียกว่า ขอกราบ สำหรับเกี่ยวดึงหูช้างเพื่อบังคับให้เลี้ยว และมีค้อนสำหรับเหยียดสะโพกช้างเพื่อเร่งให้ช้างวิ่ง
- ๑๒. ซองหาง เครื่องผูกสัปคับเป็นสายคล้องโคนหางช้าง
- ๑๓. รัตประคน เครื่องผูกสัปคับโยงล้อมรอบอกช้าง
- ๑๔. สายสำวาง เครื่องผูกสัปคับโยงล้อมรอบคอช้าง
- ๑๕. สายชนิก เครื่องผูกคอช้างทำด้วยเชือกขมวดปม หรือห่วงห้อยพาดลงมาเพื่อให้ผู้ขี่ใช้นิ้วหัวแม่มือกับค้อนคก
- ๑๖. ปักกระพอง เครื่องปักคลุมหัวช้าง
- ๑๗. ฐู ทำจากขนจามรีห้อยประดับหูช้าง



เขียนจากแบบของท่านอาจารย์พระเทพวชิรมิตร

ภาพที่ 11 คชาธาร

ที่มา: มูลนิธิอนุรักษ์โบราณสถานในพระราชวังเดิม (2564)

จาก [https://web.facebook.com/wangdermpalace/?\\_rdc=1&\\_rdr](https://web.facebook.com/wangdermpalace/?_rdc=1&_rdr)

คชาธาร หมายถึง น. ช้างทรง, ช้างพระที่นั่ง. (ป.คช+อาธาร).

พจนานุกรมฉบับราชบัณฑิตยสถาน พ.ศ.2554 (2554, หน้า 223)

ภาคผนวก ค

ภาพประเพณี ความเชื่อเกี่ยวกับช้าง

มหาวิทยาลัยราชภัฏธนบุรี



ภาพที่ 12 ภาพศาลปะกำ ที่หมู่บ้านช้าง ออยุธยา

ที่มา: ผู้วิจัย



ภาพที่ 13 ภาพช้างที่ใช้ในการสงคราม (ภาพจากการแสดง แสง สี เสียง)

ที่มา: ผู้วิจัย

ภาคผนวก ง

ภาพข้างในความเชื่อเกี่ยวกับพุทธศาสนา

มหาวิทยาลัยราชภัฏธนบุรี



ภาพที่ 14 ช้างป่าลิไลย์ (พระพุทธเจ้าเสด็จอยู่ป่าปาลีโลก มีช้างและลิงคอยอุปฐาก)

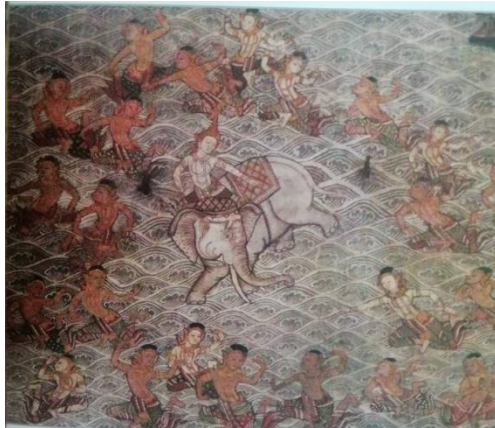
ที่มา: สมุดภาพไตรภูมิ บุราณ ฉบับกรุงธนบุรี (หน้า 108)



ภาพที่ 15 ช้างในพุทธวรรณกรรมและพุทธศิลปกรรม

ที่มา: อมรา ศรีสุชาติ (2550, หน้าปก)





ภาพที่ 16 จิตรกรรมฝาผนังในวิหารวัดสุทัศน์เทพวราราม กรุงเทพมหานคร

ที่มา: อมรา ศรีสุชาติ (2550, หน้า 135)



ภาพที่ 17 พระอินทร์ทรงช้างเอราวัณ

ที่มา: พิพิธภัณฑสถานช้างเอราวัณ (จาก <https://www.erawanmuseum.com/history/>)

(เอราวัณ น. ช้าง 33 เศียรเป็นพาหนะของพระอินทร์ (ป. เอรಾವณ; ส. ไอราวณ).

พจนานุกรมฉบับราชบัณฑิตยสถาน พ.ศ.2554 (2554, หน้า 1434)

ภาคผนวก ง

ภาพข้างในความเชื่อเกี่ยวกับพุทธศาสนา

มหาวิทยาลัยราชภัฏธนบุรี



ภาพที่ 18 บทบาทช้างในปัจจุบัน (แสดงโชว์ให้นักท่องเที่ยวชม)

ที่มา: ผู้วิจัย



ภาพที่ 19 บทบาทช้างในปัจจุบัน (แสดงโชว์ให้นักท่องเที่ยวชม)

ที่มา: ผู้วิจัย

ประวัติผู้วิจัย

มหาวิทยาลัยราชภัฏธนบุรี

## ประวัติผู้วิจัย

ชื่อ-สกุล (ภาษาไทย)                      ดร.วิชุดา พรายยงค์

ชื่อ-สกุล (ภาษาอังกฤษ)                Dr.Vichuda Prayyong

### ตำแหน่งปัจจุบัน

อาจารย์ประจำหลักสูตรศิลปศาสตรบัณฑิต สาขาวิชาภาษาไทย

คณะมนุษยศาสตร์และสังคมศาสตร์ มหาวิทยาลัยราชภัฏธนบุรี

### สถานที่อยู่ที่ติดต่อได้สะดวก

คณะมนุษยศาสตร์และสังคมศาสตร์ มหาวิทยาลัยราชภัฏธนบุรี

### ประวัติการศึกษา

ระดับการศึกษา	วุฒิการศึกษา	สาขาวิชา/ วิชาเอก	สถาบันการศึกษา ปีที่สำเร็จการศึกษา
ปริญญาตรี	ครุศาสตรบัณฑิต	สาขาภาษาไทย	มหาวิทยาลัยราชภัฏ สวนสุนันทา
ปริญญาโท	การศึกษา มหาบัณฑิต	สาขาการสอน ภาษาไทย	มหาวิทยาลัย ศรีนครินทรวิโรฒ
ปริญญาเอก	ปรัชญาดุษฎี บัณฑิต	สาขาวิชา ภาษาไทย	มหาวิทยาลัยเกษตรศาสตร์

### ประวัติการทำงาน

1. ประธานหลักสูตรศิลปศาสตรบัณฑิต สาขาวิชาภาษาไทย คณะมนุษยศาสตร์และสังคมศาสตร์ มหาวิทยาลัยราชภัฏธนบุรี (๒ วาระ)
2. ผู้ช่วยคณบดี คณะมนุษยศาสตร์และสังคมศาสตร์ มหาวิทยาลัยราชภัฏธนบุรี
3. กรรมการประจำคณะมนุษยศาสตร์และสังคมศาสตร์ มหาวิทยาลัยราชภัฏธนบุรี
4. บรรณาธิการบริหาร วารสารมนุษยและสังคม คณะมนุษยศาสตร์และสังคมศาสตร์ มหาวิทยาลัยราชภัฏธนบุรี (ฉบับที่1)
5. กรรมการสภาคณาจารย์และข้าราชการ มหาวิทยาลัยราชภัฏธนบุรี
6. ปัจจุบัน อาจารย์ประจำหลักสูตรศิลปศาสตรบัณฑิตสาขาวิชาภาษาไทย คณะมนุษยศาสตร์และสังคมศาสตร์ มหาวิทยาลัยราชภัฏธนบุรี

### งานวิจัยที่ดำเนินการเสร็จแล้ว

1. การพัฒนาชุดการเรียนรู้ด้วยตนเองเรื่องการเขียนสะกดคำ ของนักศึกษาชั้นปีที่ 1 มหาวิทยาลัยราชภัฏธนบุรี
2. พระราชกรณียกิจของสมเด็จพระเจ้ากรุงธนบุรี: วัฒนธรรมนานาชาติ

### ผลงานอื่น/ความเชี่ยวชาญ

1. ประกาศนียบัตรผู้ประกาศในกิจการกระจายเสียงและกิจการโทรทัศน์ ระดับสูง
2. สอบได้บัตรผู้ประกาศในกิจการกระจายเสียงและกิจการโทรทัศน์
3. วิทยากรด้านภาษาและวัฒนธรรม
4. ผู้ทรงคุณวุฒิ/กรรมการ การแข่งขันทักษะทางภาษาไทยระดับชาติ
5. ผู้จัดโครงการอบรม/ประกวดการอ่านทำนองเสนาะ “เสนาะกรรมประชันวรรณวังนราชภัฏธนบุรี” ต่อเนื่อง ตั้งแต่ปี พ.ศ.2551 ถึงปัจจุบัน

6. ผู้บรรยาย สารคดีเทิดพระเกียรติ ชุด พลังราชภัฏสู่การพัฒนาท้องถิ่น ตอนที่ 5 ชุมสมุทรจีน  
แผ่นดินสุดท้ายแห่งปลายแม่น้ำเจ้าพระยา
7. กิจกรรมเกี่ยวกับการส่งเสริมอนุรักษ์ภาษาไทยและวัฒนธรรมไทยอื่น ๆ

มหาวิทยาลัยราชภัฏธนบุรี