

บทที่ 4

ผลการวิเคราะห์ข้อมูล

การวิจัยครั้งนี้ผู้วิจัยได้นำที่ได้จากการตอบแบบสอบถามของผู้บริหารโรงเรียนสังกัด กรุงเทพมหานครและนนทบุรีที่ปฏิบัติหน้าที่ในปีการศึกษา 2555 มาวิเคราะห์และนำเสนอผลการวิเคราะห์โดยใช้ตารางประกอบคำบรรยายจำแนกเป็น 3 ตอนดังมีรายละเอียดต่อไปนี้

ตอนที่ 1 การวิเคราะห์ค่าความสัมพันธ์ระหว่างการบริหารงานตามหลักราชวดีธรรมกับการบริหารงานตามหลักอิสลามในโรงเรียนเอกชนสอนศาสนาอิสลามในกรุงเทพมหานครและนนทบุรี

ตอนที่ 2 การวิเคราะห์ค่าระดับการบริหารงานตามหลักราชวดีธรรมในโรงเรียนเอกชนสอนศาสนาอิสลามในกรุงเทพมหานครและนนทบุรีในภาพรวม

ตอนที่ 3 การวิเคราะห์ค่าระดับการบริหารงานตามหลักอิสลามในโรงเรียนเอกชนสอนศาสนาอิสลามในกรุงเทพมหานครและนนทบุรีในภาพรวม

สัญลักษณ์ที่ใช้ในการวิจัย มีรายละเอียดดังต่อไปนี้

X แทน การบริหารตามหลักราชวดีธรรม

X_1 แทน หลักธรรมเกี่ยวกับการปฏิบัติตนต่อพระราชา

X_2 แทน หลักธรรมที่เกี่ยวกับการควบคุมตนเอง

X_3 แทน หลักธรรมที่เกี่ยวกับการทำงาน

Y แทน การบริหารตามหลักอิสลาม

Y_1 แทน อัศศิดุก (الصِّدْق) มีสัจจะ พุดจริงทำจริง ไม่เคยโกหก

Y_2 แทน อัลอะมานะฮฺ (الْأَمَانَةُ) มีความรับผิดชอบ เป็นที่ไว้วางใจได้

Y_3 แทน อัลพะฎอนะฮฺ (الْفِطَانَةُ) มีความฉลาด สามารถแก้ไขปัญหาต่างๆได้

Y_4 แทน อัตตบลิฆ (التَّبْلِيغُ) มีมนุษยสัมพันธ์ สามารถสร้างความเข้าใจแก่คนทุกคนได้

Y_5 แทน อัลอาดิล (الْعَادِلُ) ผู้ทรงคุณธรรม ยืนหยัดบนหลักการที่ถูกต้อง

ผลการวิเคราะห์ข้อมูล

ตอนที่ 1 ผลการวิเคราะห์ค่าความสัมพันธ์ระหว่างการบริหารตามหลักทฤษฎีธรรมกับการบริหารงานตามหลักอิสลามของโรงเรียนเอกชนสอนศาสนาอิสลามในกรุงเทพมหานครและนนทบุรี ผู้วิจัยวิเคราะห์ตามวัตถุประสงค์ข้อที่ 1 ที่ว่า “เพื่อศึกษาความสัมพันธ์ระหว่างการบริหารตามหลักทฤษฎีธรรมกับการบริหารงานตามหลักอิสลามในโรงเรียนเอกชนสอนศาสนาอิสลามในกรุงเทพมหานครและนนทบุรี” นั้น ปรากฏผลการวิเคราะห์ข้อมูล ดังต่อไปนี้

ตารางที่ 4.1 ค่าความสัมพันธ์ระหว่างการบริหารตามหลักทฤษฎีธรรมกับการบริหารงานตามหลักอิสลามของโรงเรียนเอกชนสอนศาสนาอิสลามในกรุงเทพมหานครและนนทบุรี

ตัวแปร	X	X ₁	X _{1.1}	X _{1.2}	X _{1.3}	X _{1.4}	X _{1.5}	X _{1.6}	X _{1.7}
Y	.649	.607							
Y ₁	.626	.586							
Y _{1.1}			.549	.511	.554	.525	.511	.631	.533
Y _{1.2}			.546	.507	.510	.566	.495	.516	.506
Y _{1.3}			.554	.529	.515	.569	.518	.562	.534
Y _{1.4}			.560	.502	.591	.531	.526	.573	.641
Y _{1.5}			.583	.558	.526	.537	.579	.520	.569
Y _{1.6}			.568	.566	.595	.519	.597	.557	.564
Y _{1.7}			.549	.511	.554	.525	.529	.515	.469
Y _{1.8}			.546	.507	.510	.566	.502	.691	.531
Y _{1.9}			.554	.529	.515	.569	.558	.526	.537
Y _{1.10}			.560	.502	.591	.531	.566	.595	.419

ตารางที่ 4.1 ค่าความสัมพันธ์ระหว่างการบริหารตามหลักราชวศิธรรมกับการบริหารงานตามหลัก
อิสลามของโรงเรียนเอกชนสอนศาสนาอิสลามในกรุงเทพมหานครและนนทบุรี(ต่อ)

ตัวแปร	X _{1.8}	X _{1.9}	X _{1.10}	X _{1.11}	X _{1.12}	X _{1.13}	X _{1.14}	X _{1.15}
Y _{1.1}	.517	.485	.545	.512	.534	.539	.509	.565
Y _{1.2}	.544	.591	.561	.555	.449	.516	.541	.528
Y _{1.3}	.506	.535	.522	.529	.582	.529	.553	.549
Y _{1.4}	.536	.582	.566	.563	.555	.567	.596	.514
Y _{1.5}	.517	.485	.545	.512	.541	.516	.516	.533
Y _{1.6}	.544	.591	.561	.555	.565	.558	.529	.523
Y _{1.7}	.466	.535	.522	.529	.529	.582	.529	.553
Y _{1.8}	.536	.582	.560	.503	.503	.555	.507	.596
Y _{1.9}	.582	.571	.573	.540	.565	.565	.558	.529
Y _{1.10}	.532	.573	.572	.516	.529	.529	.582	.529

ตารางที่ 4.1 ค่าความสัมพันธ์ระหว่างการบริหารตามหลักราชวศิธรรมกับการบริหารงานตามหลัก
อิสลามของโรงเรียนเอกชนสอนศาสนาอิสลามในกรุงเทพมหานครและนนทบุรี(ต่อ)

ตัวแปร	X ₂	X _{2.1}	X _{2.2}	X _{2.3}	X _{2.4}	X _{2.5.4}	X _{2.6}	X _{2.7}	X _{2.8}
Y	.762								
Y ₁	.679								
Y _{1.1}		.654	.568	.568	.438	.604	.702	.664	.468
Y _{1.2}		.621	.568	.702	.664	.468	.702	.664	.468
Y _{1.3}		.712	.765	.864	.765	.545	.864	.765	.540
Y _{1.4}		.468	.630	.636	.621	.568	.663	.655	.367
Y _{1.5}		.636	.682	.666	.712	.765	.367	.541	.616
Y _{1.6}		.317	.585	.645	.112	.541	.616	.665	.658
Y _{1.7}		.544	.691	.636	.682	.666	.663	.655	.367
Y _{1.8}		.621	.568	.317	.585	.645	.512	.541	.616
Y _{1.9}		.621	.568	.544	.691	.561	.255	.665	.658
Y _{1.10}		.712	.765	.666	.135	.622	.529	.629	.682

ตารางที่ 4.1 ค่าความสัมพันธ์ระหว่างการบริหารตามหลักราชวศิธรรมกับการบริหารงานตามหลักอิสลามของโรงเรียนเอกชนสอนศาสนาอิสลามในกรุงเทพมหานครและนนทบุรี(ต่อ)

ตัวแปร	X _{2.9}	X _{2.10}	X _{2.11}	X _{2.12}	X _{2.13}	X _{2.14}	X _{2.15}	X _{2.16}	X _{2.17}
Y _{1.1}	.765	.864	.765	.765	.864	.765	.545	.864	.765
Y _{1.2}	.630	.636	.621	.630	.636	.621	.568	.663	.655
Y _{1.3}	.682	.666	.765	.682	.666	.712	.765	.367	.541
Y _{1.4}	.765	.864	.765	.585	.645	.512	.541	.616	.665
Y _{1.5}	.630	.636	.621	.568	.663	.655	.568	.663	.655
Y _{1.6}	.682	.666	.712	.765	.367	.541	.765	.367	.541
Y _{1.7}	.765	.864	.765	.765	.864	.765	.545	.864	.765
Y _{1.8}	.630	.636	.621	.630	.636	.621	.568	.663	.655
Y _{1.9}	.682	.666	.712	.682	.666	.712	.765	.367	.541
Y _{1.10}	.585	.645	.512	.585	.645	.512	.541	.616	.665

มหาวิทยาลัย

ตารางที่ 4.1 ค่าความสัมพันธ์ระหว่างการบริหารตามหลักราชวดีธรรมกับการบริหารงานตามหลัก
อิสลามของโรงเรียนเอกชนสอนศาสนาอิสลามในกรุงเทพมหานครและนนทบุรี(ต่อ)

ตัวแปร	X ₃	X _{3.1}	X _{3.2}	X _{3.3}	X _{3.3}	X _{3.4}	X _{3.5}	X _{3.6}	X _{3.7}
Y	.707								
Y ₁	.541								
Y _{1.1}		.584	.597	.548	.501	.531	.543	.516	.469
Y _{1.2}		.603	.589	.498	.513	.586	.510	.502	.568
Y _{1.3}		.531	.543	.516	.469	.531	.543	.516	.469
Y _{1.4}		.586	.510	.502	.568	.586	.510	.502	.568
Y _{1.5}		.531	.543	.516	.469	.531	.543	.516	.469
Y _{1.6}		.586	.510	.531	.543	.516	.469	.502	.568
Y _{1.7}		.531	.543	.516	.469	.502	.568	.513	.596
Y _{1.8}		.586	.531	.543	.516	.531	.543	.516	.469
Y _{1.9}		.503	.586	.510	.502	.586	.510	.502	.568
Y _{1.10}		.501	.503	.521	.513	.503	.521	.513	.596

ตารางที่ 4.1 ค่าความสัมพันธ์ระหว่างการบริหารตามหลักทฤษฎีธรรมกับการบริหารงานตามหลัก
อิสลามของโรงเรียนเอกชนสอนศาสนาอิสลามในกรุงเทพมหานครและนนทบุรี(ต่อ)

ตัวแปร	X _{3.8}	X _{3.9}	X _{3.10}	X _{3.11}	X _{3.12}	X _{3.13}	X _{3.14}	X _{3.15}	X _{3.16}	X _{3.17}
Y _{1.1}	.543	.543	.516	.469	.531	.543	.502	.502	.568	.586
Y _{1.2}	.510	.510	.502	.543	.516	.469	.469	.469	.531	.543
Y _{1.3}	.543	.543	.516	.510	.502	.568	.502	.543	.516	.510
Y _{1.4}	.510	.510	.543	.516	.469	.531	.469	.469	.531	.543
Y _{1.5}	.543	.516	.469	.531	.543	.516	.543	.543	.516	.510
Y _{1.6}	.543	.516	.469	.531	.543	.516	.469	.531	.543	.516
Y _{1.7}	.510	.502	.568	.586	.510	.502	.568	.586	.510	.502
Y _{1.8}	.543	.516	.469	.531	.543	.516	.469	.531	.543	.516
Y _{1.9}	.510	.531	.543	.516	.510	.531	.543	.516	.469	.502
Y _{1.10}	.543	.516	.469	.502	.543	.516	.469	.502	.568	.513

ตารางที่ 4.1 ค่าความสัมพันธ์ระหว่างการบริหารตามหลักราชวศิธรรมกับการบริหารงานตามหลักอิสลามของโรงเรียนเอกชนสอนศาสนาอิสลามในกรุงเทพมหานครและนนทบุรี (ต่อ)

ตัวแปร	X	X ₁	X _{1.1}	X _{1.2}	X _{1.3}	X _{1.4}	X _{1.5}	X _{1.6}	X _{1.7}
Y ₂	.714	.617							
Y _{2.1}			.616	.621	.531	.543	.516	.543	.597
Y _{2.2}			.603	.600	.531	.543	.516	.469	.506
Y _{2.3}			.632	.598	.586	.510	.502	.568	.597
Y _{2.4}			.529	.567	.625	.598	.586	.510	.502
Y _{2.5}			.503	.642	.603	.567	.625	.587	.501
Y _{2.6}			.608	.652	.615	.642	.603	.612	.645
Y _{2.7}			.598	.586	.510	.598	.586	.510	.502
Y _{2.8}			.567	.625	.587	.567	.625	.587	.501
Y _{2.9}			.642	.603	.612	.642	.603	.612	.645
Y _{2.10}			.652	.615	.610	.652	.615	.610	.578

มหาวิทยาลัย

ตารางที่ 4.1 ค่าความสัมพันธ์ระหว่างการบริหารตามหลักราชวสุศีธรรมกับการบริหารงานตามหลัก
อิสลามของโรงเรียนเอกชนสอนศาสนาอิสลามในกรุงเทพมหานครและนนทบุรี (ต่อ)

ตัวแปร	X _{1.8}	X _{1.9}	X _{1.10}	X _{1.11}	X _{1.12}	X _{1.13}	X _{1.14}	X _{1.15}
Y _{2.1}	.598	.586	.510	.598	.598	.586	.510	.502
Y _{2.2}	.567	.625	.598	.567	.567	.625	.598	.586
Y _{2.3}	.642	.603	.567	.642	.567	.567	.567	.625
Y _{2.4}	.603	.603	.567	.642	.612	.632	.642	.603
Y _{2.5}	.598	.586	.642	.652	.662	.652	.567	.625
Y _{2.6}	.567	.625	.652	.615	.616	.621	.531	.543
Y _{2.7}	.616	.621	.616	.621	.616	.621	.531	.523
Y _{2.8}	.603	.600	.602	.600	.603	.600	.531	.543
Y _{2.9}	.632	.598	.632	.598	.632	.598	.586	.510
Y _{2.10}	.529	.567	.529	.567	.529	.567	.625	.598

ตารางที่ 4.1 ค่าความสัมพันธ์ระหว่างการบริหารตามหลักราชวศิธรรมกับการบริหารงานตามหลัก
อิสลามของโรงเรียนเอกชนสอนศาสนาอิสลามในกรุงเทพมหานครและนนทบุรี (ต่อ)

ตัวแปร	X ₂	X _{2.1}	X _{2.2}	X _{2.3}	X _{2.4}	X _{2.5}	X _{2.6}	X _{2.7}	X _{2.8}
Y	.762								
Y ₂	.656								
Y _{2.1}		.645	.613	.612	.646	.654	.654	.653	.656
Y _{2.2}		.652	.663	.643	.656	.645	.678	.623	.641
Y _{2.3}		.678	.602	.692	.646	.614	.635	.631	.649
Y _{2.4}		.654	.654	.653	.656	.678	.602	.692	.646
Y _{2.5}		.645	.678	.623	.641	.654	.654	.653	.656
Y _{2.6}		.614	.678	.602	.692	.646	.678	.623	.641
Y _{2.7}		.678	.602	.692	.678	.602	.692	.678	.623
Y _{2.8}		.654	.654	.653	.654	.654	.653	.678	.623
Y _{2.9}		.645	.678	.623	.645	.678	.623	.678	.602
Y _{2.10}		.614	.635	.631	.614	.635	.631	.602	.692

ตารางที่ 4.1 ค่าความสัมพันธ์ระหว่างการบริหารตามหลักราชวสุตติธรรมกับการบริหารงานตามหลักอิสลามของโรงเรียนเอกชนสอนศาสนาอิสลามในกรุงเทพมหานครและนนทบุรี (ต่อ)

ตัวแปร	X _{2,9}	X _{2,10}	X _{2,11}	X _{2,12}	X _{2,13}	X _{2,14}	X _{2,15}	X _{2,16}	X _{2,17}
Y _{2,1}	.613	.612	.646	.613	.612	.646	.654	.654	.653
Y _{2,2}	.663	.643	.656	.663	.643	.656	.645	.678	.623
Y _{2,3}	.602	.692	.646	.602	.692	.646	.614	.635	.631
Y _{2,4}	.613	.612	.646	.654	.653	.656	.678	.602	.692
Y _{2,5}	.663	.643	.656	.678	.623	.641	.654	.654	.653
Y _{2,6}	.602	.692	.646	.678	.602	.692	.646	.678	.623
Y _{2,7}	.654	.653	.656	.602	.692	.678	.602	.692	.678
Y _{2,8}	.678	.623	.641	.678	.602	.692	.646	.678	.623
Y _{2,9}	.678	.602	.692	.602	.692	.678	.602	.692	.678
Y _{2,10}	.602	.692	.678	.602	.692	.678	.656	.678	.623

ตารางที่ 4.1 ค่าความสัมพันธ์ระหว่างการบริหารตามหลักราชวสุศีธรรมกับการบริหารงานตามหลัก
อิสลามของโรงเรียนเอกชนสอนศาสนาอิสลามในกรุงเทพมหานครและนนทบุรี (ต่อ)

ตัวแปร	X ₃	X _{3.1}	X _{3.2}	X _{3.3}	X _{3.4}	X _{3.5}	X _{3.6}	X _{3.7}	X _{3.8}
Y	.707								
Y ₂	.610								
Y _{2.1}		.589	.586	.610	.589	.601	.603	.597	.598
Y _{2.2}		.601	.603	.597	.601	.498	.597	.603	.569
Y _{2.3}		.498	.597	.603	.498	.613	.645	.498	.598
Y _{2.4}		.613	.645	.498	.613	.589	.586	.610	.589
Y _{2.5}		.602	.603	.436	.602	.601	.603	.597	.598
Y _{2.6}		.614	.612	.598	.589	.589	.586	.610	.589
Y _{2.7}		.610	.597	.579	.601	.601	.603	.597	.598
Y _{2.8}		.623	.549	.596	.498	.498	.597	.603	.569
Y _{2.9}		.604	.589	.579	.613	.613	.645	.498	.598
Y _{2.10}		.610	.631	.598	.602	.602	.603	.436	.598

ตารางที่ 4.1 ค่าความสัมพันธ์ระหว่างการบริหารตามหลักราชวสุศีธรรมกับการบริหารงานตามหลักอิสลามของโรงเรียนเอกชนสอนศาสนาอิสลามในกรุงเทพมหานครและนนทบุรี (ต่อ)

ตัวแปร	X _{3.9}	X _{3.10}	X _{3.11}	X _{3.12}	X _{3.13}	X _{3.14}	X _{3.15}	X _{3.16}	X _{3.17}
Y _{2.1}	.603	.597	.603	.603	.597	.601	.498	.597	.603
Y _{2.2}	.597	.603	.597	.597	.603	.498	.613	.645	.498
Y _{2.3}	.645	.498	.645	.645	.498	.613	.589	.586	.610
Y _{2.4}	.603	.597	.601	.603	.597	.601	.498	.597	.603
Y _{2.5}	.597	.603	.498	.597	.603	.498	.613	.645	.498
Y _{2.6}	.645	.498	.613	.645	.498	.613	.589	.586	.610
Y _{2.7}	.603	.436	.602	.603	.436	.602	.601	.603	.597
Y _{2.8}	.612	.598	.589	.612	.598	.589	.589	.586	.610
Y _{2.9}	.597	.579	.601	.597	.579	.601	.601	.603	.597
Y _{2.10}	.549	.596	.498	.549	.596	.498	.498	.597	.603

ตารางที่ 4.1 ค่าความสัมพันธ์ระหว่างการบริหารตามหลักราชวสุศีธรรมกับการบริหารงานตามหลักอิสลามของโรงเรียนเอกชนสอนศาสนาอิสลามในกรุงเทพมหานครและนนทบุรี (ต่อ)

ตัวแปร	X	X ₁	X _{1.1}	X _{1.2}	X _{1.3}	X _{1.4}	X _{1.5}	X _{1.6}	X _{1.7}
Y ₃	.687	.607							
Y _{3.1}			.659	.679	.603	.597	.601	.498	.597
Y _{3.2}			.675	.625	.597	.603	.698	.613	.645
Y _{3.3}			.654	.603	.698	.598	.613	.589	.586
Y _{3.4}			.678	.598	.613	.636	.602	.601	.603
Y _{3.5}			.698	.598	.613	.598	.613	.589	.586
Y _{3.6}			.613	.636	.602	.636	.597	.603	.698
Y _{3.7}			.698	.598	.597	.603	.597	.603	.698
Y _{3.8}			.698	.598	.597	.603	.597	.603	.698
Y _{3.9}			.613	.636	.698	.598	.698	.598	.613
Y _{3.10}			.602	.698	.613	.636	.613	.636	.602

มหาวิทยาลัย

ตารางที่ 4.1 ค่าความสัมพันธ์ระหว่างการบริหารตามหลักราชวสุตธรรมกับการบริหารงานตามหลัก
อิสลามของโรงเรียนเอกชนสอนศาสนาอิสลามในกรุงเทพมหานครและนนทบุรี (ต่อ)

ตัวแปร	X _{1.8}	X _{1.9}	X _{1.10}	X _{1.11}	X _{1.12}	X _{1.13}	X _{1.14}	X _{1.15}
Y _{3.1}	.698	.598	.613	.636	.698	.613	.589	.598
Y _{3.2}	.613	.698	.598	.598	.598	.636	.602	.601
Y _{3.3}	.636	.602	.601	.636	.636	.598	.613	.589
Y _{3.4}	.598	.613	.589	.603	.603	.636	.597	.603
Y _{3.5}	.636	.597	.603	.601	.602	.603	.597	.603
Y _{3.6}	.603	.597	.603	.589	.613	.636	.602	.601
Y _{3.7}	.636	.602	.601	.636	.602	.598	.613	.589
Y _{3.8}	.598	.613	.589	.598	.613	.636	.597	.603
Y _{3.9}	.636	.597	.603	.636	.597	.603	.597	.603
Y _{3.10}	.603	.597	.603	.603	.597	.613	.589	.598

ตารางที่ 4.1 ค่าความสัมพันธ์ระหว่างการบริหารตามหลักราชวสุศีธรรมกับการบริหารงานตามหลักอิสลามของโรงเรียนเอกชนสอนศาสนาอิสลามในกรุงเทพมหานครและนนทบุรี (ต่อ)

ตัวแปร	X ₂	X _{2.1}	X _{2.2}	X _{2.3}	X _{2.4}	X _{2.5}	X _{2.6}	X _{2.7}	X _{2.8}
Y ₃	.686								
Y _{3.1}		.675	.669	.597	.603	.698	.602	.601	.636
Y _{3.2}		.655	.654	.602	.601	.698	.602	.601	.636
Y _{3.3}		.675	.597	.603	.589	.678	.613	.589	.598
Y _{3.4}		.698	.602	.601	.636	.698	.602	.601	.636
Y _{3.5}		.678	.613	.589	.598	.678	.613	.589	.598
Y _{3.6}		.678	.597	.603	.589	.613	.636	.613	.636
Y _{3.7}		.658	.602	.601	.636	.602	.598	.602	.598
Y _{3.8}		.689	.613	.589	.598	.613	.636	.613	.636
Y _{3.9}		.678	.597	.698	.698	.698	.602	.601	.636
Y _{3.10}		.654	.623	.678	.678	.678	.613	.589	.598

มหาวิทยาลัย

ตารางที่ 4.1 ค่าความสัมพันธ์ระหว่างการบริหารตามหลักราชวสุศีธรรมกับการบริหารงานตามหลักอิสลามของโรงเรียนเอกชนสอนศาสนาอิสลามในกรุงเทพมหานครและนนทบุรี (ต่อ)

ตัวแปร	X _{2.9}	X _{2.10}	X _{2.11}	X _{2.12}	X _{2.13}	X _{2.14}	X _{2.15}	X _{2.16}	X _{2.17}
Y _{3.1}	.597	.603	.589	.597	.603	.589	.678	.613	.589
Y _{3.2}	.602	.601	.636	.602	.601	.636	.698	.602	.601
Y _{3.3}	.613	.589	.597	.613	.589	.598	.678	.613	.589
Y _{3.4}	.597	.603	.589	.597	.603	.589	.613	.636	.613
Y _{3.5}	.602	.601	.636	.602	.601	.636	.602	.598	.602
Y _{3.6}	.613	.589	.598	.613	.589	.598	.613	.636	.613
Y _{3.7}	.597	.603	.589	.597	.698	.698	.698	.602	.601
Y _{3.8}	.602	.601	.636	.602	.598	.636	.636	.602	.601
Y _{3.9}	.613	.589	.598	.613	.636	.597	.597	.613	.589
Y _{3.10}	.597	.698	.698	.698	.602	.589	.589	.597	.603

ตารางที่ 4.1 ค่าความสัมพันธ์ระหว่างการบริหารตามหลักราชวศิธรรมกับการบริหารงานตามหลักอิสลามของโรงเรียนเอกชนสอนศาสนาอิสลามในกรุงเทพมหานครและนนทบุรี (ต่อ)

ตัวแปร	X ₃	X _{3.1}	X _{3.2}	X _{3.3}	X _{3.4}	X _{3.5}	X _{3.6}	X _{3.7}	X _{3.8}
Y ₃	.607								
Y _{3.1}		.597	.601	.498	.597	.601	.498	.597	.603
Y _{3.2}		.603	.498	.613	.603	.498	.613	.645	.498
Y _{3.3}		.597	.601	.498	.597	.603	.589	.586	.610
Y _{3.4}		.597	.601	.498	.597	.601	.498	.597	.603
Y _{3.5}		.603	.498	.613	.603	.498	.613	.645	.498
Y _{3.6}		.498	.613	.589	.498	.613	.589	.586	.610
Y _{3.7}		.436	.602	.601	.436	.602	.601	.603	.597
Y _{3.8}		.598	.589	.589	.598	.589	.589	.586	.610
Y _{3.9}		.579	.601	.601	.579	.601	.601	.603	.597
Y _{3.10}		.596	.498	.498	.596	.498	.498	.597	.603

มหาวิทยาลัย

ตารางที่ 4.1 ค่าความสัมพันธ์ระหว่างการบริหารตามหลักราชวศิธรรมกับการบริหารงานตามหลักอิสลามของโรงเรียนเอกชนสอนศาสนาอิสลามในกรุงเทพมหานครและนนทบุรี (ต่อ)

ตัวแปร	X _{3.9}	X _{3.10}	X _{3.11}	X _{3.12}	X _{3.13}	X _{3.14}	X _{3.15}	X _{3.16}	X _{3.17}
Y _{3.1}	.603	.498	.613	.603	.498	.613	.603	.498	.613
Y _{3.2}	.597	.601	.498	.597	.601	.498	.597	.603	.589
Y _{3.3}	.597	.601	.498	.603	.498	.613	.603	.498	.613
Y _{3.4}	.603	.498	.613	.603	.498	.613	.603	.498	.613
Y _{3.5}	.597	.601	.498	.597	.601	.498	.597	.603	.589
Y _{3.6}	.597	.601	.498	.597	.601	.498	.597	.601	.498
Y _{3.7}	.603	.498	.613	.603	.498	.613	.603	.498	.613
Y _{3.8}	.498	.613	.589	.498	.613	.589	.498	.613	.589
Y _{3.9}	.436	.602	.601	.436	.602	.601	.436	.602	.601
Y _{3.10}	.598	.589	.589	.598	.589	.589	.598	.589	.589

ตารางที่ 4.1 ค่าความสัมพันธ์ระหว่างการบริหารตามหลักราชวศิธรรมกับการบริหารงานตามหลัก
อิสลามของโรงเรียนเอกชนสอนศาสนาอิสลามในกรุงเทพมหานครและนนทบุรี (ต่อ)

ตัวแปร	X	X ₁	X _{1.1}	X _{1.2}	X _{1.3}	X _{1.4}	X _{1.5}	X _{1.6}	X _{1.7}
Y ₄	.655	.584							
Y _{4.1}			.663	.643	.656	.645	.678	.623	.641
Y _{4.2}			.602	.692	.646	.614	.635	.631	.649
Y _{4.3}			.654	.653	.656	.678	.602	.692	.646
Y _{4.4}			.678	.623	.641	.654	.654	.653	.656
Y _{4.5}			.678	.602	.692	.646	.678	.623	.641
Y _{4.6}			.602	.692	.678	.602	.692	.678	.623
Y _{4.7}			.654	.653	.654	.654	.653	.678	.623
Y _{4.8}			.653	.653	.656	.678	.602	.692	.646
Y _{4.9}			.653	.653	.656	.678	.602	.692	.646
Y _{4.10}			.623	.623	.641	.654	.654	.653	.656

ตารางที่ 4.1 ค่าความสัมพันธ์ระหว่างการบริหารตามหลักราชวสุตธรรมกับการบริหารงานตามหลัก
อิสลามของโรงเรียนเอกชนสอนศาสนาอิสลามในกรุงเทพมหานครและนนทบุรี (ต่อ)

ตัวแปร	X _{1.8}	X _{1.9}	X _{1.10}	X _{1.11}	X _{1.12}	X _{1.13}	X _{1.14}	X _{1.15}
Y _{4.1}	.663	.643	.656	.645	.678	.623	.641	.643
Y _{4.2}	.602	.692	.646	.614	.635	.631	.649	.692
Y _{4.3}	.654	.653	.656	.678	.602	.692	.646	.653
Y _{4.4}	.678	.623	.641	.654	.654	.653	.656	.623
Y _{4.5}	.678	.602	.692	.646	.678	.623	.641	.602
Y _{4.6}	.602	.692	.678	.602	.692	.678	.623	.692
Y _{4.7}	.654	.653	.654	.654	.653	.678	.623	.653
Y _{4.8}	.653	.653	.656	.678	.602	.692	.646	.653
Y _{4.9}	.653	.653	.656	.678	.602	.692	.646	.653
Y _{4.10}	.678	.623	.678	.623	.641	.654	.654	.653

ตารางที่ 4.1 ค่าความสัมพันธ์ระหว่างการบริหารตามหลักราชวสุศีธรรมกับการบริหารงานตามหลัก
อิสลามของโรงเรียนเอกชนสอนศาสนาอิสลามในกรุงเทพมหานครและนนทบุรี (ต่อ)

ตัวแปร	X ₂	X _{2.1}	X _{2.2}	X _{2.3}	X _{2.4}	X _{2.5}	X _{2.6}	X _{2.7}	X _{2.8}
Y ₄	.532								
Y _{4.1}		.526	.523	.542	.521	.514	.513	.542	.524
Y _{4.2}		.521	.514	.513	.536	.518	.546	.521	.516
Y _{4.3}		.536	.518	.546	.513	.526	.523	.516	.546
Y _{4.4}		.513	.526	.523	.526	.521	.513	.543	.536
Y _{4.5}		.526	.521	.513	.534	.513	.543	.543	.548
Y _{4.6}		.534	.521	.514	.521	.514	.513	.542	.524
Y _{4.7}		.532	.536	.518	.536	.518	.546	.521	.516
Y _{4.8}		.531	.513	.526	.513	.526	.523	.516	.546
Y _{4.9}		.528	.526	.521	.526	.521	.513	.543	.536
Y _{4.10}		.543	.534	.513	.534	.513	.543	.543	.548

ตารางที่ 4.1 ค่าความสัมพันธ์ระหว่างการบริหารตามหลักราชวสุศีธรรมกับการบริหารงานตามหลักอิสลามของโรงเรียนเอกชนสอนศาสนาอิสลามในกรุงเทพมหานครและนนทบุรี (ต่อ)

ตัวแปร	X _{2.9}	X _{2.10}	X _{2.11}	X _{2.12}	X _{2.13}	X _{2.14}	X _{2.15}	X _{2.16}	X _{2.17}
Y _{4.1}	.526	.523	.542	.536	.526	.536	.526	.523	.542
Y _{4.2}	.521	.514	.513	.513	.521	.513	.521	.514	.513
Y _{4.3}	.536	.526	.523	.526	.536	.526	.536	.518	.546
Y _{4.4}	.513	.521	.514	.513	.536	.536	.526	.523	.542
Y _{4.5}	.526	.536	.518	.546	.513	.513	.521	.514	.513
Y _{4.6}	.536	.526	.523	.542	.526	.526	.536	.518	.546
Y _{4.7}	.513	.521	.536	.526	.536	.526	.523	.542	.542
Y _{4.8}	.526	.536	.513	.521	.536	.536	.526	.523	.542
Y _{4.9}	.513	.521	.526	.536	.513	.513	.521	.514	.513
Y _{4.10}	.526	.536	.518	.546	.526	.526	.536	.518	.546

ตารางที่ 4.1 ค่าความสัมพันธ์ระหว่างการบริหารตามหลักราชวสุศีธรรมกับการบริหารงานตามหลัก
อิสลามของโรงเรียนเอกชนสอนศาสนาอิสลามในกรุงเทพมหานครและนนทบุรี (ต่อ)

ตัวแปร	X ₃	X _{3.1}	X _{3.2}	X _{3.3}	X _{3.4}	X _{3.5}	X _{3.6}	X _{3.7}	X _{3.8}
Y ₄	.618								
Y _{4.1}		.613	.603	.613	.603	.498	.613	.603	.498
Y _{4.2}		.498	.597	.498	.597	.601	.498	.597	.603
Y _{4.3}		.498	.597	.498	.597	.601	.498	.597	.601
Y _{4.4}		.613	.603	.613	.603	.498	.613	.603	.498
Y _{4.5}		.613	.603	.613	.603	.498	.613	.603	.498
Y _{4.6}		.498	.597	.498	.597	.601	.498	.597	.603
Y _{4.7}		.498	.597	.498	.597	.601	.498	.597	.601
Y _{4.8}		.613	.603	.613	.603	.498	.613	.603	.498
Y _{4.9}		.589	.498	.589	.498	.613	.589	.498	.613
Y _{4.10}		.601	.436	.601	.436	.602	.601	.436	.602

ตารางที่ 4.1 ค่าความสัมพันธ์ระหว่างการบริหารตามหลักราชวสุศีธรรมกับการบริหารงานตามหลัก
อิสลามของโรงเรียนเอกชนสอนศาสนาอิสลามในกรุงเทพมหานครและนนทบุรี (ต่อ)

ตัวแปร	X _{3.9}	X _{3.10}	X _{3.11}	X _{3.12}	X _{3.13}	X _{3.14}	X _{3.15}	X _{3.16}	X _{3.17}
Y _{4.1}	.613	.603	.498	.613	.603	.498	.613	.603	.498
Y _{4.2}	.498	.597	.601	.498	.597	.601	.498	.597	.603
Y _{4.3}	.613	.603	.499	.468	.597	.601	.498	.597	.601
Y _{4.4}	.613	.603	.478	.613	.603	.498	.613	.603	.498
Y _{4.5}	.613	.603	.498	.613	.603	.498	.613	.603	.498
Y _{4.6}	.498	.597	.601	.498	.597	.601	.498	.597	.603
Y _{4.7}	.498	.597	.601	.498	.597	.601	.498	.597	.601
Y _{4.8}	.613	.603	.498	.613	.603	.498	.613	.603	.498
Y _{4.9}	.589	.498	.613	.589	.498	.613	.589	.498	.613
Y _{4.10}	.601	.436	.602	.601	.436	.602	.601	.436	.602

ตารางที่ 4.1 ค่าความสัมพันธ์ระหว่างการบริหารตามหลักราชวสุศีธรรมกับการบริหารงานตามหลัก
อิสลามของโรงเรียนเอกชนสอนศาสนาอิสลามในกรุงเทพมหานครและนนทบุรี (ต่อ)

ตัวแปร	X	X ₁	X _{1.1}	X _{1.2}	X _{1.3}	X _{1.4}	X _{1.5}	X _{1.6}	X _{1.7}
Y ₅	.502	.394							
Y _{5.1}			.400	.400	.414	.410	.401	.511	.413
Y _{5.2}			.405	.405	.426	.403	.496	.436	.486
Y _{5.3}			.495	.495	.321	.414	.413	.496	.436
Y _{5.4}			.487	.487	.316	.418	.516	.423	.433
Y _{5.5}			.500	.420	.414	.510	.401	.401	.413
Y _{5.6}			.505	.400	.414	.510	.401	.431	.413
Y _{5.7}			.495	.405	.426	.503	.496	.436	.486
Y _{5.8}			.487	.495	.521	.414	.413	.496	.436
Y _{5.9}			.503	.487	.416	.418	.416	.483	.483
Y _{5.10}			.521	.403	.326	.421	.402	.486	.406

ตารางที่ 4.1 ค่าความสัมพันธ์ระหว่างการบริหารตามหลักราชวสุตธรรมกับการบริหารงานตามหลัก
อิสลามของโรงเรียนเอกชนสอนศาสนาอิสลามในกรุงเทพมหานครและนนทบุรี (ต่อ)

ตัวแปร	X _{1.8}	X _{1.9}	X _{1.10}	X _{1.11}	X _{1.12}	X _{1.13}	X _{1.14}	X _{1.15}
Y _{5.1}	.405	.426	.405	.426	.403	.496	.436	.486
Y _{5.2}	.495	.321	.495	.321	.414	.413	.496	.436
Y _{5.3}	.405	.426	.487	.316	.418	.516	.423	.433
Y _{5.4}	.405	.426	.405	.426	.403	.496	.436	.486
Y _{5.5}	.495	.321	.495	.321	.414	.413	.496	.436
Y _{5.6}	.487	.316	.487	.316	.418	.516	.423	.433
Y _{5.7}	.420	.414	.420	.414	.510	.401	.401	.413
Y _{5.8}	.400	.414	.400	.414	.510	.401	.431	.413
Y _{5.9}	.405	.426	.405	.426	.503	.496	.436	.486
Y _{5.10}	.495	.521	.495	.521	.414	.413	.496	.436

ตารางที่ 4.1 ค่าความสัมพันธ์ระหว่างการบริหารตามหลักราชวสุศีธรรมกับการบริหารงานตามหลักอิสลามของโรงเรียนเอกชนสอนศาสนาอิสลามในกรุงเทพมหานครและนนทบุรี (ต่อ)

ตัวแปร	X ₂	X _{2.1}	X _{2.2}	X _{2.3}	X _{2.4}	X _{2.5}	X _{2.6}	X _{2.7}	X _{2.8}
Y ₅	.522								
Y _{5.1}		.521	.514	.513	.526	.523	.526	.521	.513
Y _{5.2}		.536	.518	.526	.521	.513	.534	.513	.543
Y _{5.3}		.513	.526	.534	.521	.514	.521	.514	.513
Y _{5.4}		.526	.521	.532	.536	.518	.536	.518	.546
Y _{5.5}		.534	.521	.513	.526	.523	.526	.521	.513
Y _{5.6}		.532	.536	.513	.526	.523	.526	.521	.513
Y _{5.7}		.513	.526	.513	.526	.523	.526	.521	.513
Y _{5.8}		.526	.521	.526	.521	.513	.534	.513	.543
Y _{5.9}		.534	.521	.534	.521	.514	.521	.514	.513
Y _{5.10}		.532	.536	.532	.536	.518	.536	.518	.546

ตารางที่ 4.1 ค่าความสัมพันธ์ระหว่างการบริหารตามหลักราชวสุศีธรรมกับการบริหารงานตามหลัก
อิสลามของโรงเรียนเอกชนสอนศาสนาอิสลามในกรุงเทพมหานครและนนทบุรี (ต่อ)

ตัวแปร	X _{2.9}	X _{2.10}	X _{2.11}	X _{2.12}	X _{2.13}	X _{2.14}	X _{2.15}	X _{2.16}	X _{2.17}
Y _{5.1}	.513	.526	.534	.513	.526	.534	.521	.514	.521
Y _{5.2}	.526	.521	.532	.526	.521	.532	.536	.518	.536
Y _{5.3}	.534	.521	.513	.534	.521	.513	.526	.523	.526
Y _{5.4}	.513	.526	.534	.532	.536	.513	.526	.523	.526
Y _{5.5}	.513	.526	.534	.513	.526	.534	.521	.514	.521
Y _{5.6}	.526	.521	.532	.526	.521	.532	.536	.518	.536
Y _{5.7}	.534	.521	.513	.534	.521	.513	.526	.523	.526
Y _{5.8}	.532	.536	.513	.532	.536	.513	.526	.523	.526
Y _{5.9}	.513	.526	.513	.513	.526	.513	.526	.523	.526
Y _{5.10}	.526	.521	.526	.526	.521	.526	.521	.513	.534

ตารางที่ 4.1 ค่าความสัมพันธ์ระหว่างการบริหารตามหลักราชวสุศีธรรมกับการบริหารงานตามหลักอิสลามของโรงเรียนเอกชนสอนศาสนาอิสลามในกรุงเทพมหานครและนนทบุรี (ต่อ)

ตัวแปร	X ₃	X _{3.1}	X _{3.2}	X _{3.3}	X _{3.4}	X _{3.5}	X _{3.6}	X _{3.7}	X _{3.8}
Y ₅	.407								
Y _{5.1}		.400	.405	.415	.405	.406	.403	.396	.336
Y _{5.2}		.405	.395	.395	.395	.321	.414	.413	.396
Y _{5.3}		.395	.387	.387	.387	.316	.418	.416	.383
Y _{5.4}		.387	.410	.410	.402	.410	.411	.421	.401
Y _{5.5}		.405	.405	.405	.405	.406	.403	.396	.336
Y _{5.6}		.395	.395	.395	.395	.321	.414	.413	.396
Y _{5.7}		.387	.387	.387	.387	.316	.418	.416	.383
Y _{5.8}		.410	.402	.410	.402	.410	.411	.421	.401
Y _{5.9}		.405	.400	.405	.400	.494	.410	.401	.391
Y _{5.10}		.395	.405	.395	.405	.326	.403	.396	.336

มหาวิทยาลัย

ตารางที่ 4.1 ค่าความสัมพันธ์ระหว่างการบริหารตามหลักราชวสดีธรรมกับการบริหารงานตามหลักอิสลามของโรงเรียนเอกชนสอนศาสนาอิสลามในกรุงเทพมหานครและนนทบุรี (ต่อ)

ตัวแปร	X _{3.9}	X _{3.10}	X _{3.11}	X _{3.12}	X _{3.13}	X _{3.14}	X _{3.15}	X _{3.16}	X _{3.17}
Y _{5.1}	.405	.395	.387	.410	.410	.402	.410	.411	.421
Y _{5.2}	.395	.387	.405	.415	.405	.435	.406	.403	.396
Y _{5.3}	.405	.385	.394	.391	.398	.365	.321	.414	.413
Y _{5.4}	.395	.387	.387	.387	.387	.387	.316	.418	.416
Y _{5.5}	.387	.410	.387	.410	.410	.402	.410	.411	.421
Y _{5.6}	.405	.405	.405	.405	.405	.405	.406	.403	.396
Y _{5.7}	.387	.410	.387	.410	.412	.402	.410	.411	.421
Y _{5.8}	.405	.405	.401	.405	.415	.425	.406	.403	.396
Y _{5.9}	.393	.383	.377	.390	.365	.395	.321	.414	.413
Y _{5.10}	.384	.347	.384	.368	.387	.387	.316	.418	.416

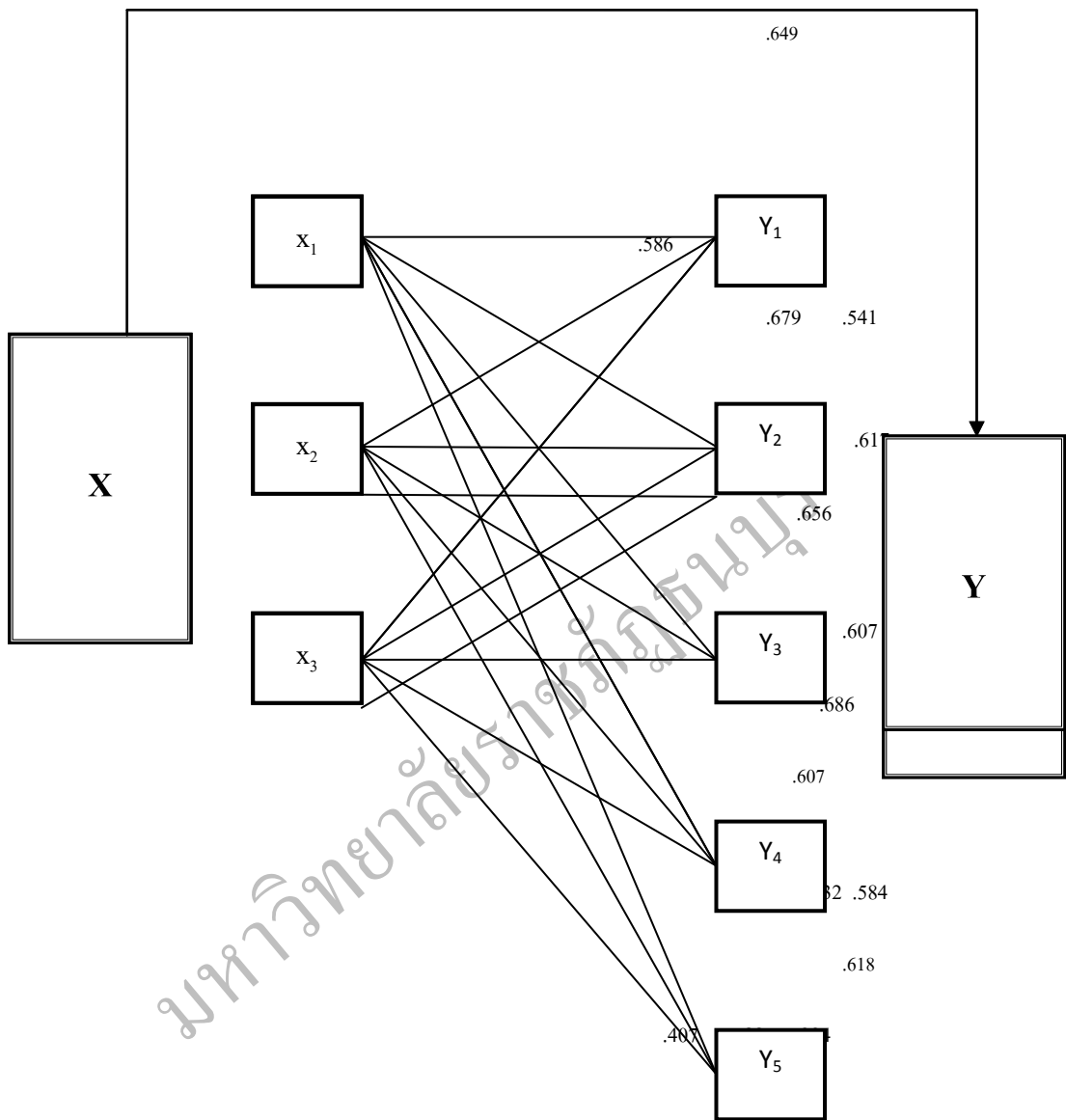
จากตารางที่ 4.1 ความสัมพันธ์ระหว่างการบริหารตามหลักราชวสดีธรรมกับการบริหารงานตามหลักอิสลามของโรงเรียนเอกชนสอนศาสนาอิสลามในกรุงเทพมหานครและนนทบุรี พบว่าการบริหารตามหลักราชวสดีธรรมกับการบริหารงานตามหลักอิสลามในโรงเรียนเอกชนสอนศาสนาอิสลาม ในภาพรวมมีค่าความสัมพันธ์ ($r=.649$) มีความสัมพันธ์กันทางบวกในระดับมาก

เมื่อพิจารณาความสัมพันธ์ระหว่างด้านหลักราชวสดีธรรมกับ (อัศศีตฤ) มีสัจจะพูดจริง ทำจริงไม่เคยโกหก พบว่ามีค่าความสัมพันธ์ ($r=.626$) มีความสัมพันธ์กันทางบวกในระดับมาก หลักธรรมเกี่ยวกับการปฏิบัติตนต่อพระราชากับ(อัศศีตฤ) มีสัจจะพูดจริงทำจริงไม่เคยโกหก มีค่าความสัมพันธ์ ($r=.586$) มีความสัมพันธ์กันทางบวกในระดับมาก และหลักธรรมเกี่ยวกับการปฏิบัติตนต่อพระราชากับการบริหารตามหลักอิสลาม มีค่าความสัมพันธ์ ($r=.607$) มีความสัมพันธ์กันทางบวกในระดับมาก หลักธรรมที่เกี่ยวกับการควบคุมตนเองกับการบริหารตามหลักอิสลามมีค่าความสัมพันธ์ ($r=.762$) มีความสัมพันธ์กันทางบวกในระดับมากที่สุด และที่น่าสนใจคือด้านหลักธรรมที่เกี่ยวกับการควบคุมตนเอง (อัศศีตฤ) มีสัจจะพูดจริงทำจริงไม่เคยโกหกมีค่าความสัมพันธ์ ($r=.679$) มีความสัมพันธ์กันระดับค่อนข้างสูงในทิศทางเดียวกัน หลักธรรมที่เกี่ยวกับ

การทำงานกับการบริหารตามหลักอิสลามมีค่าความสัมพันธ์ ($r=.707$) มีความสัมพันธ์กันระดับค่อนข้างสูงในทิศทางเดียวกัน และที่น่าสนใจคือหลักธรรมที่เกี่ยวกับการทำงาน (อัศศิดุก) มีสัจจะพูดจริงทำจริงไม่เคยโกหกมีค่าความสัมพันธ์ ($r=.541$) มีความสัมพันธ์กันระดับปานกลางในทิศทางเดียวกันการบริหารตามหลักราชวสดีธรรมกับ (อัลอะมานะฮฺ) มีความรับผิดชอบเป็นที่ไว้วางใจได้มีค่าความสัมพันธ์ ($r=.714$) มีความสัมพันธ์กันระดับค่อนข้างสูงในทิศทางเดียวกัน และที่น่าสนใจคือด้านหลักธรรมเกี่ยวกับการปฏิบัติตนต่อพระราชากับ (อัลอะมานะฮฺ) มีความรับผิดชอบเป็นที่ไว้วางใจได้มีค่าความสัมพันธ์ ($r=.617$) มีความสัมพันธ์กันระดับค่อนข้างสูงในทิศทางเดียวกัน เช่นกันหลักธรรมที่เกี่ยวกับการควบคุมตนเองกับ(อัลอะมานะฮฺ) มีความรับผิดชอบเป็นที่ไว้วางใจได้มีค่าความสัมพันธ์ ($r=.656$) มีความสัมพันธ์กันระดับค่อนข้างสูงในทิศทางเดียวกัน หลักธรรมที่เกี่ยวกับการทำงานกับ (อัลอะมานะฮฺ) มีความรับผิดชอบเป็นที่ไว้วางใจได้มีค่าความสัมพันธ์ ($r=.610$) มีความสัมพันธ์กันระดับค่อนข้างสูงในทิศทางเดียวกัน หลักราชวสดีธรรมกับ (อัลพะฎอนะฮฺ) มีความฉลาดสามารถแก้ไขปัญหาต่างๆ ได้มีค่าความสัมพันธ์ ($r=.687$) มีความสัมพันธ์กันทางบวกในระดับมาก และที่น่าสนใจคือด้านหลักธรรมเกี่ยวกับการปฏิบัติตนต่อพระราชากับ (อัลพะฎอนะฮฺ) มีความฉลาดสามารถแก้ไขปัญหาต่างๆ ได้มีค่าความสัมพันธ์ ($r=.607$) มีความสัมพันธ์กันทางบวกในระดับมาก เช่นกัน หลักธรรมที่เกี่ยวกับการควบคุมตนเองกับ (อัลพะฎอนะฮฺ) มีความฉลาดสามารถแก้ไขปัญหาต่างๆ ได้ มีค่าความสัมพันธ์ ($r=.686$) มีความสัมพันธ์กันทางบวกในระดับมาก หลักธรรมที่เกี่ยวกับการทำงานกับ (อัลพะฎอนะฮฺ) มีความฉลาดสามารถแก้ไขปัญหาต่างๆ ได้มีค่าความสัมพันธ์ ($r=.600$) มีความสัมพันธ์กันทางบวกในระดับมาก หลักราชวสดีธรรมกับ (อัดดัลลีหม) มีมนุษยสัมพันธ์สามารถสร้างความเข้าใจแก่คนทุกคนได้มีค่าความสัมพันธ์ ($r=.655$) มีความสัมพันธ์กันระดับค่อนข้างสูงในทิศทางเดียวกัน และที่น่าสนใจคือด้านหลักธรรมเกี่ยวกับการปฏิบัติตนต่อพระราชากับ (อัดดัลลีหม) มีมนุษยสัมพันธ์สามารถสร้างความเข้าใจแก่คนทุกคนได้ ($r=.584$) มีความสัมพันธ์กันทางบวกในระดับมาก หลักธรรมที่เกี่ยวกับการควบคุมตนเองกับ (อัดดัลลีหม) มีมนุษยสัมพันธ์สามารถสร้างความเข้าใจแก่คนทุกคนได้มีค่าความสัมพันธ์ ($r=.532$) มีความสัมพันธ์กันระดับมากในทิศทางเดียวกัน หลักธรรมที่เกี่ยวกับการทำงานกับ (อัดดัลลีหม) มีมนุษยสัมพันธ์สามารถสร้างความเข้าใจแก่คนทุกคนได้มีค่าความสัมพันธ์ ($r=.618$) มีความสัมพันธ์กันระดับค่อนข้างสูงในทิศทางเดียวกันหลักราชวสดีธรรมกับ (อัลอาก์ล) ผู้ทรงคุณธรรมยืนหยัดบนหลักการที่ถูกต้องมีค่าความสัมพันธ์ ($r=.502$) มีความสัมพันธ์กันระดับปานกลางในทิศทางเดียวกัน และที่น่าสนใจคือด้านหลักธรรมเกี่ยวกับการปฏิบัติตนต่อพระราชากับ (อัลอาก์ล) ผู้ทรงคุณธรรมยืนหยัดบนหลักการที่ถูกต้องมีค่าความสัมพันธ์ ($r=.394$) มีความสัมพันธ์กันระดับน้อยในทิศทางเดียวกันหลักธรรมที่เกี่ยวกับการควบคุมตนเองกับ

(อัลอาฏีล) ผู้ทรงคุณธรรมชั้นหย้ดบนหลักการที่ถูกต้องมีค่าความสัมพันธ์ ($r=.522$) มีความสัมพันธ์กันระดับปานกลางในทิศทางเดียวกันหลักธรรมที่เกี่ยวข้องกับการทำงานกับ (อัลอาฏีล) ผู้ทรงคุณธรรมชั้นหย้ดบนหลักการที่ถูกต้องมีค่าความสัมพันธ์ ($r=.407$) มีความสัมพันธ์กันระดับปานกลางในทิศทางเดียวกัน ดังแสดงภาพประกอบต่อไปนี้

มหาวิทยาลัยราชภัฏธนบุรี



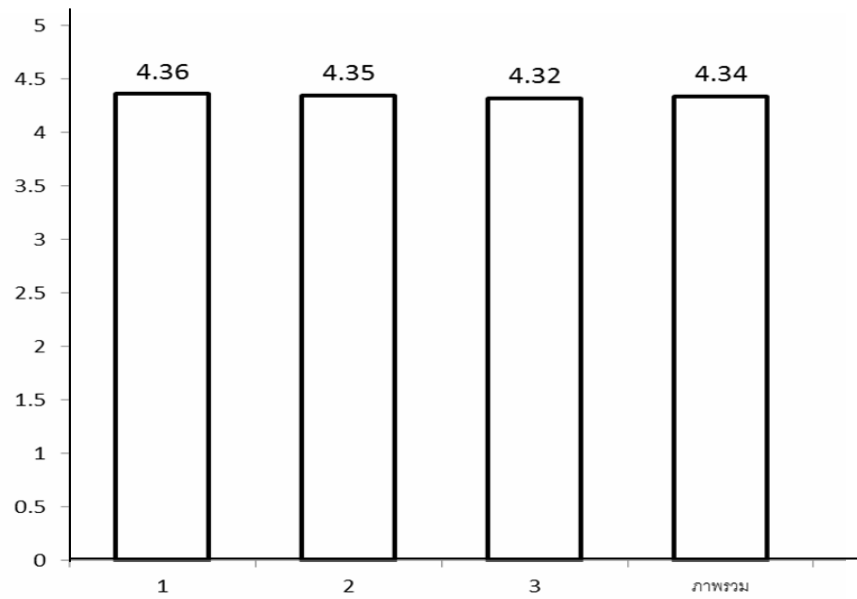
ภาพที่ 4.1 สรุปความสัมพันธ์ระหว่างการบริหารตามหลักราชวศิธรรมกับการบริหารตามหลักอิสลามของโรงเรียนเอกชนสอนศาสนาอิสลามในกรุงเทพมหานครและนนทบุรี

ตอนที่ 2 ผลวิเคราะห์ค่าระดับการบริหารงานตามหลักราชวสดีธรรมในโรงเรียนเอกชนสอนศาสนาอิสลามในกรุงเทพมหานครและนนทบุรี ผู้วิจัยวิเคราะห์ตามวัตถุประสงค์ของการวิจัยข้อที่ 2 ที่ว่า “เพื่อศึกษาระดับการบริหารงานตามหลักราชวสดีธรรมของผู้บริหารของโรงเรียนเอกชนสอนศาสนาอิสลามในกรุงเทพมหานครและนนทบุรีในภาพรวม” นั้น ปรากฏผลการวิเคราะห์ข้อมูลดังต่อไปนี้

ตารางที่ 4.2 สรุปการบริหารงานตามหลักราชวสดีธรรม (n=288)

อันดับ	การบริหารงานตามหลักราชวสดีธรรม	ระดับปฏิบัติ		
		\bar{X}	S.D.	ระดับ
1	ด้านหลักธรรมที่เกี่ยวกับการปฏิบัติตนต่อพระราชาโดยตรง(X_1)	4.36	.31	มาก
2	ด้านหลักธรรมที่เกี่ยวกับการควบคุมตนเอง(X_2)	4.35	.32	มาก
3	ด้านหลักธรรมที่เกี่ยวกับการทำงาน(X_3)	4.32	.29	มาก
	การบริหารงานตามหลักราชวสดีธรรมโดยภาพรวม	4.34	.27	มาก

จากตารางที่ 4.2 พบว่าระดับการบริหารงานตามหลักราชวสดีธรรมของผู้บริหารของโรงเรียนเอกชนสอนศาสนาอิสลามในกรุงเทพมหานครและนนทบุรีในภาพรวมอยู่ในระดับมาก ($\bar{X} = 4.34$) เรียงลำดับจากมากไปหาน้อยได้ดังต่อไปนี้คือ ด้านหลักธรรมที่เกี่ยวกับการปฏิบัติตนต่อพระราชาโดยตรง ($\bar{X} = 4.36$) ด้านหลักธรรมที่เกี่ยวกับการควบคุมตนเอง ($\bar{X} = 4.35$) และหลักธรรมที่เกี่ยวกับการทำงานที่ดี ($\bar{X} = 3.32$) ตามลำดับ ดังแสดงเป็นภาพประกอบต่อไปนี้



หลักราชวสดีธรรม

- แห่งที่ 1 ด้านหลักธรรมที่เกี่ยวกับการปฏิบัติตนต่อพระราชาโดยตรง
- แห่งที่ 2 ด้านหลักธรรมที่เกี่ยวกับการควบคุมตนเอง
- แห่งที่ 3 ด้านหลักธรรมที่เกี่ยวกับการทำงาน
- แห่งที่ 4 การบริหารงานตามหลักราชวสดีธรรมโดยภาพรวม

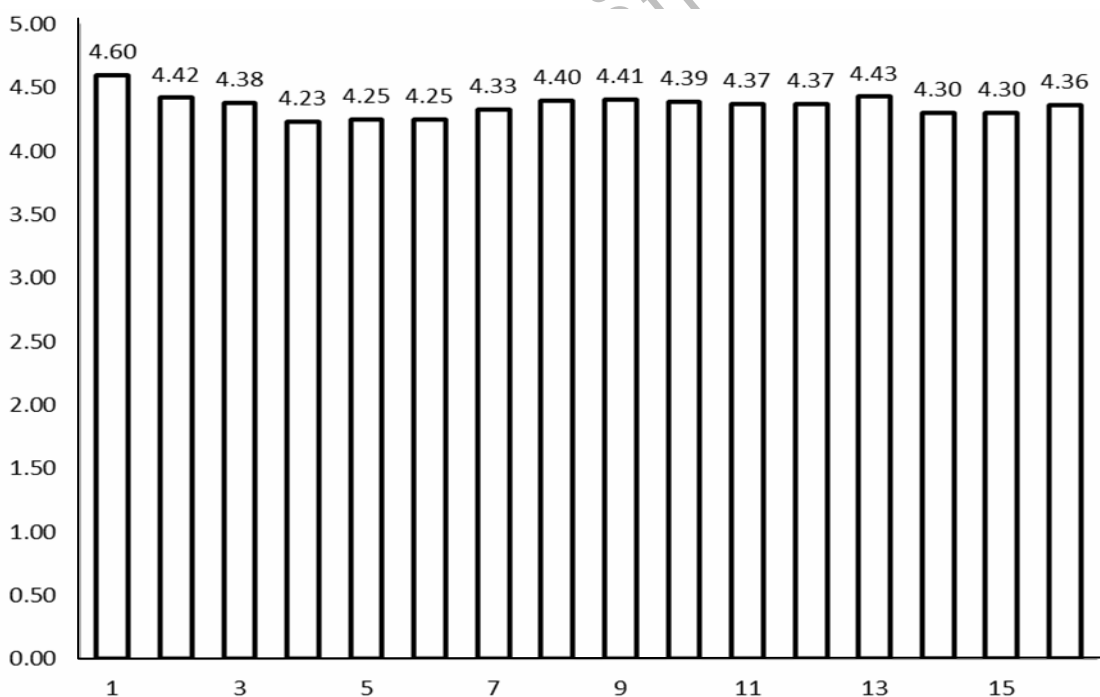
ภาพที่ 4.2 สรุปภาพรวมการบริหารงานตามหลักราชวสดีธรรม

ตารางที่ 4.3 ระดับการบริหารงานตามหลักราชวสดีธรรมของผู้บริหารของโรงเรียนเอกชนสอนศาสนาอิสลามในกรุงเทพมหานครและนนทบุรีด้านหลักธรรมที่เกี่ยวกับการปฏิบัติตนต่อพระราชาโดยตรง (n=288)

ข้อ	การบริหารงานตามหลักราชวสดีธรรมด้านหลักธรรมที่เกี่ยวกับการปฏิบัติตนต่อพระราชาโดยตรง (X _i)	ระดับปฏิบัติ		
		\bar{X}	S.D.	ระดับ
1	เมื่อเข้ารับงานใหม่ๆ ควรแสดงตนแต่พอดี	4.60	.59	มากที่สุด
2	ผู้ปฏิบัติงานต้องประพฤติตนเป็นการไม่มั่งงายไม่เลินเล่อเหลวสดี	4.42	.62	มาก
3	เมื่อหัวหน้าเรียกใช้ในงานราชการพึงปฏิบัติงานให้สำเร็จโดยความสุจริตและเที่ยงธรรม	4.38	.68	มาก
4	เมื่อมีงานเกิดขึ้นพึงปฏิบัติราชการนั้นๆ ให้สำเร็จ	4.23	.66	มาก
5	ผู้ปฏิบัติงานพึงระมัดระวังความชั่วเกรงกลัวต่อความผิด	4.25	.61	มาก
6	ผู้ปฏิบัติไม่ควรใช้ของเสมอหัวหน้า, บริโภคทัดเทียมกับหัวหน้า	4.25	.64	มาก
7	เป็นผู้น้อยไม่ควรใช้เกียรติทางเสมอหัวหน้า	4.33	.74	มาก
8	ผู้ปฏิบัติงานดำเนินงานไปอย่างรวดเร็ว และสำเร็จเป็นผลดีเสมอ	4.40	.62	มาก
9	การปฏิบัติงานควรให้เกียรติแก่เพื่อนร่วมงาน	4.41	.71	มาก
10	การปฏิบัติงานส่วนรวมไม่ควรปรึกษากันในที่ลับ	4.39	.70	มาก
11	พึงให้เกียรติต่อหัวหน้า ไม่ว่าจะต่อหน้า หรือลับหลัง	4.37	.73	มาก
12	เป็นผู้น้อยไม่ติฉินนินทาผู้บังคับบัญชาลับหลัง	4.37	.61	มาก
13	ไม่พึงทะนงตนแม้ว่าจะเป็นคนโปรดปรานของหัวหน้าก็ตาม	4.43	.66	มาก
14	ไม่ควรเจรจาหาเรื่องให้เกิดขุ่นเคืองใจหัวหน้าหรือเพื่อนร่วมงาน	4.30	.63	มาก
15	จงรักภักดีแต่ในหน่วยงานของตนเองเท่านั้น ไม่ฝักใฝ่ในหน่วยงานอื่น	4.30	.80	มาก
	รวม	4.36	.65	มาก

จากตารางที่ 4.3 พบว่าระดับการบริหารงานตามหลักราชวสดีธรรมของผู้บริหารของโรงเรียนเอกชนสอนศาสนาอิสลามในกรุงเทพมหานครและนนทบุรีด้านหลักธรรมที่เกี่ยวกับการปฏิบัติตนต่อพระราชาโดยตรงในภาพรวมอยู่ในระดับมากเรียงลำดับจากมากไปหาน้อยได้ดังต่อไปนี้คือ เมื่อเข้ารับงานใหม่ๆควรแสดงตนแต่พอดี ($\bar{X} = 4.60$) ไม่พึงทะนงตนแม้ว่าจะ

เป็นคนโปรดปรานของหัวหน้าก็ตาม ($\bar{x} = 4.43$) ผู้ปฏิบัติงานต้องประพฤติตนเป็นการไม่มั่งงาย ไม่เลินเล่อเฟลอสติ ($\bar{x} = 4.42$) การปฏิบัติงานควรให้เกียรติแก่เพื่อนร่วมงาน ($\bar{x} = 4.41$) ผู้ปฏิบัติงานมีการดำเนินงานไปอย่างรวดเร็วและสำเร็จเป็นผลดีเสมอ ($\bar{x} = 4.40$) การปฏิบัติงานส่วนรวมไม่ควรปรึกษากันในที่ลับ ($\bar{x} = 3.39$) เมื่อหัวหน้าเรียกใช้ในงานราชการพึงปฏิบัติงานให้สำเร็จโดยความสุจริตและเที่ยงธรรม ($\bar{x} = 4.38$) เป็นผู้น้อยไม่ติฉินนินทาผู้บังคับบัญชาลับหลัง ($\bar{x} = 4.37$) พึงให้เกียรติต่อหัวหน้าไม่ว่าต่อหน้าหรือลับหลัง ($\bar{x} = 3.37$) เป็นผู้น้อยไม่ควรใช้กิริยาท่าทางเสมอหัวหน้า ($\bar{x} = 4.33$) ไม่ควรเจรจาเรื่องให้เกิดความขุ่นเคืองใจแก่หัวหน้าหรือเพื่อนร่วมงาน ($\bar{x} = 4.30$) จงรักภักดีแต่ในหน่วยงานของตนเองเท่านั้นไม่ฝักใฝ่ในหน่วยงานอื่น ($\bar{x} = 4.30$) ผู้ปฏิบัติงานพึงละอายต่อความชั่วเกรงกลัวต่อความผิด ($\bar{x} = 3.25$) ผู้ปฏิบัติงานไม่ควรใช้ของเสมอหัวหน้าหรือบริโภคให้ทัดเทียมกับหัวหน้า ($\bar{x} = 4.25$) และเมื่อมีงานเกิดขึ้น พึงปฏิบัติราชการนั้นๆ ให้สำเร็จ ($\bar{x} = 4.23$) ตามลำดับ ดังแสดงเป็นภาพรวมต่อไปนี้



ลักษณะที่เกี่ยวกับการปฏิบัติต่อพระราชโอรสโดยตรง

- แห่งที่ 1 เมื่อเข้ารับงานใหม่ๆควรแสดงตนแต่พอดี
- แห่งที่ 2 ผู้ปฏิบัติงานต้องประพฤติตนเป็นการไม่มั่งงายไม่เลินเล่อเปลอสติ
- แห่งที่ 3 เมื่อหัวหน้าเรียกใช้ในงานพึงปฏิบัติงานให้สำเร็จโดยสุจริตและเที่ยงธรรม
- แห่งที่ 4 เมื่อมีงานเกิดขึ้นพึงปฏิบัติราชการนั้นๆให้สำเร็จ
- แห่งที่ 5 ผู้ปฏิบัติงานพึงละอายต่อความชั่วเกรงกลัวต่อความผิด
- แห่งที่ 6 ผู้ปฏิบัติไม่ควรใช้ของเสมอหัวหน้า,บริโภคทัดเทียมกับหัวหน้า
- แห่งที่ 7 เป็นผู้น้อยไม่ควรใช้กริยาท่าทางเสมอหัวหน้า
- แห่งที่ 8 ผู้ปฏิบัติงานดำเนินงานไปอย่างรวดเร็ว และสำเร็จเป็นผลดีเสมอ
- แห่งที่ 9 การปฏิบัติงานควรให้เกิดริตแก่เพื่อนร่วมงาน
- แห่งที่ 10 การปฏิบัติงานส่วนรวมไม่ควรปรึกษากันในที่ลับ
- แห่งที่ 11 พึงให้เกิดริตต่อหัวหน้า ไม่ว่าต่อหน้า หรือลับหลัง
- แห่งที่ 12 เป็นผู้น้อยไม่คิดนิินทาผู้บังคับบัญชาลับหลัง
- แห่งที่ 13 ไม่พึงทะนงตนแม้ว่าจะเป็นคนโปรดปรานของหัวหน้าก็ตาม
- แห่งที่ 14 ไม่ควรเจรจาเรื่องให้เกิดขุ่นเคืองใจหัวหน้าหรือเพื่อนร่วมงาน
- แห่งที่ 15 จงรักภักดีแต่ในหน่วยงานของตนเองเท่านั้น ไม่ฝักใฝ่ในหน่วยงานอื่น
- แห่งที่ 16 หลักธรรมที่เกี่ยวกับการปฏิบัติตนต่อพระราชาโดยตรงโดยภาพรวม

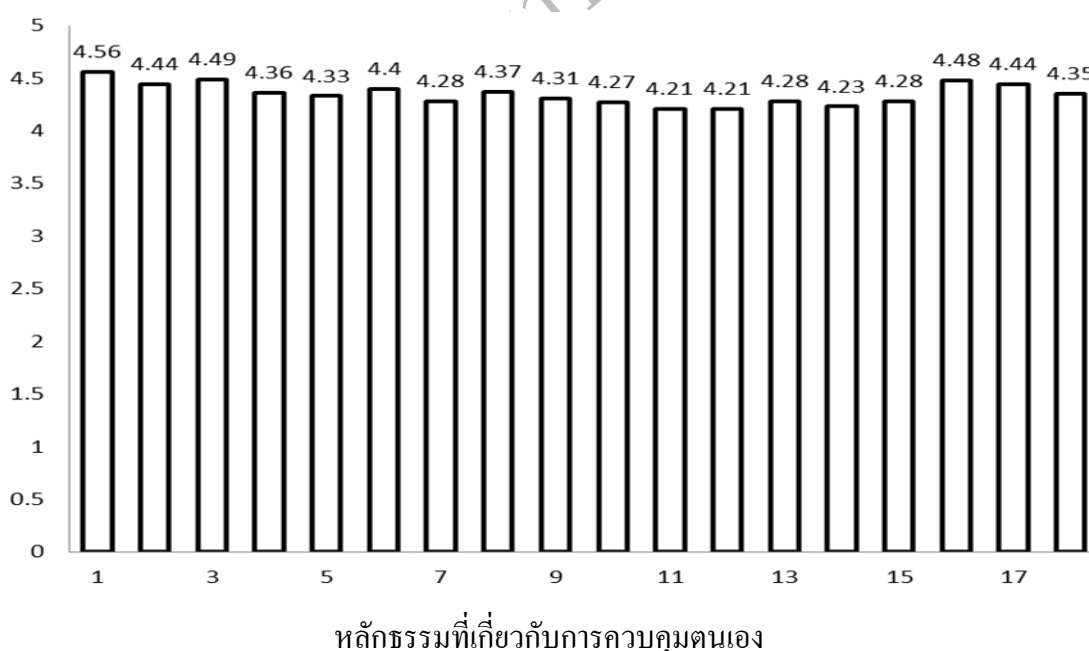
ภาพที่ 4.3 แสดงระดับค่าเฉลี่ยด้านหลักธรรมที่เกี่ยวกับการปฏิบัติตนต่อพระราชาโดยตรง

ตารางที่ 4.4 ระดับการบริหารงานตามหลักราชวสดีธรรมของผู้บริหารของโรงเรียนเอกชนสอนศาสนาอิสลามในกรุงเทพมหานครและนนทบุรีด้านหลักธรรมที่เกี่ยวกับการควบคุมตนเอง (n=288)

ข้อ	การบริหารงานตามหลักราชวสดีธรรมด้านหลักธรรมที่เกี่ยวกับการควบคุมตนเอง (x ₂)	ระดับปฏิบัติ		
		\bar{X}	S.D.	ระดับ
1	ผู้ปฏิบัติงานมีความซื่อสัตย์สุจริต ไม่คอร์รัปชัน	4.56	.63	มากที่สุด
2	ไม่มักมากกับการนอนจนสอให้เห็นความเกียจคร้าน	4.44	.59	มาก
3	การดื่มของมึนเมาต้องห้ามในเวลาปฏิบัติงาน	4.49	.63	มาก
4	เมื่อหัวหน้าโปรดปรานไม่พึงทะนงตน	4.36	.64	มาก
5	ควรใช้จ่ายงบประมาณที่เหมาะสมกับงาน	4.33	.67	มาก
6	ผู้ปฏิบัติมีความบริสุทธิ์สะอาดในหน้าที่ ไม่ยอมตกเป็นทาสอารมณ์	4.40	.59	มาก
7	ผู้ปฏิบัติงานราชการด้วยความนอบน้อมต่อมตน แม้ว่าหัวหน้าจะกระทำตนเสมือนเพื่อน	4.28	.73	มาก
8	เมื่อได้รับการยกย่องเชิดชู ก็จงอย่าทะนงตนและเอือหยิ่ง	4.37	.61	มาก
9	ปฏิบัติตนให้น่าเกรงขาม ไม่ควรพุดจาเหลวไหล ไร้สาระ	4.31	.69	มาก
10	ต้องไม่มัวเมาในสตรีจะทำให้เสื่อมอำนาจและเกิคราคีโทษในหน้าที่	4.27	.72	มาก
11	เมื่อถึงคราวต้องพุด ต้องพุดแต่พอควรและชัดเจน และให้นิ่งเมื่อถึงคราวต้องนิ่ง	4.21	.70	มาก
12	ฝึกฝนจิตใจให้มั่นอยู่ในความดี มีอหยาอหยาอ่อนโยน	4.21	.69	มาก
13	ปฏิบัติงานด้วยความอดทน ไม่ลุนเเลียว ไม่โกรธง่าย ไม่พุดกระทบกระเทียบเปรียบเปรย	4.28	.73	มาก
14	ปฏิบัติงานด้วยความสัตย์จริงต่อคำพุดของตนเอง	4.23	.69	มาก
15	ประพุดด้วยความอ่อนน้อมต่อมตนเคารพยำเกรงผู้ใหญ่ที่เหนือตน	4.28	.68	มาก
16	ประพุดตนมั่นอยู่ในความดี และมุ่งมั่นทำแต่ความดี	4.48	.66	มาก
17	กตัญญูต่อบิดามารดา และ เอื้อเฟื้อ เกื้อกูล ต่อผู้หลักผู้ใหญ่ในตระกูล	4.44	.77	มาก
	รวม	4.35	.67	มาก

จากตารางที่ 4.4 พบว่าระดับการบริหารงานตามหลักราชวสดีธรรม ของผู้บริหารของโรงเรียนเอกชนสอนศาสนาอิสลามในกรุงเทพมหานครและนนทบุรีด้านหลักธรรมที่เกี่ยวกับการควบคุมตนเองในภาพรวมอยู่ในระดับมากเรียงลำดับจากมากไปหาน้อยได้ดังต่อไปนี้คือ ผู้ปฏิบัติงานมีความซื่อสัตย์สุจริตไม่คอร์รัปชัน ($\bar{x} = 4.56$) การไม่ดื่มของมึนเมาต้องห้ามในเวลา

ปฏิบัติงาน ($\bar{x} = 4.49$) ประพฤติตนมั่นอยู่ในความดีและมุ่งมั่นทำแต่ความดี ($\bar{x} = 4.48$) ไม่มักมากกับการนอนจนสอให้เห็นความเกียจคร้าน ($\bar{x} = 4.44$) กตัญญูต่อบิดามารดาและเอื้อเฟื้อเกื้อกูลต่อผู้หลักผู้ใหญ่ในตระกูล ($\bar{x} = 4.44$) ผู้ปฏิบัติงานมีความบริสุทธิ์สะอาดในหน้าที่การงานไม่ยอมตกเป็นทาสของอารมณ์ ($\bar{x} = 4.40$) เมื่อได้รับการยกย่องเชิดชู ก็จงอย่าทะนงตนและเย่อหยิ่ง ($\bar{x} = 4.37$) เมื่อหัวหน้าโปรดปรานไม่พึงทะนงตน ($\bar{x} = 4.36$) ควรใช้จ่ายงบประมาณที่เหมาะสมกับงาน ($\bar{x} = 3.33$) ปฏิบัติตนให้น่าเกรงขาม ไม่ควรพุดจาเหลวไหลไร้สาระ ($\bar{x} = 4.31$) ประพฤติตนด้วยความอ่อนน้อมถ่อมตนมีความเคารพยำเกรงในผู้ใหญ่เหนือตน ($\bar{x} = 4.28$) ผู้ปฏิบัติงานราชการด้วยความอ่อนน้อมถ่อมตน แม้ว่าหัวหน้าจะกระทำตนเสมือนเพื่อน ($\bar{x} = 4.28$) ปฏิบัติงานด้วยความอดทน ไม่ฉุนเฉียว ไม่โกรธง่าย ไม่พุดกระทบกระทั่งเปรียบเปรย ($\bar{x} = 4.28$) ต้องไม่มัวเมาในสตรีเพราะจะทำให้เสื่อมอำนาจ และเกิดราคะโทษในหน้าที่ ($\bar{x} = 3.27$) ปฏิบัติงานด้วยความสัตย์จริงต่อคำพูดของตนเอง ($\bar{x} = 4.23$) ฝึกฝนจิตใจให้มั่นอยู่ในความดีมีอัธยาศัยอ่อนโยน ($\bar{x} = 4.21$) และเมื่อถึงคราวต้องพุดต้องพุดแต่พอควรและชัดเจนและให้นิ่งเมื่อถึงคราวต้องนิ่ง ($\bar{x} = 4.21$) ตามลำดับ ดังแสดงเป็นภาพรวมต่อไปนี้



- แท่งที่ 1 ผู้ปฏิบัติงานมีความซื่อสัตย์สุจริต ไม่คอร์รัปชัน
- แท่งที่ 2 ไม่มักมากกับการนอนจนก่อให้เกิดความเกียจคร้าน
- แท่งที่ 3 การดื่มของมึนเมาต้องห้ามในเวลาปฏิบัติงาน
- แท่งที่ 4 เมื่อหัวหน้าโปรดปราน ไม่พึงทะนงตน
- แท่งที่ 5 ควรใช้จ่ายงบประมาณที่เหมาะสมกับงาน
- แท่งที่ 6 ผู้ปฏิบัติมีความบริสุทธิ์สะอาดในหน้าที่ ไม่ยอมตกเป็นทาสอารมณ์
- แท่งที่ 7 ผู้ปฏิบัติงานด้วยความนอบน้อมถ่อมตน แม้หัวหน้าจะกระทำตนเสมือนเพื่อน
- แท่งที่ 8 เมื่อได้รับการยกย่องเชิดชู ก็จงอย่าทะนงตนและเย่อหยิ่ง
- แท่งที่ 9 ปฏิบัติตนให้น่าเกรงขาม ไม่ควรพุดจาเหลวไหลไร้สาระ
- แท่งที่ 10 ต้องไม่มัวเมาในสตรีจะทำให้เสื่อมอำนาจและเกิดราติโทษในหน้าที่
- แท่งที่ 11 เมื่อถึงคราวพุด ต้องพุดแต่พอควรและชัดเจน และให้นิ่งเมื่อถึงคราวต้องนิ่ง
- แท่งที่ 12 ฝึกฝนจิตใจให้มั่นอยู่ในความดี มีอัธยาศัยอ่อนโยน
- แท่งที่ 13 ปฏิบัติงานด้วยความอดทน ไม่ฉุนเฉียวโกรธง่าย ไม่พุดกระทบเปรียบเปรย
- แท่งที่ 14 ปฏิบัติงานด้วยความสัตย์จริงต่อคำพุดของตนเอง
- แท่งที่ 15 ประพฤติด้วยความอ่อนน้อมถ่อมตนเคารพยำเกรงผู้ใหญ่ที่เหนือตน
- แท่งที่ 16 ประพฤติตนมั่นอยู่ในความดี และมุ่งมั่นทำแต่ความดี
- แท่งที่ 17 กตัญญูต่อบิดามารดา และ เอื้อเฟื้อ เกื้อกูล ต่อผู้หลักผู้ใหญ่ในตระกูล
- แท่งที่ 18 หลักธรรมที่เกี่ยวกับการควบคุมตนเองโดยภาพรวม

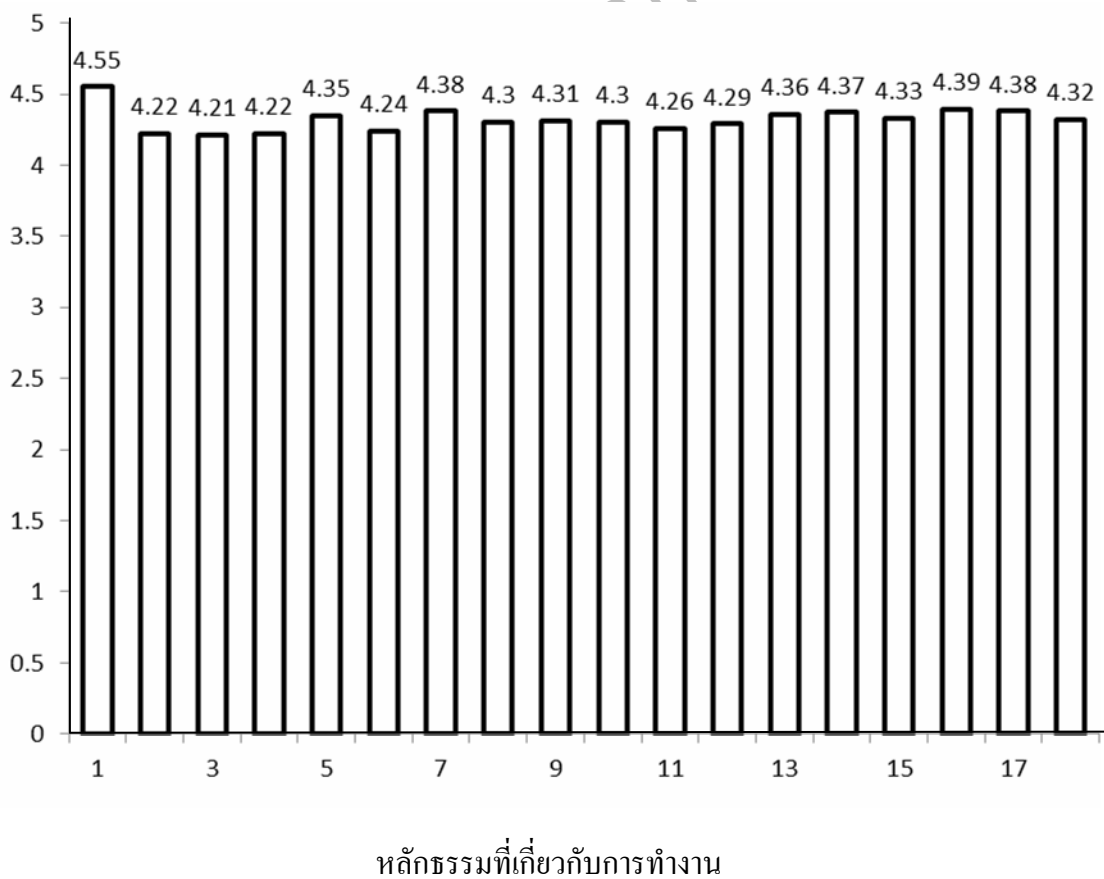
ภาพที่ 4.4 แสดงระดับค่าเฉลี่ยด้านหลักธรรมที่เกี่ยวกับการควบคุมตนเอง

ตารางที่ 4.5 ระดับการบริหารงานตามหลักทฤษฎีธรรมของผู้บริหารของโรงเรียนเอกชนสอนศาสนาอิสลามในกรุงเทพมหานครและนนทบุรี หลักธรรมที่เกี่ยวกับการทำงานที่ดี (n=288)

ข้อ	การบริหารงานตามหลักทฤษฎีธรรม ด้านหลักธรรมที่เกี่ยวกับการทำงาน (x _i)	ระดับปฏิบัติ		
		\bar{X}	S.D.	ระดับ
1	การมีภูมิคุ้มกันที่ดี ฉลาดพร้อมรับผลกระทบจากการเปลี่ยนแปลงไปใช้ในการวางแผนและตัดสินใจในการบริหาร	4.55	.61	มาก
2	การปฏิบัติงานอยู่ในระเบียบประเพณีและกฎหมาย	4.22	.60	มาก
3	เป็นคนที่ไม่เห็นแก่ได้และไม่ยอมตนให้ตกอยู่ในอำนาจความอยาก	4.21	.67	มาก
4	ไม่ควรพุดมากเกินพอดี แต่ก็ไม่ควรนิ่งเสียเรื่อยไป	4.22	.72	มาก
5	ปฏิบัติงานด้วยการรักษาระเบียบวินัย และอดทนต่ออุปสรรคเสมอ	4.35	.67	มาก
6	ปฏิบัติงานด้วยความรวดเร็ว และสำเร็จเป็นผลดีเสมอ	4.24	.70	มาก
7	ปฏิบัติงานด้วยความขยันขันแข็งในหน้าที่การงาน	4.38	.65	มาก
8	ปฏิบัติงานด้วยความบริสุทธิ์สะอาดในหน้าที่การงาน	4.30	.60	มาก
9	ขยันหมั่นเพียรในการปฏิบัติงาน ไม่เลินเล่อ หละหลวม ต้องตรวจตราดูแลให้รอบคอบ	4.31	.72	มาก
10	ปฏิบัติงานด้วยความมีน้ำใจต่อเพื่อนร่วมงาน	4.30	.67	มาก
11	ปฏิบัติงานด้วยความตรงต่อเวลา	4.26	.69	มาก
12	เจ้าหน้าที่ปฏิบัติงานที่ได้รับมอบหมาย อย่างสุดความสามารถ	4.29	.70	มาก
13	เห็นแก่ประโยชน์ส่วนรวมมากกว่าส่วนตัว	4.36	.60	มาก
14	มีการสร้างจิตสำนึกในเรื่องของความรัก ความเมตตาธรรม	4.37	.68	มาก
15	การรู้จักอดทน อดกลั้นต่ออารมณ์ความต้องการที่เข้ามากระทบ	4.33	.73	มาก
16	ประพฤติตนเป็นกลาง ไม่แบ่งแยกพรรคพวก	4.39	.71	มาก
17	ไม่เจรจาหาเรื่องให้เกิดความขุ่นเคืองใจแก่หัวหน้าหรือเพื่อน	4.38	.74	มาก
	รวม	4.32	.67	มาก

จากตารางที่ 4.5 พบว่าระดับการบริหารงานตามหลักทฤษฎีธรรมของผู้บริหารของโรงเรียนเอกชนสอนศาสนาอิสลามในกรุงเทพมหานครและนนทบุรี หลักธรรมที่เกี่ยวกับการทำงานที่ดีในภาพรวมอยู่ในระดับมากเรียงลำดับจากมากไปหาน้อยได้ดังต่อไปนี้คือ การมีภูมิคุ้มกันที่ดี ฉลาด พร้อมรับผลกระทบจากการเปลี่ยนแปลงไปใช้ในการวางแผนและตัดสินใจในการบริหาร ($\bar{x} = 4.55$) ประพฤติตนเป็นกลางไม่แบ่งแยกพรรคพวก ($\bar{x} = 4.39$) ปฏิบัติงานด้วยความขยัน

ชันแข็งในหน้าที่การงาน ($\bar{x} = 4.38$) ไม่เจรจาหาเรื่องให้เกิดความขุ่นเคืองใจแก่หัวหน้าหรือเพื่อน ($\bar{x} = 4.38$) มีการสร้างจิตสำนึกในเรื่องของความรัก ความเมตตาธรรม ($\bar{x} = 4.37$) เห็นแก่ประโยชน์ส่วนรวมมากกว่าส่วนตัว ($\bar{x} = 4.36$) ปฏิบัติงานด้วยการรักษาระเบียบวินัย และอดทนต่ออุปสรรคเสมอ ($\bar{x} = 4.35$) การรู้จักอดทนอดกลั้นต่ออารมณ์ความต้องการที่เข้ามากระทบ ($\bar{x} = 4.33$) ขยันหมั่นเพียรในการปฏิบัติงาน ไม่เลินเล่อ หละหลวม ต้องตรวจตราดูแลให้รอบคอบ ($\bar{x} = 4.31$) ปฏิบัติงานด้วยความบริสุทธิ์สะอาดในหน้าที่การงาน ($\bar{x} = 4.30$) ปฏิบัติงานด้วยความมีน้ำใจต่อเพื่อนร่วมงาน ($\bar{x} = 3.30$) เจ้าหน้าที่ปฏิบัติงานที่ได้รับมอบหมายอย่างสุดความสามารถ ($\bar{x} = 4.29$) ปฏิบัติงานด้วยความตรงต่อเวลา ($\bar{x} = 4.26$) ปฏิบัติงานด้วยความรวดเร็วและสำเร็จเป็นผลดีเสมอ ($\bar{x} = 4.24$) การปฏิบัติงานอยู่ในระเบียบประเพณีและกฎหมาย ($\bar{x} = 4.22$) ไม่ควรพูดมากเกินพอดี แต่ก็ไม่ควรนิ่งเสียเรื่อยไป ($\bar{x} = 4.22$) และต้องเป็นคนที่ไม่เห็นแก่ได้ ไม่ยอมคนให้ตกอยู่ในอำนาจของความอยาก ($\bar{x} = 4.23$) ตามลำดับ ดังแสดงเป็นภาพรวมต่อไปนี้



- แท่งที่ 1 การมีภูมิคุ้มกันที่ดี ฉลาดพร้อมรับผลกระทบจากการเปลี่ยนแปลงไปใช้ใน
การวางแผนและตัดสินใจในการบริหาร
- แท่งที่ 2 การปฏิบัติงานอยู่ในระเบียบประเพณีและกฎหมาย
- แท่งที่ 3 เป็นคนที่ไม่เห็นแก่ได้และไม่ยอมตนให้ตกอยู่ในอำนาจความอยาก
- แท่งที่ 4 ไม่ควรพูดมากเกินพอดี แต่ก็ไม่ควรนิ่งเสียเรื่อยไป
- แท่งที่ 5 ปฏิบัติงานด้วยการรักษาระเบียบวินัย และอดทนต่ออุปสรรคเสมอ
- แท่งที่ 6 ปฏิบัติงานด้วยความรวดเร็ว และสำเร็จเป็นผลดีเสมอ
- แท่งที่ 7 ปฏิบัติงานด้วยความขยันขันแข็งในหน้าที่การงาน
- แท่งที่ 8 ปฏิบัติงานด้วยความบริสุทธิ์สะอาดในหน้าที่การงาน
- แท่งที่ 9 ขยันหมั่นเพียรการปฏิบัติงาน ไม่เลินเล่อ หละหลวม ตรวจตราดูแล
ให้รอบคอบ
- แท่งที่ 10 ปฏิบัติงานด้วยความมีน้ำใจต่อเพื่อนร่วมงาน
- แท่งที่ 11 ปฏิบัติงานด้วยความตรงต่อเวลา
- แท่งที่ 12 เจ้าหน้าที่ปฏิบัติงานที่ได้รับมอบหมาย อย่างสุดความสามารถ
- แท่งที่ 13 เห็นแก่ประโยชน์ส่วนรวมมากกว่าส่วนตัว
- แท่งที่ 14 มีการสร้างจิตสำนึกในเรื่องของความรัก ความเมตตาธรรม
- แท่งที่ 15 การรู้จักอดทน อดกลั้นต่ออารมณ์ความต้องการที่เข้ามากระทบ
- แท่งที่ 16 ประพฤติตนเป็นกลาง ไม่แบ่งแยกพรรคพวก
- แท่งที่ 17 ไม่เจรจาหาเรื่องให้เกิดความขุ่นเคืองใจแก่หัวหน้าหรือเพื่อน
- แท่งที่ 18 หลักธรรมที่เกี่ยวกับการทำงาน โดยภาพรวม

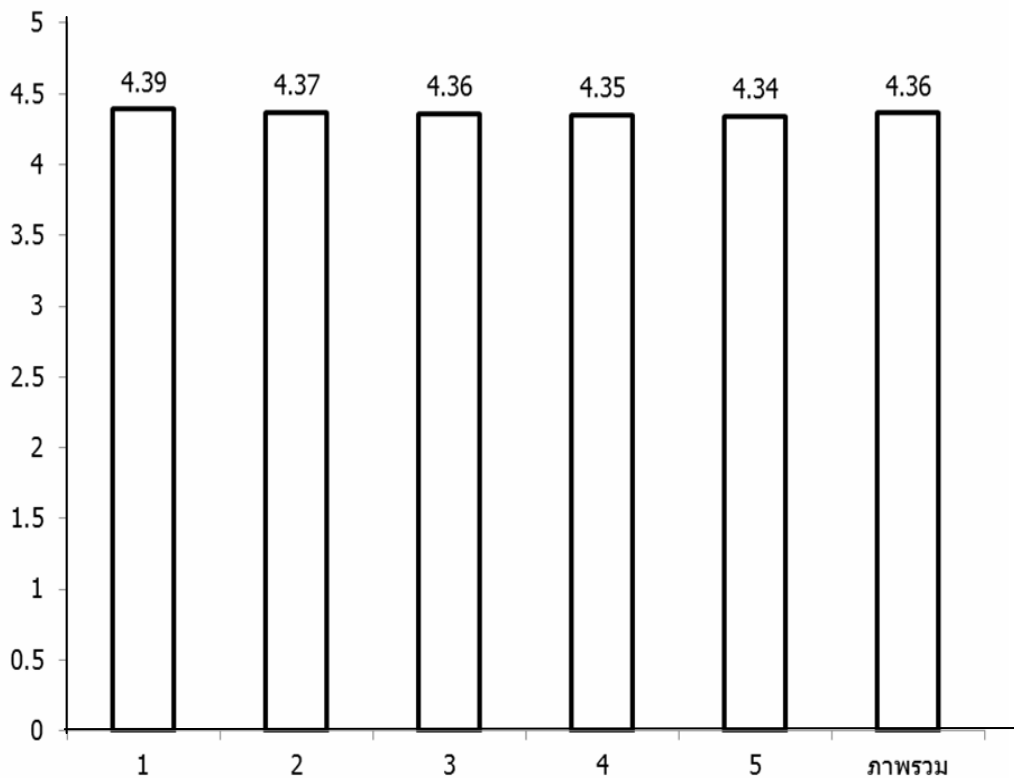
ภาพที่ 4.5 แสดงระดับค่าเฉลี่ยด้านหลักธรรมที่เกี่ยวกับการทำงานที่ดี

ตอนที่ 3 ผลวิเคราะห์ค่าระดับการบริหารงานตามหลักศาสนาอิสลามในโรงเรียนเอกชนสอนศาสนาอิสลาม ในกรุงเทพมหานครและนนทบุรี ผู้วิจัยวิเคราะห์ตามวัตถุประสงค์ของการวิจัยข้อที่ 3 ที่ว่า “เพื่อศึกษาระดับการบริหารงานตามหลักศาสนาอิสลามของผู้บริหารของโรงเรียนเอกชนสอนศาสนาอิสลามในกรุงเทพมหานครและนนทบุรีในภาพรวม” นั้น ปรากฏผลการวิเคราะห์ข้อมูลดังต่อไปนี้

ตารางที่ 4.6 สรุปการบริหารงานตามหลักศาสนาอิสลาม

อันดับ	การบริหารงานตามหลักศาสนาอิสลาม	ระดับปฏิบัติ		
		\bar{X}	S.D.	ระดับ
1	อึดดับลิฆ (التَّبْلِيغ) มีมนุษยสัมพันธ์ สามารถสร้างความเข้าใจแก่คนทุกคนได้ (Y_4)	4.39	.64	มาก
2	อัลอากู๊ด (العادل) ผู้ทรงคุณธรรมขึ้นหัตถ์บนหลักการที่ถูกต้อง (Y_3)	4.37	.72	มาก
3	อัลอะมานะฮ์ (الأمانه) มีความรับผิดชอบเป็นที่ไว้วางใจได้ (Y_2)	4.36	.32	มาก
4	อัลฟะฎอนะฮ์ (الفطنة) มีความฉลาดสามารถแก้ไขปัญหาต่างๆ ได้ (Y_5)	4.35	.38	มาก
5	อัศศิดุก (الصّدق) มีสัจจะพูดจริงทำจริงไม่เคยโกหก (Y_1)	4.34	.34	มาก
	การบริหารงานตามหลักศาสนาอิสลามโดยภาพรวม	4.36	.27	มาก

จากตารางที่ 4.6 พบว่าระดับการบริหารงานตามหลักศาสนาอิสลามของผู้บริหารของโรงเรียนเอกชนสอนศาสนาอิสลามในกรุงเทพมหานครและนนทบุรีในภาพรวมอยู่ในระดับมากเรียงลำดับจากมากไปหาน้อยได้ดังต่อไปนี้คือ ด้าน อึดดับลิฆ (التَّبْلِيغ) มีมนุษยสัมพันธ์สามารถสร้างความเข้าใจแก่คนทุกคนได้ ($\bar{x} = 4.39$) ด้าน อัลอากู๊ด (العادل) ผู้ทรงคุณธรรมขึ้นหัตถ์บนหลักการที่ถูกต้อง ($\bar{x} = 4.37$) ด้าน อัลอะมานะฮ์ (الأمانه) มีความรับผิดชอบเป็นที่ไว้วางใจได้ ($\bar{x} = 4.36$) ด้าน อัลฟะฎอนะฮ์ (الفطنة) มีความฉลาดสามารถแก้ไขปัญหาต่างๆ ได้ ($\bar{x} = 4.35$) และด้าน อัศศิดุก (الصّدق) มีสัจจะพูดจริงทำจริงไม่เคยโกหก ($\bar{x} = 4.38$) ตามลำดับ ดังแสดงเป็นภาพรวมต่อไปนี้



หลักศาสนาอิสลาม

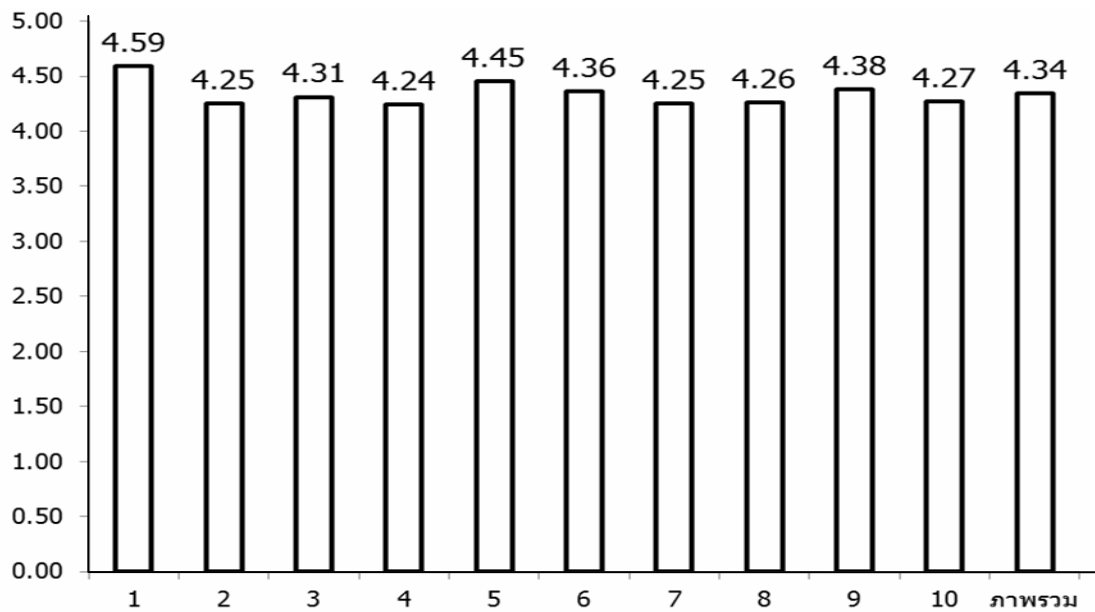
- แท่งที่ 1 ด้าน อัตตบลิฆ (التَّبْلِيغ) มีมนุษยสัมพันธ์ สามารถสร้างความ เข้าใจแก่คนทุกคนได้
- แท่งที่ 2 ด้าน อัลอากฎิล (العادل) ผู้ทรงคุณธรรมยื่นหยัดบนหลักการที่ถูกต้อง
- แท่งที่ 3 ด้าน อัลอะมานะฮฺ (الأمانة) มีความรับผิดชอบเป็นที่ไว้วางใจได้
- แท่งที่ 4 ด้าน อัลฟะฎอนะฮฺ (الفطنة) มีความฉลาดสามารถแก้ไขปัญหาต่างๆ ได้
- แท่งที่ 5 ด้าน อัศศิดقฺ (الصدق) มีสัจจะพูดจริงทำจริงไม่เคยโกหก
- แท่งที่ 6 การบริหารงานตามหลักศาสนาอิสลามโดยภาพรวม

ภาพที่ 4.6 สรุปการบริหารงานตามหลักศาสนาอิสลาม

ตารางที่ 4.7 ระดับการบริหารงานตามหลักศาสนาอิสลามของผู้บริหารของโรงเรียนเอกชนสอนศาสนาอิสลามในกรุงเทพมหานครและนนทบุรีด้าน อัศศิดุก (الصِّدْق) มีสัจจะพูดจริงทำจริงไม่เคยโกหก (n=288)

ข้อ	การบริหารงานตามหลักอิสลามด้าน อัศศิดุก (الصِّدْق) มีสัจจะพูดจริงทำจริงไม่เคยโกหก	ระดับปฏิบัติ		
		\bar{X}	S.D.	ระดับ
1	มีความจริงใจและเต็มใจในการทำงาน	4.59	.64	มาก
2	มีความโปร่งใสในงานที่ตนรับผิดชอบ	4.25	.74	มาก
3	มีการรักษา กาย วาจา ใจให้เป็นปกติ	4.31	.71	มาก
4	มีการรักษาความสุจริตต่อหน้าที่ทั้งต่อหน้าและลับหลัง	4.24	.64	มาก
5	มีการประพฤติตนตามทำนองคลองธรรม	4.45	.63	มาก
6	มีการประกอบสัมมาชีพโดยสุจริต	4.36	.68	มาก
7	มีการบริหารงานอย่างเป็นธรรม	4.25	.70	มาก
8	มีความซื่อตรงไม่ทุจริตต่อหน้าที่การทำงานเพื่อหาผลประโยชน์	4.26	.68	มาก
9	มีภาพลักษณ์การแสดงออกที่น่าเชื่อถือได้	4.38	.71	มาก
10	มีการให้บริการแก่สังคมด้วยความชอบธรรม	4.27	.78	มาก
	รวม	4.34	.69	มาก

จากตารางที่ 4.7 พบว่าระดับการบริหารงานตามหลักศาสนาอิสลามของผู้บริหารของโรงเรียนเอกชนสอนศาสนาอิสลามในกรุงเทพมหานครและนนทบุรีด้าน อัศศิดุก (الصِّدْق) มีสัจจะพูดจริงทำจริงไม่เคยโกหกอยู่ในระดับมาก ($\bar{x} = 4.34$) เรียงลำดับจากมากไปหาน้อยได้ดังต่อไปนี้คือ มีความจริงใจและเต็มใจในการทำงาน ($\bar{x} = 4.59$) มีการประพฤติตนตามทำนองคลองธรรม ($\bar{x} = 4.45$) มีภาพลักษณ์การแสดงออกที่น่าเชื่อถือได้ ($\bar{x} = 3.38$) มีการประกอบสัมมาชีพโดยสุจริต ($\bar{x} = 4.36$) มีการรักษา กาย วาจา ใจให้เป็นปกติ ($\bar{x} = 4.31$) มีการให้บริการแก่สังคมด้วยความชอบธรรม ($\bar{x} = 4.27$) มีความซื่อตรงไม่ทุจริตต่อหน้าที่การทำงานเพื่อหาผลประโยชน์ ($\bar{x} = 3.26$) มีการบริหารงานอย่างเป็นธรรม ($\bar{x} = 4.25$) มีความโปร่งใสในงานที่ตนรับผิดชอบ ($\bar{x} = 4.25$) และมีการรักษาความสุจริตต่อหน้าที่ทั้งต่อหน้าและลับหลัง ($\bar{x} = 2.24$) ตามลำดับ ดังแสดงเป็นภาพรวมต่อไปนี้



หลักธรรม อัศศีคฺกุ (الصّدق) มีสัจจะพูดจริงทำจริงไม่เคยโกหก

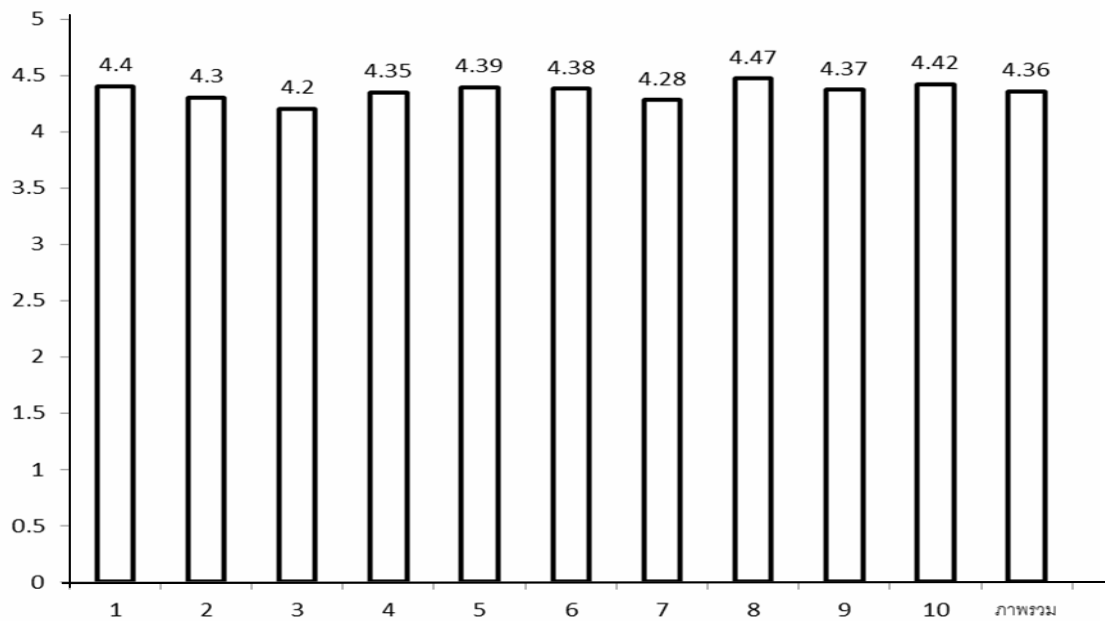
- แท่งที่ 1 มีความจริงใจและเต็มใจในการทำงาน
- แท่งที่ 2 มีความโปร่งใสในงานที่ตนรับผิดชอบ
- แท่งที่ 3 มีการรักษา กาย วาจา ใจให้เป็นปกติ
- แท่งที่ 4 มีการรักษาความสุจริตต่อหน้าที่ทั้งต่อหน้าและลับหลัง
- แท่งที่ 5 มีการประพฤติตนตามทำนองคลองธรรม
- แท่งที่ 6 มีการประกอบสัมมาชีพโดยสุจริต
- แท่งที่ 7 มีการบริหารงานอย่างเป็นธรรม
- แท่งที่ 8 มีความซื่อตรงไม่ทุจริตต่อหน้าที่การงานเพื่อหาผลประโยชน์
- แท่งที่ 9 มีภาพลักษณ์การแสดงออกที่น่าเชื่อถือได้
- แท่งที่ 10 มีการให้บริการแก่สังคมด้วยความชอบธรรม
- แท่งที่ 11 หลักธรรม (อัศศีคฺกุ) มีสัจจะพูดจริงทำจริงไม่เคยโกหกโดยภาพรวม

ภาพที่ 4.7 แสดงระดับค่าเฉลี่ยด้าน อัศศีคฺกุ (الصّدق) มีสัจจะพูดจริงทำจริงไม่เคยโกหก

ตารางที่ 4.8 ระดับการบริหารงานตามหลักศาสนาอิสลามของผู้บริหารของโรงเรียนเอกชน
สอนศาสนาอิสลามในกรุงเทพมหานครและนนทบุรี อัสละมานะฮ์ (أَسْلَمَانَا))
มีความรับผิดชอบเป็นที่ไว้วางใจได้ (n=288)

ข้อ	การบริหารงานตามหลักศาสนาอิสลามด้าน อัสละมานะฮ์ (أَسْلَمَانَا) มีความรับผิดชอบ เป็นที่ไว้วางใจได้	ระดับปฏิบัติ		
		\bar{X}	S.D.	ระดับ
1	มีความสุขกับการทำงาน	4.40	.68	มาก
2	บริหารจัดการทรัพยากรที่มีอยู่อย่างมีประสิทธิภาพ	4.30	.61	มาก
3	ประหยัด ขยัน อดออม	4.20	.71	มาก
4	รับผิดชอบต่อหน้าที่	4.35	.66	มาก
5	มีการซื่อสัตย์ต่อตนเองและผู้อื่น	4.39	.71	มาก
6	ละเอียดและเกรงกลัวต่อบาป	4.38	.66	มาก
7	มีการบริหารงานอย่างตรงไปตรงมาไม่ลำเอียง	4.28	.73	มาก
8	มีความซื่อตรงต่อหน้าที่การงาน	4.47	.66	มาก
9	มีความเป็นธรรมต่อผู้ร่วมงาน	4.37	.69	มาก
10	มีมนุษยสัมพันธ์กับสังคม	4.42	.70	มาก
	รวม	4.36	.68	มาก

จากตารางที่ 4.8 พบว่าระดับการบริหารงานตามหลักศาสนาอิสลามของผู้บริหารของโรงเรียนเอกชนสอนศาสนาอิสลามในกรุงเทพมหานครและนนทบุรี อัสละมานะฮ์ (أَسْلَمَانَا) มีความรับผิดชอบ เป็นที่ไว้วางใจได้อยู่ในระดับมากเรียงลำดับจากมากไปหาน้อยได้ดังต่อไปนี้คือ มีความซื่อตรงต่อหน้าที่การงาน ($\bar{X} = 4.47$) มีมนุษยสัมพันธ์กับสังคม ($\bar{X} = 4.42$) มีความสุขกับการทำงาน ($\bar{X} = 4.40$) มีการซื่อสัตย์ต่อตนเองและผู้อื่น ($\bar{X} = 4.39$) ละเอียดและเกรงกลัวต่อบาป ($\bar{X} = 4.38$) มีความเป็นธรรมต่อผู้ร่วมงาน ($\bar{X} = 4.37$) รับผิดชอบต่อหน้าที่ ($\bar{X} = 4.35$) บริหารจัดการทรัพยากรที่มีอยู่อย่างมีประสิทธิภาพ ($\bar{X} = 4.30$) มีการบริหารงานอย่างตรงไปตรงมาไม่ลำเอียง ($\bar{X} = 4.28$) และประหยัดขยันและอดออม ($\bar{X} = 4.20$) ตามลำดับ ดังแสดงเป็นภาพรวมต่อไปนี้



หลักการธรรมาภิบาล (Al-Ma'aruf) มีความรับผิดชอบ เป็นที่ไว้วางใจได้

<input type="checkbox"/>	แห่งที่ 1 มีความสุขกับการทำงาน
<input type="checkbox"/>	แห่งที่ 2 บริหารจัดการทรัพยากรที่มีอยู่อย่างมีประสิทธิภาพ
<input type="checkbox"/>	แห่งที่ 3 ประหยัด ขยัน อดออม
<input type="checkbox"/>	แห่งที่ 4 รับผิดชอบต่อหน้าที่
<input type="checkbox"/>	แห่งที่ 5 มีการซื่อสัตย์ต่อตนเองและผู้อื่น
<input type="checkbox"/>	แห่งที่ 6 ละเอียดและเกรงกลัวต่อบาป
<input type="checkbox"/>	แห่งที่ 7 มีการบริหารงานอย่างตรงไปตรงมาไม่ลำเอียง
<input type="checkbox"/>	แห่งที่ 8 มีความซื่อตรงต่อหน้าที่การงาน
<input type="checkbox"/>	แห่งที่ 9 มีความเป็นธรรมต่อผู้ร่วมงาน
<input type="checkbox"/>	แห่งที่ 10 มีมนุษยสัมพันธ์กับสังคม
<input type="checkbox"/>	แห่งที่ 11 หลักการธรรมาภิบาล (Al-Ma'aruf) มีความรับผิดชอบเป็นที่ไว้วางใจได้โดยภาพรวม

ภาพที่ 4.8 แสดงระดับค่าเฉลี่ยด้าน อรรถธรรมาภิบาล (Al-Ma'aruf) มีความรับผิดชอบเป็นที่ไว้วางใจได้

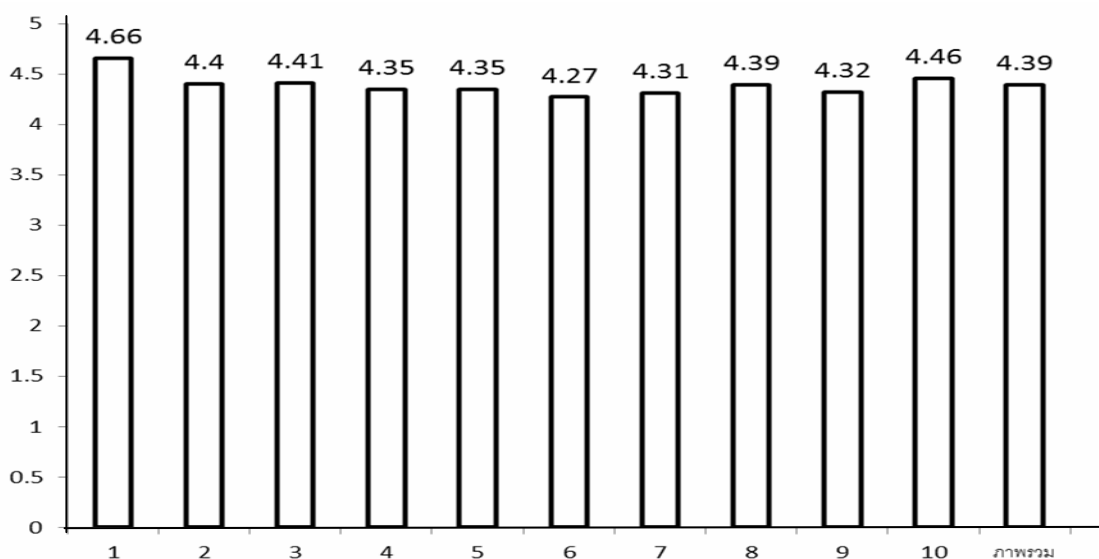
ตารางที่ 4.9 ระดับการบริหารงานตามหลักศาสนาอิสลามของผู้บริหารของโรงเรียนเอกชน

สอนศาสนาอิสลามในกรุงเทพมหานครและนนทบุรีด้าน อັตตบลิฆ (التَّبْلِيغ)

มีมนุษยสัมพันธ์ สามารถสร้างความเข้าใจแก่คนทุกคนได้ (n=288)

ข้อ	การบริหารงานตามหลักศาสนาอิสลามด้าน อັตตบลิฆ (التَّبْلِيغ) มีมนุษยสัมพันธ์สามารถสร้างความเข้าใจแก่คนทุกคนได้	ระดับปฏิบัติ		
		\bar{X}	S.D.	ระดับ
1	มองประโยชน์ของส่วนรวมเป็นสิ่งสำคัญ	4.66	.54	มาก
2	มีการวางแผนประเมินผล	4.40	.67	มาก
3	กระตุ้น ปลุกจิตสำนึกกับกระบวนการเรียนรู้	4.41	.70	มาก
4	มีความขยันและทุ่มเทในการทำงาน	4.35	.66	มาก
5	คิดชอบ พูดชอบ ทำชอบ	4.35	.63	มาก
6	มีการปฏิบัติหน้าที่อย่างเสมอต้นเสมอปลาย	4.27	.57	มาก
7	มีการยึดเอาผลประโยชน์ของส่วนรวมเป็นที่ตั้ง	4.31	.69	มาก
8	มีการไม่เป็นบุคคลที่มีความประพฤดิเสื่อมเสีย	4.39	.65	มาก
9	มีการดำเนินชีวิตไปตามกรอบของกฎหมายและศาสนา	4.32	.67	มาก
10	มีความเป็นบุคคลผู้ตั้งมั่นในความยุติธรรม	4.46	.61	มาก
	รวม	4.39	.64	มาก

จากตารางที่ 4.9 พบว่าระดับการบริหารงานตามหลักศาสนาอิสลามของผู้บริหารของโรงเรียนเอกชนสอนศาสนาอิสลามในกรุงเทพมหานครและนนทบุรีด้าน อັตตบลิฆ (التَّبْلِيغ) มีมนุษยสัมพันธ์สามารถสร้างความเข้าใจแก่คนทุกคนได้อยู่ในระดับมาก ($\bar{x} = 4.39$) เรียงลำดับจากมากไปหาน้อยได้ดังต่อไปนี้คือ มองประโยชน์ของส่วนรวมเป็นสิ่งสำคัญ ($\bar{x} = 4.66$) มีความเป็นบุคคลผู้ตั้งมั่นในความยุติธรรม ($\bar{x} = 4.46$) กระตุ้นปลุกจิตสำนึกกับกระบวนการเรียนรู้ ($\bar{x} = 4.41$) มีการวางแผนประเมินผล ($\bar{x} = 4.40$) มีการไม่เป็นบุคคลที่มีความประพฤดิเสื่อมเสีย ($\bar{x} = 4.39$) คิดชอบพูดชอบทำชอบ ($\bar{x} = 4.35$) มีความขยันและทุ่มเทในการทำงาน ($\bar{x} = 4.35$) มีการดำเนินชีวิตไปตามกรอบของกฎหมายและศาสนา ($\bar{x} = 4.32$) มีการยึดเอาผลประโยชน์ของส่วนรวมเป็นที่ตั้ง ($\bar{x} = 4.31$) และมีการปฏิบัติหน้าที่อย่างเสมอต้นเสมอปลาย ($\bar{x} = 4.27$) ตามลำดับ ดังแสดงเป็นภาพรวมต่อไปนี้



หลักการธรรม อัดดับลิฆ (التَّبْلِيغ) มีมนุษยสัมพันธ์สามารถสร้างความเข้าใจแก่คนทุกคนได้

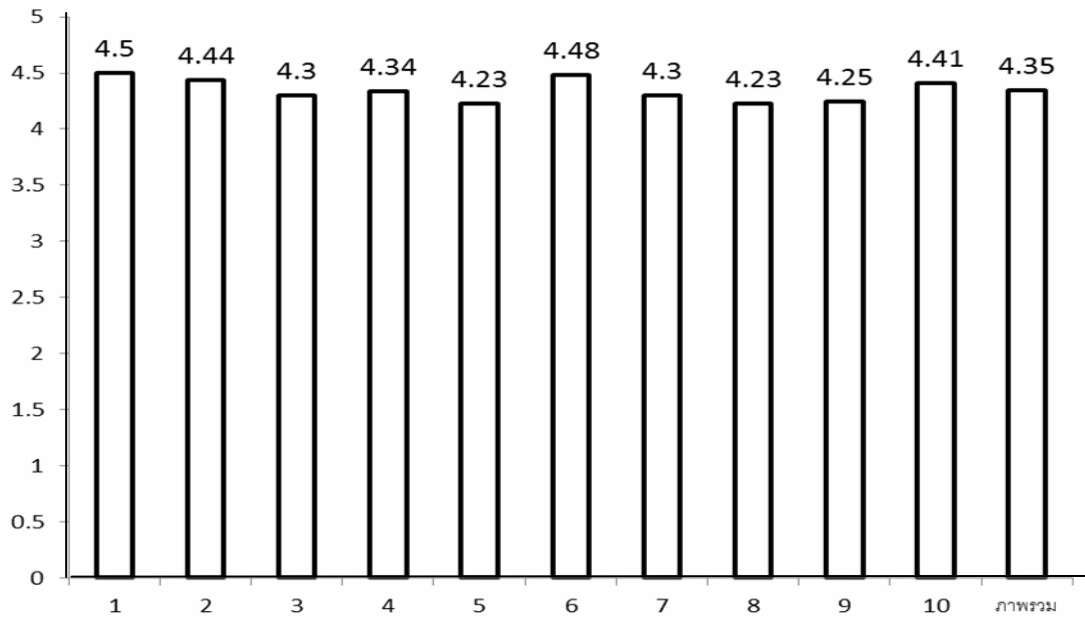
- แท่งที่ 1 มองประโยชน์ของส่วนรวมเป็นสำคัญ
- แท่งที่ 2 มีการวางแผนประเมินผล
- แท่งที่ 3 กระตุ้น ปลุกจิตสำนึกกับกระบวนการเรียนรู้
- แท่งที่ 4 มีความขยันและทุ่มเทในการทำงาน
- แท่งที่ 5 คิดชอบ พุดชอบ ทำชอบ
- แท่งที่ 6 มีการปฏิบัติหน้าที่อย่างเสมอต้นเสมอปลาย
- แท่งที่ 7 มีการยึดเอาผลประโยชน์ของส่วนรวมเป็นที่ตั้ง
- แท่งที่ 8 มีการไม่เป็นบุคคลที่มีความประพฤติเสื่อมเสีย
- แท่งที่ 9 มีการดำเนินชีวิตไปตามกรอบของกฎหมายและศาสนา
- แท่งที่ 10 มีความเป็นบุคคลผู้ตั้งมั่นในความยุติธรรม
- แท่งที่ 11 หลักการธรรม อัดดับลิฆ (التَّبْلِيغ) มีมนุษยสัมพันธ์เข้าใจทุกคนได้โดยภาพรวม

ภาพที่ 4.9 แสดงระดับค่าเฉลี่ยด้าน อัดดับลิฆ (التَّبْلِيغ) มีมนุษยสัมพันธ์สามารถสร้างความเข้าใจแก่คนทุกคนได้

ตารางที่ 4.10 ระดับการบริหารงานตามหลักศาสนาอิสลามของผู้บริหารของโรงเรียนเอกชน
สอนศาสนาอิสลามในกรุงเทพมหานครและนนทบุรีด้าน อัลฟะฎอนะฮฺ (أَلْفَطَانَةُ)
มีความฉลาดสามารถแก้ไขปัญหาต่างๆ ได้ (n=288)

ข้อ	การบริหารงานตามหลักศาสนาอิสลามด้าน อัลฟะฎอนะฮฺ (أَلْفَطَانَةُ) มีความฉลาด สามารถแก้ไขปัญหาต่างๆ ได้	ระดับปฏิบัติ		
		\bar{X}	S.D.	ระดับ
1	รู้จักวางแผนในการปฏิบัติงาน (ใช้ศาสตร์และศิลป์)	4.50	.66	มาก
2	ทำงานอย่างมีสติ รู้จักผ่อนหนักเป็นเบา	4.44	.62	มาก
3	ทำงานเป็นหมู่คณะและมีประสิทธิภาพ	4.30	.66	มาก
4	รู้จักการสร้างกำลังใจในการทำงานให้กับผู้อื่น	4.34	.73	มาก
5	มีศิลปะในการทำงาน และเข้าใจในหลักการจัดการ	4.23	.75	มาก
6	เป็นที่ปรึกษาได้ทุกเรื่อง	4.48	.75	มาก
7	แสวงหาองค์ความรู้และคิดค้นวิธีการดำเนินงาน	4.30	.73	มาก
8	ผู้นำการเปลี่ยนแปลงและพัฒนาการศึกษา	4.23	.85	มาก
9	ช่วยเหลือผู้อื่นเสมอ	4.25	.73	มาก
10	มีการวางตัวเป็นกลางและให้ความเป็นธรรมกับทุกฝ่าย	4.41	.77	มาก
	รวม	4.35	.73	มาก

จากตารางที่ 4.10 พบว่าระดับการบริหารงานตามหลักศาสนาอิสลามของผู้บริหารของโรงเรียนเอกชนสอนศาสนาอิสลามในกรุงเทพมหานครและนนทบุรีด้านอัลฟะฎอนะฮฺ (أَلْفَطَانَةُ) มีความฉลาดสามารถแก้ไขปัญหาต่างๆ ได้อยู่ในระดับมาก ($\bar{X}=4.35$) เรียงลำดับจากมากไปหาน้อย ได้ดังต่อไปนี้คือ รู้จักวางแผนในการปฏิบัติงาน (ใช้ศาสตร์และศิลป์) ($\bar{X}=4.50$) เป็นที่ปรึกษาได้ทุกเรื่อง ($\bar{X}=4.48$) ทำงานอย่างมีสติ รู้จักผ่อนหนักเป็นเบา ($\bar{X}=4.44$) มีการวางตัวเป็นกลางและให้ความเป็นธรรมกับทุกฝ่าย ($\bar{X}=4.41$) รู้จักการสร้างกำลังใจในการทำงานให้กับผู้อื่น ($\bar{X}=4.34$) ทำงานเป็นหมู่คณะและมีประสิทธิภาพ ($\bar{X}=4.30$) แสวงหาองค์ความรู้และคิดค้นวิธีการดำเนินงาน ($\bar{X}=4.30$) ช่วยเหลือผู้อื่นเสมอ ($\bar{X}=4.25$) มีศิลปะในการทำงาน และเข้าใจในหลักการจัดการ ($\bar{X}=4.23$) และผู้นำการเปลี่ยนแปลงและพัฒนาการศึกษา ($\bar{X}=4.23$) ตามลำดับ ดังแสดงเป็นภาพรวมต่อไปนี้



หลักธรรม อัลฟะฏอนะฮฺ (الْفَطَانَةُ) มีความฉลาด สามารถแก้ไขปัญหาต่างๆ ได้

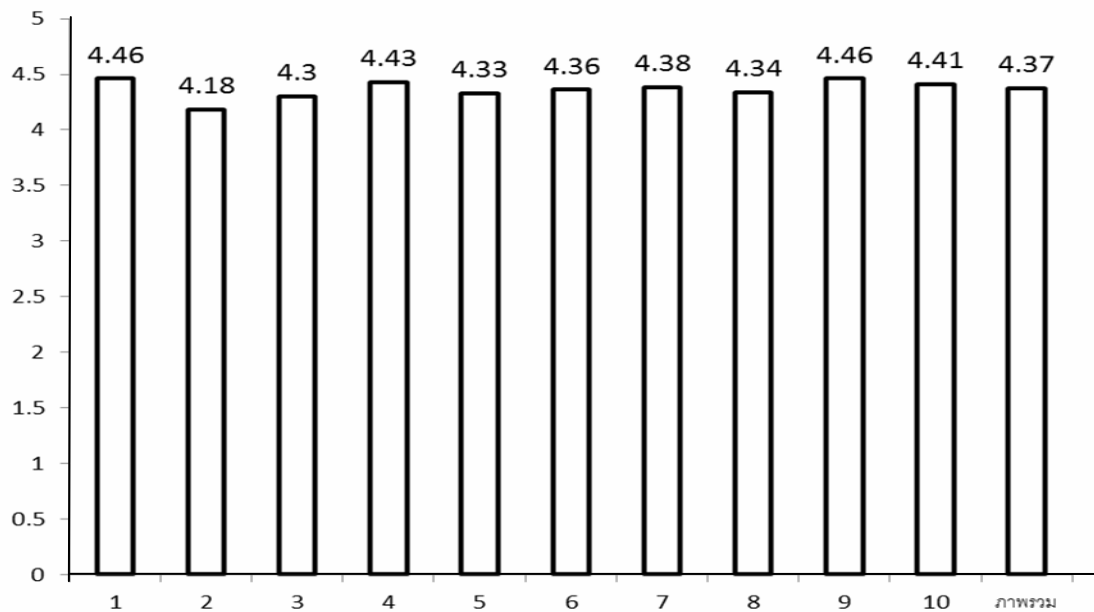
- แท่งที่ 1 รู้จักวางแผนในการปฏิบัติงาน (ใช้ศาสตร์และศิลป์)
- แท่งที่ 2 ทำงานอย่างมีสติ รู้จักผ่อนหนักเป็นเบา
- แท่งที่ 3 ทำงานเป็นหมู่คณะและมีประสิทธิภาพ
- แท่งที่ 4 รู้จักการสร้างกำลังใจในการทำงานให้กับผู้อื่น
- แท่งที่ 5 มีศิลปะในการทำงาน และเข้าใจในหลักการจัดการ
- แท่งที่ 6 เป็นที่ปรึกษาได้ทุกเรื่อง
- แท่งที่ 7 แสวงหาองค์ความรู้และคิดค้นวิธีการดำเนินงาน
- แท่งที่ 8 ผู้นำการเปลี่ยนแปลงและพัฒนาการศึกษา
- แท่งที่ 9 ช่วยเหลือผู้อื่นเสมอ
- แท่งที่ 10 มีการวางตัวเป็นกลางและให้ความเป็นธรรมกับทุกฝ่าย
- แท่งที่ 11 หลักธรรม อัลฟะฏอนะฮฺ (الْفَطَانَةُ) ฉลาด แก้ไขปัญหาต่างๆ ได้โดยภาพรวม

ภาพที่ 4.10 แสดงระดับค่าเฉลี่ยด้าน อัลฟะฏอนะฮฺ (الْفَطَانَةُ) มีความฉลาดสามารถแก้ไขปัญหาต่างๆ ได้

ตารางที่ 4.11 ระดับการบริหารงานตามหลักศาสนาอิสลามของผู้บริหารของโรงเรียนเอกชน
สอนศาสนาอิสลามในกรุงเทพมหานครและนนทบุรีด้าน อัลอาก์ลีล (العادل) ผู้ทรง
คุณธรรมยื่นหยัดบนหลักการที่ถูกต้อง (n=288)

ข้อ	การบริหารงานตามหลักศาสนาอิสลามด้าน อัลอาก์ลีล (العادل) ผู้ทรงคุณธรรมยื่นหยัดบนหลักการที่ถูกต้อง	ระดับปฏิบัติ		
		\bar{X}	S.D.	ระดับ
1	เมื่อเกิดปัญหา...ใช้สติ...ไม่หนีปัญหา	4.46	.80	มาก
2	มอบหมายงานตรงกับความรู้ความสามารถ	4.18	.67	มาก
3	มีการปฏิบัติต่อกันด้วยความเสมอภาค	4.30	.67	มาก
4	มีการแบ่งงาน ชี้แจงขอบข่ายภาระงานชัดเจน	4.43	.69	มาก
5	ใช้คนและทรัพยากรให้ถูกต้องกับงาน	4.33	.78	มาก
6	ดูแลรักษาและส่งเสริมการจัดการศึกษาอย่างเป็นธรรม	4.36	.69	มาก
7	ไม่เอื้อประโยชน์ต่อพวกพ้อง	4.38	.68	มาก
8	มีส่วนร่วมรับผิดชอบต่อปัญหาที่เกิดขึ้นในการปฏิบัติงาน	4.34	.68	มาก
9	มีส่วนร่วมรับผิดชอบการจัดกิจกรรมของชุมชน	4.46	.67	มาก
10	มีการพิจารณาตัดสินใจโดยยึดกฎหมายที่เกี่ยวข้องเป็นหลัก	4.41	.85	มาก
	รวม	4.37	.72	มาก

จากตารางที่ 4.11 พบว่าระดับการบริหารงานตามหลักศาสนาอิสลามของผู้บริหารของโรงเรียนเอกชนสอนศาสนาอิสลามในกรุงเทพมหานครและนนทบุรีด้าน อัลอาก์ลีล (العادل) ผู้ทรงคุณธรรมยื่นหยัดบนหลักการที่ถูกต้อง อยู่ในระดับมาก ($\bar{x} = 4.37$) เรียงลำดับจากมากไปหาน้อยได้ดังต่อไปนี้คือ มีส่วนร่วมรับผิดชอบต่อปัญหาที่เกิดขึ้นในการปฏิบัติงาน ($\bar{x} = 4.46$) เมื่อเกิดปัญหา...ใช้สติ...ไม่หนีปัญหา ($\bar{x} = 4.46$) มีการแบ่งงานชี้แจงขอบข่ายภาระงานชัดเจน ($\bar{x} = 4.43$) มีการพิจารณาตัดสินใจโดยยึดกฎหมายที่เกี่ยวข้องเป็นหลัก ($\bar{x} = 4.41$) ไม่เอื้อประโยชน์ต่อพวกพ้อง ($\bar{x} = 4.38$) ดูแลรักษาและส่งเสริมการจัดการศึกษาอย่างเป็นธรรม ($\bar{x} = 4.36$) มีส่วนร่วมรับผิดชอบการจัดกิจกรรมของชุมชน ($\bar{x} = 4.34$) ใช้คนและทรัพยากรให้ถูกต้องกับงาน ($\bar{x} = 4.33$) มีการปฏิบัติต่อกันด้วยความเสมอภาค ($\bar{x} = 4.30$) และมอบหมายงานตรงกับความรู้ความสามารถ ($\bar{x} = 4.18$) ตามลำดับ ดังแสดงเป็นภาพรวมต่อไปนี้



หลักธรรม อัลอากู๊ด (العادل) ผู้ทรงคุณธรรมยื่นหยัดบนหลักการที่ถูกต้อง

<input type="checkbox"/>	แท่งที่ 1 เมื่อเกิดปัญหา...ใช้สติ...ไม่หนีปัญหา
<input type="checkbox"/>	แท่งที่ 2 มอบหมายงานตรงกับความรู้ความสามารถ
<input type="checkbox"/>	แท่งที่ 3 มีการปฏิบัติต่อกันด้วยความเสมอภาค
<input type="checkbox"/>	แท่งที่ 4 มีการแบ่งงาน ชี้แจงขอบข่ายภาระงานชัดเจน
<input type="checkbox"/>	แท่งที่ 5 ใช้คนและทรัพยากรให้ถูกต้องกับงาน
<input type="checkbox"/>	แท่งที่ 6 ดูแลรักษาและส่งเสริมการจัดการศึกษาอย่างเป็นธรรม
<input type="checkbox"/>	แท่งที่ 7 ไม่เอื้อประโยชน์ต่อพวกพ้อง
<input type="checkbox"/>	แท่งที่ 8 มีส่วนร่วมรับผิดชอบต่อปัญหาที่เกิดขึ้นในการปฏิบัติงาน
<input type="checkbox"/>	แท่งที่ 9 มีส่วนร่วมรับผิดชอบการจัดกิจกรรมของชุมชน
<input type="checkbox"/>	แท่งที่ 10 มีการพิจารณาตัดสินใจโดยยึดกฎหมายที่เกี่ยวข้องเป็นหลัก
<input type="checkbox"/>	แท่งที่ 11 หลักธรรม อัลอากู๊ด (العادل) มีคุณธรรมยื่นหยัดบนหลักการถูกต้อง
โดยภาพรวม	

ภาพที่ 4.11 แสดงระดับค่าเฉลี่ยด้าน อัลอากู๊ด (العادل) ผู้ทรงคุณธรรมยื่นหยัดบนหลักการที่ถูกต้อง