

บทที่ 2

แนวคิด ทฤษฎี และงานวิจัยที่เกี่ยวข้อง

ในการศึกษาวิจัย เรื่องคุณลักษณะของครูผู้สอนที่ดีตามความคิดเห็นของนักเรียน โรงเรียนมิตรพลพัฒนศึกษา ระดับประกาศนียบัตรวิชาชีพ ผู้วิจัยได้ศึกษาเอกสารข้อมูลต่างๆ รวมทั้งค้นคว้างานวิจัยที่เกี่ยวข้อง และได้รวบรวมลำดับเนื้อหาที่เป็นสาระสำคัญดังนี้

1. ความหมายและคุณลักษณะของครูผู้สอนที่ดี
 - 1.1 คุณลักษณะด้านคุณธรรมจริยธรรม
 - 1.2 คุณลักษณะด้านวิชาชีพ
 - 1.3 คุณลักษณะด้านบุคลิกภาพ
2. สำนักบริหารงานคณะกรรมการส่งเสริมการศึกษาเอกชน
3. โรงเรียนมิตรพลพัฒนศึกษา
4. งานวิจัยที่เกี่ยวข้อง

ความหมายและคุณลักษณะของครูผู้สอนที่ดี

พระราชบัญญัติการศึกษาแห่งชาติ พ.ศ.2542 และแก้ไขเพิ่มเติม (ฉบับที่ 2) พ.ศ. 2545 ได้ให้คำนิยามคำว่า “ครู” (มาตรา 4) หมายความว่า “บุคลากรวิชาชีพซึ่งทำหน้าที่หลักทางด้านการเรียนการสอน และ การส่งเสริมการเรียนรู้ของผู้เรียนด้วยวิธีการต่างๆ ในสถานศึกษาทั้งของรัฐ และ เอกชน”

คณะกรรมการการศึกษาแห่งชาติ (2539, หน้า 10) กล่าวถึงครูว่า ครูในอดีตและปัจจุบัน คือ ผู้สอน ผู้บอก และตัวแทนขององค์ความรู้ แต่ครูในปัจจุบัน และอนาคต หมายถึง หัวข้อดังต่อไปนี้

- (1) นักวางแผน โดยให้นักเรียนรู้จักวางแผนการเรียน และวางแผนชีวิตตนเองอย่างเหมาะสม
- (2) นักจัดการ โดยใช้ความรู้ความสามารถทางการจัดการ เพื่อการ จัดการทั้งใน และ นอกห้องเรียน

(3) นักอำนวยการประโยชน์ โดยส่งเสริมสนับสนุนในการเรียนการสอน ตอบสนองความต้องการด้านการเรียนของนักเรียน

(4) นักวิจัยโดยสามารถค้นคว้า หาความรู้ถึงกระบวนการที่จะให้นักเรียนเติบโตเต็มศักยภาพได้ด้วยตัวเอง ตลอดจนสร้างองค์ความรู้ขึ้นมาใหม่

(5) นักสอนโดยเน้นการสอนในลักษณะของการชี้แนะกระบวนการ เพื่อกระตุ้นให้เกิดวิธีการเรียนรู้ ยิ่งไปกว่านั้น ครูยังเป็นผู้นำทางปัญญาที่จะนำศิษย์ไปสู่แสงสว่างในการดำเนินชีวิต

ปีน มุกกันต์ (2524, หน้า 46-47) ได้อธิบายความหมายของคำว่า “ครู” ไว้ว่า คำว่า “ครู” คือ “ครู” ซึ่งแผลงไปเป็น “คารวะ” แต่เดิมแปลว่าหนักก็จริงแต่ความหมายไม่ค่อยสู้ดีนัก ถ้าจะแปลให้ตรงความหมายต้องแปลว่า “ตระหนัก” เพราะคำว่าหนักเฉยๆ มักชวนให้โยนทิ้ง ส่วนคำว่า “ตระหนัก” หมายถึง การเอาใจจดจ่อหรือใส่ใจ ชวนให้เดินเข้าหา ชวนให้รับไว้ ความตระหนัก ซึ่งเป็นความหมายของคารวะ นั้น หมายถึง ตระหนักในความดีอันมีอยู่ในตัวคนอื่นและในสิ่งอื่น คุณความดีที่มีอยู่ในคนใดหรือสิ่งใดก็ตาม ถ้าเราไปใส่ใจ สนใจ ปรองโงในคนนั้น สิ่งนั้นเรียกว่า ตระหนักในความดี ความตระหนักในความดีนี้แหละเป็นเนื้อหาของคารวะธรรม หรือ ความเคารพ

ไกรนุช ศิริภูม (2531, หน้า 3) ให้ความเห็นว่า “ผู้เป็นครูหรือผู้ที่จะเป็นครูของครู ควรเป็นผู้มีอุดมคติของครูอย่างแน่วแน่ เป็นผู้นำในด้านคุณธรรม วัฒนธรรม การปรับตนและการสร้างสรรค์

ไพบุลย์ จันทยศ (2520, หน้า 39-40) กล่าวว่า “การพิจารณาคุณภาพของครู หรือการพิจารณาค่าของครูนั้นควรพิจารณาที่ผลงานของครู ซึ่งผลงานของครูนั้นย่อมเกิดมาจากความขยัน และปัญญาของครู หรือกล่าวได้ว่าเป็นวิญญูณของความเป็นครูนั่นเอง สำหรับความขยันนั้น หมายถึง ความขยันในงาน การเรียนการสอน ขยันค้นคว้าหาวิธีการโดยอาศัยการนำปัญญามาพิจารณาปรับปรุงแก้ไขงานอยู่เสมอ”

พระราชันท์มณี (2525, หน้า 4-5) ได้กล่าวถึง “ครู” ไว้ว่า การเป็นครูนั้นเป็นงานหนัก เป็นงานที่ต้องเสียสละประโยชน์แก่ผู้อื่น เป็นงานที่ทำเพื่อให้ มิใช่เป็นงานที่ทำเพื่อจะเอา ผู้ใดสมควรเป็นครู ก็แสดงว่าเป็นผู้มีจิตใจสูง มีความเสียสละชีวิตเพื่อคนอื่น โดยแท้ ฉะนั้น อุดมการณ์ของครูอยู่ที่การเสียสละเพื่อศิษย์ สิ่งที่ครูได้รับตอบแทน คือ ความเป็นปวงชนนิยบุคคลของชาวโลก ความเป็นปวงชนนิยบุคคลเป็นความปรารถนาที่มีอยู่ในหัวใจของครู เป็นแนวทางของครู ซึ่งเป็นไปเองโดยธรรมชาติไม่มีใครตั้งได้ ไม่มีใครถอดออกไปได้

รองศาสตราจารย์ ดร.วิไล ตั้งจิตสมคิด (2542, หน้า 19) ได้กล่าวถึงครูไว้ดังนี้ “ครู” เป็นผู้มีความสำคัญในการให้การศึกษา ยิ่งในยุคปฏิรูปการศึกษา ครูจำเป็นต้องใช้ยุทธวิธีเปลี่ยนวิกฤติ

ให้เป็นโอกาส เพื่อให้ได้มาซึ่งครูเก่ง ครูดี มีอุดมการณ์ทันสมัย เพื่อเป็นแบบอย่าง เป็นผู้ดูแล และฝึกฝนเด็กไทยให้เป็นคนเก่ง สมดังคำกล่าวที่ว่า “ครู ต้องเป็นผู้คิดกว้าง มองไกล ใฝ่รู้ สู้งาน มีวิญญานครู”

ตามทัศนะของ ดร.ชัชอนันต์ สมุทรวณิช ที่กล่าวถึงครูในอนาคต (ในหนังสือพิมพ์กรุงเทพธุรกิจ ฉบับ วันที่ 4 มกราคม 2542) อ้างในสำนักงานสภาพัฒนาการศึษา, 2542) เกี่ยวกับเรื่องครูอินเตอร์ ปี 2000 ว่า “ครู คือ ส่วนหนึ่งในการนำสังคม ครูไทยต้องเป็นครู International มีทั้งด้านภาษา คอมพิวเตอร์ และความคิด ในยุคเทคโนโลยีกำลังก้าวหน้า ครูต้องมีจิตสำนึกความเป็นครู เพราะไม่เช่นนั้นแล้ว ครู ก็ไม่มีอะไรดีไปกว่าสิ่งที่คอมพิวเตอร์มี และเมื่อครูในฐานะที่เป็นแกนหลักหรือส่วนนำของสังคม อาชีพครูควรได้รับการทบทวนในแง่ที่ว่า ครูมีอะไรให้เด็กในสิ่งที่คอมพิวเตอร์ไม่มีบ้าง อย่างหนึ่งที่ครูควรจะมี คือ ความสำนึกในจิตใจ เพราะหากครูปราศจากความสำนึกแล้ว ครูก็ไม่มีอะไรเหนือกว่าเทคโนโลยีสมัยใหม่”

ศาสตราจารย์ ดร. เกรียงศักดิ์ เจริญวงศ์ศักดิ์ (2540, หน้า 40-42) ได้แสดงแนวคิดเกี่ยวกับครูไว้ในหนังสือศึกษิตแห่งศตวรรษที่ 21 ไว้ว่า “ครูเป็นบุคคลสำคัญอย่างมากในการพัฒนาเด็กและเยาวชนของชาติ รวมทั้งเป็นผู้กำหนดอนาคตของประเทศ เป็นผู้ถ่ายทอดความรัก ความรู้ และเป็นผู้ที่จะกระตุ้นให้เกิดการเปลี่ยนแปลงในสังคม หากครูจะถ่ายทอดหรือต้องการให้นักเรียนของตนเป็นอย่างไร ครูจะต้องเป็นแบบอย่างที่ดีในเรื่องนั้นๆ เสียก่อน เพราะเด็กมักเลียนแบบอย่างดูและฟังในสิ่งที่ครูเป็น ถ้าครูอยากให้นักเรียนเป็นคนที่ชอบแสวงหาความรู้ ครูก็ต้องเป็นแบบอย่างในการหาความรู้เพิ่มเติมตลอดเวลา ความรู้รอบตัวนั้นได้มาจากวิธีต่างๆ กัน อันได้แก่ การพูดคุย การสังเกตสิ่งที่อยู่รอบตัว หรือจากแหล่งความรู้โดยตรง อันได้แก่ห้องสมุด นอกจากนั้นครูควรเป็นนักคิด อย่างวิธีการทางวิทยาศาสตร์ เป็นคนที่ยอมรับคำติชม คำวิจารณ์ในการทำงาน หรือผลงาน จึงนับว่าครูเป็นบุคคลที่มีเกียรติยศสูงมาก ดังนั้นผู้ที่จะเดินเข้าสู่อาชีพครูนั้นควรมีจิตสำนึก และความเป็นครูอยู่ในตัวด้วย คือวิญญานที่ปรารถนาช่วยเหลือผู้อื่น ครูควรเป็นคนที่เอาใจจริงเอางัง ต้องอบรมดูแลลูกศิษย์อย่างจริงจัง ผิดก็ว่ากันตามผิด ถ้าถูกก็ต้องยกย่องชมเชย และควรมีเป้าหมายที่จะสอนให้ลูกศิษย์เป็นคนดี และเก่งให้ได้ตามวัตถุประสงค์ของวิชาและการศึกษานั้นๆ นอกจากนั้นแล้วครูไม่ควรทำงานแบบ “เช้าชาม เย็นชาม” อันเป็นพฤติกรรมแสดงความเฉื่อยชาและไม่รับผิดชอบต่อหน้าที่ครู อันจะส่งผลร้ายต่อการเรียนการสอนอย่างมาก”

ท่านพุทธทาสภิกขุ (2525, หน้า 50-53) “ครูเป็นอาชีพที่ได้บุญ อาชีพครูนี้ประเสริฐที่สุด ครูแปลว่า ผู้เปิดประตูในทางวิญญาน ให้คนเดินถูกต้องตามหนทางแล้วก็รอดได้ ฉะนั้นจึงว่าครูได้บุญ เป็นอาชีพที่ได้บุญ แล้วก็ไม่ได้อุทิศตนเพียงเพื่อเป็นลูกจ้างสอนหนังสือ เราถืออุดมคติว่าเป็นมนุษย์ บำเพ็ญประโยชน์ตนประโยชน์ท่านให้สมบูรณ์ ทีนี้อาชีพนี้มันอำนวยที่สุดแล้ว มันให้ความ

สะดวกแก่เราแล้ว ที่จะดำเนินชีวิตที่มีผลสองอย่างพร้อมกันไปในตัว คือการเลี้ยงชีพก็ได้ แล้วบุญก็ได้ ฉะนั้นขอให้ยินดี พอใจ ในอาชีพครู คืออาชีพผู้เป็นมัคคุเทศก์ในทางวิญญาณ เปิดประตูออก เปิดเล่าที่มีมิดชิด ที่เหม็นที่สกปรก ให้สัตว์ได้ออกมาเสียจากคอกเหล่านั้น นี่แหละ ครูมีหน้าที่พิเศษ ที่มีโอกาสช่วยผู้อื่นได้มากกว่าอาชีพอื่น ๆ”

จากความหมายของครูตามแนวคิดที่หลากหลาย ตามความที่กล่าวมาแล้วนั้น จะเห็นได้ว่าสังคมมองความสำคัญของครูนั้นมีมากมาย มหาศาล เปรียบประดุจเทพเจ้าผู้สร้างสรรค์โลกทั้งความทุกข์ ความสุข ความดี ความงาม ขันติ สัจธรรม อุดมคติ และวิญญาณ ล้วนแทรกอยู่ในทุกอณูของคำว่าครู สังคมได้เห็นพ้องต้องกันว่า ครูเป็นสิ่งสวยงามและมีค่าต่อโลกเป็นอย่างยิ่ง

1. คุณลักษณะด้านคุณธรรมจริยธรรม

1.1 ความหมายของคุณธรรม มีผู้ให้ความหมายของ “คุณธรรม” ไว้ในทรรศนะต่างๆ กัน ดังนี้

พระเทพวิสุทธีเมธี (2529, หน้า 121) ได้ให้คำอธิบายไว้ดังนี้ คำว่า “คุณ” หมายถึงคำที่เป็นที่ตั้งแห่งความยึดถือ เป็นไปได้ทั้งทางดีและทางร้าย คือ ทำจิตใจยินดีก็เรียกว่า “คุณ” ทำให้อึดใจยินดีก็เรียกว่า “คุณ” ซึ่งเป็นไปตามธรรมชาติของมัน ผู้มีจิตหลุดพ้นด้วยประการทั้งปวงจะอยู่เหนือความหมายของคำคำนี้

ส่วนคำว่า “ธรรม” มีความหมาย 4 ประการคือ

- (1) ธรรมะ คือ ธรรมชาติ เรามีหน้าที่ต้องเกี่ยวข้อง
- (2) ธรรมะ คือ กฎของธรรมชาติเรามีหน้าที่ต้องเรียนรู้
- (3) ธรรมะ คือ หน้าที่ตามกฎของธรรมชาติ เรามีหน้าที่ต้องปฏิบัติ
- (4) ธรรมะ คือ ผลจากการปฏิบัติหน้าที่นั้น เรามีหน้าที่จะต้องมีหรือใช้มันอย่าง

ถูกต้อง

มหาวิทยาลัยสุโขทัยธรรมาธิราช (2528) ได้ให้รายละเอียดเกี่ยวกับคุณธรรมไว้ว่า คุณธรรม (Virtue) คือความดีงามในจิตใจ ซึ่งทำให้เกิดความเคยชินในการประพฤติดี ผู้มีคุณธรรมคือผู้มีความเคยชิน ประพฤติดีด้วยความรู้สึกในทางดีงาม การกระทำของคนปัญญาอ่อน เป็นเพียงพฤติกรรมไม่ถือว่าเป็นความประพฤติ เพราะเป็นการกระทำที่ไม่มีความรู้สำนึก ไม่มีการตัดสินใจ พฤติกรรมที่มีมโนธรรมเข้าแทรกแซงคือมีความสำนึก และมีการตัดสินใจ จึงจะถือเป็นความประพฤติ แต่ถ้าเพียงประพฤติดี เพราะมีการตัดสินใจเพียงครั้งคราว ยังไม่แน่ว่าจะมีคุณธรรม จึงจะต้องมีความเคยชินประพฤติดีด้วยความรู้สึกในทางดีงาม จึงจะเรียกว่ามีคุณธรรม

คุณธรรมเป็นสิ่งตรงข้ามกับกิเลส คือความไม่ดีในจิตใจ ผู้มีคุณธรรมมาก จึงมีกิเลสน้อยและผู้มีคุณธรรมน้อยก็มีกิเลสมาก ผู้ที่มีคุณธรรมมากกว่ากิเลสจึงได้รับการยกย่องว่าเป็นคนดี

พจนานุกรมฉบับราชบัณฑิตยสถาน (2525) และพจนานุกรมไทย (มานิต, 2519) ให้ความหมายของ “คุณธรรม” ไว้ใกล้เคียงกันพอสรุปได้ว่า เป็นสภาพคุณงามความดี หรือธรรมชาติแห่งความดีงาม

สำนักงานคณะกรรมการการประถมศึกษาแห่งชาติ (2536) ให้ความหมายไว้ว่าคุณธรรม หมายถึง จริยธรรมที่ถูกปลูกฝังไว้ในจิตสำนึกของตน ซึ่งรู้ดี รู้ชั่ว แล้วเลือกสรรศรัทธายึดมั่นในสิ่งดีงาม แฝงไว้ในจิตใจ เป็นนามธรรม เมื่อแสดงออกมาก็เป็นพฤติกรรมที่พึงประสงค์ของสังคม ถ้าไม่แสดงออกมาเป็นพฤติกรรม คุณธรรมนี้ก็อยู่ในจิตใจ

จากความหมายของคุณธรรมที่กล่าวมาพอสรุปได้ว่าคุณธรรมคือคุณงามความดีที่สั่งสมอยู่ในจิตใจของมนุษย์ โดยผ่านประสบการณ์ จากการได้สัมผัส ซึ่งจะแสดงออกมาจากการกระทำทางกาย ทางวาจา และจิตใจของแต่ละบุคคล เป็นสิ่งที่มีประโยชน์ต่อตนเอง ผู้อื่น และสังคม

คุณธรรมของครูมีผู้ให้ทรงสนะต่าง ๆ กันไว้ดังนี้

สุนทร วิวัฒน์ (2533, หน้า 13-16) กล่าวถึง คุณธรรมของครูไว้ว่า คุณธรรมของครู ได้แก่ หลักปฏิบัติ 4 หลักคือ หลักของการยอมรับ เป็นการยอมรับและให้เกียรติระหว่างครูกับศิษย์ หลักของการไว้วางใจ เป็นความไว้วางใจต่อกันระหว่างครูกับศิษย์ มีความจริงใจ ความรับผิดชอบต่อหน้าที่และมีความสุจริตทั้งทางกาย วาจา ใจ หลักของความผูกพัน เป็นการสำนึกในคุณค่า ความผูกพันจากความรัก ซึ่งหมายถึง ฉันทะ และหลักของการช่วยเหลือเกื้อกูล ครูดีต้องเป็นผู้นำทาง เป็นผู้ให้คำปรึกษาชี้แนะต่างๆ ให้กับศิษย์ และเป็นผู้ที่พร้อมจะช่วยเหลือศิษย์ ซึ่งหมายถึงความเมตตากรุณา

พุทธทาสภิกขุ (2529, หน้า 47-62) ได้กล่าวถึงคุณธรรมของครูไว้ว่า ครูไม่ควรทำหน้าที่สอนเด็กเพียงอย่างเดียว หากแต่จะต้องเป็นผู้นำทางวิญญาณของเด็ก กล่าวคือต้องทำให้จิตใจของเด็กเจริญงอกงามด้วย ครูผู้สอนต้องมีวิญญาณของความเป็นครูคือมีธรรมะนั้นเอง สำหรับธรรมะที่แสดงถึงความมีวิญญาณครูคือ ความเสียสละ ครูต้องยอมเสียสละเพื่อหน้าที่ และเพื่อเพื่อนมนุษย์ด้วยกันเอง การที่นักเรียนจะเป็นคนเก่ง และคนดี มีคุณภาพที่สังคมต้องการได้นั้นจะต้องถือตามแบบอย่างของผู้เป็นครูดี

คณะกรรมการศึกษาแห่งชาติ (2539, หน้า 13-15) ได้กำหนดแนวทางการคัดเลือกครูดีเด่นไว้ 2 ประการนอกเหนือจากพิจารณาผลงานตามลักษณะงานครูแล้ว ยังพิจารณาที่คุณธรรมของครู โดยมีสาระดังนี้ “ครูดีเด่นต้องมีคุณสมบัติด้านคุณธรรม คือ มีความเสียสละ ทั้ง

เวลา แรงงาน และทรัพย์สินของ มีความซื่อสัตย์สุจริต รู้จักเคารพกฎหมาย มีความยุติธรรม มีวินัยในตนเอง และมีวินัยต่อหมู่คณะ มีน้ำใจเอื้อเฟื้อเผื่อแผ่ มีความรัก และศรัทธาในวิชาชีพครู มีความมัธยัสถ์ สามารถทำงานร่วมกับผู้อื่นได้ มีความเชื่อมั่นในตนเอง ปฏิบัติงานด้วยความขยัน อดทน อย่างเสมอต้นเสมอปลาย ไม่เป็นนักเลงสุรา นักเลงผู้หญิง และนักเลงการพนัน รับผิดชอบในหน้าที่การงานที่ได้รับมอบหมาย มีมนุษยสัมพันธ์ที่ดีกับผู้บังคับบัญชา เพื่อนร่วมงาน นักเรียน และประชาชนทั่วไป”

พระราชบัญญัติการศึกษาแห่งชาติ พ.ศ. 2542 ได้กำหนดแนวทางการจัดการศึกษาไว้ในมาตราที่ 24 ข้อ 4 ดังนี้ “ให้สถานศึกษาจัดการเรียนการสอนโดยผสมผสาน สาระความรู้ด้านต่างๆ อย่างได้สัดส่วนสมดุลกัน รวมทั้งปลูกฝังคุณธรรม ค่านิยมที่ดีงาม และคุณลักษณะอันพึงประสงค์ไว้ในทุกวิชา”

สรุปว่าครูที่มีคุณธรรมคือครูที่มีสภาวะจิตใจที่มีความดี ความงาม ผลของจิตที่ดี ทำให้การแสดงออก เป็นพฤติกรรมที่ดี ครูที่มีคุณธรรม เป็นตัวอย่างของ ความเสียสละ อุทิศตนในทุกๆ สิ่ง ไม่ว่าสิ่งใดก็ตามที่เป็นความดีงามที่จะเกิดแก่ศิษย์ หรือกับสังคมแล้ว ครูจะกระทำทันทีอย่างไม่ลังเลใจ

1.2 ความหมายของจริยธรรม มีผู้ให้ความหมายของ “จริยธรรม” ไว้ว่านันทวรรณดั่งนี้

แสง และมาโนช (อ้างใน จานงค์, 2530) ให้ความหมายไว้คล้ายกันว่า คำว่า “จริยธรรม” แยกออกได้เป็น 2 คำ คือ “จริย” หรือ “จรรยา” คือ “ความประพฤติ” หรือกิจวัตรที่ควรประพฤติ และ “ธรรม” หมายถึง ความดี ความชอบ ความถูกต้อง เป็นคุณภาพของจิตใจ เมื่อนำคำทั้ง 2 คำ มารวมกันเป็น “จริยธรรม” จึงหมายถึง ความประพฤติที่เกิดจากคุณภาพของจิตใจที่ดีงามเป็นที่พึงปรารถนาของผู้พบเห็น

สาโรจน์ (2525) ให้ความหมายของจริยธรรมไว้ว่า แนวทางในการประพฤติตนเพื่อยู่กันอย่างร่มเย็นในสังคม จริยธรรมมีโครงสร้างสำคัญอย่างน้อย 2 ข้อ

- (1) ศีลธรรม (Moral Value) สิ่งที่ดีเว้น สิ่งที่ไม่ควรปฏิบัติ
- (2) คุณธรรม (Ethical Value) สิ่งดีงามที่เราปฏิบัติ จนเป็นความเคยชินเป็น

พฤติกรรม

เมื่อนำทั้ง 2 ข้อมารวมกัน เราเรียกว่า “จริยธรรม”

พระเทพเวที (อ้างใน ปราการ, 2536) ได้ให้ความหมายคำว่า “จริยธรรม” คือ “มรรค” หรือ “มัชฌิมาปฏิปทา” ซึ่งหมายถึง ระบบจริยธรรม ระบบความประพฤติปฏิบัติตามหลัก

คำสอนเกี่ยวกับการดำเนินชีวิตที่ดีงาม หรือหลักการครองชีวิตที่ถูกต้องสมบูรณ์ของมนุษย์ ที่จะนำไปสู่จุดหมาย คือความดับทุกข์ หรือความสุดสิ้นปัญหา อยู่อย่างเป็นอิสระไร้ซึ่งความทุกข์

ดวงเดือน และเพ็ญแข (อ้างใน ภักดี, 2529) ได้ให้ความหมายว่า จริยธรรม หมายถึง ลักษณะพฤติกรรมทางสังคมของมนุษย์ที่สังคมต้องการให้มีอยู่ในสมาชิกของสังคมนั้น เป็นพฤติกรรมที่สังคมนิยม ชมชอบ ให้การสนับสนุน และผู้กระทำให้ส่วนมากเกิดความพอใจว่าการกระทำนั้นเป็นสิ่งที่ถูกต้องเหมาะสม

กระทรวงศึกษาธิการ (อ้างใน จำนงค์, 2530) ได้ให้ความหมาย จริยธรรม ว่า หมายถึง คุณสมบัติทางความประพฤติที่สังคม มุ่งหวังให้สมาชิกของสังคมนั้นประพฤติตาม จริยธรรมเกี่ยวข้องโดยตรงกับความถูกต้อง ที่หมายถึงกระทำอย่างมีเสถียรภาพในขอบเขตของมโนธรรม

พจนานุกรมฉบับราชบัณฑิตยสถาน (2525) ให้คำนิยามว่า จริยธรรม คือ ธรรมที่เป็นข้อประพฤติ ปฏิบัติ ศิลธรรม และกฎศีลธรรม

สำนักงานคณะกรรมการการศึกษาแห่งชาติ (2522) สรุปนิยามไว้ว่า จริยธรรมคือ แนวทางประพฤติปฏิบัติตน เพื่อการบรรลุถึงสภาพชีวิต อันทรงคุณค่าที่พึงประสงค์

จากความหมายดังกล่าว พอสรุปได้ว่า จริยธรรม หมายถึง พฤติกรรมในการประพฤติ ปฏิบัติตนในสิ่งที่ควรปฏิบัติ ที่ดีงาม เหมาะสม และเป็นที่ยอมรับชมชอบหรือยอมรับของสังคม เพื่อความสันติสุขแห่งตนเอง และความสงบเรียบร้อยของสังคมส่วนรวม

จริยธรรมของครูมีผู้ให้ทรรศนะต่าง ๆ กันไว้ดังนี้

กองแก้ว (2522) กล่าวไว้ว่า คือสิ่งที่ครูควรนำมาปฏิบัติ มีรายละเอียดดังนี้

- (1) ประพฤติตนดีสม่ำเสมอ
- (2) ดำรงชีวิต และปฏิบัติตนเป็นตัวอย่างที่ดีแก่ชุมชน
- (3) ประพฤติตนเป็นแบบอย่างที่ดีของสังคมในด้านศีลธรรม วัฒนธรรม กิจนิสัย สุขนิสัย และอุปนิสัย

(4) นำนักเรียนให้พ้นจากทางเสื่อม

(5) ไม่ทำโทษนักเรียนเกินกว่าเหตุ

(6) เป็นคนตรงเวลา

(7) สร้างความก้าวหน้าในอาชีพตามความสามารถของตน

(8) เว้นการกระทำผิดเรื่องชู้สาว

(9) รักษาชื่อเสียง ของโรงเรียน และคณะครู

(10) ทำงานเป็นทีม เป็นหมู่คณะได้ดี

- (11) ให้ความช่วยเหลือแก่ผู้ร่วมอาชีพเดียวกัน
- (12) รับผิดชอบต่อหน้าที่ที่ได้รับมอบหมาย
- (13) รับผิดชอบต่อการกระทำของตนเอง
- (14) มีอารมณ์ขัน แต่ไม่ตลกเหลวไหล
- (15) แต่งกายเรียบร้อยเสมอ
- (16) มีระเบียบ วินัย
- (17) มีกิริยาจาสุภาพอ่อนโยน ยิ้มง่าย
- (18) แสดงกิริยาจาสุภาพ
- (19) วางตนเหมาะสมเข้ากับคนได้ทุกชั้น
- (20) ปฏิบัติตนให้เหมาะสมกับเวลา และสถานที่
- (21) สร้างความสัมพันธ์ และความสามัคคีระหว่างครูและผู้ปกครอง
- (22) แนะนำให้นักเรียนใช้เวลาว่างให้เกิดประโยชน์
- (23) ส่งเสริมให้นักเรียนมีความเมตตา กรุณา อดทน ซื่อสัตย์ และสุภาพ

อ่อนโยน

- (24) ไม่ใช่ให้นักเรียนทำในสิ่งที่เกินความสามารถ
- (25) ปฏิบัติกับนักเรียนให้เหมาะสมกับเพศ และวัย
- (26) ปฏิบัติหน้าที่การทำงานด้วยความรวดเร็วและถูกต้อง
- (27) รู้จักวิพากษ์วิจารณ์ เพื่อปรับปรุงการศึกษา และการทำงานด้วยถ้อยคำที่

สุภาพ มิให้ผู้อื่นเสียกำลังใจ

- (28) สร้างชื่อเสียง และเกียรติคุณให้แก่ตนเอง เพื่อนร่วมงาน และสถาบัน
- (29) หลีกเลี่ยงสิ่งที่ทำให้เกิดความแตกร้าง ในหมู่คณะ เช่น ความพยายาม

เกลียดแค้นริษยา

- (30) ใช้กลวิธีสอนให้ผู้เรียนเกิดความรู้จริง แทรกด้วยคุณธรรม ซึ่งสามารถ

นำไปใช้ในชีวิตประจำวันได้อย่างมีความสุข

มาตรฐานวิชาชีพและจรรยาบรรณของวิชาชีพครู

ข้อบังคับคุรุสภา ว่าด้วยมาตรฐานวิชาชีพและจรรยาบรรณของวิชาชีพ ประกาศ ณ วันที่ 31 สิงหาคม พ.ศ. 2548 ได้ให้หลักจริยธรรมของครูในรูปแบบ จรรยาบรรณของวิชาชีพไว้ใน หมวดที่ 3 ดังนี้

ผู้ประกอบการวิชาชีพทางการศึกษา ต้องประพฤติตนตามจรรยาบรรณของวิชาชีพและแบบแผนพฤติกรรมตามจรรยาบรรณของวิชาชีพ

ส่วนที่ 1 จรรยาบรรณต่อตนเอง

ผู้ประกอบวิชาชีพทางการศึกษา ต้องมีวินัยในตนเอง พัฒนาตนเองด้านวิชาชีพ บุคลิกภาพ และวิสัยทัศน์ ให้ทันต่อการพัฒนาทางวิทยาการ เศรษฐกิจ สังคม และการเมืองอยู่เสมอ

ส่วนที่ 2 จรรยาบรรณต่อวิชาชีพ

ผู้ประกอบวิชาชีพทางการศึกษา ต้องรัก ศรัทธา ซื่อสัตย์สุจริต รับผิดชอบต่อวิชาชีพ และเป็นสมาชิกที่ดีขององค์กรวิชาชีพ

ส่วนที่ 3 จรรยาบรรณต่อผู้รับบริการ

1. ผู้ประกอบวิชาชีพทางการศึกษา ต้องรัก เมตตา เอาใจใส่ ช่วยเหลือ ส่งเสริมให้กำลังใจแก่ศิษย์ และผู้รับบริการ ตามบทบาทหน้าที่โดยเสมอหน้า

2. ผู้ประกอบวิชาชีพทางการศึกษา ต้องส่งเสริมให้เกิดการเรียนรู้ ทักษะ และนิสัยที่ถูกต้องดีงามแก่ศิษย์และผู้รับบริการ ตามบทบาทหน้าที่อย่างเต็มความสามารถ ด้วยความบริสุทธิ์ใจ

3. ผู้ประกอบวิชาชีพทางการศึกษา ต้องประพฤติปฏิบัติตนเป็นแบบอย่างที่ดี ทั้งทางกาย วาจา และจิตใจ

4. ผู้ประกอบวิชาชีพทางการศึกษา ต้องไม่กระทำตนเป็นปฏิปักษ์ต่อความเจริญทางกาย สติปัญญา จิตใจ อารมณ์ และสังคมของศิษย์และผู้รับบริการ

5. ผู้ประกอบวิชาชีพทางการศึกษา ต้องให้บริการด้วยความจริงใจและเสมอภาคโดยไม่เรียกรับหรือยอมรับผลประโยชน์จากการใช้ตำแหน่งหน้าที่โดยมิชอบ

ส่วนที่ 4 จรรยาบรรณต่อผู้ร่วมประกอบวิชาชีพ

ผู้ประกอบวิชาชีพทางการศึกษา พึงช่วยเหลือเกื้อกูลซึ่งกันและกันอย่างสร้างสรรค์ โดยยึดมั่นในระบบคุณธรรม สร้างความสามัคคีในหมู่คณะ

ส่วนที่ 5 จรรยาบรรณต่อสังคม

ผู้ประกอบวิชาชีพทางการศึกษา พึงประพฤติปฏิบัติตนเป็นผู้นำในการอนุรักษ์และพัฒนาเศรษฐกิจ สังคม ศาสนา ศิลปวัฒนธรรม ภูมิปัญญา สิ่งแวดล้อม รักษาผลประโยชน์ของส่วนรวม และยึดมั่นในการปกครองระบอบประชาธิปไตยอันมีพระมหากษัตริย์ทรงเป็นประมุข

จากที่กล่าวมาทั้งหมดสรุปได้ว่า จริยธรรมของครู หมายถึง พฤติกรรมในการประพฤติปฏิบัติของครู ในสิ่งที่ควรปฏิบัติที่ดีงาม เหมาะสม และเป็นที่ยอมรับชมชอบหรือยอมรับของสังคม

กล่าวโดยย่อ “คุณธรรม” หมายถึง คุณสมบัติภายในใจใดๆ ก็ตามที่เป็นคุณ ไม่เป็นโทษ ส่วนคำว่า “จริยธรรม” คือสิ่งที่ควรประพฤติ อันได้แก่พฤติกรรม (Behavior หรือ Action) เป็นการกระทำทางกาย วาจา ใจ อันดีงามที่ควรประพฤติปฏิบัติ เมื่อรวม 2 คำเข้าด้วยกัน “คุณธรรม

จริยธรรม” จึงหมายถึง คุณงามความดีของบุคคลที่กระทำไปด้วยความสำนึกในจิตใจ โดยยึดถือจนเป็นความเคยชิน อันเป็นคุณลักษณะหรือพฤติกรรมที่ดีงาม เป็นที่ยอมรับของสังคม

2. คุณลักษณะด้านวิชาชีพ

คุณลักษณะด้านวิชาชีพ เป็นคุณสมบัติสำคัญในการพัฒนาผู้เรียน ให้เป็นบุคคลที่เก่ง ดี และมีสุข โดยผู้วิจัยได้ศึกษา ค้นคว้า เอกสารทางการศึกษา และแนวคิดต่างๆ เพื่อสนับสนุนการวิจัยดังนี้

2.1 จากการศึกษา และวิเคราะห์พระราชบัญญัติการศึกษาแห่งชาติ พ.ศ. 2542 เพื่อปฏิรูปการเรียนรู้ มีเนื้อหาสาระสำคัญ โดยย่อ ดังนี้

2.1.1 ลักษณะของเด็กไทยที่พึงประสงค์ เก่ง ดี มีสุข หมวด 1 มาตรา 6 กล่าวว่า “เป็นมนุษย์ที่สมบูรณ์ทั้งทางร่างกาย จิตใจ สติปัญญา ความรู้ คุณธรรม มีจริยธรรมและวัฒนธรรมในการดำรงชีวิต สามารถอยู่ร่วมกับผู้อื่น ได้อย่างมีความสุข”

2.1.2 การเรียนรู้ตลอดชีวิต หมวด 1 มาตรา 8 การจัดการศึกษาให้ยึดหลักดังนี้

- เป็นการศึกษาตลอดชีวิต
- ให้สังคมมีส่วนร่วมในการจัดการศึกษา
- การพัฒนาสาระ และกระบวนการเรียนรู้ให้เป็นไปอย่างต่อเนื่อง

2.1.3 ผู้เรียนมีความสำคัญที่สุด หมวด 4 มาตรา 22 “การจัดการศึกษาต้องยึดหลักว่าผู้เรียนทุกคนมีความสามารถเรียนรู้ และพัฒนาตนเองได้ และถือว่าผู้เรียนสำคัญที่สุด กระบวนการจัดการศึกษาต้องส่งเสริมให้ผู้เรียนสามารถพัฒนาตามธรรมชาติและเต็มศักยภาพ”

2.1.4 จุดเน้น ความรู้คู่คุณธรรม กระบวนการเรียนรู้ และบูรณาการความรู้ด้านต่าง ๆ ในหมวด 4 มาตรา 23

- รู้ใกล้ คือ รู้จักตนเอง และความสัมพันธ์ของตนเองกับสังคม
- รู้ไกล คือ ความรู้และทักษะด้านวิทยาศาสตร์ และ เทคโนโลยี การจัดการและการใช้ทรัพยากรธรรมชาติ และสิ่งแวดล้อมอย่างสมดุลยั่งยืน

- รู้ใจ คือ ความรู้เกี่ยวกับศาสนา ศิลปวัฒนธรรม การกีฬา ภูมิปัญญาไทย และการประยุกต์ใช้ภูมิปัญญา

- รู้คิด รู้ใช้ คือ มีทักษะด้านคณิตศาสตร์ และการใช้ภาษาไทยอย่างถูกต้อง
- รู้ทำ คือ มีความรู้ และทักษะในการประกอบอาชีพ และการดำเนินชีวิตอย่างมีความสุข

2.1.5 แนวทางการจัดกระบวนการเรียนรู้ ในหมวด 4 มาตรา 24 สรุปได้ 6 ประการ

- (1) ยอมรับความแตกต่าง
- (2) เสริมสร้างกระบวนการคิดแก้ปัญหา
- (3) เรียนรู้ชีวิตจริง
- (4) บูรณาการความรู้คู่คุณธรรม
- (5) สร้างสื่อ สิ่งแวดล้อมที่สมวัย พร้อมทำวิจัยการศึกษา
- (6) เรียนรู้ได้ทุกเวลา ชุมชนมีส่วนร่วม

2.1.6 ปรับเปลี่ยนการวัดผลประเมินผล จากเดิมมุ่งเน้นการวัดผลด้วยข้อสอบ
 อย่างเดียว มาเป็นการวัดผลประเมินผลอย่างหลากหลาย เป็นไปตามสภาพจริง หมวด 4 มาตรา 26
 โดยมีหลักการดังนี้

- (1) มุ่งวัดเพื่อส่งเสริมพัฒนาการของผู้เรียน มิใช่มุ่งเน้นการวัดความรู้
 เท่านั้น
- (2) วัดความประพฤติ คุณธรรม จริยธรรม และระเบียบวินัย ของผู้เรียน
- (3) มุ่งวัดกระบวนการเรียนรู้ และการเข้าร่วมกิจกรรมของผู้เรียน
- (4) ใช้วิธีการวัดผลประเมินผลอย่างหลากหลาย ในการจัดสรร โอกาสเข้า
 ศึกษาต่อ

พระราชบัญญัติการศึกษาแห่งชาติ พ.ศ. 2542 และที่แก้ไขเพิ่มเติม (ฉบับที่ 2)
 พ.ศ. 2545 ครูคือผู้มีบทบาทสำคัญอย่างยิ่งในการปฏิรูปการศึกษา และครูที่ทำให้การปฏิรูป
 การศึกษาประสบผลสำเร็จจะต้องปรับเปลี่ยนการจัดการเรียนการสอนใหม่ ให้ตรงกับความต้องการ
 ของผู้เรียน เพราะผู้เรียนสำคัญที่สุด ครูจึงต้องเป็นครู มีอาชีพมีความเชี่ยวชาญ ทางด้านวิชาชีพ
 โดยตรง มีความรัก ความศรัทธาในวิชาชีพครู มีความรู้ความสามารถในการสอน มีความตระหนัก
 มุ่งมั่นที่จะขับเคลื่อนกระบวนการปฏิรูปไปตามวัตถุประสงค์ มิใช่ใครก็ได้ที่จะผ่านเข้ามาในอาชีพ
 นี้ อย่างฉาบฉวย เหมือนเดิมๆ

2.2 มาตรฐานวิชาชีพและจรรยาบรรณของวิชาชีพ ของคุรุสภา พ.ศ. 2548 มติของ
 คณะกรรมการคุรุสภาในการประชุมครั้งที่ 9/2548 เมื่อวันที่ 20 มิถุนายน 2548 และมติ
 คณะกรรมการคุรุสภาครั้งที่ 10/2548 วันที่ 18 กรกฎาคม 2548 โดยความเห็นชอบของ
 รัฐมนตรีว่าการกระทรวงศึกษาธิการ คณะกรรมการคุรุสภาจึงออกข้อบังคับคุรุสภา ว่าด้วยมาตรฐาน
 วิชาชีพและจรรยาบรรณของวิชาชีพไว้ดังต่อไปนี้

หมวด 1 มาตรฐานความรู้และประสบการณ์วิชาชีพ

1.1 มาตรฐานความรู้ ผู้ประกอบวิชาชีพครูต้องมีคุณวุฒิไม่ต่ำกว่าปริญญาตรีทางการศึกษา หรือเทียบเท่า หรือ คุณวุฒิอื่นที่คุรุสภารับรอง โดยมีความรู้ดังต่อไปนี้

1.1.1 ภาษาและเทคโนโลยีสำหรับครู

สาระความรู้

- 1) ภาษาไทยสำหรับครู
- 2) ภาษาอังกฤษ หรือภาษาต่างประเทศอื่นๆ สำหรับครู
- 3) เทคโนโลยีสารสนเทศสำหรับครู

สมรรถนะ

1) สามารถใช้ทักษะในการฟัง การพูด การอ่าน การเขียนภาษาไทยเพื่อการสื่อความหมายได้อย่างถูกต้อง

2) สามารถใช้ทักษะในการฟัง การพูด การอ่าน การเขียนภาษาอังกฤษ หรือภาษาต่างประเทศอื่นๆ เพื่อการสื่อความหมายได้อย่างถูกต้อง

- 3) สามารถใช้คอมพิวเตอร์ขั้นพื้นฐาน

1.1.2 การพัฒนาหลักสูตร

สาระความรู้

- 1) ปรัชญา แนวคิดทฤษฎีการศึกษา
- 2) ประวัติความเป็นมาและระบบการจัดการศึกษาไทย
- 3) วิสัยทัศน์ และแผนพัฒนาการศึกษาไทย
- 4) ทฤษฎีหลักสูตร
- 5) การพัฒนาหลักสูตร
- 6) มาตรฐาน และมาตรฐานช่วงชั้นของหลักสูตร
- 7) การพัฒนาหลักสูตรสถานศึกษา
- 8) ปัญหาและแนวโน้มในการพัฒนาหลักสูตร

สมรรถนะ

- 1) สามารถวิเคราะห์หลักสูตร
- 2) สามารถปรับปรุงและพัฒนาหลักสูตรได้อย่างหลากหลาย
- 3) สามารถประเมินหลักสูตรได้ทั้งก่อนและหลังการใช้หลักสูตร
- 4) สามารถจัดทำหลักสูตร

1.1.3 การจัดการเรียนรู้

สาระความรู้

- 1) ทฤษฎีการเรียนรู้และการสอน
- 2) รูปแบบการเรียนรู้และการพัฒนารูปแบบการเรียนการสอน
- 3) การออกแบบและการจัดประสบการณ์การเรียนรู้
- 4) การบูรณาการเนื้อหาในกลุ่มสาระการเรียนรู้
- 5) การบูรณาการเรียนรู้อย่างบูรณาการ
- 6) เทคนิคและวิทยาการจัดการเรียนรู้
- 7) การใช้และการผลิตสื่อและการพัฒนานวัตกรรมในการเรียนรู้
- 8) การจัดการเรียนรู้แบบยึดผู้เรียนเป็นสำคัญ
- 9) การประเมินผลการเรียนรู้

สมรรถนะ

- 1) สามารถนำประมวลรายวิชามาจัดทำแผนการเรียนรู้รายภาค
- 2) สามารถออกแบบการเรียนรู้ที่เหมาะสมกับวัยของผู้เรียน
- 3) สามารถเลือกใช้ พัฒนา และสร้างสื่อ อุปกรณ์ที่ส่งเสริมการเรียนรู้ของผู้เรียน
- 4) สามารถจัดกิจกรรมที่ส่งเสริมการเรียนรู้ของผู้เรียน และจำแนก

และตลอดภาค

เรียนรู้ของผู้เรียน

ระดับการเรียนรู้ของผู้เรียนจากการประเมินผล

1.1.4 จิตวิทยาสำหรับครู

สาระการเรียนรู้

- 1) จิตวิทยาพื้นฐานที่เกี่ยวข้องกับพัฒนาการมนุษย์
- 2) จิตวิทยาการศึกษา
- 3) จิตวิทยาการแนะแนวและให้คำปรึกษา

สมรรถนะ

- 1) เข้าใจธรรมชาติของผู้เรียน
- 2) สามารถช่วยเหลือผู้เรียนให้เรียนรู้และพัฒนาได้ตามศักยภาพ
- 3) สามารถให้คำแนะนำช่วยเหลือผู้เรียนให้มีคุณภาพชีวิตที่ดีขึ้น
- 4) สามารถส่งเสริมความถนัดและความสนใจของผู้เรียน

ของตน

ศึกษา

1.1.5 การวัดและประเมินผลการศึกษา

สาระความรู้

- 1) หลักการและเทคนิคการวัดและประเมินผลทางการศึกษา
- 2) การสร้างและการใช้เครื่องมือวัดผลและประเมินผลทางการศึกษา
- 3) การประเมินตามสภาพจริง
- 4) การประเมินจากแฟ้มสะสมงาน
- 5) การประเมินภาคปฏิบัติ
- 6) การประเมินผลแบบย่อยและแบบรวม

สมรรถนะ

- 1) สามารถวัดและประเมินผลได้ตามสภาพความเป็นจริง
- 2) สามารถนำผลการประเมินไปใช้ในการปรับปรุงการจัดการ

เรียนรู้และหลักสูตร

1.1.6 การบริหารจัดการในห้องเรียน

สาระความรู้

- 1) ทฤษฎีและหลักการบริหารจัดการ
- 2) ภาวะผู้นำทางการศึกษา
- 3) การคิดอย่างเป็นระบบ
- 4) การเรียนรู้วัฒนธรรมองค์กร
- 5) มนุษยสัมพันธ์ในองค์กร
- 6) การติดต่อสื่อสารในองค์กร
- 7) การบริหารจัดการชั้นเรียน
- 8) การประกันคุณภาพการศึกษา
- 9) การทำงานเป็นทีม
- 10) การจัดทำโครงการทางวิชาการ
- 11) การจัดโครงการฝึกอบรม
- 12) การจัดโครงการและกิจกรรมเพื่อพัฒนา
- 13) การจัดระบบสารสนเทศเพื่อการบริหารจัดการ
- 14) การศึกษาเพื่อพัฒนาชุมชน

สมรรถนะ

- 1) มีภาวะผู้นำ
- 2) สามารถบริหารจัดการในชั้นเรียน
- 3) สามารถสื่อสารได้อย่างมีคุณภาพ
- 4) สามารถในการประสานประโยชน์
- 5) สามารถนำนวัตกรรมใหม่ๆมาใช้ในการบริหารจัดการ

1.1.7 การวิจัยทางการศึกษา

สาระความรู้

- 1) ทฤษฎีการวิจัย
- 2) รูปแบบการวิจัย
- 3) การออกแบบการวิจัย
- 4) กระบวนการวิจัย
- 5) สถิติเพื่อการวิจัย
- 6) การวิจัยในชั้นเรียน
- 7) การฝึกปฏิบัติการวิจัย
- 8) การนำเสนอผลงานวิจัย
- 9) การค้นคว้า ศึกษางานวิจัยในการพัฒนากระบวนการจัดการ

เรียนรู้

10) การใช้กระบวนการวิจัยในการแก้ปัญหา

11) การเสนอโครงการเพื่อการวิจัย

สมรรถนะ

- 1) สามารถนำผลการวิจัยไปใช้ในการจัดการเรียนการสอน
- 2) สามารถทำวิจัยเพื่อพัฒนาการเรียนการสอนและพัฒนาผู้เรียน

1.1.8 นวัตกรรมและเทคโนโลยีสารสนเทศทางการศึกษา

สาระความรู้

- 1) แนวคิด ทฤษฎี เทคโนโลยี และนวัตกรรมการศึกษาที่ส่งเสริม
- 2) เทคโนโลยีและสารสนเทศ
- 3) การวิเคราะห์ปัญหาที่เกิดจากการใช้นวัตกรรมเทคโนโลยีและ

การพัฒนาคุณภาพการเรียนรู้

สารสนเทศ

- 4) แหล่งการเรียนรู้และเครือข่ายการเรียนรู้
- 5) การออกแบบ การสร้าง การนำไปใช้ การประเมิน และการ

ปรับปรุงนวัตกรรม

สมรรถนะ

1) สามารถเลือกใช้ ออกแบบ สร้าง และปรับปรุงนวัตกรรม
เพื่อให้ผู้เรียนเกิดการเรียนรู้ที่ดี

2) สามารถพัฒนาเทคโนโลยีและสารสนเทศเพื่อให้ผู้เรียนเกิดการ
เรียนรู้ที่ดี

3) สามารถแสวงหาแหล่งเรียนรู้ที่หลากหลายเพื่อส่งเสริมการ
เรียนรู้ของผู้เรียน

1.1.9 ความเป็นครู

สาระความรู้

- 1) ความสำคัญของวิชาชีพครู บทบาท หน้าที่ ภาระงานของครู
- 2) พัฒนาการของวิชาชีพครู
- 3) คุณลักษณะของครูที่ดี
- 4) การสร้างทัศนคติที่ดีต่อวิชาชีพครู
- 5) การเสริมสร้างศักยภาพและสมรรถภาพความเป็นครู
- 6) การเป็นบุคคลแห่งการเรียนรู้ และการเป็นผู้นำทางวิชาการ
- 7) เกณฑ์มาตรฐานวิชาชีพครู
- 8) จรรยาบรรณของวิชาชีพครู
- 9) กฎหมายที่เกี่ยวข้องกับการศึกษา

สมรรถนะ

- 1) รัก เมตตา และปรารถนาดีต่อผู้เรียน
- 2) อุดม และรับผิดชอบ
- 3) เป็นบุคคลแห่งการเรียนรู้ และเป็นผู้นำทางวิชาการ
- 4) มีวิสัยทัศน์
- 5) ศรัทธาในวิชาชีพครู
- 6) ปฏิบัติตามจรรยาบรรณของวิชาชีพครู

สำหรับมาตรฐานประสบการณ์วิชาชีพต้องผ่านการสอนในสถานศึกษา

เป็นเวลาไม่น้อยกว่า 1 ปี

หมวด 2 มาตรฐานการปฏิบัติงาน ผู้ประกอบวิชาชีพครู ต้องปฏิบัติงานตาม มาตรฐานการปฏิบัติงาน ดังต่อไปนี้

มาตรฐานที่ 1 ปฏิบัติกิจกรรมทางวิชาการเกี่ยวกับการพัฒนาวิชาชีพครูอยู่เสมอ หมายถึง การศึกษาค้นคว้าเพื่อการพัฒนาตนเอง การเผยแพร่ผลงานทางวิชาการ และการเข้าร่วม กิจกรรมทางวิชาการที่องค์กรหรือหน่วยงานหรือสมาคมจัดขึ้น เช่น การประชุม การอบรม การ สัมมนา และการประชุมปฏิบัติการ เป็นต้น ทั้งนี้ต้องมีผลงานหรือรายงานที่ปรากฏชัดเจน

มาตรฐานที่ 2 ตัดสินใจปฏิบัติกิจกรรมต่างๆ โดยคำนึงถึงผลที่จะเกิดแก่ผู้เรียน หมายถึงการเลือกอย่างชาญฉลาดด้วยความรัก และหวังดีต่อผู้เรียน ดังนั้นในการเลือกกิจกรรมการ เรียนรู้และกิจกรรมอื่นๆ ครูต้องคำนึงถึงประโยชน์ที่จะเกิดแก่ผู้เรียนเป็นหลัก

มาตรฐานที่ 3 มุ่งมั่นพัฒนาผู้เรียนให้เต็มตามศักยภาพ หมายถึง การใช้ความ พยายามอย่างเต็มความสามารถของครูที่จะให้ผู้เรียนเกิดการเรียนรู้ให้มากที่สุดตามความถนัด ความ สนใจ ความต้องการ โดยวิเคราะห์วินิจฉัยปัญหาความต้องการที่แท้จริงของผู้เรียน ปรับเปลี่ยน วิธีการสอนที่จะให้ได้ผลดีกว่าเดิม รวมทั้งการส่งเสริมพัฒนาในด้านต่างๆ ตามศักยภาพของผู้เรียนแต่ ละคนอย่างเป็นระบบ

มาตรฐานที่ 4 พัฒนาแผนการสอนให้สามารถปฏิบัติได้เกิดผลจริง หมายถึง การเลือกใช้ ปรับปรุง หรือสร้างแผนการสอน บันทึกการสอน หรือเตรียมการสอนในลักษณะอื่นๆ ที่สามารถนำไปใช้จัดกิจกรรมการเรียนการสอนให้ผู้เรียนบรรลุวัตถุประสงค์ของการเรียนรู้

มาตรฐานที่ 5 พัฒนาสื่อการเรียนการสอนให้มีประสิทธิภาพอยู่เสมอ หมายถึง การประดิษฐ์ คิดค้น ผลิต เลือกใช้ปรับปรุงเครื่องมือ อุปกรณ์ เอกสารสิ่งพิมพ์ เทคนิควิธีการต่างๆ เพื่อให้ผู้เรียนบรรลุจุดประสงค์ของการเรียนรู้

มาตรฐานที่ 6 จัดกิจกรรมการเรียนการสอน โดยเน้นผลถาวรที่จะเกิดแก่ผู้เรียน หมายถึงการจัดการเรียนการสอนที่มุ่งเน้นให้ผู้เรียนประสบผลสำเร็จในการแสวงหาความรู้ตาม สภาพความแตกต่างของบุคคล ด้วยการปฏิบัติจริง และสรุปความรู้ทั้งหลายได้ด้วยตนเอง ก่อให้เกิด ค่านิยมและนิสัยในการปฏิบัติจนเป็นบุคลิกภาพถาวรติดตัวผู้เรียนตลอดไป

มาตรฐานที่ 7 รายงานผลการพัฒนาคุณภาพของผู้เรียนได้อย่างมีระบบ หมายถึง การรายงานผลการพัฒนาผู้เรียนที่เกิดจากการปฏิบัติการเรียนรู้ให้ครอบคลุมสาเหตุ ปัจจัย และการ ดำเนินงานที่เกี่ยวข้อง โดยครุณาเสนอรายงานการปฏิบัติในรายละเอียดดังนี้

1. ปัญหาความต้องการของผู้เรียนที่ต้องได้รับการพัฒนา และเป้าหมายของ การพัฒนาผู้เรียน

2. เทคนิค วิธีการ หรือนวัตกรรมการเรียนการสอนที่นำมาใช้เพื่อการพัฒนาคุณภาพของผู้เรียนและขั้นตอนวิธีการใช้เทคนิค วิธีการ หรือนวัตกรรมนั้นๆ
3. ผลการจัดกิจกรรมการเรียนการสอนตามวิธีการที่กำหนดที่เกิดแก่ผู้เรียน
4. ข้อเสนอแนะ แนวทางใหม่ๆ ในการปรับปรุงและพัฒนาผู้เรียนให้ได้ผลยิ่งขึ้น

มาตรฐานที่ 8 ปฏิบัติตนเป็นแบบอย่างที่ดีแก่ผู้เรียน หมายถึง การแสดงออก การประพฤติและปฏิบัติในด้านบุคลิกภาพทั่วไป การแต่งกาย กิริยา วาจา และจริยธรรมที่เหมาะสมกับความเป็นครูอย่างสม่ำเสมอ ที่ทำให้ผู้เรียนเลื่อมใส ศรัทธา และถือเป็นแบบอย่าง

มาตรฐานที่ 9 ร่วมมือกับผู้อื่นในสถานศึกษาอย่างสร้างสรรค์ หมายถึง การตระหนักถึงความสำคัญ รับฟังความคิดเห็น ขอมรับในความรู้ ความสามารถ ให้ความร่วมมือในการปฏิบัติกิจกรรมต่างๆ ของเพื่อนร่วมงานด้วยความเต็มใจ เพื่อให้บรรลุเป้าหมายของสถานศึกษา และร่วมรับผลที่เกิดขึ้นจากการกระทำนั้น

มาตรฐานที่ 10 ร่วมมือกับผู้อื่นในชุมชนอย่างสร้างสรรค์ หมายถึง การตระหนักถึงความสำคัญ รับฟังความคิดเห็น ขอมรับในความรู้ ความสามารถของบุคคลอื่นในชุมชน และร่วมมือปฏิบัติงานเพื่อเพื่อพัฒนางานของสถานศึกษาให้ชุมชนและสถานศึกษามีการยอมรับซึ่งกันและกัน และปฏิบัติงานร่วมกันด้วยความเต็มใจ

มาตรฐานที่ 11 แสวงหาและใช้ข้อมูลข่าวสารในการพัฒนา หมายถึง การค้นหา สังเกต จดจำ และรวบรวมข้อมูลข่าวสารตามสถานการณ์ของสังคมทุกด้าน โดยเฉพาะสารสนเทศเกี่ยวกับวิชาชีพครู สามารถวิเคราะห์วิจารณ์อย่างมีเหตุผล และใช้ข้อมูลประกอบการแก้ปัญหาพัฒนาตนเอง พัฒนางาน และพัฒนาสังคมได้อย่างเหมาะสม

มาตรฐานที่ 12 สร้างโอกาสให้ผู้เรียนได้เรียนรู้ในทุกสถานการณ์ หมายถึง การสร้างกิจกรรมการเรียนรู้โดยการนำเอาปัญหาหรือความจำเป็นในการพัฒนาต่างๆ ที่เกิดขึ้นในการเรียนและการจัดกิจกรรมอื่นๆ ในโรงเรียนมากำหนดเป็นกิจกรรมการเรียนรู้เพื่อนำไปสู่การพัฒนาของผู้เรียนที่ถาวร ครูจำเป็นต้องมองมุมต่างๆ ของปัญหาแล้วค้นมุมของปัญหาไปในทางการพัฒนา กำหนดกิจกรรมในการพัฒนาผู้เรียน ครูจึงต้องเป็นผู้มองมุมบวกในสถานการณ์ต่างๆ ได้ กล้าที่จะเผชิญปัญหาต่างๆ มีสติในการแก้ปัญหา มิได้ตอบสนองปัญหาต่างๆ ด้วยอารมณ์ หรือแง่มุมแบบตรงตัว ครูสามารถมองหามุมในทุกๆ โอกาสมองเห็นแนวทางที่นำสู่ผลก้าวหน้าของผู้เรียน

หมวด 3 จรรยาบรรณของวิชาชีพ ผู้ประกอบวิชาชีพทางการศึกษา ต้องประพฤติตนตามจรรยาบรรณของวิชาชีพและแบบแผนพฤติกรรมตามจรรยาบรรณของวิชาชีพ

ส่วนที่ 1 จรรยาบรรณต่อตนเอง ผู้ประกอบวิชาชีพทางการศึกษา ต้องมีวินัยในตนเอง พัฒนาด้านวิชาชีพ บุคลิกภาพ และวิสัยทัศน์ ให้ทันต่อการพัฒนาทางวิทยาการ เศรษฐกิจ สังคม และการเมืองอยู่เสมอ

ส่วนที่ 2 จรรยาบรรณต่อวิชาชีพ ผู้ประกอบวิชาชีพทางการศึกษา ต้องรัก ศรัทธา ซื่อสัตย์สุจริต รับผิดชอบต่อวิชาชีพและเป็นสมาชิกที่ดีขององค์กรวิชาชีพ

ส่วนที่ 3 จรรยาบรรณต่อผู้รับบริการ

1) ต้องรัก เมตตา เอาใจใส่ ช่วยเหลือ ส่งเสริม ให้กำลังใจแก่ศิษย์ และผู้รับบริการ ตามบทบาทหน้าที่โดยเสมอหน้า

2) ต้องส่งเสริมให้เกิดการเรียนรู้ ทักษะ และนิสัยที่ถูกต้องดีงามแก่ศิษย์ และผู้รับบริการ ตามบทบาทหน้าที่อย่างเต็มความสามารถ ด้วยความบริสุทธิ์ใจ

3) ต้องประพฤติปฏิบัติตนเป็นแบบอย่างที่ดี ทั้งทางกาย วาจา และจิตใจ

4) ต้องไม่กระทำความผิดที่กระทบต่อความเจริญทางกาย สติปัญญา จิตใจ อารมณ์ และสังคมของศิษย์และผู้รับบริการ

5) ต้องให้บริการด้วยความจริงใจและเสมอภาคโดยไม่เรียกรับหรือยอมรับผลประโยชน์จากการใช้ตำแหน่งหน้าที่โดยมิชอบ

ส่วนที่ 4 จรรยาบรรณต่อผู้ร่วมประกอบวิชาชีพ ผู้ประกอบวิชาชีพทางการศึกษา พึงช่วยเหลือเกื้อกูลซึ่งกันและกันอย่างสร้างสรรค์ โดยยึดมั่นในระบบคุณธรรม สร้างความสามัคคีในหมู่คณะ

ส่วนที่ 5 จรรยาบรรณต่อสังคม ผู้ประกอบวิชาชีพทางการศึกษา พึงประพฤติปฏิบัติตนเป็นผู้นำในการอนุรักษ์ และพัฒนา เศรษฐกิจ สังคม ศาสนา ศิลปวัฒนธรรม ภูมิปัญญา สิ่งแวดล้อม รักษาผลประโยชน์ของส่วนรวม และยึดมั่นในการปกครองระบอบประชาธิปไตยอันมีพระมหากษัตริย์ทรงเป็นประมุข

จักรพรรดิ วัฒนา (2544 , หน้า 1-5) กล่าวถึง องค์ประกอบมาตรฐานวิชาชีพครูตามแนวทางของคุรุสภา ดังนี้ มาตรฐานวิชาชีพครูก็คือ ข้อกำหนดเกี่ยวกับคุณลักษณะ และคุณภาพที่พึงประสงค์ที่ต้องการให้เกิดขึ้นในการประกอบวิชาชีพครู ซึ่งครูใช้เป็นเกณฑ์ในการปฏิบัติงาน มาตรฐานวิชาชีพครูจึงมีลักษณะเฉพาะเกี่ยวกับการปฏิบัติงาน การจัดการเรียนการสอน และมีความแตกต่างจากลักษณะของการประกอบวิชาชีพอื่น ทั้งนี้มาตรฐานวิชาชีพครูจะเป็นหลักเกณฑ์การปฏิบัติงานของครู เพื่อนำไปสู่การพัฒนาครู และพัฒนาการเรียนการสอน การพัฒนาเด็ก และพัฒนาสังคมประเทศชาติให้มีความเจริญก้าวหน้าและมีความสุข มาตรฐานวิชาชีพจึงทำให้ผู้เรียน ผู้ปกครองและสังคมเชื่อมั่นต่อการประกอบวิชาชีพครู

มาตรฐานวิชาชีพและจรรยาบรรณวิชาชีพ ครูสภาได้กำหนดขึ้นบนพื้นฐานความเชื่อที่ว่า เด็กทุกคนสามารถเรียนรู้ได้ ครูต้องคำนึงถึงผลที่จะเกิดขึ้นกับผู้เรียนเป็นสำคัญ ในการจัดการเรียนการสอน ครูสามารถเลือกวิธีสอนให้เหมาะสมกับพัฒนาการของผู้เรียนและสภาพแวดล้อมเมื่อสอนไปแล้วครูต้องตรวจสอบแก้ไขปรับปรุง และชื่นชมต่อความสำเร็จของผู้เรียน มาตรฐานวิชาชีพครูมีจุดมุ่งหมายเพื่อ พัฒนาคุณภาพการศึกษา และพัฒนาสังคมในอนาคต มาตรฐานวิชาชีพครูจึงเป็นการกำหนดลักษณะการแสดงผลพฤติกรรมของครูที่จะนำไปสู่ผลสำเร็จของนักเรียน โดยมีหลักการสำคัญดังนี้

(1) อาชีพครู เป็นอาชีพชั้นสูง ในวิถีชีวิตครูต้องพัฒนาตน พัฒนางาน และวิชาชีพครูอยู่เสมอ มีการประเมินและปรับปรุงการปฏิบัติงาน รวมทั้งพัฒนาผลการปฏิบัติงานตามจรรยาบรรณวิชาชีพครูอย่างเคร่งครัด ให้เป็นที่ยอมรับของนักเรียน เพื่อนร่วมงาน และบุคคลอื่น รวมทั้งต้องเน้นการปฏิบัติงาน ปฏิบัติหน้าที่มุ่งประโยชน์ของสังคมส่วนรวมเป็นสำคัญ

(2) การเรียนรู้ที่พึงปรารถนาของผู้เรียน โดยผู้เรียนสร้างความรู้ ค้นหา ค้นพบคำตอบด้วยตนเอง ผ่านกระบวนการเรียนการสอนที่เน้นการปฏิบัติจริงอย่างง่ายๆ ไม่ซับซ้อนไปสู่ขั้นตอนที่ยาก และซับซ้อนมากขึ้น ครูมีบทบาทเป็นผู้วางแผนกำหนดแนวทางการปฏิบัติกิจกรรมให้ผู้เรียนทำเอง และประเมินผลการปฏิบัติงานของผู้เรียน โดยให้ข้อมูลย้อนกลับเท่าที่จำเป็น เสริมสร้างให้กำลังใจ จัดสถานการณ์การเรียนรู้ใหม่ๆ ที่มีความท้าทายต่อการเรียนรู้ของผู้เรียนเพิ่มขึ้น

(3) เส้นทางการพัฒนาวิชาชีพครู เป็นลักษณะคุณภาพ หรือความสามารถของครูที่จัดเรียงลำดับต่อเนื่องกัน แสดงให้เห็นการพัฒนาการทางวิชาชีพครูอย่างเป็นระบบ เริ่มตั้งแต่ครูเชื่อว่า ผู้เรียนทุกคนเรียนรู้ได้ ครูจึงกำหนดจุดพัฒนาผู้เรียน เลือกวิธีพัฒนาได้อย่างเหมาะสม ลงมือปฏิบัติให้เกิดผลจริง ตรวจสอบ ปรับปรุง การปฏิบัติอยู่เสมอ และภาคภูมิใจในผลการพัฒนาที่บรรลุเป้าหมายเกณฑ์

ผู้วิจัยเห็นว่า มาตรฐานวิชาชีพและจรรยาบรรณของวิชาชีพครู มีผลบังคับใช้ให้ครูประพฤติปฏิบัติตามอยู่แล้ว เพื่อประโยชน์ในการวิเคราะห์คุณลักษณะของครูด้านจรรยาบรรณที่มีต่อผู้รับบริการ จึงนำจรรยาบรรณของวิชาชีพในส่วนที่ 3 ว่าด้วยจรรยาบรรณต่อผู้รับบริการ 5 ประการ มาใช้เป็นกรอบแนวทางการวิจัยในครั้งนี้

นอกจากคุณลักษณะด้านวิชาชีพครูตามที่กล่าวไปแล้ว ยังมีแนวคิดด้านวิชาชีพครูของบุคคลต่างๆ รวมทั้งความคิดเห็นของสถาบันการศึกษาที่ให้แนวคิดและความคิดเห็นเกี่ยวกับการปฏิบัติตน และการปฏิบัติงานของครูที่ดีไว้อย่างน่าสนใจ ดังนี้

ภาควิชาหลักสูตรและการสอน วิทยาลัยครูธนบุรี (2527, หน้า 197) ได้ให้ความเห็นเกี่ยวกับครูดี 5 ประการ ดังนี้

(1) มีความสัมพันธ์กับนักเรียนดี ครูต้องห่วงใยเอาใจใส่ปัญหาของนักเรียน คอยตอบปัญหาให้กระจ่าง แน่แนวมั่นไม่แสดงอารมณ์รุนแรง ไม่เยาะเย้ย รู้จักรงับอารมณ์ มีน้ำใจ เป็นนักกีฬา อดทน วางตัวได้เหมาะสม

(2) มีความรักในอาชีพครู มีส่วนช่วยแนะนำเพื่อปรับปรุงการเรียนการสอน เสนอรับฟังคำแนะนำเพื่อปรับปรุงตนเอง ทนสมัยต่อความรู้และกิจกรรมของครู มีความสามารถในการอาชีพและใช้เวลาว่างให้เป็นประโยชน์แก่การสอน

(3) มีจรรยาบรรณครู ไม่แพร่ข่าวลือ ซื่อสัตย์ต่ออาชีพ ไม่ให้ร้ายผู้อื่น มีมารยาท ในการติดต่อราชการตามลำดับสายงาน รักษาความลับของนักเรียน

(4) มีคุณสมบัติส่วนตัวดี มีความซื่อตรง สติปัญญาดี มีความคิดริเริ่ม กระตือรือร้น คิดปรับปรุง โรงเรียน รู้จักผ่อนหนักผ่อนเบา เป็นกันเองกับนักเรียนมีความจริงใจ สุภาพอ่อนโยน ตรงต่อเวลา และมีความยุติธรรม

(5) มีรูปร่างท่าทางดี แต่งกายสะอาด ถูกกาลเทศะ ตัดผมเรียบร้อยสุภาพ รักษา เล็บ ฟัน ให้สะอาดอยู่เสมอ แต่งกายสุภาพ รูปและสีสันทันเหมาะกับการเป็นครู

รุ่ง แก้วแดง (2541, หน้า 140-146) เสนอกระบวนการสอนในวิชาชีพครูไว้ 10 ขั้นตอนดังนี้

- (1) ศึกษารวบรวม ข้อมูลของผู้เรียนเป็นรายบุคคล
- (2) วิเคราะห์เพื่อค้นหาศักยภาพของผู้เรียน
- (3) ร่วมกับผู้เรียนในการสร้างวิสัยทัศน์
- (4) ร่วมวางแผนการเรียน
- (5) แนะนำช่วยเหลือเรื่องการเรียน
- (6) สรรหาและสนับสนุนสื่ออุปกรณ์
- (7) ให้ผู้เรียนสร้างความรู้เอง
- (8) เสริมพลังและสร้างกำลังใจ
- (9) ร่วมกันประเมินผล
- (10) เก็บรวบรวมข้อมูล

ปัญญา ทรงเสรี (2543, หน้า 52) กล่าวถึงครูมืออาชีพ ไว้ในบทความเรื่อง “ครูมืออาชีพ ตามมาตรา 24” ได้รับรางวัลที่ 1 จากสำนักงานคณะกรรมการการศึกษาแห่งชาติโดยมีใจความสำคัญดังนี้

“ครูมืออาชีพ” เป็นกลไกสำคัญในการปฏิรูปการศึกษา ตามพระราชบัญญัติการศึกษา แห่งชาติ พ.ศ. 2542 โดยเฉพาะอย่างยิ่ง ครูมืออาชีพตามมาตรา 24 ที่สามารถจัดกระบวนการเรียนรู้ โดยยึดถือผู้เรียนเป็นสำคัญ หัวใจสำคัญของการดำรงวิชาชีพครูนั้นเบื้องต้นต้องมีใจรักเด็ก รัก วิชาชีพครูอย่างแท้จริง หากครูให้ความรัก ความเมตตา แก่ศิษย์อย่างจริงจัง เด็กก็จะรักและศรัทธา ในตัวครู การให้ความรู้ก็จะสำเร็จได้โดยง่าย จากนั้นก้าวต่อไปครูต้องคิดค้นยุทธศาสตร์การเรียน การสอน โดยเน้นผู้เรียนเป็นศูนย์กลาง ซึ่งตามมาตรา 24 ได้กำหนดแนวทางการจัดกระบวนการเรียนรู้ 6 ประการ คือ

1. จัดเนื้อหาสาระและกิจกรรมให้สอดคล้องกับความสนใจ และความถนัดของ ผู้เรียน โดยคำนึงถึงความแตกต่างส่วนบุคคล มนุษย์เกิดมา วิธีการเลี้ยงดู สภาพร่างกาย จิตใจ สภาพแวดล้อม และสติปัญญาย่อมแตกต่างกัน เด็กทุกคนจึงมีบุคลิกลักษณะ ความถนัด ความสนใจ และความต้องการที่หลากหลาย ครูต้องปรับกลยุทธ์การสอนไปตามความถนัดและความสนใจของ เด็กแต่ละคน แต่ละกลุ่ม พยายามดึงศักยภาพที่มีอยู่ในตัวของเด็กแต่ละคนออกมาให้ได้ ครูมืออาชีพ จึงมีหน้าที่ “ค้นหาอัจฉริยะในตัวเด็ก มิใช่ ค้นหาเด็กอัจฉริยะ” ดังคำกล่าวของศาสตราจารย์ประเวศ วัระสี ที่ว่า “ท่ามกลางความไม่เหมือนกันนั้น แต่ละคนมีเพชรหรือสมบัติอันมีค่าซ่อนอยู่ภายใน ต้องอาศัยกุญแจที่เข้ากันได้มาไข เอาสมบัตินี้ออกมา กุญแจแต่ละลูกต่างกัน เพราะผู้เรียนแต่ละคน ไม่เหมือนกัน”

2. ยึดทักษะกระบวนการคิด การจัดการ การเผชิญสถานการณ์ และการประยุกต์ ความรู้มาใช้เพื่อป้องกัน และแก้ไขปัญหา ยุทธศาสตร์ของการแก้ไขปัญหาวิกฤติต่างๆ ของชาติ บ้านเมือง ต้องใช้กระบวนการทางปัญญา นั่นคือกระบวนการคิดซึ่งเป็นจุดเริ่มต้นของการใช้ปัญญาที่ ถูกต้อง และนำไปสู่การแก้ไขปัญหาของตนเอง และชาติบ้านเมืองได้อย่างถาวร ดังนั้นทำอย่างไรครู จึงสามารถสอนวิธีการคิด ให้เด็กไทยได้คิดเป็น ในเบื้องต้นครูต้องเชื่อมั่นในศักยภาพของเด็กทุก คนว่าสามารถที่จะเรียนรู้ได้ และคิดได้จะช้าหรือเร็ว ขึ้นอยู่กับ “ต้นทุน” ที่เด็กมีอยู่ สิ่งที่ครูพัฒนา ให้เด็กคิดและใช้ปัญญาบ่อยๆจนกลายเป็นความเคยชิน จึงเป็นการเติม “กำไร” ในตัวเด็กซึ่งจะ พัฒนาเป็นพลังแห่งการสร้างสรรค์อย่างไม่รู้จบ วิธีการสอนครูจะต้องไม่บอกความรู้ให้เด็กโดยตรง แต่จะใช้การกระตุ้น ช่วยๆ ให้เด็กค้นพบคำตอบด้วยตนเอง โดยการป้อนคำถามหรือสร้างสถานการณ์ ให้เด็กคิด เป็นบันไดไปหาคำตอบให้ได้มากที่สุด เมื่อเด็กได้ค้นพบด้วยตนเอง ก็จะเกิดความ ภาคภูมิใจ มีความมั่นใจและรักที่จะเรียนรู้ด้วยความสุข

ต่อจากกระบวนการคิด คือความสามารถในการจัดการ ซึ่งเป็นปัจจัยสำคัญใน การนำความรู้ ความคิด มาประยุกต์ใช้ ในการป้องกันและแก้ไขปัญหาได้ ครูต้องฝึกให้เด็กรู้จักการ บริหารจัดการร่วมกันเป็นกลุ่ม การส่งเสริมให้เด็กรวมกลุ่มกันสร้างองค์ความรู้ สร้างโครงการงาน

หรือทำกิจกรรมสร้างสรรค์ เด็กไทยนับล้านคนก็จะเป็นกัลยาณมิตรต่อกัน แพร่พันธ์เมล็ดพืชแห่งความดีอกงามเต็ม ผืนแผ่นดินไทย

3. จัดกิจกรรมให้ผู้เรียนได้เรียนรู้จากประสบการณ์จริง ฝึกปฏิบัติให้ทำ ได้คิด เป็นทำเป็น รักการอ่าน และเกิดการใฝ่รู้อย่างต่อเนื่อง “การเรียนการสอนที่ดี ครูควรคำนึงถึงความ เป็นคน หรือชีวิตของผู้เรียนเป็นตัวตั้ง ถ้าครูเอาตัวครูหรือวิชาเป็นตัวตั้ง ความเป็นผู้เรียนก็จะ หายไป” คำกล่าวนี้สอดคล้องกับแนวคิดใหม่ทางการศึกษาที่มุ่งให้ขจัดความทุกข์ของชีวิต และ แก้ไขปัญหาบ้านเมืองได้ การศึกษาที่มุ่งแก้ปัญหาชีวิต จึงต้องให้อาชีพ จึงต้องมุ่งให้เด็กได้เรียนรู้ จากประสบการณ์จริง ส่งเสริมให้นำความรู้มาประยุกต์ใช้เพื่อแก้ปัญหาพัฒนาตนเอง โรงเรียน และ ชุมชน

นอกจากนี้การจัดกิจกรรมให้เด็กรักการอ่านและเกิดการใฝ่รู้อย่างต่อเนื่อง ตลอดชีวิตเป็นส่วนหนึ่งของการเรียนการสอนที่เน้นผู้เรียนเป็นศูนย์กลางอีกด้วย เพราะครูได้ เปลี่ยนวิธีการสอนมาเป็นการเรียนรู้ให้เกิดขึ้นในตัวเด็ก

4. จัดการเรียนการสอนโดยผสมผสานสาระความรู้ด้านต่างๆ อย่างได้สัดส่วน สมดุลกัน รวมทั้งปลูกฝังคุณธรรม ค่านิยม ที่ดีงาม และคุณลักษณะอันพึงประสงค์ได้ในทุกวิชา ซึ่ง แนวคิดใหม่ในการปฏิรูปการเรียนรู้ ครูมีอาชีพต้องจัดการเรียนการสอนแบบบูรณาการ เพื่อให้ เด็กได้มองเห็นภาพรวม เห็นความเชื่อมโยงสัมพันธ์กันของสาระความรู้ และสรรพสิ่งที่จะต้อง เกื้อกูลกัน การเรียนการสอนแบบผู้เรียนเป็นสำคัญ จึงนิยมใช้หลักบูรณาการระหว่างวิชาต่างๆ เพื่อ ครูจะได้เกิดการประสานสัมพันธ์กัน และผู้เรียนสามารถเชื่อมโยงความรู้ต่างๆ ได้อย่างสนุกสนาน เป็นต้น นอกจากนี้ครูยังต้องปลูกฝังคุณธรรม ค่านิยมที่ดีงาม และคุณลักษณะอันพึงประสงค์ ซึ่งเป็น หัวใจของการดำรงอยู่ร่วมกันอย่างสันติสุข

5. ส่งเสริมสนับสนุนให้ผู้สอนสามารถจัดบรรยากาศสภาพแวดล้อมสื่อการ เรียน และอำนวยความสะดวกเพื่อให้ผู้เรียนเกิดการเรียนรู้ และมีความรอบรู้ รวมทั้งสามารถใช้การ วิจัยเป็นส่วนหนึ่งของกระบวนการเรียนรู้ ครูมีอาชีพ จึงควรสอนวิธีการเรียนรู้โดยจัดบรรยากาศ ในห้องเรียน และภายในโรงเรียนให้เอื้อต่อการเรียนรู้ กระตุ้นให้เด็กคิด แสวงหา และมีความรอบรู้ อย่างกว้างขวาง สื่อการสอนแนวใหม่จึงควรมีรูปแบบให้เด็กได้เรียนรู้ และค้นหาความรู้ด้วยตนเอง มากกว่าสื่อสำเร็จรูปที่บอกหมดทุกอย่าง สำหรับการวิจัยคือการค้นหาความรู้ ความจริง ใน กระบวนการเรียนรู้ เพื่อแก้ปัญหาการเรียนการสอน การได้รู้จักเด็กแต่ละห้อง แต่ละคน จากผลงาน การวิจัยในชั้นเรียน นำมาซึ่งการปรับปรุงพัฒนาการเรียนการสอนอย่างเป็นระบบ สามารถสร้าง ทางเลือกที่เหมาะสมกับเด็กได้อย่างแท้จริง

6. จัดการเรียนรู้ให้เกิดขึ้นตลอดเวลาทุกสถานที่ มีการประสานความร่วมมือ บิดามารดา ผู้ปกครอง และบุคคลในชุมชนทุกฝ่าย เพื่อร่วมกันพัฒนาผู้เรียนตามศักยภาพ ครูมืออาชีพต้องมองไกลออกไปนอกห้องเรียน สามารถไปแสวงหาความรู้จากชุมชนได้ในตลอดเวลาและทุกสถานที่ ดังนั้นครูจึงต้องประสานสัมพันธ์กับชุมชน ให้เด็กได้เรียนรู้ภูมิปัญญาไทย จนบังเกิดความภาคภูมิใจ นำมาประยุกต์ใช้ในชีวิต และสังคมปัจจุบัน มีการเชิญบุคลากรจากชุมชนมาเป็นวิทยากรให้ความรู้ในโรงเรียน โดยไม่ยึดติดแต่ครูเพียงผู้เดียว ให้บิดามารดา และผู้ปกครองมีส่วนร่วม สนับสนุน การศึกษาของบุตรหลาน ร่วมกิจกรรมและร่วมประเมินผลงานนักเรียน เป็นต้น

บทบาทหน้าที่ และกลยุทธ์ในการจัดกิจกรรมการเรียนการสอนของครูมืออาชีพ ตามมาตรา 24 ของพระราชบัญญัติการศึกษาแห่งชาติ พ.ศ. 2542 ดังกล่าวมาแล้วนั้นเป็นวิถีทางสำคัญที่จะพัฒนาเด็กไทยให้เป็นคนดี คนเก่ง และมีความสุข โดยใช้หลักการสอนที่เน้นผู้เรียนเป็นสำคัญ เป็นการนำไปสู่ครูมืออาชีพอย่างแท้จริง ซึ่งนอกจากจะมีฝีมือการสอนที่แพรวพราวพลี๊วไหวไปตามสภาพความแตกต่างของเด็กแต่ละคนแล้ว ยังควรมีจิตใจที่งดงาม มีเมตตาอาหารต่อศิษย์อย่างจริงจัง ประพฤติดีมีคุณธรรมเป็นแบบอย่างที่ดีแก่ศิษย์ทั้งหลายอีกด้วย จึงจะเป็นครูดีของศิษย์ตลอดกาล

ศูนย์พัฒนาคุณภาพการเรียนการสอน (พ.อ.ร.) สำนักงานคณะกรรมการการศึกษาแห่งชาติ ได้พัฒนาตัวบ่งชี้การเรียนการสอนที่เน้นผู้เรียนเป็นสำคัญ โดยกำหนดตัวบ่งชี้การเรียนของผู้เรียน 9 ข้อ และตัวบ่งชี้การสอนของครู 10 ข้อ ดังนี้

ตัวบ่งชี้การเรียนของผู้เรียน

- (1) ผู้เรียนมีประสบการณ์ สัมพันธ์กับธรรมชาติและสิ่งแวดล้อม
- (2) ผู้เรียนฝึกปฏิบัติจนค้นพบความถนัด และ วิธีการของตนเอง
- (3) ผู้เรียนทำกิจกรรมแลกเปลี่ยนเรียนรู้จากกลุ่ม
- (4) ผู้เรียนฝึกคิดอย่างหลากหลายและสร้างสรรค์จินตนาการ ตลอดจนได้

แสดงออกอย่างชัดเจน และมีเหตุผล

(5) ผู้เรียนได้รับการเสริมแรงให้ค้นหาคำตอบแก้ปัญหา ทั้งด้วยตนเอง และร่วมด้วยช่วยกัน

- (6) ผู้เรียนได้ฝึกค้นคว้า รวบรวมข้อมูลและสร้างสรรค์ความรู้ด้วยตนเอง
- (7) ผู้เรียนได้เลือกทำกิจกรรมตามความถนัด และความสนใจ ของตนเอง อย่างมี

ความสุข

- (8) ผู้เรียนฝึกตนเองให้มีวินัย และมีความรับผิดชอบในการทำงาน
- (9) ผู้เรียนฝึกประเมิน ปรับปรุงตนเองและยอมรับผู้อื่น ตลอดจนสนใจใฝ่หา

ความรู้อย่างต่อเนื่อง

ตัวบ่งชี้การสอนของครู

- (1) ครูเตรียมการสอนทั้งเนื้อหา และวิธีการ
- (2) ครูจัดสิ่งแวดล้อม และวิธีการที่ปลูกเร้า จูงใจ และเสริมแรงให้ผู้เรียนเกิดการเรียนรู้
- (3) ครูเอาใจใส่นักเรียนเป็นรายบุคคล และแสดงความเมตตาต่อผู้เรียนอย่างทั่วถึง
- (4) ครูจัดกิจกรรมและสถานการณ์ให้ผู้เรียนได้แสดงออก และคิดอย่างสร้างสรรค์
- (5) ครูส่งเสริมให้ผู้เรียนฝึกคิด ฝึกทำ และฝึกปรับปรุงตนเอง
- (6) ครูส่งเสริมกิจกรรมแลกเปลี่ยนเรียนรู้จากกลุ่ม พร้อมทั้งสังเกตส่วนดี และปรับปรุงส่วนด้อยของผู้เรียน
- (7) ครูใช้สื่อการสอนเพื่อฝึกคิด การแก้ปัญหา และการค้นพบความรู้
- (8) ครูใช้แหล่งเรียนรู้ที่หลากหลายและเชื่อมโยงประสบการณ์กับชีวิตจริง
- (9) ครูฝึกกิริยามารยาท และวินัยตามวิถีวัฒนธรรมไทย
- (10) ครูสังเกตและประเมินพัฒนาการของผู้เรียนอย่างต่อเนื่อง

มีการศึกษาค้นคว้า ปัญหาอุปสรรค ในการพัฒนาเยาวชนไทยพบว่า การเรียนการสอนในระบบโรงเรียน มีข้อบกพร่อง หลายประการ ซึ่งเป็นอุปสรรค ในการพัฒนาเยาวชน ให้มีคุณภาพ ส่งผลให้เกิดวิกฤติทางเศรษฐกิจ การเมือง และสังคมอยู่ในขณะนี้ ข้อบกพร่องหรือจุดอ่อนของเด็กไทย มีดังนี้

- (1) ปัญหาด้านการเรียนรู้ ไม่รักการเรียนรู้ เรียนรู้ด้วยตนเองไม่เป็น ขาดการใฝ่รู้ใฝ่เรียน
- (2) ปัญหาด้านกระบวนการคิด คิดไม่เป็น ไม่รู้วิธีคิด ขาดการคิดอย่างรอบคอบ และการคิดแบบมีวิจารณญาณ ไม่เป็นตัวของตัวเอง
- (3) ปัญหาด้านการสร้างสรรค์ สร้างสรรค์ไม่เป็น นิยมบริโภค ถนัดการรับการใช้มากกว่าการสร้าง
- (4) ปัญหาด้านการสื่อสาร ขาดการสื่อสารที่ดี ไม่กล้าแสดงออก พูด อ่าน เขียน และการมีมนุษยสัมพันธ์กับผู้อื่น
- (5) ปัญหาด้านการจัดการ ขาดการจัดการ และการประสานประโยชน์

ข้อบกพร่องหรือจุดอ่อนของเด็กไทย สามารถแก้ไขและพัฒนาได้ด้วยการปฏิรูปการเรียนรู้ ครูต้องปรับเปลี่ยนวิธีคิด วิธีการสอนแบบเก่า มาเป็นวิธีคิด และวิธีการสอนแบบใหม่ โดยเน้นผู้เรียนเป็นสำคัญ

จากแนวคิด บทความทางการศึกษา ข้อกำหนด และพระราชบัญญัติการศึกษาแห่งชาติ พ.ศ. 2542 และที่แก้ไขเพิ่มเติม (ฉบับที่ 2) พ.ศ. 2545 ดังกล่าวสรุปว่า ครูดี ต้องมีคุณลักษณะด้านวิชาชีพครูเป็นสำคัญ และต้องเป็นครูผู้ปฏิรูปการเรียนรู้ที่เน้นผู้เรียนเป็นสำคัญ จึงจะสามารถแก้ไขปัญหาการเรียนรู้อันของเด็กไทยให้เก่งดี มีสุขได้

3. คุณลักษณะด้านบุคลิกภาพ

บุคลิกภาพมีความสำคัญทั้งทางร่างกาย และจิตใจ รวมทั้งด้านอาชีพการงานของบุคคล ในทุกสาขาอาชีพ คนที่มีบุคลิกดีย่อมเป็นผู้ที่ได้รับการยอมรับชื่นชม แก่ผู้พบเห็น อาชีพครูเป็นอาชีพหนึ่งที่ต้องพบปะเกี่ยวข้องกับบุคคลทั่วไปอยู่ตลอดเวลา ครูที่มีหน้าตาอึดอัด แขมแขม ใส แต่งกายสุภาพ เรียบร้อย ทันสมัย กิริยาอ่อนไหว กระฉับกระเฉง มารยาทเรียบร้อย อ่อนโยน กระตือรือร้น อยู่เสมอ พุดจาด้วยน้ำเสียงสุภาพน่าฟัง พฤติกรรมและการวางตัวแสดงให้เห็นถึงความคิดที่ดีงาม ย่อมเป็นที่ประทับใจเลื่อมใสศรัทธา แก่เพื่อนครู ลูกศิษย์ ผู้ปกครอง และ ผู้บริหาร ซึ่งจะส่งผลให้เกิดปฏิสัมพันธ์ที่ดี นำมาซึ่งความสำเร็จ ในหน้าที่การงาน และที่สำคัญนำมาซึ่งความเจริญก้าวหน้า ของสถาบัน

3.1 ความหมายของบุคลิกภาพ

อัลพอร์ต (1967 อ้างถึงใน ชีร์ศักดิ์ อัครบรร, 2542, หน้า 83) ให้ความหมายบุคลิกภาพ ว่าเป็นระบบกรเคลื่อนไหวของอินทรีย์ที่อยู่ภายในจิตใจบุคคล ซึ่งจะเป็นตัวกำหนดคุณลักษณะประจำตัวของบุคคลนั้นทั้งหมด

เคทเทล (1973 อ้างถึงใน ชีร์ศักดิ์ อัครบรร, 2542, หน้า 83) กล่าวว่า บุคลิกภาพคือสิ่งที่จะช่วยให้เราทำนายได้ว่าบุคคลจะทำอะไร ในสถานการณ์ที่กำหนดให้ บุคลิกภาพเป็นเรื่องของพฤติกรรมทั้งหมดของบุคคลที่เปิดเผยและซ่อนเร้นอยู่ภายใน

3.2 บุคลิกภาพของครู

สติชัย วงศ์สุวรรณ (2544, หน้า 219-221) กล่าวว่าบุคลิกภาพของครูที่ดีควรมีบุคลิกภาพที่ดีด้วย สามารถเป็นตัวอย่างแก่เด็กได้ ครูที่ดีควรมีบุคลิกภาพดังนี้

(1) มีความสมบูรณ์ทั้งทางร่างกาย และจิตใจ มีสุขภาพร่างกายแข็งแรง มีสุขภาพจิตสมบูรณ์ สามารถปรับตัวได้ดี การมีสุขภาพดี จะส่งผลให้เป็นผู้มีอารมณ์แจ่มใสเบิกบาน ไม่เป็นที่เวทนาแก่เด็ก

- (2) แต่งกายดี สะอาด ประณีต เรียบร้อย สวยงาม ไม่ล่าสมัยเกินไป เหมาะสมกับกาลเทศะ จะช่วยให้มีบุคลิกดีเป็นที่น่านิยมยิ่งขึ้น
- (3) กระฉับ กระเฉง คล่องแคล่ว ว่องไว ไม่เฉื่อยชา เป็นคนกระตือรือร้น ทำงานด้วยความเต็มใจ
- (4) มีกิริยา วาจา และมารยาทเรียบร้อย งดงาม สุภาพ อ่อนโยน การเคลื่อนไหวอยู่ในลักษณะที่เป็นธรรมชาติ
- (5) ประพฤติตัวดี มีศีลธรรม เป็นที่น่าเคารพนับถือ เป็นตัวอย่างที่ดีของศิษย์ อยู่ในกรอบประเพณีที่ดีงาม สร้างสมให้เกิดมีคุณธรรม ศีลธรรมขึ้นในตนให้มากที่สุด รู้จักเสียสละ สามารถอบรม แนะนำ และปกครองเด็ก ให้ดำรงตนอยู่ในสังคมได้อย่างมีประสิทธิภาพ
- (6) พุดจาสุภาพ ชัดเจน ชัดถ้อยชัดคำ มีน้ำเสียงกังวาน แจ่มใส ใช้ภาษาสุภาพ ไม่หยาบคาย ออกเสียงควบกล้ำถูกต้อง มีเสียงดังมากพอ
- (7) มีความรู้ความสามารถในวิชาที่ตนสอน สอนดี ขยันหมั่นเพียร พยายาม ขวนขวายหาความรู้อยู่เสมอ มีความรู้ทันเหตุการณ์ และมีประสบการณ์ ในเรื่องต่างๆ มากพอ
- (8) มีความเชื่อมั่นในตนเองสูง กล้าแสดงความคิดเห็น รับฟังความคิดเห็นของผู้อื่น กล้ารับผิดชอบในสิ่งที่ตนเองทำ ตัดสินใจเด็ดขาดแน่วแน่ เมื่อออกคำสั่งแล้วต้องทำได้
- (9) มีความยุติธรรม ครูต้องไม่อคติ ถ้าเอียง ไม่เลือกที่รักมักที่ชัง หวังดีต่อศิษย์ทุกคนเท่าเทียมกัน
- (10) มีเหตุผล มีความรับผิดชอบต่อหน้าที่
- (11) เป็นผู้เสียสละ ใจกว้างขวาง เสียสละเวลา กำลังกาย สติปัญญา ทรัพย์สินเพื่อศิษย์บ้าง
- (12) มีอารมณ์ขันพอสมควร จะช่วยให้บรรยากาศการเรียนการสอนมีชีวิตชีวา ไม่ตึงเครียดจนเกินไป
- (13) มีมนุษยสัมพันธ์ที่ดี สามารถสังคมกับคนทุกระดับได้ดี มีความเป็นกันเองดี
- (14) มีเมตตาธรรม คอยให้ความช่วยเหลือคุ้มครองศิษย์ ไม่อาฆาต มุ่งร้ายต่อศิษย์ มีแต่การให้อภัย มีความเห็นอกเห็นใจนักเรียน
- (15) มีความสามารถทางสติ ปัญญาดี
- (16) มีความสนใจในอาชีพครู อย่างแท้จริง ติดตามความเคลื่อนไหวในวงการศึกษ และอาชีพครู มีอุดมคติในการทำงาน

ธีรศักดิ์ อัครบรร (2542, หน้า 85-86) ได้กล่าวถึงความสำคัญของบุคลิกภาพของครูว่ามีความสำคัญต่อครูดังนี้ คือ

(1) ช่วยให้ผู้ปรับตัวเข้ากับสภาพแวดล้อมและบุคคลอื่นๆ ได้ดี บุคลิกภาพเป็นลักษณะเฉพาะตัวที่บุคคลแสดงออกให้ปรากฏแก่ผู้พบเห็น ครูผู้ที่มีบุคลิกภาพดีย่อมได้เปรียบในการสมาคมกับบุคคลทั่วไป โดยเฉพาะศิษย์และผู้ปกครองนักเรียน

(2) เพื่อเป็นแบบอย่างให้แก่ศิษย์และบุคคลทั่วไปได้ บุคลิกภาพที่ดีของบุคคลบางคน เช่น ความซื่อสัตย์ ความเที่ยงธรรม ลักษณะการเดิน และลีลาการพูด เป็นต้น สิ่งต่างๆ เหล่านี้ สามารถนำไปเป็นแบบอย่างให้ศิษย์นำไปเป็นแบบเพื่อฝึกฝนได้

(3) ช่วยให้มีความมั่นใจในตนเอง บุคคลที่มีบุคลิกภาพดี และบุคลิกภาพเหมาะสมกับหน้าที่รับผิดชอบแล้ว จะทำให้เกิดความมั่นใจในการทำงานมากยิ่งขึ้น ครูผู้ที่มีบุคลิกภาพดี ย่อมมั่นใจในการทำงานมากยิ่งขึ้น ครูผู้ที่มีบุคลิกภาพดี ย่อมมั่นใจในการไปปรากฏตัวในที่ต่าง ๆ ทั้งในห้องเรียน และสังคมทั่วไป สังคมให้การยอมรับมีผู้บุคลิกภาพในการพูดจาดี มีความเอื้อเฟื้อเผื่อแผ่

(4) ช่วยให้เป็นบุคคลที่มีสุขภาพจิตดี ครูผู้ที่มีบุคลิกภาพดีทั้งด้านร่างกาย อารมณ์สังคม และสติปัญญาย่อมเป็นผู้ที่มีสุขภาพจิตดี เพราะสามารถติดต่อและทำกิจกรรมต่าง ๆ ร่วมกับผู้อื่นได้ดี ฯลฯ

(5) ช่วยทำให้ครูประสบความสำเร็จในอาชีพการงาน ครูที่มีบุคลิกภาพดี ย่อมเป็นที่ไว้วางใจและมั่นใจในการประกอบกิจการต่างๆ ผู้ได้บังคับบัญชาก็อยากร่วมงานด้วย ผู้บังคับบัญชาก็มั่นใจที่จะมอบหมายงานให้รับผิดชอบ และเพื่อนร่วมงานมีความสบายใจในการปฏิบัติกิจกรรมร่วมกัน

ธีรศักดิ์ อัครบรร (2542, หน้า 86) กล่าวว่า บุคลิกภาพที่สำคัญของครูอาจจำแนกเป็น 4 ด้านดังนี้ คือ

(1) บุคลิกภาพทางกาย บุคลิกภาพทางกายเป็นบุคลิกภาพที่สังเกตได้ง่ายและเป็นสิ่งที่ปรากฏต่อบุคคลทั่วไป เป็นความประทับใจครั้งแรกที่เกิดกับผู้พบเห็น

(2) บุคลิกภาพทางสังคม บุคลิกภาพทางสังคมเป็นบุคลิกภาพที่แสดงออกให้ผู้อื่นพบเห็นได้ เช่นเดียวกับบุคลิกภาพทางร่างกาย เพียงแต่บุคลิกภาพทางสังคมนั้นอาจมีผลจากบุคลิกภาพภายในของบุคคลนั้น ๆ เป็นแรงขับที่สำคัญด้วย โดยเฉพาะค่านิยมทางสังคม ทักษณคติ เจตคติ ตลอดจนคุณธรรม

(3) บุคลิกภาพทางอารมณ์เป็นบุคลิกภาพภายใน ที่อาจแสดงออกมาให้เห็นหรือไม่แสดงก็ได้ อารมณ์บางด้านก็เป็นความลับของบุคคล เช่น อารมณ์โรแมนติก อารมณ์ทางเพศ เป็นต้น

(4) บุคลิกภาพทางสติปัญญา บุคลิกภาพทางด้านสติปัญญา เป็นเรื่องเกี่ยวกับสมองของแต่ละคนด้วย เซาว์ปัญญาเป็นเรื่องของพันธุกรรมที่ได้รับการถ่ายทอดจากบรรพบุรุษ บุคคลใดจะโง่หรือฉลาด สติปัญญาจะดีเพียงใด เฉลียวฉลาดมากน้อยแค่ไหนย่อมขึ้นอยู่กับมันสมองเป็นสำคัญ คนที่มีสมองใหญ่กว่า หรือ หนักกว่า เมื่อเทียบกับน้ำหนักตัวย่อมมีสติปัญญาดีกว่า ในทางวิทยาศาสตร์พบว่าคนที่มีสติปัญญาปานกลาง จะมีสมองหนักประมาณ 1,470 กรัม ส่วนคนปัญญาอ่อน จะมีสมองหนักประมาณ 300 กรัมเท่านั้น อย่างไรก็ตาม การศึกษาและสิ่งแวดล้อมก็สามารถช่วยพัฒนาเพิ่มประสิทธิภาพของสติปัญญาได้ไม่น้อย

3.3 กระบวนการในการพัฒนาบุคลิกภาพ

ธีรศักดิ์ อัครบวร (2542, หน้า 177) กล่าวว่า บุคลิกภาพอาจแบ่งได้เป็น 2 พวก คือ บุคลิกภาพพวกที่ไม่อยู่ในสภาพที่ควบคุมได้ กับบุคลิกภาพที่สามารถควบคุมได้ และแก้ไขได้ โดยทั่วไปบุคลิกภาพที่แก้ไขปรับปรุงได้นั้น มักเป็นส่วนที่มนุษย์ใช้ในการสร้างความสัมพันธ์ต่อกัน ฉะนั้นหากมีบุคลิกภาพใดที่แก้ไขได้หากยังไม่ดีหรือบกพร่องอยู่ก็ควรปรับปรุงแก้ไข ทั้งนี้ การแก้ไขบุคลิกภาพนั้น อาจจะต้องแก้ไขทั้งทางด้านร่างกายและจิตใจควบคู่กันไป กระบวนการพัฒนาบุคลิกภาพมี 4 ขั้น ดังนี้

(1) การวิเคราะห์ตนเอง เป็นขั้นตอนการสำรวจตรวจสอบตัวตัวเองว่ามีส่วนใดดีหรือบกพร่องหรือมีอะไรบางอย่างที่ยังไม่เหมาะสมกับหน้าที่การงานที่ทำวิธีการตรวจสอบหรือวิเคราะห์ตนเองที่ได้ผลมากกว่าวิธีอื่น คือ การให้บุคคลที่ใกล้ชิดวิพากษ์วิจารณ์อย่างตรงไปตรงมา และต้องยอมรับคำวิพากษ์วิจารณ์ด้วยความเต็มใจ นอกจากนี้ก็ยังสามารถวิเคราะห์ตัวของตัวเองได้ โดยใช้วิธีพิจารณาใคร่ครวญ ตรวจสอบตนเองอยู่เสมอ

(2) การปรับปรุงตนเอง เมื่อรู้ข้อบกพร่องแล้วว่า อะไรไม่เหมาะสมอย่างไร ก็พยายามเลิกพฤติกรรมนั้นเสีย บุคลิกภาพที่ไม่ดีบางอย่างเกิดจากนิสัยที่ไม่ดี บางอย่างเกิดจากการเรียนรู้ที่ผิด บางอย่างเกิดจากการกดดันทางจิตใจ ฉะนั้นต้องหาให้พบว่า สาเหตุอยู่ที่ใด แล้วพยายามปรับปรุงเปลี่ยนแปลง

(3) การฝึกฝนตนเอง การนำเอาสิ่งที่ได้ปรับปรุงตนเองแล้วมากระทำ หรือ แสดงออกเป็นประจำเพื่อให้เป็นนิสัย การฝึกตนเองจะสำเร็จได้ต้องอาศัยความตั้งใจเป็นสาระสำคัญ

(4) การประเมินผลตนเอง การสำรวจตรวจสอบขั้นสุดท้าย หลังจากได้กระทำตามขั้นตอนที่ได้วางแผน หรือตั้งใจไว้แล้ว การประเมินผลทางบุคลิกภาพ ควรให้คนอื่นเป็นผู้ประเมินด้วย จะทำให้มั่นใจมากขึ้น

พรหมทิพย์ ศิริวรรณบุศย์ (2547, หน้า 86-87) ได้กล่าวถึงทฤษฎีพัฒนาการบุคลิกภาพของ อีริก อีริกสัน (Erik Erikson) อีริกสัน เกิดที่ประเทศเยอรมัน บิดามารดา เป็นชาวเดนมาร์ก อีริกสัน ได้เริ่มค้นคว้าวิจัยเกี่ยวกับการพัฒนาการทางบุคลิกภาพ ตั้งแต่ ปี ค.ศ.1972 โดยที่ อีริกสัน ได้รับเอาแนวความคิดทางจิตวิเคราะห์เกี่ยวกับแรงขับทางเพศมาเป็นแรงผลักดัน แรงขับนี้เป็นแรงขับที่ต้องการจะมีชีวิตอยู่ แรงขับที่ 2 เป็นแรงขับความก้าวร้าว ซึ่งเหมือนกับความคิดของ فروยด์เกี่ยวกับสัญชาตญาณเกี่ยวกับความตาย แรงขับทั้ง 2 อย่างนี้ จะทำหน้าที่เหมือนกับแม่เหล็ก ทำให้ชีวิตมนุษย์เกิดความคับข้องใจอยู่ตลอดเวลา

นอกจากนั้นอีริกสันยังกล่าวว่ามีคน 3 ลักษณะ เหมือน فروยด์ คือ

(1) คนเบื้องตน คือ คนที่ประกอบด้วยแรงขับพื้นฐานทั้ง 2 เหมือนสัตว์ คนปัจจุบัน เป็นคนที่คอยประนีประนอมระหว่างความต้องการของคนเบื้องตนและตนในคุณธรรม

(2) คนในคุณธรรม เป็นสิ่งที่มนุษย์พัฒนามาจากประสบการณ์ส่วนตัว รวมกับความคิดคำนิยม ทศนคติที่สำคัญของตัวแทนระบบสังคมที่มีอิทธิพลต่อตนในคุณธรรมเป็นตัวนำเอาประสบการณ์ในอดีต และปัจจุบัน มาปะติดปะต่อกันและตัดสินใจว่าจะทำอะไร เป็นตัวที่ทำให้ความต้องการภายในบุคคล และสังคมเข้ากันได้ โดยการปรับตนจากอิทธิพลของกระบวนการต่างๆ ทางสังคม เช่น การเล่น การพูด การคิด และการกระทำต่างๆ

สรุปว่าคุณลักษณะที่ดีของครูประการหนึ่งก็คือ การมีบุคลิกภาพที่ดี เรียกว่า ภูมิฐาน หรือสง่างาม นั่นเอง ครูต้องเป็นผู้ที่มีบุคลิกภาพที่เหมาะสมและมีบุคลิกภาพที่ดี ทั้งนี้ เพราะครูต้องเป็นแบบอย่างที่ดีแก่ศิษย์และชุมชนอีกด้วย ครูเป็นต้นแบบที่นักเรียนจะใช้เป็นแบบอย่าง นอกจากนี้ บุคลิกภาพของครูยังมีส่วนช่วยให้ครูประสบความสำเร็จในด้านการดำเนินวิชาชีพครู บุคลิกภาพมีความสำคัญทั้งในด้านส่วนตัวและด้านอาชีพสำหรับผู้ที่ประกอบวิชาชีพครูนั้น ควรมีบุคลิกภาพภายนอกที่สง่างาม เพราะเป็นที่น่าเชื่อถือแก่คนที่พบเห็น และในขณะที่เดียวกันอาชีพครูจะต้องเป็น “แม่แบบ” ให้แก่สังคมจึงมีความจำเป็นอย่างยิ่งที่ผู้เป็นครูจะต้องมีบุคลิกภาพภายในที่งดงามด้วย

สำนักบริหารงานคณะกรรมการส่งเสริมการศึกษาเอกชน

สำนักบริหารงานคณะกรรมการการศึกษาเอกชน เป็นส่วนราชการที่มีฐานะเป็นกรม กรมหนึ่งในกระทรวงศึกษาธิการ ตามประกาศคณะปฏิวัติฉบับที่ 217 ลงวันที่ 29 กันยายน 2515 โดยโอนอำนาจหน้าที่ กิจการ ทรัพย์สิน ข้าราชการ ลูกจ้าง และเงินงบประมาณของกรมวิสามัญศึกษา กระทรวงศึกษาธิการ เฉพาะส่วนที่เกี่ยวกับกองโรงเรียนราษฎร์ ทั้งนี้เพื่อให้โรงเรียนราษฎร์ ได้มาตรฐานทัดเทียมกับโรงเรียนภาครัฐบาล ดังนั้นโรงเรียนราษฎร์ จึงมีชื่อเรียก อีกอย่างหนึ่งว่า โรงเรียนเอกชน ตามพระราชบัญญัติโรงเรียนเอกชน พ.ศ.2529 สำนักบริหารงานคณะกรรมการการศึกษาเอกชนมีหน้าที่รับผิดชอบโรงเรียนเอกชนที่เปิดสอนต่ำกว่าระดับปริญญาตรี แบ่งเป็น 3 ประเภท คือ

(1) ประเภทจัดการศึกษาในระบบ ได้แก่ โรงเรียนสาขาสามัญ เช่น โรงเรียนอนุบาล โรงเรียนประถมศึกษา โรงเรียนมัธยมศึกษา และโรงเรียนอาชีวศึกษาที่เปิดสอนหลักสูตร ปวช. ปวท. และ ปวส.

(2) ประเภทจัดการศึกษานอกระบบ ได้แก่ โรงเรียนเฉพาะกาล โรงเรียนส่งคำสอน โรงเรียนกวดวิชา และโรงเรียนอาชีวศึกษาหลักสูตรระยะสั้น

(3) ประเภทจัดการศึกษาพิเศษ ได้แก่ โรงเรียนที่จัดการศึกษาให้แก่ผู้เรียนที่มีความผิดปกติทางร่างกาย สติปัญญา จิตใจ และผู้ยากไร้ หรือผู้เสียโอกาสทางการศึกษาในลักษณะต่างๆ

1. บทบาทและหน้าที่ของโรงเรียนเอกชน

โรงเรียนเอกชน หมายถึง โรงเรียนของบุคคลหรือนิติบุคคล ที่ไม่ได้เป็นหน่วยงานราชการแต่อยู่ในสังกัดสำนักบริหารงานคณะกรรมการส่งเสริมการศึกษาเอกชน โรงเรียนเอกชนมีบทบาทสำคัญ ในการสร้างสรรค์พัฒนาประชากรส่วนหนึ่งของประเทศให้มีความรู้ความสามารถ เนื่องจากรัฐไม่สามารถจัดการศึกษาให้ได้อย่างเพียงพอ (สำนักงานคณะกรรมการการศึกษาเอกชน, 2543) โรงเรียนเอกชน จึงเป็นทางเลือกอีกทางหนึ่งของเยาวชนไทย

ในสภาพปัจจุบันประเทศไทยมีการขยายตัวในหลายๆ ด้าน รวมทั้งมีจำนวนประชากรเพิ่มขึ้นเป็นจำนวนมาก เพื่อให้ทันต่อการเปลี่ยนแปลงของสังคมปัจจุบัน และสนองต่อการพัฒนาคุณภาพชีวิต ประกอบกับพระราชบัญญัติการศึกษาแห่งชาติบังคับให้มีการศึกษาขั้นพื้นฐาน 12 ปี ซึ่งจำเป็นต้องมีสถานศึกษารองรับเป็นจำนวนมาก ดังนั้น โรงเรียนเอกชนจึงต้องเข้ามามีบทบาทสำคัญ และมีส่วนร่วมในการจัดการศึกษา

เมื่อโรงเรียนเอกชนเข้ามามีบทบาทในการช่วยพัฒนาการศึกษาของชาติ จึงจำเป็นต้องควบคุมดูแลการจัดการศึกษาให้มีคุณภาพด้วยเช่นกัน ทั้งนี้ เพื่อให้เป็นไปตาม

พระราชบัญญัติการศึกษาแห่งชาติ พ.ศ. 2542 และเพื่อนำประเทศไปสู่ความเจริญรุ่งเรืองในอนาคต

โรงเรียนมิตรพลพณิชยการ

ประวัติความเป็นมา โรงเรียนมิตรพลพณิชยการ ตั้งอยู่เลขที่ 111 ซอยเจริญรัตน์ 30 ถนนเจริญรัตน์ เขตคลองสาน จังหวัดกรุงเทพมหานคร รหัสไปรษณีย์ 10600 สังกัดสำนักบริหารงานคณะกรรมการส่งเสริมการศึกษาเอกชน ท่านอาจารย์บำรุง ศิริมังคละ เป็นผู้รับใบอนุญาต และอาจารย์อภิกร ศิริมังคละเป็นผู้จัดการ เริ่มเปิดดำเนินการสอน ตั้งแต่ปีการศึกษา 2512 จนถึงปัจจุบันเป็นเวลา 38 ปี

หลักสูตรที่เปิดสอนในปัจจุบัน โรงเรียนจัดการเรียนการสอนในสาขาวิชาบริหารธุรกิจ 2 ระดับ โดยใช้หลักสูตรอาชีวศึกษา

(1) ระดับประกาศนียบัตรวิชาชีพ (ปวช.) หลักสูตร 3 ปี เปิดสอน 3 สาขาวิชา คือ สาขาวิชาการบัญชี สาขาวิชาการขาย และสาขาวิชาคอมพิวเตอร์ธุรกิจ

(2) ระดับประกาศนียบัตรวิชาชีพชั้นสูง (ปวส.) หลักสูตร 2 ปี เปิดสอน 3 สาขาวิชา คือ สาขาวิชาการบัญชี สาขาวิชาการตลาด และสาขาวิชาคอมพิวเตอร์ธุรกิจ

บุคลากร ในปีการศึกษา 2551 มีครูผู้สอน 75 คน บุคลากรสนับสนุน 35 คนครุมีประสบการณ์ในการสอน 1-4 ปี ร้อยละ 16, 5-10 ปี ร้อยละ 24, 11-20 ปี ร้อยละ 22, 21-30 ปี ร้อยละ 30, 31-40 ปี ร้อยละ 8

ทรัพยากร โรงเรียนมีพื้นที่ 4 ไร่ 3 งาน 66 ตารางวา มีอาคารเรียนและอาคารประกอบที่ใช้ในการดำเนินงาน และจัดการเรียนการสอน 5 อาคารจำนวนห้องเรียน 75 ห้องเรียนห้องประกอบการสอน จำนวน 20 ห้อง ได้แก่ห้องปฏิบัติการคอมพิวเตอร์ ห้องปฏิบัติการพิมพ์ดีดไทย/อังกฤษ พิมพ์ไฟฟ้า ห้องปฏิบัติการเครื่องคำนวณ ห้องปฏิบัติการภาษา ห้องปฏิบัติการบัญชี ห้องปฏิบัติการการตลาด ห้องปฏิบัติการวิทยาศาสตร์ ห้องโสตทัศนูปกรณ์ ห้องส่งเสริมสุขภาพ ห้องควบคุมระบบคอมพิวเตอร์

งบประมาณ โรงเรียนมีรายได้จากการเก็บค่าธรรมเนียมการเรียน

ลักษณะของชุมชนที่โรงเรียนตั้งอยู่ โรงเรียนมิตรพลพณิชยการ ตั้งอยู่ในซอยเจริญรัตน์ 30 เขตคลองสาน สภาพแวดล้อมในซอยเป็นพื้นที่สวนผลไม้ดั้งเดิม และชุมชนใหม่ๆ ซึ่งเป็นอาคารบ้านเรือน ที่พักอาศัย และอาคารพาณิชย์ อยู่โดยรอบ พื้นที่เขตคลองสานมีประชากรรวมทั้งหมด 111,150 คน ประชากรร้อยละ 16 อยู่ในวัยเรียน ร้อยละ 56 อยู่ในวัยทำงาน ส่วนใหญ่นับถือศาสนา

พุทธ รองลงมาคือศาสนาอิสลาม รายได้เฉลี่ยต่อปีของประชาชนในพื้นที่เท่ากับ 103,493 บาท มีอาชีพรับจ้างเป็นส่วนใหญ่ ผู้คนในชุมชนยังประกอบพิธีกรรมโบราณอยู่มาก เช่น การตัดบาตรเทโว การเทศน์มหาชาติ ประเพณีชิงเปรต เป็นต้น สถานที่ประกอบพิธีทางศาสนา และประเพณีที่สำคัญคือ วัดอนงคาราม วัดพิชยญาติการาม วัดทองธรรมชาติ วัดทองนพคุณ วัดสุวรรณ และวัดประยูรวงศาวาส

สถานศึกษาใกล้เคียง บริเวณชุมชนใกล้เคียง โรงเรียน มีสถานศึกษาที่มีชื่อเสียงทุกระดับ ในระดับมัธยมต้นและมัธยมปลาย เช่น โรงเรียนศึกษานารีวิทยา ส่วนที่อยู่ไกลออกไปเล็กน้อยแต่การเดินทางสะดวก มีโรงเรียนระดับมัธยมของรัฐบาล ที่มีชื่อเสียง และเป็นโรงเรียนขนาดใหญ่จำนวนมากอยู่ในท้องถิ่น เช่น โรงเรียนมัธยมวัดสิงห์ โรงเรียนราชประชาสมาสัย โรงเรียนมัธยมวัดดาวคะนอง โรงเรียนอิสลามวิทยาลัยฯ เป็นต้น ซึ่งโรงเรียนเหล่านี้ มีความสัมพันธ์ที่ดีต่อโรงเรียนมิตรพลพัฒนศึกษาอย่างต่อเนื่อง มาเป็นระยะเวลานาน

โรงเรียนมีความสัมพันธ์ที่ดีกับชุมชน และสังคมโดยรอบ ได้ร่วมกิจกรรมกับหน่วยงานราชการ องค์กร ห้างร้าน สถาบันศาสนา และสถาบันการศึกษาต่างๆ ภายในชุมชนอย่าง อาทิ ให้ความอนุเคราะห์สถานที่จัดประชุมอบรมสัมมนา จัดงานเลี้ยง เป็นสถานที่เลือกตั้งสมาชิกผู้แทนราษฎรทุกระดับให้บริการทางวิชาการ กับ สถานศึกษา และสถานประกอบการในชุมชน มีการร่วมกิจกรรมทางวัฒนธรรมประเพณีกับชุมชน อย่างต่อเนื่องตลอดมา

การวิเคราะห์สภาพโรงเรียน (Internal Environment)

จุดเด่น (Strengths)

- (1) โรงเรียนเปิดดำเนินการมา 39 ปี มีความมั่นคง และพัฒนาก้าวหน้าอย่างต่อเนื่องเป็นที่ยอมรับของชุมชน
- (2) มีอาคารเรียน อาคารประกอบเพียงพอ และมั่นคง แข็งแรง
- (3) อุปกรณ์การเรียนการสอน ทันสมัย ได้มาตรฐาน และมีเพียงพอ มีห้องฝึกปฏิบัติการวิชาชีพ สำหรับการสอนภาคปฏิบัติครบทุกสาขาวิชา
- (4) ฝ่ายวิชาการมีระบบ ควบคุม การจัดกิจกรรมการเรียนการสอน การวัดผล ประเมินผล ที่มีประสิทธิภาพ ได้มาตรฐานตามเกณฑ์มาตรฐานการประกันคุณภาพภายใน และภายนอก
- (5) ครูผู้สอนมีความรู้ ความสามารถ และประสบการณ์การสอน เป็นเวลานานเกินกว่า 10 ปี จำนวนมาก มีความมุ่งมั่น ร่วมมือร่วมใจกันพัฒนาโรงเรียน มีขวัญและกำลังใจดี เชื่อมมั่นในความมั่นคงของโรงเรียน

(6) นักศึกษามีระเบียบ วินัย มีความประพฤติดี ตั้งใจศึกษาเล่าเรียน ปลอดสารเสพติด การพนันอันธพาล มีภาพลักษณ์ที่ดีในสายตาของชุมชน

(7) โรงเรียนมีที่ตั้งอยู่ในย่านชุมชน การสัญจรไปมา สะดวก และมีโรงเรียนระดับมัธยม 3 และมัธยม 6 ภาครัฐบาล ซึ่งเป็น โรงเรียนขนาดใหญ่ตั้งอยู่ในบริเวณชุมชนจำนวนมาก

จุดอ่อน (Weaknesses)

(1) นักศึกษาส่วนใหญ่มาจากครอบครัวที่ยากจน โรงเรียนต้องจัดหาทุนการศึกษา เพื่อช่วยเหลือจำนวนมาก และ ประสบปัญหาการค้างชำระค่าธรรมเนียมการเรียน ในส่วนที่โรงเรียนได้รับอนุญาตให้เรียกเก็บได้ รวมทั้งมีการลาออกระหว่างเทอมค่อนข้างสูง ทำให้จำนวนเข้าเรียนกับจำนวนสำเร็จการศึกษาแตกต่างกันมาก

(2) โรงเรียนมีชื่อเสียงอยู่เฉพาะภายในชุมชน แต่ในระดับประเทศจะไม่ค่อยมีคนรู้จักนัก

(3) โรงเรียนมีพื้นที่จำกัด ไม่เอื้ออำนวยต่อการขยายอาคารเรียน

(4) ครูผู้สอนในสาขาวิชาชีพ ไม่มีพื้นฐานความรู้วิชาชีพครู และครูสาขาวิชาชีพ เช่น สาขาคอมพิวเตอร์ และสาขาบัญชี ค่อนข้างขาดแคลน

(5) โรงเรียนไม่มีผลงาน โครงการงาน งานวิจัย สิ่งประดิษฐ์ ของครู และนักศึกษาที่มีคุณภาพจนถึงได้รับรางวัลระดับประเทศ

(6) โรงเรียนต้องช่วยเหลือตนเองตลอดเวลา ในภาวะการแข่งขันสูงไม่มีหน่วยงาน ทั้งภาครัฐและ เอกชน รวมทั้งต้นสังกัด ให้การสนับสนุนในการพัฒนาครู และ นักศึกษา

(7) โรงเรียนเปิดสอน 2 รอบคือรอบเช้า และรอบบ่าย โดยใช้ครูชุดเดียวกัน ทำให้เกิดปัญหาการประกันคุณภาพภายนอก ทางด้านอัตราครูต่อนักศึกษามีไม่เพียงพอ ถ้าคำนวณจากจำนวนครูทั้งหมดต่อนักศึกษาทั้งหมด

(8) มีโครงการการให้บริการทางวิชาการแก่ชุมชน สังคม ค่อนข้างน้อย

โอกาสที่ได้รับจากภายนอกโรงเรียน (Opportunities)

(1) ผู้เรียนได้รับเงินอุดหนุนค่าใช้จ่ายรายหัวจากรัฐบาล ส่งผลให้โรงเรียนมีรายได้ที่แน่นอนเพิ่มมากขึ้น และหนี้สูญลดน้อยลง

(2) รัฐบาลจัดให้มีกองทุนกู้ยืมเพื่อการศึกษาสำหรับ นักเรียน นักศึกษาที่ยากจน ทำให้ โรงเรียนมีโอกาสรับนักศึกษาได้มากขึ้น เนื่องจากทุกคนมีโอกาสได้เรียน ถ้าต้องการเรียน

(3) กระทรวงศึกษาธิการมีกองทุนดอกเบี้ยต่ำ ให้โรงเรียนกู้ยืม สำหรับพัฒนาโรงเรียน

(4) องค์กรต่างๆทั้งภาครัฐ และเอกชน สนับสนุนให้บุคลากรของตน มีวุฒิการศึกษา เพิ่มขึ้น ทำให้มีพนักงานในองค์กร สนใจ ศึกษาต่อทั้งระดับ ปวช. และ ปวส. เพิ่มมากขึ้น

(5) สถาบันการศึกษา สถานประกอบการเอกชน ส่วนราชการ สถาบันทางศาสนา ในชุมชนผู้ปกครอง และศิษย์เก่า ให้การสนับสนุนการดำเนินงานและกิจกรรมของโรงเรียนด้วยดี

(6) สภาพการแข่งขันในปัจจุบัน และการประเมินคุณภาพภายในและภายนอก มีผลช่วยกระตุ้นให้โรงเรียนที่ต้องการคงอยู่ได้พัฒนารูปแบบและวิธีการเรียนการสอน ให้ได้มาตรฐานยิ่งขึ้น

ปัญหาและอุปสรรคจากภายนอกโรงเรียน (Threats)

(1) นโยบายกองทุน กรอ. ส่งผลกระทบต่อถึงโรงเรียน ทำให้จำนวนนักเรียนระดับ ปวส. มาเข้าเรียนน้อยลงเพราะนิยมไปเข้าเรียนในมหาวิทยาลัยเอกชนมากกว่า รวมทั้งกองทุนกรอ. มีข้อจำกัด การให้นักศึกษาระดับ ปวช. กู้ยืม

(2) ปัญหาภาวะทางเศรษฐกิจ ก่อให้เกิดปัญหาการเงินของผู้ปกครอง ในการชำระ ค่าธรรมเนียมการเรียน ทำให้เกิดการค้างชำระค่าเล่าเรียนของนักเรียนมากขึ้น ส่งผลกระทบต่อเงิน หมุนเวียนภายในโรงเรียน

(3) นโยบายการรับนักศึกษาในระดับอาชีวศึกษาของรัฐบาลไม่ชัดเจน ส่งผลให้การ วางแผนการรับนักศึกษาของโรงเรียนไม่แน่นอน

(4) เทคโนโลยีมีการเปลี่ยนแปลงอย่างรวดเร็ว สถานศึกษาจำเป็นต้องมีการพัฒนา อุปกรณ์เพื่อฝึกปฏิบัติ การลงทุนจึงมีค่าใช้จ่ายสูงมาก

(5) การแข่งขันระหว่างโรงเรียนอาชีวศึกษาเอกชนมีสูงมากในปัจจุบัน

วิสัยทัศน์ (Vision)

ในระยะเวลา 5 ปีข้างหน้า ตั้งแต่ปีการศึกษา 2549 - 2553 โรงเรียนมุ่งจัดการศึกษาให้ เกิดผลสัมฤทธิ์กับผู้เรียนสูงสุด โดยมุ่งให้เป็นนักธุรกิจผู้แสวงหาความรู้ มีความเชี่ยวชาญด้านทักษะ วิชาชีพ สาขาการบัญชี การขาย การตลาด และ คอมพิวเตอร์ธุรกิจ ให้มีความคิดสร้างสรรค์ สร้าง นวัตกรรม โครงการ งานวิจัย และสิ่งประดิษฐ์ ที่เป็นประโยชน์ต่อสถานศึกษา และสามารถ ให้บริการทางวิชาการแก่ สังคม ชุมชนได้ รวมทั้งการบริหารจัดการ โรงเรียนมุ่งเน้นการมีส่วนร่วม ของชุมชนทั่วทั้งองค์กร

ภารกิจ (Mission)

(1) พัฒนาหลักสูตร โดยเน้นกระบวนการฝึกปฏิบัติ และกระบวนการคิดวิเคราะห์ การวิจัย

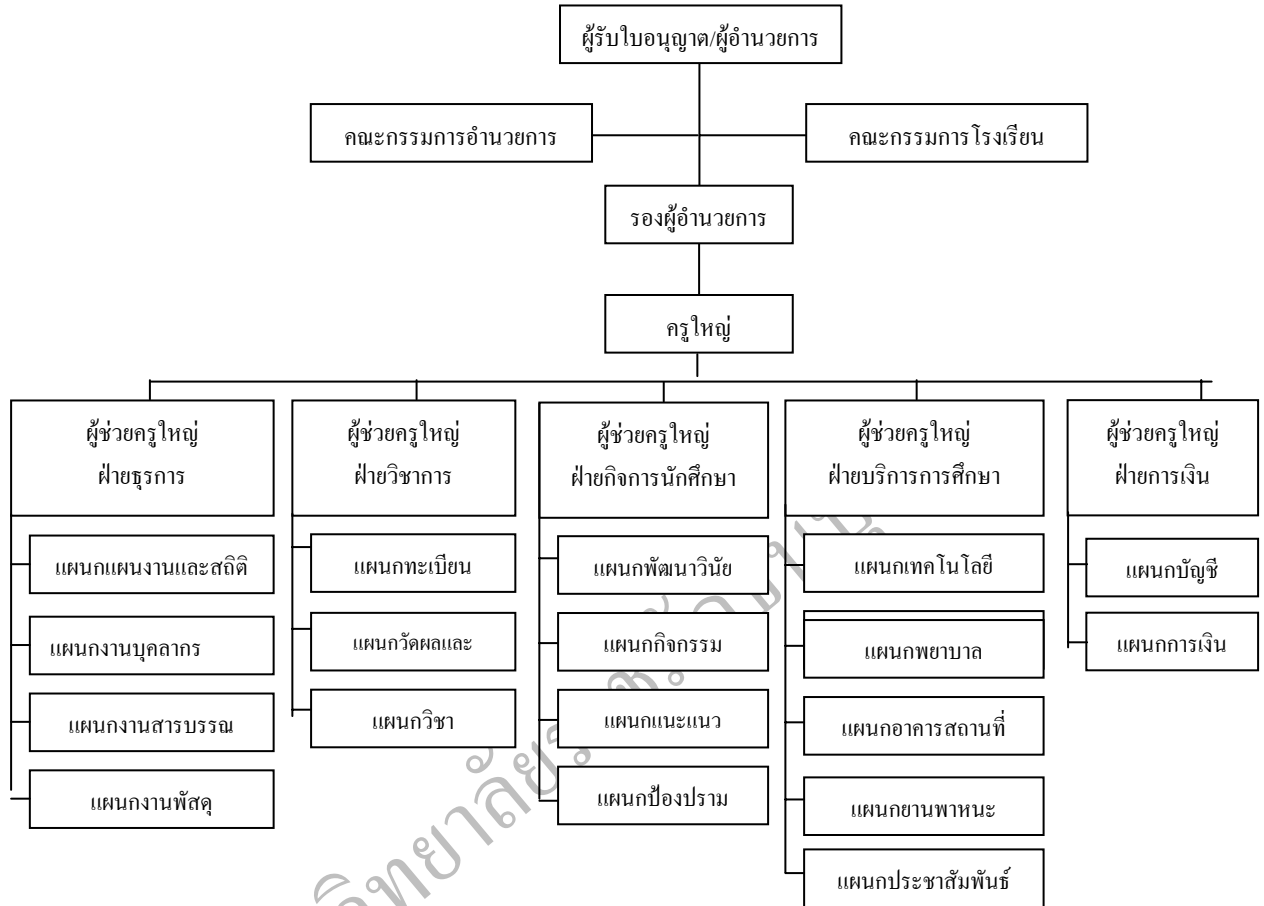
- (2) ส่งเสริม สนับสนุน การสร้างผลงาน นวัตกรรม โครงการ งานวิจัย และสิ่งประดิษฐ์ ของครู และนักศึกษา ให้เป็นประโยชน์ต่อสถานศึกษา และสังคม ชุมชน
- (3) สนับสนุน และเพิ่มเติมงบประมาณ ด้านวัสดุฝึกให้กับนักศึกษาทุกสาขาวิชา
- (4) พัฒนากิจกรรมนักศึกษาสู่สังคม ชุมชน และ ชุมชน ผู้สถานศึกษา
- (5) พัฒนาลิขิตแวดล้อมในสถานศึกษา และศูนย์วิทยบริการ ให้เป็นแหล่งการเรียนรู้ที่หลากหลายโดยให้บริการทั้งผู้เรียนและบุคคลในชุมชน
- (6) จัดโครงการสร้างความสัมพันธ์ที่ดีกับชุมชนทั้งภาครัฐและเอกชนในทุกฝ่ายงาน
- (7) พัฒนาศักยภาพของครูผู้สอน ด้านการผลิตนวัตกรรมประเภทสื่ออิเล็กทรอนิกส์ และผลิตงานวิจัยมาพัฒนาการเรียนการสอนทั้งในสถานศึกษา และเป็นประโยชน์ต่อสถานศึกษา อื่นๆ ในชุมชน

ปรัชญาของโรงเรียน การกำหนดวิสัยทัศน์ ภารกิจ และเป้าหมายนั้น โรงเรียนดำเนินการบริหารจัดการทุกภารกิจ เพื่อให้บรรลุถึงปรัชญาและคำขวัญของโรงเรียนในระดับสูงสุดคือ

ปรัชญา “เลิศล้ำวิชาการ ประสานธุรกิจ ประสพธิคุณธรรม”

คำขวัญ “เรียนดี มีวินัย สร้างพลานามัย ใฝ่คุณธรรม”

โครงสร้างการบริหารงาน



ภาพที่ 2.1 โครงสร้างการบริหารงานโรงเรียนมิตรพลพณิชยการ

ที่มา : แผนพัฒนาโรงเรียนมิตรพลพณิชยการ

งานวิจัยที่เกี่ยวข้อง

1. งานวิจัยในประเทศ

มยุรี เสวตน้อย (2542, บทคัดย่อ) ได้ศึกษาเรื่องคุณลักษณะของครูที่ดีตามแนวคิดของนักเรียนประถมศึกษา สังกัดกรุงเทพมหานคร กลุ่มตัวอย่าง ได้แก่ นักเรียนชั้นประถมศึกษาจำนวน 500 คน ผลการวิจัยครั้งนี้ทำให้ทราบลักษณะของครูที่ดีคือ

- (1) ด้านบุคลิกภาพ ครูควรรับผิดชอบหน้าที่ มีความรู้ดี แต่งกายสะอาด สุขภาพ ยิ้มแย้มแจ่มใส มีอารมณ์ดี

(2) ด้านวิชาชีพครู ครูควรวางตนเป็นแบบอย่างที่ดี สอนดี สอนให้นักเรียน
แก้ปัญหาได้ มีประชาธิปไตย

(3) ด้านคุณธรรม จริยธรรม ครูควรเป็นผู้ให้คำปรึกษา ให้ความยุติธรรม ให้อภัย
เห็นคุณค่าของศิษย์ มีความซื่อสัตย์สุจริต และเมตตากรุณาต่อศิษย์

นฤมล บุณนิม (2544, บทคัดย่อ) ได้ศึกษาเรื่องการศึกษาคุณลักษณะและ
กระบวนการถ่ายทอดของครูไทย ในอดีตและปัจจุบัน ผลการวิจัยพบว่า คุณลักษณะและ
กระบวนการถ่ายทอดของครูไทยมีข้อสรุปดังนี้ ครูไทยมีลักษณะสำคัญ 27 ประการ และมี
กระบวนการถ่ายทอดที่มีลักษณะสำคัญ 15 ประการ ครูไทยทั้งในอดีตและปัจจุบันสังมความเป็น
ครูมาตั้งแต่วัยเด็ก ได้ถูกหล่อหลอมจากครอบครัว สังคม และสิ่งแวดล้อมจนมีภูมิแห่งครูที่เป็น
พื้นฐานไปสู่ความเป็นครูดี ภูมิแห่งครูนั้น ได้แก่

(1) การนำวิชาหนังสือกับวิชาชีวิตมาสอนรวมกันได้ เป็นการสอนวิชาและสอน
มนุษย์

(2) ครูแต่ละคนนำนิสัยที่ดีของตัวเองมาใส่ตัวนักเรียน

(3) นักเรียนหนึ่งคน ได้รับการหล่อหลอมบุคลิกภาพจากครูหลายคน

(4) ครูดีต้องเก่งและมีปัญญา

(5) ครูดียอมรับการเรียนรู้ร่วมกัน

(6) ครูคือผู้ให้สิ่งดี ๆ

(7) ครูดีต้องสอนให้คนคิดต่างๆ ได้

(8) ครูสมัยก่อนมีแล้วค่อยสอนแต่สมัยนี้ไม่มีก็ต้องสอน

(9) ครูต้องมองในสายตาเด็กและปฏิบัติในสายตาของเด็ก

(10) ครูดีต้องเมตตาและเข้าใจผู้อื่น

(11) ครูดี ต้องเป็นแบบอย่างที่ดีและมีความสามารถทำให้คนอื่น เป็นคนดีได้

(12) ครูสมัยก่อนไม่ได้เรียนวิชาครูมากเพราะถูกหล่อหลอมขึ้นมาเอง

(13) ครูดีไม่ใช้วิธีการถ่ายทอดแต่เพียงอย่างเดียวแต่ใช้วิธีการอย่างอื่นๆ อีก

(14) ครูที่เยี่ยมยอดคือครูที่ปฏิบัติได้แล้ว ปฏิบัติจนเป็นนิสัย เป็นบุคลิกภาพแล้ว

จึงถ่ายทอด

(15) ครูดีต้องมีความรู้ รู้หลักการ ความคิดรวบยอด และรู้วิธีเข้าถึงองค์ความรู้

ต่างๆ

กันดิศ ชลสินธุ์ (2545, บทคัดย่อ) ได้ศึกษาเรื่องการวิเคราะห์องค์ประกอบ
คุณลักษณะและความเป็นครู ของครูกลุ่มกรุงธนบุรีได้ สังกัดกรุงเทพมหานคร กลุ่มตัวอย่างที่ใช้ใน

การศึกษาครั้งนี้ เป็นครูกลุ่มกรุงธนใต้ สังกัดกรุงเทพมหานคร ปีการศึกษา 2544 จำนวน 512 คน ผลการศึกษาค้นคว้าสรุปได้ ดังนี้

(1) การวิเคราะห์องค์ประกอบคุณลักษณะความเป็นครู ของครูกลุ่มกรุงธนใต้ สังกัดกรุงเทพมหานคร โดยทำการสกัดองค์ประกอบด้วยวิธีการวิเคราะห์ส่วนประกอบสำคัญ (principal component analysis) และทำการวิเคราะห์หมุนแกนแบบมุมฉาก (orthogonal rotation) โดยวิธี แวริแมกซ์ (Varimax Method) ได้จำนวนเจ็ดองค์ประกอบ ซึ่งตั้งชื่อดังนี้

- (1.1) ความเมตตากรุณา
- (1.2) คุณธรรมและจริยธรรม
- (1.3) ความมั่นคงทางอารมณ์
- (1.4) ความรู้ความสามารถ
- (1.5) บุคลิกภาพ
- (1.6) ความรับผิดชอบ
- (1.7) มนุษย์สัมพันธ์

(2) คุณลักษณะความเป็นครู ทั้งองค์ประกอบของเพศชายและเพศหญิงแตกต่างกันอย่างไม่มีนัยสำคัญทางสถิติ ส่วนคุณลักษณะความเป็นครู 7 ด้านของกลุ่มตัวอย่าง โดยเฉลี่ยแต่ละด้านมีความแตกต่างกันอย่างมีนัยสำคัญที่ระดับ .01 เกือบทั้งหมด ยกเว้น 3 ด้านคือ ความเมตตา กรุณา กับด้านคุณธรรมจริยธรรม ด้านความรับผิดชอบ กับด้านคุณธรรมและจริยธรรม และด้านบุคลิกภาพกับด้านมนุษย์สัมพันธ์แตกต่างกันอย่างไม่มีนัยสำคัญทางสถิติ

พรรณเพ็ญแข อุดลยพันธ์ (2545, บทคัดย่อ) ได้ศึกษาเรื่องการตัดสินใจของผู้ปกครองในการส่งบุตรหลานเข้าเรียนในสถานศึกษาเอกชน ระดับประถมศึกษา เขตบางกอกน้อย กรุงเทพมหานคร กลุ่มตัวอย่างคือผู้ปกครองจำนวน 360 คน ผลการวิจัยพบว่า

(1) ผู้ปกครองมีการตัดสินใจ ในการส่งบุตรหลานเข้าเรียนในสถานศึกษาเอกชน ระดับประถมศึกษา โดยคำนึงถึงปัจจัยต่างๆ ที่ใช้ประกอบการตัดสินใจในระดับต่างกัน โดยมีรายละเอียดดังนี้ ด้านคุณลักษณะของครูที่ดี ด้านชื่อเสียงของโรงเรียน ด้านการอำนวยความสะดวก และการบริการ ด้านการจัดสภาพแวดล้อม ด้านลักษณะของโรงเรียนประถมศึกษาที่ดี ด้านสภาพเศรษฐกิจและครอบครัว ซึ่งอยู่ในระดับเห็นด้วย ส่วนปัจจัยด้านค่าธรรมเนียมการเรียนผู้ปกครองให้ความสำคัญอยู่ในระดับปานกลาง

(2) เปรียบเทียบการตัดสินใจของผู้ปกครอง ในการส่งบุตรหลานเข้าเรียน ในสถานศึกษาเอกชนระดับประถมศึกษา พบว่า

(2.1) ผู้ปกครองที่มีเพศต่างกันมีการตัดสินใจส่งบุตรหลานเข้าเรียนในสถานศึกษาเอกชนระดับประถมศึกษาไม่แตกต่างกัน

(2.2) ผู้ปกครองที่มีอายุต่างกัน มีการตัดสินใจส่งบุตรหลานเข้าเรียน ในสถานศึกษาเอกชนระดับประถมศึกษา แตกต่างกันอย่างมีนัยสำคัญทางสถิติที่ระดับ 0.05 เมื่อจำแนกปัจจัยในการตัดสินใจเป็นรายด้านกับอายุพบว่า มีด้านคุณลักษณะของครูที่ดี และด้านการอำนวยความสะดวกและการบริการ แตกต่างกันอย่างมีนัยสำคัญทางสถิติที่ระดับ 0.05 ส่วนปัจจัยด้านอื่นไม่แตกต่างกัน

(2.3) ผู้ปกครองที่มีฐานะที่เกี่ยวข้องต่างกัน มีการตัดสินใจในการส่งบุตรหลานเข้าเรียนในสถานศึกษาเอกชนระดับประถมศึกษาไม่แตกต่าง

(2.4) ผู้ปกครองที่มีวุฒิการศึกษาต่างกัน มีการตัดสินใจในการส่งบุตรหลานเข้าเรียนในสถานศึกษาเอกชนระดับประถมศึกษา แตกต่างกันอย่างมีนัยสำคัญทางสถิติที่ระดับ 0.05 เมื่อจำแนกปัจจัยในการตัดสินใจเป็นรายด้าน กับวุฒิการศึกษาพบว่า ด้านชื่อเสียงของโรงเรียน แตกต่างกันอย่างมีนัยสำคัญทางสถิติที่ระดับ 0.05 ส่วนปัจจัยด้านอื่นไม่แตกต่าง

(2.5) ผู้ปกครองที่มีอาชีพต่างกัน มีการตัดสินใจในการส่งบุตรหลานเข้าเรียนในสถานศึกษาเอกชนระดับประถมศึกษาไม่แตกต่างกัน

(2.6) ผู้ปกครองที่มีรายได้ต่างกัน มีการตัดสินใจ ในการส่งบุตรหลานเข้าเรียนสถานศึกษาเอกชนระดับประถมศึกษา แตกต่างกันอย่างมีนัยสำคัญทางสถิติที่ระดับ 0.05 เมื่อจำแนกปัจจัยในการตัดสินใจเป็นรายด้าน พบว่า ด้านค่าธรรมเนียมการเรียน ด้านชื่อเสียงของโรงเรียน ด้านคุณลักษณะของครูที่ดี และด้านลักษณะของโรงเรียนประถมศึกษาที่ดี แตกต่างกันอย่างมีนัยสำคัญทางสถิติที่ระดับ 0.05 ส่วนปัจจัยด้านอื่นไม่แตกต่าง

เจลิยว บุรีภักดี (2520, บทคัดย่อ) ได้วิจัยเรื่อง ลักษณะของครูที่ดี จากการสำรวจความคิดเห็นของนักเรียน ผู้ปกครอง ผู้บริหารการศึกษา พระภิกษุ และผู้ทรงคุณวุฒิ จำนวน 7,762 คน โดยใช้คำถามทั้งแบบปลายเปิด (open-Ended question) และคำถามแบบปลายปิด (close-Ended question) คือ ทั้งเปิดโอกาสให้แสดงความคิดเห็นอย่างอิสระ และกำหนดรายละเอียดของครูในด้านต่างๆ ไว้ให้ผู้ตอบ การวิจัยเกี่ยวกับความสำคัญของผู้เป็นครูได้ 2 ประการ คือ

(1) บทบาทในด้านการสอน ได้แก่ สอนนักเรียนให้มีความรู้สอนให้เป็นคนดีมีวิธีสอนแปลกๆ ใหม่ๆ และน่าสนใจมาสอนศิษย์ สอนให้เด็กมีความสามารถ มีความเฉลียวฉลาด

(2) บทบาทในด้านการประพฤติตน ได้แก่ มีความประพฤติเป็นแบบอย่างที่ดีของศิษย์ เป็นแม่พิมพ์ของเด็ก

ผลการวิจัยด้านอื่นๆ ที่เกี่ยวข้องกับลักษณะครูที่ดีจากคำถามแบบปลายเปิด เช่น ครูที่ชอบมากที่สุด คือ ครูที่ตั้งใจสอน เข้าใจเด็ก และเป็นกันเอง ยุติธรรม ตรงเวลา เสียสละ และมีเมตตาธรรม ตัวอย่าง จากข้อมูลวิทยาลัยครูอุดรธานี ลักษณะของครูที่ชอบมากที่สุดตามลำดับความคิดเห็นดังนี้

- (1) สอนเข้าใจแจ่มแจ้ง
- (2) ตั้งใจสอน รักการสอน
- (3) เข้าใจและพยายามเข้าใจปัญหาและความต้องการของเด็ก
- (4) รับผิดชอบในหน้าที่ที่ได้รับมอบหมาย
- (5) ขยัน
- (6) มีความยุติธรรม
- (7) เป็นกันเองกับเด็กและเข้าใจกับเด็กได้
- (8) ประพฤติเรียบร้อย
- (9) รู้จักและสนใจเด็กทั่วถึงทุกคน
- (10) เมตตากรุณาต่อเด็ก
- (11) ให้ความรักแก่เด็ก
- (12) ตรงต่อเวลา
- (13) มีความรู้ดีตามหลักสูตรที่สอน
- (14) รักและศรัทธาในอาชีพครู
- (15) ใช้เหตุผลตัดสินปัญหา
- (16) มีอารมณ์ขัน
- (17) ช่วยเหลือคำแนะนำแก่เด็กด้วยความเต็มใจ
- (18) ร่าเริงแจ่มใส ไม่บึ้งตึง
- (19) เสียสละ
- (20) บำเพ็ญประโยชน์เพื่อส่วนร่วม

วันดี วุฒิโภก (2522, บทคัดย่อ) ได้วิจัยเรื่อง คุณลักษณะที่พึงประสงค์ของครูอนุบาลในทัศนะของครูใหญ่ ครูผู้สอน และผู้ปกครอง ในเขตกรุงเทพมหานคร ผลการวิจัยพบว่า คุณลักษณะที่จำเป็นมากสำหรับครูอนุบาลมีดังนี้

- (1) ต้องรู้จักการจัดห้องเรียนให้มีสภาพสนองต่อความต้องการของผู้เรียน
- (2) ใช้ภาษาชัดเจน พูดจาสุภาพเรียบร้อย ใช้ถ้อยคำที่เหมาะสมกับนักเรียน
- (3) ให้ความสนิทสนมแก่นักเรียน รักและเมตตานักเรียนโดยทั่วหน้า

- (4) มีความรักและศรัทธาในอาชีพครู
- (5) ให้เกียรติครูด้วยกัน
- (6) รักษาความลับของศิษย์ ผู้ปกครอง และเพื่อนร่วมงาน
- (7) มีความรับผิดชอบ และเอาใจใส่ในงานของตน
- (8) มีความซื่อสัตย์ สุจริต และยุติธรรม

จารึก นนทวาลี (2524, บทคัดย่อ) ได้วิจัยเรื่อง เกณฑ์การตัดสินครูประถมศึกษาดีเด่นผลการวิจัยสรุปได้ดังนี้ ความเห็นของผู้อำนวยการการประถมศึกษาจังหวัด 62 คน และครูวิชาการกลุ่มโรงเรียนประถมศึกษาในจังหวัดเชียงราย 80 คน ที่มีคุณลักษณะของครูดีเด่น สามารถนำไปจัดเป็นเกณฑ์มาตรฐานในการตัดสินครูประถมศึกษาดีเด่นได้ รวม 101 ข้อ แยกเป็นหมวดต่างๆ เรียงตามลำดับความสำคัญ คือ ด้านการสอน ด้านวิชาการ ด้านกิจกรรมนักเรียน ด้านความสัมพันธ์และการบริหาร ด้านคุณลักษณะเฉพาะตัวครู ด้านธุรการและการพัฒนา

น้อย อัฐธรรมรัตน์ (2525, บทคัดย่อ) ได้วิจัยเรื่อง การเปรียบเทียบระหว่างคุณสมบัติของครูที่โรงเรียนประถมศึกษาต้องการ กับคุณสมบัติของครูประจำการวุฒิปริญญาตรี พบว่าคุณสมบัติของครูที่โรงเรียนประถมศึกษาต้องการ มีดังต่อไปนี้

- (1) ด้านการดูแลปกครองช่วยเหลือนักเรียน
- (2) ด้านวิชาการ การสอน บุคลิกลักษณะและอุปนิสัยการเป็นครู ส่วนใหญ่อยู่ในระดับมากที่สุด
- (3) ด้านการเป็นพลเมืองดี ส่วนใหญ่อยู่ในระดับมาก ยกเว้นบ้างเรื่องอยู่ในระดับมากที่สุด คือ เรื่องการพิจารณาและยอมรับฟังความคิดเห็นของผู้อื่น และการใช้เหตุผลในการแก้ปัญหา

2. งานวิจัยต่างประเทศ

พอล วิทตี้ (Paul, Witty 1974, pp. 622-671) ได้วิเคราะห์ลักษณะของครูที่ดีจากจดหมายของนักเรียนชั้นประถมศึกษาและมัธยมศึกษา จำนวน 12,000 ฉบับ มีความเห็นว่า ครูควรมีลักษณะที่สำคัญ 12 ประการ คือ

- (1) มีทัศนคติที่ดีต่อประชาธิปไตย
- (2) มีความกรุณาและสนใจเด็กเป็นรายบุคคล
- (3) มีความอดทน
- (4) มีความสนใจอย่างกว้างขวาง
- (5) ลักษณะท่าทางดี
- (6) ยุติธรรม ไม่แบ่งพรรคแบ่งพวก

- (7) มีอารมณ์ขัน
- (8) มีความประพฤติคงเส้นคงวา
- (9) สนใจปัญหาของเด็ก
- (10) รู้จักยืดหยุ่น
- (11) รู้จักการยอมรับและการยกย่อง
- (12) มีวิธีการสอนแปลกๆใหม่ๆมาสอนเสมอ

เดวิท ไรอันส์ (David, Ryans 1970, pp. 114-116) ได้ศึกษาค้นคว้าถึงลักษณะของครูที่ดีจากการวิเคราะห์ห้วงค์ประกอบพบว่าครูที่ดีมีองค์ประกอบ 5 ด้าน คือ

- (1) ด้านพฤติกรรมในชั้นเรียน
- (2) ด้านทัศนคติ
- (3) ด้านทัศนคติต่อการศึกษาที่ ถือว่าเน้นผู้เรียนเป็นศูนย์กลาง
- (4) ด้านความสามารถในภาษาเข้าใจภาษาพูดได้ดี
- (5) ด้านความมั่นคงทางอารมณ์มีอารมณ์สม่ำเสมอ ปรับตัวได้ดี

โรเบิร์ต คาร์ช และ เอสตรา บรูค (Robert, Karch and Estra, Brook 1956, pp. 120-122) ได้วิเคราะห์งาน (Job Analysis) เกี่ยวกับอาชีพครูผลปรากฏว่าคุณลักษณะงานของครูที่ดีมีอยู่ 5 ด้าน คือ

- (1) ด้านความสัมพันธ์กับนักเรียน
- (2) ด้านการสอน
- (3) ด้านศีลธรรมจรรยา
- (4) ด้านคุณสมบัติส่วนตัว
- (5) ด้านลักษณะท่าทาง

โดยครูที่ดีต้องสนใจและพยายามที่จะเข้าใจปัญหาของนักเรียนตอบปัญหาทุกปัญหาอย่าให้เรื่องส่วนตัวมาอิทธิพลกับทัศนคติที่มีต่อนักเรียน พยายามขจัดเรื่องยุ่งยากต่างๆ มีน้ำใจนักกีฬา ใจคอหนักแน่นเมื่อนักเรียนถามปัญหา หรือเมื่อตนเองไม่สามารถตอบปัญหาได้ ไม่สนใจนักเรียนเพียงคนเดียวคนหนึ่ง ไม่ทำให้นักเรียนอับอาย ชมเชยเมื่อมีงานมีผลงานก้าวหน้าให้นักเรียนมีส่วนร่วมในการเรียน และตัดสินใจลงโทษนักเรียนอย่างมีเหตุผล

เปอร์ไซวัล ไชมอนด์ (Percival Symonds 1955, pp. 301 – 308) ได้ศึกษาถึงคุณลักษณะของครูที่ดีโดย สอบถามความคิดเห็นจากนักเรียนระดับไฮสคูล ระดับ 7, 8 และ 9 จำนวน 453 คนพบว่าคุณลักษณะของครูที่ดีและไม่ดีในสายตานักเรียน มีความแตกต่างกัน 3 ลักษณะ คือ

(1) ครูที่ดีต้องมีลักษณะอบอุ่น เป็นกันเอง มีความสัมพันธ์ที่ดีกับนักเรียน ครูควรเข้าใจปัญหาทางอารมณ์และความต้องการของนักเรียน พร้อมทั้งยอมรับในความแตกต่างระหว่างบุคคล ครูจะต้องอดทนต่อความผิดพลาดของนักเรียน มีความเห็นใจและให้กำลังใจแก่นักเรียนกระตุ้นให้รู้จักตัดสินใจ รู้จักการทำงานด้วยตนเอง พฤติกรรมของครูต้องคงเส้นคงวาอยู่เสมอ ส่วนคุณลักษณะที่ไม่ดีของครูนั้นจะไม่มีความรักความสนใจ ไม่จดจำชื่อนักเรียนในห้องเรียน มักจะคอยจับผิดนักเรียนอยู่เสมอ ไม่เคารพในความเป็นเอกลักษณ์ของนักเรียน และไม่ใกล้ชิดกับนักเรียน

(2) ครูที่ดีต้องมีความเชื่อมั่นในตนเอง สามารถควบคุมนักเรียนให้อยู่ในระเบียบวินัยเป็นมิตรกับนักเรียน และมีอารมณ์ร่วมกับนักเรียน ส่วนครูที่ไม่ดีนั้นจะแสดงลักษณะที่อ่อนแอ ควบคุมอารมณ์ตนเองไม่ได้ คุกคามและลงโทษนักเรียนอย่างไร้เหตุผล ครูบางคนรู้สึกกังวลว่านักเรียนจะไม่เคารพ ครูบางคนเคร่งเครียดเกินไป บางคนชอบใช้อำนาจข่มขู่นักเรียน ซึ่งลักษณะดังกล่าวนี้เป็นลักษณะของครูที่นักเรียนไม่พึงประสงค์

(3) ครูที่ดีสามารถอธิบายบทเรียนให้นักเรียนเข้าใจได้เป็นอย่างดี สอนอย่างเต็มความสามารถ รู้จักใช้สื่อการสอนที่เร้าความสนใจ และให้นักเรียนมีส่วนร่วมในกิจกรรมการเรียนการสอน ในทางตรงข้าม ครูที่มีลักษณะไม่พึงประสงค์ของนักเรียนจะมีลักษณะที่สร้างความเบื่อหน่ายในการเรียนการสอน ไม่สามารถอธิบายบทเรียนให้นักเรียนเข้าใจได้ และยังจะทำให้นักเรียนเกิดความสับสนในบทเรียนเพิ่มขึ้นด้วย

จากงานวิจัยทั้งในประเทศและต่างประเทศพอสรุปได้ว่า คุณลักษณะของครูที่ดีและบทบาทหน้าที่ในการสอนของครู มีอิทธิพลอย่างยิ่งในการพัฒนาคุณภาพการศึกษาให้เกิดขึ้นกับผู้เรียน ครูจึงมีบทบาทอย่างมากในการปลูกฝังความรู้และคุณธรรม ให้แก่ศิษย์เพื่อให้เป็นคนดีของสังคมและประเทศชาติ