

ภาคผนวก

- รายนามผู้ทรงคุณวุฒิตรวจเครื่องมือวิจัย
- หนังสือราชการที่เกี่ยวข้อง
- แบบสอบถาม
- ถนนสายรอง กรมทางหลวงชนบทจังหวัดสมุทรปราการ

รายนามผู้ทรงคุณวุฒิผู้ตรวจสอบเครื่องมือวิจัย

1. ผู้ช่วยศาสตราจารย์ ดร.นิสารัตน์ ศิลปเดช
ตำแหน่ง รองผู้อำนวยการ มหาวิทยาลัยราชภัฏธนบุรี สมุทรปราการ
2. ผู้ช่วยศาสตราจารย์ ดร.จิรพันธ์ ไตรทิพจรัส
ตำแหน่ง อาจารย์ประจำคณะครุศาสตร์ มหาวิทยาลัยราชภัฏธนบุรี
3. ผู้ช่วยศาสตราจารย์ ดร.ดิเรก สุขสุนัย
ตำแหน่ง อาจารย์ประจำคณะครุศาสตร์ มหาวิทยาลัยราชภัฏธนบุรี

มหาวิทยาลัยราชภัฏธนบุรี



ที่ ศธ ๐๕๖๓.๑๒/ว๓๘๓

โครงการบัณฑิตศึกษา
มหาวิทยาลัยราชภัฏธนบุรี
๑๗๒ ถนนอิสรภาพ เขตธนบุรี
กรุงเทพฯ ๑๐๖๐๐

๒๕ พฤษภาคม ๒๕๕๒

เรื่อง ขอบความอนุเคราะห์ผู้ทรงคุณวุฒิตรวจเครื่องมือวิจัย

เรียน ผู้ช่วยศาสตราจารย์ ดร.นิศารัตน์ ศิลปเดช

สิ่งที่ส่งมาด้วย แบบสอบถาม จำนวน ๑ ชุด

ด้วย นายกนกพล ทิมางกูร นักศึกษาหลักสูตรศิลปศาสตรมหาบัณฑิต สาขาวิชาสังคมศาสตร์ เพื่อการพัฒนา มหาวิทยาลัยราชภัฏธนบุรี ได้รับอนุมัติให้ทำภาคนิพนธ์เรื่อง “ผลกระทบของการสร้างถนนสายรองที่มีต่อวิถีชีวิตของชาวชุมชนเคหะบางพลี จังหวัดสมุทรปราการ” ซึ่งมีขั้นตอนการดำเนินการวิจัยด้วยการหาค่าความตรงของเครื่องมือวิจัยก่อนทำการเก็บข้อมูล

โครงการบัณฑิตศึกษา โดยคณะกรรมการผู้ควบคุมการวิจัย พิจารณาแล้วเห็นว่าท่านเป็นผู้ทรงความรู้ ประสบการณ์และความสามารถ จึงใคร่ขอเชิญท่านเป็นผู้ทรงคุณวุฒิตรวจแบบสอบถามที่จะใช้ เป็นเครื่องมือวิจัยดังกล่าวแก่นักศึกษา

จึงเรียนมาเพื่อโปรดพิจารณา จักขอบคุณเป็นอย่างสูงมา ณ โอกาสนี้

ขอแสดงความนับถือ

(ดร.หลุยส์ อัมสุทธิ)

ผู้อำนวยการโครงการบัณฑิตศึกษา

โครงการบัณฑิตศึกษา

โทร. ๐-๒๘๙๐-๑๘๐๑ ต่อ ๒๑๒๐, ๒๑๒๑

สายตรง ๐-๒๘๙๐-๑๘๐๙, ๐-๒๘๙๐-๒๓๐๘

โทรสาร ๐-๘๙๐๑๘๐๙, <http://dit.dru.ac.th/home/๐๐๕>

ที่ ศธ ๐๕๖๓.๑๒/ว๓๘๓



โครงการบัณฑิตศึกษา
มหาวิทยาลัยราชภัฏธนบุรี
๑๗๒ ถนนอิสรภาพ เขตธนบุรี
กรุงเทพฯ ๑๐๖๐๐

๒๕ พฤษภาคม ๒๕๕๒

เรื่อง ขอบความอนุเคราะห์ให้ผู้ทรงคุณวุฒิตรวจเครื่องมือวิจัย

เรียน ผู้ช่วยศาสตราจารย์ ดร.จिरพันธ์ ไตรทิพจรัส

สิ่งที่ส่งมาด้วย แบบสอบถาม จำนวน ๑ ชุด

ด้วย นายกนกพล ทิมางกูร นักศึกษาหลักสูตรศิลปศาสตรมหาบัณฑิต สาขาวิชาสังคมศาสตร์ เพื่อการพัฒนา มหาวิทยาลัยราชภัฏธนบุรี ได้รับอนุมัติให้ทำภาคินพนธ์เรื่อง “ผลกระทบของการสร้างถนนสายรองที่มีต่อวิถีชีวิตของชาวชุมชนเคหะบางพลี จังหวัดสมุทรปราการ” ซึ่งมีขั้นตอนการดำเนินการวิจัยด้วยการหาค่าความตรงของเครื่องมือวิจัยก่อนทำการเก็บข้อมูล

โครงการบัณฑิตศึกษา โดยคณะกรรมการผู้ควบคุมการวิจัย พิจารณาแล้วเห็นว่าท่านเป็นผู้ทรงความรู้ ประสบการณ์และความสามารถ จึงใคร่ขอเชิญท่านเป็นผู้ทรงคุณวุฒิตรวจแบบสอบถามที่จะใช้เป็นเครื่องมือวิจัยดังกล่าวแก่นักศึกษา

จึงเรียนมาเพื่อโปรดพิจารณา จักขอบคุณเป็นอย่างสูงมา ณ โอกาสนี้

ขอแสดงความนับถือ

(ดร.หลุยส์ อัมสุทธิ)

ผู้อำนวยการโครงการบัณฑิตศึกษา

โครงการบัณฑิตศึกษา

โทร. ๐-๒๘๙๐-๑๘๐๑ ต่อ ๒๑๒๐, ๒๑๒๑

สายตรง ๐-๒๘๙๐-๑๘๐๙, ๐-๒๘๙๐-๒๓๐๘

โทรสาร ๐-๘๙๐๑๘๐๙, <http://dit.dru.ac.th/home/๐๐๕>



ที่ ศธ ๐๕๖๓.๑๒/ว๓๘๓

โครงการบัณฑิตศึกษา
มหาวิทยาลัยราชภัฏธนบุรี
๑๗๒ ถนนอิสรภาพ เขตธนบุรี
กรุงเทพฯ ๑๐๖๐๐

๒๕ พฤษภาคม ๒๕๕๒

เรื่อง ขอบความอนุเคราะห์ผู้ทรงคุณวุฒิตรวจเครื่องมือวิจัย

เรียน ผู้ช่วยศาสตราจารย์ ดร.ดิเรก สุขสุนัย

สิ่งที่ส่งมาด้วย แบบสอบถาม จำนวน ๑ ชุด

ด้วย นายกนกพล ทิมางกูร นักศึกษาหลักสูตรศิลปศาสตรมหาบัณฑิต สาขาวิชาสังคมศาสตร์ เพื่อการพัฒนา มหาวิทยาลัยราชภัฏธนบุรี ได้รับอนุมัติให้ทำภาคนิพนธ์เรื่อง “ผลกระทบของการสร้างถนนสายรองที่มีต่อวิถีชีวิตของชาวชุมชนเคหะบางพลี จังหวัดสมุทรปราการ” ซึ่งมีขั้นตอนการดำเนินการวิจัยด้วยการหาค่าความตรงของเครื่องมือวิจัยก่อนทำการเก็บข้อมูล

โครงการบัณฑิตศึกษา โดยคณะกรรมการผู้ควบคุมการวิจัย พิจารณาแล้วเห็นว่าท่านเป็นผู้ทรงความรู้ ประสบการณ์และความสามารถ จึงใคร่ขอเชิญท่านเป็นผู้ทรงคุณวุฒิตรวจแบบสอบถามที่จะใช้กับเครื่องมือวิจัยดังกล่าวแก่นักศึกษา

จึงเรียนมาเพื่อโปรดพิจารณา จักขอบคุณเป็นอย่างสูงมา ณ โอกาสนี้

ขอแสดงความนับถือ

(ดร.หลุยส์ อัมสุทธิ)

ผู้อำนวยการโครงการบัณฑิตศึกษา

โครงการบัณฑิตศึกษา

โทร. ๐-๒๘๙๐-๑๘๐๑ ต่อ ๒๑๒๐, ๒๑๒๑

สายตรง ๐-๒๘๙๐-๑๘๐๙, ๐-๒๘๙๐-๒๓๐๘

โทรสาร ๐-๘๙๐๑๘๐๙, <http://dit.dru.ac.th/home/๐๐๕>

แบบสอบถาม
เรื่อง
ผลกระทบของถนนสายรองที่มีต่อวิถีชีวิตของชาวชุมชนเคหะบางพลี
จังหวัดสมุทรปราการ

- คำชี้แจง**
1. แบบสอบถามชุดนี้มีวัตถุประสงค์เพื่อการศึกษาผลกระทบจากการสร้างถนนสายรองที่มีต่อวิถีชีวิตของชาวชุมชนเคหะบางพลี จังหวัดสมุทรปราการ
 2. คำตอบของท่านจะไม่ก่อให้เกิดผลเสียใด ๆ ต่อตัวท่าน แต่จะเป็นประโยชน์ต่อการพัฒนาจังหวัดสมุทรปราการต่อไป
 3. โปรดทำเครื่องหมาย ลงใน หน้าข้อความซึ่งตรงกับความคิดเห็นของท่านหรือเขียนข้อเสนอแนะลงในแบบสอบถาม

ตอนที่ 1 ข้อมูลทั่วไปเกี่ยวกับผู้ตอบแบบสอบถาม

1. เพศ
 ชาย หญิง
2. อายุ
 20 ปี หรือต่ำกว่า 21-30 ปี 31-40 ปี
 41-50 ปี 51-60 ปี มากกว่า 60 ปีขึ้นไป
3. ระดับการศึกษาสูงสุด
 ประถมศึกษา มัธยมศึกษาตอนต้น มัธยมศึกษาตอนปลาย/ปวช.
 อนุปริญญา/ปวส. ปริญญาตรี สูงกว่าปริญญาตรี
 อื่น ๆ (โปรดระบุ).....
4. ภูมิลำเนาเดิม
 อยู่ในชุมชนเคหะบางพลีมาแต่ดั้งเดิม ย้ายมาจากที่อื่น
 อื่น ๆ (โปรดระบุ).....
5. ระยะเวลาที่อยู่อาศัยในชุมชนเคหะบางพลี
 น้อยกว่า 5 ปี 5-10 ปี 11-15 ปี
 16-20 ปี มากกว่า 20 ปี

6. จำนวนสมาชิกในครอบครัว

- 1-2 คน 3-5 คน 6-8 คน
 9 คนขึ้นไป

7. ปัจจุบันนี้ท่านประกอบอาชีพหลัก

- ค้าขาย เจ้าของธุรกิจ ลูกจ้าง/รับจ้าง
 ข้าราชการ อื่น ๆ (โปรดระบุ).....

8. รายได้รวมของครอบครัวประมาณต่อเดือน

- น้อยกว่า 10,000 บาท 10,000 – 20,000 บาท 20,001 – 30,000 บาท
 30,001 – 40,000 บาท 40,001 – 50,000 บาท มากกว่า 50,000 บาทขึ้นไป
 อื่น ๆ (โปรดระบุ).....

**ตอนที่ 2 ผลกระทบอันเนื่องมาจากการสร้างถนนสายรองที่มีต่อวิถีชีวิตของชาวชุมชนเคหะ
 บางพลี จังหวัดสมุทรปราการ**

คำชี้แจง โปรดทำเครื่องหมาย ✓ ลงในช่องหลังข้อความที่ตรงกับความคิดเห็นของท่านเกี่ยวกับ
 ระดับผลกระทบเพียงช่องเดียว โดยคะแนนระดับผลกระทบแบ่งออกเป็น 5 ระดับ ดังนี้

- คะแนน 5 หมายถึง การสร้างถนนสายรองส่งผลกระทบต่อในเรื่องนั้นอยู่ในระดับมากที่สุด
 คะแนน 4 หมายถึง การสร้างถนนสายรองส่งผลกระทบต่อในเรื่องนั้นอยู่ในระดับมาก
 คะแนน 3 หมายถึง การสร้างถนนสายรองส่งผลกระทบต่อในเรื่องนั้นอยู่ในระดับปานกลาง
 คะแนน 2 หมายถึง การสร้างถนนสายรองส่งผลกระทบต่อในเรื่องนั้นอยู่ในระดับน้อย
 คะแนน 1 หมายถึง การสร้างถนนสายรองส่งผลกระทบต่อในเรื่องนั้นอยู่ในระดับน้อยที่สุด

ข้อที่	รายการ	ระดับความคิดเห็น				
		5	4	3	2	1
	ด้านสุขภาพ					
1.	การสร้างถนนสายรองทำให้มีอาหารที่ถูกสุขลักษณะและ เพียงพอต่อความต้องการของร่างกายมากขึ้น					
2.	การสร้างถนนสายรองทำให้เกิดอาหารที่ไม่ถูกสุขลักษณะ ในชุมชน					

ข้อที่	รายการ	ระดับความคิดเห็น				
		5	4	3	2	1
	ด้านสุขภาพ (ต่อ)					
3.	การสร้างถนนสายรองทำให้คนในชุมชนออกกำลังกายมากขึ้น					
4.	การสร้างถนนสายรองทำให้คนในชุมชนออกกำลังกายน้อยลง					
5.	การสร้างถนนสายรองทำให้คนในชุมชนเจ็บป่วยมากขึ้น					
6.	การสร้างถนนสายรองทำให้คนในชุมชนเจ็บป่วยน้อยลง					
7.	การสร้างถนนสายรองทำให้สิ่งแวดล้อมเป็นพิษ เช่น มีฝุ่น ควัน เสียง ขยะมากขึ้น					
8.	การสร้างถนนสายรองทำให้สิ่งแวดล้อมเป็นพิษ เช่น มีฝุ่น ควัน เสียง ขยะน้อยลง					
9.	การสร้างถนนสายรองทำให้มีกิจกรรมส่งเสริมสุขภาพมากขึ้น					
10.	การสร้างถนนสายรองทำให้มีกิจกรรมส่งเสริมสุขภาพน้อยลง					
11.	การสร้างถนนสายรองทำให้มีโอกาสได้รับบริการด้านสุขภาพ เช่น การรักษาพยาบาล มากขึ้น					
12.	การสร้างถนนสายรองทำให้มีโอกาสได้รับบริการสุขภาพ เช่น การรักษาพยาบาล น้อยลง					
13.	การสร้างถนนสายรองมีผลทำให้ประชาชนเกิดอุบัติเหตุ มากขึ้น					
14.	การสร้างถนนสายรองมีผลทำให้ประชาชนเกิดอุบัติเหตุ น้อยลง					
15.	การสร้างถนนสายรองทำให้มีแหล่งพักผ่อนหย่อนใจมากขึ้น					
16.	การสร้างถนนสายรองทำให้มีแหล่งพักผ่อนหย่อนใจ น้อยลง					
17.	การสร้างถนนสายรองมีผลทำให้มีการจัดกิจกรรมเพื่อความ เพลิดเพลินและผ่อนคลายมากขึ้น					
18.	การสร้างถนนสายรองมีผลทำให้มีการจัดกิจกรรมเพื่อความ เพลิดเพลินและผ่อนคลายน้อยลง					
19.	การสร้างถนนสายรองทำให้คนในชุมชนเกิดภาวะความเครียด มากขึ้น					
20.	การสร้างถนนสายรองทำให้คนในชุมชนเกิดภาวะความเครียด น้อยลง					

ข้อที่	รายการ	ระดับความคิดเห็น				
		5	4	3	2	1
	ด้านเศรษฐกิจ					
21.	การสร้างถนนสายรองมีผลทำให้การผลิตและจัดหาอาหารมีประสิทธิภาพมากขึ้น					
22.	การสร้างถนนสายรองมีผลทำให้การผลิตและจัดหาอาหารมีประสิทธิภาพน้อยลง					
23.	การสร้างถนนสายรองมีผลทำให้ราคาประเมินที่ดินเพิ่มขึ้น					
24.	การสร้างถนนสายรองมีผลทำให้ราคาประเมินที่ดินลดลง					
25.	การสร้างถนนสายรองมีผลทำให้มีอาชีพทางการเกษตรมากขึ้น					
26.	การสร้างถนนสายรองมีผลทำให้มีอาชีพทางการเกษตรลดลง					
27.	การสร้างถนนสายรองมีผลทำให้มีอาชีพค้าขายมากขึ้น					
28.	การสร้างถนนสายรองมีผลทำให้มีอาชีพค้าขายลดลง					
29.	การสร้างถนนสายรองมีผลทำให้รายได้ของท่านเพิ่มขึ้น					
30.	การสร้างถนนสายรองมีผลทำให้รายได้ของท่านลดลง					
31.	การสร้างถนนสายรองมีผลทำให้รายจ่ายในครอบครัวมากขึ้น					
32.	การสร้างถนนสายรองมีผลทำให้รายจ่ายในครอบครัวลดลง					
33.	การสร้างถนนสายรองมีผลทำให้หนี้สินของครอบครัวเพิ่มขึ้น					
34.	การสร้างถนนสายรองมีผลทำให้หนี้สินของครอบครัวลดลง					
35.	การสร้างถนนสายรองมีผลทำให้เงินออมที่มีอยู่ของครอบครัวเพิ่มขึ้น					
36.	การสร้างถนนสายรองมีผลทำให้เงินออมที่มีอยู่ของครอบครัวลดลง					
37.	การสร้างถนนสายรองมีผลทำให้ทรัพย์สินของครอบครัวเพิ่มขึ้น					
38.	การสร้างถนนสายรองมีผลทำให้ทรัพย์สินของครอบครัวลดลง					
39.	การสร้างถนนสายรองมีผลทำให้มีการทำประกันชีวิตมากขึ้น					
40.	การสร้างถนนสายรองมีผลทำให้มีการทำประกันชีวิตน้อยลง					

ข้อที่	รายการ	ระดับความคิดเห็น				
		5	4	3	2	1
	ด้านสังคม					
41.	การสร้างถนนสายรองทำให้เกิดปัญหาครอบครัวมากขึ้น					
42.	การสร้างถนนสายรองทำให้เกิดปัญหาครอบครัวลดลง					
43.	การสร้างถนนสายรองทำให้เกิดการวางแผนครอบครัว (จำนวนการมีบุตร) ที่เหมาะสมมากขึ้น					
44.	การสร้างถนนสายรองทำให้เกิดการวางแผนครอบครัว (จำนวนการมีบุตร) ที่เหมาะสมน้อยลง					
45.	การสร้างถนนสายรองมีผลทำให้สภาพแวดล้อมบริเวณเคหะชุมชนบางพลีดีขึ้น					
46.	การสร้างถนนสายรองมีผลทำให้สภาพแวดล้อมบริเวณเคหะชุมชนบางพลีแย่ลง					
47.	การสร้างถนนสายรองทำให้ความสัมพันธ์ของสมาชิกในครอบครัวดีขึ้น					
48.	การสร้างถนนสายรองทำให้ความสัมพันธ์ของสมาชิกในครอบครัวแย่ลง					
49.	การสร้างถนนสายรองทำให้ความสัมพันธ์ของคนในชุมชนดีขึ้น					
50.	การสร้างถนนสายรองทำให้ความสัมพันธ์ของคนในชุมชนแย่ลง					
51.	การสร้างถนนสายรองทำให้วัฒนธรรม ประเพณีต่าง ๆ เช่น วันลอยกระทง วันวิสาขบูชา ฯลฯ เปลี่ยนแปลงไปในทางที่ดีขึ้น					
52.	การสร้างถนนสายรองทำให้วัฒนธรรม ประเพณีต่าง ๆ เช่น วันลอยกระทง วันวิสาขบูชา ฯลฯ เปลี่ยนแปลงไปในทางที่แย่ลง					
53.	การสร้างถนนสายรองมีผลทำให้ระดับการศึกษาของคนในชุมชนสูงขึ้น					
54.	การสร้างถนนสายรองมีผลทำให้ระดับการศึกษาของคนในชุมชนต่ำลง					
55.	การสร้างถนนสายรองทำให้คนในชุมชนมีส่วนร่วมในกิจกรรมทางศาสนามากขึ้น					
56.	การสร้างถนนสายรองทำให้คนในชุมชนมีส่วนร่วมในกิจกรรมทางศาสนาน้อยลง					

ข้อที่	รายการ	ระดับความคิดเห็น				
		5	4	3	2	1
ด้านสังคม (ต่อ)						
57.	การสร้างถนนสายรองทำให้มีการใช้สิทธิ์เลือกตั้ง ทางการเมืองมากขึ้น					
58.	การสร้างถนนสายรองทำให้มีการใช้สิทธิ์เลือกตั้ง ทางการเมืองลดลง					
59.	การสร้างถนนสายรองทำให้เกิดปัญหาเสาพาด อาคารกรรม อุบัติเหตุ โจรผู้ร้าย ฯลฯ มากขึ้น					
60.	การสร้างถนนสายรองทำให้เกิดปัญหาเสาพาด อาคารกรรม อุบัติเหตุ โจรผู้ร้าย ฯลฯ น้อยลง					

ตอนที่ 3 ข้อเสนอแนะเกี่ยวกับแนวทางแก้ไขปัญหา/ผลกระทบด้านอื่น ๆ ที่เกิดจากการสร้างถนน
สายรองที่มีต่อวิถีชีวิตของชาวมุสลิมเคหะบางพลี จังหวัดสมุทรปราการ

.....

.....

.....

.....

.....

.....

.....

.....

.....

.....

.....

.....

.....

ขอขอบคุณท่านที่ได้ให้ข้อมูลที่เป็นประโยชน์อย่างยิ่ง

นายกนกพล ทิมางกูร

นักศึกษาศิลปศาสตรมหาบัณฑิต สาขาสังคมศาสตร์เพื่อการพัฒนา

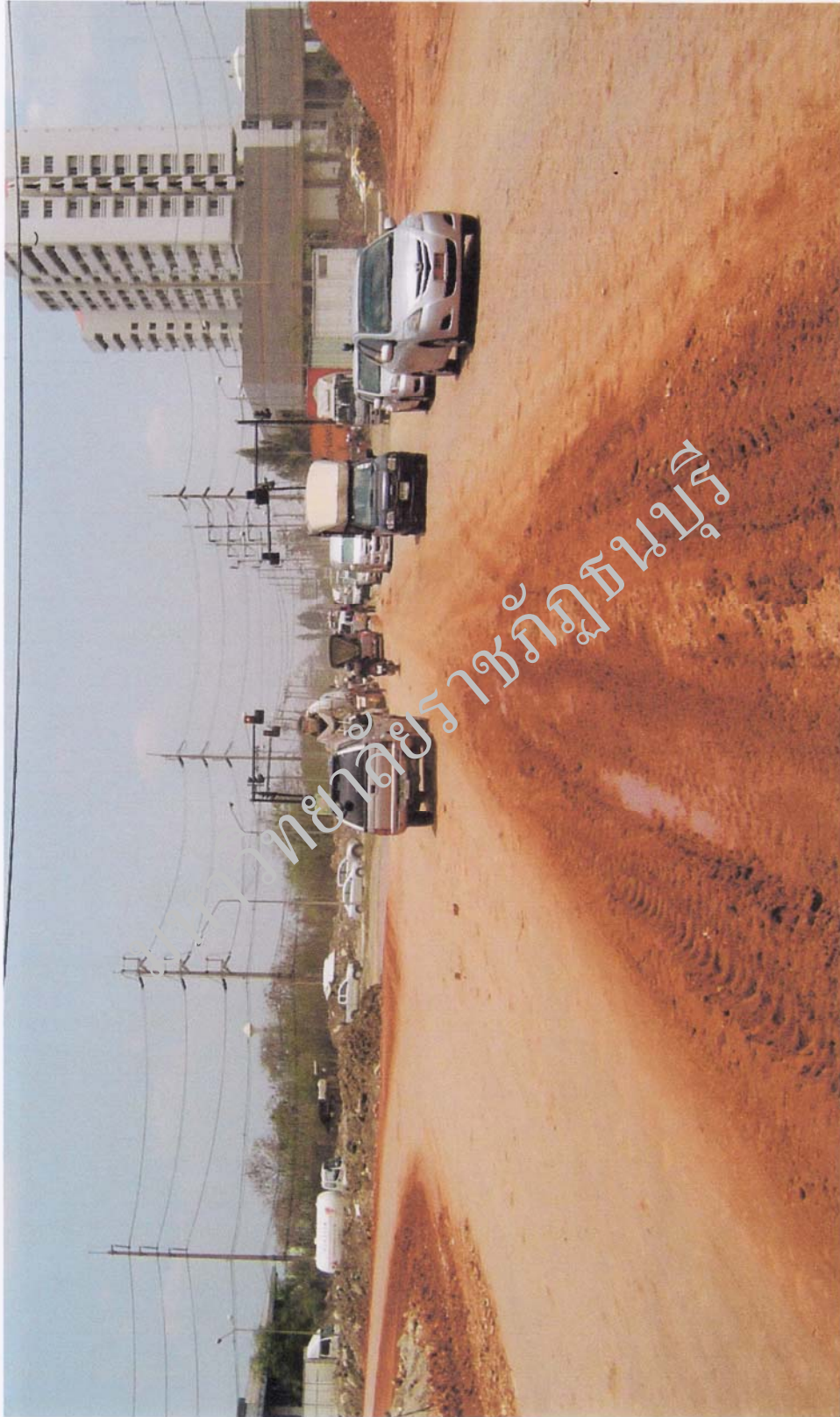
มหาวิทยาลัยราชภัฏธนบุรี



**ถนนสายรอง ในความรับผิดชอบของ
สำนักงานทางหลวงชนบทจังหวัดสมุทรปราการ**



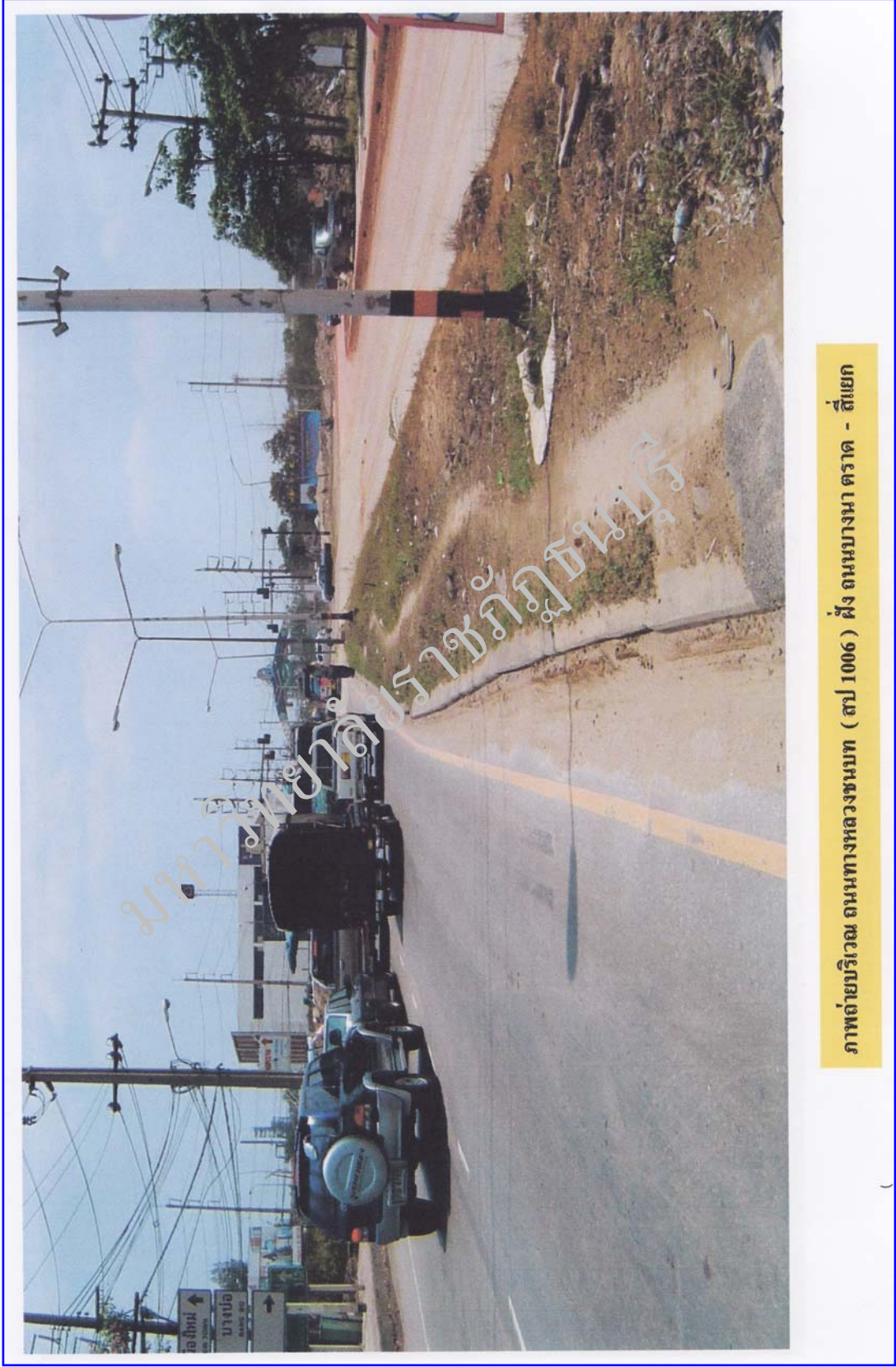
ชื่อสายรอง	ระยะทาง (กม.)
สป.4008 แยกทางหลวงหมายเลข 3256 - วัดกิ่งแก้ว อำเภอบางพลี จังหวัดสมุทรปราการ	1.800
สป.4007 แยกทางหลวงหมายเลข 2002 - บ้านนาคราช อำเภอบางบ่อ จังหวัดสมุทรปราการ	3.630
สป.6004 บ้านนิคมชาครา - บ้านคลองสวน อำเภอบางบ่อ จังหวัดสมุทรปราการ	8.250
สป.1005 แยกทางหลวงหมายเลข 3 - บ้านบางพลีน้อย อำเภอบางบ่อ จังหวัดสมุทรปราการ	10.850
สป.2007 ถนนแบริ่ง - ถนนศรีนครินทร์ อำเภอเมือง จังหวัดสมุทรปราการ	4.020
สป.1006 แยกทางหลวงหมายเลข 3 - เคหะบางพลี อำเภอบางบ่อ จังหวัดสมุทรปราการ	9.100
สป.4002 แยกทางหลวงหมายเลข 3344 - บ้านบางพลีใหญ่ อำเภอบางพลี จังหวัดสมุทรปราการ	8.210
สป.2001 แยกทางหลวงหมายเลข 34 - อ่อนนุช อำเภอบางพลี จังหวัดสมุทรปราการ	13.530



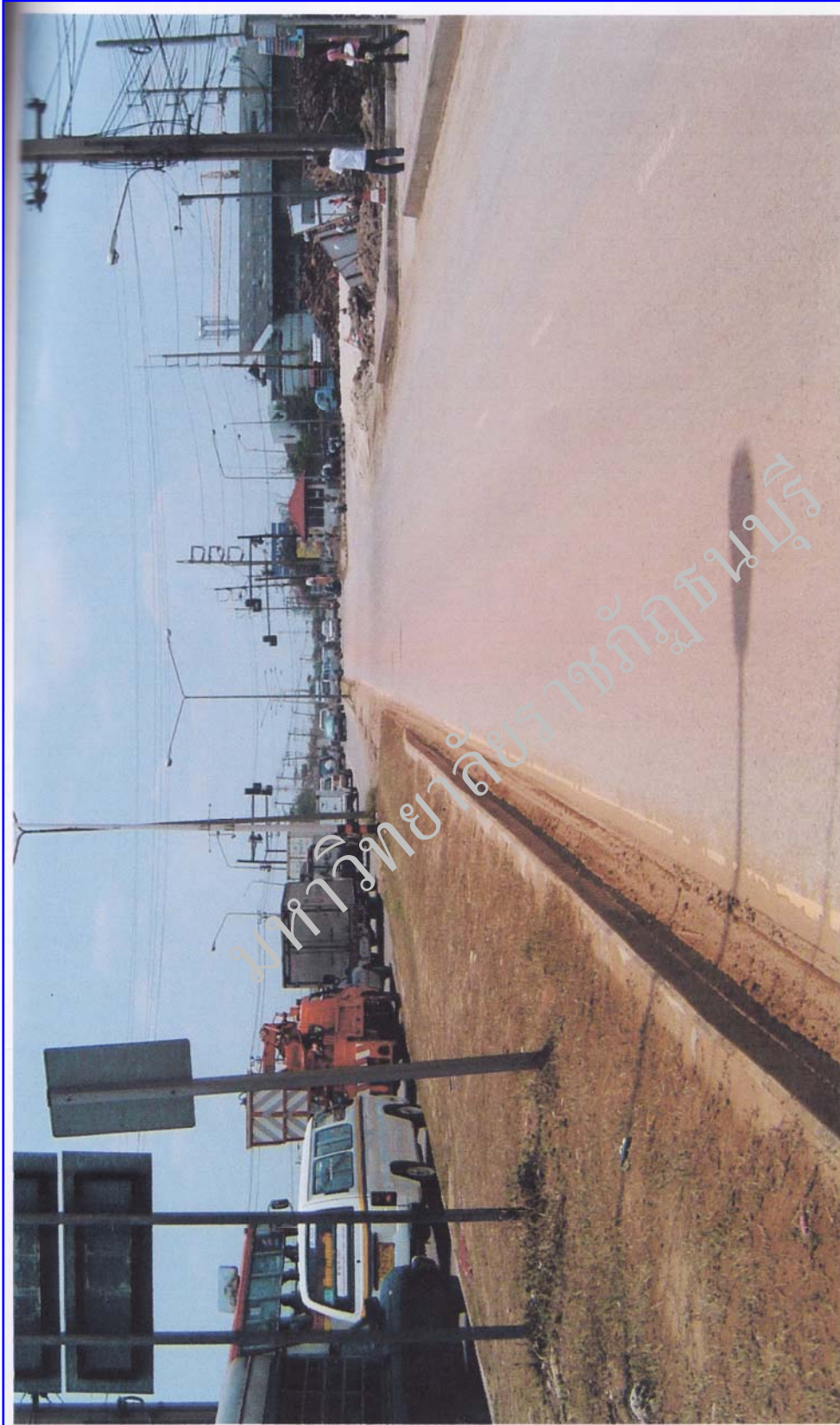
ภาพถ่ายบริเวณ ถนนเทพารักษ์ (ทล. 3268) ฝั่งอำเภอบางพลี - ต.ท้ายก



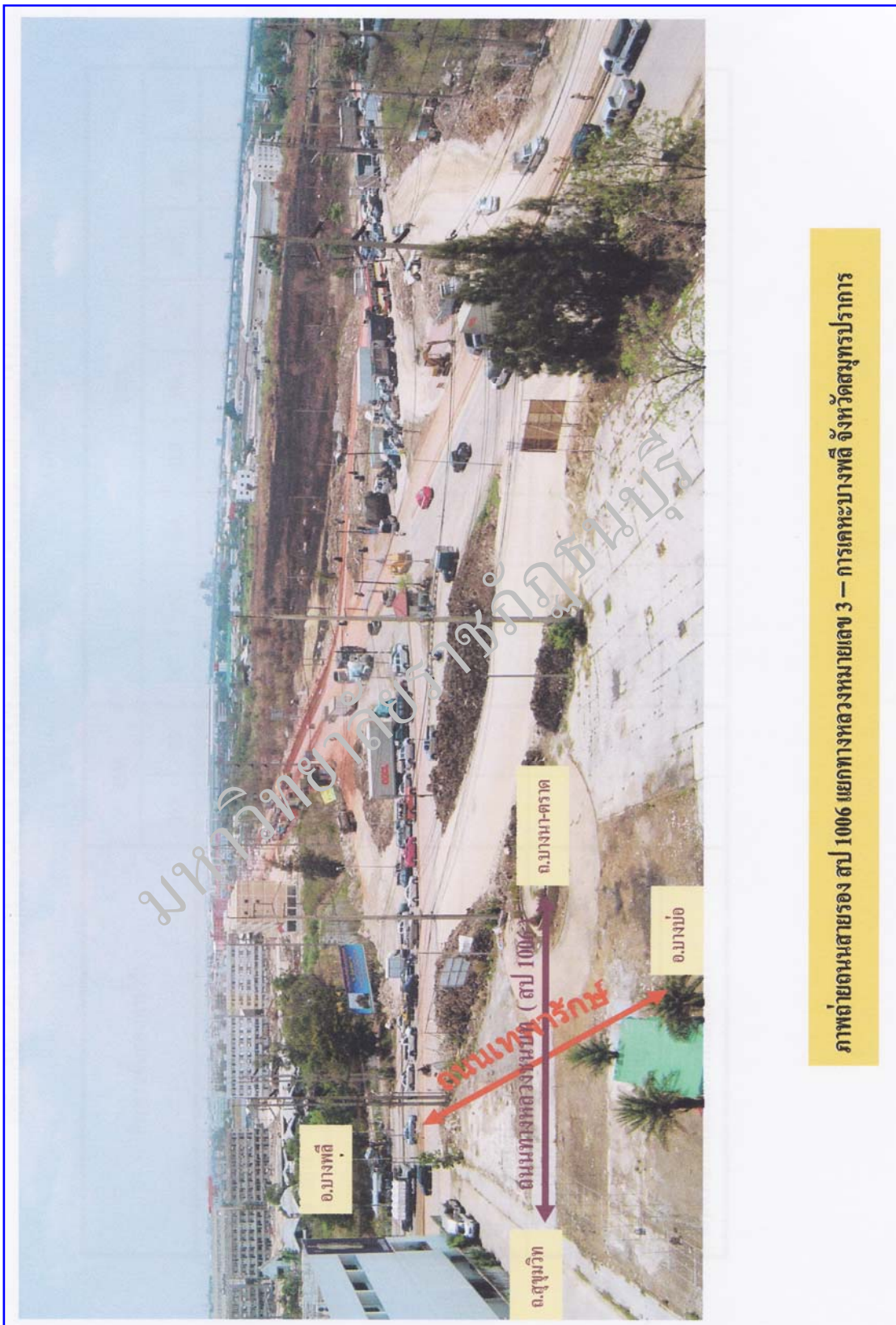
ภาพถ่ายบริเวณ ถนนเทพารักษ์ (ทล. 3268) ฟัง อำเภอบางบ่อ — สีแยก



ภาพถ่ายบริเวณ ถนนทางหลวงชนบท (สป 1006) ฝั่ง ถนนบางนา ตราด - สี่แยก



ภาพถ่ายบริเวณ ถนนทางหลวงชนบท ฝั่ง ถนนสุรนวิท - สีแยก



ภาพถ่ายถนนสายรอง สป 1006 แยกทางหลวงหมายเลข 3 — การเคหะบางพลี จังหวัดสมุทรปราการ

ประวัติผู้วิจัย

ชื่อ – สกุล นายกนกพล ทิมางกูร
วัน – เดือน – ปี เกิด 22 ตุลาคม 2494
ภูมิลำเนา อำเภอเมือง จังหวัดฉะเชิงเทรา

ประวัติการศึกษา

พ.ศ. 2532 ประกาศนียบัตรวิชาชีพชั้นสูง สาขาช่างโยธา
วิทยาลัยครูสวนสุนันทา
พ.ศ. 2534 ปริญญาศิลปศาสตรบัณฑิต วิทยาลัยครูพระนคร
พ.ศ. 2547 ปริญญาศิลปศาสตรมหาบัณฑิต สาขาสังคมศาสตร์เพื่อ
การพัฒนา มหาวิทยาลัยราชภัฏธนบุรี

ประวัติการทำงาน

พ.ศ. 2527 ช่างโยธา 2 สำนักงานเร่งรัดพัฒนาชนบท กรุงเทพมหานคร
พ.ศ. 2531 นายช่างโยธา 3 สำนักงานเร่งรัดพัฒนาชนบท กรุงเทพมหานคร
พ.ศ. 2535 นายช่างโยธา 4 สำนักงานเร่งรัดพัฒนาชนบท สมุทรปราการ
พ.ศ. 2538 นายช่างโยธา 5 สำนักงานเร่งรัดพัฒนาชนบท สมุทรปราการ
พ.ศ. 2541 นายช่างโยธา 6 สำนักงานเร่งรัดพัฒนาชนบท สมุทรปราการ
พ.ศ. 2551-ปัจจุบัน นายช่างโยธาชำนาญงาน สำนักงานทางหลวงชนบท
จังหวัดสมุทรปราการ