

บทที่ 4

ผลการวิเคราะห์ข้อมูล

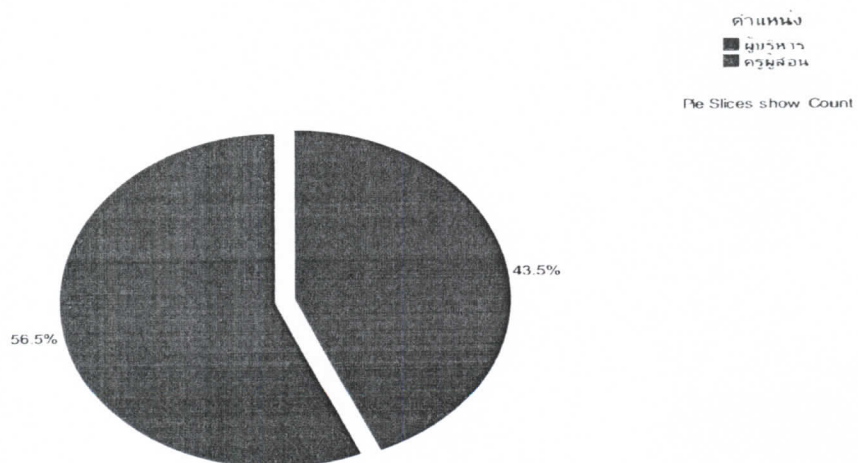
การวิจัยครั้งนี้มีวัตถุประสงค์ในการวิจัยเพื่อศึกษาพฤติกรรมกรรมการบริหารความขัดแย้งของผู้บริหารโรงเรียนเอกชน ตามความคิดเห็นของผู้บริหาร โรงเรียนและครู สังกัดสำนักงานเขตพื้นที่การศึกษาประถมศึกษา กรุงเทพมหานคร เขต 1 และเพื่อเปรียบเทียบพฤติกรรมกรรมการบริหารความขัดแย้งของผู้บริหาร โรงเรียนเอกชน ตามตำแหน่งหน้าที่ อายุ และประสบการณ์ในการทำงาน ผลการวิเคราะห์ข้อมูลแบ่งการนำเสนอออกเป็น 3 ตอน ดังนี้

ตอนที่ 1 ผลการวิเคราะห์ข้อมูลทั่วไปของผู้ให้ข้อมูล

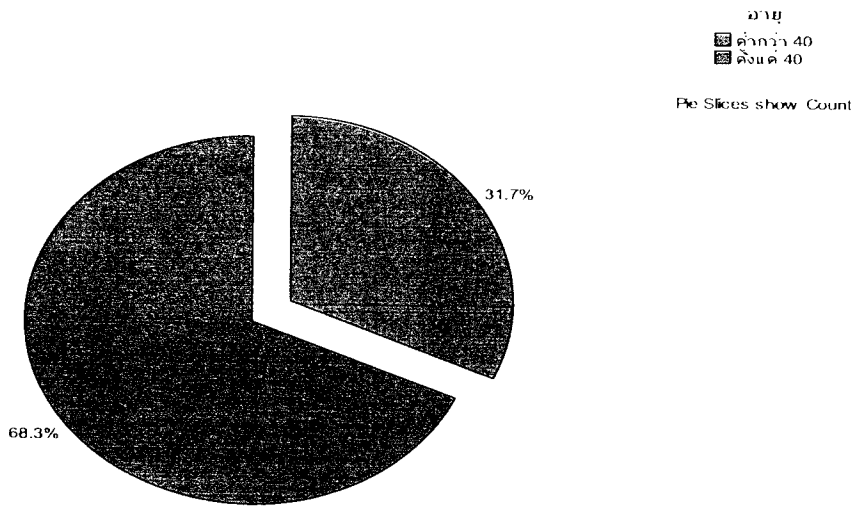
ตอนที่ 2 ผลการวิเคราะห์ข้อมูลพฤติกรรมกรรมการบริหารความขัดแย้งของผู้บริหารโรงเรียน

ตอนที่ 3 ผลการวิเคราะห์ข้อมูลเพื่อเปรียบเทียบพฤติกรรมกรรมการบริหารความขัดแย้ง

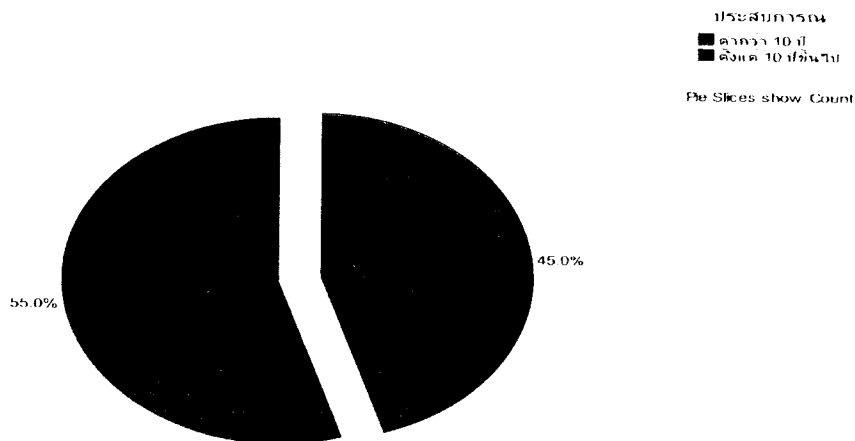
ตอนที่ 1 ผลการวิเคราะห์ข้อมูลทั่วไปของผู้ให้ข้อมูล



ภาพที่ 4.1 ค่าร้อยละของผู้ให้ข้อมูลเมื่อจำแนกตามตำแหน่งหน้าที่



ภาพที่ 4.2 ค่าร้อยละของผู้ให้ข้อมูลเมื่อจำแนกตามอายุ



ภาพที่ 4.3 ค่าร้อยละของผู้ให้ข้อมูลเมื่อจำแนกตามประสบการณ์ทำงานในปัจจุบัน

จากภาพที่ 4.1 - 4.3 ผลการวิเคราะห์ข้อมูลพบว่าผู้ให้ข้อมูลในการวิจัยนี้เป็นครู ร้อยละ 56.52 และเป็นผู้บริหารโรงเรียน ร้อยละ 43.48 ส่วนใหญ่มีอายุตั้งแต่ 40 ปีขึ้นไป ร้อยละ 68.32 และมีประสบการณ์ในการทำงานในสถานศึกษาปัจจุบันตั้งแต่ 10 ปีขึ้นไป ร้อยละ 54.97 การนำเสนอข้อมูลในเชิงเปรียบเทียบระหว่างกลุ่ม

ตอนที่ 2 ผลการวิเคราะห์ข้อมูลพฤติกรรมกรรมการบริหารความขัดแย้งของผู้บริหาร โรงเรียน

ตารางที่ 4.1 ผลการวิเคราะห์ข้อมูลพฤติกรรมกรรมการบริหารความขัดแย้งของผู้บริหาร โรงเรียนใน
ภาพรวมและรายด้าน

พฤติกรรมกรรมการบริหารความขัดแย้ง	\bar{X}	SD	ระดับการปฏิบัติ
1. การวิเคราะห์สถานการณ์	4.72	0.30	มากที่สุด
2. การเจรจา	4.66	0.32	มากที่สุด
3. การกระจายความเ็นธรรม	4.68	0.31	มากที่สุด
4. การใช้อำนาจ	4.79	0.27	มากที่สุด
รวมทุกด้าน	4.71	0.29	มากที่สุด

จากตารางที่ 4.1 ผลการวิเคราะห์ข้อมูลพบว่าผู้บริหารโรงเรียนมีพฤติกรรมกรรมการบริหารความขัดแย้งในภาพรวมอยู่ในระดับมากที่สุด ค่าเฉลี่ยเท่ากับ 4.71 เมื่อพิจารณาเป็นรายด้านพบว่าผู้บริหารโรงเรียนมีพฤติกรรมกรรมการบริหารความขัดแย้งอยู่ในระดับมากที่สุดทั้ง 4 ด้าน โดยมีพฤติกรรมกรรมการบริหารความขัดแย้งในด้านการใช้อำนาจสูงที่สุด ค่าเฉลี่ยเท่ากับ 4.79 รองลงมาคือการวิเคราะห์สถานการณ์ ค่าเฉลี่ยเท่ากับ 4.72 อันดับที่สองคือการกระจายความเป็นธรรม มีค่าเฉลี่ย 4.68 และอันดับสุดท้ายคือ การเจรจามีค่าเฉลี่ย 4.66

ตารางที่ 4.2 ผลการวิเคราะห์ข้อมูลพฤติกรรมกรรมการบริหารความขัดแย้งของผู้บริหารโรงเรียนใน
แต่ละข้อ

พฤติกรรมกรรมการบริหารความขัดแย้ง	\bar{X}	SD	ระดับการปฏิบัติ
ก. การวิเคราะห์สถานการณ์	4.72	0.32	มากที่สุด
1. ผู้บริหารสามารถรับรู้ข่าวสารข้อมูลในโรงเรียนได้อย่างถูกต้อง	4.72	0.45	มากที่สุด
2. ผู้บริหารสามารถค้นหาสาเหตุที่ทำให้เกิดความขัดแย้งในโรงเรียนได้	4.73	0.45	มากที่สุด
3. ผู้บริหารสามารถรับฟังความคิดเห็นที่แตกต่างกันของผู้อื่นที่เกี่ยวข้งกับความขัดแย้งได้	4.71	0.48	มากที่สุด

ตารางที่ 4.2 ผลการวิเคราะห์ข้อมูลพฤติกรรมการบริหารความขัดแย้งของผู้บริหารโรงเรียนใน
แต่ละข้อ (ต่อ)

พฤติกรรมการบริหารความขัดแย้ง	\bar{X}	SD	ระดับการปฏิบัติ
4. ผู้บริหารสามารถวินิจฉัยปัญหาต่างๆอย่างรวดเร็วรอบคอบก่อนตัดสินใจสั่งการ	4.66	0.47	มากที่สุด
5. ผู้บริหารสามารถคาดคะเนปัญหาที่อาจจะเกิดขึ้นได้อย่างถูกต้อง	4.62	0.50	มากที่สุด
6. ผู้บริหารเฝ้าสังเกตสภาพการณ์เพื่อตัดสินใจแก้ปัญหา	4.73	0.44	มากที่สุด
7. ผู้บริหารกำหนดกฎระเบียบมาตรฐานควบคุมพฤติกรรมที่ไม่พึงปรารถนา	4.73	0.44	มากที่สุด
8. ผู้บริหารปรับปรุงเปลี่ยนแปลงรูปแบบการทำงานตามความเหมาะสมเมื่อพบความขัดแย้ง	4.78	0.42	มากที่สุด
9. ผู้บริหารสามารถจำแนกความขัดแย้งที่เกิดขึ้นจากกลุ่มบุคคลและระบุสาเหตุของปัญหาได้อย่างถูกต้อง	4.78	0.42	มากที่สุด
10. ผู้บริหารสามารถตั้งเป้าหมายในการแก้ปัญหาที่เกิดขึ้นในหน่วยงานของท่านได้	4.75	0.43	มากที่สุด
ข. การเจรจา	4.66	0.32	มากที่สุด
11. ผู้บริหารสามารถให้ความสำคัญต่อเป้าหมายที่มีร่วมกันเป็นอันดับแรกมากกว่าวิธีการ	4.70	0.46	มากที่สุด
12. ผู้บริหารสามารถพูดปรับทัศนคติของผู้ขัดแย้งเพื่อการเจรจาไกล่เกลี่ยได้	4.72	0.45	มากที่สุด
13. ผู้บริหารสามารถพูดให้ผู้เกี่ยวข้องที่มีความขัดแย้งเกิดความเข้าใจตรงกันถึงสาเหตุและการแก้ไขปัญหาลความขัดแย้ง	4.67	0.47	มากที่สุด
14. ผู้บริหารสามารถพูดเจรจาให้ผู้ได้บงกับปัญหาเข้าใจความคิดหรือข้อมูลใหม่ๆ ที่เกิดขึ้นได้	4.70	0.47	มากที่สุด
15. ผู้บริหารสามารถแลกเปลี่ยนความคิดเห็นกับผู้ได้บงกับปัญหาได้	4.62	0.49	มากที่สุด
16. ผู้บริหารสามารถยกบุคคลออกจากรเบปัญหาความขัดแย้งได้	4.73	0.45	มากที่สุด
17. ผู้บริหารสามารถระงับความเห็นที่แตกต่าง โดยเน้นเป้าหมายสิ่งทีเห็นร่วมกันและความสัมพันธ์ของผู้ร่วมเบ	4.64	0.48	มากที่สุด
18. ผู้บริหารสามารถตัดปัญหาความขัดแย้งที่เกิดขึ้นโดยการพูดให้ทั้งสองฝ่ายเข้าใจ	4.60	0.49	มากที่สุด

ตารางที่ 4.2 ผลการวิเคราะห์ข้อมูลพฤติกรรมการบริหารความขัดแย้งของผู้บริหารโรงเรียนในแต่ละข้อ (ต่อ)

พฤติกรรมการบริหารความขัดแย้ง	\bar{X}	SD	ระดับการปฏิบัติ
19. ผู้บริหารสามารถสั่งการแล้วผู้ปฏิบัติได้ตามวัตถุประสงค์ที่ท่านวางไว้	4.60	0.49	มากที่สุด
20. ผู้บริหารสามารถสร้างการยอมรับ การมีไม่ตรีจิต การมีเหตุผล การให้ความสำคัญต่อคนอื่นมากกว่าตนเองในการเจรจาต่อรอง	4.65	0.48	มากที่สุด
ค. การกระจายความเป็นธรรม	4.68	0.31	มากที่สุด
21. ผู้บริหารสามารถจัดสรรทรัพยากรให้กับทุกฝ่ายอย่างเหมาะสม	4.62	0.49	มากที่สุด
22. เมื่อเกิดความขัดแย้งผู้บริหารสามารถวางตนเป็นกลางไม่เข้าข้างฝ่ายใดฝ่ายหนึ่ง	4.69	0.46	มากที่สุด
23. ผู้บริหารสามารถกระจายความรับผิดชอบให้ผู้ได้บังคับบัญชาได้อย่างเหมาะสม	4.71	0.45	มากที่สุด
24. ผู้บริหารสามารถจัดการกับความขัดแย้งส่วนบุคคลได้สำเร็จ	4.66	0.48	มากที่สุด
25. ผู้บริหารสามารถให้รางวัลแก่ผู้ได้บังคับบัญชาได้อย่างเหมาะสมและทั่วถึง	4.67	0.47	มากที่สุด
26. ผู้บริหารสามารถให้ทุกคนมีส่วนร่วมในการพิจารณาความคิดเห็นชอบประจำปี	4.68	0.47	มากที่สุด
27. ผู้บริหารสามารถกำหนดการทำงานให้ผู้ได้บังคับบัญชาได้ทั่วถึง	4.70	0.47	มากที่สุด
28. ผู้บริหารสามารถทำให้ผู้กระทำความผิดยอมรับและแก้ไขปรับปรุงงานให้ดีขึ้นได้	4.74	0.45	มากที่สุด
29. ผู้บริหารสามารถหาวิธีให้การได้เปรียบเสียเปรียบของทุกฝ่ายเป็นไปด้วยความยุติธรรม	4.67	0.47	มากที่สุด
30. ผู้บริหารสามารถให้คนอื่นมีส่วนรับรู้ในปัญหาความขัดแย้งที่เกิดขึ้น เพื่อร่วมกันแก้ปัญหา	4.70	0.46	มากที่สุด
ง. การใช้อำนาจ	4.79	0.27	มากที่สุด
31. ผู้บริหารสามารถทำให้ผู้ได้บังคับบัญชามีความเข้าใจเกี่ยวกับการผิควินัยได้	4.70	0.46	มากที่สุด

ตารางที่ 4.2 ผลการวิเคราะห์ข้อมูลพฤติกรรมกรรมการบริหารความขัดแย้งของผู้บริหารโรงเรียนในแต่ละข้อ (ต่อ)

พฤติกรรมกรรมการบริหารความขัดแย้ง	\bar{X}	SD	ระดับการปฏิบัติ
32. ผู้บริหารสามารถทำให้คู่กรณีที่เกิดความขัดแย้งยอมรับที่จะยุติความขัดแย้งได้	4.73	0.44	มากที่สุด
33. ผู้บริหารสามารถใช้เทคนิคการควบคุมการทำงานของบุคลากรในโรงเรียนได้	4.75	0.45	มากที่สุด
34. ผู้บริหารสามารถแสดงผลให้ผู้ใต้บังคับบัญชาปฏิบัติตามความต้องการของท่านได้	4.83	0.39	มากที่สุด
35. ผู้บริหารสามารถชี้แนะผู้ใต้บังคับบัญชาให้วิธีการแก้ปัญหาตามความต้องการของท่านได้	4.79	0.41	มากที่สุด
36. ผู้บริหารสามารถจูงใจให้ผู้ใต้บังคับบัญชาปฏิบัติตามข้อเสนอของท่านได้	4.79	0.41	มากที่สุด
37. ผู้บริหารสามารถแสดงความรู้สึกลักษณะตรงไปตรงมาต่อผู้ที่มีความขัดแย้ง	4.81	0.39	มากที่สุด
38. ผู้บริหารสามารถระงับความขัดแย้งไม่ให้สถานการณ์ลุกลามมากขึ้น	4.87	0.33	มากที่สุด
39. ผู้บริหารสามารถใช้โอกาสตัดสินใจที่ได้มาจากการมีส่วนร่วมของทุกคนอย่างเสมอภาคกัน	4.83	0.40	มากที่สุด
40. ผู้บริหารสามารถแก้ปัญหาความขัดแย้งที่เกิดขึ้นก่อนที่จะมาดำรงตำแหน่งได้	4.78	0.41	มากที่สุด

จากตารางที่ 4.2 ผลการวิเคราะห์ข้อมูลพบว่า ในแต่ละข้อคำถามพบว่า ผู้บริหารโรงเรียนมีพฤติกรรมกรรมการบริหารความขัดแย้งอยู่ในระดับมากที่สุดทั้ง 40 ข้อคำถาม ค่าเฉลี่ยเท่ากับ 4.60 - 4.87 ในรายด้านพบว่า ด้านการวิเคราะห์สถานการณ์ ความคิดเห็นในเรื่องผู้บริหารปรับปรุงเปลี่ยนแปลงรูปแบบการทำงานตามความเหมาะสมเมื่อพบความขัดแย้ง มีค่าเฉลี่ยสูงสุด คือ 4.78 และความคิดเห็นในเรื่องผู้บริหารสามารถคาดคะเนปัญหาที่อาจเกิดขึ้นได้อย่างถูกต้อง มีค่าเฉลี่ยต่ำสุดคือ 4.62 ด้านการเจรจา ความคิดเห็นในเรื่องผู้บริหารสามารถปรับทัศนคติของคู่ขัดแย้งเพื่อการเจรจาไกล่เกลี่ยได้ มีค่าเฉลี่ยสูงสุดคือ 4.72 และความคิดเห็นในเรื่องผู้บริหารสามารถตัดสินใจปัญหาความขัดแย้งที่เกิดขึ้น โดยการพูดให้ทั้งสองฝ่ายเข้าใจ มีค่าเฉลี่ยต่ำสุดคือ 4.60 ด้านการกระจายความเป็นธรรม ความคิดเห็นในเรื่องผู้บริหารสามารถทำให้ผู้กระทำผิดยอมรับและแก้ไข

ปรับปรุงงานให้ดีขึ้น มีค่าเฉลี่ยสูงสุดคือ 4.74 และความคิดเห็นในเรื่องผู้บริหารสามารถจัดสรรทรัพยากรให้กับทุกฝ่ายอย่างเหมาะสม มีค่าเฉลี่ยต่ำสุดคือ 4.62 ด้านการใช้อำนาจ ความคิดเห็นในเรื่องผู้บริหารสามารถระงับความขัดแย้งไม่ให้อานการณ์ลุกลามมากขึ้น มีค่าเฉลี่ยสูงสุดคือ 4.87 และความคิดเห็นในเรื่องผู้บริหารสามารถทำให้คู่กรณีที่เกิดความขัดแย้งยอมรับที่จะยุติความขัดแย้งได้มีค่าเฉลี่ยต่ำสุดคือ 4.73

ตอนที่ 3 ผลการวิเคราะห์ข้อมูลเพื่อเปรียบเทียบพฤติกรรมการบริหารความขัดแย้ง

ตารางที่ 4.3 ผลการวิเคราะห์ข้อมูลเพื่อเปรียบเทียบพฤติกรรมการบริหารความขัดแย้งด้วยค่าสถิติ t-test

ตัวแปรที่ศึกษา	n	\bar{X}	ค่า t	df	p-value
1. ตำแหน่งหน้าที่					
- ผู้บริหาร โรงเรียน	140	4.7187	0.298	318.760	0.766
- ครู	182	4.7106			
2. อายุ					
- ต่ำกว่า 40 ปี	102	4.6996	- 0.698	320	0.486
- ตั้งแต่ 40 ปีขึ้นไป	220	4.7209			
3. ประสบการณ์ในการทำงาน					
- ต่ำกว่า 10 ปี	145	4.6767	-2.341*	261.949	0.020
- ตั้งแต่ 10 ปีขึ้นไป	177	4.7448			

จากตารางที่ 4.3 ผลการวิเคราะห์ข้อมูลด้วยค่าสถิติ t-test พบว่า กลุ่มผู้บริหาร โรงเรียนเอกชน และกลุ่มครูมีความคิดเห็นต่อพฤติกรรมการบริหารความขัดแย้งของผู้บริหาร โรงเรียนเอกชน ของตนเอง แตกต่างกันอย่างไม่มีนัยสำคัญทางสถิติ ไม่เป็นไปตามสมมุติฐาน ผู้บริหารโรงเรียนเอกชนและครูที่มีอายุต่ำกว่า 40 ปี และผู้บริหารโรงเรียนเอกชนและครูที่มีอายุตั้งแต่ 40 ปีขึ้นไป มีความคิดเห็นต่อพฤติกรรมการบริหารความขัดแย้งของผู้บริหารโรงเรียนเอกชนของตนเอง แตกต่างกันอย่างมีนัยสำคัญทางสถิติ ซึ่งเป็นไปตามสมมุติฐาน ผู้บริหารโรงเรียนเอกชนและกลุ่มครูที่มีประสบการณ์ในการทำงานในสถานศึกษาปัจจุบันต่ำกว่า 10 ปี มีความคิดเห็นต่อพฤติกรรมการบริหารความขัดแย้งของผู้บริหารโรงเรียนเอกชนของตนเองว่ามีระดับการปฏิบัติที่ต่ำกว่า

ความคิดเห็นของกลุ่มผู้บริหาร โรงเรียนเอกชนและครูที่มีประสบการณ์ในการทำงานในสถานศึกษา
ปัจจุบันตั้งแต่ 10 ปีขึ้นไป อย่างมีนัยสำคัญทางสถิติที่ระดับ .05 มีค่าเฉลี่ยเท่ากับ 4.6767 และ 4.7448
ตามลำดับ ซึ่งเป็นไปตามสมมุติฐาน