

บทที่ 4

ผลการวิเคราะห์ข้อมูล

การวิจัยครั้งนี้ ผู้วิจัยได้นำข้อมูลที่ได้จากการตอบแบบสอบถามของผู้นำการเปลี่ยนแปลง ในโรงเรียนมัธยมศึกษา ในเขตพื้นที่การศึกษามัธยมศึกษา เขต 6 ที่ปฏิบัติหน้าที่ในปีการศึกษา 2555 มาวิเคราะห์และนำเสนอผลการวิเคราะห์ข้อมูลโดยใช้ตารางประกอบคำบรรยาย จำแนกเป็น 3 ตอน มีรายละเอียดดังต่อไปนี้

สัญลักษณ์ที่ใช้ในการวิเคราะห์ข้อมูล

ในการวิเคราะห์ข้อมูลครั้งนี้ ผู้วิจัยใช้สัญลักษณ์ทางสถิติในการวิเคราะห์ข้อมูลดังนี้

X	แทน	ภาวะผู้นำการเปลี่ยนแปลง
X_1	แทน	การมีอิทธิพลอย่างมีอุดมการณ์
X_2	แทน	การสร้างแรงบันดาลใจ
X_3	แทน	การกระตุ้นทางปัญญา
X_4	แทน	การคำนึงถึงความเป็นปัจเจกบุคคล
Y	แทน	การมีส่วนร่วมของชุมชน
Y_1	แทน	การมีส่วนร่วมในการตัดสินใจ
Y_2	แทน	การมีส่วนร่วมในการปฏิบัติการ
Y_3	แทน	การมีส่วนร่วมในการรับผลประโยชน์
Y_4	แทน	การมีส่วนร่วมในการประเมินผล
\bar{X}	แทน	ค่าเฉลี่ย (mean)
S.D.	แทน	ค่าความเบี่ยงเบนมาตรฐาน
n	แทน	จำนวนคนในกลุ่มตัวอย่างแต่ละตัวแปร
r	แทน	ค่าสัมประสิทธิ์สหพันธ์

การวิเคราะห์ข้อมูล

ผู้วิจัยได้ดำเนินการวิเคราะห์ข้อมูลโดยแบ่งเป็น 3 ตอน ดังนี้

ตอนที่ 1 ผลการวิเคราะห์ระดับภาวะผู้นำการเปลี่ยนแปลงในโรงเรียนมัธยมศึกษาในเขตพื้นที่การศึกษามัธยมศึกษา เขต 6

ตอนที่ 2 ผลการวิเคราะห์ระดับการมีส่วนร่วมของชุมชนในโรงเรียนมัธยมศึกษา ในเขตพื้นที่การศึกษามัธยมศึกษา เขต 6

ตอนที่ 3 ผลการวิเคราะห์ความสัมพันธ์ระหว่างภาวะผู้นำการเปลี่ยนแปลงกับการมีส่วนร่วมของชุมชนในโรงเรียนมัธยมศึกษา ในเขตพื้นที่การศึกษามัธยมศึกษา เขต 6

ผลการวิเคราะห์ข้อมูล

ตอนที่ 1 ผลการวิเคราะห์ภาวะผู้นำการเปลี่ยนแปลงในโรงเรียนมัธยมศึกษา ในเขตพื้นที่การศึกษามัธยมศึกษา เขต 6

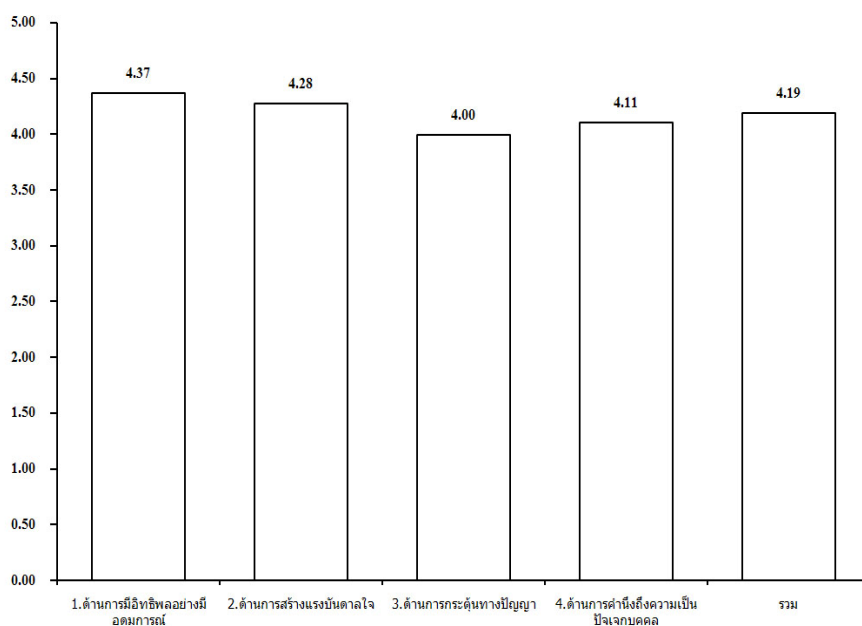
ผู้วิจัยได้ดำเนินการวิเคราะห์ตามวัตถุประสงค์ของการวิจัย ปรากฏผลดังต่อไปนี้

จากวัตถุประสงค์การวิจัยข้อที่ 1 ที่ว่า “เพื่อศึกษาระดับภาวะผู้นำการเปลี่ยนแปลงในโรงเรียนมัธยมศึกษาในเขตพื้นที่การศึกษามัธยมศึกษา เขต 6” นั้นปรากฏผลการวิเคราะห์ข้อมูลดังต่อไปนี้

ตารางที่ 4.1 ระดับภาวะผู้นำการเปลี่ยนแปลงในโรงเรียนมัธยมศึกษาในเขตพื้นที่การศึกษามัธยมศึกษา เขต 6

ภาวะผู้นำการเปลี่ยนแปลง (X)	n = 264		ระดับการปฏิบัติงาน
	\bar{X}	S.D.	
1. ด้านการมีอิทธิพลอย่างมีอุดมการณ์ (X ₁)	4.37	.66	มาก
2. ด้านการสร้างแรงบันดาลใจ (X ₂)	4.28	.73	มาก
3. ด้านการกระตุ้นทางปัญญา (X ₃)	4.00	.73	มาก
4. ด้านการคำนึงถึงความเป็นปัจเจกบุคคล (X ₄)	4.11	.76	มาก
รวม	4.19	.72	มาก

จากตารางที่ 4.1 พบว่าระดับภาวะผู้นำการเปลี่ยนแปลงในโรงเรียนมัธยมศึกษาในเขตพื้นที่การศึกษามัธยมศึกษา เขต 6 อยู่ในระดับมาก ($\bar{X} = 4.19$) เมื่อพิจารณาเป็นรายด้านโดยเรียงลำดับจากด้านที่มากที่สุดลงมา คือด้านการมีอิทธิพลอย่างมีอุดมการณ์ ($\bar{X} = 4.37$) ด้านการสร้างแรงบันดาลใจ ($\bar{X} = 4.28$) ด้านการคำนึงถึงความเป็นปัจเจกบุคคล ($\bar{X} = 4.11$) และด้านการกระตุ้นทางปัญญา ($\bar{X} = 4.00$) ดังแสดงเป็นภาพประกอบต่อไปนี้



ภาพที่ 4.1 ระดับภาวะผู้นำการเปลี่ยนแปลงในโรงเรียนมัธยมศึกษาในเขตพื้นที่การศึกษามัธยมศึกษา เขต 6

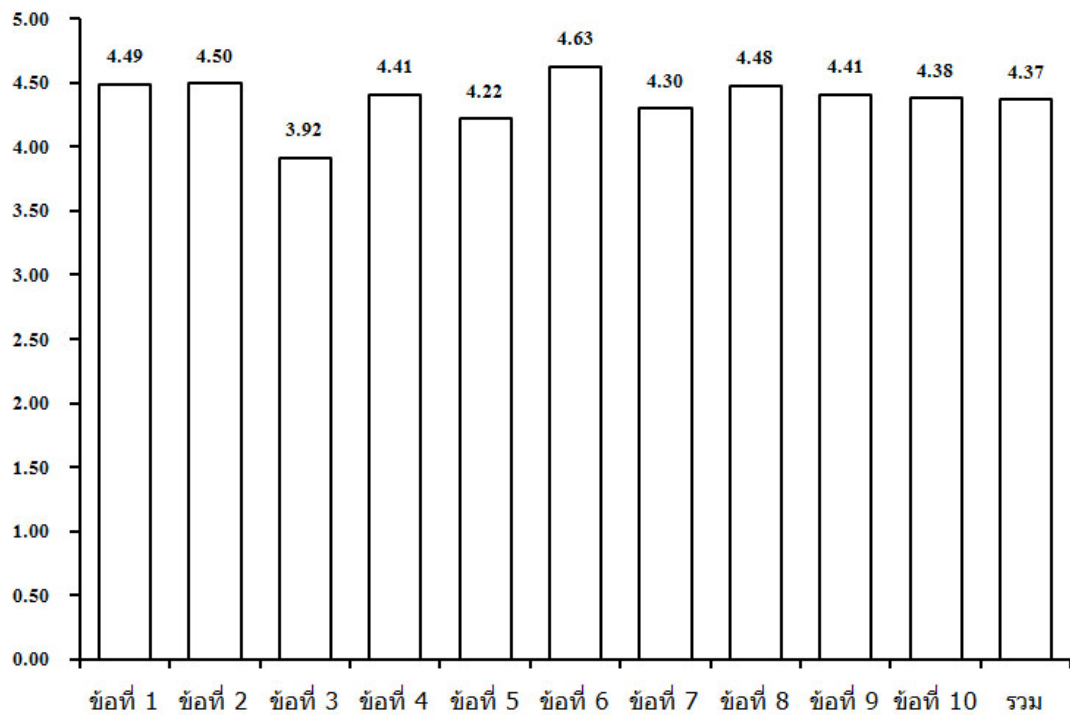
ตารางที่ 4.2 ค่าเฉลี่ย ส่วนเบี่ยงเบนมาตรฐาน และระดับภาวะผู้นำการเปลี่ยนแปลงในโรงเรียนมัธยมศึกษาในเขตพื้นที่การศึกษามัธยมศึกษาเขต 6 ด้านการมีอิทธิพลอย่างมีอุดมการณ์

ภาวะผู้นำการเปลี่ยนแปลง ด้านการมีอิทธิพลอย่างมีอุดมการณ์ (X_1)	N = 264		ระดับ การปฏิบัติงาน
	\bar{X}	S.D.	
1. ท่านเป็นผู้มีคุณธรรมและจริยธรรม	4.49	.52	มาก
2. ท่านได้รับความไว้วางใจว่าปฏิบัติในสิ่งที่ถูกต้องเหมาะสม	4.50	.54	มากที่สุด
3. ท่านสามารถควบคุมอารมณ์ได้ดีแม้ในสถานการณ์วิกฤต	3.92	.67	มาก
4. ท่านมีวิสัยทัศน์และเป้าหมายในการปฏิบัติงานอย่างชัดเจน	4.41	.69	มาก
5. ท่านสามารถถ่ายทอดวิสัยทัศน์และเป้าหมายในการปฏิบัติงานให้ ชุมชนได้ทราบอย่างชัดเจน	4.22	.76	มาก

ตารางที่ 4.2 ค่าเฉลี่ย ส่วนเบี่ยงเบนมาตรฐาน และระดับภาวะผู้นำการเปลี่ยนแปลงในโรงเรียน
มัธยมศึกษาในเขตพื้นที่การศึกษามัธยมศึกษาเขต 6 ด้านการมีอิทธิพลอย่างมีอุดมการณ์
(ต่อ)

ภาวะผู้นำการเปลี่ยนแปลง ด้านการมีอิทธิพลอย่างมีอุดมการณ์ (X_i)	N = 264		ระดับ การปฏิบัติงาน
	\bar{X}	S.D.	
6. ท่านปฏิบัติงานเพื่อประโยชน์ของส่วนรวม	4.63	.53	มากที่สุด
7. ท่านทำให้ชุมชนเห็นความสามารถในการปฏิบัติงาน	4.30	.76	มาก
8. ท่านมั่นใจและมุ่งมั่นในการปฏิบัติงานให้บรรลุเป้าหมาย	4.48	.68	มาก
9. ท่านทำให้ชุมชนเกิดความภูมิใจเมื่อได้ปฏิบัติงานร่วมกัน	4.41	.73	มาก
10. ท่านทำให้ชุมชนรู้สึกเป็นหนึ่งเดียวกับท่านเมื่อปฏิบัติงานร่วมกัน	4.38	.77	มาก
รวม	4.37	.66	มาก

จากตารางที่ 4.2 พบว่าระดับภาวะผู้นำการเปลี่ยนแปลงในโรงเรียนมัธยมศึกษา ในเขตพื้นที่การศึกษามัธยมศึกษา เขต 6 ด้านการมีอิทธิพลอย่างมีอุดมการณ์ ในภาพรวม อยู่ในระดับมาก ($\bar{X} = 4.37$) เมื่อพิจารณาเป็นรายข้อ โดยเรียงลำดับจากข้อที่มากที่สุดลงมา 3 อันดับ คือ ท่านปฏิบัติงานเพื่อประโยชน์ของส่วนรวม ($\bar{X} = 4.63$) ท่านได้รับความไว้วางใจว่าปฏิบัติในสิ่งที่ถูกต้องเหมาะสม ($\bar{X} = 4.50$) ท่านเป็นผู้มีคุณธรรมและจริยธรรม ($\bar{X} = 4.49$) เมื่อเรียงลำดับจากข้อที่น้อยที่สุดขึ้นไป 3 อันดับ คือ ท่านสามารถควบคุมอารมณ์ได้ดีแม้ในสถานการณ์วิกฤต ($\bar{X} = 3.92$) ท่านสามารถถ่ายทอดวิสัยทัศน์และเป้าหมายในการปฏิบัติงานให้ชุมชนได้ทราบอย่างชัดเจน ($\bar{X} = 4.22$) ท่านทำให้ชุมชนเห็นความสามารถในการปฏิบัติงาน ($\bar{X} = 4.30$) แสดงเป็นภาพประกอบดังต่อไปนี้



ภาพที่ 4.2 แสดงระดับภาวะผู้นำการเปลี่ยนแปลงในโรงเรียนมัธยมศึกษา ในเขตพื้นที่การศึกษา
มัธยมศึกษา เขต 6 ด้านการมีอิทธิพลอย่างมีอุดมการณ์

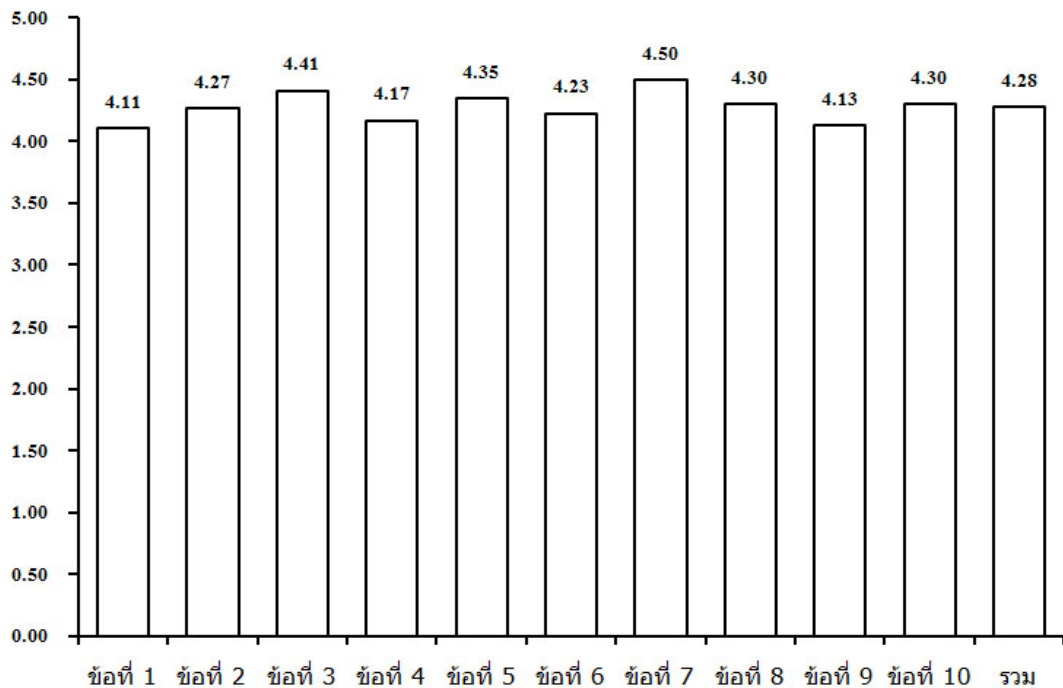
ตารางที่ 4.3 ค่าเฉลี่ย ส่วนเบี่ยงเบนมาตรฐาน และระดับภาวะผู้นำการเปลี่ยนแปลงในโรงเรียน
มัธยมศึกษาในเขตพื้นที่การศึกษามัธยมศึกษา เขต 6 ด้านการสร้างแรงบันดาลใจ

ภาวะผู้นำการเปลี่ยนแปลง ด้านการสร้างแรงบันดาลใจ (X_2)	N = 264		ระดับ การปฏิบัติงาน
	\bar{X}	S.D.	
1. ท่านจงใจชุมชนให้เห็นว่างานมีคุณค่าและความสำคัญ	4.11	.67	มาก
2. ท่านจงใจชุมชนให้เห็นว่างานเป็นสิ่งท้าทายความสามารถ	4.27	.77	มาก
3. ท่านจงใจชุมชนให้เห็นว่าเป้าหมายมีคุณค่าและความสำคัญ	4.41	.89	มาก
4. ท่านจงใจชุมชนให้มีความผูกพันต่อการปฏิบัติงานให้บรรลุเป้าหมาย	4.17	.73	มาก
5. ท่านกระตุ้นชุมชนให้เพิ่มความพยายามในการปฏิบัติงานร่วมทีมกับโรงเรียน	4.35	.78	มาก
6. ท่านจงใจชุมชนให้ปฏิบัติงานเพื่อประโยชน์ส่วนรวมมากกว่าส่วนตน	4.23	.76	มาก
7. ท่านเชื่อว่าชุมชนสามารถร่วมปฏิบัติงานให้บรรลุเป้าหมายได้	4.50	.62	มากที่สุด
8. ท่านจงใจชุมชนให้มั่นใจว่าสามารถร่วมปฏิบัติงานให้บรรลุเป้าหมายได้	4.30	.73	มาก

ตารางที่ 4.3 ค่าเฉลี่ย ส่วนเบี่ยงเบนมาตรฐาน และระดับภาวะผู้นำการเปลี่ยนแปลงในโรงเรียน
มัธยมศึกษาในเขตพื้นที่การศึกษามัธยมศึกษา เขต 6 ด้านการสร้างแรงบันดาลใจ (ต่อ)

ภาวะผู้นำการเปลี่ยนแปลง ด้านการสร้างแรงบันดาลใจ (X_2)	N = 264		ระดับ การปฏิบัติงาน
	\bar{X}	S.D.	
9. ท่านจงใจให้ชุมชนมีความกระตือรือร้นในการปฏิบัติงาน	4.13	.73	มาก
10. ท่านสื่อสารให้ชุมชนเห็นภาพความสำเร็จในอนาคตได้	4.30	.74	มาก
รวม	4.28	.73	มาก

จากตารางที่ 4.3 พบว่าระดับภาวะผู้นำการเปลี่ยนแปลงในโรงเรียนมัธยมศึกษา ในเขตพื้นที่การศึกษามัธยมศึกษา เขต 6 ด้านการสร้างแรงบันดาลใจ ในภาพรวม อยู่ในระดับมาก ($\bar{X} = 4.28$) เมื่อพิจารณาเป็นรายข้อโดยเรียงลำดับจากข้อที่มากที่สุดลงมา 3 อันดับ คือท่านเชื่อว่าชุมชนสามารถร่วมปฏิบัติงานให้บรรลุเป้าหมายได้ ($\bar{X} = 4.50$) ท่านจงใจชุมชนให้เห็นว่าเป้าหมายมีคุณค่าและความสำคัญ ($\bar{X} = 4.41$) ท่านกระตุ้นชุมชนให้เพิ่มความพยายามในการปฏิบัติงานร่วมกับโรงเรียน ($\bar{X} = 4.35$) เมื่อเรียงลำดับจากข้อที่น้อยที่สุดขึ้นไป 3 อันดับ คือท่านจงใจชุมชนให้เห็นว่างานมีคุณค่าและความสำคัญ ($\bar{X} = 4.11$) ท่านจงใจให้ชุมชนมีความกระตือรือร้นในการปฏิบัติงาน ($\bar{X} = 4.13$) ท่านจงใจชุมชนให้มีความผูกพันต่อการปฏิบัติงานให้บรรลุเป้าหมาย ($\bar{X} = 4.17$) แสดงเป็นภาพประกอบดังต่อไปนี้

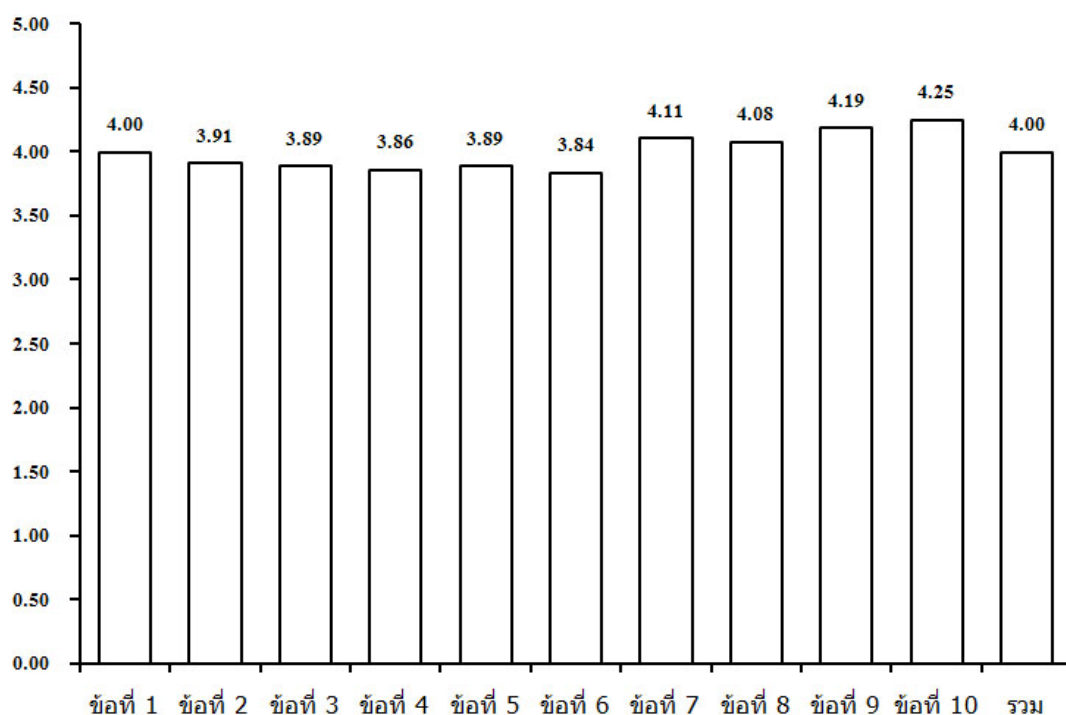


ภาพที่ 4.3 ระดับภาวะผู้นำการเปลี่ยนแปลงในโรงเรียนมัธยมศึกษา ในเขตพื้นที่การศึกษา
มัธยมศึกษาเขต 6 ด้านการสร้างแรงบันดาลใจ

ตารางที่ 4.4 ค่าเฉลี่ย ส่วนเบี่ยงเบนมาตรฐาน และระดับภาวะผู้นำการเปลี่ยนแปลงในโรงเรียน
มัธยมศึกษาในเขตพื้นที่การศึกษามัธยมศึกษา เขต 6 ด้านการกระตุ้นทางปัญญา

ภาวะผู้นำการเปลี่ยนแปลง ด้านการกระตุ้นทางปัญญา (X_j)	N = 264		ระดับ การปฏิบัติงาน
	\bar{X}	S.D.	
1. ท่านกระตุ้นให้ชุมชนตระหนักถึงปัญหาต่างๆ ในโรงเรียน	4.00	.64	มาก
2. ท่านส่งเสริมให้ชุมชนเปลี่ยนมุมมองในการมองปัญหาใหม่	3.91	.68	มาก
3. ท่านกระตุ้นให้ชุมชนมองปัญหาต่างๆ เป็นสิ่งท้าทายความสามารถ	3.89	.69	มาก
4. ท่านส่งเสริมให้ชุมชนใช้ความคิดริเริ่มสร้างสรรค์ในการแก้ปัญหา	3.86	.66	มาก
5. ท่านส่งเสริมให้ชุมชนคิดแก้ไขปัญหาอย่างเป็นระบบน่าเชื่อถือ	3.89	.73	มาก
6. ท่านส่งเสริมชุมชนให้แสวงหาวิธีการทำงานแบบใหม่ที่ดีกว่า	3.84	.67	มาก
7. ท่านส่งเสริมให้ชุมชนแสดงความคิดเห็นพร้อมด้วยเหตุผล	4.11	.82	มาก
8. ท่านไม่วิจารณ์หรือตำหนิความคิดเห็นของชุมชนที่แตกต่างจากของท่าน	4.08	.86	มาก
9. ท่านส่งเสริมให้ชุมชนเรียนรู้การแก้ปัญหาร่วมกันกับโรงเรียน	4.19	.80	มาก
10. ท่านทำให้ชุมชนมั่นใจว่าปัญหาทุกอย่างสามารถแก้ไขได้ถ้าทุกคน ร่วมมือกัน	4.25	.78	มาก
รวม	4.00	.73	มาก

จากตารางที่ 4.4 พบว่าระดับภาวะผู้นำการเปลี่ยนแปลงในโรงเรียนมัธยมศึกษา ในเขตพื้นที่การศึกษามัธยมศึกษา เขต 6 ด้านการกระตุ้นทางปัญญา ในภาพรวม อยู่ในระดับมาก ($\bar{X}=4.00$) เมื่อพิจารณาเป็นรายข้อ โดยเรียงลำดับจากข้อที่มากที่สุดลงมา 3 อันดับ คือท่านทำให้ชุมชนมั่นใจว่าปัญหาทุกอย่างสามารถแก้ไขได้ถ้าทุกคนร่วมมือกัน ($\bar{X}=4.25$) ท่านส่งเสริมให้ชุมชนเรียนรู้การแก้ปัญหาาร่วมกันกับโรงเรียน ($\bar{X}=4.19$) ท่านส่งเสริมให้ชุมชนแสดงความคิดเห็นพร้อมด้วยเหตุผล ($\bar{X}=4.11$) เมื่อเรียงลำดับจากข้อที่น้อยที่สุดขึ้นไป 3 อันดับ คือท่านส่งเสริมชุมชนให้แสวงหาวิธีการทำงานแบบใหม่ที่ดีกว่า ($\bar{X}=3.84$) ท่านส่งเสริมให้ชุมชนใช้ความคิดริเริ่มสร้างสรรค์ในการแก้ปัญหา ($\bar{X}=3.86$) ท่านกระตุ้นให้ชุมชนมองปัญหาต่างๆเป็นสิ่งที่ท้าทายความสามารถ ($\bar{X}=3.89$) ท่านส่งเสริมให้ชุมชนคิดแก้ไขปัญหาย่างเป็นระบบน่าเชื่อถือ ($\bar{X}=3.89$) แสดงเป็นภาพประกอบดังต่อไปนี้



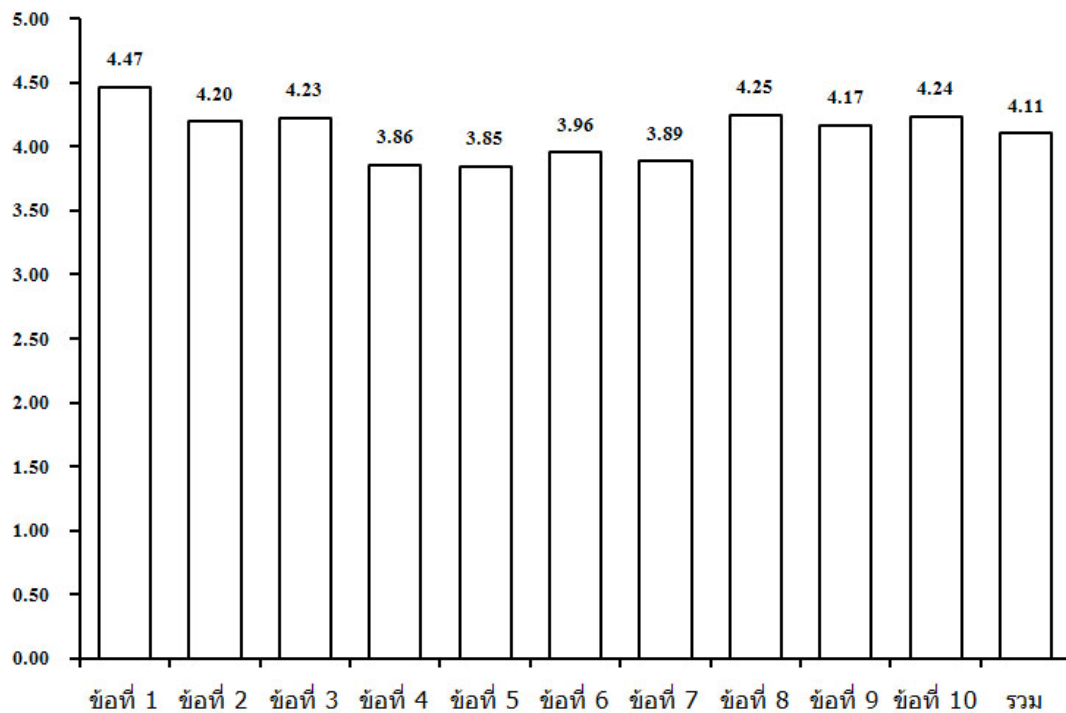
ภาพที่ 4.4 ระดับภาวะผู้นำการเปลี่ยนแปลงในโรงเรียนมัธยมศึกษา ในเขตพื้นที่การศึกษามัธยมศึกษา เขต 6 ด้านการกระตุ้นทางปัญญา

ตารางที่ 4.5 ค่าเฉลี่ย ส่วนเบี่ยงเบนมาตรฐาน และระดับภาวะผู้นำการเปลี่ยนแปลงในโรงเรียนมัธยมศึกษา ในเขตพื้นที่การศึกษามัธยมศึกษา เขต 6 ด้านการคำนึงถึงความเป็นปัจเจกบุคคล

ภาวะผู้นำการเปลี่ยนแปลงของผู้บริหาร ด้านการคำนึงถึงความเป็นปัจเจกบุคคล (X_i)	N = 264		ระดับ การปฏิบัติงาน
	\bar{X}	S.D.	
1. ท่านเข้าใจและยอมรับความแตกต่างระหว่างบุคคลของชุมชน เช่น มีความต้องการ จำเป็น และความสามารถแตกต่างกัน	4.47	.61	มาก
2. ท่านทำให้ชุมชนรู้สึกมีคุณค่าและความสำคัญ	4.20	.79	มาก
3. ท่านรับฟังความต้องการของชุมชนเป็นรายบุคคลอย่างมีประสิทธิภาพ	4.23	.65	มาก
4. ท่านใช้การสื่อสารแบบสองทางกับชุมชนเป็นรายบุคคล	3.86	.67	มาก
5. ท่านให้คำปรึกษาและความช่วยเหลือแก่ชุมชนเป็นรายบุคคลในการปฏิบัติงานร่วมกับโรงเรียน	3.85	.73	มาก
6. ท่านเปิดโอกาสให้ชุมชนเรียนรู้งานและสิ่งใหม่ๆ ตามความต้องการ	3.96	.75	มาก
7. ท่านมอบหมายงานที่ทำทายความสามารถให้ชุมชนรับผิดชอบเป็นรายบุคคล	3.89	.77	มาก
8. ท่านเปิดโอกาสให้ชุมชนใช้ความสามารถพิเศษของแต่ละบุคคลในการปฏิบัติงาน	4.25	.86	มาก
9. ท่านส่งเสริมให้ชุมชนเป็นรายบุคคลเห็นใจและช่วยเหลือกันและกันในการปฏิบัติงาน	4.17	.92	มาก
10. ท่านทำให้ชุมชนต้องการพัฒนาตนเองเพื่อให้การปฏิบัติงานบรรลุเป้าหมาย	4.24	.86	มาก
รวม	4.11	.76	มาก

จากตารางที่ 4.5 พบว่า ระดับภาวะผู้นำการเปลี่ยนแปลงในโรงเรียนมัธยมศึกษา ในเขตพื้นที่การศึกษามัธยมศึกษา เขต 6 ด้านการคำนึงถึงความเป็นปัจเจกบุคคล ในภาพรวม อยู่ในระดับมาก ($\bar{X} = 4.11$) เมื่อพิจารณาเป็นรายข้อ โดยเรียงลำดับจากข้อที่มากที่สุดลงมา 3 อันดับ คือ ท่านเข้าใจและยอมรับความแตกต่างระหว่างบุคคลของชุมชน เช่น มีความต้องการ จำเป็น และความสามารถแตกต่างกัน ($\bar{X} = 4.47$) ท่านเปิดโอกาสให้ชุมชนใช้ความสามารถพิเศษของแต่ละบุคคลในการปฏิบัติงาน ($\bar{X} = 4.25$) ท่านทำให้ชุมชนต้องการพัฒนาตนเองเพื่อให้การปฏิบัติงานบรรลุเป้าหมาย ($\bar{X} = 4.24$) เมื่อเรียงลำดับจากข้อที่น้อยที่สุดขึ้นไป 3 อันดับ คือ ท่านให้คำปรึกษาและความช่วยเหลือแก่ชุมชนเป็นรายบุคคลในการปฏิบัติงานร่วมกับโรงเรียน ($\bar{X} = 3.85$) ท่านใช้

การสื่อสารแบบสองทางกับชุมชนเป็นรายบุคคล ($\bar{X} = 3.86$) ท่านมอบหมายงานที่ท้าทายความสามารถให้ชุมชนรับผิดชอบเป็นรายบุคคล ($\bar{X} = 3.89$) แสดงเป็นภาพประกอบดังต่อไปนี้



ภาพที่ 4.5 ระดับภาวะผู้นำการเปลี่ยนแปลงในโรงเรียนมัธยมศึกษา ในเขตพื้นที่การศึกษา
มัธยมศึกษา เขต 6 ด้านการคำนึงถึงความเป็นปัจเจกบุคคล

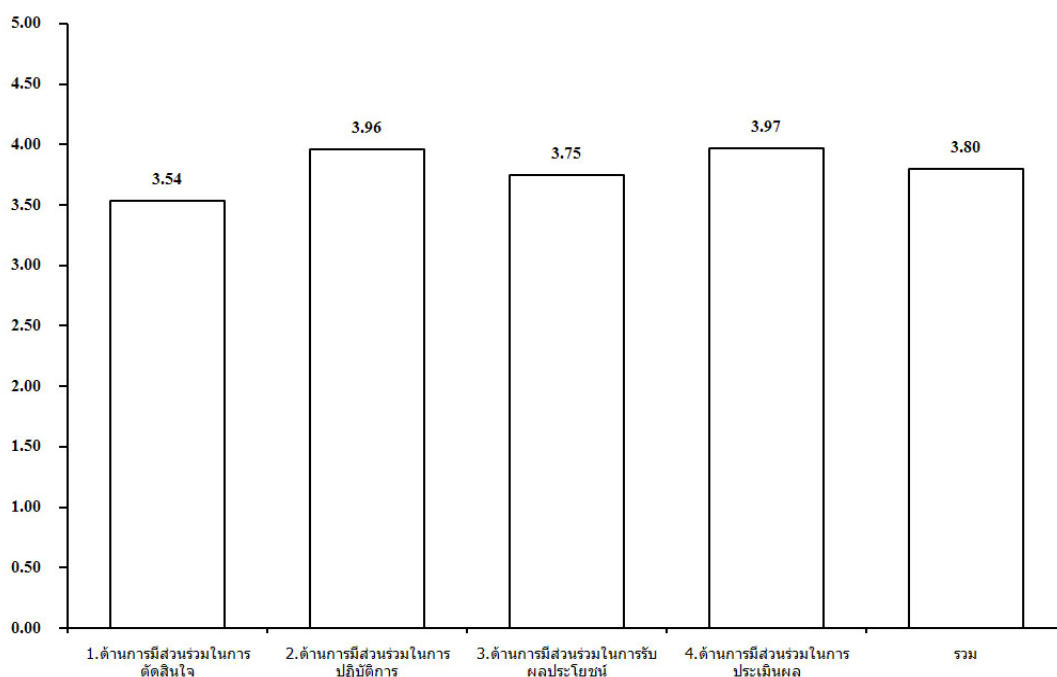
ตอนที่ 2 ผลการวิเคราะห์การมีส่วนร่วมของชุมชนในโรงเรียนมัธยมศึกษา ในเขตพื้นที่
การศึกษามัธยมศึกษา เขต 6

ผู้วิจัยได้ดำเนินการวิเคราะห์ตามวัตถุประสงค์ของการวิจัย ปรากฏผลดังต่อไปนี้
จากวัตถุประสงค์การวิจัยข้อที่ 2 ที่ว่า “เพื่อศึกษาระดับการมีส่วนร่วมของชุมชนใน
โรงเรียนมัธยมศึกษา ในเขตพื้นที่การศึกษามัธยมศึกษา เขต 6” นั้นปรากฏผลการวิเคราะห์ข้อมูล
ดังต่อไปนี้

ตารางที่ 4.6 ระดับการมีส่วนร่วมของชุมชนในโรงเรียนมัธยมศึกษา ในเขตพื้นที่การศึกษา
มัธยมศึกษา เขต 6

การมีส่วนร่วมของชุมชน (Y)	N = 264		ระดับ การปฏิบัติงาน
	\bar{X}	S.D.	
1. ด้านการมีส่วนร่วมในการตัดสินใจ (Y_1)	3.54	.69	มาก
2. ด้านการมีส่วนร่วมในการปฏิบัติการ (Y_2)	3.96	.72	มาก
3. ด้านการมีส่วนร่วมในการรับผลประโยชน์ (Y_3)	3.75	.90	มาก
4. ด้านการมีส่วนร่วมในการประเมินผล (Y_4)	3.97	.86	มาก
รวม	3.80	.78	มาก

จากตารางที่ 4.6 พบว่าระดับการมีส่วนร่วมของชุมชนในโรงเรียนมัธยมศึกษา ในเขตพื้นที่การศึกษามัธยมศึกษา เขต 6 ในภาพรวม อยู่ในระดับมาก ($\bar{X} = 3.80$) เมื่อพิจารณาเป็นรายด้าน โดยเรียงลำดับจากด้านที่มากที่สุดลงมา คือด้านการมีส่วนร่วมในการประเมินผล ($\bar{X} = 3.97$) ด้านการมีส่วนร่วมในการปฏิบัติการ ($\bar{X} = 3.96$) ด้านการมีส่วนร่วมในการรับผลประโยชน์ ($\bar{X} = 3.75$) ด้านการมีส่วนร่วมในการตัดสินใจ ($\bar{X} = 3.54$) แสดงเป็นภาพประกอบดังต่อไปนี้

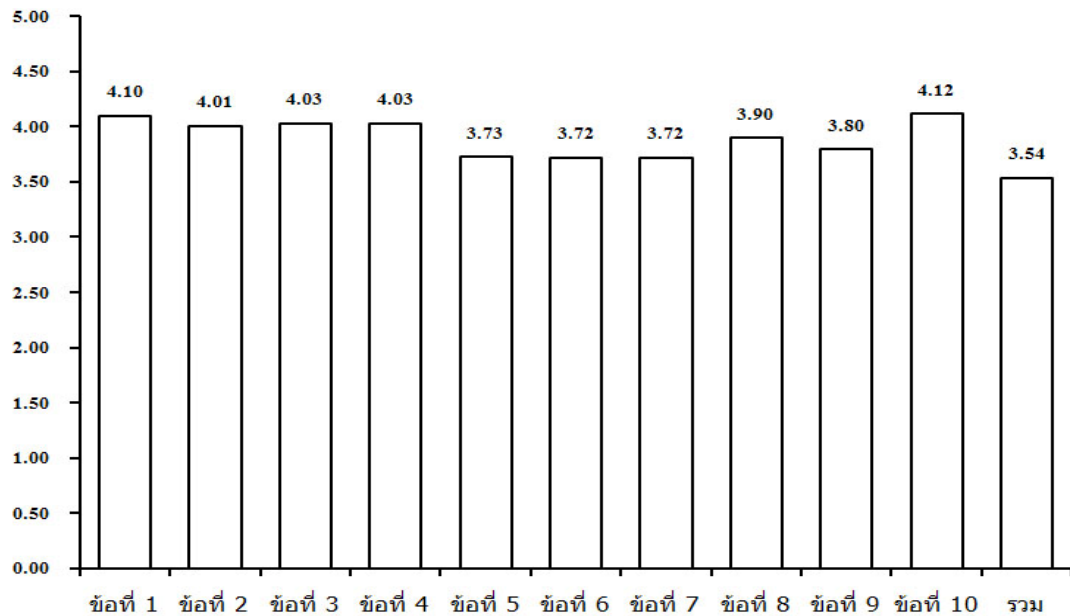


ภาพที่ 4.6 ระดับการมีส่วนร่วมของชุมชนในโรงเรียนมัธยมศึกษา ในเขตพื้นที่การศึกษา
มัธยมศึกษา เขต 6

ตารางที่ 4.7 ค่าเฉลี่ย ส่วนเบี่ยงเบนมาตรฐาน และระดับการมีส่วนร่วมในโรงเรียนมัธยมศึกษา
ในเขตพื้นที่การศึกษามัธยมศึกษา เขต 6 ด้านการมีส่วนร่วมการตัดสินใจ

การมีส่วนร่วมของชุมชนในการจัดการศึกษา ด้านการมีส่วนร่วมในการตัดสินใจ	N = 264		ระดับ การปฏิบัติงาน
	\bar{X}	S.D.	
1. ชุมชนร่วมตัดสินใจกำหนดความต้องการจำเป็นของโรงเรียน	4.10	.71	มาก
2. ชุมชนร่วมตัดสินใจกำหนดลำดับก่อนหลังของความต้องการจำเป็นของโรงเรียน	4.01	.67	มาก
3. ชุมชนร่วมตัดสินใจเกี่ยวกับสิ่งที่จะต้องกระทำเพิ่มเติมอย่างต่อเนื่อง	4.03	.67	มาก
4. ชุมชนร่วมตัดสินใจกำหนดลำดับก่อนหลังของสิ่งที่โรงเรียนต้องกระทำเพิ่มเติม	4.03	.68	มาก
5. ชุมชนร่วมตัดสินใจเกี่ยวกับการเลือกผู้นำ	3.73	.63	มาก
6. ชุมชนร่วมตัดสินใจเกี่ยวกับผู้ร่วมดำเนินงาน	3.72	.63	มาก
7. ชุมชนร่วมตัดสินใจเกี่ยวกับลำดับก่อนหลังของผู้ร่วมดำเนินงาน	3.72	.63	มาก
8. ชุมชนร่วมตัดสินใจเกี่ยวกับการประชุมวางแผน	3.90	.62	มาก
9. ชุมชนร่วมตัดสินใจเกี่ยวกับการบริหารบุคลากร	3.80	.58	มาก
10. ชุมชนร่วมตัดสินใจเกี่ยวกับการประสานประโยชน์ของโรงเรียน	4.12	.75	มาก
รวม	3.54	.66	มาก

จากตารางที่ 4.7 พบว่า ระดับการมีส่วนร่วมของชุมชนในโรงเรียนมัธยมศึกษาในเขตพื้นที่การศึกษามัธยมศึกษา เขต 6 ด้านการมีส่วนร่วมการตัดสินใจ ในภาพรวม อยู่ในระดับมาก ($\bar{X} = 3.54$) เมื่อพิจารณาเป็นรายข้อ โดยเรียงลำดับจากข้อที่มากที่สุดลงมา 3 อันดับ คือชุมชนร่วมตัดสินใจเกี่ยวกับการประสานประโยชน์ของโรงเรียน ($\bar{X} = 4.12$) ชุมชนร่วมตัดสินใจกำหนดความต้องการจำเป็นของโรงเรียน ($\bar{X} = 4.10$) ชุมชนร่วมตัดสินใจเกี่ยวกับสิ่งที่จะต้องกระทำเพิ่มเติมอย่างต่อเนื่อง ($\bar{X} = 4.03$) ชุมชนร่วมตัดสินใจกำหนดลำดับก่อนหลังของสิ่งที่โรงเรียนต้องกระทำเพิ่มเติม ($\bar{X} = 4.03$) เมื่อเรียงลำดับจากข้อที่น้อยที่สุดขึ้นไป 3 อันดับ คือชุมชนร่วมตัดสินใจเกี่ยวกับผู้ร่วมดำเนินงาน ($\bar{X} = 3.72$) ชุมชนร่วมตัดสินใจเกี่ยวกับลำดับก่อนหลังของผู้ร่วมดำเนินงาน ($\bar{X} = 3.72$) ชุมชนร่วมตัดสินใจเกี่ยวกับการเลือกผู้นำ ($\bar{X} = 3.73$) แสดงเป็นภาพประกอบดังต่อไปนี้

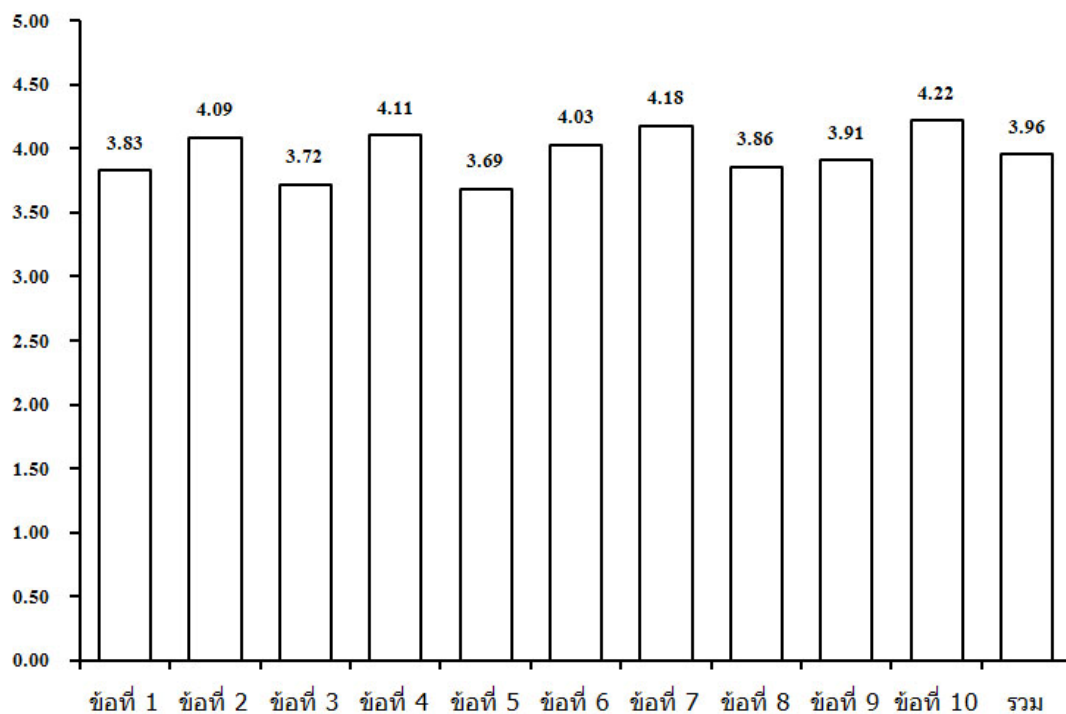


ภาพที่ 4.7 ระดับการมีส่วนร่วมของชุมชนในโรงเรียนมัธยมศึกษาในเขตพื้นที่การศึกษา
มัธยมศึกษา เขต 6 ด้านการมีส่วนร่วมในการตัดสินใจ

ตารางที่ 4.8 ค่าเฉลี่ย ส่วนเบี่ยงเบนมาตรฐาน และระดับการมีส่วนร่วมของชุมชนในโรงเรียน
มัธยมศึกษาในเขตพื้นที่การศึกษามัธยมศึกษา เขต 6 ด้านการมีส่วนร่วมใน
การปฏิบัติการ

การมีส่วนร่วมของชุมชนในการจัดการศึกษา ด้านการมีส่วนร่วมในการปฏิบัติการ	N = 264		ระดับ การปฏิบัติงาน
	\bar{X}	S.D.	
1. ชุมชนสนับสนุนด้านวิชาการ	3.83	.59	มาก
2. ชุมชนสนับสนุนด้านงบประมาณ	4.09	.72	มาก
3. ชุมชนสนับสนุนด้านบุคลากร	3.72	.62	มาก
4. ชุมชนสนับสนุนด้านบริหารทั่วไป	4.11	.73	มาก
5. ชุมชนสนับสนุนด้านแรงงาน	3.69	.61	มาก
6. ชุมชนสนับสนุนด้านวัสดุอุปกรณ์	4.03	.75	มาก
7. ชุมชนสนับสนุนด้านการให้ข้อมูล	4.18	.76	มาก
8. ชุมชนเข้าร่วมในโครงการของโรงเรียน	3.86	.76	มาก
9. ชุมชนเข้าร่วมในโครงการร่วมของโรงเรียนและชุมชน	3.91	.81	มาก
10. ชุมชนประสานงานกับผู้เกี่ยวข้องทั้งภายในและภายนอกโรงเรียน	4.22	.82	มาก
รวม	3.96	.72	มาก

จากตารางที่ 4.8 พบว่าระดับการมีส่วนร่วมของชุมชนในโรงเรียนมัธยมศึกษาในเขตพื้นที่การศึกษามัธยมศึกษา เขต 6 ด้านการมีส่วนร่วมในการปฏิบัติการ ในภาพรวม อยู่ในระดับมาก ($\bar{X} = 3.96$) เมื่อพิจารณาเป็นรายข้อ โดยเรียงลำดับจากข้อที่มากที่สุดลงมา 3 อันดับ คือ ชุมชนประสานงานกับผู้เกี่ยวข้องทั้งภายในและภายนอกโรงเรียน ($\bar{X} = 4.22$) ชุมชนสนับสนุนด้านการให้ข้อมูล ($\bar{X} = 4.18$) ชุมชนสนับสนุนด้านบริหารทั่วไป ($\bar{X} = 4.11$) เมื่อเรียงลำดับจากข้อที่น้อยที่สุดขึ้นไป 3 อันดับ คือชุมชนสนับสนุนด้านแรงงาน ($\bar{X} = 3.69$) ชุมชนสนับสนุนด้านบุคลากร ($\bar{X} = 3.72$) ชุมชนสนับสนุนด้านวิชาการ ($\bar{X} = 3.83$) แสดงเป็นภาพประกอบดังต่อไปนี้

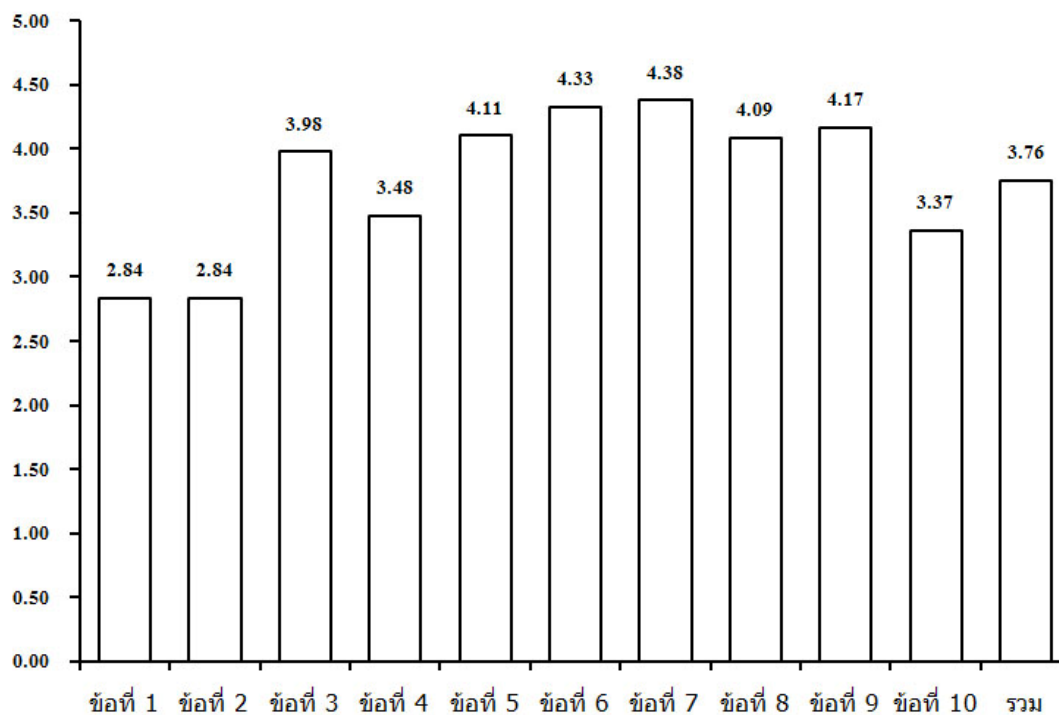


ภาพที่ 4.8 ระดับการมีส่วนร่วมของชุมชนในโรงเรียนมัธยมศึกษา ในเขตพื้นที่การศึกษา
มัธยมศึกษา เขต 6 ด้านการมีส่วนร่วมในการปฏิบัติการ

ตารางที่ 4.9 ค่าเฉลี่ย ส่วนเบี่ยงเบนมาตรฐาน และระดับการมีส่วนร่วมของชุมชนในโรงเรียนมัธยมศึกษา ในเขตพื้นที่การศึกษามัธยมศึกษา เขต 6 ด้านการมีส่วนร่วมในการรับผลประโยชน์

การมีส่วนร่วมของชุมชนในการจัดการศึกษา ด้านการมีส่วนร่วมในการรับผลประโยชน์	N = 264		ระดับ การปฏิบัติงาน
	\bar{X}	S.D.	
1. ชุมชนได้รับประโยชน์เป็นเงินรายได้	2.84	1.15	ปานกลาง
2. ชุมชนได้รับประโยชน์เป็นทรัพย์สิน	2.84	1.02	ปานกลาง
3. ชุมชนได้รับประโยชน์เป็นชื่อเสียง	3.98	.93	มาก
4. ชุมชนได้รับประโยชน์เป็นสิทธิประโยชน์	3.48	.97	ปานกลาง
5. ชุมชนได้รับประโยชน์ด้านการเรียนรู้	4.11	.87	มาก
6. ชุมชนได้รับประโยชน์ด้านการได้รับบริการที่ดี	4.33	.74	มาก
7. ชุมชนได้รับประโยชน์ด้านการได้รับความพึงพอใจ	4.38	.76	มาก
8. ชุมชนได้รับประโยชน์ด้านความมั่นใจในตนเอง	4.09	.81	มาก
9. ชุมชนได้รับประโยชน์ด้านความนิยมนับถือตนเอง	4.17	.76	มาก
10. ชุมชนได้รับประโยชน์ด้านการมีโอกาสใช้อำนาจทางการเมือง	3.37	1.03	ปานกลาง
รวม	3.76	.90	มาก

จากตารางที่ 4.9 พบว่าระดับการมีส่วนร่วมของชุมชนในโรงเรียนมัธยมศึกษา ในเขตพื้นที่การศึกษามัธยมศึกษา เขต 6 ด้านการมีส่วนร่วมในการรับผลประโยชน์ในภาพรวม อยู่ในระดับมาก ($\bar{X} = 3.76$) เมื่อพิจารณาเป็นรายข้อ โดยเรียงลำดับจากข้อที่มากที่สุดลงมา 3 อันดับ คือ ชุมชนได้รับประโยชน์ด้านการได้รับความพึงพอใจ ($\bar{X} = 4.38$) ชุมชนได้รับประโยชน์ด้านการได้รับบริการที่ดี ($\bar{X} = 4.33$) ชุมชนได้รับประโยชน์ด้านความนิยมนับถือตนเอง ($\bar{X} = 4.17$) เมื่อเรียงลำดับจากข้อที่น้อยที่สุดขึ้นไป 3 อันดับ คือ ชุมชนได้รับประโยชน์เป็นเงินรายได้ ($\bar{X} = 2.84$) ชุมชนได้รับประโยชน์เป็นทรัพย์สิน ($\bar{X} = 2.84$) ชุมชนได้รับประโยชน์ด้านการมีโอกาสใช้อำนาจทางการเมือง ($\bar{X} = 3.37$) แสดงเป็นภาพประกอบดังต่อไปนี้



ภาพที่ 4.9 ระดับการมีส่วนร่วมของชุมชนในโรงเรียนมัธยมศึกษา ในพื้นที่การศึกษา
มัธยมศึกษา เขต 6 ด้านการมีส่วนร่วมในการรับผลประโยชน์

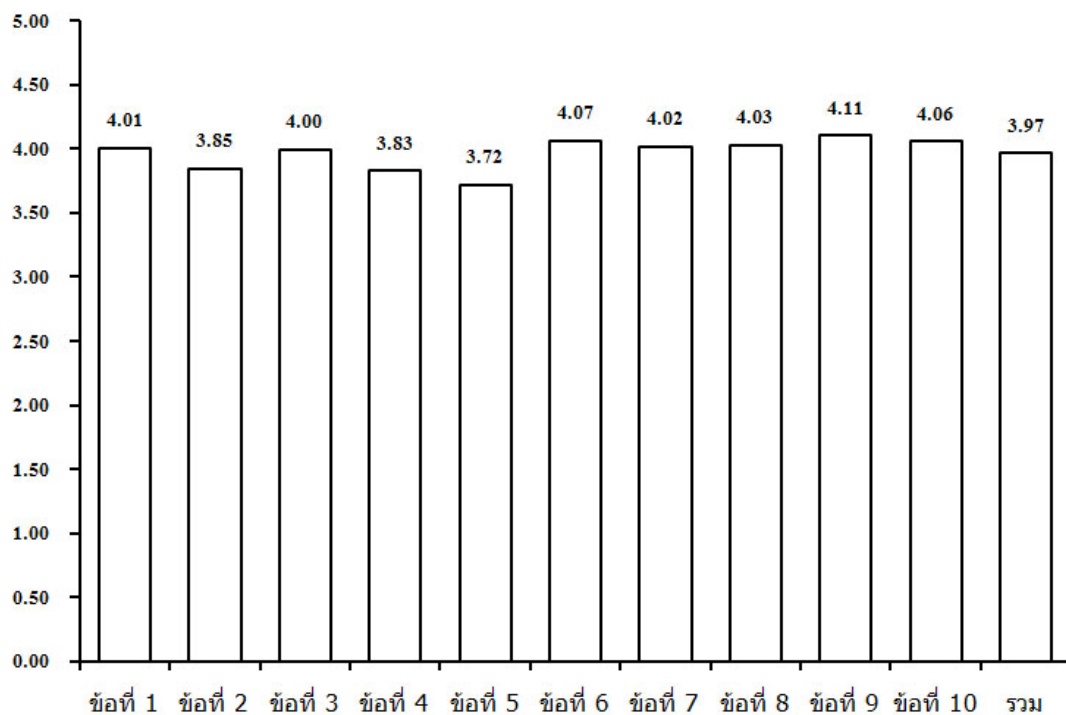
ตารางที่ 4.10 ค่าเฉลี่ย ส่วนเบี่ยงเบนมาตรฐาน และระดับการมีส่วนร่วมของชุมชนในโรงเรียน
มัธยมศึกษา ในเขตพื้นที่การศึกษามัธยมศึกษา เขต 6 ด้านการมีส่วนร่วมใน
การประเมินผล

การมีส่วนร่วมของชุมชนในการจัดการศึกษา ด้านการมีส่วนร่วมในการประเมินผล	N = 264		ระดับ การปฏิบัติงาน
	\bar{X}	S.D.	
1. ชุมชนร่วมประเมินผลการทำงานของโรงเรียนที่ส่งผลต่อนักเรียน โดยตรง	4.01	.80	มาก
2. ชุมชนร่วมประเมินผลการทำงานของโรงเรียนที่ส่งผลต่อบุคลากร โดยตรง	3.85	.80	มาก
3. ชุมชนร่วมประเมินผลผลกระทบจากการทำงานของโรงเรียนที่ส่งผลต่อ ชุมชน	4.00	.82	มาก
4. ชุมชนร่วมประเมินผลกิจกรรมทางสังคมของโรงเรียน	3.83	.88	มาก
5. ชุมชนร่วมประเมินผลความคิดเห็นของสาธารณชน	3.72	.89	มาก

ตารางที่ 4.10 ค่าเฉลี่ย ส่วนเบี่ยงเบนมาตรฐาน และระดับการมีส่วนร่วมของชุมชนในโรงเรียนมัธยมศึกษา ในเขตพื้นที่การศึกษามัธยมศึกษา เขต 6 ด้านการมีส่วนร่วมในการประเมินผล (ต่อ)

การมีส่วนร่วมของชุมชนในการจัดการศึกษา ด้านการมีส่วนร่วมในการประเมินผล	N = 264		ระดับ การปฏิบัติงาน
	\bar{X}	S.D.	
6. ชุมชนร่วมประเมินผลความพึงพอใจของผู้ปกครอง	4.07	.90	มาก
7. ชุมชนร่วมประเมินผลความพึงพอใจที่มีต่อนักเรียน	4.02	.90	มาก
8. ชุมชนร่วมประเมินผลความพึงพอใจที่มีต่อผู้บริหาร	4.03	.91	มาก
9. ชุมชนร่วมประเมินผลความพึงพอใจที่มีต่อครู	4.11	.86	มาก
10. ชุมชนร่วมประเมินผลความพึงพอใจที่มีต่อคณะกรรมการสถานศึกษา ขั้นพื้นฐาน	4.06	.91	มาก
รวม	3.97	.86	มาก

จากตารางที่ 4.10 พบว่าระดับการมีส่วนร่วมของชุมชนในโรงเรียนมัธยมศึกษาในเขตพื้นที่การศึกษามัธยมศึกษา เขต 6 ด้านการมีส่วนร่วมในการประเมินผลในภาพรวมอยู่ในระดับมาก ($\bar{X} = 3.97$) เมื่อพิจารณาเป็นรายข้อโดยเรียงลำดับจากข้อที่มากที่สุดลงมา 3 อันดับ คือชุมชนร่วมประเมินผลความพึงพอใจที่มีต่อครู ($\bar{X} = 4.11$) ชุมชนร่วมประเมินผลความพึงพอใจของผู้ปกครอง ($\bar{X} = 4.07$) ชุมชนร่วมประเมินผลความพึงพอใจที่มีต่อคณะกรรมการสถานศึกษาขั้นพื้นฐาน ($\bar{X} = 4.06$) เมื่อเรียงลำดับจากข้อที่น้อยที่สุดขึ้นไป 3 อันดับ คือชุมชนร่วมประเมินผลความคิดเห็นของสาธารณชน ($\bar{X} = 3.72$) ชุมชนร่วมประเมินผลกิจกรรมทางสังคมของโรงเรียน ($\bar{X} = 3.83$) ชุมชนร่วมประเมินผลการทำงานของโรงเรียนที่ส่งผลต่อบุคลากรโดยตรง ($\bar{X} = 3.85$) แสดงเป็นภาพประกอบดังต่อไปนี้



ภาพที่ 4.10 ระดับการมีส่วนร่วมของชุมชนในโรงเรียนมัธยมศึกษา ในเขตพื้นที่การศึกษา
มัธยมศึกษา เขต 6 ด้านการมีส่วนร่วมในการประเมินผล

ตอนที่ 3 ผลการวิเคราะห์ความสัมพันธ์ระหว่างภาวะผู้นำการเปลี่ยนแปลงกับการมีส่วนร่วมของชุมชนในโรงเรียนมัธยมศึกษา ในเขตพื้นที่การศึกษามัธยมศึกษา เขต 6

ผู้วิจัยได้ดำเนินการวิเคราะห์ตามวัตถุประสงค์ของการวิจัย ปรากฏผลดังต่อไปนี้

จากวัตถุประสงค์การวิจัยข้อที่ 3 ที่ว่า “เพื่อศึกษาความสัมพันธ์ระหว่างภาวะผู้นำการเปลี่ยนแปลงกับการมีส่วนร่วมของชุมชนในโรงเรียนมัธยมศึกษา ในเขตพื้นที่การศึกษามัธยมศึกษา เขต 6” นั้นปรากฏผลการวิเคราะห์ข้อมูลดังต่อไปนี้

ตารางที่ 4.11 ค่าความสัมพันธ์ระหว่างภาวะผู้นำการเปลี่ยนแปลง (X) กับการมีส่วนร่วมของชุมชน (Y) ในโรงเรียนมัธยมศึกษา ในเขตพื้นที่การศึกษามัธยมศึกษา เขต 6 ในภาพรวม

ตัวแปร	X	X ₁	X ₂	X ₃	X ₄
Y	.62	.51	.52	.65	.62
Y ₁	.42	.33	.34	.50	.40
Y ₂	.61	.52	.52	.64	.58
Y ₃	.55	.47	.45	.56	.59
Y ₄	.60	.49	.51	.62	.60

* df = 262, นัยสำคัญทางสถิติ .01 , r = .148

ที่มา : Spence, 1968, p. 236

จากตารางที่ 4.11 เมื่อพิจารณา ความสัมพันธ์ระหว่างภาวะผู้นำการเปลี่ยนแปลงกับการมีส่วนร่วมของชุมชนในโรงเรียนมัธยมศึกษา ในเขตพื้นที่การศึกษามัธยมศึกษา เขต 6 ในภาพรวม พบว่า ความสัมพันธ์ระหว่างภาวะผู้นำการเปลี่ยนแปลงกับการมีส่วนร่วมของชุมชนในโรงเรียนมัธยมศึกษา ในเขตพื้นที่การศึกษามัธยมศึกษา เขต 6 ในเชิงบวก ระดับสูง ($r = .62$)

เมื่อพิจารณาความสัมพันธ์ระหว่างภาวะผู้นำการเปลี่ยนแปลง กับองค์ประกอบรายด้านของการมีส่วนร่วมของชุมชนในโรงเรียนมัธยมศึกษา โดยเรียงลำดับจากด้านที่มีความสัมพันธ์มากที่สุดลงมา คือความสัมพันธ์ระหว่างภาวะผู้นำการเปลี่ยนแปลงกับการมีส่วนร่วมของชุมชนในโรงเรียนมัธยมศึกษาด้านการปฏิบัติการ ($r = .61$) ความสัมพันธ์ระหว่างภาวะผู้นำการเปลี่ยนแปลงกับการมีส่วนร่วมของชุมชนในโรงเรียนมัธยมศึกษาด้านการประเมินผล ($r = .60$) ความสัมพันธ์ระหว่างภาวะผู้นำการเปลี่ยนแปลง กับการมีส่วนร่วมของชุมชนในโรงเรียนมัธยมศึกษาด้านการ รับผลประโยชน์ ($r = .55$) และความสัมพันธ์ระหว่างภาวะผู้นำการเปลี่ยนแปลง กับการมีส่วนร่วมของชุมชนในโรงเรียนมัธยมศึกษาด้านการตัดสินใจ ($r = .42$)

เมื่อพิจารณาความสัมพันธ์ระหว่างองค์ประกอบรายด้านของภาวะผู้นำการเปลี่ยนแปลง กับการมีส่วนร่วมของชุมชนในโรงเรียนมัธยมศึกษา โดยเรียงลำดับจากด้านที่มีความสัมพันธ์มากที่สุดลงมา คือความสัมพันธ์ระหว่างภาวะผู้นำการเปลี่ยนแปลงด้านการกระตุ้นทางปัญญา กับมีส่วนร่วมของชุมชนในโรงเรียนมัธยมศึกษา ($r = .65$) ความสัมพันธ์ระหว่างภาวะผู้นำการเปลี่ยนแปลง ด้านการคำนึงถึงความเป็นปัจเจกบุคคลกับมีส่วนร่วมของชุมชนในโรงเรียนมัธยมศึกษา ($r = .62$) ความสัมพันธ์ระหว่างภาวะผู้นำการเปลี่ยนแปลง ด้านการสร้างแรงบันดาลใจ

กับมีส่วนร่วมของชุมชนในโรงเรียนมัธยมศึกษา ($r = .52$) และความสัมพันธ์ระหว่างภาวะผู้นำ การเปลี่ยนแปลง ด้านการมีอิทธิพลอย่างมีอุดมการณ์กับการมีส่วนร่วมของชุมชนในโรงเรียนมัธยมศึกษา ($r = .51$)

เมื่อพิจารณาความสัมพันธ์ระหว่างองค์ประกอบรายด้านของภาวะผู้นำการเปลี่ยนแปลง กับองค์ประกอบรายด้านของการมีส่วนร่วมของชุมชนในโรงเรียนมัธยมศึกษา โดยเรียงลำดับจาก ด้านที่มีความสัมพันธ์มากที่สุดลงมา 3 อันดับ คือความสัมพันธ์ระหว่างภาวะผู้นำการเปลี่ยนแปลง ด้านการกระตุ้นทางปัญญา กับการมีส่วนร่วมของชุมชนในโรงเรียนมัธยมศึกษาด้านการปฏิบัติการ ($r = .64$) ความสัมพันธ์ระหว่างภาวะผู้นำการเปลี่ยนแปลงด้านการกระตุ้นทางปัญญากับการมีส่วนร่วมของชุมชนในโรงเรียนมัธยมศึกษาด้านการประเมินผล ($r = .62$) ความสัมพันธ์ระหว่างภาวะผู้นำการเปลี่ยนแปลง ด้านการคำนึงถึงความเป็นปัจเจกบุคคลกับการมีส่วนร่วมของชุมชนในโรงเรียนมัธยมศึกษาด้านการประเมินผล ($r = .60$) และเมื่อเรียงลำดับจากด้านที่มีความสัมพันธ์น้อยที่สุดขึ้นไป 3 อันดับ คือความสัมพันธ์ระหว่างภาวะผู้นำการเปลี่ยนแปลง ด้านการมีอิทธิพลอย่างมีอุดมการณ์กับการมีส่วนร่วมของชุมชนในโรงเรียนมัธยมศึกษาด้านการตัดสินใจ ($r = .33$) ความสัมพันธ์ระหว่างภาวะผู้นำการเปลี่ยนแปลง ด้านการสร้างแรงบันดาลใจกับการมีส่วนร่วมของชุมชนในโรงเรียนมัธยมศึกษาด้านการตัดสินใจ ($r = .34$) ความสัมพันธ์ระหว่างภาวะผู้นำการเปลี่ยนแปลง ด้านการคำนึงถึงความเป็นปัจเจกบุคคลกับการมีส่วนร่วมของชุมชนในโรงเรียนมัธยมศึกษาด้านการตัดสินใจ ($r = .40$)

ตารางที่ 4.12 ค่าความสัมพันธ์ระหว่างภาวะผู้นำการเปลี่ยนแปลงด้านการมีอิทธิพลอย่างมีอุดมการณ์ (X_1) กับการมีส่วนร่วมของชุมชนในโรงเรียนมัธยมศึกษาในเขตพื้นที่ การศึกษามัธยมศึกษา เขต 6 ด้านการตัดสินใจ (Y_1)

ตัวแปร	X_1	$X_{1.1}$	$X_{1.2}$	$X_{1.3}$	$X_{1.4}$	$X_{1.5}$	$X_{1.6}$	$X_{1.7}$	$X_{1.8}$	$X_{1.9}$	$X_{1.10}$
Y_1	.33										
$Y_{1.1}$.34	.43	.56	.22	.20	.39	.33	.29	.18	.37
$Y_{1.2}$.27	.39	.42	.17	.15	.37	.28	.23	.14	.35
$Y_{1.3}$.27	.37	.45	.16	.14	.35	.27	.24	.12	.33
$Y_{1.4}$.27	.38	.43	.18	.16	.37	.28	.24	.13	.34
$Y_{1.5}$.27	.35	.27	-.09	-.01	.17	.18	.13	.09	.21
$Y_{1.6}$.27	.37	.27	-.10	-.01	.19	.18	.12	.10	.21
$Y_{1.7}$.27	.37	.27	-.10	-.01	.19	.18	.12	.10	.21

ตารางที่ 4.12 ค่าความสัมพันธ์ระหว่างภาวะผู้นำการเปลี่ยนแปลงด้านการมีอิทธิพลอย่างมี
 อุดมการณ์ (X_i) กับการมีส่วนร่วมของชุมชนในโรงเรียนมัธยมศึกษาในเขตพื้นที่
 การศึกษามัธยมศึกษา เขต 6 ด้านการตัดสินใจ (Y_j) (ต่อ)

ตัวแปร	X_1	$X_{1.1}$	$X_{1.2}$	$X_{1.3}$	$X_{1.4}$	$X_{1.5}$	$X_{1.6}$	$X_{1.7}$	$X_{1.8}$	$X_{1.9}$	$X_{1.10}$
$Y_{1.8}$.31	.34	.45	.08	.11	.35	.30	.27	.18	.31
$Y_{1.9}$.23	.31	.30	-.02	.04	.32	.24	.22	.14	.29
$Y_{1.10}$.32	.42	.53	.22	.21	.39	.32	.27	.18	.37

จากตารางที่ 4.12 เมื่อพิจารณา ความสัมพันธ์ระหว่างภาวะผู้นำการเปลี่ยนแปลงด้านการมีอิทธิพลอย่างมีอุดมการณ์กับการมีส่วนร่วมของชุมชนในโรงเรียนมัธยมศึกษา ในเขตพื้นที่การศึกษามัธยมศึกษา เขต 6 ด้านการตัดสินใจ ในภาพรวม พบว่า ภาวะผู้นำการเปลี่ยนแปลงด้านการมีอิทธิพลอย่างมีอุดมการณ์มีความสัมพันธ์กับการมีส่วนร่วมของชุมชนในโรงเรียนมัธยมศึกษา ในเขตพื้นที่การศึกษามัธยมศึกษา เขต 6 ด้านการตัดสินใจ ในภาพรวม ในเชิงบวก ระดับปานกลาง ($r = .33$) เมื่อพิจารณาเป็นรายข้อ โดยเรียงลำดับจากข้อที่มีความสัมพันธ์มากที่สุดลงมา 3 อันดับ คือ ความสัมพันธ์ระหว่างท่านสามารถควบคุมอารมณ์ได้ดีแม้ในสถานการณ์วิกฤต กับชุมชนร่วมตัดสินใจกำหนดความต้องการจำเป็นของโรงเรียน ($r = .56$) ความสัมพันธ์ระหว่างท่านสามารถควบคุมอารมณ์ได้ดีแม้ในสถานการณ์วิกฤต กับชุมชนร่วมตัดสินใจเกี่ยวกับการประสานประโยชน์ของโรงเรียน ($r = .53$) ความสัมพันธ์ระหว่างท่านสามารถควบคุมอารมณ์ได้ดีแม้ในสถานการณ์วิกฤต กับชุมชนร่วมตัดสินใจเกี่ยวกับสิ่งที่จะต้องกระทำเพิ่มเติมอย่างต่อเนื่อง ($r = .45$) ความสัมพันธ์ระหว่างท่านสามารถควบคุมอารมณ์ได้ดีแม้ในสถานการณ์วิกฤต กับชุมชนร่วมตัดสินใจเกี่ยวกับการประชุมวางแผน ($r = .45$) และเมื่อเรียงลำดับจากข้อที่มีความสัมพันธ์น้อยที่สุดขึ้นไป 3 อันดับ คือความสัมพันธ์ระหว่างท่านสามารถถ่ายทอดวิสัยทัศน์และเป้าหมายในการปฏิบัติงานให้ชุมชนได้ทราบอย่างชัดเจนกับชุมชนร่วมตัดสินใจเกี่ยวกับการเลือกผู้นำ ($r = -.01$) ความสัมพันธ์ระหว่างท่านสามารถถ่ายทอดวิสัยทัศน์และเป้าหมายในการปฏิบัติงานให้ชุมชนได้ทราบอย่างชัดเจนกับชุมชนร่วมตัดสินใจเกี่ยวกับผู้ร่วมดำเนินงาน ($r = -.01$) ความสัมพันธ์ระหว่างท่านสามารถถ่ายทอดวิสัยทัศน์และเป้าหมายในการปฏิบัติงานให้ชุมชนได้ทราบอย่างชัดเจนกับชุมชนร่วมตัดสินใจเกี่ยวกับลำดับก่อนหลังของผู้ร่วมดำเนินงาน ($r = -.01$)

ตารางที่ 4.13 ค่าความสัมพันธ์ระหว่างภาวะผู้นำการเปลี่ยนแปลงด้านการสร้างแรงบันดาลใจ (X_2)
กับการมีส่วนร่วมของชุมชนในโรงเรียนมัธยมศึกษาในเขตพื้นที่การศึกษา
มัธยมศึกษา เขต 6 ด้านการตัดสินใจ (Y_1)

ตัวแปร	X_2	$X_{2.1}$	$X_{2.2}$	$X_{2.3}$	$X_{2.4}$	$X_{2.5}$	$X_{2.6}$	$X_{2.7}$	$X_{2.8}$	$X_{2.9}$	$X_{2.10}$
Y_1	.34										
$Y_{1.1}$.45	.37	.33	.33	.44	.39	.43	.30	.26	.31
$Y_{1.2}$.37	.33	.29	.24	.42	.34	.40	.24	.18	.24
$Y_{1.3}$.36	.31	.28	.24	.39	.32	.39	.24	.17	.25
$Y_{1.4}$.36	.32	.28	.23	.40	.33	.40	.24	.18	.25
$Y_{1.5}$.27	.25	.17	.19	.25	.20	.30	.04	-.02	.06
$Y_{1.6}$.28	.25	.17	.18	.26	.22	.29	.02	-.01	.06
$Y_{1.7}$.28	.25	.17	.18	.26	.22	.29	.02	-.01	.06
$Y_{1.8}$.48	.34	.24	.36	.36	.38	.36	.16	.20	.16
$Y_{1.9}$.40	.32	.23	.28	.34	.33	.37	.12	.11	.11
$Y_{1.10}$.45	.38	.33	.33	.44	.41	.43	.29	.27	.28

จากตารางที่ 4.13 เมื่อพิจารณา ความสัมพันธ์ระหว่างภาวะผู้นำการเปลี่ยนแปลงด้านการสร้างแรงบันดาลใจกับการมีส่วนร่วมของชุมชนในโรงเรียนมัธยมศึกษา ในเขตพื้นที่การศึกษา มัธยมศึกษา เขต 6 ด้านการตัดสินใจ ในภาพรวม พบว่า ภาวะผู้นำการเปลี่ยนแปลงด้านการสร้างแรงบันดาลใจมีความสัมพันธ์กับการมีส่วนร่วมของชุมชนในโรงเรียนมัธยมศึกษา ในเขตพื้นที่ การศึกษามัธยมศึกษา เขต 6 ด้านการตัดสินใจ ในภาพรวม ในเชิงบวก ระดับปานกลาง ($r = .34$) เมื่อพิจารณาเป็นรายข้อ โดยเรียงลำดับจากข้อที่มีความสัมพันธ์มากที่สุดลงมา 3 อันดับ คือ ความสัมพันธ์ระหว่างท่านจูงใจชุมชนให้เห็นว่างานมีคุณค่าและความสำคัญ กับชุมชนร่วมตัดสินใจเกี่ยวกับการประชุมวางแผน ($r = .48$) ความสัมพันธ์ระหว่างท่านจูงใจชุมชนให้เห็นว่างาน มีคุณค่าและความสำคัญ กับชุมชนร่วมตัดสินใจกำหนดความต้องการจำเป็นของโรงเรียน ($r = .45$) ความสัมพันธ์ระหว่างท่านจูงใจชุมชนให้เห็นว่างานมีคุณค่าและความสำคัญ กับชุมชนร่วมตัดสินใจเกี่ยวกับการประสานประโยชน์ของโรงเรียน ($r = .45$) และเมื่อเรียงลำดับจากข้อที่มี ความสัมพันธ์น้อยที่สุดขึ้นไป 3 อันดับ คือความสัมพันธ์ระหว่างท่านจูงใจให้ชุมชนมีความ กระตือรือร้นในการปฏิบัติงานกับชุมชนร่วมตัดสินใจเกี่ยวกับลำดับก่อนหลังของผู้ร่วมดำเนินงาน ($r = -.01$) ความสัมพันธ์ระหว่างท่านจูงใจให้ชุมชนมีความกระตือรือร้นในการปฏิบัติงานกับชุมชน

ร่วมตัดสินใจเกี่ยวกับผู้ร่วมดำเนินงาน ($r = -.01$) ความสัมพันธ์ระหว่างท่านจงใจให้ชุมชนมีความกระตือรือร้นในการปฏิบัติงานกับชุมชนร่วมตัดสินใจเกี่ยวกับการเลือกผู้นำ ($r = -.02$)

ตารางที่ 4.14 ค่าความสัมพันธ์ระหว่างภาวะผู้นำการเปลี่ยนแปลงด้านการกระตุ้นทางปัญญา (X_3) กับการมีส่วนร่วมของชุมชนในโรงเรียนมัธยมศึกษาในเขตพื้นที่การศึกษา มัธยมศึกษา เขต 6 ด้านการตัดสินใจ (Y_1)

ตัวแปร	X_3	$X_{3.1}$	$X_{3.2}$	$X_{3.3}$	$X_{3.4}$	$X_{3.5}$	$X_{3.6}$	$X_{3.7}$	$X_{3.8}$	$X_{3.9}$	$X_{3.10}$
Y_1	.50										
$Y_{1.1}$.34	.28	.54	.21	.51	.44	.58	.59	.58	.58
$Y_{1.2}$.24	.16	.42	.05	.41	.33	.53	.52	.53	.53
$Y_{1.3}$.23	.16	.43	.07	.41	.32	.52	.55	.52	.54
$Y_{1.4}$.25	.17	.44	.08	.43	.35	.54	.54	.54	.54
$Y_{1.5}$.20	.17	.30	-.04	.27	.29	.43	.42	.43	.45
$Y_{1.6}$.18	.17	.31	-.02	.28	.29	.43	.43	.43	.45
$Y_{1.7}$.18	.17	.31	-.02	.28	.29	.43	.43	.43	.45
$Y_{1.8}$.29	.25	.45	.14	.40	.42	.47	.51	.46	.46
$Y_{1.9}$.17	.12	.32	-.02	.29	.31	.44	.46	.44	.43
$Y_{1.10}$.35	.24	.50	.18	.50	.43	.57	.53	.56	.54

จากตารางที่ 4.14 เมื่อพิจารณา ความสัมพันธ์ระหว่างภาวะผู้นำการเปลี่ยนแปลงด้านการกระตุ้นทางปัญญากับการมีส่วนร่วมของชุมชนในโรงเรียนมัธยมศึกษา ในเขตพื้นที่การศึกษา มัธยมศึกษา เขต 6 ด้านการตัดสินใจ ในภาพรวม พบว่า ภาวะผู้นำการเปลี่ยนแปลงด้านการกระตุ้นทางปัญญา มีความสัมพันธ์กับการมีส่วนร่วมของชุมชนในโรงเรียนมัธยมศึกษา ในเขตพื้นที่การศึกษามัธยมศึกษา เขต 6 ด้านการตัดสินใจ ในภาพรวม ในเชิงบวก ระดับปานกลาง ($r = .50$) เมื่อพิจารณาเป็นรายข้อ โดยเรียงลำดับจากข้อที่มีความสัมพันธ์มากที่สุดลงมา 3 อันดับ คือ ความสัมพันธ์ระหว่างท่านไม่วิจารณ์หรือตำหนิความคิดเห็นของชุมชนที่แตกต่างจากของท่าน กับชุมชนร่วมตัดสินใจกำหนดความต้องการจำเป็นของโรงเรียน ($r = .59$) ความสัมพันธ์ระหว่างท่านส่งเสริมให้ชุมชนแสดงความคิดเห็นพร้อมด้วยเหตุผล กับชุมชนร่วมตัดสินใจกำหนดความต้องการจำเป็นของโรงเรียน ($r = .58$) ความสัมพันธ์ระหว่าง ท่านส่งเสริมให้ชุมชนเรียนรู้การแก้ปัญหา ร่วมกันกับโรงเรียนกับชุมชนร่วมตัดสินใจกำหนดความต้องการจำเป็นของโรงเรียน ($r = .58$)

ความสัมพันธ์ระหว่างท่านทำให้ชุมชนมั่นใจว่าปัญหาทุกอย่างสามารถแก้ไขได้ถ้าทุกคนร่วมมือกัน กับชุมชนร่วมตัดสินใจกำหนดความต้องการจำเป็นของโรงเรียน ($r = .58$)และเมื่อเรียงลำดับจากข้อที่มีความสัมพันธ์น้อยที่สุดขึ้นไป 3 อันดับ คือความสัมพันธ์ระหว่างท่านส่งเสริมให้ชุมชนใช้ความคิดริเริ่มสร้างสรรค์ในการแก้ปัญหา กับชุมชนร่วมตัดสินใจเกี่ยวกับผู้ร่วมดำเนินงาน ($r = -.02$) ความสัมพันธ์ระหว่างท่านส่งเสริมให้ชุมชนใช้ความคิดริเริ่มสร้างสรรค์ในการแก้ปัญหา กับชุมชนร่วมตัดสินใจเกี่ยวกับลำดับก่อนหลังของผู้ร่วมดำเนินงาน ($r = -.02$) ความสัมพันธ์ระหว่างท่านส่งเสริมให้ชุมชนใช้ความคิดริเริ่มสร้างสรรค์ในการแก้ปัญหา กับชุมชนร่วมตัดสินใจเกี่ยวกับ การบริหารบุคลากร ($r = -.02$)

ตารางที่ 4.15 ค่าความสัมพันธ์ระหว่างภาวะผู้นำการเปลี่ยนแปลงด้านการคำนึงถึงความเป็นปัจเจกบุคคล (X_4) กับการมีส่วนร่วมของชุมชนในโรงเรียนมัธยมศึกษา ในเขตพื้นที่ การศึกษามัธยมศึกษา เขต 6 ด้านการตัดสินใจ (Y_1)

ตัวแปร	X_4	$X_{4.1}$	$X_{4.2}$	$X_{4.3}$	$X_{4.4}$	$X_{4.5}$	$X_{4.6}$	$X_{4.7}$	$X_{4.8}$	$X_{4.9}$	$X_{4.10}$
Y_1	.40										
$Y_{1.1}$.44	.42	.41	.35	.50	.18	.19	.41	.49	.40
$Y_{1.2}$.40	.36	.35	.24	.43	.08	.13	.40	.48	.39
$Y_{1.3}$.40	.36	.34	.23	.40	.07	.08	.37	.44	.35
$Y_{1.4}$.40	.36	.35	.25	.42	.09	.11	.39	.46	.38
$Y_{1.5}$.36	.21	.35	.25	.32	.04	.05	.24	.32	.26
$Y_{1.6}$.35	.21	.36	.26	.32	.05	.06	.25	.33	.27
$Y_{1.7}$.35	.21	.36	.26	.32	.05	.06	.25	.33	.27
$Y_{1.8}$.38	.29	.41	.35	.43	.16	.20	.32	.40	.34
$Y_{1.9}$.34	.22	.34	.23	.34	.09	.12	.31	.39	.34
$Y_{1.10}$.41	.41	.39	.33	.51	.22	.23	.42	.51	.43

จากตารางที่ 4.15 เมื่อพิจารณา ความสัมพันธ์ระหว่างภาวะผู้นำการเปลี่ยนแปลงด้านการคำนึงถึงความเป็นปัจเจกบุคคลกับการมีส่วนร่วมของชุมชนในโรงเรียนมัธยมศึกษา ในเขตพื้นที่การศึกษามัธยมศึกษา เขต 6 ด้านการตัดสินใจ ในภาพรวม พบว่า ภาวะผู้นำการเปลี่ยนแปลงด้านการคำนึงถึงความเป็นปัจเจกบุคคลมีความสัมพันธ์กับการมีส่วนร่วมของชุมชนในโรงเรียนมัธยมศึกษา ในเขตพื้นที่การศึกษามัธยมศึกษา เขต 6 ด้านการตัดสินใจ ในภาพรวม ในเชิงบวก

ระดับปานกลาง ($r = .40$) เมื่อพิจารณาเป็นรายข้อ โดยเรียงลำดับจากข้อที่มีความสัมพันธ์มากที่สุดลงมา 3 อันดับ คือความสัมพันธ์ระหว่างท่านส่งเสริมให้ชุมชนเป็นรายบุคคลเห็นใจและช่วยเหลือกัน และกันในการปฏิบัติงาน กับชุมชนร่วมตัดสินใจกำหนดความต้องการจำเป็นของโรงเรียน ($r = .51$) ความสัมพันธ์ระหว่างท่านส่งเสริมให้ชุมชนเป็นรายบุคคลเห็นใจและช่วยเหลือกันและกันในการปฏิบัติงาน กับชุมชนร่วมตัดสินใจกำหนดลำดับก่อนหลังของความต้องการจำเป็นของโรงเรียน ($r = .49$) ความสัมพันธ์ระหว่างท่านส่งเสริมให้ชุมชนเป็นรายบุคคลเห็นใจและช่วยเหลือกันและกันในการปฏิบัติงาน กับชุมชนร่วมตัดสินใจเกี่ยวกับการประสานประโยชน์ของโรงเรียน ($r = .48$) และเมื่อเรียงลำดับจากข้อที่มีความสัมพันธ์น้อยที่สุดขึ้นไป 3 อันดับ คือความสัมพันธ์ระหว่างท่านเปิดโอกาสให้ชุมชนเรียนรู้งานและสิ่งใหม่ๆ ตามความต้องการกับชุมชนร่วมตัดสินใจเกี่ยวกับการเลือกผู้นำ ($r = .04$) ความสัมพันธ์ระหว่างท่านเปิดโอกาสให้ชุมชนเรียนรู้งานและสิ่งใหม่ๆ ตามความต้องการกับชุมชนร่วมตัดสินใจเกี่ยวกับผู้ร่วมดำเนินงาน ($r = .05$) ความสัมพันธ์ระหว่างท่านเปิดโอกาสให้ชุมชนเรียนรู้งานและสิ่งใหม่ๆ ตามความต้องการกับชุมชนร่วมตัดสินใจเกี่ยวกับลำดับก่อนหลังของผู้ร่วมดำเนินงาน ($r = .05$)

ตารางที่ 4.16 ค่าความสัมพันธ์ระหว่างภาวะผู้นำการเปลี่ยนแปลงด้านการมีอิทธิพลอย่างมี

อุดมการณ์ (X_1) กับการมีส่วนร่วมของชุมชน ในโรงเรียนมัธยมศึกษา ในเขตพื้นที่การศึกษามัธยมศึกษา เขต 6 ด้านการปฏิบัติการ (Y_2)

ตัวแปร	X_1	$X_{1.1}$	$X_{1.2}$	$X_{1.3}$	$X_{1.4}$	$X_{1.5}$	$X_{1.6}$	$X_{1.7}$	$X_{1.8}$	$X_{1.9}$	$X_{1.10}$
Y_2	.52										
$Y_{2.1}$.21	.27	.34	.01	.06	.29	.25	.21	.13	.24
$Y_{2.2}$.33	.44	.56	.22	.22	.40	.34	.29	.19	.37
$Y_{2.3}$.28	.38	.29	.11	.04	.20	.17	.11	.08	.17
$Y_{2.4}$.34	.43	.57	.21	.20	.38	.33	.29	.19	.38
$Y_{2.5}$.32	.40	.28	.08	.04	.22	.17	.12	.09	.20
$Y_{2.6}$.32	.44	.52	.22	.21	.40	.32	.27	.20	.37
$Y_{2.7}$.32	.40	.58	.22	.20	.38	.32	.29	.18	.36
$Y_{2.8}$.26	.42	.70	.45	.41	.46	.47	.43	.34	.51
$Y_{2.9}$.34	.48	.67	.39	.40	.51	.51	.49	.39	.56
$Y_{2.10}$.55	.69	.40	.59	.62	.61	.67	.64	.67	.77

จากตารางที่ 4.16 เมื่อพิจารณา ความสัมพันธ์ระหว่างภาวะผู้นำการเปลี่ยนแปลงด้านการมีอิทธิพลอย่างมีอุดมการณ์กับการมีส่วนร่วมของชุมชนในโรงเรียนมัธยมศึกษา ในเขตพื้นที่การศึกษามัธยมศึกษา เขต 6 ด้านการปฏิบัติการ ในภาพรวม พบว่า ภาวะผู้นำการเปลี่ยนแปลงด้านการมีอิทธิพลอย่างมีอุดมการณ์มีความสัมพันธ์กับการมีส่วนร่วมของชุมชนในโรงเรียนมัธยมศึกษา ในเขตพื้นที่การศึกษามัธยมศึกษา เขต 6 ด้านการปฏิบัติการในภาพรวม ในเชิงบวก ระดับปานกลาง ($r = .52$) เมื่อพิจารณาเป็นรายข้อโดยเรียงลำดับจากข้อที่มีความสัมพันธ์มากที่สุดลงมา 3 อันดับ คือ ความสัมพันธ์ระหว่างท่านทำให้ชุมชนรู้สึกเป็นหนึ่งเดียวกับท่านเมื่อปฏิบัติงานร่วมกัน กับชุมชน ประสานงานกับผู้เกี่ยวข้องทั้งภายในและภายนอกโรงเรียน ($r = .77$) ความสัมพันธ์ระหว่างท่านสามารถควบคุมอารมณ์ได้ดีแม้ในสถานการณ์วิกฤต กับชุมชนเข้าร่วมในโครงการของโรงเรียน ($r = .70$) ความสัมพันธ์ระหว่างท่านได้รับความไว้วางใจว่าปฏิบัติในสิ่งที่ถูกต้องเหมาะสม กับชุมชน ประสานงานกับผู้เกี่ยวข้องทั้งภายในและภายนอกโรงเรียน ($r = .69$) และเมื่อเรียงลำดับจากข้อที่มีความสัมพันธ์น้อยที่สุดขึ้นไป 3 อันดับ คือความสัมพันธ์ระหว่างท่านมีวิสัยทัศน์และเป้าหมายในการปฏิบัติงานอย่างชัดเจนกับชุมชนสนับสนุนด้านวิชาการ ($r = -.01$) ความสัมพันธ์ระหว่างท่านสามารถถ่ายทอดวิสัยทัศน์และเป้าหมายในการปฏิบัติงานให้ชุมชนได้ทราบอย่างชัดเจนกับชุมชนสนับสนุนด้านวิชาการ ($r = -.06$) ความสัมพันธ์ระหว่างท่านทำให้ชุมชนเกิดความภูมิใจเมื่อได้ปฏิบัติงานร่วมกันกับชุมชนสนับสนุนด้านบุคลากร ($r = -.08$) ความสัมพันธ์ระหว่างท่านมีวิสัยทัศน์และเป้าหมายในการปฏิบัติงานอย่างชัดเจนกับชุมชนสนับสนุนด้านแรงงาน ($r = -.08$)

ตารางที่ 4.17 ค่าความสัมพันธ์ระหว่างภาวะผู้นำการเปลี่ยนแปลงด้านการสร้างแรงบันดาลใจ (X_2)
กับการมีส่วนร่วมของชุมชนในโรงเรียนมัธยมศึกษาในเขตพื้นที่การศึกษา
มัธยมศึกษา เขต 6 ด้านการปฏิบัติการ (Y_2)

ตัวแปร	X_2	$X_{2.1}$	$X_{2.2}$	$X_{2.3}$	$X_{2.4}$	$X_{2.5}$	$X_{2.6}$	$X_{2.7}$	$X_{2.8}$	$X_{2.9}$	$X_{2.10}$
Y_2	.52										
$Y_{2.1}$.40	.31	.22	.31	.31	.33	.37	.12	.11	.12
$Y_{2.2}$.43	.38	.33	.31	.42	.36	.47	.32	.25	.31
$Y_{2.3}$.24	.22	.14	.15	.22	.19	.28	.00	.04	.04
$Y_{2.4}$.43	.38	.33	.33	.43	.36	.43	.31	.26	.32
$Y_{2.5}$.25	.22	.16	.15	.24	.19	.30	.02	.02	.04
$Y_{2.6}$.44	.40	.35	.31	.43	.36	.45	.33	.28	.30
$Y_{2.7}$.45	.37	.32	.33	.41	.39	.44	.32	.29	.32

ตารางที่ 4.17 ค่าความสัมพันธ์ระหว่างภาวะผู้นำการเปลี่ยนแปลงด้านการสร้างแรงบันดาลใจ (X_2)
กับการมีส่วนร่วมของชุมชนในโรงเรียนมัธยมศึกษาในเขตพื้นที่การศึกษา
มัธยมศึกษา เขต 6 ด้านการปฏิบัติการ (Y_2) (ต่อ)

ตัวแปร	X_2	$X_{2.1}$	$X_{2.2}$	$X_{2.3}$	$X_{2.4}$	$X_{2.5}$	$X_{2.6}$	$X_{2.7}$	$X_{2.8}$	$X_{2.9}$	$X_{2.10}$
$Y_{2.8}$.56	.46	.45	.46	.49	.54	.46	.53	.51	.52
$Y_{2.9}$.64	.53	.50	.53	.56	.59	.53	.48	.50	.47
$Y_{2.10}$.55	.71	.72	.56	.71	.58	.67	.69	.58	.68

จากตารางที่ 4.17 เมื่อพิจารณา ความสัมพันธ์ระหว่างภาวะผู้นำการเปลี่ยนแปลงด้านการสร้างแรงบันดาลใจกับการมีส่วนร่วมของชุมชนในโรงเรียนมัธยมศึกษา ในเขตพื้นที่การศึกษา มัธยมศึกษา เขต 6 ด้านการปฏิบัติการ ในภาพรวม พบว่า ภาวะผู้นำการเปลี่ยนแปลงด้านการสร้างแรงบันดาลใจมีความสัมพันธ์กับการมีส่วนร่วมของชุมชนในโรงเรียนมัธยมศึกษา ในเขตพื้นที่ศึกษามัธยมศึกษา เขต 6 ด้านการปฏิบัติการในภาพรวม ในเชิงบวก ระดับปานกลาง ($r = .52$) เมื่อพิจารณาเป็นรายข้อโดยเรียงลำดับจากข้อที่มีความสัมพันธ์มากที่สุดลงมา 3 อันดับ คือ ความสัมพันธ์ระหว่างท่านจูงใจชุมชนให้เห็นว่าเป้าหมายมีคุณค่าและความสำคัญกับชุมชน ประสานงานกับผู้เกี่ยวข้องทั้งภายในและภายนอกโรงเรียน ($r = .72$) ความสัมพันธ์ระหว่างท่านจูงใจชุมชนให้เห็นว่างานเป็นสิ่งที่ท้าทายความสามารถ กับชุมชนประสานงานกับผู้เกี่ยวข้องทั้งภายในและภายนอกโรงเรียน ($r = .71$) ความสัมพันธ์ระหว่าง ท่านกระตุ้นชุมชนให้เพิ่มพยายามในการปฏิบัติงานร่วมกับโรงเรียนกับชุมชนประสานงานกับผู้เกี่ยวข้องทั้งภายในและภายนอกโรงเรียน ($r = .71$) และเมื่อเรียงลำดับจากข้อที่มีความสัมพันธ์น้อยที่สุดขึ้นไป 3 อันดับ คือ ความสัมพันธ์ระหว่างท่านจูงใจชุมชนให้มั่นใจว่าสามารถร่วมปฏิบัติงานให้บรรลุเป้าหมายได้กับชุมชนสนับสนุนด้านบุคลากร ($r = .00$) ความสัมพันธ์ระหว่างท่านจูงใจชุมชนให้มั่นใจว่าสามารถร่วมปฏิบัติงานให้บรรลุเป้าหมายได้กับชุมชนสนับสนุนด้านแรงงาน ($r = .02$) ความสัมพันธ์ระหว่างท่านจูงใจให้ชุมชนมีความกระตือรือร้นในการปฏิบัติงานกับชุมชนสนับสนุนด้านแรงงาน ($r = .02$)

ตารางที่ 4.18 ค่าความสัมพันธ์ระหว่างภาวะผู้นำการเปลี่ยนแปลงด้านการกระตุ้นทางปัญญา (X_3)
กับการมีส่วนร่วมของชุมชนในโรงเรียนมัธยมศึกษาในเขตพื้นที่การศึกษา
มัธยมศึกษา เขต 6 ด้านการปฏิบัติการ (Y_2)

ตัวแปร	X_3	$X_{3.1}$	$X_{3.2}$	$X_{3.3}$	$X_{3.4}$	$X_{3.5}$	$X_{3.6}$	$X_{3.7}$	$X_{3.8}$	$X_{3.9}$	$X_{3.10}$
Y_2	.64										
$Y_{2.1}$.22	.14	.32	.04	.29	.29	.40	.45	.40	.41
$Y_{2.2}$.35	.26	.50	.16	.48	.40	.56	.56	.56	.56
$Y_{2.3}$.13	.13	.28	.05	.24	.23	.40	.43	.39	.41
$Y_{2.4}$.34	.27	.52	.20	.49	.41	.57	.58	.57	.58
$Y_{2.5}$.13	.12	.27	.05	.24	.24	.42	.43	.41	.42
$Y_{2.6}$.33	.26	.49	.16	.47	.38	.56	.50	.54	.53
$Y_{2.7}$.36	.25	.52	.21	.50	.41	.56	.58	.55	.57
$Y_{2.8}$.58	.41	.60	.41	.59	.51	.57	.59	.58	.62
$Y_{2.9}$.55	.42	.59	.30	.61	.52	.65	.64	.67	.68
$Y_{2.10}$.52	.36	.50	.40	.55	.42	.73	.57	.64	.63

จากตารางที่ 4.18 เมื่อพิจารณา ความสัมพันธ์ระหว่างภาวะผู้นำการเปลี่ยนแปลงด้านการกระตุ้นทางปัญญากับการมีส่วนร่วมของชุมชนในโรงเรียนมัธยมศึกษา ในเขตพื้นที่การศึกษา มัธยมศึกษา เขต 6 ด้านการปฏิบัติการ ในภาพรวม พบว่า ภาวะผู้นำการเปลี่ยนแปลงด้านการกระตุ้นทางปัญญามีความสัมพันธ์กับการมีส่วนร่วมของชุมชนในโรงเรียนมัธยมศึกษา ในเขตพื้นที่ การศึกษามัธยมศึกษา เขต 6 ด้านการปฏิบัติการในภาพรวม ในเชิงบวก ระดับปานกลาง ($r = .64$) เมื่อพิจารณาเป็นรายข้อ โดยเรียงลำดับจากข้อที่มีความสัมพันธ์มากที่สุดลงมา 3 อันดับ คือ ความสัมพันธ์ระหว่างท่านส่งเสริมให้ชุมชนแสดงความคิดเห็นพร้อมด้วยเหตุผลกับชุมชน ประสานงานกับผู้เกี่ยวข้องทั้งภายในและภายนอกโรงเรียน ($r = .73$) ความสัมพันธ์ระหว่างท่านทำ ให้ชุมชนมั่นใจว่าปัญหาทุกอย่างสามารถแก้ไขได้ถ้าทุกคนร่วมมือกันกับ โรงเรียน กับชุมชนเข้า ร่วมในโครงการร่วมของโรงเรียนและชุมชน ($r = .68$) ความสัมพันธ์ระหว่าง ท่านส่งเสริมให้ชุมชน เรียนรู้การแก้ปัญหาาร่วมกันกับชุมชนเข้าร่วมในโครงการร่วมของโรงเรียนและชุมชน ($r = .67$) และ เมื่อเรียงลำดับจากข้อที่มีความสัมพันธ์น้อยที่สุดขึ้นไป 3 อันดับ คือ ความสัมพันธ์ระหว่างท่าน ส่งเสริมให้ชุมชนใช้ความคิดริเริ่มสร้างสรรค์ในการแก้ปัญหา กับชุมชนสนับสนุนด้านวิชาการ ($r = .04$) ความสัมพันธ์ระหว่างท่านส่งเสริมให้ชุมชนใช้ความคิดริเริ่มสร้างสรรค์ในการแก้ปัญหา

กับชุมชนสนับสนุนด้านบุคลากร ($r = .05$) ความสัมพันธ์ระหว่างท่านส่งเสริมให้ชุมชนใช้ความคิดริเริ่มสร้างสรรค์ในการแก้ปัญหา กับชุมชนสนับสนุนด้านแรงงาน ($r = .05$)

ตารางที่ 4.19 ค่าความสัมพันธ์ระหว่างภาวะผู้นำการเปลี่ยนแปลงด้านการคำนึงถึงความเป็นปัจเจกบุคคล (X_4) กับการมีส่วนร่วมของชุมชน ในโรงเรียนมัธยมศึกษาในเขตพื้นที่การศึกษามัธยมศึกษา เขต 6 ด้านการปฏิบัติการ (Y_2)

ตัวแปร	X_4	$X_{4.1}$	$X_{4.2}$	$X_{4.3}$	$X_{4.4}$	$X_{4.5}$	$X_{4.6}$	$X_{4.7}$	$X_{4.8}$	$X_{4.9}$	$X_{4.10}$
Y_2	.58										
$Y_{2.1}$.32	.20	.33	.23	.35	.11	.13	.28	.38	.32
$Y_{2.2}$.44	.41	.37	.32	.50	.19	.19	.40	.49	.41
$Y_{2.3}$.34	.19	.34	.22	.30	.02	.04	.22	.31	.25
$Y_{2.4}$.44	.40	.38	.33	.49	.17	.18	.40	.47	.40
$Y_{2.5}$.39	.21	.36	.22	.30	.01	.02	.24	.32	.27
$Y_{2.6}$.47	.42	.40	.34	.52	.20	.22	.42	.50	.42
$Y_{2.7}$.44	.41	.38	.33	.48	.17	.18	.39	.46	.39
$Y_{2.8}$.47	.59	.47	.55	.69	.46	.38	.54	.59	.54
$Y_{2.9}$.54	.56	.54	.54	.66	.46	.37	.58	.63	.57
$Y_{2.10}$.71	.73	.60	.59	.61	.63	.59	.79	.80	.81

จากตารางที่ 4.19 เมื่อพิจารณา ความสัมพันธ์ระหว่างภาวะผู้นำการเปลี่ยนแปลงด้านการคำนึงถึงความเป็นปัจเจกบุคคลกับการมีส่วนร่วมของชุมชนในโรงเรียนมัธยมศึกษา ในเขตพื้นที่การศึกษามัธยมศึกษา เขต 6 ด้านการปฏิบัติการ ในภาพรวม พบว่า ภาวะผู้นำการเปลี่ยนแปลงด้านการคำนึงถึงความเป็นปัจเจกบุคคลมีความสัมพันธ์กับการมีส่วนร่วมของชุมชนในโรงเรียนมัธยมศึกษา ในเขตพื้นที่การศึกษามัธยมศึกษา เขต 6 ด้านการปฏิบัติการในภาพรวม ในเชิงบวก ระดับปานกลาง ($r = .58$) เมื่อพิจารณาเป็นรายข้อ โดยเรียงลำดับจากข้อที่มีความสัมพันธ์มากที่สุดลงมา 3 อันดับ คือความสัมพันธ์ระหว่างท่านทำให้ชุมชนต้องการพัฒนาตนเองเพื่อให้การปฏิบัติงานบรรลุเป้าหมายกับชุมชนประสานงานกับผู้เกี่ยวข้องทั้งภายในและภายนอกโรงเรียน ($r = .81$) ความสัมพันธ์ระหว่างท่านส่งเสริมให้ชุมชนเป็นรายบุคคลเห็นใจและช่วยเหลือกันและกันในการปฏิบัติงานกับโรงเรียน กับชุมชนประสานงานกับผู้เกี่ยวข้องทั้งภายในและภายนอกโรงเรียน ($r = .80$) ความสัมพันธ์ระหว่าง ท่านเปิดโอกาสให้ชุมชนใช้ความสามารถพิเศษของแต่ละบุคคลใน

การปฏิบัติงานกับชุมชนประสานงานกับผู้เกี่ยวข้องทั้งภายในและภายนอกโรงเรียน ($r = .79$) และเมื่อเรียงลำดับจากข้อที่มีความสัมพันธ์น้อยที่สุดขึ้นไป 3 อันดับ คือ ความสัมพันธ์ระหว่างท่านเปิดโอกาสให้ชุมชนเรียนรู้งานและสิ่งใหม่ๆ ตามความต้องการกับชุมชนสนับสนุนด้านแรงงาน ($r = .01$) ความสัมพันธ์ระหว่างท่านเปิดโอกาสให้ชุมชนเรียนรู้งานและสิ่งใหม่ๆ ตามความต้องการกับชุมชนสนับสนุนด้านบุคลากร ($r = .02$) ความสัมพันธ์ระหว่างท่านมอบหมายงานที่ทำทาสความสามารถให้ชุมชนรับผิดชอบเป็นรายบุคคลกับชุมชนสนับสนุนด้านแรงงาน ($r = .02$)

ตารางที่ 4.20 ค่าความสัมพันธ์ระหว่างภาวะผู้นำการเปลี่ยนแปลงด้านการมีอิทธิพลอย่างมีอุดมการณ์ (X_1) กับการมีส่วนร่วมของชุมชนในโรงเรียน มัธยมศึกษาในเขตพื้นที่การศึกษามัธยมศึกษา เขต 6 ด้านการรับผลประโยชน์ (Y_3)

ตัวแปร	X_1	$X_{1.1}$	$X_{1.2}$	$X_{1.3}$	$X_{1.4}$	$X_{1.5}$	$X_{1.6}$	$X_{1.7}$	$X_{1.8}$	$X_{1.9}$	$X_{1.10}$
Y_3	.47										
$Y_{3.1}$.15	.02	.08	.00	.07	.06	.05	.23	.09	.06
$Y_{3.2}$.01	.16	.03	.15	.21	.11	.17	.01	.13	.15
$Y_{3.3}$.50	.57	.37	.48	.50	.53	.52	.45	.52	.57
$Y_{3.4}$.25	.33	.31	.16	.24	.25	.25	.08	.19	.26
$Y_{3.5}$.48	.60	.46	.25	.30	.44	.32	.31	.21	.40
$Y_{3.6}$.63	.71	.30	.32	.35	.48	.43	.35	.41	.47
$Y_{3.7}$.51	.62	.18	.27	.36	.42	.43	.33	.49	.49
$Y_{3.8}$.52	.54	.34	.22	.37	.45	.43	.38	.40	.44
$Y_{3.9}$.59	.61	.26	.25	.42	.47	.50	.44	.47	.51
$Y_{3.10}$.01	.19	.24	.13	.09	.10	.01	.06	.03	.12

จากตารางที่ 4.20 เมื่อพิจารณา ความสัมพันธ์ระหว่างภาวะผู้นำการเปลี่ยนแปลงด้านการมีอิทธิพลอย่างมีอุดมการณ์กับการมีส่วนร่วมของชุมชนในโรงเรียนมัธยมศึกษา ในเขตพื้นที่การศึกษามัธยมศึกษา เขต 6 ด้านการรับผลประโยชน์ ในภาพรวม พบว่า ภาวะผู้นำการเปลี่ยนแปลงด้านการมีอิทธิพลอย่างมีอุดมการณ์มีความสัมพันธ์กับการมีส่วนร่วมของชุมชนในโรงเรียนมัธยมศึกษา ในเขตพื้นที่การศึกษามัธยมศึกษา เขต 6 ด้านการรับผลประโยชน์ ในภาพรวม ในเชิงบวก ระดับปานกลาง ($r = .47$) เมื่อพิจารณาเป็นรายข้อ โดยเรียงลำดับจากข้อที่มีความสัมพันธ์มากที่สุดลงมา 3 อันดับ คือความสัมพันธ์ระหว่างท่านได้รับความไว้วางใจว่าปฏิบัติในสิ่งที่ถูกต้อง

เหมาะสมกับชุมชนได้รับประโยชน์ด้านการได้รับบริการที่ดี ($r = .71$) ความสัมพันธ์ระหว่างท่านเป็นผู้มีคุณธรรมและจริยธรรม กับ ชุมชนได้รับประโยชน์ด้านการได้รับบริการที่ดี ($r = .63$) ความสัมพันธ์ระหว่างท่านได้รับความไว้วางใจว่าปฏิบัติในสิ่งที่ถูกต้องเหมาะสม กับชุมชนได้รับประโยชน์ด้านความนิยมนับถือตนเอง ($r = .61$) และเมื่อเรียงลำดับจากข้อที่มีความสัมพันธ์น้อยที่สุดขึ้นไป 3 อันดับ คือ ความสัมพันธ์ระหว่างท่านมีวิสัยทัศน์และเป้าหมายในการปฏิบัติงานอย่างชัดเจนกับชุมชนได้รับประโยชน์เป็นเงินรายได้ ($r = .00$) ความสัมพันธ์ระหว่างท่านเป็นผู้มีคุณธรรมและจริยธรรมกับชุมชนได้รับประโยชน์เป็นทรัพย์สิน ($r = .01$) ความสัมพันธ์ระหว่างท่านมั่นใจและมุ่งมั่นในการปฏิบัติงานให้บรรลุเป้าหมายกับชุมชนได้รับประโยชน์เป็นทรัพย์สิน ($r = .01$) ความสัมพันธ์ระหว่างท่านเป็นผู้มีคุณธรรมและจริยธรรมกับชุมชนได้รับประโยชน์ด้านการมีโอกาสใช้อำนาจทางการเมือง ($r = .01$) ความสัมพันธ์ระหว่างท่านทำให้ชุมชนเห็นความสามารถในการปฏิบัติงานกับชุมชนได้รับประโยชน์ด้านการมีโอกาสใช้อำนาจทางการเมือง ($r = .01$)

ตารางที่ 4.21 ค่าความสัมพันธ์ระหว่างภาวะผู้นำการเปลี่ยนแปลงด้านการสร้างแรงบันดาลใจ (X_2) กับการมีส่วนร่วมของชุมชน ในโรงเรียนมัธยมศึกษาในเขตพื้นที่การศึกษา มัธยมศึกษาเขต 6 ด้านการรับผลประโยชน์ (Y_3)

ตัวแปร	X_2	$X_{2.1}$	$X_{2.2}$	$X_{2.3}$	$X_{2.4}$	$X_{2.5}$	$X_{2.6}$	$X_{2.7}$	$X_{2.8}$	$X_{2.9}$	$X_{2.10}$
Y_3	.45										
$Y_{3.1}$.25	.02	.04	.24	.01	.20	.05	.10	.03	.17
$Y_{3.2}$.04	.24	.26	.04	.21	.00	.19	.26	.10	.33
$Y_{3.3}$.41	.56	.60	.37	.56	.42	.53	.60	.46	.58
$Y_{3.4}$.25	.30	.28	.19	.26	.17	.31	.22	.19	.29
$Y_{3.5}$.30	.38	.34	.21	.41	.28	.41	.33	.15	.30
$Y_{3.6}$.29	.47	.46	.35	.49	.40	.48	.41	.27	.38
$Y_{3.7}$.32	.49	.58	.36	.51	.40	.48	.43	.31	.40
$Y_{3.8}$.41	.48	.47	.29	.44	.28	.45	.35	.17	.32
$Y_{3.9}$.42	.57	.53	.38	.50	.36	.54	.43	.25	.40
$Y_{3.10}$.05	.08	.14	.09	.15	.15	.15	.22	.30	.25

จากตารางที่ 4.21 เมื่อพิจารณา ความสัมพันธ์ระหว่างภาวะผู้นำการเปลี่ยนแปลงด้านการสร้างแรงบันดาลใจกับการมีส่วนร่วมของชุมชนในโรงเรียนมัธยมศึกษา ในเขตพื้นที่การศึกษา

มัธยมศึกษา เขต 6 ด้านการรับผลประโยชน์ ในภาพรวม พบว่า ภาวะผู้นำการเปลี่ยนแปลงด้านการสร้างแรงบันดาลใจมีความสัมพันธ์กับการมีส่วนร่วมของชุมชนในโรงเรียนมัธยมศึกษา ในเขตพื้นที่การศึกษามัธยมศึกษา เขต 6 ด้านการรับผลประโยชน์ ในภาพรวม ในเชิงบวก ระดับปานกลาง ($r = .45$) เมื่อพิจารณาเป็นรายข้อ โดยเรียงลำดับจากข้อที่มีความสัมพันธ์มากที่สุดลงมา 3 อันดับ คือ ความสัมพันธ์ระหว่างท่านจูงใจชุมชนให้เห็นว่าเป้าหมายมีคุณค่าและความสำคัญกับชุมชนได้รับประโยชน์ด้านการได้รับความพึงพอใจ ($r = .58$) ความสัมพันธ์ระหว่างท่านจูงใจชุมชนให้เห็นว่างานเป็นสิ่งท้าทายความสามารถ กับชุมชนได้รับประโยชน์เป็นชื่อเสียง ($r = .56$) ความสัมพันธ์ระหว่างท่านกระตุ้นชุมชนให้เพิ่มความพยายามในการปฏิบัติงานร่วมกับโรงเรียน กับชุมชนได้รับประโยชน์เป็นชื่อเสียง ($r = .56$) และเมื่อเรียงลำดับจากข้อที่มีความสัมพันธ์น้อยที่สุดขึ้นไป 3 อันดับ คือ ความสัมพันธ์ระหว่างท่านจูงใจชุมชนให้ปฏิบัติงานเพื่อประโยชน์ส่วนรวมมากกว่าส่วนตน กับชุมชนได้รับประโยชน์เป็นทรัพย์สิน ($r = .00$) ความสัมพันธ์ระหว่างท่านกระตุ้นชุมชนให้เพิ่มความพยายามในการปฏิบัติงานร่วมกับโรงเรียน กับชุมชนได้รับประโยชน์เป็นเงินรายได้ ($r = .01$) ความสัมพันธ์ระหว่าง ท่านจูงใจชุมชนให้เห็นว่างานเป็นสิ่งท้าทายความสามารถกับชุมชนได้รับประโยชน์เป็นเงินรายได้ ($r = .02$)

ตารางที่ 4.22 ค่าความสัมพันธ์ระหว่างภาวะผู้นำการเปลี่ยนแปลงด้านการกระตุ้นทางปัญญา (X_3)
กับการมีส่วนร่วมของชุมชน ในโรงเรียนมัธยมศึกษาในเขตพื้นที่การศึกษา
มัธยมศึกษา เขต 6 ด้านการรับผลประโยชน์ (Y_3)

ตัวแปร	X_3	$X_{3.1}$	$X_{3.2}$	$X_{3.3}$	$X_{3.4}$	$X_{3.5}$	$X_{3.6}$	$X_{3.7}$	$X_{3.8}$	$X_{3.9}$	$X_{3.10}$
Y_3	.56										
$Y_{3.1}$.13	.09	.01	.10	.02	.05	.01	.09	.02	.05
$Y_{3.2}$.02	.06	.12	.17	.12	.09	.20	.09	.19	.15
$Y_{3.3}$.53	.48	.56	.53	.57	.52	.61	.50	.58	.61
$Y_{3.4}$.28	.33	.40	.33	.42	.43	.46	.34	.39	.36
$Y_{3.5}$.34	.28	.50	.28	.54	.46	.65	.65	.64	.67
$Y_{3.6}$.34	.21	.43	.27	.44	.29	.57	.46	.45	.47
$Y_{3.7}$.39	.37	.35	.34	.37	.36	.49	.38	.48	.48
$Y_{3.8}$.42	.47	.39	.34	.44	.57	.62	.64	.70	.71
$Y_{3.9}$.43	.37	.41	.34	.43	.48	.60	.59	.59	.60
$Y_{3.10}$.18	.12	.36	.37	.31	.22	.18	.02	.04	.03

จากตารางที่ 4.22 เมื่อพิจารณา ความสัมพันธ์ระหว่างภาวะผู้นำการเปลี่ยนแปลงด้านการกระตุ้นทางปัญญากับการมีส่วนร่วมของชุมชนในโรงเรียนมัธยมศึกษา ในเขตพื้นที่การศึกษามัธยมศึกษา เขต 6 ด้านการรับผลประโยชน์ ในภาพรวม พบว่า ภาวะผู้นำการเปลี่ยนแปลงด้านการกระตุ้นทางปัญญามีความสัมพันธ์กับการมีส่วนร่วมของชุมชนในโรงเรียนมัธยมศึกษา ในเขตพื้นที่การศึกษามัธยมศึกษา เขต 6 ด้านการรับผลประโยชน์ ในภาพรวม ในเชิงบวก ระดับสูง ($r = .56$) เมื่อพิจารณาเป็นรายข้อโดยเรียงลำดับจากข้อที่มีความสัมพันธ์มากที่สุดลงมา 3 อันดับ คือ ความสัมพันธ์ระหว่างท่านทำให้ชุมชนมั่นใจว่าปัญหาทุกอย่างสามารถแก้ไขได้ถ้าทุกคนร่วมมือกัน กับชุมชนได้รับประโยชน์ด้านความมั่นใจในตนเอง ($r = .71$) ความสัมพันธ์ระหว่างท่านส่งเสริมให้ชุมชนเรียนรู้การแก้ปัญหาาร่วมกันกับโรงเรียน กับชุมชนได้รับประโยชน์ด้านความมั่นใจในตนเอง ($r = .70$) ความสัมพันธ์ระหว่าง ท่านทำให้ชุมชนมั่นใจว่าปัญหาทุกอย่างสามารถแก้ไขได้ถ้าทุกคนร่วมมือกัน กับชุมชนได้รับประโยชน์ด้านการเรียนรู้ ($r = .67$) และเมื่อเรียงลำดับจากข้อที่มีความสัมพันธ์น้อยที่สุดขึ้นไป 3 อันดับ คือ ความสัมพันธ์ระหว่างท่านกระตุ้นให้ชุมชนมองปัญหาต่างๆ เป็นสิ่งท้าทายความสามารถ กับชุมชนได้รับประโยชน์เป็นเงินรายได้ ($r = .01$) ความสัมพันธ์ระหว่างท่านส่งเสริมให้ชุมชนแสดงความคิดเห็นพร้อมด้วยเหตุผล กับชุมชนได้รับประโยชน์เป็นเงินรายได้ ($r = .01$) ความสัมพันธ์ระหว่างท่านส่งเสริมให้ชุมชนคิดแก้ไขปัญหาอย่างเป็นระบบ น่าเชื่อถือ กับชุมชนได้รับประโยชน์เป็นเงินรายได้ ($r = .02$) ความสัมพันธ์ระหว่างท่านส่งเสริมให้ชุมชนเรียนรู้การแก้ปัญหาาร่วมกันกับโรงเรียน กับชุมชนได้รับประโยชน์เป็นเงินรายได้ ($r = .02$) ความสัมพันธ์ระหว่างท่านกระตุ้นให้ชุมชนตระหนักถึงปัญหาต่างๆ ในโรงเรียน กับชุมชนได้รับประโยชน์เป็นทรัพย์สิน ($r = .02$)

ตารางที่ 4.23 ค่าความสัมพันธ์ระหว่างภาวะผู้นำการเปลี่ยนแปลงด้านการคำนึงถึงความเป็นปัจเจกบุคคล (X_4) กับการมีส่วนร่วมของชุมชน ในโรงเรียนมัธยมศึกษาในเขตพื้นที่การศึกษามัธยมศึกษา เขต 6 ด้านการรับผลประโยชน์ (Y_3)

ตัวแปร	X_4	$X_{4.1}$	$X_{4.2}$	$X_{4.3}$	$X_{4.4}$	$X_{4.5}$	$X_{4.6}$	$X_{4.7}$	$X_{4.8}$	$X_{4.9}$	$X_{4.10}$
Y_3	.59										
$Y_{3.1}$.01	.10	.08	.01	.06	.04	.09	.07	.09	.10
$Y_{3.2}$.14	.25	.04	.13	.18	.04	.20	.27	.27	.28
$Y_{3.3}$.62	.66	.51	.54	.58	.44	.44	.63	.59	.65
$Y_{3.4}$.36	.33	.43	.42	.45	.24	.33	.37	.42	.42
$Y_{3.5}$.55	.53	.42	.36	.48	.18	.16	.46	.51	.45

ตารางที่ 4.23 ค่าความสัมพันธ์ระหว่างภาวะผู้นำการเปลี่ยนแปลงด้านการคำนึงถึงความเป็นปัจเจกบุคคล (X_4) กับการมีส่วนร่วมของชุมชน ในโรงเรียนมัธยมศึกษาในเขตพื้นที่การศึกษามัธยมศึกษา เขต 6 ด้านการรับผลประโยชน์ (Y_3) (ต่อ)

ตัวแปร	X_4	$X_{4.1}$	$X_{4.2}$	$X_{4.3}$	$X_{4.4}$	$X_{4.5}$	$X_{4.6}$	$X_{4.7}$	$X_{4.8}$	$X_{4.9}$	$X_{4.10}$
$Y_{3.6}$.69	.61	.60	.43	.47	.34	.29	.55	.56	.54
$Y_{3.7}$.64	.51	.57	.48	.40	.37	.33	.55	.46	.54
$Y_{3.8}$.59	.47	.45	.49	.43	.26	.25	.47	.47	.50
$Y_{3.9}$.66	.54	.53	.49	.48	.34	.35	.56	.54	.58
$Y_{3.10}$.19	.30	.28	.23	.35	.25	.27	.12	.14	.14

จากตารางที่ 4.23 เมื่อพิจารณา ความสัมพันธ์ระหว่างภาวะผู้นำการเปลี่ยนแปลงด้านการคำนึงถึงความเป็นปัจเจกบุคคลกับการมีส่วนร่วมของชุมชนในโรงเรียนมัธยมศึกษา ในเขตพื้นที่การศึกษามัธยมศึกษา เขต 6 ด้านการรับผลประโยชน์ ในภาพรวม พบว่า ภาวะผู้นำการเปลี่ยนแปลงด้านการคำนึงถึงความเป็นปัจเจกบุคคลมีความสัมพันธ์กับการมีส่วนร่วมของชุมชนในโรงเรียนมัธยมศึกษา ในเขตพื้นที่การศึกษามัธยมศึกษา เขต 6 ด้านการรับผลประโยชน์ ในภาพรวม ในเชิงบวก ระดับสูง ($r = .59$) เมื่อพิจารณาเป็นรายข้อ โดยเรียงลำดับจากข้อที่มีความสัมพันธ์มากที่สุดลงมา 3 อันดับ คือความสัมพันธ์ระหว่างท่านเข้าใจและยอมรับความแตกต่างระหว่างบุคคลของชุมชน เช่น มีความต้องการ จำเป็น และสามารถแตกต่างกันกับชุมชนได้รับประโยชน์ด้านการได้รับบริการที่ดี ($r = .69$) ความสัมพันธ์ระหว่างท่านเข้าใจและยอมรับความแตกต่างระหว่างบุคคลของชุมชน เช่น มีความต้องการ จำเป็น และสามารถแตกต่างกัน กับชุมชนได้รับประโยชน์ด้านความนิยมนับถือตนเอง ($r = .66$) ความสัมพันธ์ระหว่างท่านทำให้ชุมชนรู้สึกมีคุณค่าและความสำคัญ กับชุมชนได้รับประโยชน์เป็นชื่อเสียง ($r = .66$) และเมื่อเรียงลำดับจากข้อที่มีความสัมพันธ์น้อยที่สุดขึ้นไป 3 อันดับ คือ ความสัมพันธ์ระหว่างท่านเข้าใจและยอมรับความแตกต่างระหว่างบุคคลของชุมชน เช่น มีความต้องการ จำเป็น และสามารถแตกต่างกัน กับชุมชนได้รับประโยชน์เป็นเงินรายได้ ($r = .01$) ความสัมพันธ์ระหว่าง ท่านใช้การสื่อสารแบบสองทางกับชุมชนเป็นรายบุคคลกับชุมชนได้รับประโยชน์เป็นเงินรายได้ ($r = .01$) ความสัมพันธ์ระหว่างท่านเปิดโอกาสให้ชุมชนเรียนรู้งานและสิ่งใหม่ๆ ตามความต้องการ กับชุมชนได้รับประโยชน์เป็นเงินรายได้ ($r = .04$) ความสัมพันธ์ระหว่างท่านเปิดโอกาสให้ชุมชนเรียนรู้งานและสิ่งใหม่ๆ ตามความต้องการ กับชุมชนได้รับประโยชน์เป็นทรัพย์สิน ($r = .04$)

ตารางที่ 4.24 ค่าความสัมพันธ์ระหว่างภาวะผู้นำการเปลี่ยนแปลงด้านการมีอิทธิพลอย่างมี
 อดุมการณ์ (X_1) กับการมีส่วนร่วมของชุมชน ในโรงเรียนมัธยมศึกษาในเขตพื้นที่
 การศึกษามัธยมศึกษา เขต 6 ด้านการประเมินผล (Y_4)

ตัวแปร	X_1	$X_{1.1}$	$X_{1.2}$	$X_{1.3}$	$X_{1.4}$	$X_{1.5}$	$X_{1.6}$	$X_{1.7}$	$X_{1.8}$	$X_{1.9}$	$X_{1.10}$
Y_4	.49										
$Y_{4.1}$.25	.34	.23	.01	.17	.32	.25	.13	.08	.24
$Y_{4.2}$.27	.46	.56	.21	.28	.46	.38	.28	.23	.44
$Y_{4.3}$.21	.36	.31	.04	.14	.35	.22	.06	.05	.27
$Y_{4.4}$.36	.43	.55	.19	.21	.40	.29	.22	.12	.39
$Y_{4.5}$.16	.39	.52	.25	.32	.39	.34	.17	.21	.40
$Y_{4.6}$.39	.50	.36	.31	.40	.43	.44	.27	.38	.52
$Y_{4.7}$.47	.50	.39	.31	.44	.48	.48	.37	.35	.50
$Y_{4.8}$.41	.55	.47	.34	.41	.50	.45	.36	.32	.51
$Y_{4.9}$.38	.52	.37	.32	.42	.47	.45	.33	.41	.50
$Y_{4.10}$.34	.51	.37	.31	.40	.46	.46	.32	.40	.50

จากตารางที่ 4.24 เมื่อพิจารณา ความสัมพันธ์ระหว่างภาวะผู้นำการเปลี่ยนแปลงด้านการมีอิทธิพลอย่างมีอดุมการณ์กับการมีส่วนร่วมของชุมชนในโรงเรียนมัธยมศึกษา ในเขตพื้นที่ การศึกษามัธยมศึกษา เขต 6 ด้านการประเมินผล ในภาพรวม พบว่า ภาวะผู้นำการเปลี่ยนแปลงด้านการมีอิทธิพลอย่างมีอดุมการณ์มีความสัมพันธ์กับการมีส่วนร่วมของชุมชนในโรงเรียนมัธยมศึกษา ในเขตพื้นที่การศึกษามัธยมศึกษา เขต 6 ด้านการประเมินผล ในภาพรวม ในเชิงบวก ระดับ ปานกลาง ($r = .49$) เมื่อพิจารณาเป็นรายข้อ โดยเรียงลำดับจากข้อที่มีความสัมพันธ์มากที่สุดลงมา 3 อันดับ คือความสัมพันธ์ระหว่างท่านสามารถควบคุมอารมณ์ได้ดีแม้ในสถานการณ์วิกฤต กับชุมชนร่วมประเมินผลการทำงานของโรงเรียนที่ส่งผลต่อบุคลากร โดยตรง ($r = .56$) ความสัมพันธ์ระหว่าง ท่านสามารถควบคุมอารมณ์ได้ดีแม้ในสถานการณ์วิกฤต กับชุมชนร่วมประเมินผลกิจกรรมทาง สังคมของโรงเรียน ($r = .55$) ความสัมพันธ์ระหว่างท่านสามารถควบคุมอารมณ์ได้ดีแม้ใน สถานการณ์วิกฤต กับชุมชนร่วมประเมินผลความคิดเห็นของสาธารณชน ($r = .52$) ความสัมพันธ์ ระหว่างท่านทำให้ชุมชนรู้สึกเป็นหนึ่งเดียวกับท่านเมื่อปฏิบัติงานร่วมกัน กับชุมชนร่วมประเมินผล ความพึงพอใจของผู้ปกครอง ($r = .52$) และเมื่อเรียงลำดับจากข้อที่มีความสัมพันธ์น้อยที่สุดขึ้นไป 3 อันดับ คือ ความสัมพันธ์ระหว่างท่านมีวิสัยทัศน์และเป้าหมายในการปฏิบัติงานอย่างชัดเจน กับ

ชุมชนร่วมตัดสินใจกำหนดความต้องการจำเป็นของโรงเรียน ($r = .01$) ความสัมพันธ์ระหว่างชุมชนร่วมตัดสินใจกำหนดลำดับก่อนหลังของสิ่งที่โรงเรียนต้องกระทำเพิ่มเติม กับชุมชนร่วมประเมินผลผลกระทบจากการทำงานของโรงเรียนที่ส่งผลต่อชุมชน ($r = .04$) ความสัมพันธ์ระหว่างท่านทำให้ชุมชนเกิดความภูมิใจเมื่อได้ปฏิบัติงานร่วมกัน กับชุมชนร่วมประเมินผลผลกระทบจากการทำงานของโรงเรียนที่ส่งผลต่อชุมชน ($r = .05$)

ตารางที่ 4.25 ค่าความสัมพันธ์ระหว่างภาวะผู้นำการเปลี่ยนแปลงด้านการสร้างแรงบันดาลใจ (X_2) กับการมีส่วนร่วมของชุมชน ในโรงเรียนมัธยมศึกษาในเขตพื้นที่การศึกษา มัธยมศึกษา เขต 6 ด้านการประเมินผล (Y_4)

ตัวแปร	X_2	$X_{2.1}$	$X_{2.2}$	$X_{2.3}$	$X_{2.4}$	$X_{2.5}$	$X_{2.6}$	$X_{2.7}$	$X_{2.8}$	$X_{2.9}$	$X_{2.10}$
Y_4	.51										
$Y_{4.1}$.32	.28	.20	.32	.25	.30	.42	.18	.19	.17
$Y_{4.2}$.46	.41	.40	.39	.46	.47	.56	.35	.36	.35
$Y_{4.3}$.25	.24	.21	.25	.27	.30	.46	.19	.24	.18
$Y_{4.4}$.42	.36	.25	.32	.39	.39	.51	.32	.32	.32
$Y_{4.5}$.39	.40	.41	.36	.41	.39	.55	.41	.42	.42
$Y_{4.6}$.43	.50	.54	.31	.49	.32	.57	.46	.34	.45
$Y_{4.7}$.44	.52	.43	.33	.46	.29	.57	.43	.27	.42
$Y_{4.8}$.45	.52	.48	.35	.51	.35	.59	.49	.32	.46
$Y_{4.9}$.46	.51	.55	.34	.50	.35	.54	.48	.32	.45
$Y_{4.10}$.42	.48	.55	.33	.49	.34	.56	.45	.32	.42

จากตารางที่ 4.25 เมื่อพิจารณา ความสัมพันธ์ระหว่างภาวะผู้นำการเปลี่ยนแปลงด้านการสร้างแรงบันดาลใจกับการมีส่วนร่วมของชุมชนในโรงเรียนมัธยมศึกษา ในเขตพื้นที่การศึกษา มัธยมศึกษา เขต 6 ด้านการประเมินผล ในภาพรวม พบว่า ภาวะผู้นำการเปลี่ยนแปลงด้านการสร้างแรงบันดาลใจมีความสัมพันธ์กับการมีส่วนร่วมของชุมชนในโรงเรียนมัธยมศึกษา ในเขตพื้นที่การศึกษามัธยมศึกษา เขต 6 ด้านการประเมินผล ในภาพรวม ในเชิงบวก ระดับปานกลาง ($r = .51$) เมื่อพิจารณาเป็นรายข้อ โดยเรียงลำดับจากข้อที่มีความสัมพันธ์มากที่สุดลงมา 3 อันดับ คือ ความสัมพันธ์ระหว่างท่านเชื่อว่าชุมชนสามารถร่วมปฏิบัติงานให้บรรลุเป้าหมายได้ กับชุมชนร่วมประเมินผลความพึงพอใจที่มีต่อผู้บริหาร ($r = .59$) ความสัมพันธ์ระหว่างท่านเชื่อว่าชุมชนสามารถ

ร่วมปฏิบัติงานให้บรรลุเป้าหมายได้ กับชุมชนร่วมประเมินผลความพึงพอใจของผู้ปกครอง ($r = .57$) ความสัมพันธ์ระหว่างท่านเชื่อว่าชุมชนสามารถร่วมปฏิบัติงานให้บรรลุเป้าหมายได้ กับชุมชนร่วมประเมินผลความพึงพอใจที่มีต่อนักเรียน ($r = .57$) และเมื่อเรียงลำดับจากข้อที่มีความสัมพันธ์น้อยที่สุดขึ้นไป 3 อันดับ คือ ความสัมพันธ์ระหว่างท่านสื่อสารให้ชุมชนเห็นภาพความสำเร็จในอนาคตได้ กับชุมชนร่วมประเมินผลการทำงานของโรงเรียนที่ส่งผลต่อนักเรียนโดยตรง ($r = .17$) ความสัมพันธ์ระหว่างท่านภูมิใจชุมชนให้มั่นใจว่าสามารถร่วมปฏิบัติงานให้บรรลุเป้าหมายได้ กับชุมชนร่วมประเมินผลการทำงานของโรงเรียนที่ส่งผลต่อนักเรียนโดยตรง ($r = .18$) ความสัมพันธ์ระหว่างท่านภูมิใจให้ชุมชนมีความกระตือรือร้นในการปฏิบัติงาน กับชุมชนร่วมประเมินผลการทำงานของโรงเรียนที่ส่งผลต่อนักเรียนโดยตรง ($r = .19$) ความสัมพันธ์ระหว่างท่านภูมิใจชุมชนให้มั่นใจว่าสามารถร่วมปฏิบัติงานให้บรรลุเป้าหมายได้ กับชุมชนร่วมประเมินผลผลกระทบจากการทำงานของโรงเรียนที่ส่งผลต่อชุมชน ($r = .19$)

ตารางที่ 4.26 ค่าความสัมพันธ์ระหว่างภาวะผู้นำการเปลี่ยนแปลงด้านการกระตุ้นทางปัญญา (X_3) กับการมีส่วนร่วมของชุมชน ในโรงเรียนมัธยมศึกษาในเขตพื้นที่การศึกษา มัธยมศึกษา เขต 6 ด้านการประเมินผล (Y_4)

ตัวแปร	X_3	$X_{3.1}$	$X_{3.2}$	$X_{3.3}$	$X_{3.4}$	$X_{3.5}$	$X_{3.6}$	$X_{3.7}$	$X_{3.8}$	$X_{3.9}$	$X_{3.10}$
Y_4	.62										
$Y_{4.1}$.23	.11	.33	.15	.30	.22	.36	.33	.19	.21
$Y_{4.2}$.38	.32	.50	.23	.50	.46	.56	.52	.54	.53
$Y_{4.3}$.20	.09	.36	.12	.36	.23	.40	.27	.25	.22
$Y_{4.4}$.35	.17	.56	.19	.54	.40	.59	.52	.44	.44
$Y_{4.5}$.39	.39	.52	.40	.50	.47	.53	.39	.45	.43
$Y_{4.6}$.41	.51	.44	.35	.46	.53	.63	.59	.68	.63
$Y_{4.7}$.39	.37	.45	.32	.45	.49	.65	.67	.62	.60
$Y_{4.8}$.38	.35	.52	.29	.51	.47	.71	.67	.64	.65
$Y_{4.9}$.42	.47	.43	.32	.46	.51	.65	.63	.66	.65
$Y_{4.10}$.39	.47	.44	.33	.45	.50	.64	.59	.66	.62

จากตารางที่ 4.26 เมื่อพิจารณา ความสัมพันธ์ระหว่างภาวะผู้นำการเปลี่ยนแปลงด้านการกระตุ้นทางปัญญากับการมีส่วนร่วมของชุมชนในโรงเรียนมัธยมศึกษา ในเขตพื้นที่การศึกษา

มัธยมศึกษา เขต 6 ด้านการประเมินผล ในภาพรวม พบว่า ภาวะผู้นำการเปลี่ยนแปลงด้านการกระตุ้นทางปัญญามีความสัมพันธ์กับการมีส่วนร่วมของชุมชนในโรงเรียนมัธยมศึกษา ในเขตพื้นที่การศึกษามัธยมศึกษา เขต 6 ด้านการประเมินผล ในภาพรวม ในเชิงบวก ระดับสูง ($r = .62$) เมื่อพิจารณาเป็นรายข้อ โดยเรียงลำดับจากข้อที่มีความสัมพันธ์มากที่สุดลงมา 3 อันดับ คือ ความสัมพันธ์ระหว่าง ท่านส่งเสริมให้ชุมชนแสดงความคิดเห็นพร้อมด้วยเหตุผล กับ ชุมชนร่วมประเมินผลความพึงพอใจที่มีต่อผู้บริหาร ($r = .71$) ความสัมพันธ์ระหว่าง ท่านส่งเสริมให้ชุมชนเรียนรู้การแก้ปัญหาาร่วมกันกับโรงเรียน กับชุมชนร่วมประเมินผลความพึงพอใจของผู้ปกครอง ($r = .68$) ความสัมพันธ์ระหว่าง ท่านไม่วิจารณ์หรือตำหนิความคิดเห็นของชุมชนที่แตกต่างจากของท่าน กับชุมชนร่วมประเมินผลความพึงพอใจที่มีต่อนักเรียน ($r = .67$) ความสัมพันธ์ระหว่างท่านไม่วิจารณ์หรือตำหนิความคิดเห็นของชุมชนที่แตกต่างจากของท่าน กับชุมชนร่วมประเมินผลความพึงพอใจที่มีต่อผู้บริหาร ($r = .67$) และเมื่อเรียงลำดับจากข้อที่มีความสัมพันธ์น้อยที่สุดขึ้นไป 3 อันดับ คือ ความสัมพันธ์ระหว่างท่านส่งเสริมให้ชุมชนเปลี่ยนมุมมองในการมองปัญหาใหม่ กับชุมชนร่วมประเมินผลการทำงานของโรงเรียนที่ส่งผลต่อนักเรียน โดยตรง ($r = .11$) ความสัมพันธ์ระหว่าง ท่านส่งเสริมให้ชุมชนใช้ความคิดริเริ่มสร้างสรรค์ในการแก้ปัญหา กับชุมชนร่วมประเมินผลผลกระทบจากการทำงานของโรงเรียนที่ส่งผลต่อชุมชน ($r = .12$) ความสัมพันธ์ระหว่างท่านส่งเสริมให้ชุมชนใช้ความคิดริเริ่มสร้างสรรค์ในการแก้ปัญหา กับชุมชนร่วมประเมินผลการทำงานของโรงเรียนที่ส่งผลต่อนักเรียน โดยตรง ($r = .15$)

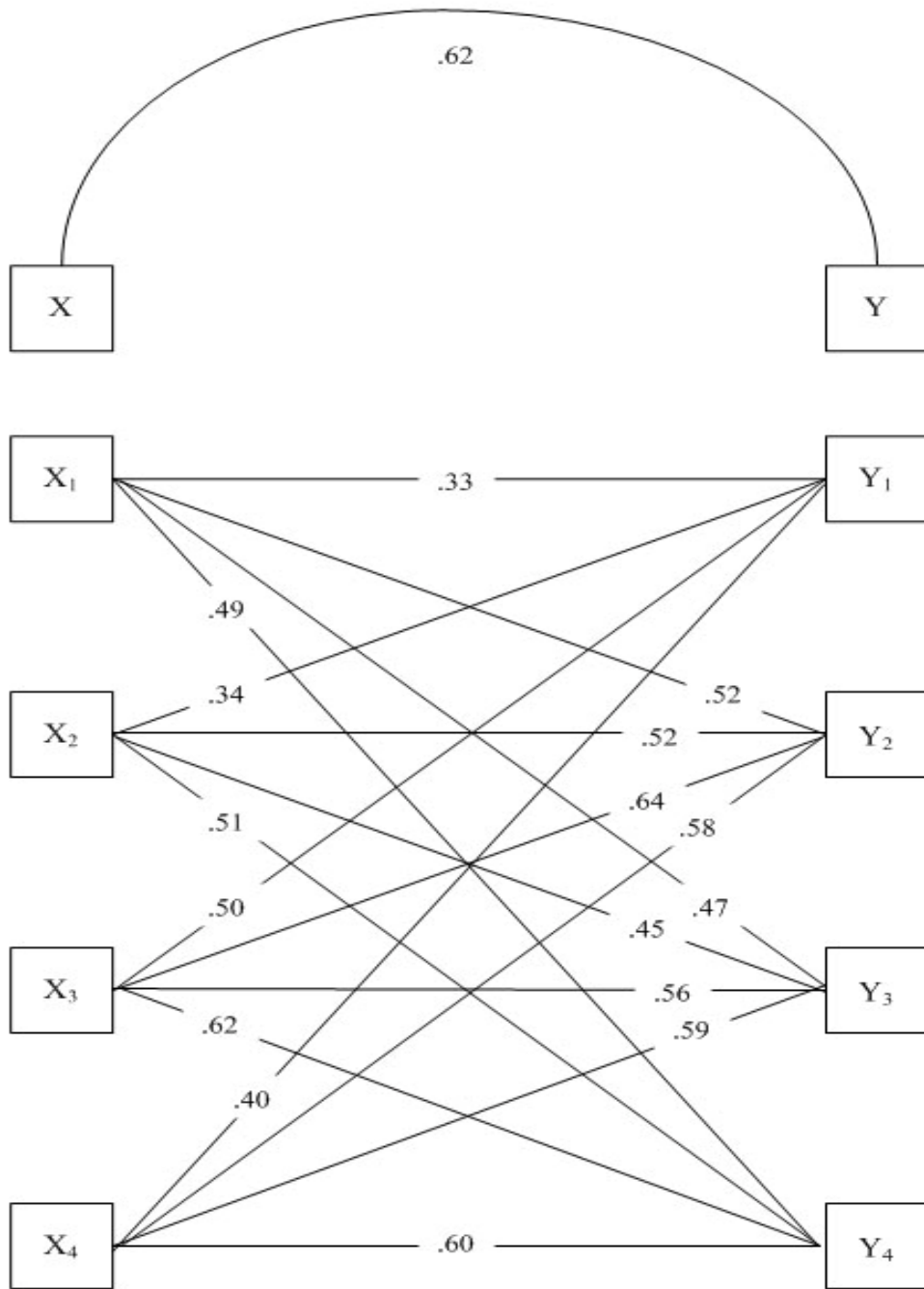
ตารางที่ 4.27 ค่าความสัมพันธ์ระหว่างภาวะผู้นำการเปลี่ยนแปลงด้านการคำนึงถึงความเป็นปัจเจกบุคคล (X_4) กับการมีส่วนร่วมของชุมชนในโรงเรียนมัธยมศึกษา ในเขตพื้นที่การศึกษามัธยมศึกษา เขต 6 ด้านการประเมินผล (Y_4)

ตัวแปร	X_4	$X_{4.1}$	$X_{4.2}$	$X_{4.3}$	$X_{4.4}$	$X_{4.5}$	$X_{4.6}$	$X_{4.7}$	$X_{4.8}$	$X_{4.9}$	$X_{4.10}$
Y_4	.60										
$Y_{4.1}$.40	.24	.47	.27	.33	.19	.21	.28	.34	.28
$Y_{4.2}$.46	.39	.50	.40	.54	.36	.34	.45	.53	.49
$Y_{4.3}$.40	.27	.51	.25	.38	.19	.23	.35	.41	.36
$Y_{4.4}$.43	.46	.46	.33	.58	.22	.26	.43	.54	.44
$Y_{4.5}$.42	.42	.48	.51	.58	.36	.40	.51	.52	.51
$Y_{4.6}$.52	.45	.46	.53	.52	.34	.35	.59	.58	.62
$Y_{4.7}$.51	.50	.40	.48	.50	.32	.31	.55	.60	.57

ตารางที่ 4.27 ค่าความสัมพันธ์ระหว่างภาวะผู้นำการเปลี่ยนแปลงด้านการคำนึงถึงความเป็นปัจเจกบุคคล (X_4) กับการมีส่วนร่วมของชุมชนในโรงเรียนมัธยมศึกษา ในเขตพื้นที่การศึกษามัธยมศึกษา เขต 6 ด้านการประเมินผล (Y_4) (ต่อ)

ตัวแปร	X_4	$X_{4.1}$	$X_{4.2}$	$X_{4.3}$	$X_{4.4}$	$X_{4.5}$	$X_{4.6}$	$X_{4.7}$	$X_{4.8}$	$X_{4.9}$	$X_{4.10}$
$Y_{4.8}$.58	.55	.47	.49	.58	.37	.33	.58	.64	.60
$Y_{4.9}$.55	.48	.47	.52	.51	.37	.35	.59	.59	.60
$Y_{4.10}$.53	.44	.47	.52	.50	.34	.37	.58	.57	.59

จากตารางที่ 4.27 เมื่อพิจารณา ความสัมพันธ์ระหว่างภาวะผู้นำการเปลี่ยนแปลงด้านการคำนึงถึงความเป็นปัจเจกบุคคลกับการมีส่วนร่วมของชุมชนใน โรงเรียนมัธยมศึกษา ในเขตพื้นที่การศึกษามัธยมศึกษา เขต 6 ด้านการประเมินผล ในภาพรวม พบว่า ภาวะผู้นำการเปลี่ยนแปลงด้านการคำนึงถึงความเป็นปัจเจกบุคคลมีความสัมพันธ์กับการมีส่วนร่วมของชุมชนใน โรงเรียนมัธยมศึกษา ในเขตพื้นที่การศึกษามัธยมศึกษา เขต 6 ด้านการประเมินผล ในภาพรวม ในเชิงบวก ระดับสูง ($r = .60$) เมื่อพิจารณาเป็นรายข้อ โดยเรียงลำดับจากข้อที่มีความสัมพันธ์มากที่สุดลงมา 3 อันดับ คือความสัมพันธ์ระหว่างท่านส่งเสริมให้ชุมชนเป็นรายบุคคลเห็นใจและช่วยเหลือกันและกันในการปฏิบัติงานกับชุมชนร่วมประเมินผลความพึงพอใจที่มีต่อนักเรียน ($r = .60$) ความสัมพันธ์ระหว่างท่านทำให้ชุมชนต้องการพัฒนาตนเองเพื่อให้การปฏิบัติงานบรรลุเป้าหมาย กับชุมชนร่วมประเมินผลความพึงพอใจที่มีต่อผู้บริหาร ($r = .60$) ความสัมพันธ์ระหว่างท่านทำให้ชุมชนต้องการพัฒนาตนเองเพื่อให้การปฏิบัติงานบรรลุเป้าหมาย กับชุมชนร่วมประเมินผลความพึงพอใจที่มีต่อครู ($r = .60$) และเมื่อเรียงลำดับจากข้อที่มีความสัมพันธ์น้อยที่สุดขึ้นไป 3 อันดับ คือ ความสัมพันธ์ระหว่างท่านมอบหมายงานที่ทำทายความสามารถให้ชุมชนรับผิดชอบเป็นรายบุคคล กับชุมชนร่วมตัดสินใจกำหนดความต้องการจำเป็นของโรงเรียน ($r = .21$) ความสัมพันธ์ระหว่างท่านเปิดโอกาสให้ชุมชนเรียนรู้งานและสิ่งใหม่ๆ ตามความต้องการ กับชุมชนร่วมประเมินผลกิจกรรมทางสังคมของโรงเรียน ($r = .22$) ความสัมพันธ์ระหว่าง ท่านมอบหมายงานที่ทำทายความสามารถให้ชุมชนรับผิดชอบเป็นรายบุคคล กับชุมชนร่วมประเมินผลผลกระทบจากการทำงานของโรงเรียนที่ส่งผลต่อชุมชน ($r = .23$)



ภาพที่ 4.11 ความสัมพันธ์ระหว่างภาวะผู้นำการเปลี่ยนแปลงกับการมีส่วนร่วมของชุมชน
 ในโรงเรียนมัธยมศึกษา ในเขตพื้นที่การศึกษามัธยมศึกษา เขต 6