

## บทที่ 4

### ผลการวิเคราะห์ข้อมูล

การวิจัยเรื่องการบริหารสถานศึกษาตามหลักธรรมาภิบาลของโรงเรียนประถมศึกษา สังกัดสำนักงานเขตพื้นที่การศึกษาประถมศึกษา กรุงเทพมหานคร ผู้วิจัยนำเสนอต่อไปนี้

#### การนำเสนอผลการวิเคราะห์ข้อมูล

ผู้วิจัยขอนำเสนอการวิเคราะห์ข้อมูลในการวิจัยครั้งนี้เป็น 6 ตอน ตามวัตถุประสงค์การวิจัยได้แก่

ตอนที่ 1 การวิเคราะห์ข้อมูลทั่วไปของผู้ตอบแบบสอบถาม

ตอนที่ 2 การวิเคราะห์การบริหารตามหลักธรรมาภิบาลของโรงเรียนประถมศึกษา ในเขตพื้นที่การศึกษาประถมศึกษากรุงเทพมหานครตามความคิดเห็นของผู้บริหารในภาพรวม

ตอนที่ 3 การวิเคราะห์เปรียบเทียบระดับการบริหารตามหลักธรรมาภิบาลของโรงเรียนประถมศึกษา ในเขตพื้นที่การศึกษาประถมศึกษา กรุงเทพมหานคร จำแนกตามเพศ ได้แก่ เพศชาย และเพศหญิง

ตอนที่ 4 การวิเคราะห์เปรียบเทียบระดับการบริหารตามหลักธรรมาภิบาลของโรงเรียนประถมศึกษา ในเขตพื้นที่การศึกษาประถมศึกษากรุงเทพมหานคร จำแนกตามอายุ ได้แก่ อายุ 40 ปี ขึ้นไป และอายุต่ำกว่า 40 ปี

ตอนที่ 5 การวิเคราะห์เปรียบเทียบการบริหารตามหลักธรรมาภิบาลของโรงเรียนประถมศึกษา ในเขตพื้นที่การศึกษาประถมศึกษากรุงเทพมหานคร จำแนกตาม ระดับการศึกษา ได้แก่ ระดับปริญญาตรี และสูงกว่าปริญญาตรี

ตอนที่ 6 การวิเคราะห์เปรียบเทียบระดับการบริหารตามหลักธรรมาภิบาลของโรงเรียนประถมศึกษา ในเขตพื้นที่การศึกษาประถมศึกษากรุงเทพมหานคร จำแนกตามประสบการณ์ทำงาน ได้แก่ ประสบการณ์ 10 ปีขึ้นไป และประสบการณ์ต่ำกว่า 10 ปี

## ตอนที่ 1 การวิเคราะห์ข้อมูลทั่วไปของผู้ตอบแบบสอบถาม

ข้อมูลทั่วไปของผู้ตอบแบบสอบถามได้ผลการวิเคราะห์ดังต่อไปนี้

ตารางที่ 4.1 จำนวนและร้อยละของผู้ตอบแบบสอบถาม จำแนกตามเพศ อายุ ประสบการณ์ทำงาน และระดับการศึกษา

ข้อที่	รายการ	รวม	
		จำนวน (คน)	ร้อยละ
1	เพศ		
	ชาย	18	8.49
	หญิง	194	91.51
	รวม	212	100.00
2	อายุ		
	ต่ำกว่า 40 ปี	61	28.77
	40 ปีขึ้นไป	151	71.23
	รวม	212	100.00
3	ระดับการศึกษา		
	ปริญญาตรีและต่ำกว่า	150	70.75
	สูงกว่าปริญญาตรี	62	29.25
	รวม	212	100.00
4	ประสบการณ์		
	ประสบการณ์ต่ำกว่า 10 ปี	48	22.64
	ประสบการณ์ 10 ปีขึ้นไป	164	77.36
	รวม	212	100.00

จากตารางที่ 4.1 พบว่า ข้อมูลทั่วไปของผู้ตอบแบบสอบถาม จำแนกตามอายุ ผู้ตอบแบบสอบถามส่วนใหญ่เป็นเพศหญิง จำนวน 194 คน คิดเป็นร้อยละ 91.51 เป็นเพศชาย จำนวน 18 คน คิดเป็นร้อยละ 8.49 เมื่อจำแนกตามอายุพบว่าผู้ตอบแบบสอบถามมีอายุเกิน 40 ปีขึ้นไป มีจำนวน

151 คนคิดเป็นร้อยละ 71.23 อายุของผู้ตอบแบบสอบถามอายุไม่เกิน 40 ปี มีจำนวน 61 คน คิดเป็นร้อยละ 28.77 และเมื่อจำแนกตามระดับการศึกษาพบว่าผู้บริหารมีปริญญาตรีและต่ำกว่า มีจำนวน 150 คน คิดเป็นร้อยละ 70.8 ส่วนผู้บริหารที่มีระดับการศึกษาสูงกว่าปริญญาตรีมีจำนวน 62 คน คิดเป็นร้อยละ 29.2 และพบว่าเมื่อจำแนกตามประสบการณ์พบว่า ส่วนใหญ่จะมีประสบการณ์ 10 ปีขึ้นไป จำนวน 164 คน คิดเป็นร้อยละ 77.4 ประสบการณ์ต่ำกว่า 10 ปี มีจำนวน 48 คน คิดเป็นร้อยละ 22.6

## ตอนที่ 2 การวิเคราะห์การบริหารตามหลักธรรมาภิบาลของโรงเรียนประถมศึกษา ในเขตพื้นที่การศึกษาประถมศึกษากรุงเทพมหานครตามความคิดเห็นของผู้บริหารในภาพรวม

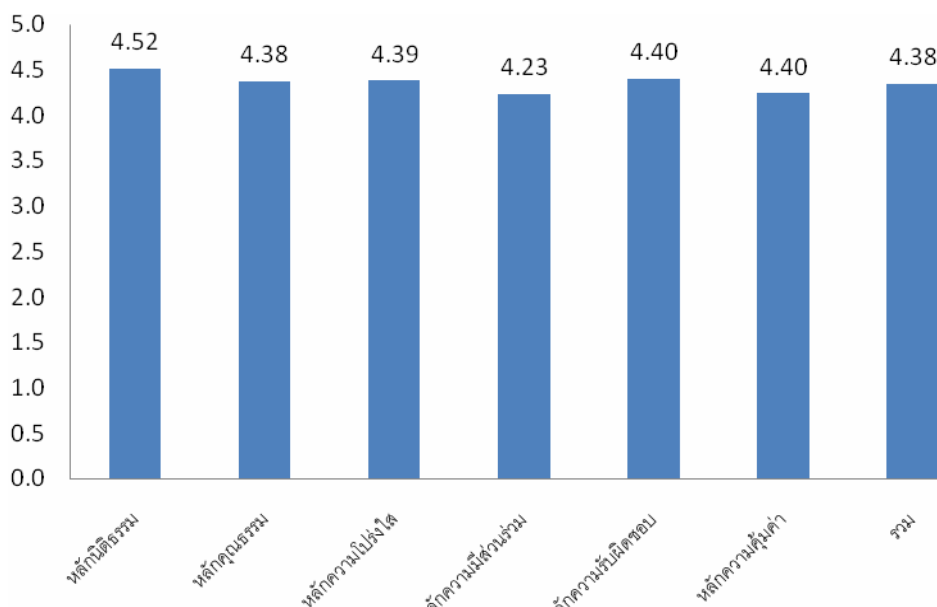
วัตถุประสงค์ของการวิจัยข้อที่ 1 ที่ว่า “เพื่อศึกษาระดับการบริหารตามหลักธรรมาภิบาลของโรงเรียนประถมศึกษา ในเขตพื้นที่การศึกษาประถมศึกษากรุงเทพมหานคร ตามความคิดเห็นของผู้บริหารในภาพรวม” นั้น ปรากฏผลการวิเคราะห์ข้อมูลดังตารางที่ 4.2 ต่อไปนี้

ตารางที่ 4.2 ระดับการบริหารตามหลักธรรมาภิบาลของโรงเรียนประถมศึกษา ในเขตพื้นที่การศึกษาประถมศึกษากรุงเทพมหานคร ตามความคิดเห็นของผู้บริหารในภาพรวม

ข้อที่	การบริหารตามหลักธรรมาภิบาล	ระดับการปฏิบัติ			
		n	$\bar{X}$	SD	ระดับการบริหาร
1	หลักนิติธรรม	212	4.52	0.58	มากที่สุด
2	หลักคุณธรรม	212	4.38	0.66	มาก
3	หลักความโปร่งใส	212	4.39	0.64	มาก
4	หลักความมีส่วนร่วม	212	4.23	0.70	มาก
5	หลักความรับผิดชอบ	212	4.40	0.62	มาก
6	หลักความคุ้มค่า	212	4.40	0.62	มาก
	รวม	212	4.38	0.64	มาก

จากตารางที่ 4.2 พบว่า ระดับการบริหารตามหลักธรรมาภิบาลของโรงเรียนประถมศึกษา ในเขตพื้นที่การศึกษาประถมศึกษากรุงเทพมหานคร ตามความคิดเห็นของผู้บริหาร

ในภาพรวมอยู่ในระดับมาก ( $\bar{X} = 4.38$ ) เรียงลำดับจากมากไปน้อยได้ดังนี้การบริหารหลักนิติธรรม ( $\bar{X} = 4.52$ ) การบริหารตามหลักความรับผิดชอบ ( $\bar{X} = 4.40$ ) การบริหารตามหลักความโปร่งใส ( $\bar{X} = 4.39$ ) การบริหารตามหลักคุณธรรม ( $\bar{X} = 4.38$ ) การบริหารตามหลักความคุ้มค่า ( $\bar{X} = 4.40$ ) การบริหารตามหลักความมีส่วนร่วม ( $\bar{X} = 4.23$ )



ภาพที่ 4.1 ระดับการบริหารตามหลักธรรมาภิบาลของโรงเรียนประถมศึกษา ในเขตพื้นที่การศึกษาประถมศึกษากรุงเทพมหานคร

ตารางที่ 4.3 ระดับการบริหารตามหลักธรรมาภิบาลของโรงเรียนประถมศึกษา ในเขตพื้นที่การศึกษาประถมศึกษากรุงเทพมหานคร หลักนิติธรรม

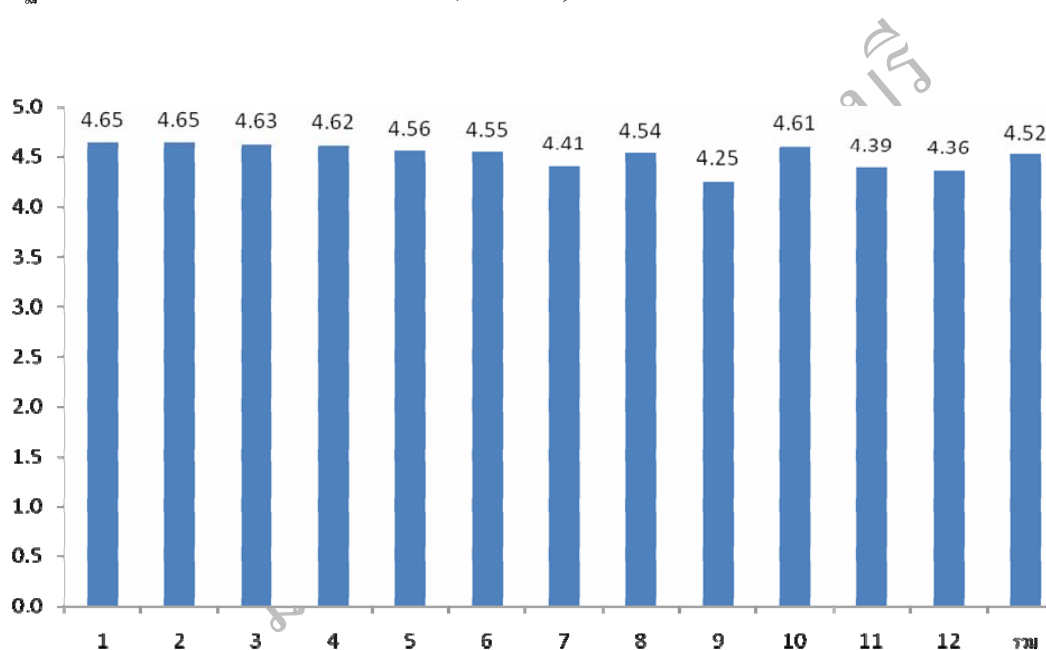
ข้อที่	กิจกรรมที่ดำเนินการ	ระดับการปฏิบัติ			
		n	$\bar{X}$	SD	ระดับการบริหาร
1	1. หลักนิติธรรม โรงเรียนมีการจัดระบบการบริหารวิชาการให้สอดคล้องกับ สาระแกนกลางของกระทรวงศึกษาธิการ	212	4.65	0.52	มากที่สุด
2	โรงเรียนมีการดำเนินการวัดและประเมินผลโดยเป็นไปตาม ระเบียบที่กระทรวงกำหนด	212	4.65	0.49	มากที่สุด

ตารางที่ 4.3 ระดับการบริหารตามหลักธรรมาภิบาลของโรงเรียนประถมศึกษา ในเขตพื้นที่การศึกษาประถมศึกษากรุงเทพมหานคร หลักนิติธรรม (ต่อ)

ข้อที่	กิจกรรมที่ดำเนินการ	ระดับการปฏิบัติ			
		n	$\bar{X}$	SD	ระดับการบริหาร
3	โรงเรียนมีการดำเนินการพัฒนาระบบประกันคุณภาพการศึกษาภายในอย่างต่อเนื่องสอดคล้องกับกระทรวงศึกษาธิการ	212	4.63	0.50	มากที่สุด
4	โรงเรียนมีการจัดทำและเสนอของบประมาณต่อเขตพื้นที่การศึกษาตามระเบียบทางราชการ	212	4.62	0.51	มากที่สุด
5	โรงเรียนมีการดำเนินงานบริหารงบประมาณโดยมีแนวทางปฏิบัติที่ชัดเจนและเป็นไปตามระเบียบของทางราชการ	212	4.56	0.53	มากที่สุด
6	โรงเรียนดำเนินการบริหารพัสดุและสินทรัพย์โดยมีแนวปฏิบัติที่ชัดเจนเป็นไปตามกฎ ระเบียบของทางราชการ	212	4.55	0.55	มากที่สุด
7	โรงเรียนมีการดำเนินการเลื่อนขึ้นเงินเดือนเป็นไปตามหลักเกณฑ์และวิธีการที่กฎหมายกำหนด	212	4.41	0.66	มาก
8	โรงเรียนมีการส่งเสริมและพัฒนาให้บุคลากรประพฤติปฏิบัติตามระเบียบ วินัย มาตรฐานและจรรยาบรรณวิชาชีพ	212	4.54	0.60	มากที่สุด
9	โรงเรียนมีการดำเนินการจัดทำมาตรฐาน ภาระงานสำหรับบุคลากรในงานโรงเรียนเป็นไปตามสายงาน และมีความชัดเจน	212	4.25	0.73	มาก
10	โรงเรียนมีการดำเนินการแต่งตั้งคณะกรรมการสถานศึกษาขั้นพื้นฐานของโรงเรียนอย่างถูกต้องตามระเบียบ	212	4.61	0.65	มากที่สุด
11	โรงเรียนมีการดำเนินการพัฒนาระบบเครือข่ายข้อมูลสารสนเทศสอดคล้องกับระบบฐานข้อมูลของสำนักงานคณะกรรมการการศึกษาขั้นพื้นฐานและสำนักงานเขตพื้นที่การศึกษา	212	4.39	0.59	มาก
12	โรงเรียนมีการดำเนินการจัดระบบควบคุมระบบภายในโรงเรียนโดยมีแนวปฏิบัติที่ชัดเจนและถูกต้องตามระเบียบ	212	4.36	0.60	มาก
	รวม	212	4.52	0.58	มากที่สุด

จากตารางที่ 4.3 พบว่าระดับการการบริหารตามหลักธรรมาภิบาลของโรงเรียนประถมศึกษา ในเขตพื้นที่การศึกษาประถมศึกษากรุงเทพมหานครหลักนิติธรรมในภาพรวม พบว่าอยู่ในระดับมากที่สุด ( $\bar{X} = 4.52$ ) เมื่อจำแนกตามข้อคำถามแล้วนั้นพบว่า ข้อคำถามที่มีค่าเฉลี่ยมากที่สุดสามอันดับแรกเรียงจากมากที่สุดลงมา ได้แก่โรงเรียนมีการจัดระบบการบริหารวิชาการให้

สอดคล้องกับสาระแกนกลางของกระทรวงศึกษาธิการ ( $\bar{X} = 4.65$ ) โรงเรียนมีการดำเนินการวัดและประเมินผลโดยเป็นไปตามระเบียบที่กระทรวงกำหนด ( $\bar{X} = 4.65$ ) โรงเรียนมีการดำเนินการพัฒนาระบบประกันคุณภาพการศึกษาภายในอย่างต่อเนื่องสอดคล้องกับกระทรวงศึกษาธิการ ( $\bar{X} = 4.63$ ) และที่มีระดับการปฏิบัติที่น้อยที่สุดสามอันดับสุดท้าย เรียงจากน้อยที่สุดขึ้นไป ได้แก่ โรงเรียนมีการดำเนินการจัดทำมาตรฐาน ภาระงานสำหรับบุคลากรในงานโรงเรียนเป็นไปตามสายงาน และมีความชัดเจน ( $\bar{X} = 4.25$ ) และโรงเรียนมีการดำเนินการจัดระบบควบคุมระบบภายในโรงเรียนโดยมีแนวปฏิบัติที่ชัดเจนและถูกต้องตามระเบียบ ( $\bar{X} = 4.36$ ) โรงเรียนมีการดำเนินการพัฒนาระบบเครือข่ายข้อมูลสารสนเทศสอดคล้องกับระบบฐานข้อมูลของสำนักงานคณะกรรมการการศึกษาขั้นพื้นฐานและสำนักงานเขตพื้นที่การศึกษา ( $\bar{X} = 4.39$ )

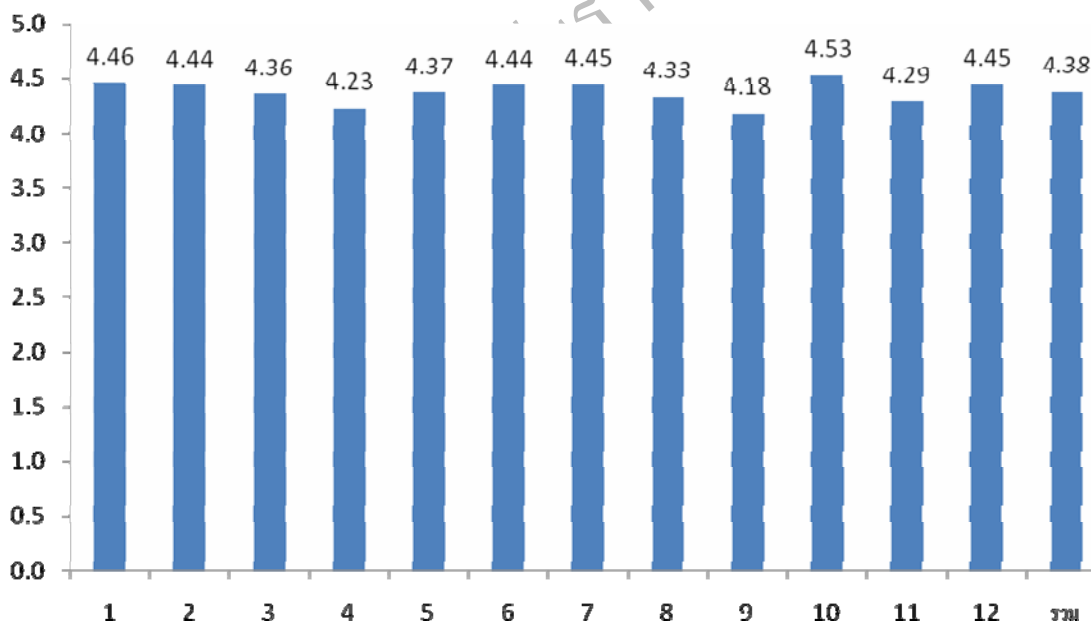


ภาพที่ 4.2 ระดับการการบริหารตามหลักธรรมาภิบาลของโรงเรียนประถมศึกษา ในเขตพื้นที่การศึกษาประถมศึกษากรุงเทพมหานคร หลักนิติธรรม

ตารางที่ 4.4 ระดับการบริหารตามหลักธรรมาภิบาลของโรงเรียนประถมศึกษา ในเขตพื้นที่  
การศึกษาประถมศึกษากรุงเทพมหานคร หลักคุณธรรม

ข้อ ที่	กิจกรรมที่ดำเนินการ	ระดับการปฏิบัติ			
		n	$\bar{X}$	SD	ระดับ การบริหาร
	<b>2. หลักคุณธรรม</b>				
1	โรงเรียนมีการส่งเสริมให้บุคลากรได้รับการพัฒนาวิธีการจัด กระบวนการเรียนรู้อย่างหลากหลายและเท่าเทียมกัน	212	4.46	0.57	มาก
2	โรงเรียนมีการดำเนินการจัดโครงการที่ส่งเสริมการเรียนรู้ คุณธรรมจริยธรรมให้บุคลากร	212	4.44	0.56	มาก
3	โรงเรียนมีการดำเนินการส่งเสริมและสนับสนุนการพัฒนา วิชาการในการจัดการศึกษาของบุคลากรอย่างเท่าเทียมกัน	212	4.36	0.63	มาก
4	โรงเรียนมีการดำเนินการจัดสรรงบประมาณเหมาะสมกับ โครงการหรือกิจกรรมที่เป็น สัดส่วน ทัวถึง และเป็นธรรม	212	4.23	0.73	มาก
5	โรงเรียนมีการดำเนินการควบคุมการใช้งางบประมาณเป็นไป ตามวัตถุประสงค์ของโครงการหรือกิจกรรม	212	4.37	0.67	มาก
6	โรงเรียนมีการดำเนินการพิจารณาและจัดสรรทุนการศึกษาให้แก่ นักเรียนเป็น ไปอย่างเหมาะสม	212	4.44	0.68	มาก
7	โรงเรียนมีการดำเนินการให้บุคลากรได้รับการพัฒนาความรู้และ วิชาชีพอย่าง เป็นธรรม	212	4.45	0.61	มาก
8	โรงเรียนมีการดำเนินการประเมินผลการปฏิบัติงานของบุคลากร ด้วยความถูกต้องและเป็นธรรม	212	4.33	0.77	มาก
9	โรงเรียนมีการดำเนินการพิจารณาความดีความชอบของบุคลากร ด้วยความ เป็นธรรม	212	4.18	0.87	มาก
10	โรงเรียนมีการพิจารณาการรับนักเรียนเข้าไปเรียนด้วยความเสมอ ภาคและทั่วถึงตามแผนที่กำหนด	212	4.53	0.55	มากที่สุด
11	โรงเรียนมีการดำเนินการจัดสรรทรัพยากรเพื่อสนับสนุน การศึกษาอย่างทั่วถึงและเพียงพอ	212	4.29	0.71	มาก
12	โรงเรียนมีการสนับสนุนให้บุคลากรดำเนินการจัดกิจกรรมการ เรียนการสอนอย่างหลากหลายและทั่วถึง	212	4.45	0.60	มาก
	<b>รวม</b>	<b>212</b>	<b>4.38</b>	<b>0.66</b>	<b>มาก</b>

จากตารางที่ 4.4 พบว่าระดับการบริหารตามหลักธรรมาภิบาลของโรงเรียนประถมศึกษา ในเขตพื้นที่การศึกษาประถมศึกษากรุงเทพมหานคร หลักคุณธรรม เมื่อจำแนกตามข้อคำถามพบว่า ในภาพรวมอยู่ในระดับการมาก ( $\bar{X} = 4.38$ ) มีเพียง ข้อคำถามที่ว่าโรงเรียนมีการพิจารณาการรับนักเรียนเข้าไปเรียนด้วยความเสมอภาคและทั่วถึงตามแผนที่กำหนด ( $\bar{X} = 4.53$ ) ส่วนข้อคำถามที่มีค่าเฉลี่ยเรียงจากมากที่สุด 3 อันดับแรกคือ โรงเรียนมีการส่งเสริมให้บุคลากรได้รับการพัฒนาวิธีการจัดกระบวนการเรียนรู้อย่างหลากหลายและเท่าเทียมกัน ( $\bar{X} = 4.46$ ) โรงเรียนมีการดำเนินการให้บุคลากรได้รับการพัฒนาความรู้และวิชาชีพอย่างเป็นธรรมชาติ ( $\bar{X} = 4.45$ ) โรงเรียนมีการดำเนินการพิจารณาและจัดสรรทุนการศึกษาให้แก่นักเรียนเป็นไปอย่างเหมาะสม ( $\bar{X} = 4.44$ ) และที่มีระดับปฏิบัติน้อยที่สุดเรียงจากน้อยที่สุดขึ้นไปได้แก่ โรงเรียนมีการดำเนินการพิจารณาความดีความชอบของบุคลากรด้วยความเป็นธรรมชาติ ( $\bar{X} = 4.18$ ) โรงเรียนมีการดำเนินการจัดสรรงบประมาณเหมาะสมกับโครงการหรือกิจกรรมที่เป็น สัดส่วน ทั่วถึง และเป็นธรรมชาติ ( $\bar{X} = 4.23$ ) โรงเรียนมีการดำเนินการจัดสรรทรัพยากรเพื่อสนับสนุนการศึกษาอย่างทั่วถึงและเพียงพอ ( $\bar{X} = 4.29$ ) ดังแสดงเป็นภาพต่อไปนี้



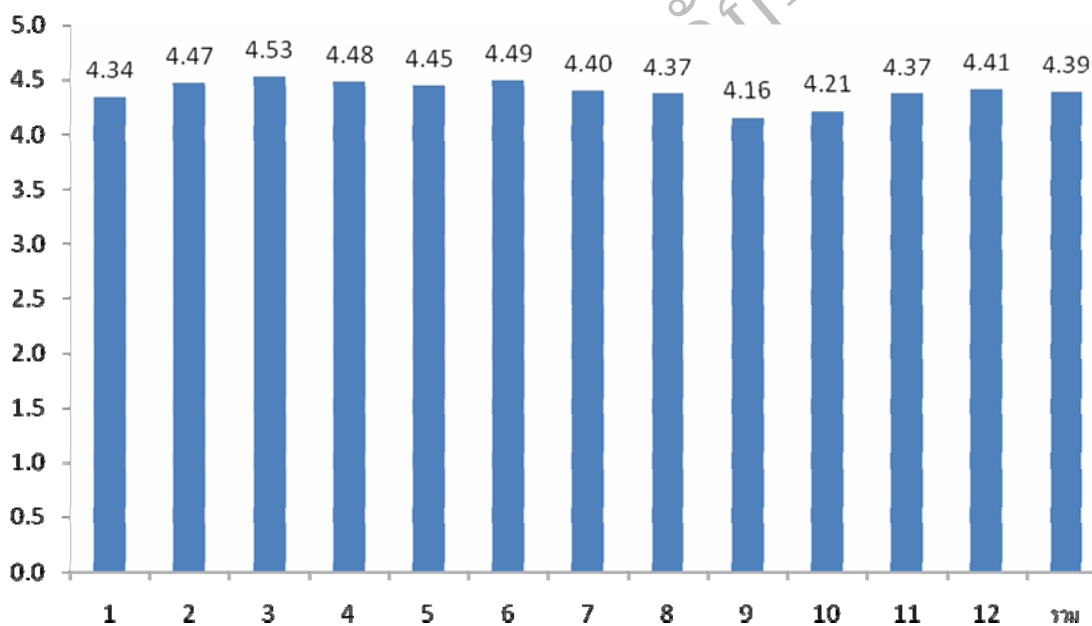
ภาพที่ 4.3 ระดับการบริหารตามหลักธรรมาภิบาลของโรงเรียนประถมศึกษา ในเขตพื้นที่การศึกษาประถมศึกษากรุงเทพมหานคร หลักคุณธรรม



ตารางที่ 4.5 ระดับการบริหารตามหลักธรรมาภิบาลของโรงเรียนประถมศึกษา ในเขตพื้นที่  
การศึกษาประถมศึกษากรุงเทพมหานคร หลักความโปร่งใส

ข้อ ที่	กิจกรรมที่ดำเนินการ	ระดับการปฏิบัติ			
		n	$\bar{X}$	SD	ระดับ การบริหาร
1	3. หลักความโปร่งใส โรงเรียนมีการเปิดโอกาสให้ผู้ปกครองสามารถตรวจสอบข้อมูล การทำงานและผลการจัดการศึกษาได้	212	4.34	0.73	มาก
2	โรงเรียนมีการดำเนินการให้บุคลากรตัดสินใจผลการเรียนด้วย ความถูกต้องเป็นปัจจุบันสามารถตรวจสอบได้	212	4.47	0.52	มาก
3	โรงเรียนมีการดำเนินการให้ผลการเรียนอย่างเป็นธรรมชาติ	212	4.53	0.63	มากที่สุด
4	โรงเรียนมีการดำเนินการใช้งบประมาณ โดยเป็นไปตามขั้นตอน แผนงานและหลักเกณฑ์ที่กำหนด	212	4.48	0.60	มาก
5	โรงเรียนมีการดำเนินการใช้งบประมาณเป็นไปอย่างเปิดเผยและ สามารถตรวจสอบได้	212	4.45	0.69	มาก
6	โรงเรียนมีการดำเนินการใช้งบประมาณอย่างมีขั้นตอนตาม กฎกระทรวง	212	4.49	0.59	มาก
7	โรงเรียนมีการดำเนินการประเมินผลการปฏิบัติงานของบุคลากร ที่สามารถตรวจสอบได้	212	4.40	0.79	มาก
8	โรงเรียนมีการดำเนินการประเมินผลการปฏิบัติงานของบุคลากร ที่สามารถเปิดเผยได้	212	4.37	0.71	มาก
9	โรงเรียนมีการดำเนินการเลื่อนขั้นบุคลากรอย่างเป็นธรรมชาติ สามารถเปิดเผยผลคะแนนประเมินได้	212	4.16	0.88	มาก
10	โรงเรียนมีการดำเนินการพิจารณาความดีความชอบของบุคลากร ที่สามารถตรวจสอบได้	212	4.21	0.84	มาก
11	โรงเรียนมีการดำเนินการประชาสัมพันธ์ข้อมูลสารสนเทศของ โรงเรียนให้บุคลากรในโรงเรียนและประชาชนทราบ	212	4.37	0.66	มาก
12	โรงเรียนมีการดำเนินการประสานงานอย่างโปร่งใสตรวจสอบ ได้	212	4.41	0.63	มาก
	รวม	212	4.39	0.64	มาก

จากตารางที่ 4.5 พบว่า ระดับการบริหารตามหลักธรรมาภิบาลของโรงเรียนประถมศึกษา ในเขตพื้นที่การศึกษาประถมศึกษากรุงเทพมหานคร หลักความโปร่งใส ในภาพรวม พบว่าอยู่ในระดับมาก ( $\bar{X} = 4.39$ ) ข้อคำถามที่มีค่าเฉลี่ยมากที่สุดเป็น 3 อันดับแรก เรียงจากมาก ที่สุดลงมา ได้แก่ โรงเรียนมีการดำเนินการให้ผลการเรียนอย่างเป็นธรรมชาติ ( $\bar{X} = 4.53$ ) โรงเรียนมีการ ดำเนินการใช้งบประมาณอย่างมีขั้นตอนตามกฎหมาย ( $\bar{X} = 4.49$ ) โรงเรียนมีการดำเนินการให้ บุคลากรตัดสินใจผลการเรียนด้วยความถูกต้องเป็นปัจจุบันสามารถตรวจสอบได้ ( $\bar{X} = 4.47$ ) และที่มี ระดับปฏิบัติน้อยที่สุด 3 อันดับสุดท้าย เรียงจากน้อยที่สุดขึ้นไป ได้แก่โรงเรียนมีการดำเนินการ เลื่อนขั้นบุคลากรอย่างเป็นธรรมชาติ สามารถเปิดเผยผลคะแนนประเมินได้ ( $\bar{X} = 4.16$ ) โรงเรียนมีการ ดำเนินการพิจารณาความดีความชอบของบุคลากรที่สามารถตรวจสอบได้ ( $\bar{X} = 4.21$ ) หลักความ โปร่งใสโรงเรียนมีการเปิดโอกาสให้ผู้ปกครองสามารถตรวจสอบข้อมูลการทำงานและผลการจัด การศึกษาได้ ( $\bar{X} = 4.34$ )

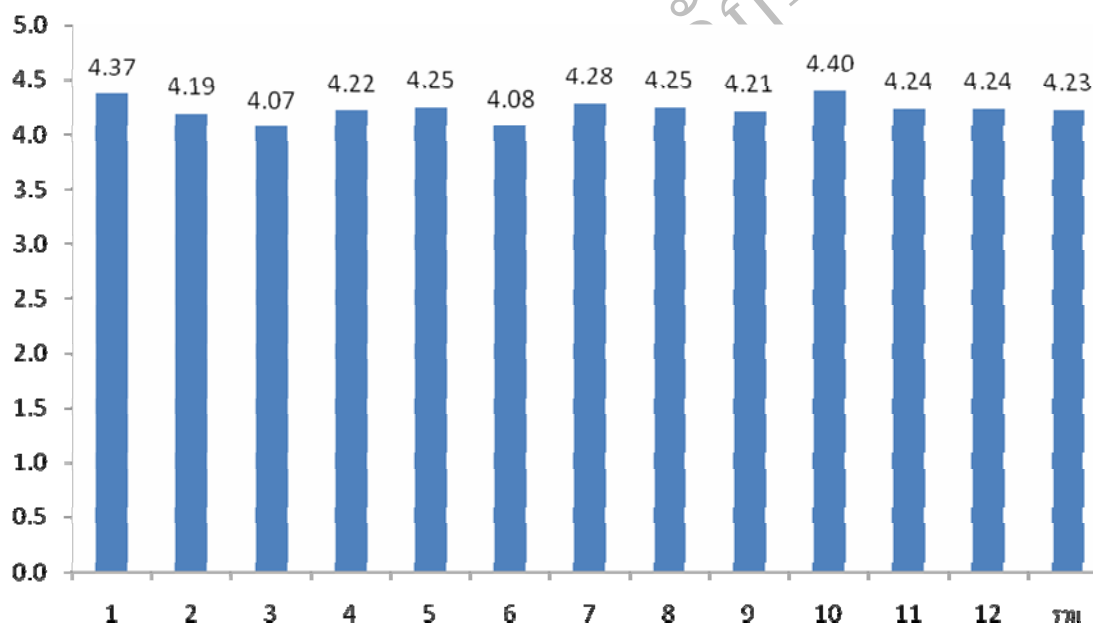


ภาพที่ 4.4 ระดับการบริหารตามหลักธรรมาภิบาลของโรงเรียนประถมศึกษา ในเขตพื้นที่การศึกษา ประถมศึกษากรุงเทพมหานคร หลักความโปร่งใส

ตารางที่ 4.6 ระดับการบริหารตามหลักธรรมาภิบาลของโรงเรียนประถมศึกษา ในเขตพื้นที่  
การศึกษาประถมศึกษากรุงเทพมหานคร หลักการมีส่วนร่วม

ข้อที่	กิจกรรมที่ดำเนินการ	ระดับการปฏิบัติ			
		n	$\bar{X}$	SD	ระดับ การบริหาร
1	4. หลักการมีส่วนร่วม โรงเรียนมีการเปิดโอกาสให้ผู้ปกครอง ชุมชน มีส่วนร่วมในการสนับสนุนการพัฒนาวิชาการและการพัฒนาคุณภาพผู้เรียน	212	4.37	0.55	มาก
2	โรงเรียนมีการเชิญวิทยากรมาช่วยสอนในเรื่องที่จำเป็นต่อการเรียนหรือดำรงภูมิปัญญาไทย	212	4.19	0.74	มาก
3	โรงเรียนมีการมีส่วนร่วมในการจัดกิจกรรมพัฒนาท้องถิ่น	212	4.07	0.75	มาก
4	โรงเรียนมีการเปิดโอกาสให้บุคลากรมีส่วนร่วมในการจัดสรรงบประมาณให้กับโครงการและกิจกรรม	212	4.22	0.69	มาก
5	โรงเรียนมีการดำเนินการให้โรงเรียนและชุมชนมีส่วนร่วมในการระดมทรัพยากรเพื่อพัฒนาการศึกษา	212	4.25	0.73	มาก
6	โรงเรียนมีการเปิดโอกาสให้บุคลากรแสดงความคิดเห็นต่อการใช้งบประมาณ	212	4.08	0.74	มาก
7	โรงเรียนมีการดำเนินการให้บุคลากรมีส่วนร่วมในการประเมินผลการปฏิบัติงาน	212	4.28	0.73	มาก
8	โรงเรียนมีการดำเนินการให้บุคลากรมีส่วนร่วมในการพิจารณาความดีความชอบ	212	4.25	0.67	มาก
9	โรงเรียนมีการดำเนินการให้บุคลากรและชุมชนมีส่วนร่วมในการคัดเลือกคณะกรรมการการศึกษาขั้นพื้นฐาน	212	4.21	0.76	มาก
10	โรงเรียนมีการเปิดโอกาสให้บุคลากรมีส่วนร่วมในการจัดทำแผนพัฒนาการศึกษาและแผนปฏิบัติการประจำปี	212	4.40	0.69	มาก
11	โรงเรียนมีการดำเนินการให้ผู้ปกครอง และชุมชนเข้ามามีส่วนร่วมในการจัดการศึกษา	212	4.24	0.68	มาก
12	โรงเรียนมีการดำเนินการให้บุคลากรมีส่วนร่วมในการจัดระบบควบคุมภายในหน่วยงาน	212	4.24	0.68	มาก
	<b>รวม</b>	<b>212</b>	<b>4.23</b>	<b>0.70</b>	<b>มาก</b>

จากตารางที่ 4.6 พบว่าระดับการบริหารตามหลักธรรมาภิบาลของโรงเรียนประถมศึกษา ในเขตพื้นที่การศึกษาประถมศึกษากรุงเทพมหานคร หลักการมีส่วนร่วมในภาพรวม พบว่า อยู่ใน ระดับมาก ( $\bar{X} = 4.23$ ) ข้อคำถามที่มีค่าเฉลี่ยมากที่สุดสามอันดับแรกเรียงจากมากที่สุดลงมา ได้แก่ โรงเรียนมีการเปิดโอกาสให้บุคลากรมีส่วนร่วมในการจัดทำแผนพัฒนาการศึกษาและแผนปฏิบัติการประจำปี ( $\bar{X} = 4.40$ ) การมีส่วนร่วมโรงเรียนมีการเปิดโอกาสให้ผู้ปกครอง ชุมชน มีส่วนร่วม ในการสนับสนุนการพัฒนาวิชาการและการพัฒนาคุณภาพผู้เรียน ( $\bar{X} = 4.37$ ) โรงเรียนมีการ ดำเนินการให้บุคลากรมีส่วนร่วมในการประเมินผลการปฏิบัติงาน ( $\bar{X} = 4.28$ ) และที่มีระดับปฏิบัติ น้อยที่สุด สามอันดับสุดท้าย เรียงจากน้อยที่สุดขึ้นไป ได้แก่ โรงเรียนมีการมีส่วนร่วมในการจัด กิจกรรมพัฒนาท้องถิ่น ( $\bar{X} = 4.07$ ) โรงเรียนมีการเปิดโอกาสให้บุคลากรแสดงความคิดเห็นต่อการ ใช้งบประมาณ ( $\bar{X} = 4.08$ ) โรงเรียนมีการเชิญวิทยากรมาช่วยสอนในเรื่องที่จำเป็นต่อการเรียนหรือ ดำรงภูมิปัญญาไทย ( $\bar{X} = 4.19$ )



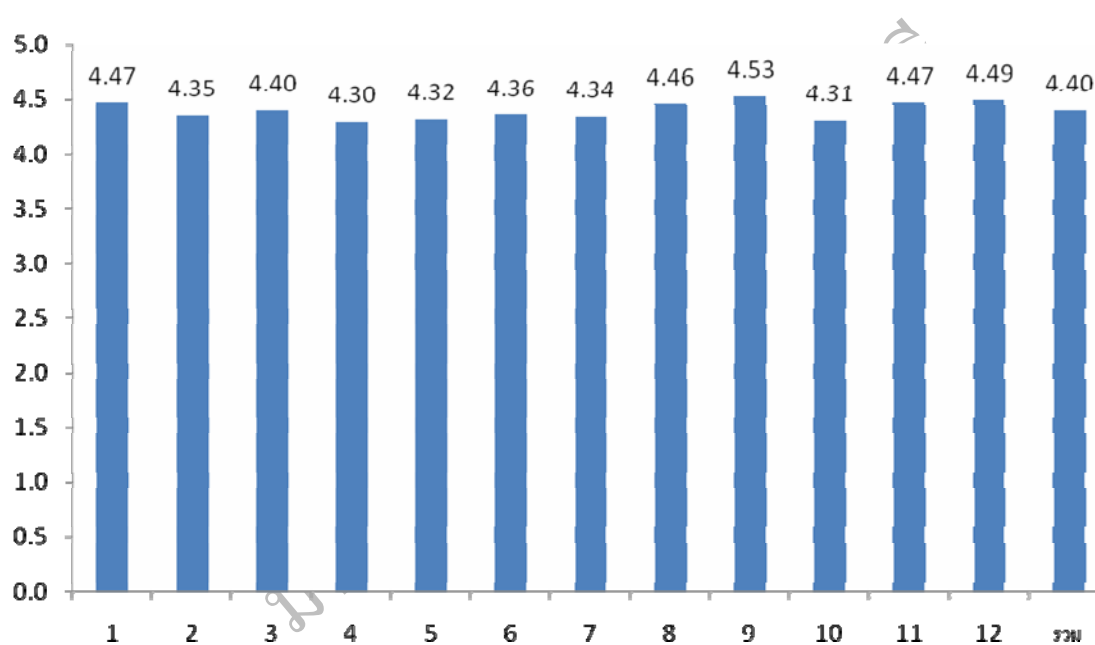
ภาพที่ 4.5 ระดับการบริหารตามหลักธรรมาภิบาลของโรงเรียนประถมศึกษา ในเขตพื้นที่การศึกษา ประถมศึกษากรุงเทพมหานคร หลักการมีส่วนร่วม

ตารางที่ 4.7 ระดับการบริหารตามหลักธรรมาภิบาลของโรงเรียนประถมศึกษา ในเขตพื้นที่  
การศึกษาประถมศึกษากรุงเทพมหานคร หลักความรับผิดชอบ

ข้อที่	กิจกรรมที่ดำเนินการ	ระดับการปฏิบัติ			
		n	$\bar{X}$	SD	ระดับ การบริหาร
1	5. หลักความรับผิดชอบ โรงเรียนมีการดำเนินการให้บุคลากรมีความรับผิดชอบต่อการจัดการเรียนรู้ที่เน้นผู้เรียนเป็นสำคัญและมุ่งให้นักเรียนปฏิบัติจริง	212	4.47	0.58	มาก
2	โรงเรียนมีการดำเนินการพัฒนาระบบนิเทศงานวิชาการและการเรียนการสอนในโรงเรียน	212	4.35	0.62	มาก
3	โรงเรียนมีการดำเนินการจัดการศึกษาได้อย่างมีคุณภาพ	212	4.40	0.68	มาก
4	โรงเรียนมีการจัดหางบประมาณมาสนับสนุนการศึกษาอย่างเพียงพอ	212	4.30	0.64	มาก
5	โรงเรียนมีการนำเทคโนโลยีมาใช้ในการบริหารงบประมาณ	212	4.32	0.60	มาก
6	โรงเรียนมีการใช้จ่ายงบประมาณให้เป็นไปตามแผนงาน	212	4.36	0.62	มาก
7	โรงเรียนมีการปฏิบัติงานเสร็จสิ้นตามกำหนดเวลาและบรรลุตามวัตถุประสงค์	212	4.34	0.62	มาก
8	โรงเรียนมีการสนับสนุนให้บุคลากรปฏิบัติงานให้เสร็จสิ้นตามกำหนดเวลาและมีประสิทธิภาพ	212	4.46	0.62	มาก
9	โรงเรียนมีการดำเนินงานพิจารณาการย้ายเข้าย้ายออกของนักเรียนเป็นไปตามหลักเกณฑ์และขั้นตอนของโรงเรียน	212	4.53	0.52	มากที่สุด
10	โรงเรียนมีการจัดแหล่งการเรียนรู้และสื่อที่มีคุณภาพให้เอื้อต่อการจัดการเรียนการสอนอย่างเพียงพอ	212	4.31	0.69	มาก
11	โรงเรียนมีการกำหนดปฏิทินการปฏิบัติงานของโรงเรียนเพื่อให้บุคลากรปฏิบัติงานอย่างเป็นระบบ	212	4.47	0.66	มาก
12	โรงเรียนมีการดำเนินงานเป็นไปตามแผนการพัฒนาการศึกษาและแผนการปฏิบัติการประจำปี	212	4.49	0.63	มาก
	รวม	212	4.40	0.62	มาก

จากตารางที่ 4.7 พบว่าระดับการบริหารตามหลักธรรมาภิบาลของโรงเรียนประถมศึกษา ในเขตพื้นที่การศึกษาประถมศึกษากรุงเทพมหานคร หลักความรับผิดชอบ ในภาพรวม พบว่า อยู่ในระดับมาก ( $\bar{X} = 4.40$ ) ข้อคำถามที่มีค่าเฉลี่ยมากที่สุดสามอันดับแรกเรียงจากมากที่สุดลงมา ได้แก่

โรงเรียนมีการดำเนินงานพิจารณาการย้ายเข้าย้ายออกของนักเรียนเป็นไปตามหลักเกณฑ์และขั้นตอนของโรงเรียน ( $\bar{X} = 4.53$ ) โรงเรียนมีการดำเนินงานเป็นไปตามแผนการพัฒนาศึกษาและแผนการปฏิบัติการประจำปี ( $\bar{X} = 4.49$ ) โรงเรียนมีการกำหนดปฏิทินการปฏิบัติงานของโรงเรียนเพื่อให้บุคลากรปฏิบัติงานอย่างเป็นระบบ ( $\bar{X} = 4.47$ ) และที่มีระดับปฏิบัติน้อยที่สุดสามอันดับสุดท้ายเรียงจากน้อยที่สุดขึ้นไป ได้แก่ โรงเรียนมีการจัดหางบประมาณมาสนับสนุนการศึกษาอย่างเพียงพอ ( $\bar{X} = 4.30$ ) โรงเรียนมีการจัดแหล่งการเรียนรู้และสื่อที่มีคุณภาพให้เอื้อต่อการจัดการเรียนการสอนอย่างเพียงพอ ( $\bar{X} = 4.31$ ) โรงเรียนมีการนำเทคโนโลยีมาใช้ในการบริหารงบประมาณ ( $\bar{X} = 4.32$ )

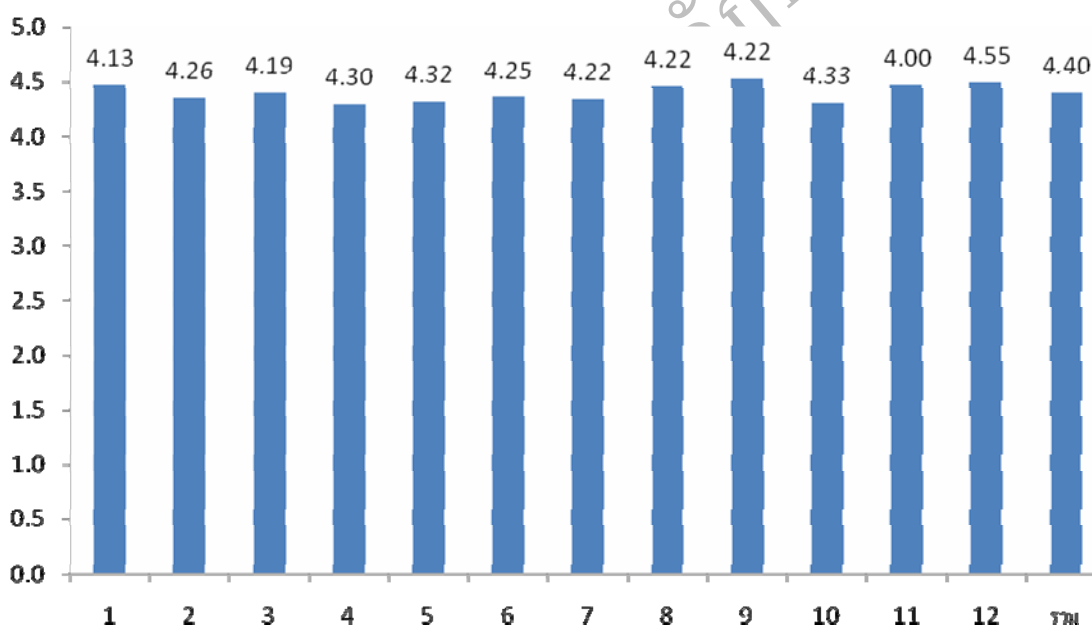


ภาพที่ 4.6 ระดับการบริหารตามหลักธรรมาภิบาลของโรงเรียนประถมศึกษา ในเขตพื้นที่การศึกษาประถมศึกษากรุงเทพมหานคร หลักความรับผิดชอบ

ตารางที่ 4.8 ระดับการบริหารตามหลักธรรมาภิบาลของโรงเรียนประถมศึกษา ในเขตพื้นที่  
การศึกษาประถมศึกษา กรุงเทพมหานคร หลักความคุ้มค่า

ข้อที่	กิจกรรมที่ดำเนินการ	ระดับการปฏิบัติ			
		n	$\bar{X}$	SD	ระดับ การบริหาร
1	6. หลักความคุ้มค่า โรงเรียนมีการโครงการการจัดทำสื่อการสอนหรือนวัตกรรมการสอนที่เน้นการนำวัสดุเหลือใช้มาจัดทำ	212	4.13	0.65	มาก
2	โรงเรียนมีการดำเนินการพัฒนาสถานที่ในบริเวณโรงเรียนให้เป็นแหล่งเรียนรู้ของนักเรียนอย่างเพียงพอและสอดคล้องกับการจัดการเรียนการสอน	212	4.26	0.62	มาก
3	โรงเรียนมีการปรับปรุง พัฒนาสื่อการเรียนการสอนให้สอดคล้องกับบทเรียน	212	4.19	0.71	มาก
4	โรงเรียนมีการดำเนินการวางแผนในการจัดหางบประมาณและใช้งบประมาณเป็นไปตามวัตถุประสงค์	212	4.30	0.63	มาก
5	โรงเรียนมีการดำเนินการวางแผนในการจัดหางบประมาณและใช้งบประมาณเป็นไปตามวัตถุประสงค์	212	4.32	0.65	มาก
6	โรงเรียนมีการดำเนินการใช้งบประมาณอย่างสอดคล้องกับงบประมาณที่มีอยู่	212	4.25	0.74	มาก
7	โรงเรียนมีการดำเนินการมอบหมายการปฏิบัติงานโดยคำนึงถึงความสามารถของบุคลากร	212	4.22	0.78	มาก
8	โรงเรียนมีการดำเนินการมอบหมายการปฏิบัติงานของบุคลากรมาใช้ในการปรับปรุงพัฒนางาน	212	4.22	0.78	มาก
9	โรงเรียนมีการดำเนินการมอบหมายงานให้บุคลากรอย่างเหมาะสมกับความสามารถ	212	4.22	0.77	มาก
10	โรงเรียนมีการดำเนินการนำเทคโนโลยีมาใช้ในการทำงานและเปิดโอกาสให้บุคลากรประยุกต์ใช้ในการจัดการเรียนการสอน	212	4.33	0.66	มาก
11	โรงเรียนมีการดำเนินการบริหารงานที่มีการลดขั้นตอนการปฏิบัติงานหรือการให้บริการ	212	4.00	0.97	มาก
12	โรงเรียนมีการดำเนินการจัดกิจกรรมแก่นักเรียนอย่างหลากหลายและเป็นประโยชน์	212	4.55	0.54	มากที่สุด
	รวม	212	4.40	0.62	มาก

จากตารางที่ 4.8 พบว่า ระดับการบริหารตามหลักธรรมาภิบาลของโรงเรียนประถมศึกษา ในเขตพื้นที่การศึกษาประถมศึกษากรุงเทพมหานคร หลักความคุ้มค่า ในภาพรวมอยู่ในระดับมาก ( $\bar{X} = 4.40$ ) ข้อคำถามที่มีค่าเฉลี่ยมากที่สุดสามอันดับแรก เรียงจากมากที่สุดลงมา ได้แก่ โรงเรียนมีการดำเนินการจัดกิจกรรมแก่นักเรียนอย่างหลากหลายและเป็นประโยชน์ ( $\bar{X} = 4.55$ ) โรงเรียนมีการดำเนินการนำเทคโนโลยีมาใช้ในการทำงานและเปิดโอกาสให้บุคลากรประยุกต์ใช้ในการจัดการเรียนการสอน ( $\bar{X} = 4.33$ ) โรงเรียนมีการดำเนินการวางแผนในการจัดหางบประมาณและใช้งบประมาณเป็นไปตามวัตถุประสงค์ ( $\bar{X} = 4.30$ ) และที่มีระดับปฏิบัติน้อยที่สุดสามอันดับสุดท้ายเรียงจากน้อยที่สุดขึ้นไป ได้แก่ โรงเรียนมีการดำเนินการบริหารงานที่มีการลดขั้นตอนการปฏิบัติงานหรือการให้บริการ ( $\bar{X} = 4.00$ ) โรงเรียนมีการปรับปรุง พัฒนาสื่อการเรียนการสอนให้สอดคล้องกับบทเรียน ( $\bar{X} = 4.19$ ) โรงเรียนมีการดำเนินการมอบหมายงานให้บุคลากรอย่างเหมาะสมกับความสามารถ ( $\bar{X} = 4.22$ )



ภาพที่ 4.7 ระดับการบริหารตามหลักธรรมาภิบาลของโรงเรียนประถมศึกษา ในเขตพื้นที่การศึกษาประถมศึกษากรุงเทพมหานคร หลักความคุ้มค่า



**ตอนที่ 3 การวิเคราะห์เปรียบเทียบระดับการบริหารตามหลักธรรมาภิบาลของโรงเรียน  
ประถมศึกษา ในเขตพื้นที่การศึกษาประถมศึกษากรุงเทพมหานคร จำแนก  
ตามเพศ**

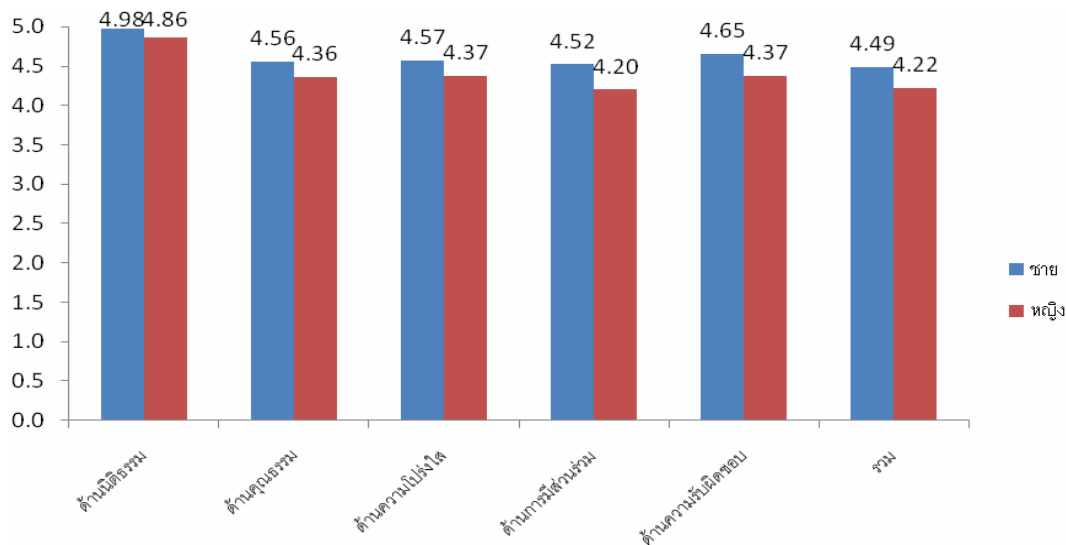
จากวัตถุประสงค์ข้อที่ 2 ที่ว่า “เพื่อเปรียบเทียบระดับการบริหารตามหลักธรรมาภิบาล  
ของโรงเรียนประถมศึกษา ในเขตพื้นที่การศึกษา กรุงเทพมหานคร ตามความคิดเห็นของ  
ผู้บริหาร จำแนกตามสถานภาพบุคลากร ได้แก่ เพศ จำแนกเป็น เพศชายและเพศหญิง” นั้น  
ปรากฏผลการวิเคราะห์ข้อมูลดังตารางที่ 4.9 ต่อไปนี้

ตารางที่ 4.9 เปรียบเทียบระดับการบริหารตามหลักธรรมาภิบาล ของโรงเรียนประถมศึกษา ในเขต  
พื้นที่การศึกษาประถมศึกษา กรุงเทพมหานคร จำแนกตาม เพศชาย เพศหญิง

การบริหารงาน ตามหลักธรรมาภิบาล	ระดับปฏิบัติการ						t
	เพศชาย			เพศหญิง			
	n	$\bar{X}$	SD	n	$\bar{X}$	SD	
1. หลักนิติธรรม	18	4.98	0.41	194	4.86	0.44	0.990
2. หลักคุณธรรม	18	4.56	0.41	194	4.36	0.54	1.500
3. หลักความโปร่งใส	18	4.57	0.47	194	4.37	0.55	1.490
4. หลักการมีส่วนร่วม	18	4.52	0.40	194	4.20	0.56	2.330*
5. หลักความรับผิดชอบ	18	4.65	0.37	194	4.37	0.54	2.910**
6. หลักความคุ้มค่า	18	4.49	0.52	194	4.22	0.56	1.940
<b>รวม</b>	<b>18</b>	<b>4.63</b>	<b>0.37</b>	<b>194</b>	<b>4.40</b>	<b>0.41</b>	<b>1.960*</b>

\*  $P \leq .05$  \*\*  $P \leq .01$

จากตารางที่ 4.9 พบว่า ระดับการบริหารตามหลักธรรมาภิบาลของโรงเรียน  
ประถมศึกษา ในเขตพื้นที่การศึกษาประถมศึกษา กรุงเทพมหานคร ในภาพรวมของเพศชายสูงกว่า  
เพศหญิงแตกต่างกันอย่างมีนัยสำคัญ .05 ส่วนหลักการมีส่วนร่วมและหลักความรับผิดชอบแตกต่าง  
กันอย่างมีนัยสำคัญ .05 นอกนั้นไม่แตกต่างกัน



ภาพที่ 4.8 การเปรียบเทียบระดับการบริหารตามหลักธรรมาภิบาลของโรงเรียนประถมศึกษา ในเขตพื้นที่การศึกษาประถมศึกษา กรุงเทพมหานคร จำแนกตามเพศชายและเพศหญิง

ตารางที่ 4.10 เปรียบเทียบระดับการบริหารตามหลักธรรมาภิบาลของโรงเรียนประถมศึกษา ในเขตพื้นที่การศึกษาประถมศึกษา กรุงเทพมหานคร จำแนกตามเพศ ได้แก่ เพศชาย และเพศหญิง

ข้อ ที่	การบริหารงาน ตามหลักธรรมาภิบาล	ระดับการปฏิบัติ								t
		เพศชาย				เพศหญิง				
		n	$\bar{X}$	SD	ระดับ การบริหาร	n	$\bar{X}$	SD	ระดับ การบริหาร	
1	หลักนิติธรรม โรงเรียนมีการจัดระบบการบริหารวิชาการ ให้สอดคล้องกับสาระแกนกลางของ กระทรวงศึกษาธิการ	18	4.77	0.42	มากที่สุด	194	4.63	0.52	มากที่สุด	1.091
2	โรงเรียนดำเนินการวัดและประเมินผลโดย เป็นไปตามระเบียบที่กระทรวงกำหนด	18	4.72	0.46	มากที่สุด	194	4.63	0.49	มากที่สุด	0.688
3	โรงเรียนมีการดำเนินการพัฒนาระบบ ประกันคุณภาพการศึกษาภายในอย่าง ต่อเนื่องสอดคล้องกับกระทรวงศึกษาธิการ	18	4.66	0.48	มากที่สุด	194	4.62	0.50	มากที่สุด	0.345
4	โรงเรียนมีการจัดทำและเสนอของบ ประมาณต่อเขตพื้นที่การศึกษาตามระเบียบ ทางราชการ	18	4.61	0.50	มากที่สุด	194	4.61	0.50	มากที่สุด	0.600
5	โรงเรียนมีการดำเนินงานบริหารงบ ประมาณ โดยมีแนวทางปฏิบัติที่ชัดเจนและ เป็นไปตามระเบียบของทางราชการ	18	4.66	0.48	มากที่สุด	194	4.54	0.52	มากที่สุด	0.998

ตารางที่ 4.10 เปรียบเทียบระดับการบริหารตามหลักธรรมาภิบาลของโรงเรียนประถมศึกษา ใน  
เขตพื้นที่การศึกษาประถมศึกษา กรุงเทพมหานคร จำแนกตามเพศได้แก่ เพศชาย  
และเพศหญิง (ต่อ)

ข้อ ที่	การบริหารงาน ตามหลักธรรมาภิบาล	ระดับการปฏิบัติ							t	
		เพศชาย				เพศหญิง				
		n	$\bar{X}$	SD	ระดับ การ บริหาร	n	$\bar{X}$	SD		ระดับ การบริหาร
6	โรงเรียนดำเนินการบริหารพัสดุและ สินทรัพย์โดยมีแนวปฏิบัติที่ชัดเจนเป็นไป ตามกฎ ระเบียบของทางราชการ	18	4.44	0.61	มาก	194	4.55	0.54	มากที่สุด	0.823
7	โรงเรียนดำเนินการเลื่อนขั้นเงินเดือน เป็นไปตามหลักเกณฑ์และวิธีการที่ กฎหมายกำหนด	18	4.66	0.48	มากที่สุด	194	4.38	0.66	มาก	1.770
8	โรงเรียนมีการส่งเสริมและพัฒนาให้ บุคลากรประพฤติปฏิบัติตามระเบียบ วินัย มาตรฐานและจรรยาบรรณวิชาชีพ	18	4.61	0.50	มากที่สุด	194	4.53	0.61	มากที่สุด	0.539
9	โรงเรียนดำเนินการจัดทำมาตรฐาน ภาระ งานสำหรับบุคลากรในงานโรงเรียนเป็นไป ตามสายงาน และมีความชัดเจน	18	4.44	0.51	มาก	194	4.23	0.74	มาก	1.186
10	โรงเรียนมีการดำเนินการแต่งตั้งคณะกรรมการ สถานศึกษาขั้นพื้นฐานของโรงเรียนอย่าง ถูกต้องตามระเบียบ	18	4.83	0.38	มากที่สุด	194	4.58	0.66	มากที่สุด	2.405**
11	โรงเรียนมีการดำเนินการพัฒนาระบบ เครือข่ายข้อมูลสารสนเทศสอดคล้องกับ ระบบฐานข้อมูลของสำนักงาน คณะกรรมการการศึกษาขั้นพื้นฐานและ สำนักงานเขตพื้นที่การศึกษา	18	4.38	0.60	มาก	194	4.39	0.59	มาก	0.020
12	โรงเรียนมีการดำเนินการจัดระบบควบคุม ระบบภายในโรงเรียน โดยมีแนวปฏิบัติที่ ชัดเจนและถูกต้องตามระเบียบ	18	4.50	0.51	มาก	194	4.35	0.61	มาก	1.004
	<b>รวม</b>	<b>18</b>	<b>4.98</b>	<b>0.41</b>	<b>มากที่สุด</b>	<b>194</b>	<b>4.86</b>	<b>0.49</b>	<b>มากที่สุด</b>	<b>0.990</b>
13	<b>หลักคุณธรรม</b> โรงเรียนส่งเสริมให้บุคลากรได้รับการ พัฒนาวิธีการจัดการเรียนรู้อย่าง หลากหลายและเท่าเทียมกัน	18	4.55	0.51	มากที่สุด	194	4.45	0.57	มาก	0.724
14	โรงเรียนดำเนินการจัดโครงการที่ส่งเสริม การเรียนรู้คุณธรรมจริยธรรมให้บุคลากร	18	4.55	0.51	มากที่สุด	194	4.39	0.56	มาก	0.925
15	โรงเรียนดำเนินการส่งเสริมและสนับสนุน การพัฒนาวิชาการในการจัดการศึกษาของ บุคลากรอย่างเท่าเทียมกัน	18	4.55	0.50	มากที่สุด	194	4.35	0.63	มาก	1.761

ตารางที่ 4.10 เปรียบเทียบระดับการบริหารตามหลักธรรมาภิบาลของโรงเรียนประถมศึกษา ใน  
เขตพื้นที่การศึกษาประถมศึกษา กรุงเทพมหานคร จำแนกตามเพศ ได้แก่ เพศชาย  
และเพศหญิง (ต่อ)

ข้อ ที่	การบริหารงาน ตามหลักธรรมาภิบาล	ระดับการปฏิบัติ								t
		เพศชาย				เพศหญิง				
		n	$\bar{X}$	SD	ระดับ การบริหาร	n	$\bar{X}$	SD	ระดับ การบริหาร	
16	โรงเรียนดำเนินการจัดสรรงบประมาณ เหมาะสมกับโครงการหรือกิจกรรมที่เป็น สัดส่วน ทั้งถึง และเป็นธรรม	18	4.55	0.61	มากที่สุด	194	4.45	0.73	มาก	1.992
17	โรงเรียนดำเนินการควบคุมการใช้งาน งบประมาณเป็นไปตามวัตถุประสงค์ของ โครงการหรือกิจกรรม	18	4.50	0.61	มาก	194	4.42	0.67	มาก	0.848
18	โรงเรียนดำเนินการพิจารณาและจัดสรร ทุนการศึกษาให้แก่นักเรียนเป็นไปอย่าง เหมาะสม	18	4.72	0.46	มากที่สุด	194	4.34	0.69	มาก	2.592*
19	โรงเรียนมีการดำเนินการให้บุคลากรได้รับ การพัฒนาความรู้และวิชาชีพอย่างเป็นธรรม	18	4.55	0.61	มากที่สุด	194	4.43	0.60	มาก	0.781
20	โรงเรียนมีการดำเนินการประเมินผลการ ปฏิบัติงานของบุคลากรด้วยความถูกต้อง และเป็นธรรม	18	4.61	0.50	มากที่สุด	194	4.30	0.78	มาก	1.596
21	โรงเรียนมีการดำเนินการพิจารณาความคิ ความชอบของบุคลากรด้วยความเป็นธรรม	18	4.27	0.95	มาก	194	4.17	0.86	มาก	0.477
22	โรงเรียนมีการพิจารณาการรับนักเรียนเข้าไป เรียนด้วยความเสมอภาคและทั่วถึงตามแผน ที่กำหนด	18	4.66	0.48	มากที่สุด	194	4.52	0.55	มากที่สุด	1.087
23	โรงเรียนมีการดำเนินการจัดสรรทรัพยากร เพื่อสนับสนุนการศึกษาอย่างทั่วถึงและ เพียงพอ	18	4.44	0.61	มาก	194	4.27	0.71	มาก	0.983
24	โรงเรียนมีการสนับสนุนให้บุคลากร ดำเนินการจัดกิจกรรมการเรียนการสอน อย่างหลากหลายและทั่วถึง	18	4.66	0.48	มากที่สุด	194	4.42	0.60	มาก	1.617
	<b>รวม</b>	<b>18</b>	<b>4.56</b>	<b>0.41</b>	<b>มากที่สุด</b>	<b>194</b>	<b>4.36</b>	<b>0.54</b>	<b>มาก</b>	<b>1.500</b>
25	<b>หลักความโปร่งใส</b> โรงเรียนมีการเปิดโอกาสให้ผู้ปกครอง สามารถตรวจสอบข้อมูลการทำงานและผล การจัดการศึกษาได้	18	4.66	0.48	มากที่สุด	194	4.30	0.73	มาก	2.009*
26	โรงเรียนมีการดำเนินการให้บุคลากรตัดสิน ผลการเรียนด้วยความถูกต้องเป็นปัจจุบัน สามารถตรวจสอบได้	18	4.61	0.50	มากที่สุด	194	4.45	0.51	มาก	1.193

ตารางที่ 4.10 เปรียบเทียบระดับการบริหารตามหลักธรรมาภิบาลของโรงเรียนประถมศึกษา ใน  
เขตพื้นที่การศึกษาประถมศึกษา กรุงเทพมหานคร จำแนกตามเพศได้แก่ เพศชาย  
และเพศหญิง (ต่อ)

ข้อ ที่	การบริหารงาน ตามหลักธรรมาภิบาล	ระดับการปฏิบัติ							t	
		เพศชาย				เพศหญิง				
		n	$\bar{X}$	SD	ระดับ การบริหาร	n	$\bar{X}$	SD		ระดับ การบริหาร
27	โรงเรียนมีการดำเนินการให้ผลการเรียน อย่างเป็นธรรมชาติ	18	4.44	1.19	มาก	194	4.53	0.54	มากที่สุด	0.321
28	โรงเรียนมีการดำเนินการใช้งบ ประมาณโดยเป็นไปตามขั้นตอนแผนงาน และหลักเกณฑ์ที่กำหนด	18	4.61	0.60	มากที่สุด	194	4.46	0.59	มาก	0.967
29	โรงเรียนมีการดำเนินการใช้งบ ประมาณเป็นไปอย่างเปิดเผยและสามารถ ตรวจสอบได้	18	4.61	0.60	มากที่สุด	194	4.43	0.69	มาก	1.017
30	โรงเรียนมีการดำเนินการใช้งบประมาณ อย่างมีขั้นตอนตามกฎหมาย	18	4.61	0.50	มากที่สุด	194	4.47	0.59	มาก	0.945
31	โรงเรียนมีการดำเนินการประเมินผลการ ปฏิบัติงานของบุคลากรที่สามารถตรวจ สอบได้	18	4.61	0.50	มากที่สุด	194	4.37	0.80	มาก	1.212
32	โรงเรียนมีการดำเนินการประเมินผลการ ปฏิบัติงานของบุคลากรที่สามารถเปิดเผย ได้	18	4.55	0.51	มากที่สุด	194	4.35	0.72	มาก	1.179
33	โรงเรียนมีการดำเนินการเลื่อนขั้นบุคลากร อย่างเป็นธรรมชาติ สามารถเปิดเผยผลคะแนน ประเมินได้	18	4.55	0.51	มากที่สุด	194	4.11	0.89	มาก	2.027*
34	โรงเรียนมีการดำเนินการพิจารณาความดี ความชอบของบุคลากรที่สามารถตรวจ สอบได้	18	4.50	0.61	มาก	194	4.18	0.84	มาก	1.531
35	โรงเรียนมีการดำเนินการประชาสัมพันธ์ ข้อมูลสารสนเทศของโรงเรียนให้บุคลากร ในโรงเรียนและประชาชนทราบ	18	4.55	0.51	มากที่สุด	194	4.35	0.66	มาก	1.267
36	โรงเรียนมีการดำเนินการประสานงาน อย่างโปร่งใสตรวจสอบได้	18	4.55	0.61	มากที่สุด	194	4.39	0.62	มาก	1.060
	<b>รวม</b>	<b>18</b>	<b>4.57</b>	<b>0.47</b>	<b>มากที่สุด</b>	<b>194</b>	<b>4.37</b>	<b>0.55</b>	<b>มาก</b>	<b>1.490</b>
37	หลักการมีส่วนร่วม โรงเรียนมีการเปิดโอกาสให้ผู้ปกครอง ชุมชน มีส่วนร่วมในการสนับสนุนการ พัฒนาวิชาการและการพัฒนาคุณภาพ ผู้เรียน	18	4.77	0.42	มากที่สุด	194	4.33	0.54	มาก	4.094***

ตารางที่ 4.10 เปรียบเทียบระดับการบริหารตามหลักธรรมาภิบาลของโรงเรียนประถมศึกษา ใน  
เขตพื้นที่การศึกษาประถมศึกษา กรุงเทพมหานคร จำแนกตามเพศ ได้แก่ เพศชาย  
และเพศหญิง (ต่อ)

ข้อ ที่	การบริหารงาน ตามหลักธรรมาภิบาล	ระดับการปฏิบัติ							t	
		เพศชาย				เพศหญิง				
		n	$\bar{X}$	SD	ระดับ การบริหาร	n	$\bar{X}$	SD		ระดับ การบริหาร
38	โรงเรียนมีการเชิญวิทยากรมาช่วยสอนในเรื่องที่จำเป็นต่อการเรียนหรือดำรงภูมิปัญญาไทย	18	4.66	0.48	มากที่สุด	194	4.14	0.74	มาก	2.891**
39	โรงเรียนมีการมีส่วนร่วมในการจัดกิจกรรมพัฒนาท้องถิ่น	18	4.33	1.18	มาก	194	4.04	0.69	มาก	1.009
40	โรงเรียนมีการเปิดโอกาสให้บุคลากรมีส่วนร่วมในการจัดสรรงบประมาณให้กับโครงการและกิจกรรม	18	4.50	0.61	มาก	194	4.19	0.69	มาก	1.797
41	โรงเรียนมีการดำเนินการให้โรงเรียนและชุมชนมีส่วนร่วมในการระดมทรัพยากรเพื่อพัฒนาการศึกษา	18	4.72	0.46	มากที่สุด	194	4.20	0.73	มาก	2.939**
42	โรงเรียนมีการเปิดโอกาสให้บุคลากรแสดงความคิดเห็นต่อการใช้งบประมาณ	18	4.33	0.59	มาก	194	4.06	0.74	มาก	1.500
43	โรงเรียนมีการดำเนินการให้บุคลากรมีส่วนร่วมในการประเมินผลการปฏิบัติงาน	18	4.55	0.51	มากที่สุด	194	4.25	0.73	มาก	1.673
44	โรงเรียนมีการดำเนินการให้บุคลากรมีส่วนร่วมในการพิจารณาความดีความชอบ	18	4.44	0.61	มาก	194	4.23	0.67	มาก	1.282
45	โรงเรียนมีการดำเนินการให้บุคลากรและชุมชนมีส่วนร่วมในการคัดเลือกคณะกรรมการการศึกษาขั้นพื้นฐาน	18	4.66	0.59	มากที่สุด	194	4.17	0.76	มาก	2.673
46	โรงเรียนมีการเปิดโอกาสให้บุคลากรมีส่วนร่วมในการจัดทำแผนพัฒนาการศึกษาและแผนปฏิบัติการประจำปี	18	4.50	0.61	มาก	194	4.38	0.69	มาก	0.665
47	โรงเรียนมีการดำเนินการให้ผู้ปกครองและชุมชนเข้ามามีส่วนร่วมในการจัดการศึกษา	18	4.44	0.61	มาก	194	4.21	0.68	มาก	1.359
48	โรงเรียนมีการดำเนินการให้บุคลากรมีส่วนร่วมในการจัดระบบควบคุมภายในหน่วยงาน	18	4.38	0.69	มาก	194	4.22	0.68	มาก	0.961
	รวม	18	4.52	0.40	มากที่สุด	194	4.20	0.56	มาก	2.330*

ตารางที่ 4.10 เปรียบเทียบระดับการบริหารตามหลักธรรมาภิบาลของโรงเรียนประถมศึกษา ใน  
เขตพื้นที่การศึกษาประถมศึกษา กรุงเทพมหานคร จำแนกตามเพศ ได้แก่ เพศชาย  
และเพศหญิง (ต่อ)

ข้อ ที่	การบริหารงาน ตามหลักธรรมาภิบาล	ระดับการปฏิบัติ							t	
		เพศชาย				เพศหญิง				
		n	$\bar{X}$	SD	ระดับ การบริหาร	n	$\bar{X}$	SD		ระดับ การบริหาร
49	หลักความรับผิดชอบ โรงเรียนมีการดำเนินการให้บุคลากรมีความ รับผิดชอบต่อการจัดการเรียนรู้ที่เน้นผู้เรียน เป็นสำคัญและมุ่งให้นักเรียนปฏิบัติจริง	18	4.83	0.38	มากที่สุด	194	4.43	0.58	มาก	4.019***
50	โรงเรียนมีการดำเนินการพัฒนาระบบ นิเทศงานวิชาการและการเรียนการสอนใน โรงเรียน	18	4.66	0.59	มากที่สุด	194	4.32	0.61	มาก	2.269*
51	โรงเรียนมีการดำเนินการจัดการศึกษาได้ อย่างมีคุณภาพ	18	4.50	1.20	มาก	194	4.39	0.62	มาก	0.641
52	โรงเรียนมีการจัดหางบประมาณมา สนับสนุนการศึกษาอย่างเพียงพอ	18	4.61	0.50	มากที่สุด	194	4.27	0.64	มาก	2.158
53	โรงเรียนมีการนำเทคโนโลยีมาใช้ในการ บริหารงบประมาณ	18	4.38	0.60	มาก	194	4.31	0.60	มาก	0.502
54	โรงเรียนมีการใช้จ่ายงบประมาณให้เป็นไป ตามแผนงาน	18	4.50	0.51	มาก	194	4.34	0.62	มาก	1.015
55	โรงเรียนมีการปฏิบัติงานเสร็จสิ้นตาม กำหนดเวลาและบรรลุตามวัตถุประสงค์	18	4.55	0.51	มากที่สุด	194	4.31	0.62	มาก	1.546
56	โรงเรียนมีการสนับสนุนให้บุคลากร ปฏิบัติงานให้เสร็จสิ้นตามกำหนดเวลาและ มีประสิทธิภาพ	18	4.88	0.32	มากที่สุด	194	4.42	0.62	มาก	5.271***
57	โรงเรียนมีการดำเนินงานพิจารณาการเข้า เข้าซ้ายออกของนักเรียนเป็นไปตาม หลักเกณฑ์และขั้นตอนของโรงเรียน	18	4.72	0.46	มากที่สุด	194	4.51	0.52	มากที่สุด	1.799
58	โรงเรียนมีการจัดแหล่งการเรียนรู้และสื่อที่ มีคุณภาพให้เอื้อต่อการจัดการเรียนการ สอนอย่างเพียงพอ	18	4.72	0.46	มากที่สุด	194	4.26	0.69	มาก	3.796**
59	โรงเรียนมีการกำหนดคปฏิทินการปฏิบัติ งานของโรงเรียนเพื่อให้บุคลากรปฏิบัติงาน อย่างเป็นระบบ	18	4.77	0.42	มากที่สุด	194	4.44	0.67	มาก	2.990
60	โรงเรียนมีการดำเนินงานเป็นไปตาม แผนการพัฒนาศึกษาและแผนการ ปฏิบัติการประจำปี	18	4.72	0.57	มากที่สุด	194	4.46	0.62	มาก	1.810
	<b>รวม</b>	<b>18</b>	<b>4.65</b>	<b>0.37</b>	<b>มากที่สุด</b>	<b>194</b>	<b>4.37</b>	<b>0.54</b>	<b>มาก</b>	<b>2.910**</b>

ตารางที่ 4.10 เปรียบเทียบระดับการบริหารตามหลักธรรมาภิบาลของโรงเรียนประถมศึกษา ใน  
เขตพื้นที่การศึกษาประถมศึกษา กรุงเทพมหานคร จำแนกตามเพศ ได้แก่ เพศชาย  
และเพศหญิง (ต่อ)

ข้อ ที่	การบริหารงาน ตามหลักธรรมาภิบาล	ระดับการปฏิบัติ							t	
		เพศชาย				เพศหญิง				
		n	$\bar{X}$	SD	ระดับ การบริหาร	n	$\bar{X}$	SD		ระดับ การบริหาร
61	หลักความคุ้มค่า โรงเรียนมีการโครงการการจัดทำสื่อการ สอนหรือนวัตกรรมการสอนที่เน้นการนำ วัสดุเหลือใช้มาจัดทำ	18	4.38	0.60	มาก	194	4.10	0.65	มาก	1.790
62	โรงเรียนมีการดำเนินการพัฒนาสถานที่ใน บริเวณ โรงเรียนให้เป็นแหล่งเรียนรู้ของ นักเรียนอย่างเพียงพอและสอดคล้องกับ การจัดการเรียนการสอน	18	4.55	0.61	มากที่สุด	194	4.23	0.61	มาก	2.100*
63	โรงเรียนมีการปรับปรุง พัฒนาสื่อการเรียน การสอนให้สอดคล้องกับบทเรียน	18	4.50	0.70	มากที่สุด	194	4.16	0.70	มาก	1.940
64	โรงเรียนมีการดำเนินการวางแผนในการ จัดหางบประมาณและใช้งบประมาณ เป็นไปตามวัตถุประสงค์	18	4.44	0.61	มาก	194	4.28	0.63	มาก	0.998
65	โรงเรียนมีการดำเนินการวางแผนในการจัด หางบประมาณและใช้งบประมาณเป็นไป ตามวัตถุประสงค์	18	4.50	0.70	มาก	194	4.29	0.64	มาก	1.252
66	โรงเรียนมีการดำเนินการใช้งบประมาณ อย่างสอดคล้องกับงบประมาณที่มีอยู่	18	4.27	1.27	มาก	194	4.25	0.67	มาก	0.083
67	โรงเรียนมีการดำเนินการมอบหมายการ ปฏิบัติงาน โดยคำนึงถึงความสามารถของ บุคลากร	18	4.55	0.51	มากที่สุด	194	4.18	0.79	มาก	1.940
68	โรงเรียนมีการดำเนินการมอบหมายการ ปฏิบัติงานของบุคลากรมาใช้ในการ ปรับปรุงพัฒนางาน	18	4.38	0.69	มาก	194	4.20	0.78	มาก	0.950
69	โรงเรียนมีการดำเนินการมอบหมายงานให้ บุคลากรอย่างเหมาะสมกับความสามารถ	18	4.66	0.48	มากที่สุด	194	4.17	0.77	มาก	2.638*
70	โรงเรียนมีการดำเนินการนำเทคโนโลยีมา ใช้ในการทำงานและเปิดโอกาสให้ บุคลากรประยุกต์ใช้ในการจัดการเรียนการ สอน	18	4.50	0.51	มาก	194	4.30	0.66	มาก	1.183
71	โรงเรียนมีการดำเนินการบริหารงานที่มี การลดขั้นตอนการปฏิบัติงานหรือการ ให้บริการ	18	4.44	0.61	มาก	194	3.95	0.99	มาก	2.040*



ตารางที่ 4.10 เปรียบเทียบระดับการบริหารตามหลักธรรมาภิบาลของโรงเรียนประถมศึกษา ในเขตพื้นที่การศึกษาประถมศึกษา กรุงเทพมหานคร จำแนกตามเพศ ได้แก่ เพศชาย และเพศหญิง (ต่อ)

ข้อ ที่	การบริหารงาน ตามหลักธรรมาภิบาล	ระดับการปฏิบัติ								t
		เพศชาย				เพศหญิง				
		n	$\bar{X}$	SD	ระดับ การบริหาร	n	$\bar{X}$	SD	ระดับ การบริหาร	
72	โรงเรียนมีการดำเนินการจัดกิจกรรมแก่นักเรียนอย่างหลากหลายและเป็นประโยชน์	18	4.72	0.46	มากที่สุด	194	4.53	0.54	มากที่สุด	1.658
	รวม	18	4.49	0.52	ปฏิบัติมาก	194	4.22	0.56	ปฏิบัติมาก	1.940
	รวมทั้งหมด	18	4.63	0.37	ปฏิบัติมากที่สุด	194	4.40	0.48	ปฏิบัติมาก	1.960

\*  $P \leq .05$  \*\*  $P \leq .01$  \*\*\*  $P \leq .001$

จากตารางที่ 4.10 การเปรียบเทียบระดับการบริหารตามหลักธรรมาภิบาลของโรงเรียนประถมศึกษา ในเขตพื้นที่การศึกษาประถมศึกษา กรุงเทพมหานคร จำแนกตามเพศชายและเพศหญิง พบว่าในภาพรวมเพศชายมีความเห็นสูงกว่าเพศหญิงแตกต่างกันอย่างมีนัยสำคัญทางสถิติ .05

เมื่อพิจารณาในรายละเอียดของแต่ละหลักพบว่า หลักนิติธรรม ในภาพรวมไม่แตกต่างกัน พบความแตกต่างของความคิดเห็นเพียงข้อเดียวคือ โรงเรียนมีการดำเนินการแต่งตั้งคณะกรรมการสถานศึกษาขั้นพื้นฐานของโรงเรียนอย่างถูกต้องตามระเบียบแตกต่างกันอย่างมีนัยสำคัญทางสถิติที่ระดับ .01 ( $t = 2.405$ )

หลักคุณธรรมในภาพรวมไม่แตกต่างกัน พบความแตกต่างของความคิดเห็นการบริหารตามหลักธรรมาภิบาล โรงเรียนดำเนินการพิจารณาและจัดสรรทุนการศึกษาให้แก่นักเรียนเป็นไปอย่างเหมาะสม อย่างมีนัยสำคัญทางสถิติที่ระดับ .05 ( $t = 2.592$ )

หลักความโปร่งใส ในภาพรวมไม่แตกต่างกัน พบความแตกต่างของความคิดเห็นการบริหารตามหลักธรรมาภิบาล โรงเรียนมีการเปิดโอกาสให้ผู้ปกครองสามารถตรวจสอบข้อมูลการทำงานและผลการจัดการศึกษาได้ อย่างมีนัยสำคัญทางสถิติที่ระดับ .05 ( $t = 2.009$ )

หลักการมีส่วนร่วม ในภาพรวมแตกต่างกันอย่างมีนัยสำคัญที่ .05 พบความแตกต่างของความคิดเห็นการบริหารตามหลักธรรมาภิบาล โรงเรียนมีการเปิดโอกาสให้ผู้ปกครอง ชุมชน มีส่วนร่วมในการสนับสนุนการพัฒนาวิชาการและการพัฒนาคุณภาพผู้เรียนอย่างมีนัยสำคัญทางสถิติที่ระดับ .001 ( $t = 4.094$ ) และพบความแตกต่างอย่างมีนัยสำคัญที่ระดับ .01 คือ โรงเรียนมีการเชิญวิทยากรมาช่วยสอนในเรื่องที่จำเป็นต่อการเรียนหรือดำรงภูมิปัญญาไทย ( $t = 2.891$ ) และข้อ

โรงเรียนมีการดำเนินการให้โรงเรียนและชุมชนมีส่วนร่วมในการระดมทรัพยากรเพื่อพัฒนาการศึกษา ( $t = 2.939$ )

หลักความรับผิดชอบ ในภาพรวมแตกต่างกันอย่างมีนัยสำคัญที่ .01 พบความแตกต่างของความเห็นการบริหารตามหลักธรรมาภิบาล โรงเรียนมีการดำเนินการให้บุคลากรมีความรับผิดชอบต่อการจัดการเรียนรู้ที่เน้นผู้เรียนเป็นสำคัญและมุ่งให้นักเรียนปฏิบัติจริง ( $t = 4.019$ ) และข้อโรงเรียนมีการสนับสนุนให้บุคลากรปฏิบัติงานให้เสร็จสิ้นตามกำหนดเวลาและมีประสิทธิภาพ ( $t = 5.271$ ) อย่างมีนัยสำคัญทางสถิติที่ระดับ 0.001 และพบความแตกต่างอย่างมีนัยสำคัญที่ระดับ 0.01 คือ ข้อโรงเรียนมีการจัดแหล่งการเรียนรู้และสื่อที่มีคุณภาพให้เอื้อต่อการจัดการเรียนการสอนอย่างเพียงพอ ( $t = 3.796$ ) รวมถึงพบความแตกต่างอย่างมีนัยสำคัญที่ระดับ .05 คือ ข้อโรงเรียนมีการดำเนินการพัฒนาระบบนิเทศงานวิชาการและการเรียนการสอนในโรงเรียน ( $t = 2.269$ )

หลักความคุ้มค่าในภาพรวมไม่ต่างกัน พบความแตกต่างของความเห็นการบริหารตามหลักธรรมาภิบาลในข้อโรงเรียนมีการดำเนินการพัฒนาสถานที่ในบริเวณโรงเรียนให้เป็นแหล่งเรียนรู้ของนักเรียนอย่างเพียงพอและสอดคล้องกับการจัดการเรียนการสอน ( $t = 2.100$ ) และข้อโรงเรียนมีการดำเนินการบริหารงานที่มีการลดขั้นตอนการปฏิบัติงานหรือการให้บริการ ( $t = 2.040$ ) และข้อโรงเรียนมีการดำเนินการมอบหมายงานให้กับบุคลากรอย่างเหมาะสมกับความสามารถ ( $t = 2.638$ ) ทั้ง 3 ข้อต่างกันอย่างมีนัยสำคัญที่ .05

#### **ตอนที่ 4 การวิเคราะห์เปรียบเทียบระดับการบริหารตามหลักธรรมาภิบาลของโรงเรียนประถมศึกษา ในเขตพื้นที่การศึกษาประถมศึกษากรุงเทพมหานคร จำแนกตามอายุ**

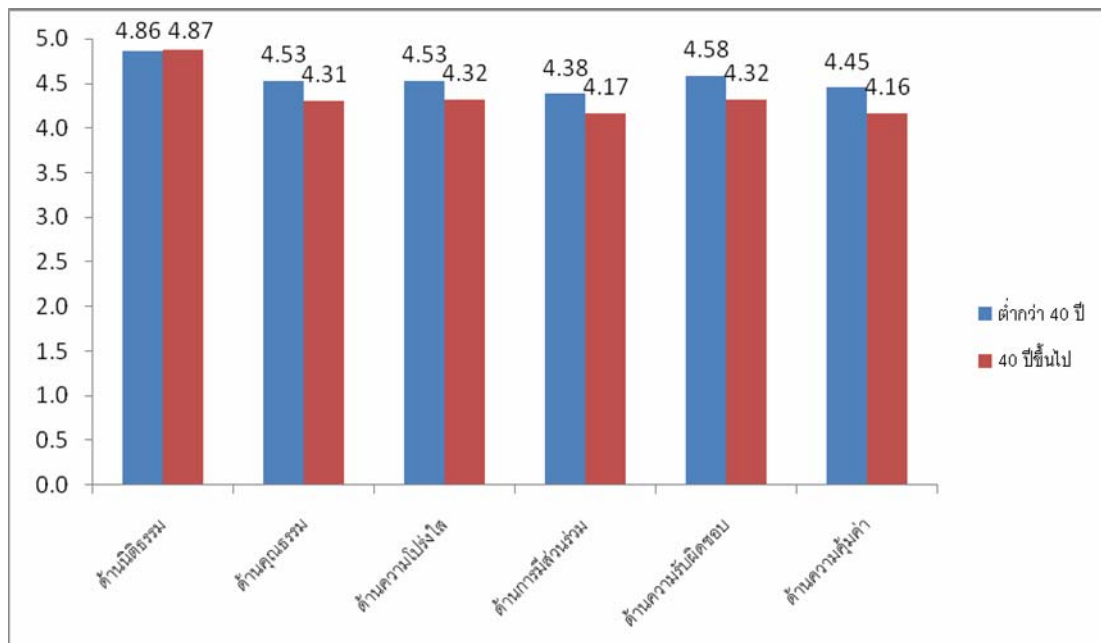
จากวัตถุประสงค์ข้อที่ 2 ที่ว่า “เพื่อเปรียบเทียบระดับการบริหารตามหลักธรรมาภิบาลของโรงเรียนประถมศึกษา ในเขตพื้นที่การศึกษา กรุงเทพมหานคร ตามความคิดเห็นของผู้บริหาร จำแนกเป็นอายุมากและอายุน้อย” นั้นปรากฏผลการวิเคราะห์ข้อมูลดังตารางที่ 4.11 ต่อไปนี้

ตารางที่ 4.11 เปรียบเทียบระดับการบริหารตามหลักธรรมาภิบาล ของโรงเรียนประถมศึกษา ใน  
เขตพื้นที่การศึกษาประถมศึกษา กรุงเทพมหานคร จำแนกตามอายุเป็นรายหลัก

การบริหารงาน ตามหลักธรรมาภิบาล	ระดับปฏิบัติการ						t
	ต่ำกว่า 40 ปี			40 ปีขึ้นไป			
	n	$\bar{X}$	SD	n	$\bar{X}$	SD	
1. หลักนิติธรรม	61	4.86	0.39	151	4.87	0.52	0.100
2. หลักคุณธรรม	61	4.53	0.39	151	4.31	0.57	3.141*
3. หลักความโปร่งใส	61	4.53	0.40	151	4.32	0.58	2.591
4. หลักการมีส่วนร่วม	61	4.38	0.46	151	4.17	0.59	2.440
5. หลักความรับผิดชอบ	61	4.58	0.46	151	4.32	0.54	3.191*
6. หลักความคุ้มค่า	61	4.45	0.49	151	4.16	0.57	3.440**
รวม	61	4.55	0.36	151	4.36	0.51	3.110**

\*  $P \leq .05$  \*\*  $P \leq .01$

จากตารางที่ 4.11 เปรียบเทียบระดับการบริหารตามหลักธรรมาภิบาลของโรงเรียน  
ประถมศึกษา ในเขตพื้นที่การศึกษาประถมศึกษา กรุงเทพมหานคร ในภาพรวมของอายุ พบว่า  
ภาพรวมการบริหารตามหลักธรรมาภิบาลตามความคิดเห็นของผู้ตอบแบบสอบถามที่มีอายุต่ำกว่า 40  
ปี ในภาพรวมมากกว่าผู้ตอบที่มีอายุมากกว่า 40 ปี พบความแตกต่างอย่างมีนัยสำคัญทางสถิติที่  
ระดับ 0.01 ( $t = 3.110$ ) เมื่อพิจารณารายด้านพบว่า ด้านความคุ้มค่าพบความแตกต่างอย่างมีนัยสำคัญ  
ทางสถิติที่ระดับ 0.001 ( $t = 3.440$ ) ส่วนด้านความคุณธรรมมีความแตกต่างของความคิดเห็นที่ระดับ  
0.01 ( $t = 3.141$ ) และด้านความโปร่งใส ( $t = 2.591$ ) ด้านความรับผิดชอบ ( $t = 3.191$ ) และพบว่าด้าน  
การมีส่วนร่วมมีความแตกต่างของความคิดเห็นอย่างมีนัยสำคัญที่ระดับ 0.05 ( $t = 2.440$ )



ภาพที่ 4.9 การเปรียบเทียบระดับการบริหารตามหลักธรรมาภิบาลของโรงเรียนประถมศึกษา ในเขตพื้นที่การศึกษาประถมศึกษา กรุงเทพมหานคร จำแนกตามอายุ

ตารางที่ 4.12 เปรียบเทียบระดับการบริหารตามหลักธรรมาภิบาลของโรงเรียนประถมศึกษา ในเขตพื้นที่การศึกษาประถมศึกษา กรุงเทพมหานคร จำแนกตามอายุเป็นรายข้อ

ข้อ ที่	การบริหารงาน ตามหลักธรรมาภิบาล	ระดับการปฏิบัติ								t
		ต่ำกว่า 40 ปี				40 ปีขึ้นไป				
		n	$\bar{X}$	SD	ระดับ การบริหาร	n	$\bar{X}$	SD	ระดับ การบริหาร	
1	โรงเรียนมีการจัดระบบการบริหารวิชาการให้สอดคล้องกับสาระแกนกลางของกระทรวงศึกษาธิการ	61	4.60	0.55	มากที่สุด	151	4.66	0.49	มากที่สุด	0.795
2	โรงเรียนดำเนินการวัดและประเมินผลโดยเป็นไปตามระเบียบที่กระทรวงกำหนด	61	4.55	0.53	มากที่สุด	151	4.68	0.46	มากที่สุด	1.597
3	โรงเรียนมีการดำเนินการพัฒนาระบบประกันคุณภาพการศึกษาภายในอย่างต่อเนื่องสอดคล้องกับกระทรวงศึกษาธิการ	61	4.59	0.52	มากที่สุด	151	4.64	0.49	มากที่สุด	0.663
4	โรงเรียนมีการจัดทำและเสนอของบประมาณต่อเขตพื้นที่การศึกษาตามระเบียบทางราชการ	61	4.65	0.51	มากที่สุด	151	4.60	0.50	มากที่สุด	0.691

ตารางที่ 4.12 เปรียบเทียบระดับการบริหารตามหลักธรรมาภิบาลของโรงเรียนประถมศึกษา ในเขต  
พื้นที่การศึกษาประถมศึกษา กรุงเทพมหานคร จำแนกตามอายุเป็นรายข้อ (ต่อ)

ข้อ ที่	การบริหารงาน ตามหลักธรรมาภิบาล	ระดับการปฏิบัติ							t	
		ต่ำกว่า 40 ปี				40 ปีขึ้นไป				
		n	$\bar{X}$	SD	ระดับ การบริหาร	n	$\bar{X}$	SD		ระดับ การบริหาร
5	โรงเรียนมีการดำเนินงานบริหารงบประมาณ โดยมีแนวทางปฏิบัติที่ชัดเจนและเป็นไปตามระเบียบของทางราชการ	61	4.47	0.53	มาก	151	4.58	0.51	มากที่สุด	1.433
6	โรงเรียนดำเนินการบริหารพัสดุและสินทรัพย์ โดยมีแนวทางปฏิบัติที่ชัดเจนเป็นไปตามกฎ ระเบียบของทางราชการ	61	4.59	0.52	มาก	151	4.52	0.56	มากที่สุด	0.719
7	โรงเรียนดำเนินการเลื่อนขึ้นเงินเดือนเป็นไปตามหลักเกณฑ์และวิธีการที่กฎหมายกำหนด	61	4.37	0.61	มาก	151	4.41	0.67	มาก	0.402
8	โรงเรียนมีการส่งเสริมและพัฒนาให้บุคลากรประพฤติปฏิบัติตามระเบียบ วินัย มาตรฐานและจรรยาบรรณวิชาชีพ	61	4.59	0.52	มากที่สุด	151	4.51	0.63	มากที่สุด	0.867
9	โรงเรียนดำเนินการจัดทำมาตรฐาน ภาระงานสำหรับบุคลากรในงานโรงเรียนเป็นไปตามสายงาน และมีความชัดเจน	61	4.31	0.59	มาก	151	4.22	0.77	มาก	0.874
10	โรงเรียนมีการดำเนินการแต่งตั้งคณะกรรมการสถานศึกษาขั้นพื้นฐานของโรงเรียนอย่างถูกต้องตามระเบียบ	61	4.65	0.47	มากที่สุด	151	4.58	0.66	มากที่สุด	0.790
11	โรงเรียนมีการดำเนินการพัฒนาระบบเครือข่ายข้อมูลสารสนเทศสอดคล้องกับระบบฐานข้อมูลของสำนักงานคณะกรรมการการศึกษาขั้นพื้นฐานและสำนักงานเขตพื้นที่การศึกษา	61	4.32	0.50	มาก	151	4.41	0.59	มาก	1.083
12	โรงเรียนมีการดำเนินการจัดระบบควบคุมระบบภายในโรงเรียน โดยมีแนวปฏิบัติที่ชัดเจนและถูกต้องตามระเบียบ	61	4.34	0.47	มาก	151	4.37	0.61	มาก	0.329
	<b>รวม</b>	<b>18</b>	<b>4.86</b>	<b>0.39</b>	<b>มากที่สุด</b>	<b>151</b>	<b>4.87</b>	<b>0.52</b>	<b>มากที่สุด</b>	<b>0.100</b>
13	<b>หลักคุณธรรม</b> โรงเรียนส่งเสริมให้บุคลากรได้รับการพัฒนาวิธีการจัดกระบวนการเรียนรู้ที่หลากหลายและเท่าเทียมกัน	61	4.50	0.56	มาก	151	4.44	0.57	มาก	0.744
14	โรงเรียนดำเนินการจัดโครงการที่ส่งเสริมการเรียนรู้คุณธรรมจริยธรรมให้บุคลากร	61	4.55	0.53	มากที่สุด	151	4.39	0.56	มาก	1.974*

ตารางที่ 4.12 เปรียบเทียบระดับการบริหารตามหลักธรรมาภิบาลของโรงเรียนประถมศึกษา ในเขต  
พื้นที่การศึกษาประถมศึกษา กรุงเทพมหานคร จำแนกตามอายุเป็นรายชื่อ (ต่อ)

ข้อ ที่	การบริหารงาน ตามหลักธรรมาภิบาล	ระดับการปฏิบัติ							t	
		ต่ำกว่า 40 ปี			40 ปีขึ้นไป					
		n	$\bar{X}$	SD	ระดับ การบริหาร	n	$\bar{X}$	SD		ระดับ การบริหาร
15	โรงเรียนดำเนินการส่งเสริมและสนับสนุน การพัฒนาวิชาการในการจัดการศึกษาของ บุคลากรอย่างเท่าเทียมกัน	61	4.57	0.53	มากที่สุด	151	4.27	0.56	มาก	3.172**
16	โรงเรียนดำเนินการจัดสรรงบประมาณ เหมาะสมกับโครงการหรือกิจกรรมที่เป็น สัดส่วน ทั้งถึง และเป็นธรรม	61	4.37	0.61	มาก	151	4.17	0.76	มาก	1.867
17	โรงเรียนดำเนินการควบคุมการใช้งาน งบประมาณเป็นไปตามวัตถุประสงค์ของ โครงการหรือกิจกรรม	61	4.39	0.58	มาก	151	4.36	0.69	มาก	0.288
18	โรงเรียนดำเนินการพิจารณาและจัดสรร ทุนการศึกษาให้แก่นักเรียนเป็นไปอย่าง เหมาะสม	61	4.46	0.55	มาก	151	4.37	0.71	มาก	2.559*
19	โรงเรียนมีการดำเนินการให้บุคลากรได้รับ การพัฒนาความรู้และวิชาชีพอย่างเป็น ธรรม	61	4.59	0.52	มากที่สุด	151	4.43	0.63	มาก	2.346*
20	โรงเรียนมีการดำเนินการประเมินผลการ ปฏิบัติงานของบุคลากรด้วยความถูกต้อง และเป็นธรรม	61	4.55	0.53	มากที่สุด	151	4.24	0.83	มาก	3.248***
21	โรงเรียนมีการดำเนินการพิจารณาความดี ความชอบของบุคลากรด้วยความเป็นธรรม	61	4.45	0.69	มาก	151	4.07	0.90	มาก	2.979**
22	โรงเรียนมีการพิจารณาการรับนักเรียนเข้า ไปเรียนด้วยความเสมอภาคและทั่วถึงตาม แผนที่กำหนด	61	4.65	0.51	มากที่สุด	151	4.48	0.55	มากที่สุด	2.166*
23	โรงเรียนมีการดำเนินการจัดสรรทรัพยากร เพื่อสนับสนุนการศึกษาอย่างทั่วถึงและ เพียงพอ	61	4.54	0.53	มาก	151	4.18	0.74	มาก	3.397***
24	โรงเรียนมีการสนับสนุนให้บุคลากร ดำเนินการจัดกิจกรรมการเรียนการสอน อย่างหลากหลายและทั่วถึง	61	4.57	0.56	มากที่สุด	151	4.39	0.61	มาก	1.945
	<b>รวม</b>	<b>61</b>	<b>4.53</b>	<b>0.39</b>	<b>มากที่สุด</b>	<b>151</b>	<b>4.31</b>	<b>0.57</b>	<b>มาก</b>	<b>3.141**</b>
25	<b>หลักความโปร่งใส</b> โรงเรียนมีการเปิด โอกาสให้ผู้ปกครอง สามารถตรวจสอบข้อมูลการทำงานและผล การจัดการศึกษาได้	61	4.52	0.56	มากที่สุด	151	4.26	0.77	มาก	2.380*

ตารางที่ 4.12 เปรียบเทียบระดับการบริหารตามหลักธรรมาภิบาลของโรงเรียนประถมศึกษา ในเขตพื้นที่การศึกษาประถมศึกษา กรุงเทพมหานคร จำแนกตามอายุเป็นรายข้อ (ต่อ)

ข้อ ที่	การบริหารงาน ตามหลักธรรมาภิบาล	ระดับการปฏิบัติ							t	
		ต่ำกว่า 40 ปี				40 ปีขึ้นไป				
		n	$\bar{X}$	SD	ระดับ การบริหาร	n	$\bar{X}$	SD		ระดับ การบริหาร
26	โรงเรียนมีการดำเนินการให้บุคลากร ตัดสินใจผลการเรียนด้วยความถูกต้องเป็น ปัจจุบันสามารถตรวจสอบได้	61	4.52	0.50	มากที่สุด	151	4.45	0.52	มาก	0.943
27	โรงเรียนมีการดำเนินการให้ผลการเรียน อย่างเป็นธรรมชาติ	61	4.49	0.76	มาก	151	4.53	0.54	มากที่สุด	0.538
28	โรงเรียนมีการดำเนินการใช้งบประมาณ โดยเป็นไปตามขั้นตอนแผนงานและ หลักเกณฑ์ที่กำหนด	61	4.55	0.53	มากที่สุด	151	4.45	0.61	มาก	1.185
29	โรงเรียนมีการดำเนินการใช้งบประมาณ เป็นไปอย่างเปิดเผยและสามารถตรวจสอบ ได้	61	4.54	0.53	มากที่สุด	151	4.41	0.74	มาก	1.183
30	โรงเรียนมีการดำเนินการใช้งบประมาณ อย่างมีขั้นตอนตามกฎหมายกระทรวง	61	4.52	0.50	มากที่สุด	151	4.47	0.61	มาก	0.609
31	โรงเรียนมีการดำเนินการประเมินผลการ ปฏิบัติงานของบุคลากรที่สามารถตรวจ สอบได้	61	4.59	0.50	มากที่สุด	151	4.47	0.61	มาก	2.303*
32	โรงเรียนมีการดำเนินการประเมินผลการ ปฏิบัติงานของบุคลากรที่สามารถเปิดเผย ได้	61	4.49	0.53	มากที่สุด	151	4.31	0.76	มาก	1.629
33	โรงเรียนมีการดำเนินการเลื่อนขั้นบุคลากร อย่างเป็นธรรมชาติ สามารถเปิดเผยผลคะแนน ประเมินได้	61	4.55	0.56	มากที่สุด	151	3.99	0.93	มาก	4.398***
34	โรงเรียนมีการดำเนินการพิจารณาความดี ความชอบของบุคลากรที่สามารถตรวจ สอบได้	61	4.57	0.49	มากที่สุด	151	4.06	0.89	มาก	4.153***
35	โรงเรียนมีการดำเนินการประชาสัมพันธ์ ข้อมูลสารสนเทศของโรงเรียนให้บุคลากร ในโรงเรียนและประชาชนทราบ	61	4.50	0.50	มากที่สุด	151	4.31	0.70	มาก	1.987*
36	โรงเรียนมีการดำเนินการประสานงาน อย่างโปร่งใสตรวจสอบได้	61	4.55	0.53	มากที่สุด	151	4.34	0.65	มาก	2.259*
	รวม	61	4.53	0.40	มากที่สุด	151	4.32	0.58	มาก	2.391**

ตารางที่ 4.12 เปรียบเทียบระดับการบริหารตามหลักธรรมาภิบาลของโรงเรียนประถมศึกษา ในเขต  
พื้นที่การศึกษาประถมศึกษา กรุงเทพมหานคร จำแนกตามอายุเป็นรายชื่อ (ต่อ)

ข้อ ที่	การบริหารงาน ตามหลักธรรมาภิบาล	ระดับการปฏิบัติ							t	
		ต่ำกว่า 40 ปี			40 ปีขึ้นไป					
		n	$\bar{X}$	SD	ระดับ การบริหาร	n	$\bar{X}$	SD		ระดับ การบริหาร
38	โรงเรียนมีการเชิญวิทยากรมาช่วยสอนในเรื่องที่จำเป็นต่อการเรียนหรือดำรงภูมิปัญญาไทย	61	4.32	0.62	มากที่สุด	151	4.13	0.77	มาก	1.693
39	โรงเรียนมีการมีส่วนร่วมในการจัดกิจกรรมพัฒนาท้องถิ่น	61	4.11	0.81	มาก	151	4.05	0.71	มาก	0.544
40	โรงเรียนมีการเปิดโอกาสให้นักศึกษามีส่วนร่วมในการจัดสรรงบประมาณให้กับโครงการและกิจกรรม	61	4.44	0.64	มาก	151	4.13	0.68	มาก	3.018**
41	โรงเรียนมีการดำเนินการให้โรงเรียนและชุมชนมีส่วนร่วมในการระดมทรัพยากรเพื่อพัฒนาการศึกษา	61	4.39	0.63	มาก	151	4.18	0.76	มาก	1.883
42	โรงเรียนมีการเปิดโอกาสให้นักแสดงความคิดเห็นต่อการใช้งบประมาณ	61	4.19	0.60	มาก	151	4.03	0.78	มาก	1.408
43	โรงเรียนมีการดำเนินการให้นักศึกษามีส่วนร่วมในการประเมินผลการปฏิบัติงาน	61	4.47	0.60	มาก	151	4.03	0.78	มาก	2.484*
44	โรงเรียนมีการดำเนินการให้นักศึกษามีส่วนร่วมในการพิจารณาความคิดเห็นความชอบ	61	4.45	0.62	มาก	151	4.16	0.67	มาก	2.922*
45	โรงเรียนมีการดำเนินการให้นักแสดงและชุมชนมีส่วนร่วมในการคัดเลือกคณะกรรมการการศึกษาขั้นพื้นฐาน	61	4.37	0.61	มาก	151	4.14	0.81	มาก	2.008*
46	โรงเรียนมีการเปิดโอกาสให้นักศึกษามีส่วนร่วมในการจัดทำแผนพัฒนาการศึกษาและแผนปฏิบัติการประจำปี	61	4.37	0.61	มาก	151	4.14	0.81	มาก	2.678**
47	โรงเรียนมีการดำเนินการให้ผู้ปกครองและชุมชนเข้ามามีส่วนร่วมในการจัดการศึกษา	61	4.37	0.61	มาก	151	4.17	0.70	มาก	1.928
48	โรงเรียนมีการดำเนินการให้นักศึกษามีส่วนร่วมในการจัดระบบควบคุมภายในหน่วยงาน	61	4.39	0.55	มาก	151	4.17	0.72	มาก	2.085*
	<b>รวม</b>	<b>61</b>	<b>4.38</b>	<b>0.46</b>	<b>มาก</b>	<b>151</b>	<b>4.17</b>	<b>0.59</b>	<b>มาก</b>	<b>2.440*</b>



ตารางที่ 4.12 เปรียบเทียบระดับการบริหารตามหลักธรรมาภิบาลของโรงเรียนประถมศึกษา ในเขต  
พื้นที่การศึกษาประถมศึกษา กรุงเทพมหานคร จำแนกตามอายุเป็นรายข้อ (ต่อ)

ข้อ ที่	การบริหารงาน ตามหลักธรรมาภิบาล	ระดับการปฏิบัติ								t
		ต่ำกว่า 40 ปี				40 ปีขึ้นไป				
		n	$\bar{X}$	SD	ระดับ การบริหาร	n	$\bar{X}$	SD	ระดับ การบริหาร	
49	หลักความรับผิดชอบ โรงเรียนมีการดำเนินการให้บุคลากรมี ความรับผิดชอบต่อการจัดการเรียนรู้ที่เน้น ผู้เรียนเป็นสำคัญและมุ่งให้นักเรียนปฏิบัติ จริง	61	4.68	0.53	มากที่สุด	151	4.37	0.57	มาก	3.642***
50	โรงเรียนมีการดำเนินการพัฒนาระบบ นิเทศงานวิชาการและการเรียนการสอนใน โรงเรียน	61	4.55	0.53	มากที่สุด	151	4.27	0.63	มาก	3.113**
51	โรงเรียนมีการดำเนินการจัดการศึกษาได้ อย่างมีคุณภาพ	61	4.54	0.78	มาก	151	4.34	0.63	มาก	1.905
52	โรงเรียนมีการจัดหางบประมาณมา สนับสนุนการศึกษาอย่างเพียงพอ	61	4.55	0.56	มากที่สุด	151	4.19	0.64	มาก	3.805***
53	โรงเรียนมีการนำเทคโนโลยีมาใช้ในการ บริหารงบประมาณ	61	4.49	0.59	มาก	151	4.25	0.59	มาก	2.672**
54	โรงเรียนมีการใช้จ่ายงบประมาณให้ เป็นไปตามแผนงาน	61	4.55	0.61	มาก	151	4.27	0.60	มาก	3.032**
55	โรงเรียนมีการปฏิบัติงานเสร็จสิ้นตาม กำหนดเวลาและบรรลุตามวัตถุประสงค์	61	4.57	0.59	มากที่สุด	151	4.24	0.61	มาก	3.582***
56	โรงเรียนมีการสนับสนุนให้บุคลากร ปฏิบัติงานให้เสร็จสิ้นตามกำหนดเวลาและ มีประสิทธิภาพ	61	4.62	0.55	มากที่สุด	151	4.39	0.63	มาก	2.577*
57	โรงเรียนมีการดำเนินงานพิจารณาการเข้า เข้าย้ายออกของนักเรียนเป็นไปตาม หลักเกณฑ์และขั้นตอนของโรงเรียน	61	4.65	0.51	มากที่สุด	151	4.48	0.51	มากที่สุด	2.213*
58	โรงเรียนมีการจัดแหล่งการเรียนรู้และสื่อที่ มีคุณภาพให้เอื้อต่อการจัดการเรียนการ สอนอย่างเพียงพอ	61	4.49	0.62	มากที่สุด	151	4.23	0.70	มาก	2.507*
59	โรงเรียนมีการกำหนดปฏิทินการปฏิบัติ งานของโรงเรียนเพื่อให้บุคลากรปฏิบัติ งานอย่างเป็นระบบ	61	4.62	0.55	มากที่สุด	151	4.41	0.69	มาก	2.344*
60	โรงเรียนมีการดำเนินงานเป็นไปตาม แผนการพัฒนาการศึกษาและแผนการ ปฏิบัติการประจำปี	61	4.62	0.55	มากที่สุด	151	4.41	0.69	มาก	1.791
	<b>รวม</b>	<b>61</b>	<b>4.58</b>	<b>0.46</b>	<b>มากที่สุด</b>	<b>151</b>	<b>4.32</b>	<b>0.54</b>	<b>มาก</b>	<b>3.191**</b>

ตารางที่ 4.12 เปรียบเทียบระดับการบริหารตามหลักธรรมาภิบาลของโรงเรียนประถมศึกษา ในเขต  
พื้นที่การศึกษาประถมศึกษา กรุงเทพมหานคร จำแนกตามอายุเป็นรายชื่อ (ต่อ)

ข้อ ที่	การบริหารงาน ตามหลักธรรมาภิบาล	ระดับการปฏิบัติ							t	
		ต่ำกว่า 40 ปี				40 ปีขึ้นไป				
		n	$\bar{X}$	SD	ระดับ การบริหาร	n	$\bar{X}$	SD		ระดับ การบริหาร
61	หลักความคุ้มค่า โรงเรียนมีการ โครงการการจัดทำสื่อการ สอนหรือนวัตกรรมการสอนที่เน้นการนำ วัสดุเหลือใช้มาจัดทำ	61	4.47	0.64	มาก	151	3.98	0.59	มาก	5.075***
62	โรงเรียนมีการดำเนินการพัฒนาสถานที่ ในบริเวณโรงเรียนให้เป็นแหล่งเรียนรู้ ของนักเรียนอย่างเพียงพอและสอดคล้อง กับการจัดการเรียนการสอน	61	4.42	0.66	มากที่สุด	151	4.19	0.58	มาก	2.316*
63	โรงเรียนมีการปรับปรุง พัฒนาสื่อการ เรียนการสอนให้สอดคล้องกับบทเรียน	61	4.47	0.59	มาก	151	4.07	0.71	มาก	3.815***
64	โรงเรียนมีการดำเนินการวางแผนในการ จัดหางบประมาณและใช้งบประมาณ เป็นไปตามวัตถุประสงค์	61	4.47	0.59	มาก	151	4.52	0.63	มาก	2.568*
65	โรงเรียนมีการดำเนินการวางแผนในการ จัดหางบประมาณและใช้งบประมาณ เป็นไปตามวัตถุประสงค์	61	4.50	0.70	มาก	151	4.29	0.64	มาก	3.014**
66	โรงเรียนมีการดำเนินการใช้งบประมาณ อย่างสอดคล้องกับงบประมาณที่มีอยู่	61	4.27	1.27	มาก	151	4.25	0.67	มาก	2.796**
67	โรงเรียนมีการดำเนินการมอบหมายการ ปฏิบัติงานโดยคำนึงถึงความสามารถของ บุคลากร	61	4.55	0.51	มากที่สุด	151	4.18	0.79	มาก	3.134**
68	โรงเรียนมีการดำเนินการมอบหมายการ ปฏิบัติงานของบุคลากรมาใช้ในการ ปรับปรุงพัฒนางาน	61	4.38	0.69	มาก	151	4.20	0.78	มาก	3.697***
69	โรงเรียนมีการดำเนินการมอบหมายงาน ให้บุคลากรอย่างเหมาะสมกับ ความสามารถ	61	4.66	0.48	มากที่สุด	151	4.17	0.77	มาก	4.051***
70	โรงเรียนมีการดำเนินการนำเทคโนโลยีมา ใช้ในการทำงานและเปิดโอกาสให้ บุคลากรประยุกต์ใช้ในการจัดการเรียน การสอน	61	4.50	0.51	มาก	151	4.30	0.66	มาก	3.606***
71	โรงเรียนมีการดำเนินการบริหารงานที่มี การลดขั้นตอนการปฏิบัติงานหรือการ ให้บริการ	51	3.88	0.61	มาก	151	4.04	0.99	มาก	0.885

ตารางที่ 4.12 เปรียบเทียบระดับการบริหารตามหลักธรรมาภิบาลของโรงเรียนประถมศึกษา ในเขตพื้นที่การศึกษาประถมศึกษา กรุงเทพมหานคร จำแนกตามอายุเป็นรายข้อ (ต่อ)

ข้อ ที่	การบริหารงาน ตามหลักธรรมาภิบาล	ระดับการปฏิบัติ								t
		ต่ำกว่า 40 ปี				40 ปีขึ้นไป				
		n	$\bar{X}$	SD	ระดับ การบริหาร	n	$\bar{X}$	SD	ระดับ การบริหาร	
72	โรงเรียนมีการดำเนินการจัดกิจกรรมแก่นักเรียนอย่างหลากหลายและเป็นประโยชน์	51	4.60	0.46	มากที่สุด	151	4.52	0.54	มากที่สุด	1.026
	รวม	51	4.45	0.49	มาก	151	4.16	0.57	มาก	3.440***
	รวมทั้งหมด	51	4.55	0.36	มากที่สุด	151	4.36	0.51	มาก	3.110**

\*  $P \leq .05$  \*\*  $P \leq .01$  \*\*\*  $P \leq .001$

จากตารางที่ 4.12 การเปรียบเทียบระดับการบริหารตามหลักธรรมาภิบาลของโรงเรียนประถมศึกษา ในเขตพื้นที่การศึกษาประถมศึกษา กรุงเทพมหานคร เมื่อจำแนกตามอายุ พบว่า ในภาพรวมต่างกันอย่างมีนัยสำคัญ .001 โดยค่าเฉลี่ยอายุต่ำกว่า 40 ปี สูงกว่า 40 ปีขึ้นไป

เมื่อพิจารณาในรายละเอียดของแต่ละด้านพบว่า หลักนิติธรรม ไม่พบความแตกต่างของความคิดเห็นทุกข้อคำถาม

หลักคุณธรรม พบความแตกต่างของความคิดเห็นการบริหารตามหลักธรรมาภิบาลในข้อที่ 14), 15) โรงเรียนดำเนินการส่งเสริมและสนับสนุนการพัฒนาวิชาการในการจัดการศึกษาของบุคลากรอย่างเท่าเทียมกัน ( $t = 3.17$ ) ข้อที่ 21) โรงเรียนดำเนินการพิจารณาความดีความชอบของบุคลากรด้วยความเป็นธรรม( $t = 2.97$ ) มีความแตกต่างอย่างมีนัยสำคัญทางสถิติที่ระดับ 0.01 ส่วนในข้อที่ 14) โรงเรียนดำเนินการจัดโครงการที่ส่งเสริมการเรียนรู้คุณธรรมจริยธรรมให้บุคลากร( $t = 1.97$ ) และข้อ 19) โรงเรียนดำเนินการให้บุคลากรได้รับการพัฒนาความรู้และวิชาชีพอย่างเป็นธรรม ( $t = 2.34$ )มีความแตกต่างอย่างมีนัยสำคัญทางสถิติที่ระดับ 0.05

หลักความโปร่งใส พบความแตกต่างของความคิดเห็นการบริหารตามหลักธรรมาภิบาลในข้อที่ 33) โรงเรียนมีการดำเนินการเลื่อนขั้นบุคลากรอย่างเป็นธรรม สามารถเปิดเผยผลคะแนนประเมินได้ ( $t = 4.39$ ) และ 34) โรงเรียนมีการดำเนินการพิจารณาความดีความชอบของบุคลากรที่สามารถตรวจสอบได้( $t = 4.15$ ) มีความแตกต่างอย่างมีนัยสำคัญทางสถิติที่ระดับ 0.001 ส่วนข้อที่ 25) โรงเรียนมีการเปิดโอกาสให้ผู้ปกครองสามารถตรวจสอบข้อมูลการทำงานและผลการจัดการศึกษาได้ ( $t = 2.38$ ) ข้อที่ 31) โรงเรียนมีการดำเนินการประเมินผลการปฏิบัติงานของบุคลากรที่

สามารถตรวจสอบได้ ( $t = 2.30$ ) ข้อที่ 35) โรงเรียนมีการดำเนินการประชาสัมพันธ์ข้อมูลสารสนเทศของโรงเรียนให้บุคลากรในโรงเรียนและประชาชนทราบ ( $t = 1.98$ ) ข้อที่ 36) โรงเรียนมีการดำเนินการประสานงานอย่างโปร่งใสตรวจสอบได้ อย่างมีนัยสำคัญทางสถิติที่ระดับ 0.05

หลักการมีส่วนร่วม ความเห็นการบริหารตามหลักธรรมาภิบาลพบความแตกต่างอย่างมีนัยสำคัญที่ระดับ 0.01 คือข้อที่ 40) โรงเรียนมีการเปิดโอกาสให้บุคลากรมีส่วนร่วมในการจัดสรรงบประมาณให้กับโครงการและกิจกรรม ( $t = 3.018$ ) ข้อที่ 46) โรงเรียนมีการเปิดโอกาสให้บุคลากรมีส่วนร่วมในการจัดทำแผนพัฒนาการศึกษาและแผนปฏิบัติการประจำปี ( $t = 2.678$ ) และพบความแตกต่างอย่างมีนัยสำคัญทางสถิติที่ระดับ 0.05 ในข้อที่ 43) โรงเรียนมีการดำเนินการให้บุคลากรมีส่วนร่วมในการประเมินผลการปฏิบัติงาน ( $t = 2.484$ ) ข้อที่ 44) โรงเรียนมีการดำเนินการให้บุคลากรมีส่วนร่วมในการพิจารณาความดีความชอบ ( $t = 2.922$ ) ข้อที่ 45) โรงเรียนมีการดำเนินการให้บุคลากรและชุมชนมีส่วนร่วมในการคัดเลือกคณะกรรมการการศึกษาขั้นพื้นฐาน ( $t = 2.008$ )

หลักความรับผิดชอบ พบความแตกต่างของความเห็นการบริหารตามหลักธรรมาภิบาล ใน ข้อที่ 49) โรงเรียนมีการดำเนินการให้บุคลากรมีความรับผิดชอบต่อการจัดการเรียนรู้ที่เน้นผู้เรียนเป็นสำคัญและมุ่งให้นักเรียนปฏิบัติจริง ( $t = 3.642$ ) และข้อที่ 52) โรงเรียนมีการจัดหางบประมาณมาสนับสนุนการศึกษาอย่างเพียงพอ ( $t = 3.805$ ) ข้อที่ 55) โรงเรียนมีการปฏิบัติงานเสร็จสิ้นตามกำหนดเวลาและบรรลุตามวัตถุประสงค์ ( $t = 3.582$ ) อย่างมีนัยสำคัญทางสถิติที่ระดับ 0.001 และพบความแตกต่างอย่างมีนัยสำคัญที่ระดับ 0.01 คือข้อที่ 50) โรงเรียนมีการดำเนินการพัฒนาระบบนิเทศงานวิชาการและการเรียนการสอนในโรงเรียน ( $t = 3.113$ ) ข้อที่ 53) โรงเรียนมีการนำเทคโนโลยีมาใช้ในการบริหารงบประมาณ ( $t = 2.672$ ) ข้อที่ 54) โรงเรียนมีการใช้จ่ายงบประมาณให้เป็นไปตามแผนงาน ( $t = 3.032$ ) รวมถึงพบความแตกต่างอย่างมีนัยสำคัญที่ระดับ 0.05 คือ ข้อที่ 56) โรงเรียนมีการสนับสนุนให้บุคลากรปฏิบัติงานให้เสร็จสิ้นตามกำหนดเวลาและมีประสิทธิภาพ ( $t = 2.577$ ) ข้อที่ 57) โรงเรียนมีการดำเนินงานพิจารณาการย้ายเข้าย้ายออกของนักเรียนเป็นไปตามหลักเกณฑ์และขั้นตอนของโรงเรียน ( $t = 2.213$ ) ข้อที่ 58) โรงเรียนมีการจัดแหล่งการเรียนรู้และสื่อที่มีคุณภาพให้เอื้อต่อการจัดการเรียนการสอนอย่างเพียงพอ ( $t = 2.507$ ) ข้อที่ 59) โรงเรียนมีการกำหนดปฏิทินการปฏิบัติงานของโรงเรียนเพื่อให้บุคลากรปฏิบัติงานอย่างเป็นระบบ ( $t = 2.344$ )

หลักความคุ้มค่า พบความแตกต่างของความเห็น ได้แก่การบริหารตามหลักธรรมาภิบาล ในข้อที่ 61) โรงเรียนมีการโครงการการจัดทำสื่อการสอนหรือวัตกรรมการสอนที่เน้นการนำวัสดุเหลือใช้มาจัดทำ ( $t = 5.075$ ) และข้อที่ 63) โรงเรียนมีการปรับปรุง พัฒนาสื่อการเรียนการสอนให้สอดคล้องกับบทเรียน ( $t = 3.815$ ) ข้อที่ 68) โรงเรียนมีการดำเนินการมอบหมายการปฏิบัติงานของบุคลากรมาใช้ในการปรับปรุงพัฒนางาน ( $t = 3.697$ ) ข้อที่ 69) โรงเรียนมีการดำเนินการมอบหมาย

งานให้บุคลากรอย่างเหมาะสมกับความสามารถ ( $t = 4.051$ ) ข้อที่ 70) โรงเรียนมีการดำเนินการนำเทคโนโลยีมาใช้ในการทำงานและเปิดโอกาสให้บุคลากรประยุกต์ใช้ในการจัดการเรียนการสอน ( $t = 3.606$ ) อย่างมีนัยสำคัญทางสถิติที่ระดับ 0.001 และพบความแตกต่างอย่างมีนัยสำคัญที่ระดับ 0.01 คือข้อที่ ข้อที่ 65) โรงเรียนมีการดำเนินการวางแผนในการจัดหาประมาณและใช้งบประมาณเป็นไปตามวัตถุประสงค์ ( $t = 3.014$ ) ข้อที่ 66) โรงเรียนมีการดำเนินการใช้งบประมาณอย่างสมดุลกับงบประมาณที่มีอยู่ ( $t = 2.796$ ) ข้อที่ 67) โรงเรียนมีการดำเนินการมอบหมายการปฏิบัติงานโดยคำนึงถึงความสามารถของบุคลากร ( $t = 3.134$ ) รวมถึงพบความแตกต่างอย่างมีนัยสำคัญที่ระดับ 0.05 คือ ข้อที่ 62) โรงเรียนมีการดำเนินการพัฒนาสถานที่ในบริเวณโรงเรียนให้เป็นแหล่งเรียนรู้ของนักเรียนอย่างเพียงพอและสอดคล้องกับการจัดการเรียนการสอน ( $t = 2.316$ )

#### ตอนที่ 5 การวิเคราะห์เปรียบเทียบระดับการบริหารตามหลักธรรมาภิบาลของโรงเรียนประถมศึกษา ในเขตพื้นที่การศึกษาประถมศึกษากรุงเทพมหานคร จำแนกตามระดับการศึกษา

จากวัตถุประสงค์ข้อที่ 4 ที่ว่า “เพื่อเปรียบเทียบระดับการบริหารตามหลักธรรมาภิบาลของโรงเรียนประถมศึกษา ในเขตพื้นที่การศึกษา กรุงเทพมหานคร ตามความคิดเห็นของผู้บริหาร จำแนกตามสถานภาพของบุคลากร ได้แก่ ระดับการศึกษา จำแนกเป็นระดับปริญญาตรี และสูงกว่าปริญญาตรี” นั้นปรากฏผลการวิเคราะห์ข้อมูลดังตารางที่ 4.13 ต่อไปนี้

ตารางที่ 4.13 เปรียบเทียบระดับการบริหารตามหลักธรรมาภิบาลของโรงเรียนประถมศึกษา ในเขตพื้นที่การศึกษาประถมศึกษา กรุงเทพมหานคร จำแนกตามระดับการศึกษาเป็นรายหลัก

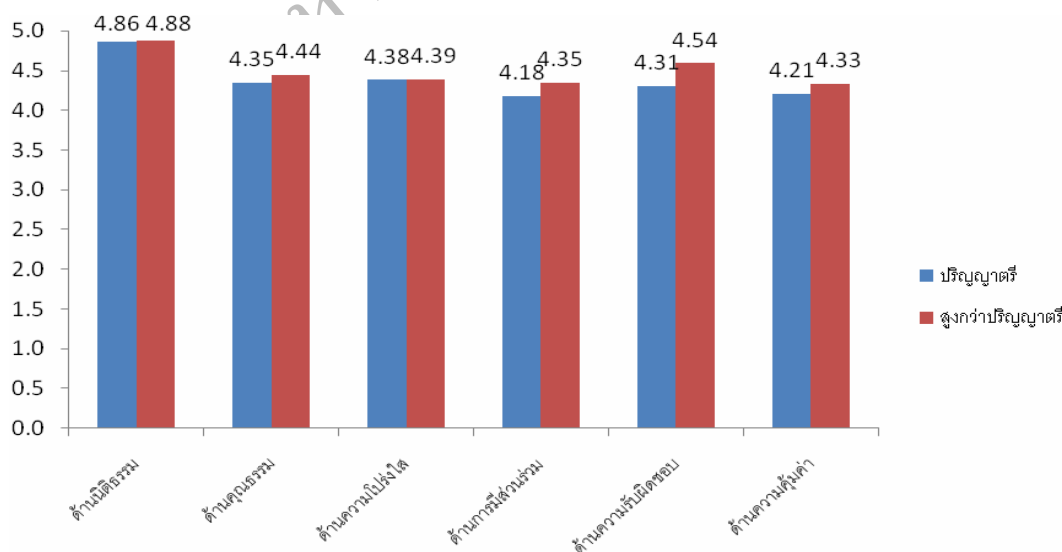
การบริหารงานตามหลักธรรมาภิบาล	ระดับปฏิบัติการ						t
	ปริญญาตรี			สูงกว่าปริญญาตรี			
	n	$\bar{X}$	SD	n	$\bar{X}$	SD	
1. หลักนิติธรรม	150	4.86	0.45	62	4.88	0.57	0.200
2. หลักคุณธรรม	150	4.35	0.47	62	4.44	0.66	1.020
3. หลักความโปร่งใส	150	4.38	0.48	62	4.39	0.69	0.081
4. หลักการมีส่วนร่วม	150	4.18	0.52	62	4.35	0.63	1.951

ตารางที่ 4.13 เปรียบเทียบระดับการบริหารตามหลักธรรมาภิบาลของโรงเรียนประถมศึกษา ในเขตพื้นที่การศึกษาประถมศึกษา กรุงเทพมหานคร จำแนกตามระดับการศึกษาเป็นรายหลัก (ต่อ)

การบริหารงานตามหลักธรรมาภิบาล	ระดับปฏิบัติการ						t
	ปริญญาตรี			สูงกว่าปริญญาตรี			
	n	$\bar{X}$	SD	n	$\bar{X}$	SD	
5. หลักความรับผิดชอบ	150	4.31	0.52	62	4.54	0.51	3.510***
6. หลักความคุ้มค่า	150	4.21	0.53	62	4.33	0.62	1.481
<b>รวม</b>	<b>150</b>	<b>4.38</b>	<b>0.44</b>	<b>62</b>	<b>4.50</b>	<b>0.56</b>	<b>1.571</b>

\*\*\*  $P \leq .001$

จากตารางที่ 4.13 พบว่า ระดับการบริหารตามหลักธรรมาภิบาลของโรงเรียนประถมศึกษา ในเขตพื้นที่การศึกษาประถมศึกษา กรุงเทพมหานคร ในภาพรวมของระดับการศึกษาพบว่าภาพรวมการบริหารตามหลักธรรมาภิบาลตามความคิดเห็นของผู้ตอบแบบสอบถามที่มีอายุต่ำกว่า 40 ปี ในภาพรวมมากกว่าผู้ตอบที่มีอายุมากกว่า 40 ปี แต่เมื่อทดสอบสถิติทดสอบที ไม่พบความแตกต่างอย่างมีนัยสำคัญทางสถิติที่ระดับ เมื่อพิจารณารายด้านพบว่า ด้านความรับผิดชอบต่อความแตกต่างอย่างมีนัยสำคัญทางสถิติที่ระดับ 0.001 ( $t = 3.510$ )



ภาพที่ 4.10 เปรียบเทียบระดับการบริหารตามหลักธรรมาภิบาลของโรงเรียนประถมศึกษา ในเขตพื้นที่การศึกษาประถมศึกษา กรุงเทพมหานคร จำแนกตามระดับการศึกษา

ตารางที่ 4.14 เปรียบเทียบระดับการบริหารตามหลักธรรมาภิบาลของโรงเรียนประถมศึกษา ใน  
เขตพื้นที่การศึกษาประถมศึกษา กรุงเทพมหานคร จำแนกตามระดับการศึกษาเป็น  
รายชื่อ

ข้อ ที่	การบริหารงาน ตามหลักธรรมาภิบาล	ระดับการปฏิบัติ								t
		ปริญญาดรี				สูงกว่าปริญญาดรี				
		n	$\bar{X}$	SD	ระดับ การบริหาร	n	$\bar{X}$	SD	ระดับ การบริหาร	
1	หลักนิติธรรม โรงเรียนมีการจัดระบบการบริหารวิชาการ ให้สอดคล้องกับสาระแกนกลางของ กระทรวงศึกษาธิการ	150	4.65	0.52	มากที่สุด	62	4.66	0.51	มากที่สุด	0.189
2	โรงเรียนดำเนินการวัดและประเมินผลโดย เป็นไปตามระเบียบที่กระทรวงกำหนด	150	4.59	0.51	มากที่สุด	62	4.79	0.41	มากที่สุด	3.059**
3	โรงเรียนมีการดำเนินการพัฒนาระบบ ประกันคุณภาพการศึกษาภายในอย่าง ต่อเนื่องสอดคล้องกับกระทรวงศึกษาธิการ	150	4.59	0.52	มากที่สุด	62	4.71	0.46	มากที่สุด	1.617
4	โรงเรียนมีการจัดทำและเสนอของบ ประมาณต่อเขตพื้นที่การศึกษาตามระเบียบ ทางราชการ	150	4.58	0.52	มากที่สุด	62	4.71	0.46	มากที่สุด	1.800
5	โรงเรียนมีการดำเนินงานบริหารงบ ประมาณโดยมีแนวทางปฏิบัติที่ชัดเจนและ เป็นไปตามระเบียบของทางราชการ	150	4.57	0.54	มากที่สุด	62	4.52	0.50	มากที่สุด	0.720
6	โรงเรียนดำเนินการบริหารพัสดุและ สินทรัพย์โดยมีแนวปฏิบัติที่ชัดเจนเป็นไป ตามกฎหมายระเบียบของทางราชการ	150	4.53	0.55	มากที่สุด	62	4.58	0.56	มากที่สุด	0.562
7	โรงเรียนดำเนินการเลื่อนขั้นเงินเดือน เป็นไปตามหลักเกณฑ์และวิธีการที่กฎหมาย กำหนด	150	4.39	0.63	มาก	62	4.45	0.63	มาก	0.654
8	โรงเรียนมีการส่งเสริมและพัฒนาให้ บุคลากรประพฤติปฏิบัติตามระเบียบ วินัย มาตรฐานและจรรยาบรรณวิชาชีพ	150	4.57	0.51	มากที่สุด	62	4.47	0.78	มาก	0.917
9	โรงเรียนดำเนินการจัดทำมาตรฐาน ภาระ งานสำหรับบุคลากรในงานโรงเรียนเป็นไป ตามสายงาน และมีความชัดเจน	150	4.23	0.68	มาก	62	4.29	0.84	มาก	0.518
10	โรงเรียนมีการดำเนินการแต่งตั้งคณะกรรมการ สถานศึกษาขึ้นพื้นฐานของโรงเรียนอย่าง ถูกต้องตามระเบียบ	150	4.61	0.60	มากที่สุด	62	4.60	0.76	มากที่สุด	0.169

ตารางที่ 4.14 เปรียบเทียบระดับการบริหารตามหลักธรรมาภิบาลของโรงเรียนประถมศึกษา ใน  
เขตพื้นที่การศึกษาประถมศึกษา กรุงเทพมหานคร จำแนกตามระดับการศึกษาเป็น  
รายชื่อ (ต่อ)

ข้อ ที่	การบริหารงาน ตามหลักธรรมาภิบาล	ระดับการปฏิบัติ								t
		ปริญญตรี				สูงกว่าปริญญตรี				
		n	$\bar{X}$	SD	ระดับ การบริหาร	n	$\bar{X}$	SD	ระดับ การบริหาร	
11	โรงเรียนมีการดำเนินการพัฒนาระบบ เครือข่ายข้อมูลสารสนเทศสอดคล้องกับ ระบบฐานข้อมูลของสำนักงาน คณะกรรมการการศึกษาขั้นพื้นฐานและ สำนักงานเขตพื้นที่การศึกษา	150	4.44	0.51	มาก	62	4.27	0.75	มาก	1.594
12	โรงเรียนมีการดำเนินการจัดระบบควบคุม ระบบภายในโรงเรียนโดยมีแนวปฏิบัติที่ ชัดเจนและถูกต้องตามระเบียบ	150	4.41	0.51	มาก	62	4.24	0.78	มาก	1.592
	<b>รวม</b>	<b>150</b>	<b>4.86</b>	<b>0.45</b>	<b>มากที่สุด</b>	<b>62</b>	<b>4.88</b>	<b>0.57</b>	<b>มากที่สุด</b>	<b>0.200</b>
13	<b>หลักคุณธรรม</b> โรงเรียนส่งเสริมให้บุคลากรได้รับการ พัฒนาวิธีการจัดการกระบวนการเรียนรู้อย่าง หลากหลายและเท่าเทียมกัน	150	4.45	0.51	มากที่สุด	62	4.50	0.70	มาก	0.618
14	โรงเรียนดำเนินการจัดโครงการที่ส่งเสริม การเรียนรู้คุณธรรมจริยธรรมให้บุคลากร	150	4.42	0.52	มาก	62	4.48	0.65	มาก	0.691
15	โรงเรียนดำเนินการส่งเสริมและสนับสนุน การพัฒนาวิชาการในการจัดการศึกษาของ บุคลากรอย่างเท่าเทียมกัน	150	4.36	0.50	มาก	62	4.37	0.87	มาก	0.093
16	โรงเรียนดำเนินการจัดสรรงบประมาณ เหมาะสมกับโครงการหรือกิจกรรมที่เป็น สัดส่วน ทั้งถึง และเป็นธรรม	150	4.24	0.68	มาก	62	4.21	0.83	มาก	0.254
17	โรงเรียนดำเนินการควบคุมการใช้งา นงบประมาณเป็นไปตามวัตถุประสงค์ของ โครงการหรือกิจกรรม	150	4.35	0.71	มาก	62	4.42	0.56	มาก	0.656
18	โรงเรียนดำเนินการพิจารณาและจัดสรร ทุนการศึกษาให้แก่นักเรียนเป็นไปอย่าง เหมาะสม	150	4.43	0.63	มาก	62	4.45	0.80	มาก	0.177
19	โรงเรียนมีการดำเนินการให้บุคลากรได้รับ การพัฒนาความรู้และวิชาชีพอย่างเป็นธรรม	150	4.45	0.53	มาก	62	4.45	0.78	มาก	0.460
20	โรงเรียนมีการดำเนินการประเมินผลการ ปฏิบัติงานของบุคลากรด้วยความถูกต้อง และเป็นธรรม	150	4.31	0.73	มาก	62	4.40	.86	มาก	0.830



ตารางที่ 4.14 เปรียบเทียบระดับการบริหารตามหลักธรรมาภิบาลของโรงเรียนประถมศึกษา ใน  
เขตพื้นที่การศึกษาประถมศึกษา กรุงเทพมหานคร จำแนกตามระดับการศึกษาเป็น  
รายชื่อ (ต่อ)

ข้อ ที่	การบริหารงาน ตามหลักธรรมาภิบาล	ระดับการปฏิบัติ								t
		ปริญญตรี				สูงกว่าปริญญตรี				
		n	$\bar{X}$	SD	ระดับ การบริหาร	n	$\bar{X}$	SD	ระดับ การบริหาร	
21	โรงเรียนมีการดำเนินการพิจารณาความดีความชอบของบุคลากรด้วยความเป็นธรรม	150	4.11	0.85	มาก	62	4.35	0.91	มาก	1.848
22	โรงเรียนมีการพิจารณาการรับนักเรียนเข้า ไปเรียนด้วยความเสมอภาคและทั่วถึงตาม แผนที่กำหนด	150	4.50	0.51	มาก	62	4.61	0.61	มากที่สุด	1.374
23	โรงเรียนมีการดำเนินการจัดสรรทรัพยากร เพื่อสนับสนุนการศึกษาอย่างทั่วถึงและ เพียงพอ	150	4.19	0.68	มาก	62	4.52	0.72	มาก	3.085
24	โรงเรียนมีการสนับสนุนให้บุคลากรดำเนินการ จัดกิจกรรมการเรียนการสอนอย่าง หลากหลายและทั่วถึง	150	4.39	0.55	มาก	62	4.58	0.69	มากที่สุด	2.077
	รวม	150	4.35	0.47	มาก	62	4.44	0.66	มาก	1.020
25	หลักความโปร่งใส โรงเรียนมีการเปิดโอกาสให้ผู้ปกครอง สามารถตรวจสอบข้อมูลการทำงานและผล การจัดการศึกษาได้	150	4.33	0.70	มาก	62	4.37	0.79	มาก	0.403
26	โรงเรียนมีการดำเนินการให้บุคลากรตัดสินใจ ผลการเรียนด้วยความถูกต้องเป็นปัจจุบัน สามารถตรวจสอบได้	150	4.47	0.51	มาก	62	4.47	0.53	มาก	0.710
27	โรงเรียนมีการดำเนินการให้ผลการเรียน อย่างเป็นธรรม	150	4.55	0.63	มากที่สุด	62	4.48	0.62	มาก	0.663
28	โรงเรียนมีการดำเนินการใช้งบประมาณโดย เป็นไปตามขั้นตอนแผนงานและหลักเกณฑ์ ที่กำหนด	150	4.49	0.55	มาก	62	4.45	0.69	มาก	0.463
29	โรงเรียนมีการดำเนินการใช้งบประมาณ เป็นไปอย่างเปิดเผยและสามารถตรวจสอบ ได้	150	4.46	0.64	มาก	62	4.44	0.80	มาก	0.235
30	โรงเรียนมีการดำเนินการใช้งบประมาณ อย่างมีขั้นตอนตามกฎหมายกระทรวง	150	4.51	0.51	มากที่สุด	62	4.42	0.74	มาก	1.059
31	โรงเรียนมีการดำเนินการประเมินผลการ ปฏิบัติงานของบุคลากรที่สามารถตรวจสอบ ได้	150	4.35	0.78	มาก	62	4.52	0.80	มาก	1.430

ตารางที่ 4.14 เปรียบเทียบระดับการบริหารตามหลักธรรมาภิบาลของโรงเรียนประถมศึกษา ใน  
เขตพื้นที่การศึกษาประถมศึกษา กรุงเทพมหานคร จำแนกตามระดับการศึกษาเป็น  
รายชื่อ (ต่อ)

ข้อ ที่	การบริหารงาน ตามหลักธรรมาภิบาล	ระดับการปฏิบัติ								t
		ปริญญาตรี				สูงกว่าปริญญาตรี				
		n	$\bar{X}$	SD	ระดับ การบริหาร	n	$\bar{X}$	SD	ระดับ การบริหาร	
32	โรงเรียนมีการดำเนินการประเมินผลการปฏิบัติงานของบุคลากรที่สามารถเปิดเผยได้	150	4.38	0.67	มาก	62	4.34	0.79	มาก	0.386
33	โรงเรียนมีการดำเนินการเลื่อนขั้นบุคลากรอย่างเป็นธรรม สามารถเปิดเผยผลคะแนนประเมินได้	150	4.13	0.77	มาก	62	4.21	1.10	มาก	0.497
34	โรงเรียนมีการดำเนินการพิจารณาความดีความชอบของบุคลากรที่สามารถตรวจสอบได้	150	4.20	0.70	มาก	62	4.24	1.10	มาก	0.278
35	โรงเรียนมีการดำเนินการประชาสัมพันธ์ข้อมูลสารสนเทศของโรงเรียนให้บุคลากรในโรงเรียนและประชาชนทราบ	150	4.37	0.62	มาก	62	4.35	0.75	มาก	0.186
36	โรงเรียนมีการดำเนินการประสานงานอย่างโปร่งใสตรวจสอบได้	150	4.39	0.54	มาก	62	4.44	0.80	มาก	0.444
	<b>รวม</b>	<b>150</b>	<b>4.38</b>	<b>0.48</b>	<b>มาก</b>	<b>62</b>	<b>4.39</b>	<b>0.69</b>	<b>มาก</b>	<b>0.081</b>
37	<b>หลักการมีส่วนร่วม</b> โรงเรียนมีการเปิดโอกาสให้ผู้ปกครองชุมชน มีส่วนร่วมในการสนับสนุนการพัฒนาวิชาการและการพัฒนาคุณภาพผู้เรียน	150	4.43	0.52	มาก	62	4.24	0.59	มาก	2.251*
38	โรงเรียนมีการเชิญวิทยากรมาช่วยสอนในเรื่องที่จำเป็นต่อการเรียนหรือดำรงภูมิปัญญาไทย	150	4.14	0.71	มาก	62	4.32	0.78	มาก	1.644
39	โรงเรียนมีการมีส่วนร่วมในการจัดกิจกรรมพัฒนาท้องถิ่น	150	3.99	0.71	มาก	62	4.27	0.79	มาก	2.471*
40	โรงเรียนมีการเปิดโอกาสให้บุคลากรมีส่วนร่วมในการจัดสรรงบประมาณให้กับโครงการและกิจกรรม	150	4.14	0.60	มาก	62	4.42	0.84	มาก	2.377*
41	โรงเรียนมีการดำเนินการให้โรงเรียนและชุมชนมีส่วนร่วมในการระดมทรัพยากรเพื่อพัฒนาการศึกษา	150	4.23	0.69	มาก	62	4.27	0.83	มาก	0.369
42	โรงเรียนมีการเปิดโอกาสให้บุคลากรแสดงความคิดเห็นต่อการใช้งบประมาณ	150	4.04	0.69	มาก	62	4.19	0.83	มาก	1.384

ตารางที่ 4.14 เปรียบเทียบระดับการบริหารตามหลักธรรมาภิบาลของโรงเรียนประถมศึกษา ใน  
เขตพื้นที่การศึกษาประถมศึกษา กรุงเทพมหานคร จำแนกตามระดับการศึกษาเป็น  
รายชื่อ (ต่อ)

ข้อ ที่	การบริหารงาน ตามหลักธรรมาภิบาล	ระดับการปฏิบัติ								t
		ปริญญาตรี				สูงกว่าปริญญาตรี				
		n	$\bar{X}$	SD	ระดับ การบริหาร	n	$\bar{X}$	SD	ระดับ การบริหาร	
43	โรงเรียนมีการดำเนินการให้บุคลากรมีส่วนร่วมในการประเมินผลการปฏิบัติงาน	150	4.24	0.66	มาก	62	4.39	0.86	มาก	1.346
44	โรงเรียนมีการดำเนินการให้บุคลากรมีส่วนร่วมในการพิจารณาความคิดเห็นความชอบ	150	4.16	0.66	มาก	62	4.47	0.67	มาก	3.086**
45	โรงเรียนมีการดำเนินการให้บุคลากรและชุมชนมีส่วนร่วมในการคัดเลือกคณะกรรมการการศึกษาขั้นพื้นฐาน	150	4.13	0.81	มาก	62	4.40	0.61	มาก	2.362*
46	โรงเรียนมีการเปิดโอกาสให้บุคลากรมีส่วนร่วมในการจัดทำแผนพัฒนาการศึกษาและแผนปฏิบัติการประจำปี	150	4.33	0.72	มาก	62	4.55	0.59	มาก	2.254*
47	โรงเรียนมีการดำเนินการให้ผู้ปกครองและชุมชนเข้ามามีส่วนร่วมในการจัดการศึกษา	150	4.19	0.62	มาก	62	4.34	0.81	มาก	1.415
48	โรงเรียนมีการดำเนินการให้บุคลากรมีส่วนร่วมในการจัดระบบควบคุมภายในหน่วยงาน	150	4.20	0.68	มาก	62	4.34	0.70	มาก	1.346
	<b>รวม</b>	<b>150</b>	<b>4.18</b>	<b>0.52</b>	<b>มาก</b>	<b>62</b>	<b>4.35</b>	<b>0.63</b>	<b>มาก</b>	<b>1.951</b>
49	<b>หลักความรับผิดชอบ</b> โรงเรียนมีการดำเนินการให้บุคลากรมีความรับผิดชอบต่อการจัดการเรียนรู้ที่เน้นผู้เรียนเป็นสำคัญและมุ่งให้นักเรียนปฏิบัติจริง	150	4.41	0.52	มาก	62	4.61	0.69	มาก	2.385*
50	โรงเรียนมีการดำเนินการพัฒนาระบบนิเทศงานวิชาการและการเรียนการสอนในโรงเรียน	150	4.27	0.59	มาก	62	4.56	0.64	มาก	3.267***
51	โรงเรียนมีการดำเนินการจัดการศึกษาได้อย่างมีคุณภาพ	150	4.33	0.70	มาก	62	4.58	0.62	มาก	2.487*
52	โรงเรียนมีการจัดหางบประมาณมาสนับสนุนการศึกษาอย่างเพียงพอ	150	4.21	0.63	มาก	62	4.52	0.62	มาก	3.197**
53	โรงเรียนมีการนำเทคโนโลยีมาใช้ในการบริหารงบประมาณ	150	4.24	0.61	มาก	62	4.52	0.54	มาก	3.105**
54	โรงเรียนมีการใช้จ่ายงบประมาณให้เป็นไปตามแผนงาน	150	4.27	0.62	มาก	62	4.56	0.56	มาก	3.184**

ตารางที่ 4.14 เปรียบเทียบระดับการบริหารตามหลักธรรมาภิบาลของโรงเรียนประถมศึกษา ใน  
เขตพื้นที่การศึกษาประถมศึกษา กรุงเทพมหานคร จำแนกตามระดับการศึกษาเป็น  
รายชื่อ (ต่อ)

ข้อ ที่	การบริหารงาน ตามหลักธรรมาภิบาล	ระดับการปฏิบัติ								t
		ปริญญาตรี				สูงกว่าปริญญาตรี				
		n	$\bar{X}$	SD	ระดับ การบริหาร	n	$\bar{X}$	SD	ระดับ การบริหาร	
55	โรงเรียนมีการปฏิบัติงานเสร็จสิ้นตาม กำหนดเวลาและบรรลุตามวัตถุประสงค์	150	4.27	0.61	มาก	62	4.52	0.62	มากที่สุด	2.697**
56	โรงเรียนมีการสนับสนุนให้บุคลากร ปฏิบัติงานให้เสร็จสิ้นตามกำหนดเวลาและ มีประสิทธิภาพ	150	4.40	0.63	มาก	62	4.61	0.55	มาก	2.303*
57	โรงเรียนมีการดำเนินงานพิจารณาการย้าย เข้าย้ายออกของนักเรียนเป็นไปตาม หลักเกณฑ์และขั้นตอนของโรงเรียน	150	4.49	0.51	มาก	62	4.63	0.52	มากที่สุด	1.741
58	โรงเรียนมีการจัดแหล่งการเรียนรู้และสื่อที่ มีคุณภาพให้อีกต่อการจัดการเรียนการ สอนอย่างเพียงพอ	150	4.21	0.70	มาก	62	4.53	0.62	มาก	3.114**
59	โรงเรียนมีการกำหนดปฏิทินการปฏิบัติงาน ของโรงเรียนเพื่อให้บุคลากรปฏิบัติงาน อย่างเป็นระบบ	150	4.36	0.68	มาก	62	4.74	0.54	มากที่สุด	4.327***
60	โรงเรียนมีการดำเนินงานเป็นไปตาม แผนการพัฒนาศึกษาและแผนการ ปฏิบัติการประจำปี	150	4.37	0.63	มาก	62	4.76	0.53	มากที่สุด	4.522***
	<b>รวม</b>	<b>150</b>	<b>4.31</b>	<b>0.52</b>	<b>มาก</b>	<b>62</b>	<b>4.59</b>	<b>0.51</b>	<b>มากที่สุด</b>	<b>3.510***</b>
<b>หลักความคุ้มค่า</b>										
61	โรงเรียนมีการโครงการจัดทำสื่อการ สอนหรือนวัตกรรมการสอนที่เน้นการนำ วัสดุเหลือใช้มาจัดทำ	150	4.06	0.65	มาก	62	4.29	0.64	มาก	2.367*
62	โรงเรียนมีการดำเนินการพัฒนาสถานที่ใน บริเวณโรงเรียนให้เป็นแหล่งเรียนรู้ของ นักเรียนอย่างเพียงพอและสอดคล้องกับการ จัดการเรียนการสอน	150	4.23	0.61	มาก	62	4.34	0.65	มาก	1.126*
63	โรงเรียนมีการปรับปรุง พัฒนาสื่อการเรียน การสอนให้สอดคล้องกับบทเรียน	150	4.09	0.69	มาก	62	4.44	0.69	มาก	3.285***
64	โรงเรียนมีการดำเนินการวางแผนในการ จัดหางบประมาณและใช้งบประมาณ เป็นไปตามวัตถุประสงค์	150	4.23	0.60	มาก	62	4.48	0.67	มาก	2.730**

ตารางที่ 4.14 เปรียบเทียบระดับการบริหารตามหลักธรรมาภิบาลของโรงเรียนประถมศึกษา ในเขตพื้นที่การศึกษาประถมศึกษา กรุงเทพมหานคร จำแนกตามระดับการศึกษาเป็นรายข้อ (ต่อ)

ข้อที่	การบริหารงานตามหลักธรรมาภิบาล	ระดับการปฏิบัติ								t
		ปริญญาตรี				สูงกว่าปริญญาตรี				
		n	$\bar{X}$	SD	ระดับการบริหาร	n	$\bar{X}$	SD	ระดับการบริหาร	
65	โรงเรียนมีการดำเนินการวางแผนในการจัดหาประมาณและใช้งบประมาณเป็นไปตามวัตถุประสงค์	150	4.24	0.65	มาก	62	4.50	0.62	มาก	2.678**
66	โรงเรียนมีการดำเนินการใช้งบประมาณอย่างสมดุลกับงบประมาณที่มีอยู่	150	4.21	0.64	มาก	62	4.35	0.94	มาก	1.083
67	โรงเรียนมีการดำเนินการมอบหมายการปฏิบัติงานโดยคำนึงถึงความสามารถของบุคลากร	150	4.17	0.71	มาก	62	4.34	0.92	มาก	1.317
68	โรงเรียนมีการดำเนินการมอบหมายการปฏิบัติงานของบุคลากรมาใช้ในการปรับปรุงพัฒนางาน	150	4.18	0.71	มาก	62	4.32	0.94	มาก	1.079
69	โรงเรียนมีการดำเนินการมอบหมายงานให้บุคลากรอย่างเหมาะสมกับความสามารถ	150	4.19	0.70	มาก	62	4.27	0.91	มาก	0.628
70	โรงเรียนมีการดำเนินการนำเทคโนโลยีมาใช้ในการทำงานและเปิดโอกาสให้บุคลากรประยุกต์ใช้ในการจัดการเรียนการสอน	150	4.26	0.63	มาก	62	4.48	0.70	มาก	2.286*
71	โรงเรียนมีการดำเนินการบริหารงานที่มีการลดขั้นตอนการปฏิบัติงานหรือการให้บริการ	150	4.13	0.68	มาก	62	3.68	1.41	มาก	2.429*
72	โรงเรียนมีการดำเนินการจัดกิจกรรมแก่นักเรียนอย่างหลากหลายและเป็นประโยชน์	150	4.54	0.51	มากที่สุด	62	4.56	0.59	มากที่สุด	0.303
	รวม	150	4.21	0.53	มาก	62	4.33	0.62	มาก	1.481
	รวมทั้งหมด	150	4.38	0.44	มาก	62	4.50	0.56	มาก	1.571

\*  $P \leq .05$     \*\*  $P \leq .01$     \*\*\*  $P \leq .001$

จากตารางที่ 4.14 การเปรียบเทียบระดับการบริหารตามหลักธรรมาภิบาลของโรงเรียนประถมศึกษา ในเขตพื้นที่การศึกษาประถมศึกษา กรุงเทพมหานคร เมื่อจำแนกตามระดับการศึกษาในภาพรวมไม่แตกต่างกัน เมื่อพิจารณาในรายละเอียดของแต่ละด้านพบว่า หลักนิติธรรม พบความแตกต่างของความคิดเห็นอย่างมีนัยสำคัญทางสถิติที่ระดับ 0.01 คือข้อ โรงเรียนดำเนินการวัดและประเมินผลโดยเป็นไปตามระเบียบที่กระทรวงกำหนด ( $t = 3.059$ )

หลักคุณธรรม ไม่พบความแตกต่างของความเห็นการบริหารตามหลักธรรมาภิบาล  
หลักความโปร่งใส ไม่พบความแตกต่างของความเห็นการบริหารตามหลักธรรมาภิบาล  
หลักการมีส่วนร่วม ความเห็นการบริหารตามหลักธรรมาภิบาลพบความแตกต่างอย่างมีนัยสำคัญที่ระดับ 0.01 คือข้อ โรงเรียนมีการดำเนินการให้บุคลากรมีส่วนร่วมในการพิจารณาความดีความชอบ ( $t = 3.086$ ) และพบความแตกต่างอย่างมีนัยสำคัญทางสถิติที่ระดับ 0.05 ในข้อ โรงเรียนมีการมีส่วนร่วมในการจัดกิจกรรมพัฒนาท้องถิ่น ( $t = 2.471$ ) ข้อ โรงเรียนมีการเปิดโอกาสให้บุคลากรมีส่วนร่วมในการจัดสรรงบประมาณให้กับโครงการและกิจกรรม ( $t = 2.377$ ) ข้อ โรงเรียนมีการดำเนินการให้บุคลากรและชุมชนมีส่วนร่วมในการคัดเลือกคณะกรรมการการศึกษาขั้นพื้นฐาน ( $t = 2.362$ ) โรงเรียนมีการเปิดโอกาสให้บุคลากรมีส่วนร่วมในการจัดทำแผนพัฒนาการศึกษาและแผนปฏิบัติการประจำปี ( $t = 2.254$ ) ด้านความรับผิดชอบ พบความแตกต่างของความเห็นการบริหารตามหลักธรรมาภิบาลในข้อ โรงเรียนมีการดำเนินการพัฒนาระบบนิเทศงานวิชาการและการเรียนการสอนในโรงเรียน ( $t = 3.267$ ) และข้อ โรงเรียนมีการกำหนดปฏิทินการปฏิบัติงานของโรงเรียนเพื่อให้บุคลากรปฏิบัติงานอย่างเป็นระบบ ( $t = 4.327$ ) ข้อ โรงเรียนมีการดำเนินงานเป็นไปตามแผนการพัฒนาการศึกษาและแผนการปฏิบัติการประจำปี ( $t = 4.522$ ) อย่างมีนัยสำคัญทางสถิติที่ระดับ 0.001 และพบความแตกต่างอย่างมีนัยสำคัญที่ระดับ 0.01 คือที่ ข้อ โรงเรียนมีการจัดหางบประมาณมาสนับสนุนการศึกษาอย่างเพียงพอ ( $t = 3.197$ ) ข้อ โรงเรียนมีการนำเทคโนโลยีมาใช้ในการบริหารงบประมาณ ( $t = 3.105$ ) ข้อ โรงเรียนมีการใช้จ่ายงบประมาณให้เป็นไปตามแผนงาน ( $t = 3.184$ ) ข้อ โรงเรียนมีการปฏิบัติงานเสร็จสิ้นตามกำหนดเวลาและบรรลุตามวัตถุประสงค์ ( $t = 2.697$ ) ข้อ โรงเรียนมีการจัดแหล่งการเรียนรู้และสื่อที่มีคุณภาพให้เอื้อต่อการจัดการเรียนการสอนอย่างเพียงพอ ( $t = 3.114$ ) รวมถึงพบความแตกต่างอย่างมีนัยสำคัญที่ระดับ 0.05 คือ ข้อ โรงเรียนมีการดำเนินการให้บุคลากรมีความรับผิดชอบต่อจัดการเรียนรู้ที่เน้นผู้เรียนเป็นสำคัญและมุ่งให้นักเรียนปฏิบัติจริง ( $t = 2.385$ ) ข้อ โรงเรียนมีการดำเนินการจัดการศึกษาได้อย่างมีคุณภาพ ( $t = 2.487$ ) ข้อ โรงเรียนมีการสนับสนุนให้บุคลากรปฏิบัติงานให้เสร็จสิ้นตามกำหนดเวลาและมีประสิทธิภาพ ( $t = 2.303$ )

หลักความคุ้มค่า พบความแตกต่างของความเห็นการบริหารตามหลักธรรมาภิบาลในข้อ โรงเรียนมีการปรับปรุง พัฒนาสื่อการเรียนการสอนให้สอดคล้องกับบทเรียน ( $t = 3.285$ ) อย่างมีนัยสำคัญทางสถิติที่ระดับ 0.001 และพบความแตกต่างอย่างมีนัยสำคัญที่ระดับ 0.01 คือที่ ข้อ โรงเรียนมีการดำเนินการวางแผนในการจัดหางบประมาณและใช้งบประมาณเป็นไปตามวัตถุประสงค์ ( $t = 2.730$ ) ข้อ โรงเรียนมีการดำเนินการวางแผนในการจัดหางบประมาณและใช้งบประมาณเป็นไปตามวัตถุประสงค์ ( $t = 2.678$ ) รวมถึงพบความแตกต่างอย่างมีนัยสำคัญที่ระดับ

0.05 คือ ข้อ โรงเรียนมีการโครงการการจัดทำสื่อการสอนหรือนวัตกรรมการสอนที่เน้นการนำวัสดุเหลือใช้มาจัดทำ ( $t = 2.367$ ) ข้อ โรงเรียนมีการดำเนินการพัฒนาสถานที่ในบริเวณโรงเรียนให้เป็นแหล่งเรียนรู้ของนักเรียนอย่างเพียงพอและสอดคล้องกับการจัดการเรียนการสอน ( $t=1.126$ ) ข้อ โรงเรียนมีการดำเนินการนำเทคโนโลยีมาใช้ในการทำงานและเปิดโอกาสให้บุคลากรประยุกต์ใช้ในการจัดการเรียนการสอน ( $t = 2.286$ ) ข้อ โรงเรียนมีการดำเนินการบริหารงานที่มีการลดขั้นตอนการปฏิบัติงานหรือการให้บริการ ( $t = 2.429$ )

### ตอนที่ 6 การวิเคราะห์เปรียบเทียบระดับการบริหารตามหลักธรรมาภิบาลของโรงเรียนประถมศึกษา ในเขตพื้นที่การศึกษาประถมศึกษากรุงเทพมหานคร จำแนกตามประสบการณ์การทำงาน

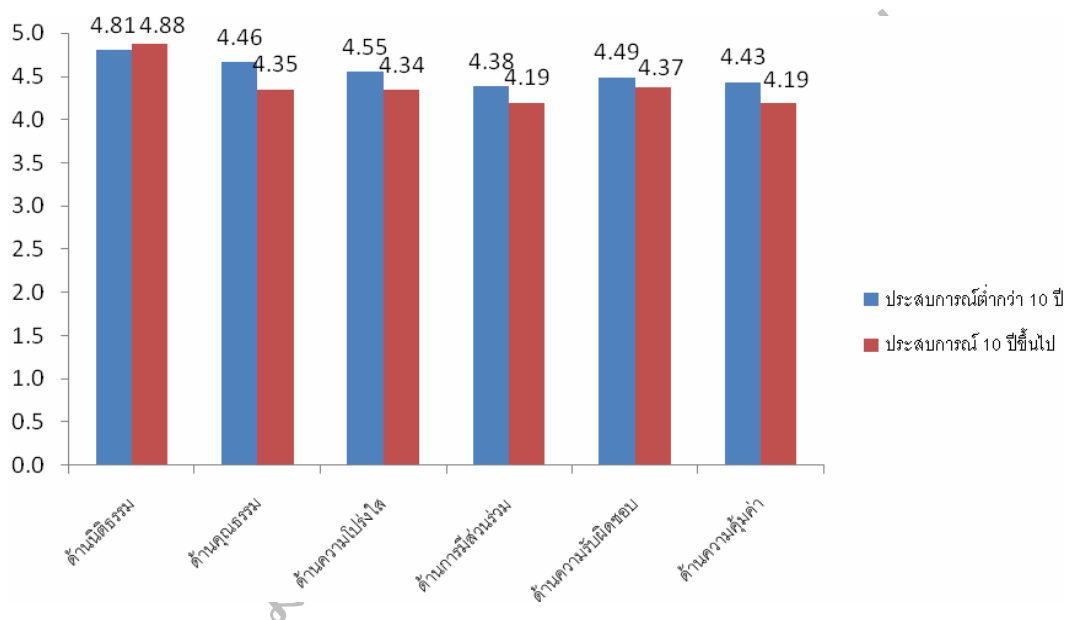
จากวัตถุประสงค์ข้อที่ 5 ที่ว่า “เพื่อเปรียบเทียบระดับการบริหารตามหลักธรรมาภิบาลของโรงเรียนประถมศึกษา ในเขตพื้นที่การศึกษา กรุงเทพมหานคร ตามความคิดเห็นของผู้บริหารจำแนกตามสถานภาพของบุคลากร ได้ประสบการณ์ทำงาน จำแนกเป็นประสบการณ์มากและประสบการณ์น้อย” นั้นปรากฏผลการวิเคราะห์ข้อมูลดังตารางที่ 4.15 ต่อไปนี้

ตารางที่ 4.15 เปรียบเทียบระดับการบริหารตามหลักธรรมาภิบาลของโรงเรียนประถมศึกษา ในเขตพื้นที่การศึกษาประถมศึกษา กรุงเทพมหานคร จำแนกตามประสบการณ์ทำงาน

การบริหารงานตามหลักธรรมาภิบาล	ระดับปฏิบัติการ						t
	ประสบการณ์ต่ำกว่า 10 ปี			ประสบการณ์ 10 ปีขึ้นไป			
	n	$\bar{X}$	SD	n	$\bar{X}$	SD	
1. หลักนิติธรรม	48	4.81	0.44	164	4.88	0.50	0.910
2. หลักคุณธรรม	48	4.46	0.40	164	4.35	0.56	1.561
3. หลักความโปร่งใส	48	4.55	0.45	164	4.34	0.56	2.381*
4. หลักการมีส่วนร่วม	48	4.38	0.50	164	4.19	0.57	2.110*
5. หลักความรับผิดชอบ	48	4.49	0.47	164	4.37	0.54	2.110*
6. หลักความคุ้มค่า	48	4.43	0.51	164	4.19	0.57	2.651**
<b>รวม</b>	<b>48</b>	<b>4.52</b>	<b>0.40</b>	<b>164</b>	<b>4.38</b>	<b>0.5</b>	<b>1.700</b>

\*  $P \leq .05$  \*\*  $P \leq .01$

จากตารางที่ 4.15 พบว่าระดับการบริหารตามหลักธรรมาภิบาลของโรงเรียนประถมศึกษา ในเขตพื้นที่การศึกษาประถมศึกษา กรุงเทพมหานคร ในภาพรวมของประสบการณ์ทำงาน พบว่าภาพรวมการบริหารตามหลักธรรมาภิบาลตามความคิดเห็นของผู้ตอบแบบสอบถามที่มีประสบการณ์ต่ำกว่า 10 ปี ในภาพรวมมากกว่าผู้ตอบที่มีประสบการณ์ 10 ปีขึ้นไป แต่เมื่อทดสอบสถิติทดสอบที ไม่พบความแตกต่างอย่างมีนัยสำคัญทางสถิติ เมื่อพิจารณารายด้านพบว่าหลักความคุ้มค่า มีความแตกต่างอย่างมีนัยสำคัญทางสถิติที่ระดับ 0.01 ( $t = 2.651$ ) ส่วนหลักความโปร่งใส ( $t = 2.381$ ) และหลักการมีส่วนร่วม ( $t = 2.110$ ) หลักความรับผิดชอบ ( $t = 2.110$ ) พบความแตกต่างอย่างมีนัยสำคัญทางสถิติที่ระดับ 0.05



ภาพที่ 4.11 เปรียบเทียบระดับการบริหารตามหลักธรรมาภิบาลของโรงเรียนประถมศึกษา ในเขตพื้นที่การศึกษาประถมศึกษา กรุงเทพมหานคร จำแนกตามประสบการณ์



ตารางที่ 4.16 เปรียบเทียบระดับการบริหารตามหลักธรรมาภิบาลของโรงเรียนประถมศึกษา ใน  
เขตพื้นที่การศึกษาประถมศึกษา กรุงเทพมหานคร จำแนกตามประสบการณ์  
การทำงานเป็นรายข้อ

ข้อ ที่	การบริหารงาน ตามหลักธรรมาภิบาล	ระดับการปฏิบัติ								t
		ประสบการณ์ต่ำกว่า 10 ปี				ประสบการณ์ 10 ปีขึ้นไป				
		n	$\bar{X}$	SD	ระดับ การบริหาร	n	$\bar{X}$	SD	ระดับ การบริหาร	
1	หลักนิติธรรม โรงเรียนมีการจัดระบบการบริหาร วิชาการให้สอดคล้องกับสาระแกนกลาง ของกระทรวงศึกษาธิการ	48	4.50	0.58	มากที่สุด	164	4.69	0.48	มากที่สุด	2.111*
2	โรงเรียนดำเนินการวัดและประเมินผล โดยเป็นไปตามระเบียบที่กระทรวง กำหนด	48	4.45	0.54	มากที่สุด	164	4.70	0.45	มากที่สุด	2.813**
3	โรงเรียนมีการดำเนินการพัฒนาระบบ ประกันคุณภาพการศึกษาภายในอย่าง ต่อเนื่องสอดคล้องกับกระทรวง ศึกษาธิการ	48	4.50	0.54	มากที่สุด	164	4.66	0.48	มากที่สุด	1.883
4	โรงเรียนมีการจัดทำและเสนอขอ งบประมาณต่อเขตพื้นที่การศึกษาตาม ระเบียบทางราชการ	48	4.56	0.54	มากที่สุด	164	4.63	0.49	มากที่สุด	0.862
5	โรงเรียนมีการดำเนินงานบริหารงบ ประมาณ โดยมีแนวทางปฏิบัติที่ชัดเจน และเป็นไปตามระเบียบของทางราชการ	48	4.50	0.58	มาก	164	4.57	0.50	มากที่สุด	0.848
6	โรงเรียนดำเนินการบริหารพัสดุและ สินทรัพย์ โดยมีแนวปฏิบัติที่ชัดเจน เป็นไปตามกฎระเบียบของทางราชการ	48	4.47	0.58	มาก	164	4.56	0.54	มากที่สุด	0.968
7	โรงเรียนดำเนินการเลื่อนขั้นเงินเดือน เป็นไปตามหลักเกณฑ์และวิธีการที่ กฎหมายกำหนด	48	4.37	0.67	มาก	164	4.41	0.68	มาก	0.361
8	โรงเรียนมีการส่งเสริมและพัฒนาให้ บุคลากรประพฤติปฏิบัติตามระเบียบ วินัย มาตรฐานและจรรยาบรรณวิชาชีพ	48	4.47	0.54	มาก	164	4.55	0.61	มากที่สุด	0.764
9	โรงเรียนดำเนินการจัดทำมาตรฐาน การะ งานสำหรับบุคลากรในงานโรงเรียน เป็นไปตามสายงาน และมีความชัดเจน	48	4.31	0.62	มาก	164	4.23	0.75	มาก	0.676
10	โรงเรียนมีการดำเนินการแต่งตั้งคณะ กรรมสถานศึกษาขึ้นพื้นฐานของโรงเรียน อย่างถูกต้องตามระเบียบ	48	4.54	0.50	มากที่สุด	164	4.62	0.68	มากที่สุด	0.812

ตารางที่ 4.16 เปรียบเทียบระดับการบริหารตามหลักธรรมาภิบาลของโรงเรียนประถมศึกษา ใน  
เขตพื้นที่การศึกษาประถมศึกษา กรุงเทพมหานคร จำแนกตามประสบการณ์  
การทำงานเป็นรายชื่อ (ต่อ)

ข้อ ที่	การบริหารงาน ตามหลักธรรมาภิบาล	ระดับการปฏิบัติ								t
		ประสบการณ์ต่ำกว่า 10 ปี				ประสบการณ์ 10 ปีขึ้นไป				
		n	$\bar{X}$	SD	ระดับ การบริหาร	n	$\bar{X}$	SD	ระดับ การบริหาร	
11	โรงเรียนมีการดำเนินการพัฒนาระบบ เครือข่ายข้อมูลสารสนเทศสอดคล้องกับ ระบบฐานข้อมูลของสำนักงาน คณะกรรมการการศึกษาขั้นพื้นฐานและ สำนักงานเขตพื้นที่การศึกษา	48	4.35	0.52	มาก	164	4.40	0.61	มาก	0.538
12	โรงเรียนมีการดำเนินการจัดระบบควบคุม ระบบภายในโรงเรียนโดยมีแนวปฏิบัติที่ ชัดเจนและถูกต้องตามระเบียบ	48	4.39	0.49	มาก	164	4.35	0.63	มาก	0.425
	<b>รวม</b>	<b>48</b>	<b>4.81</b>	<b>0.44</b>	<b>มากที่สุด</b>	<b>164</b>	<b>4.88</b>	<b>0.50</b>	<b>มากที่สุด</b>	<b>0.910</b>
13	<b>หลักคุณธรรม</b> โรงเรียนส่งเสริมให้บุคลากรได้รับการ พัฒนาวิธีการจัดการกระบวนการเรียนรู้อย่าง หลากหลายและเท่าเทียมกัน	48	4.41	0.53	มากที่สุด	164	4.47	0.58	มาก	0.629
14	โรงเรียนดำเนินการจัดโครงการที่ส่งเสริม การเรียนรู้คุณธรรมจริยธรรมให้บุคลากร	48	4.45	0.54	มาก	164	4.49	0.56	มาก	0.276
15	โรงเรียนดำเนินการส่งเสริมและ สนับสนุนการพัฒนาวิชาการในการจัด การศึกษาของบุคลากรอย่างเท่าเทียมกัน	48	4.47	0.50	มาก	164	4.32	0.65	มาก	1.460
16	โรงเรียนดำเนินการจัดสรรงบประมาณ เหมาะสมกับโครงการหรือกิจกรรมที่เป็น สัดส่วน ทั้งถึง และเป็นธรรม	48	4.41	0.61	มาก	164	4.17	0.75	มาก	2.024*
17	โรงเรียนดำเนินการควบคุมการใช้งาน งบประมาณเป็นไปตามวัตถุประสงค์ของ โครงการหรือกิจกรรม	48	4.45	0.61	มาก	164	4.34	0.67	มาก	1.014
18	โรงเรียนดำเนินการพิจารณาและจัดสรร ทุนการศึกษาให้แก่นักเรียนเป็นไปอย่าง เหมาะสม	48	4.50	0.46	มาก	164	4.42	0.70	มาก	0.707
19	โรงเรียนมีการดำเนินการให้บุคลากร ได้รับการพัฒนาความรู้และวิชาชีพอย่าง เป็นธรรม	48	4.50	0.54	มาก	164	4.43	0.62	มาก	0.670
20	โรงเรียนมีการดำเนินการประเมินผลการ ปฏิบัติงานของบุคลากรด้วยความถูกต้อง และเป็นธรรม	48	4.47	0.54	มาก	164	4.29	0.82	มาก	1.837

ตารางที่ 4.16 เปรียบเทียบระดับการบริหารตามหลักธรรมาภิบาลของโรงเรียนประถมศึกษา ใน  
เขตพื้นที่การศึกษาประถมศึกษา กรุงเทพมหานคร จำแนกตามประสบการณ์  
การทำงานเป็นรายข้อ (ต่อ)

ข้อ ที่	การบริหารงาน ตามหลักธรรมาภิบาล	ระดับการปฏิบัติ								t
		ประสบการณ์ต่ำกว่า 10 ปี				ประสบการณ์ 10 ปีขึ้นไป				
		n	$\bar{X}$	SD	ระดับ การบริหาร	n	$\bar{X}$	SD	ระดับ การบริหาร	
21	โรงเรียนมีการดำเนินการพิจารณาความดีความชอบของบุคลากรด้วยความเป็นธรรม	48	4.35	0.72	มาก	164	4.13	0.90	มาก	1.546
22	โรงเรียนมีการพิจารณาการรับนักเรียนเข้าไปเรียนด้วยความเสมอภาคและทั่วถึงตามแผนที่กำหนด	48	4.56	0.54	มากที่สุด	164	4.52	0.54	มากที่สุด	0.425
23	โรงเรียนมีการดำเนินการจัดสรรทรัพยากรเพื่อสนับสนุนการศึกษาอย่างทั่วถึงและเพียงพอ	48	4.43	0.54	มาก	164	4.24	0.74	มาก	1.676
24	โรงเรียนมีการสนับสนุนให้บุคลากรดำเนินการจัดกิจกรรมการเรียนการสอนอย่างหลากหลายและทั่วถึง	48	4.47	0.58	มาก	164	4.43	0.60	มาก	0.406
	<b>รวม</b>	<b>48</b>	<b>4.46</b>	<b>0.40</b>	<b>มาก</b>	<b>164</b>	<b>4.35</b>	<b>0.56</b>	<b>มาก</b>	<b>0.561</b>
25	<b>หลักความโปร่งใส</b> โรงเรียนมีการเปิดโอกาสให้ผู้ปกครองสามารถตรวจสอบข้อมูลการทำงานและผลการจัดการศึกษาได้	48	4.58	0.57	มากที่สุด	164	4.26	0.75	มาก	2.679**
26	โรงเรียนมีการดำเนินการให้บุคลากรตัดสินใจผลการเรียนด้วยความถูกต้องเป็นปัจจุบันสามารถตรวจสอบได้	48	4.58	0.49	มากที่สุด	164	4.43	0.52	มาก	1.702
27	โรงเรียนมีการดำเนินการให้ผลการเรียนอย่างเป็นธรรม	48	4.50	0.85	มาก	164	4.53	0.54	มากที่สุด	0.355
28	โรงเรียนมีการดำเนินการใช้งบประมาณโดยเป็นไปตามขั้นตอนแผนงานและหลักเกณฑ์ที่กำหนด	48	4.58	0.57	มากที่สุด	164	4.45	0.59	มาก	1.354
29	โรงเรียนมีการดำเนินการใช้งบประมาณเป็นไปอย่างเปิดเผยและสามารถตรวจสอบได้	48	4.58	0.57	มากที่สุด	164	4.41	0.71	มาก	1.494
30	โรงเรียนมีการดำเนินการใช้งบประมาณอย่างมีขั้นตอนตามกฎหมาย	48	4.56	0.54	มากที่สุด	164	4.46	0.60	มาก	1.027

ตารางที่ 4.16 เปรียบเทียบระดับการบริหารตามหลักธรรมาภิบาลของโรงเรียนประถมศึกษา ใน  
เขตพื้นที่การศึกษาประถมศึกษา กรุงเทพมหานคร จำแนกตามประสบการณ์  
การทำงานเป็นรายชื่อ (ต่อ)

ข้อ ที่	การบริหารงาน ตามหลักธรรมาภิบาล	ระดับการปฏิบัติ								t
		ประสบการณ์ต่ำกว่า 10 ปี				ประสบการณ์ 10 ปีขึ้นไป				
		n	$\bar{X}$	SD	ระดับ การบริหาร	n	$\bar{X}$	SD	ระดับ การบริหาร	
31	โรงเรียนมีการดำเนินการประเมินผลการ ปฏิบัติงานของบุคลากรที่สามารถ ตรวจสอบได้	48	4.45	0.89	มาก	164	4.37	0.75	มาก	0.621
32	โรงเรียนมีการดำเนินการประเมินผลการ ปฏิบัติงานของบุคลากรที่สามารถเปิดเผย ได้	48	4.56	0.54	มากที่สุด	164	4.31	0.73	มาก	2.189*
33	โรงเรียนมีการดำเนินการเลื่อนขั้น บุคลากรอย่างเป็นธรรม สามารถเปิดเผย ผลคะแนนประเมินได้	48	4.50	0.54	มาก	164	4.05	0.93	มาก	4.144***
34	โรงเรียนมีการดำเนินการพิจารณาความดี ความชอบของบุคลากรที่สามารถ ตรวจสอบได้	48	4.50	0.50	มาก	164	4.12	0.59	มาก	2.753**
35	โรงเรียนมีการดำเนินการประชาสัมพันธ์ ข้อมูลสารสนเทศของโรงเรียนให้ บุคลากรในโรงเรียนและประชาชนทราบ	48	4.60	0.49	มากที่สุด	164	4.29	0.68	มาก	2.877**
36	โรงเรียนมีการดำเนินการประสานงาน อย่างโปร่งใสตรวจสอบได้	48	4.62	0.53	มากที่สุด	164	4.34	0.64	มาก	2.797
	<b>รวม</b>	<b>48</b>	<b>4.55</b>	<b>0.45</b>	<b>มากที่สุด</b>	<b>164</b>	<b>4.34</b>	<b>0.56</b>	<b>มาก</b>	<b>2.381*</b>
37	<b>หลักการมีส่วนร่วม</b> โรงเรียนมีการเปิดโอกาสให้ผู้ปกครอง ชุมชน มีส่วนร่วมในการสนับสนุนการ พัฒนาวิชาการและการพัฒนาคุณภาพ ผู้เรียน	48	4.52	0.58	มากที่สุด	164	4.32	0.53	มาก	2.145*
38	โรงเรียนมีการเชิญวิทยากรมาช่วยสอนใน เรื่องที่เป็นต่อการเรียนหรือดำรงภูมิ ปัญญาไทย	48	4.37	0.63	มาก	164	4.14	0.74	มาก	1.950
39	โรงเรียนมีการมีส่วนร่วมในการจัด กิจกรรมพัฒนาท้องถิ่น	48	4.12	0.89	มาก	164	4.05	0.70	มาก	0.571
40	โรงเรียนมีการเปิดโอกาสให้บุคลากรมี ส่วนร่วมในการจัดสรรงบประมาณให้กับ โครงการและกิจกรรม	48	4.33	0.66	มาก	164	4.18	0.69	มาก	1.276

ตารางที่ 4.16 เปรียบเทียบระดับการบริหารตามหลักธรรมาภิบาลของโรงเรียนประถมศึกษา ใน  
เขตพื้นที่การศึกษาประถมศึกษา กรุงเทพมหานคร จำแนกตามประสบการณ์  
การทำงานเป็นรายข้อ (ต่อ)

ข้อ ที่	การบริหารงาน ตามหลักธรรมาภิบาล	ระดับการปฏิบัติ							t	
		ประสบการณ์ต่ำกว่า 10 ปี				ประสบการณ์ 10 ปีขึ้นไป				
		n	$\bar{X}$	SD	ระดับ การบริหาร	n	$\bar{X}$	SD		ระดับ การบริหาร
41	โรงเรียนมีการดำเนินการให้โรงเรียนและ ชุมชนมีส่วนร่วมในการระดมทรัพยากร เพื่อพัฒนาการศึกษา	48	4.45	0.68	มาก	164	4.18	0.73	มาก	2.314*
42	โรงเรียนมีการเปิดโอกาสให้บุคลากร แสดงความคิดเห็นต่อการใช้งบประมาณ	48	4.22	0.66	มาก	164	4.04	0.75	มาก	1.548
43	โรงเรียนมีการดำเนินการให้บุคลากรมี ส่วนร่วมในการประเมินผลการปฏิบัติ งาน	48	4.39	0.64	มาก	164	4.25	0.74	มาก	1.227
44	โรงเรียนมีการดำเนินการให้บุคลากรมี ส่วนร่วมในการพิจารณาความดีความ ชอบ	48	4.37	0.63	มาก	164	4.21	0.68	มาก	1.466
45	โรงเรียนมีการดำเนินการให้บุคลากรและ ชุมชนมีส่วนร่วมในการคัดเลือก คณะกรรมการการศึกษาขั้นพื้นฐาน	48	4.43	0.64	มาก	164	4.14	0.78	มาก	2.344
46	โรงเรียนมีการเปิดโอกาสให้บุคลากรมี ส่วนร่วมในการจัดทำแผนพัฒนาการ ศึกษาและแผนปฏิบัติการประจำปี	48	4.45	0.58	มาก	164	4.37	0.72	มาก	0.707
47	โรงเรียนมีการดำเนินการให้ผู้ปกครอง และชุมชนเข้ามามีส่วนร่วมในการจัด การศึกษา	48	4.43	0.64	มาก	164	4.17	0.68	มาก	2.353*
48	โรงเรียนมีการดำเนินการให้บุคลากรมี ส่วนร่วมในการจัดระบบควบคุมภายใน หน่วยงาน	48	4.45	0.58	มาก	164	4.17	0.70	มาก	2.540*
	<b>รวม</b>	<b>48</b>	<b>4.38</b>	<b>0.50</b>	<b>มาก</b>	<b>164</b>	<b>4.19</b>	<b>0.57</b>	<b>มาก</b>	<b>2.110*</b>
49	<b>หลักความรับผิดชอบ</b> โรงเรียนมีการดำเนินการให้บุคลากรมี ความรับผิดชอบต่อการจัดการเรียนรู้ที่ เน้นผู้เรียนเป็นสำคัญและมุ่งให้นักเรียน ปฏิบัติจริง	48	4.62	0.56	มากที่สุด	164	4.42	0.57	มาก	2.168*
50	โรงเรียนมีการดำเนินการพัฒนาระบบ นิเทศงานวิชาการและการเรียนการสอน ในโรงเรียน	48	4.52	0.50	มากที่สุด	164	4.30	0.63	มาก	2.149*

ตารางที่ 4.16 เปรียบเทียบระดับการบริหารตามหลักธรรมาภิบาลของโรงเรียนประถมศึกษา ใน  
เขตพื้นที่การศึกษาประถมศึกษา กรุงเทพมหานคร จำแนกตามประสบการณ์  
การทำงานเป็นรายข้อ (ต่อ)

ข้อ ที่	การบริหารงาน ตามหลักธรรมาภิบาล	ระดับการปฏิบัติ								t
		ประสบการณ์ต่ำกว่า 10 ปี				ประสบการณ์ 10 ปีขึ้นไป				
		n	$\bar{X}$	SD	ระดับ การบริหาร	n	$\bar{X}$	SD	ระดับ การบริหาร	
51	โรงเรียนมีการดำเนินการจัดการศึกษาได้อย่างมีคุณภาพ	48	4.43	0.84	มาก	164	4.39	0.63	มาก	0.420
52	โรงเรียนมีการจัดหางบประมาณมาสนับสนุนการศึกษาอย่างเพียงพอ	48	4.45	0.58	มากที่สุด	164	4.25	0.65	มาก	1.935
53	โรงเรียนมีการนำเทคโนโลยีมาใช้ในการบริหารงบประมาณ	48	4.41	0.41	มาก	164	4.29	0.59	มาก	1.259
54	โรงเรียนมีการใช้จ่ายงบประมาณให้เป็นไปตามแผนงาน	48	4.45	0.65	มาก	164	4.32	0.60	มาก	1.273
55	โรงเรียนมีการปฏิบัติงานเสร็จสิ้นตามกำหนดเวลาและบรรลุตามวัตถุประสงค์	48	4.45	0.61	มาก	164	4.30	0.62	มาก	1.509
56	โรงเรียนมีการสนับสนุนให้บุคลากรปฏิบัติงานให้เสร็จสิ้นตามกำหนดเวลาและมีประสิทธิภาพ	48	4.52	0.58	มากที่สุด	164	4.44	0.62	มาก	0.745
57	โรงเรียนมีการดำเนินงานพิจารณาการเข้าเข้าออกของนักเรียนเป็นไปตามหลักเกณฑ์และขั้นตอนของโรงเรียน	48	4.58	0.53	มากที่สุด	164	4.51	0.52	มากที่สุด	0.763
58	โรงเรียนมีการจัดแหล่งการเรียนรู้และสื่อที่มีคุณภาพให้เอื้อต่อการจัดการเรียนการสอนอย่างเพียงพอ	48	4.39	0.64	มาก	164	4.28	0.69	มาก	1.016
59	โรงเรียนมีการกำหนดปฏิทินการปฏิบัติงานของโรงเรียนเพื่อให้บุคลากรปฏิบัติงานอย่างเป็นระบบ	48	4.54	0.58	มากที่สุด	164	4.45	0.68	มาก	0.830
60	โรงเรียนมีการดำเนินงานเป็นไปตามแผนการพัฒนาศึกษาและแผนการปฏิบัติการประจำปี	48	4.52	0.58	มากที่สุด	164	4.47	0.64	มาก	0.439
	<b>รวม</b>	<b>48</b>	<b>4.49</b>	<b>0.47</b>	<b>มาก</b>	<b>164</b>	<b>4.37</b>	<b>0.54</b>	<b>มาก</b>	<b>2.110*</b>
61	<b>หลักความคุ้มค่า</b> โรงเรียนมีการโครงการการจัดทำสื่อการสอนหรือนวัตกรรมการสอนที่เน้นการนำวัสดุเหลือใช้มาจัดทำ	48	4.43	0.57	มาก	164	4.03	0.63	มาก	3.940***

ตารางที่ 4.16 เปรียบเทียบระดับการบริหารตามหลักธรรมาภิบาลของโรงเรียนประถมศึกษา ใน  
เขตพื้นที่การศึกษาประถมศึกษา กรุงเทพมหานคร จำแนกตามประสบการณ์  
การทำงานเป็นรายข้อ (ต่อ)

ข้อ ที่	การบริหารงาน ตามหลักธรรมาภิบาล	ระดับการปฏิบัติ								t
		ประสบการณ์ต่ำกว่า 10 ปี				ประสบการณ์ 10 ปีขึ้นไป				
		n	$\bar{X}$	SD	ระดับ การบริหาร	n	$\bar{X}$	SD	ระดับ การบริหาร	
62	โรงเรียนมีการดำเนินการพัฒนาสถานที่ ในบริเวณ โรงเรียนให้เป็นแหล่งเรียนรู้ ของนักเรียนอย่างเพียงพอและสอดคล้อง กับการจัดการเรียนการสอน	48	4.33	0.66	มากที่สุด	164	4.24	0.60	มาก	0.878
63	โรงเรียนมีการปรับปรุง พัฒนาสื่อการ เรียนการสอนให้สอดคล้องกับบทเรียน	48	4.39	0.57	มากที่สุด	164	4.13	0.73	มาก	2.282*
64	โรงเรียนมีการดำเนินการวางแผนในการ จัดหางบประมาณและใช้งบประมาณ เป็นไปตามวัตถุประสงค์	48	4.35	0.63	มาก	164	4.28	0.63	มาก	0.649
65	โรงเรียนมีการดำเนินการวางแผนในการ จัดหางบประมาณและใช้งบประมาณ เป็นไปตามวัตถุประสงค์	48	4.43	0.68	มาก	164	4.28	0.64	มาก	1.470
66	โรงเรียนมีการดำเนินการใช้งบประมาณ อย่างสอดคล้องกับงบประมาณที่มีอยู่	48	4.37	0.93	มาก	164	4.21	0.67	มาก	1.278
67	โรงเรียนมีการดำเนินการมอบหมายการ ปฏิบัติงาน โดยคำนึงถึงความสามารถ ของบุคลากร	48	4.41	0.61	มากที่สุด	164	4.15	0.80	มาก	2.034*
68	โรงเรียนมีการดำเนินการมอบหมายการ ปฏิบัติงานของบุคลากรมาใช้ในการ ปรับปรุงพัฒนางาน	48	4.45	0.65	มาก	164	4.15	0.80	มาก	2.415*
69	โรงเรียนมีการดำเนินการมอบหมายงาน ให้บุคลากรอย่างเหมาะสมกับความสามารถ	48	4.54	0.54	มากที่สุด	164	4.12	0.79	มาก	3.419***
70	โรงเรียนมีการดำเนินการนำเทคโนโลยี มาใช้ในการทำงานและเปิดโอกาสให้ บุคลากรประยุกต์ใช้ในการจัดการเรียน การสอน	48	4.52	0.50	มาก	164	4.26	0.68	มาก	2.375*
71	โรงเรียนมีการดำเนินการบริหารงานที่มี การลดขั้นตอนการปฏิบัติงานหรือการ ให้บริการ	48	4.41	0.57	มาก	164	3.87	1.03	มาก	4.647***

ตารางที่ 4.16 เปรียบเทียบระดับการบริหารตามหลักธรรมาภิบาลของโรงเรียนประถมศึกษา ในเขตพื้นที่การศึกษาประถมศึกษา กรุงเทพมหานคร จำแนกตามประสบการณ์การทำงานเป็นรายชื่อ (ต่อ)

ข้อ ที่	การบริหารงาน ตามหลักธรรมาภิบาล	ระดับการปฏิบัติ								t
		ประสบการณ์ต่ำกว่า 10 ปี				ประสบการณ์ 10 ปีขึ้นไป				
		n	$\bar{X}$	SD	ระดับ การบริหาร	n	$\bar{X}$	SD	ระดับ การบริหาร	
72	โรงเรียนมีการดำเนินการจัดกิจกรรมแก่นักเรียนอย่างหลากหลายและเป็นประโยชน์	48	4.56	0.50	มากที่สุด	164	4.54	0.54	มากที่สุด	0.225
	รวม	48	4.43	0.51	มาก	164	4.19	0.57	มาก	2.651**
	รวมทั้งหมด	48	4.52	0.40	มากที่สุด	164	4.38	0.50	มาก	1.700

\*  $P \leq .05$     \*\*  $P \leq .01$     \*\*\*  $P \leq .001$

จากตารางที่ 4.16 พบว่า ในภาพรวมระดับการบริหารตามหลักธรรมาภิบาลของโรงเรียนประถมศึกษา ในเขตพื้นที่การศึกษาประถมศึกษา กรุงเทพมหานคร เมื่อจำแนกตามประสบการณ์

หลักคุณธรรม ไม่พบความแตกต่างของความเห็นการบริหารตามหลักธรรมาภิบาลไม่แตกต่างกัน

หลักความโปร่งใส พบความแตกต่างของความเห็นการบริหารตามหลักธรรมาภิบาลในข้อที่ 33) โรงเรียนมีการดำเนินการเลื่อนขั้นบุคลากรอย่างเป็นธรรม สามารถเปิดเผยผลคะแนนประเมินได้ ( $t = 4.144$ ) อย่างมีนัยสำคัญทางสถิติที่ระดับ 0.001 และพบความแตกต่างอย่างมีนัยสำคัญที่ระดับ 0.01 ในข้อโรงเรียนมีการเปิดโอกาสให้ผู้ปกครองสามารถตรวจสอบข้อมูลการทำงานและผลการจัดการศึกษาได้ ( $t = 2.679$ ) ข้อโรงเรียนมีการดำเนินการพิจารณาความดีความชอบของบุคลากรที่สามารถตรวจสอบได้ ( $t = 2.753$ ) ข้อโรงเรียนมีการดำเนินการประชาสัมพันธ์ข้อมูลสารสนเทศของโรงเรียนให้บุคลากรในโรงเรียนและประชาชนทราบ ( $t = 2.877$ ) รวมไปถึงพบความแตกต่างอย่างมีนัยสำคัญทางสถิติที่ระดับ 0.05 ข้อโรงเรียนมีการดำเนินการประเมินผลการปฏิบัติงานของบุคลากรที่สามารถเปิดเผยได้ ( $t = 2.189$ )

หลักการมีส่วนร่วม ความเห็นการบริหารตามหลักธรรมาภิบาลพบความแตกต่างอย่างมีนัยสำคัญที่ระดับ 0.05 คือ ข้อโรงเรียนมีการเปิดโอกาสให้ผู้ปกครอง ชุมชน มีส่วนร่วมในการสนับสนุนการพัฒนาวิชาการและการพัฒนาคุณภาพผู้เรียน ( $t = 2.145$ ) ข้อโรงเรียนมีการ



ให้โรงเรียนและชุมชนมีส่วนร่วมในการระดมทรัพยากรเพื่อพัฒนาการศึกษา ( $t = 2.314$ ) ชื่อโรงเรียนมีการดำเนินการให้ผู้ปกครองและชุมชนเข้ามามีส่วนร่วมในการจัดการศึกษาพิจารณาความคิดเห็นความชอบ ( $t = 2.353$ ) ชื่อโรงเรียนมีการดำเนินการให้บุคลากรมีส่วนร่วมในการจัดระบบควบคุมภายในหน่วยงาน ( $t = 2.540$ )

หลักความรับผิดชอบ พบความแตกต่างของความเห็นการบริหารตามหลักธรรมาภิบาล พบความแตกต่างอย่างมีนัยสำคัญที่ระดับ 0.05 คือ ชื่อโรงเรียนมีการดำเนินการให้บุคลากรมีความรับผิดชอบต่อการจัดการเรียนรู้ที่เน้นผู้เรียนเป็นสำคัญและมุ่งให้นักเรียนปฏิบัติจริง ( $t = 2.168$ ) ชื่อโรงเรียนมีการดำเนินการพัฒนาระบบนิเทศงานวิชาการและการเรียนการสอนในโรงเรียน ( $t = 2.149$ )

หลักความคุ้มค่า พบความแตกต่างของความเห็นการบริหารตามหลักธรรมาภิบาลในชื่อโรงเรียนมีการโครงการการจัดทำสื่อการสอนหรือนวัตกรรมการสอนที่เน้นการนำวัสดุเหลือใช้มาจัดทำ ( $t = 3.940$ ) ชื่อโรงเรียนมีการดำเนินการมอบหมายงานให้บุคลากรอย่างเหมาะสมกับความสามารถ ( $t = 3.419$ ) ชื่อโรงเรียนมีการดำเนินการบริหารงานที่มีการลดขั้นตอนการปฏิบัติงานหรือการให้บริการ ( $t = 4.647$ ) อย่างมีนัยสำคัญทางสถิติที่ระดับ 0.001 และพบความแตกต่างอย่างมีนัยสำคัญที่ระดับ 0.05 คือ โรงเรียนมีการปรับปรุง พัฒนาสื่อการเรียนการสอนให้สอดคล้องกับบทเรียน ( $t = 2.282$ ) โรงเรียนมีการดำเนินการมอบหมายการปฏิบัติงาน โดยคำนึงถึงความสามารถของบุคลากร ( $t = 2.034$ ) โรงเรียนมีการดำเนินการมอบหมายการปฏิบัติงานของบุคลากรมาใช้ในการปรับปรุงพัฒนางาน ( $t = 2.415$ ) ชื่อโรงเรียนมีการดำเนินการนำเทคโนโลยีมาใช้ในการทำงานและเปิดโอกาสให้บุคลากรประยุกต์ใช้ในการจัดการเรียนการสอน ( $t = 2.375$ )