

บทที่ 2

แนวคิด ทฤษฎี และงานวิจัยที่เกี่ยวข้อง

การวิจัยเรื่อง การมีส่วนร่วมในการอนุรักษ์สิ่งแวดล้อมของเกษตรกรลูกค้า ธนาคารเพื่อการเกษตรและสหกรณ์การเกษตร จังหวัดสมุทรปราการ ผู้วิจัยได้ศึกษาแนวคิดและทฤษฎีงานวิจัยที่เกี่ยวข้องเพื่อเป็นพื้นฐานและแนวทางในการวิจัย ดังนี้

1. แนวคิดเกี่ยวกับสิ่งแวดล้อม
 - 1.1 ความหมายของสิ่งแวดล้อม
 - 1.2 ปัญหาสิ่งแวดล้อม
 - 1.3 สาเหตุของปัญหาสิ่งแวดล้อม
 - 1.4 ผลกระทบของปัญหาสิ่งแวดล้อม
2. แนวคิดเกี่ยวกับการอนุรักษ์สิ่งแวดล้อม
 - 2.1 ความหมายของการอนุรักษ์สิ่งแวดล้อม
 - 2.2 หลักการและแนวทางในการอนุรักษ์สิ่งแวดล้อม
 - 2.3 ปัญหาอุปสรรคของการอนุรักษ์สิ่งแวดล้อม
 - 2.4 แนวทางการแก้ไขปัญหาด้านการอนุรักษ์สิ่งแวดล้อมธรรมชาติ
3. แนวความคิดเกี่ยวกับการสื่อสารเพื่อการอนุรักษ์สิ่งแวดล้อม
 - 3.1 ความหมายของการสื่อสาร
 - 3.2 องค์ประกอบของการสื่อสาร
4. แนวคิดและทฤษฎีเกี่ยวกับการมีส่วนร่วม
 - 4.1 ความหมายของการมีส่วนร่วม
 - 4.2 ทฤษฎีที่เกี่ยวข้องกับการมีส่วนร่วม
 - 4.3 รูปแบบและขั้นตอนการมีส่วนร่วม
 - 4.4 ปัจจัยที่มีผลต่อการมีส่วนร่วม
5. งานวิจัยที่เกี่ยวข้อง

แนวความคิดเกี่ยวกับสิ่งแวดล้อม

1. ความหมายของสิ่งแวดล้อม

เมื่อกล่าวถึงคำว่า สิ่งแวดล้อม มักเข้าใจถึงปัญหาต่างๆ เช่น น้ำเสีย อากาศเป็นพิษ ขยะมูลฝอย แต่ความจริงแล้ว สิ่งแวดล้อมเป็นสิ่งที่มีความหมายและขอบเขตกว้าง เนื่องจากสิ่งแวดล้อมเป็นเรื่องของความสมดุลทางธรรมชาติ ซึ่งเป็นผลมาจากการใช้ทรัพยากรที่ไม่ถูกต้อง

พัทตร์วิมล เพียรล้ำเลิศ (2542, หน้า 14) ได้ให้ความหมายของสิ่งแวดล้อม หมายถึง สิ่งมีชีวิตและสิ่งไม่มีชีวิตที่ปรากฏอยู่โดยรอบ โดยสิ่งต่างๆ เหล่านี้มีความสัมพันธ์ซึ่งกันและกัน กล่าวคือ มีทั้งการพึ่งพาอาศัยกันและเบียดเบียนกัน ก่อให้เกิดสมดุลในระบบของตัวเอง

สุนีย์ มัลลิกะมาลย์ (2542, หน้า 24) ให้ความหมายสิ่งแวดล้อมไว้เป็น 2 ประเภท ใหญ่ๆ คือ

(1) สิ่งแวดล้อมที่เกิดขึ้นโดยธรรมชาติ (Nature Environment) หมายถึง สิ่งมีชีวิตและสิ่งไม่มีชีวิตที่เกิดขึ้นเองตามธรรมชาติ เช่น อากาศ แม่น้ำ ดิน แร่ธาตุ ภูเขา ป่าไม้ พืชและสัตว์ เป็นต้น

(2) สิ่งแวดล้อมที่มนุษย์สร้างขึ้น (Man-made Environment) ได้แก่ สิ่งก่อสร้างต่างๆ เช่น บ้านเรือน อาคารสถานที่ต่างๆ โรงเรียน ถนน เขื่อนเก็บน้ำ ตลอดจนภูมิปัญญาท้องถิ่น ขนบธรรมเนียมประเพณี วัฒนธรรม ระบบการศึกษา ระบบเศรษฐกิจ การเมือง การปกครอง และสังคม

เกษม จันทร์แก้ว (2543, หน้า 11) ให้ความหมายสิ่งแวดล้อม หมายถึง สรรพสิ่งที่เกิดขึ้นโดยธรรมชาติ หรือมนุษย์สร้างขึ้นให้ประโยชน์และโทษ เห็นและไม่เห็นด้วยตาเปล่า เป็นรูปธรรมและนามธรรม

กรมส่งเสริมคุณภาพสิ่งแวดล้อม (2535 อ้างถึงใน กัญญารัตน์ สูดสะอาด, 2547, หน้า 19) กล่าวถึงสิ่งแวดล้อมว่าหมายถึง ทุกสิ่งทุกอย่างที่อยู่รอบตัวมนุษย์และรวมถึงตัวมนุษย์เองด้วย ทั้งที่มีชีวิตและไม่มีชีวิตทั้งที่เป็นรูปธรรมและนามธรรมมีอิทธิพลเกี่ยวข้องถึงกันเป็นปัจจัยในการเกื้อหนุนซึ่งกันและกัน ผลกระทบจากปัจจัยหนึ่งจะมีส่วนเสริมสร้างหรือทำลายอีกส่วนหนึ่งอย่างหลีกเลี่ยงไม่ได้ สิ่งแวดล้อมเป็นวงจรหรือ วัฏจักรที่เกี่ยวข้องกันไปทั้งระบบ แยกออกเป็นลักษณะกว้างๆ ได้ 2 ส่วนคือ

(1) สิ่งแวดล้อมที่เกิดขึ้นเองตามธรรมชาติ เช่น ป่าไม้ ภูเขา ดิน น้ำ อากาศและทรัพยากรทุกประเภท

(2) สิ่งแวดล้อมที่มนุษย์สร้างขึ้น เช่น ชุมชนเมือง สิ่งก่อสร้าง โบราณสถาน ศิลปกรรม ขนบธรรมเนียมประเพณีและวัฒนธรรม

พระราชบัญญัติส่งเสริมและรักษาคุณภาพสิ่งแวดล้อมแห่งชาติ พ.ศ. 2535 ให้ความหมายของสิ่งแวดล้อมว่า สิ่งแวดล้อม หมายถึง สิ่งต่างๆ ที่มีลักษณะทางกายภาพและชีวภาพมีอยู่รอบตัวมนุษย์ ซึ่งเกิดขึ้นโดยธรรมชาติและสิ่งแวดล้อมที่มนุษย์สร้างขึ้น

กล่าวโดยสรุป สิ่งแวดล้อม หมายถึง ทุกสิ่งทุกอย่างที่อยู่รอบตัวมนุษย์ ทั้งที่มีชีวิตและไม่มีชีวิตทั้งที่เป็นรูปธรรมและนามธรรมที่เกิดขึ้นเองตามธรรมชาติและที่มนุษย์สร้างขึ้น ตลอดจนความสัมพันธ์ระหว่างมนุษย์กับสิ่งต่างๆ ที่เกี่ยวข้องในการดำรงชีวิตให้สมดุลหรือในอีกมุมมองหนึ่ง สิ่งแวดล้อม คือ กระบวนการทั้งหมดของชีวิตกับธรรมชาติ ทุกอย่างรอบตัวเราเป็นวัฏจักรที่เกี่ยวเนื่องกันมีผลทั้งทางตรงและทางอ้อม ทั้งที่เห็นได้เร็วและมีผลที่จะแสดงให้เห็นในภายหลัง สิ่งแวดล้อมที่เกี่ยวข้องกับระบบนิเวศของประชากร การจัดการทรัพยากรธรรมชาติ การตั้งถิ่นฐานชุมชนตลอดจนถึงเอกลักษณ์และสมบัติทางวัฒนธรรมซึ่งสามารถเห็นได้ชัดในรูปของศิลปกรรมโบราณสถาน โบราณวัตถุ และกิจกรรมที่สืบทอดความมีชีวิตจากอดีตถึงปัจจุบันในรูปกิจกรรมท้องถิ่นต่างๆ

2. ปัญหาสิ่งแวดล้อม

กิตติภูมิ มีประดิษฐ์ (2545, หน้า 37) กล่าวว่า สภาพการดำรงชีวิตที่สะดวกสบายเป็นความต้องการพื้นฐานที่สำคัญยิ่งของมนุษย์ เป็นบ่อเกิดที่ผลักดันให้เกิดการแสวงหาและการนำเอาวิทยาศาสตร์และเทคโนโลยีมาใช้เพื่อการแปรรูปทรัพยากรธรรมชาติและสิ่งแวดล้อมให้เป็นผลิตภัณฑ์ต่างๆ ซึ่งอาจส่งผลกระทบต่อสภาพชีวิตความเป็นอยู่ของมนุษย์ในอนาคต ถ้าไม่สามารถจำกัดปริมาณและจัดการเรื่องราวปัญหามลพิษสิ่งแวดล้อมได้อย่างถูกต้องและจริงจัง การกินคืออยู่ดีของมนุษย์เพิ่มมากขึ้นเท่าใด ปัญหาความเสื่อมโทรมของทรัพยากรธรรมชาติและสิ่งแวดล้อมก็จะค่อยๆ สะสมตัวและแผ่ขยายขอบเขตออกไปอย่างช้าๆ แต่ทวีความรุนแรงเพิ่มขึ้นทุกขณะ ส่งผลให้ปัญหาเกี่ยวเนื่องต่างๆ เกิดขึ้นมากมาย ปัญหาสิ่งแวดล้อมที่มนุษย์กำลังเผชิญอยู่นั้น ได้ทวีความรุนแรงมากกว่าในอดีตหลายเท่าตัวไม่ว่าจะเป็นปัญหาความร่อยหรอของทรัพยากรธรรมชาติ การเสื่อมโทรมของสิ่งแวดล้อม ผลกระทบจากปัญหาต่างๆ เหล่านี้ล้วนมาจากมนุษย์ทั้งสิ้น

จันทร์สุตา หอมหวาน (2545, หน้า 17) ได้แบ่งปัญหาสิ่งแวดล้อมดังนี้

(1) มลพิษทางอากาศหรืออากาศเป็นพิษ อากาศมีของเจือปนอยู่มาก จนเป็นอันตรายต่อสัตว์ พืช มวลสารอื่นๆ เช่น คาร์บอนมอนนอกไซด์ คาร์บอนไดออกไซด์ ไนโตรเจนเขม่าควัน ฟุนละออง ตะกั่ว มวลสารเหล่านี้ เข้าสู่ร่างกายเราไปสะสมในถุงลมในปอด

(2) มลพิษทางน้ำ สิ่งที่ทำให้เกิดมลพิษส่วนใหญ่ได้แก่ การทิ้งขยะน้ำเสีย โดยไม่จำกัดสิ่งเจือปนก่อนปล่อยลงสู่แหล่งน้ำ ซึ่งในประเทศไทยมีน้ำเสียตามเมืองใหญ่ๆ เกิดจากครัวเรือนทิ้งขยะโรงงานอุตสาหกรรม เหมืองแร่ สถานบริการ จากคราบน้ำมัน ผลเสีย น้ำนำมาดื่มหรือใช้ได้ ไม่สามารถนำมาใช้ในการเกษตรกรรมและอุตสาหกรรมได้

(3) มลพิษทางดิน มีสาเหตุมาจากการเกษตรกรรม เช่น การใช้ยาฆ่าแมลง ยากำจัดวัชพืช ปุ๋ยอุตสาหกรรม

(4) มลพิษทางเสียง ถ้าเสียงดังเกิน 85 เดซิเบลขึ้นไป จะรบกวนและเป็นอันตรายต่อระบบการได้ยินจนถึงขั้นหูพิการ และเป็นอันตรายต่อสุขภาพจิตด้วย เช่น ยานพาหนะ รถยนต์ รถไฟ รถจักรยานยนต์ เครื่องบิน เรือยนต์ เรือหางยาว แหล่งก่อสร้าง โรงพิมพ์ โรงกลึง

พงษ์วุฒิ สิทธิพล (2547, หน้า 19) ได้กล่าวถึงปัญหาสิ่งแวดล้อมว่าเป็นปัญหาสำคัญประการหนึ่งที่เกิดขึ้นในปัจจุบัน และจะยิ่งทวีความรุนแรงมากยิ่งขึ้นในอนาคตหากขาดการให้ความรู้เรื่องการป้องกันปัญหาสิ่งแวดล้อม ซึ่งปัญหาของสิ่งแวดล้อมนั้นมีที่มาจาก 2 ทาง คือ เกิดจากมนุษย์ และเกิดจากธรรมชาติ

ปัญหาสิ่งแวดล้อมที่เกิดขึ้น ล้วนมีสาเหตุมาจากการเพิ่มประชากรมนุษย์ ผลกระทบข้างเคียง (side effect) ของการพัฒนาทางวิทยาศาสตร์ และเทคโนโลยี ขนบธรรมเนียมประเพณี – วัฒนธรรม – ค่านิยม – ความเชื่อ และการยกระดับมาตรฐานการดำรงชีวิตของมนุษย์ในปัจจุบันนั่นเอง จากปัญหาสิ่งแวดล้อมที่มนุษย์กำลังเผชิญอยู่ อันจะส่งผลกระทบต่อความเป็นอยู่และชีวิตมนุษย์ในปัจจุบัน ซึ่งสามารถสรุปลักษณะของปัญหาได้ 3 ประการ ที่สำคัญ คือ

(1) ปัญหาการลดลงของทรัพยากรธรรมชาติ ทรัพยากรธรรมชาติที่มีอยู่ในประเทศเช่น ดิน น้ำ ป่าไม้ แร่ธาตุ และพลังงาน ถูกนำไปใช้เป็นตัวขับเคลื่อนเพื่อเพิ่มผลผลิตทางอุตสาหกรรม ซึ่งส่งผลให้มีการใช้ทรัพยากรธรรมชาติเพิ่มขึ้นทุกๆปี และส่งผลกระทบต่อสิ่งแวดล้อมตามมา

(2) ปัญหาสารพิษ จากการผลิตสินค้าทั้งด้านการเกษตรและอุตสาหกรรมที่เพิ่มขึ้นทำให้มีการใช้สารเคมีต่างๆ ในปริมาณที่มากขึ้น จึงเป็นเหตุให้สารพิษเหล่านั้นถูกปลดปล่อยสู่สิ่งแวดล้อมมากขึ้น ซึ่งยากแก่การป้องกันได้ทั่วถึง ก่อให้เกิดอันตรายแก่มนุษย์และสิ่งแวดล้อม

(3) ปัญหาของระบบนิเวศ กิจกรรมต่างๆของมนุษย์ในการใช้ทรัพยากรธรรมชาติ และก่อให้เกิดสารพิษเป็นเหตุให้ระบบนิเวศน์ขาดความสมดุล ซึ่งก่อให้เกิดปรากฏการณ์ธรรมชาติต่างๆตามมา เช่น ความร้อนและความแห้งแล้งที่เกิดขึ้นในหลายภูมิภาคของโลก การเกิดอุทกภัย เป็นต้น

ปัญหาทั้ง 3 ประการเป็นปัญหาใหญ่ที่สำคัญ ซึ่งมาจากปัญหาย่อยๆ หลายปัญหาด้วยกัน เช่นมลพิษทางน้ำ ทางอากาศ ทางเสียง ขยะมูลฝอยและสิ่งปฏิกูล

สรุปว่า ปัญหาสิ่งแวดล้อมเป็นปัญหาสำคัญที่เกิดขึ้นจากธรรมชาติและเกิดจากการกระทำของมนุษย์ โดยสิ่งแวดล้อมนั้นถูกตัดแปลงแก้ไข ทำให้สิ่งแวดล้อมมีการเปลี่ยนแปลงไป ซึ่งอาจส่งผลกระทบต่อสภาพชีวิตความเป็นอยู่ของมนุษย์และสิ่งมีชีวิตอื่นๆ ในอนาคต

3. สาเหตุของปัญหาสิ่งแวดล้อม

บัญชา แสนทวิ (2540, หน้า 47) อธิบายว่า สาเหตุของการเกิดปัญหาสิ่งแวดล้อมนั้นเกิดจาก

(1) การเพิ่มจำนวนประชากร ภายในระยะเวลาไม่กี่สิบปีมานี้ ประชากรของโลกได้เพิ่มจำนวนขึ้นอย่างรวดเร็ว เมื่อจำนวนประชากรเพิ่มขึ้นความต้องการปัจจัยขั้นพื้นฐานในการดำรงชีวิตของมนุษย์ซึ่งได้แก่อาหาร เครื่องนุ่งห่ม ที่อยู่อาศัย ยารักษาโรค และสิ่งอำนวยความสะดวกต่างๆก็เพิ่มมากขึ้นเป็นเงาตามตัว มนุษย์จึงจำเป็นต้องพัฒนาและผลิตสิ่งต่างๆเหล่านี้ให้พอเพียงกับความต้องการ ทำให้มีการนำทรัพยากรธรรมชาติที่มีอยู่ลดลงทุกๆ ปี ผลที่เกิดขึ้นตามมาก็คือ การเสื่อมคุณภาพธรรมชาติ ซึ่งก่อให้เกิดมลพิษ และปัญหาสิ่งแวดล้อมต่างๆ

(2) การพัฒนาและการใช้เทคโนโลยีที่ไม่เหมาะสม การพัฒนาของมนุษย์ไม่ว่าจะเป็นการพัฒนาด้านเกษตรกรรมหรือการพัฒนาด้านอุตสาหกรรม ได้มีการนำทรัพยากรธรรมชาติมาใช้อย่างมากจนเกิดเป็นการทำลายธรรมชาติ เช่น การสร้างเขื่อนเพื่อผลิตกระแสไฟฟ้าและชลประทาน มีส่วนทำให้พื้นที่ป่าสูญหายไป การทำเหมืองแร่ นอกจากทำลายสภาพป่าแล้ว ยังทำให้น้ำและดินเสียหายอีกด้วย เป็นต้น และในปัจจุบัน ได้มีการนำเทคโนโลยีใหม่ๆมาช่วยในการพัฒนาก็ยังเพิ่มความเสียหายมากขึ้น ทั้งนี้เนื่องจากการใช้เทคโนโลยีดังกล่าวกระทำไปเพื่อสนองความต้องการของมนุษย์เท่านั้น ไม่ได้นำมาเพื่อป้องกัน และแก้ไขปัญหาที่จะเกิดขึ้น ดังนั้น เราจึงพบว่าปัญหาสิ่งแวดล้อมต่างๆ ที่เกิดขึ้นในปัจจุบันมีส่วนมาจากการใช้เทคโนโลยีของมนุษย์เกือบทั้งสิ้น เช่น การใช้ปุ๋ยและยาปราบศัตรูพืช เพื่อเพิ่มผลผลิตทางการเกษตร ได้ก่อให้เกิดการตกค้างของสารพิษทั้งตามพื้นดินในน้ำ ในอากาศ และในพืชผักผลไม้และจะตกค้างมาถึงมนุษย์เมื่อบริโภคอาหารที่มีสารพิษนั้นเข้าไป การใช้น้ำยาสารเคมีในกระบวนการผลิตในโรงงานอุตสาหกรรม น้ำเสียจากกระบวนการดังกล่าวถูกปล่อยทิ้งลงสู่แหล่งน้ำ ทำให้เกิดการเน่าเสียตามมา เป็นต้น

(3) การกระทำโดยตรงของมนุษย์ จากการศึกษาปัญหาสิ่งแวดล้อมที่มนุษย์กำลังเผชิญอยู่ในปัจจุบัน จะพบว่าปัญหาดังกล่าวล้วนเป็นผลมาจากการกระทำของมนุษย์ทั้งสิ้น มนุษย์เป็นตัวละครสำคัญที่ทำให้สิ่งแวดล้อมเสียหายไปทั้งทางตรงและทางอ้อมอยู่ตลอดเวลา การกระทำของมนุษย์ที่สร้างความเสียหายให้กับสิ่งแวดล้อมจนเกิดเป็นมลพิษขึ้นมีมากมาย ที่สำคัญๆ มีดังนี้

น้ำ

(3.1) การทิ้งขยะมูลฝอยและสิ่งปฏิกูลลงบนพื้นดิน ถนนหนทาง และแหล่ง

(3.2) การปล่อยน้ำเสียจากบ้านเรือน ชุมชน หรือโรงงานลงสู่แม่น้ำลำคลอง

(3.3) การปล่อยควันพิษซึ่งเกิดจากการเผาไหม้ของเครื่องจักรกลในโรงงานอุตสาหกรรมเข้าสู่อากาศ

(3.4) การปล่อยไอเสียจากท่อไอเสียรถยนต์และยานพาหนะต่างๆ

(3.5) การทำลายสาธารณสมบัติ เช่น สวนสาธารณะ สถานที่พักผ่อนหย่อน

ใจ เป็นต้น

ปัญหาสิ่งแวดล้อมนอกจากเกิดจากสาเหตุดังกล่าวนี้แล้ว ยังจากสาเหตุอื่นๆ อีก เช่น การขยายตัวของเมืองอย่างรวดเร็วและขาดการวางผังเมืองเอาไว้ล่วงหน้า ขนบธรรมเนียม ประเพณี วัฒนธรรม ค่านิยม ความเชื่อของมนุษย์ เป็นต้น

ปัญหาสิ่งแวดล้อมที่เกิดขึ้นในปัจจุบัน จัดเป็นปัญหาที่เกิดจากการดำเนินกิจกรรมต่างๆ ของมนุษย์ ไม่ว่าจะเป็นการทิ้งขยะมูลฝอย การปล่อยน้ำเสียที่เกิดจากหน่วยงานโดยไม่มี การบำบัดก่อนปล่อยลงสู่คลองธรรมชาติ การผลิตสารเคมี การปล่อยสารพิษสู่สิ่งแวดล้อม เป็นต้น สำหรับสาเหตุใหญ่ๆ มีดังนี้ (สุนีย์ มัลลิกะมาลย์, 2542, หน้า 29)

(1) การเพิ่มของประชากร (population growth) ปัญหาสิ่งแวดล้อมชุมชนเกิดขึ้น เนื่องจากการเพิ่มขึ้นของประชากรไม่สอดคล้องกับศักยภาพของทรัพยากรธรรมชาติและบริบทพื้นฐาน โดยเฉพาะในชุมชนมีการขยายตัวของประชากรอย่างรวดเร็วจนไม่สามารถจัดหาบริการพื้นฐานที่จำเป็นในการดำรงชีวิตให้เพียงพอต่อความต้องการ ซึ่งมีการบริโภคเพิ่มมากขึ้นย่อมหมายถึงการทำลายทรัพยากรธรรมชาติไปด้วย เมื่อประชากรเพิ่ม หน่วยงานทางภาครัฐต้องรับภาระในการจัดการสิ่งแวดล้อมมากขึ้นเป็นลำดับ หน่วยงานภาคเอกชนก็จัดบริการเพิ่มขึ้นเพื่อรองรับการเพิ่มขึ้นของประชากร ซึ่งก็จะเกิดปัญหาต่างๆ เช่น ปัญหาขยะ ปัญหาน้ำเสีย ปัญหามลพิษ เป็นต้น

(2) การขยายตัวทางเศรษฐกิจ และความก้าวหน้าทางด้านเทคโนโลยี (economic growth & technological progress) ความเจริญทางเศรษฐกิจนั้นทำให้มาตรฐานในการดำรงชีวิตเปลี่ยนแปลงไป มีการบริโภคทรัพยากรอย่างมากเกินความจำเป็น การไม่มีมาตรการรองรับในเชิงป้องกันปัญหาล่วงหน้า เมื่อได้รับอิทธิพลจากลัทธิการบริโภคนิยม ทำให้ประชาชนมีความต้องการบริโภคทรัพยากรอย่างไม่สิ้นสุด

(3) การขาดนโยบายการจัดการสิ่งแวดล้อมในชุมชนที่ชัดเจนและเหมาะสม เนื่องจาก มีการแบ่งแยกส่วน (sectoral approach) คือ หน่วยงานราชการ องค์กรต่างๆ ทั้งทางภาครัฐและภาคเอกชน ต่างปฏิบัติภารกิจของตนโดยไม่มีประสานงาน วางแผนงานและจัด

งบประมาณให้เหมาะสม รวมทั้งเครื่องมือที่ใช้ในการจัดการมีจำกัด ส่วนใหญ่มีแต่ทางภาครัฐที่นำมาจัดการมากกว่ากับและสั่งการ ตลอดจนการขาดการมีส่วนร่วมของประชาชนในชุมชนด้านการจัดการสิ่งแวดล้อมอย่างต่อเนื่องและจริงจัง

(4) หน่วยงานที่มีหน้าที่ในการใช้กฎหมายบังคับ ไม่มีการบังคับใช้อย่างจริงจัง จึงทำให้คนที่เห็นแก่ประโยชน์ส่วนตน ไม่มีการรักษาทรัพยากรธรรมชาติและสิ่งแวดล้อม ไม่มีความตระหนักในการใช้ทรัพยากรธรรมชาติและสิ่งแวดล้อมอย่างยั่งยืน

(5) ความรู้เท่าไม่ถึงการณ์ หลายครั้งสิ่งแวดล้อมถูกทำลายไปเพราะความไม่รู้ของคนในชุมชน ถึงสาเหตุและผลกระทบของปัญหาเนื่องจากขาดข้อมูล และความเข้าใจที่ถูกต้อง และจิตสำนึกที่ดีต่อสิ่งแวดล้อม เช่น การถางป่าเพื่อทำไร่เลื่อนลอย การบุกรุกป่าชายเลนเพื่อสร้างที่อยู่อาศัย การเผาใบไม้และขยะ การทิ้งขยะอันตรายในเขตชุมชน การปล่อยน้ำเสียและสารเคมีลงสู่แม่น้ำสาธารณะ เป็นต้น

สรุปว่า ปัญหาสิ่งแวดล้อมเกิดจากสาเหตุต่างๆ หลายประการ เช่น การเพิ่มขึ้นของประชากร การใช้เทคโนโลยีที่ไม่เหมาะสม การละเลยหน้าที่ของเจ้าหน้าที่ที่เกี่ยวข้อง และการขาดความรู้ความเข้าใจที่ถูกต้องเกี่ยวกับปัญหาสิ่งแวดล้อม แต่ที่สำคัญปัญหาสิ่งแวดล้อมที่เกิดขึ้นล้วนแต่เป็นการกระทำของมนุษย์แทบทั้งสิ้น การมีนิสัยและพฤติกรรมรักความสะดวกสบาย นิยมมักง่ายของมนุษย์ กิจกรรมต่างๆ ไม่ว่าจะเป็นการขยายตัวของชุมชน อุตสาหกรรมและการท่องเที่ยว ล้วนต้องใช้วัตถุดิบจากธรรมชาติ สิ่งเหล่านี้ส่งผลต่อปัญหาความเสื่อมโทรมของสิ่งแวดล้อมตามมา

4. ผลกระทบของปัญหาสิ่งแวดล้อม

วรลักษณ์ เสนีย์จันทร์ (2550, หน้า 34) ได้กล่าวถึงผลสืบเนื่องอันเกิดจากปัญหาสิ่งแวดล้อม คือ

(1) ทรัพยากรธรรมชาติร่อยหรอ เนื่องจากการใช้ทรัพยากรกันอย่างไม่ประหยัด อาทิ ป่าไม้ถูกทำลาย ดินขาดความอุดมสมบูรณ์ ขาดแคลนน้ำ

(2) ภาวะมลพิษ (pollution) เช่น มลพิษในน้ำ ในอากาศและเสียง มลพิษในอาหาร สารเคมี อันเป็นผลมาจากการเร่งรัดทางด้านอุตสาหกรรมนั่นเอง

วิจิตร บุญยะโทตระ (2537, หน้า 11) ได้กล่าวไว้ว่า ปัญหาสิ่งแวดล้อมในปัจจุบันที่รุนแรงและส่งผลกระทบต่อคนทั่วโลก การรวมตัวกันอย่างหนาแน่นของแก๊ส จากการอุตสาหกรรมและควันพิษที่เกิด ขึ้นในอากาศที่พวกเราหายใจเข้าไปได้สะสมเพิ่มพูน สูงถึงบรรยากาศชั้นบน สิ่งนี้ได้ก่อให้เกิดวิกฤตการณ์พร้อมกันทีเดียว 3 อย่าง อันได้แก่ ฝนกรด ชั้นโอโซนถูกทำลาย และเกิดอากาศร้อนขึ้นทั่วโลก หรือเป็นตัวการก่อให้เกิด "ปรากฏการณ์เรือนกระจก" แต่ละอย่าง ที่กล่าวมา

แล้วนั้นสามารถก่อให้เกิดผลที่เป็นอันตรายต่อสิ่งมีชีวิตจนทำให้ถึงตายได้ ยิ่งเมื่อทั้ง 3 ปรากฏการณ์มารวมกันแล้ว มันสามารถคุกคามโลกได้มากเท่าๆ กับสงครามนิวเคลียร์เลยทีเดียว

ผลกระทบจากภาวะเรือนกระจก

- ความร้อนของอากาศที่มีอยู่ใน โลกจะเพิ่มขึ้นเรื่อยๆ
- ระดับน้ำทะเลสูงขึ้น เนื่องจากการละลายของน้ำแข็งในขั้วโลก ส่งผลต่อประเทศที่เป็นหมู่เกาะและชายฝั่งทวีปตลอดจนดินดอนสามเหลี่ยมปากแม่น้ำที่ใช้สำหรับเป็นที่ผลิตอาหารจะจมอยู่ใต้ทะเล

- ภัยพิบัติทางธรรมชาติจะรุนแรงมากขึ้น เช่น ความรุนแรงของพายุจะสัมพันธ์กับอุณหภูมิพื้นผิวหน้าของทะเล ถ้าอุณหภูมิของน้ำทะเลสูงขึ้นอีก ความรุนแรงของพายุเฮอริเคนจะเพิ่มขึ้นอีก 40-50 %

ผลกระทบจากฝนกรด

- ผู้ที่ใช้น้ำฝนเป็นน้ำดื่ม น้ำใช้ จะมีผลต่อสุขภาพเพราะฝนกรดเหล่านี้อาจทำให้เกิดพิษภัย ต่อผู้บริโภค เช่น ทำให้เป็นโรคกระเพาะ เป็นมะเร็ง อันเนื่องมาจากกรดซัลฟูริก เป็นต้น

- ฝนกรดจะทำลายธาตุอาหารบางชนิดในดิน เช่น ไนเตรต ฟอสเฟต ทำให้ดินเป็นกรดเพิ่มขึ้น มีผลต่อการเพาะปลูก เช่นปลูกพืชผักไม้ยืนต้นได้ผลผลิตน้อยกว่าปกติ เพราะฝนกรดทำให้ดินเปรี้ยว จุลินทรีย์หลายชนิดที่มีประโยชน์ต่อการเจริญเติบโตของพืช ถูกทำอันตรายต่อความเป็นกรดทั้งสิ้น พืชต้องอาศัยจุลินทรีย์จากดิน เช่น สารอินทรีย์โมเลกุลใหญ่จะต้องถูกสลายให้เป็นโมเลกุลเล็ก พืชจึงจะดูดเข้าไปใช้ได้ หรือพืชจะต้องอาศัยอนุมูลแอมโมเนียที่จุลินทรีย์ดึงมาจากอากาศ ดังนั้น การที่มีกรดในน้ำฝนจึงลดความเจริญของจุลินทรีย์ในดิน ยังผลกระทบกระเทือนไปถึงพืชอีกด้วย

- ฝนกรดทำลายวัสดุสิ่งก่อสร้างและอุปกรณ์บางชนิด คือ จะกัดกร่อนทำลายพวกโลหะ เช่น เหล็กเป็นสนิมเร็วขึ้น สังกะสีมุงหลังคาที่ใกล้ๆ โรงงานจะผุกร่อนเร็ว สังกะสีได้ง่าย นอกจากนี้ยังทำให้แอร์ ตู้เย็น หรือวัสดุอื่นๆ เช่น ปูนซีเมนต์หมดอายุเร็วขึ้น ผุกร่อนเร็วขึ้น เป็นต้น

- ฝนกรดจะทำลายทรัพยากรธรรมชาติ เช่น ปู หอย กุ้งสูญพันธุ์ไปได้ เพราะ ฝนกรดที่เกิดจากก๊าซซัลเฟอร์ไดออกไซด์และเกิดจากก๊าซไนโตรเจนไดออกไซด์ พวกนี้จะทำให้ไนโตรเจนในน้ำ ทะเลสาบกลายเป็นกรด ทำให้สัตว์น้ำดังกล่าวตาย

ผลกระทบจากรังสีอัลตราไวโอเล็ต

- ผลผลิตจากการเกษตรลดน้อยลง : สัตว์และพืชเซลล์เดียว จะดูดซับรังสีมากขึ้น พืชเซลล์เดียวเป็นอาหารของสัตว์น้ำซึ่งเป็นอาหาร โปรตีนสำคัญของชาวโลก เมื่อพืชได้รับรังสีอัลตราไวโอเล็ตนี้มากขึ้น จะทำให้การสังเคราะห์แสง ลดลง จากการ ทดลองพบว่าพืชหลายชนิด เช่น

ถั่ว กะหล่ำปลี และถั่วเหลืองจะเติบโตช้าได้ผลต่ำลงและมีสารอาหารน้อยลง ในขณะที่เดียวกันพืชที่ได้รับแสงอุลตราไวโอเลตจะเติบโตอย่างรวดเร็ว

- มนุษย์จะเป็นต้อและมะเร็งที่ผิวหนังมากขึ้น : มนุษย์เรามีเม็ดสีที่ผิวหนังที่ช่วยป้องกัน มิให้ร่างกายดูดซึมรังสีมากเกินไป ภายในดวงตาเยื่อเลนส์ตาช่วยไม่ให้รังสีผ่านเข้าไปถึงส่วนเรตินาของตา หากรังสีอุลตราไวโอเลตมาถึงพื้นโลกมากขึ้นผิวหนังได้รับรังสีมากเกินไปจะทำให้เป็นโรคมะเร็งที่ผิวหนัง ซึ่งบางชนิดอาจ รักษาให้หายขาดได้ แต่บางชนิดร้ายแรง จนทำให้เสียชีวิต หากตาได้รับรังสีมากเกินไป อาจทำให้เลนส์เป็น ฝ้า มองเห็นไม่ถนัดในที่สุดก็กลายเป็นต้อ

ผลกระทบที่มีต่อสิ่งแวดล้อมทางธรรมชาติ ทำให้ทรัพยากรธรรมชาติอันเป็นปัจจัยสำคัญ ในการดำรงชีวิตของมนุษย์และสิ่งมีชีวิตทั้งมวลถูกทำลาย และส่งผลกระทบต่อสิ่งแวดล้อม คือ (www.rmuti.ac.th)

(1) การสูญเสียทรัพยากรธรรมชาติ ได้แก่

- การสูญเสียทรัพยากรดิน เกิดปัญหาการพังทลายของดิน ดินเสื่อมคุณภาพ อันเป็นผลจากการใช้เครื่องจักรกลทางการเกษตร การใช้สารเคมีในการเกษตร

- การสูญเสียทรัพยากรน้ำเช่น แหล่งต้นน้ำลำธารถูกทำลาย ปัญหาภัยแล้ง ปัญหาน้ำเน่าเสีย การทิ้งสิ่งปฏิกูลที่ย่อยสลายได้ยาก และปล่อยสารเคมีลงสู่แหล่งน้ำ

- การสูญเสียทรัพยากรป่าไม้และสัตว์ป่าอันเนื่องมาจากการใช้เทคโนโลยีสมัยใหม่ในการทำลายป่าอันเป็นที่อยู่อาศัยของสัตว์ป่า

- การสูญเสียทรัพยากรแร่ธาตุและพลังงานจากความก้าวหน้าทางเทคโนโลยีในปัจจุบัน ทำให้มีการนำทรัพยากรแร่ธาตุมาใช้อย่างแพร่หลายโดยเฉพาะพลังงาน ปิหนึ่งๆ ต้องสูญเสียงบประมาณในการ จัดหาพลังงานมาใช้เป็นจำนวนมหาศาล

(2) การสูญเสียความหลากหลายทางชีวภาพ หลังจากที่สิ่งมีชีวิตก่อกำเนิดขึ้นบนโลก จากนั้นได้วิวัฒนาการเพิ่มจำนวนและชนิดมากขึ้นเป็นลำดับ ต่อจากนั้นผลจากการเปลี่ยนแปลงทางสิ่งแวดล้อม ตามธรรมชาติทำให้สิ่งมีชีวิตมีแนวโน้มสูญพันธุ์อย่างช้าๆ และมีการคาดการณ์ว่าสิ่งมีชีวิตจะมีอัตราการสูญพันธุ์ เพิ่มขึ้นอย่างน้อย 1,000 เท่า

(3) การเปลี่ยนแปลงภูมิอากาศโลก กิจกรรมของมนุษย์หลายประการมีผลต่อการเปลี่ยนแปลง ภูมิอากาศ ซึ่งจะส่งผลกระทบต่อมนุษย์และสิ่งมีชีวิตทั้งในปัจจุบันและในอนาคต ดังนี้

การเกิดภาวะเรือนกระจก (greenhouse effect) สาเหตุสืบเนื่องมาจากการสะสมของก๊าซที่มีคุณสมบัติในการดูดซับความร้อนจากดวงอาทิตย์ เช่น ก๊าซคาร์บอน ที่เกิดจากการเผาไหม้เชื้อเพลิง ที่เป็นซากสิ่งมีชีวิตและก๊าซมีเทนซึ่งเกิดจากการเน่าเปื่อยของสิ่งมีชีวิตเป็นต้น ซึ่งจะส่งผลกระทบต่อ การตั้งถิ่นฐานมนุษย์ เนื่องจากระดับน้ำทะเลสูงขึ้น ระบบนิเวศจะเปลี่ยนแปลงจากภาวะ

ปัจจุบันบรรยากาศโอโซนถูกทำลาย ในปัจจุบันได้เกิดภาวะที่รุนแรงขึ้นกับโลก และกำลังมีผลกระทบต่อสิ่งมีชีวิตต่างๆ ที่อาศัยอยู่บนโลกทั้งบนบก และในทะเลคือ การที่รังสีอัลตราไวโอเล็ตส่องผ่าน ชั้นบรรยากาศลงสู่พื้นโลกมากเกินไป เนื่องจากบรรยากาศชั้นโอโซนถูกทำลาย

(4) การเกิดปัญหามลพิษสิ่งแวดล้อม หมายถึง ของเสียหรือสิ่งแปลกปลอมที่ปนเปื้อน และก่อให้เกิดอันตรายต่อสิ่งแวดล้อม ซึ่งประกอบด้วยมลพิษจากแหล่งชุมชน มลพิษจากแหล่งอุตสาหกรรม และมลพิษ จากแหล่งเกษตรกรรม

สรุปว่า ผลกระทบที่สืบเนื่องมาจากปัญหาสิ่งแวดล้อม ทำให้สูญเสียทรัพยากรตามธรรมชาติ และเกิดปัญหามลพิษต่อสิ่งแวดล้อมต่างๆ อีกมากมาย จนทำให้เกิดการเปลี่ยนแปลงของธรรมชาติโดยรวมของโลก

แนวความคิดเกี่ยวกับการอนุรักษ์สิ่งแวดล้อม

1. ความหมายของการอนุรักษ์สิ่งแวดล้อม

เกษม จันทรแก้ว (2543, หน้า 12) ให้ความหมายว่า การใช้สิ่งแวดล้อมอย่างมีเหตุผล เพื่อมนุษย์ที่อยู่อาศัยจะมีชีวิตอยู่อย่างมีคุณภาพที่ดีตลอดไป เพราะสิ่งแวดล้อมมีผลต่อสุขภาพและพลานามัยของมนุษย์ และมีอธิบายเพิ่มเติมเกี่ยวกับการความหมายของการอนุรักษ์ ซึ่งหมายถึง การใช้อย่างสมเหตุสมผลเพื่อการมีใช้ตลอดไป “การใช้” ไม่ได้หมายถึงการนำมาบริโภค ดื่ม กิน หรือสัมผัสเท่านั้น แต่ยังรวมไปถึงการเก็บเอาไว้สะสม ฟื้นฟู หรือพัฒนาสิ่งอื่นให้ดีขึ้น กล่าวอีกนัยหนึ่งคือ การใช้นั้นอาจต้องดำเนินการเก็บกัก การรักษา ซ่อมแซม การฟื้นฟู การพัฒนา การป้องกัน และการสงวน

กฤตดิวัฒน์ เมืองวงศ์ (2544, หน้า 9) ให้ความหมายของการอนุรักษ์สิ่งแวดล้อมว่า หมายถึง การใช้ทรัพยากรสิ่งแวดล้อมอย่างเหมาะสมและมีเหตุผล เพื่อที่จะคำนวณคุณภาพของการมีชีวิตและความเป็นอยู่ที่ดีในอนาคต

เมื่อพิจารณาความหมายของการอนุรักษ์ที่กล่าวมาข้างต้น จะเห็นว่าในปัจจุบันเป็นยุคแห่งการพัฒนาประเทศให้เจริญ แต่สิ่งสำคัญที่ควรคำนึงเป็นหลักคือ ในการพัฒนาจะต้องไม่ทำลายแต่ต้องพยายามที่จะรักษาคุณภาพระหว่างการอนุรักษ์กับการพัฒนาให้เหมาะสมโดยจะต้องเข้าใจในหลักการที่ว่า การอนุรักษ์กับการพัฒนานั้นไม่ใช่สิ่งที่ต้องแยกออกจากกัน หากแต่ต้องถือว่าการอนุรักษ์กับการพัฒนาเป็นส่วนที่ต้องประสานกันเหมือนเกลียวเชือก

แนวคิดอีกกลุ่มหนึ่งได้กล่าวว่าการอนุรักษ์สิ่งแวดล้อม หมายถึง การใช้สิ่งแวดล้อมอย่างฉลาดและมีเหตุผล เพื่อที่จะให้สิ่งแวดล้อมนั้นมีคุณภาพที่ดีตลอดไปสำหรับการมีชีวิตอยู่ของมนุษย์ซึ่งรวมไปถึงการหาทางกำจัดและป้องกันมลพิษของสิ่งแวดล้อมไม่ให้เกิดขึ้นในสังคมส่วนรวม และการใช้ทรัพยากรอย่างใดอย่างหนึ่งจำเป็นที่จะต้องคำนึงถึงทรัพยากรอื่นในเวลาเดียวกันด้วย และจำเป็นอย่างยิ่งที่มนุษย์ต้องมีความรู้ความเข้าใจธรรมชาติ และนำเอาวิทยาการต่างๆมาช่วยในการใช้ทรัพยากรให้เป็นไปอย่างประหยัดและเกิดประโยชน์สูงสุดรวมไปถึงการพัฒนาคุณภาพสิ่งแวดล้อมให้กลับคืนสู่สภาพเดิมหรือทดแทนความเสื่อมโทรมของสิ่งแวดล้อมให้ได้มากที่สุดด้วย

ดังนั้นจึงสรุปได้ว่า การอนุรักษ์สิ่งแวดล้อมในปัจจุบันมิใช่การอนุรักษ์ในลักษณะที่แต่ละคนไม่ได้หากแต่เป็นการอนุรักษ์แนวใหม่ที่เป็นอนุรักษ์ในลักษณะที่ต้องผสมผสานกลมกลืนกับสิ่งแวดล้อมอันก่อให้เกิดดุลยภาพระหว่างการอนุรักษ์กับการพัฒนา

2. หลักการและแนวทางการอนุรักษ์สิ่งแวดล้อม

นักวิชาการได้เสนอแนะหลักการในการอนุรักษ์สิ่งแวดล้อมไว้ดังนี้ (สามัคคี บุญยวัฒน์, 2546, หน้า 109-111)

(1) การใช้ทรัพยากรธรรมชาติในสิ่งแวดล้อม จะต้องมีความรู้เกี่ยวกับการรักษาทรัพยากรธรรมชาติที่จะให้ประโยชน์และโทษต่อมนุษย์ ซึ่งอยู่ในสิ่งแวดล้อมนั้น ๆ อย่างน้อยจะต้องคำนึงถึงการสูญเปล่า อันเกิดจากการใช้ทรัพยากรธรรมชาติ

(2) การรักษาทรัพยากรธรรมชาติที่จำเป็นและหายากด้วยความระมัดระวัง รวมทั้งต้องใช้ให้เป็นประโยชน์และทำให้อยู่ในสภาพที่เพิ่มพูนทั้งทางด้านกายภาพและเศรษฐกิจเท่าที่จะทำได้และต้องตระหนักเสมอว่าการใช้ทรัพยากรธรรมชาติในสิ่งแวดล้อมมากเกินไปจะไม่ปลอดภัยต่อสิ่งแวดล้อม

(3) การรักษาทรัพยากรธรรมชาติที่ทดแทนได้ให้มีอัตราผลิต (เพิ่มพูน) เท่ากับอัตราการใช้หรืออัตราเกิดเท่ากับอัตราตาย เป็นอย่างน้อย

(4) ประชากรเป็นปัจจัยสำคัญที่ทำให้เกิดสถานะแวดล้อมที่เปลี่ยนไป ดังนั้นจึงจำเป็นอย่างยิ่งที่จะต้องประมาณอัตราเกิดและการเปลี่ยนแปลงของพลเมืองตลอดเวลาโดยพิจารณาจากความต้องการในการใช้ทรัพยากรธรรมชาติเป็นสำคัญ

(5) การปรับปรุงด้วยวิธีการใหม่ ๆ ในการที่จะผลิตและการใช้ทรัพยากรอย่างมีประสิทธิภาพ อีกทั้งพยายามค้นคว้าสิ่งใหม่ ๆ เพื่อให้ประชากรได้มีใช้เพียงพอ

(6) การให้การศึกษาแก่ประชาชนเพื่อให้เข้าใจถึงความสำคัญในการรักษาความสมดุลตามธรรมชาติ ซึ่งจะมีผลต่อการทำให้สิ่งแวดล้อมอยู่ในสภาพที่ดี การให้การศึกษาอาจเป็นทั้ง

ในและนอกระบบโรงเรียน และการให้การศึกษาแก่บุคคลเฉพาะถิ่น วัยและคุณวุฒินั้น ต้องอยู่ในสถานะที่เหมาะสมเพื่อให้ประชาชนเข้าใจในหลักการอนุรักษ์สิ่งแวดล้อมอย่างมีประสิทธิภาพ และผลการเรียนรู้จะเป็นหนทางนำไปสู่ความหวังในอนาคตว่า สิ่งแวดล้อมที่มนุษย์อาศัยอยู่จะสวยและน่าอยู่มากยิ่งขึ้น

การอนุรักษ์สิ่งแวดล้อมจะให้ผลอย่างยั่งยืน จำเป็นต้องเข้าใจถึงหลักการ และวิธีการอนุรักษ์ มีจริยธรรม รู้จักเลือกใช้เทคโนโลยีที่เหมาะสม ทั้งในการนำทรัพยากรมาใช้ และรู้จักใช้เทคโนโลยีในการบำบัดกำจัดของเสียและมลพิษที่เกิดขึ้น ตลอดจนต้องใช้มาตรการทางกฎหมายควบคุม ดังนั้นแนวทางในการอนุรักษ์สิ่งแวดล้อมอย่างยั่งยืนสามารถแบ่งออกได้เป็น 3 แนวทาง ดังนี้

(1) การให้การศึกษา (education) การให้การศึกษา คือ การสอนให้เข้าใจถึงหลักการ/วิธีการอนุรักษ์ มีจริยธรรมเกิดจิตสำนึกและมีส่วนร่วมในการอนุรักษ์ทรัพยากรธรรมชาติและสิ่งแวดล้อม

(2) การใช้เทคโนโลยี (technology) ใช้เทคโนโลยีการนำทรัพยากร (สิ่งแวดล้อม) มาใช้โดยให้เกิดผลกระทบต่อสิ่งแวดล้อมน้อยที่สุด ตลอดจนใช้เทคโนโลยีช่วยในการบำบัดและกำจัดของเสียและมลพิษที่เกิดขึ้นจากการใช้ทรัพยากร เช่น การฝังกลบขยะ ระบบบำบัดน้ำเสีย เป็นต้น

(3) การใช้กฎหมาย (law and regulation) การใช้กฎหมายควบคุมเป็นแนวทางสุดท้ายในการดำเนินการ เช่น การกำหนดมาตรการ และกฎระเบียบต่างๆ ในการควบคุมการใช้ทรัพยากร ได้แก่ การแบ่งชั้นคุณภาพลุ่มน้ำ การแบ่งเขตการใช้ประโยชน์ที่ดินในเขตป่าสงวนแห่งชาติ ฯลฯ

ปัญหาสิ่งแวดล้อมที่เกิดขึ้นแล้ว มีผลกระทบต่อความเป็นอยู่ของสิ่งมีชีวิตทั้งปวงรวมทั้งมนุษย์ด้วย สาเหตุที่สำคัญ คือ ประชากรเพิ่มจำนวนขึ้นอย่างรวดเร็วและได้บริโภคทรัพยากรมากจนทำให้ขาดแคลนและเกิดขยะน้ำเสียเกิดขึ้น จนธรรมชาติไม่สามารถจะปรับเปลี่ยนได้ทันจึงต้องหาวิธีแก้ไข โดยการป้องกันไม่ให้สภาพแวดล้อมเกิดการเสื่อมโทรมลงจนเป็นอันตรายต่อการอยู่รอดของมนุษย์ การดำเนินการจะต้องอาศัยความร่วมมือช่วยกันจากทุกฝ่ายอย่างเคร่งครัด ทั้งฝ่ายรัฐบาลซึ่งเป็นผู้วางนโยบาย และประชาชนที่จะต้องร่วมมือกันปฏิบัติตามมาตรการอนุรักษ์สิ่งแวดล้อมนั้นๆ

สำนักงานคณะกรรมการสิ่งแวดล้อมแห่งชาติ (2538, หน้า 40) ได้กำหนดแนวทางในการอนุรักษ์สิ่งแวดล้อมไว้ สรุปได้ดังนี้

(1) ควรให้การศึกษาเผยแพร่ประชาสัมพันธ์ เพื่อให้ประชาชนได้ตระหนักในบทบาทและหน้าที่ของตนเองต่อสิ่งแวดล้อม ในอันที่จะให้สามารถเปลี่ยนพฤติกรรมไปในทิศทางส่งเสริมคุณภาพสิ่งแวดล้อม

(2) การปรับปรุงคุณภาพเป็นวิธีการตรงที่ช่วยแก้ปัญหาการขาดแคลนทรัพยากรและสภาวะแวดล้อมที่เสื่อมโทรม

(3) การลดอัตราการเสื่อมสูญ คือ ไม่บริโภคทรัพยากรอย่างฟุ่มเฟือย ใช้ประโยชน์จากทรัพยากรนั้นๆ ให้คุ้มค่าที่สุด

(4) การนำกลับมาใช้ประโยชน์ คือการนำวัสดุเครื่องมือเครื่องใช้ที่ชำรุดหรือเสื่อมสภาพแล้วมาใช้ประโยชน์ใหม่ โดยการหลอมใหม่หรือย่อยแล้วไปผลิตใหม่

(5) การใช้สิ่งทดแทน ทรัพยากรที่ใช้ประโยชน์ได้ดีในอดีตเริ่มร่อยหรอลงเนื่องจากความต้องการในการบริโภคสูง จึงจำเป็นที่จะต้องศึกษาหาทรัพยากรอื่นๆ ที่มีคุณภาพคล้ายคลึงกันมาทดแทนทรัพยากรเดิมที่กำลังจะหมดไป

(6) การใช้สิ่งที่มีคุณภาพรองลงมา โดยการหาวิธีการในการรักษาคุณภาพของสิ่งที่มีคุณภาพรองลงมานั้นให้มีคุณสมบัติที่ดีขึ้น

(7) การป้องกันเป็นวิธีการจัดการโดยตรงเกี่ยวกับการป้องกันเพื่อไม่ให้ทรัพยากรและสิ่งแวดล้อมร่อยหรอและเสื่อมโทรมลงเร็วเกินไป หรือป้องกันมลพิษไม่ให้แปลเป็นสิ่งแวดล้อมที่มนุษย์อาศัย

วันเพ็ญ สุรฤกษ์ (2523, หน้า 17) ได้กล่าวถึงมาตรการในการอนุรักษ์สิ่งแวดล้อมไว้พอสรุปได้ดังนี้

มาตรการในการอนุรักษ์โดยตรง (direct conservation measures) เพื่อการถนอมรักษาและการใช้สิ่งแวดล้อมอย่างฉลาดที่สุดมี 7 วิธี คือ

(1) การถนอม (preservation) เป็นการใช้อนุรักษ์จากสิ่งแวดล้อมที่พยายามให้คงสภาพต่างๆ ของธรรมชาติเดิมไว้ทั้งปริมาณและคุณภาพและให้มีอยู่ตลอดไป วิธีนี้ใช้กับการจัดการทรัพยากร ดิน ป่าไม้ สัตว์ป่า ทิวทัศน์ ธรรมชาติ เป็นต้น

(2) การบูรณะหรือปรับปรุงให้ฟื้นสภาพ (restoration or renewal) หมายถึงการใช้ประโยชน์จากสิ่งแวดล้อมได้ตลอดไป ด้วยการบูรณะปรับปรุงสิ่งแวดล้อมที่เสื่อมคุณภาพและประโยชน์ไปแล้วให้กลับมีคุณภาพและประโยชน์ได้อีก เช่น การปลูกป่าทดแทน การแก้ดินเค็มดินเปรี้ยว เป็นต้น

(3) การปรับให้ดีกว่าสภาพธรรมชาติ (benefaction or reclamation) ในกรณีนี้ สิ่งแวดล้อมจะได้รับการปรับปรุงสิ่งแวดล้อมเพื่อให้มนุษย์ได้ใช้ประโยชน์สูงสุดและคุ้มค่า เช่น การปรับปรุงดินให้สามารถใช้ประโยชน์ได้ตลอดปี และปลูกพืชได้หลายอย่างเพื่อการเพิ่มผลผลิต

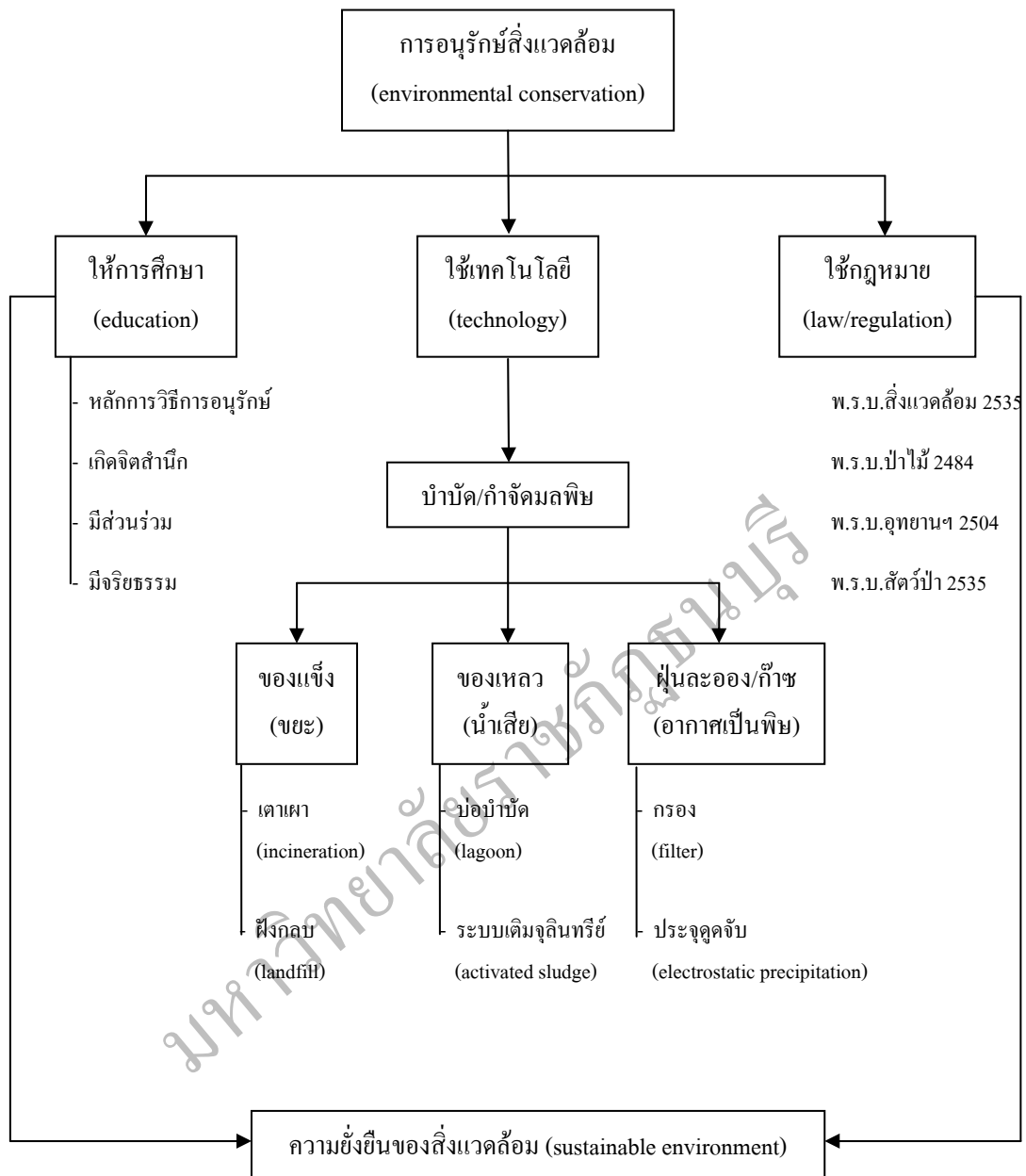
(4) การผลิตและการใช้ทรัพยากรอย่างมีประสิทธิภาพ (efficient produce and use) มาตรการนี้นิยมใช้กับสิ่งแวดล้อมทางกายภาพหรือทรัพยากรธรรมชาติประเภทหมดสภาพหรือประเภทสิ้นเปลืองหมดไป เช่น แร่ธาตุต่างๆ ต้องมีมาตรการที่รัดกุมทุกขั้นตอนในการนำมาใช้ให้เกิดประโยชน์คุ้มค่า เช่น ปรับปรุงประสิทธิภาพของเครื่องมือเครื่องจักรในการผลิต การขนส่ง และการใช้ทรัพยากรก็พยายามให้เกิดการสูญเสียน้อยที่สุด

(5) การนำเอามาใช้ใหม่ (reuse) เป็นมาตรการที่ช่วยให้เราใช้ประโยชน์จากสิ่งแวดล้อมได้คุ้มค่าและมีประสิทธิภาพ เช่น ทรัพยากรแร่และโลหะต่างๆ

(6) การใช้สิ่งอื่นทดแทน (substitution) ปัจจุบันนิยมใช้กันมาก โดยเฉพาะอย่างยิ่งกับสิ่งแวดล้อมที่ไม่สามารถสร้างขึ้นมาใหม่ได้ หรือใช้เวลานานในการสร้าง เช่น ใช้พลาสติกแทนโลหะ ใช้ไม้อัดและกระดาษแทนไม้ เป็นต้น

(7) การค้นหาและการตรวจสอบคุณภาพสิ่งแวดล้อมหรือทรัพยากร เป็นวิธีการศึกษาวิจัยค้นคว้าคุณประโยชน์และวิธีการที่จะนำสิ่งแวดล้อมที่มีอยู่แล้ว แต่ได้ปล่อยทิ้งไว้อย่างไม่มีประโยชน์ เช่น สิ่งแวดล้อมประเภทพลังงาน ได้แก่ พลังงานลม พลังงานคลื่น พลังงานความร้อนใต้โลก เป็นต้น

นอกจากแนวทางการอนุรักษ์สิ่งแวดล้อมข้างต้นแล้ว ยังต้องดำเนินการตามพระราชบัญญัติ (พ.ร.บ.) ในการควบคุมมลพิษ เช่น การประกาศเขตควบคุมมลพิษ การกำหนดมาตรฐานคุณภาพน้ำทิ้งจากโรงงานอุตสาหกรรม มาตรฐานคุณภาพอากาศ หรือ พ.ร.บ. ส่งเสริมและรักษาคุณภาพสิ่งแวดล้อม 2535 ที่ระบุไว้ว่า ผู้ใดที่ก่อให้เกิดมลพิษ ผู้นั้นต้องจ่าย หรือ พ.ร.บ. ป่าไม้ 2484 พ.ร.บ. อุทยานแห่งชาติ 2504 และพ.ร.บ. สงวนและคุ้มครองสัตว์ป่า 2535 เป็นต้น เพื่อควบคุมการใช้ประโยชน์แต่ละทรัพยากร และต้องดำเนินการควบคู่กันไป ดังภาพที่ 2.1



ภาพที่ 2.1 แนวทางในการอนุรักษ์สิ่งแวดล้อมอย่างยั่งยืน
ที่มา : สามัคคี บุญยวัฒน์, 2546, หน้า 59.

จากหลักการในการอนุรักษ์ทรัพยากรธรรมชาติและสิ่งแวดล้อมที่กล่าวมาทั้งหมด พอสรุปได้ว่าหลักการอนุรักษ์สิ่งแวดล้อมในภาพรวมจะอยู่ในกรอบของหลักการทั่วไป ซึ่งประกอบด้วย การป้องกันมิให้เกิดความเสื่อมโทรม การกำจัดความเสื่อมโทรมที่มีอยู่ให้หมดไป การสร้างและปรับปรุงคุณภาพให้ดีขึ้น และการดูแลรักษาไม่ให้เสื่อมโทรม

3. ปัญหาและอุปสรรคของการอนุรักษ์สิ่งแวดล้อม

จากการศึกษาข้อมูลด้านการอนุรักษ์สิ่งแวดล้อมธรรมชาติที่ผ่านมา สามารถสรุปประเด็นของปัญหาและอุปสรรคต่างๆ ได้ดังนี้ (กองอนุรักษ์สิ่งแวดล้อมธรรมชาติและศิลปกรรม อ่างอิงใน www.onep.go.th)

(1) แหล่งธรรมชาติอันควรอนุรักษ์มีอยู่กระจายทั่วไป รวมทั้งอยู่ในความครอบครองของหน่วยงานต่างๆ กัน จึงทำให้แหล่งธรรมชาติบางแห่งได้รับการดูแลเป็นอย่างดี แต่ในบางแห่งขาดผู้ดูแล นอกจากนี้การอนุรักษ์ธรรมชาติยังคงเป็นไปในลักษณะต่างคนต่างทำ ขาดระบบ และรูปแบบที่แน่นอน ซึ่งทำให้เกิดความเสื่อมโทรมกับแหล่งธรรมชาติที่มีคุณค่า

(2) การไม่ปฏิบัติให้เป็นไปตามแผนการจัดการอนุรักษ์สิ่งแวดล้อมธรรมชาติ ทำให้มีการเติบโตของการพัฒนาโครงการด้านต่างๆ เป็นไปอย่างไร้ทิศทางและขาดความเหมาะสม

(3) ผู้ดูแลรับผิดชอบพื้นที่แหล่งธรรมชาติ บางแห่งยังขาดความรู้ความเข้าใจ และขาดการบริหารจัดการที่ดี เช่น เจ้าหน้าที่ไม่ปฏิบัติตามกฎระเบียบที่ได้กำหนดไว้ และขาดความรู้ความเข้าใจ รวมถึงขาดการประสานงานระหว่างหน่วยงานที่เกี่ยวข้อง

(4) ขาดความร่วมมือระหว่างภาครัฐ ภาคเอกชน และประชาชนในท้องถิ่น เช่น ภาคเอกชน หรือประชาชนในท้องถิ่นไม่ยอมปฏิบัติ หรือให้ความร่วมมือกับรัฐ รวมทั้งพยายามหลีกเลี่ยงข้อกฎหมายที่มีอยู่

(5) ประชาชนมีความตระหนักถึงปัญหาสิ่งแวดล้อม แต่ยังขาดความรู้ความเข้าใจเกี่ยวกับการอนุรักษ์สิ่งแวดล้อมธรรมชาติ จึงทำให้มีการเข้าไปใช้ประโยชน์พื้นที่เป็นลักษณะอย่างไม่ยั่งยืน และทำลายคุณค่าของแหล่งธรรมชาติอันควรอนุรักษ์ โดยไม่ตั้งใจ

(6) ระบบการจัดเก็บฐานข้อมูลแหล่งธรรมชาติปัจจุบันยังมีความล้าสมัย เนื่องจากได้จัดทำมานานแล้ว จึงไม่สามารถเชื่อมโยงกับโปรแกรมคอมพิวเตอร์ใหม่ในปัจจุบัน

(7) การสำรวจติดตามตรวจสอบ และประเมินผลการดำเนินงานอนุรักษ์สิ่งแวดล้อมธรรมชาติ ที่ได้จัดทำเพื่อขึ้นทะเบียนเป็นแหล่งธรรมชาติอันควรอนุรักษ์ทั่วประเทศจำนวน 2,362 แห่ง ยังไม่สามารถทำได้ครบถ้วนสมบูรณ์ และขาดเครือข่ายท้องถิ่นที่จะช่วยในการติดตามตรวจสอบสภาพแหล่งธรรมชาติอันควรอนุรักษ์ของแต่ละท้องถิ่นอย่างเป็นระบบ

4. แนวทางการแก้ไขปัญหาด้านการอนุรักษ์สิ่งแวดล้อมธรรมชาติ

ปัญหาที่เกิดผลกระทบต่ออนุรักษ์สิ่งแวดล้อมธรรมชาติ ส่วนใหญ่เป็นปัญหาที่มนุษย์เป็นผู้กระทำต่อธรรมชาติ ทั้งในทางตรงและทางอ้อม มากกว่าเกิดจากการกระทำของธรรมชาติ ดังนั้นการแก้ไขปัญหาจึงต้องดำเนินการโดยมนุษย์เอง โดยจะต้องให้มีการจัดการใน

แนวทางที่ถูกต้อง เพื่อให้แหล่งธรรมชาติ คงไว้ซึ่งคุณค่า ความสำคัญ และให้การเข้าไปใช้ประโยชน์ในพื้นที่เป็นไปอย่างยั่งยืนซึ่งแนวทางการแก้ไขปัญหามีดังนี้

(1) ให้นำหน่วยงานของรัฐ ภาคเอกชน และประชาชนในท้องถิ่นที่เกี่ยวข้องร่วมมือกันวางแผนในการดำเนินการป้องกัน สงวน รักษาและอนุรักษ์ไว้ ซึ่งคุณค่าความสำคัญ และสภาพสิ่งแวดล้อมของแหล่งธรรมชาติ อย่างจริงจัง ทั้งนี้ให้สำนักงานนโยบายและแผนสิ่งแวดล้อม จัดทำหลักเกณฑ์การพัฒนาเทคนิควิธีการประเมินคุณค่าทางด้านสุนทรียภาพสิ่งแวดล้อมธรรมชาติ และกำหนดมาตรการการอนุรักษ์สิ่งแวดล้อมของแหล่งธรรมชาติอันควรอนุรักษ์แต่ละประเภทให้ชัดเจน รวมทั้งจัดทำแนวทางขอบเขตการศึกษา การจัดทำแผนการจัดการอนุรักษ์สิ่งแวดล้อมธรรมชาติเฉพาะแหล่ง ให้หน่วยงานท้องถิ่นที่รับผิดชอบแหล่งชาตินั้นๆ นำไปใช้ในการวางแผนการจัดการพื้นที่แหล่งธรรมชาติอันควรอนุรักษ์

(2) ควรนำกฎหมายและข้อบังคับต่างๆ ที่เกี่ยวข้องกับการอนุรักษ์ทรัพยากรธรรมชาติมาบังคับใช้อย่างจริงจัง หรือเร่งการออกหรือปรับปรุงแก้ไขและการบังคับใช้กฎหมาย และข้อบังคับเกี่ยวกับการอนุรักษ์ทรัพยากรของแหล่งธรรมชาติอันควรอนุรักษ์ นอกจากนี้หากพื้นที่แหล่งธรรมชาติที่สำคัญมีคุณค่าสูงหาได้ยากยิ่ง และมีปัญหาเร่งด่วนในการป้องกันแก้ไข ปัญหา ให้สำนักงานนโยบายและแผนสิ่งแวดล้อม รับผิดชอบการจัดทำแผนการจัดการอนุรักษ์สิ่งแวดล้อมธรรมชาติและกำหนดการประกาศเขตพื้นที่คุ้มครองสิ่งแวดล้อม

(3) เสริมสร้างความรู้ ความเข้าใจ ต่อบุคคลที่เกี่ยวข้อง และผู้ที่เข้าไปใช้ประโยชน์ให้เกิดความตระหนักถึงคุณค่าความสำคัญของแหล่ง ธรรมชาติอันควรอนุรักษ์ เพื่อให้มีการหลีกเลี่ยง การใช้ทรัพยากรสิ่งแวดล้อมที่มีคุณค่ายิ่ง และควบคุมไม่ให้มีการตัดแปลง ทรัพยากรสิ่งแวดล้อมของแหล่งธรรมชาติอันควรอนุรักษ์

(4) ควรให้มีการจัดตั้งเครือข่ายท้องถิ่น เพื่อช่วยในการติดตามตรวจสอบสภาพแหล่งธรรมชาติอันควรอนุรักษ์ และเสนอแนะแหล่งธรรมชาติอันควรอนุรักษ์เพิ่มเติมรวมทั้งสำนักงาน ควรปรับปรุงระบบฐานข้อมูลแหล่งธรรมชาติอันควรอนุรักษ์ให้ครบถ้วนสมบูรณ์และทันสมัย มีความสามารถติดต่อประสานงานกับเครือข่ายท้องถิ่นที่จัดตั้งขึ้น

แนวคิดเกี่ยวกับการสื่อสารเพื่อการอนุรักษ์สิ่งแวดล้อม

การติดต่อสื่อสารเป็นหัวใจสำคัญของพฤติกรรมมนุษย์ในการอยู่ร่วมกันในสังคมเพราะสังคมประกอบด้วยคนตั้งแต่ 2 คนขึ้นไปและมนุษย์ต้องมีความสัมพันธ์หรือการติดต่อกับบุคคลหรือกลุ่มบุคคลอื่น มนุษย์จึงมีความจำเป็นที่จะต้องมีการติดต่อสื่อสารด้วยวิธีต่างๆ เพื่อที่จะ

แลกเปลี่ยนข่าวสาร ข้อมูล ความรู้สึกนึกคิด ความเห็นตลอดจนการแลกเปลี่ยนประสบการณ์ต่อกัน ทั้งนี้เพื่อที่จะได้เข้าใจ จูงใจหรือเพื่อมีอิทธิพลต่อเพื่อนมนุษย์ด้วยกัน (บรรชัย สืบสังข์, 2535, หน้า 11-12) ดังนั้นจึงควรศึกษาแนวคิดเกี่ยวกับการติดต่อสื่อสารเพื่อที่จะได้ทราบอิทธิพลของการติดต่อสื่อสารที่มีต่อพฤติกรรมมนุษย์

กระบวนการติดต่อสื่อสารมีอิทธิพลต่อการรับรู้สิ่งใหม่ๆ หรือเพิ่มพูนความรู้ทั้งยังสามารถปรับเปลี่ยนทัศนคติของบุคคลได้ด้วยทฤษฎีการติดต่อสื่อสาร และระบุดึงความสัมพันธ์ระหว่างการรับรู้สิ่งใหม่กับกระบวนการติดต่อสื่อสารไว้ว่า การที่บุคคลจะมีการรับรู้สิ่งใหม่ๆ นั้นขึ้นอยู่กับกระบวนการติดต่อสื่อสาร ซึ่งได้แก่ ปัจจัยที่เกี่ยวกับลักษณะส่วนตัวและช่องทางการสื่อสาร (Roger, E.M., 1974 อ้างถึงใน ศุภราภรณ์ ชรรมาชาติ, 2541, หน้า 16)

1. ความหมายของการสื่อสาร

แสวง สารสิทธิ์ (2535, หน้า 23) ให้ความหมายของการสื่อสารว่า หมายถึงกระบวนการติดต่อเกี่ยวข้องและประสานงานกันระหว่างบุคคล โดยอาศัยวิธีการถ่ายทอดและการรับข้อมูลทั้งนี้เพื่อให้บรรลุเป้าหมายที่ตั้งไว้

วรพล พรหมกบุตร (2543, หน้า 12) ให้ความหมายของการสื่อสารว่า คือกระบวนการทางสังคมซึ่งมีลักษณะสำคัญเป็นการปฏิสังขรณ์ด้วยวิธีต่างๆ เพื่อนำข่าวสารเชิงสัญลักษณ์จากสถานที่หนึ่งไปยังสถานที่หนึ่ง ด้วยจุดมุ่งหมายในการสื่อหรือทำความเข้าใจความหมายร่วมกันระหว่างบุคคลที่เกี่ยวข้อง

การสื่อสาร หมายถึง กระบวนการถ่ายทอดข้อมูลโดยผ่านช่องทางหรือสื่อระหว่างผู้ส่งและผู้รับ เพื่อให้เกิดความเข้าใจซึ่งกันและกัน (www.thaigoodview.com)

สรุปได้ว่า การติดต่อสื่อสาร หมายถึง กระบวนการที่ความคิด เรื่องราวปรากฏการณ์หรือข่าวสารถูกส่งออกไปจากแหล่งข่าวสารไปยังผู้รับสาร โดยมีวัตถุประสงค์เพื่อการบรรลุเป้าหมายที่ตั้งไว้ คือ การสื่อหรือทำความเข้าใจเรื่องราวหรือเหตุการณ์ที่เกิดขึ้น

2. องค์ประกอบของการสื่อสาร

โรเจอร์ และ ชูเมคเกอร์ (Rogers and Shomeaker, 1963 อ้างถึงใน เสถียร เขยประทับ ม.ป.ป., หน้า 21) ได้จำแนกองค์ประกอบของกระบวนการสื่อสารเป็น 6 กระบวนการ ดังนี้

(1) แหล่งข่าวสารการสื่อสารทุกชนิด จะต้องมียุทธศาสตร์หรือผู้ส่งสาร แหล่งสารอาจเป็นคนเดียวหรือหลายคนทำงานร่วมกันเป็นองค์กรที่พูด เขียนหรือแสดงปฏิกิริยาท่าทางให้บุคคลหรือองค์กรอื่นทราบ โดยมีปัจจัยที่สำคัญอย่างน้อย 4 ประการ ในตัวของแหล่งสารที่กำหนดความสามารถของแหล่งสาร ได้แก่ ทักษะในการสื่อสาร ทัศนคติ ความรู้และระดับของสังคมและวัฒนธรรมของการสื่อสาร

(2) สาร หมายถึง สิ่งเร้าที่แหล่งสารส่งออกไปยังผู้รับสาร อาจเป็นลักษณะของสัญญาณที่ผู้รับสารสามารถแปลหรือเข้าใจได้ สารถือได้ว่าเป็นผลผลิตของผู้ส่งสารที่ส่งผ่านของสารไปยังผู้รับสาร

(3) ช่องสาร หมายถึง ช่องสารในลักษณะประสาทสัมผัสด้วยตา ด้วยเสียง ด้วยการลิ้มรสและด้วยการดม หรืออาจเป็นคลื่นเสียง คลื่นแสงหรือสื่อในการสื่อสาร

(4) ผู้รับสาร หมายถึง ผู้รับสารซึ่งอาจเป็นคนเดียวกลุ่มคนหรือองค์กรก็ได้ การที่ผู้รับสารจะรับสารได้ดีแค่ไหนขึ้นอยู่กับปัจจัยในตัวของผู้รับสาร ได้แก่ ทักษะในการสื่อสาร ทักษะการคิด ความรู้ระดับของสังคมและวัฒนธรรมการสื่อสาร

(5) ผลของการสื่อสาร หมายถึง ผลที่เกิดจากการสื่อสารอาจเป็นไปได้ทั้งในทางบวกและทางลบอาจเป็นผลในระยะสั้นหรือระยะยาวก็ได้ การสื่อสารอาจมีผลทำให้เกิดการเปลี่ยนแปลงความรู้ ทักษะการคิด หรือพฤติกรรมของผู้รับสารได้

(6) ปฏิกริยาตอบสนอง เป็นกระบวนการในการส่งสาร การโต้ตอบสารที่ส่งและโต้ตอบซึ่งกันและกันจะเห็นได้ว่าการสื่อสารมีลักษณะเป็นกระบวนการ ซึ่งหมายถึงลักษณะที่ต่อเนื่องอยู่ตลอดเวลาไม่มีการหยุดนิ่ง จะต้องมีส่วนบางอย่างที่เกิดขึ้นก่อนกระบวนการ และมีบางสิ่งบางอย่างที่เกิดขึ้นหลังกระบวนการต่อเนื่องกันอยู่เสมอ

สรุปได้ว่า องค์ประกอบของการสื่อสารนั้นเป็นปัจจัยที่ส่งผลต่อความสำเร็จของการสื่อสาร การสื่อสารมีองค์ประกอบในด้านต่างๆ ดังกล่าวมาแล้ว องค์ประกอบแต่ละด้านล้วนเป็นปัจจัยที่จะส่งผลให้การสื่อสารประสบผลสำเร็จหรือล้มเหลวได้ทั้งสิ้น องค์ประกอบสำคัญที่ส่งผลอย่างสูงต่อความสำเร็จหรือความล้มเหลวของการสื่อสาร ได้แก่ คุณสมบัติของผู้สื่อสาร การใช้สื่อและเทคนิควิธีในการสื่อสาร

ปัจจัยที่ทำให้เกิดประสิทธิภาพในการสื่อสาร อาจพิจารณาได้จากองค์ประกอบของกระบวนการสื่อสาร เพราะองค์ประกอบของกระบวนการสื่อสารแต่ละตัวต่างมีความสัมพันธ์และมีผลกระทบซึ่งกันและกัน กล่าวคือ แหล่งสารหรือผู้ส่งสารเป็นผู้ที่มีประสิทธิภาพในการสื่อสาร แต่ถ้าช่องทางการสื่อสารด้อยประสิทธิภาพหรือผู้รับสารขาดประสิทธิภาพในการสื่อสารก็ย่อมทำให้การสื่อสารครั้งนั้นขาดประสิทธิภาพไปด้วย ดังนั้น ปัจจัยที่ทำให้เกิดประสิทธิภาพในการสื่อสารจึงขึ้นอยู่กับความมีประสิทธิภาพของกระบวนการสื่อสารทุกองค์ประกอบ

ขวัญเรือน กิตติวัฒน์ (2531, หน้า 34-38) ได้กล่าวถึงลักษณะของปัจจัยที่เป็นขององค์ประกอบของกระบวนการสื่อสารที่จะทำให้เกิดประสิทธิภาพในการสื่อสารดังนี้

ปัจจัยด้านบุคคล

(1) ผู้ส่งสาร – ผู้เข้ารหัส เมื่อผู้ส่งสารตัดสินใจจะส่งสารเพื่อให้มีผลอย่างไรอย่างหนึ่งต่อผู้รับสารนั้นเขาก็จะทำการเข้ารหัสส่งไป สำหรับปัจจัยในส่วนของผู้ส่งสารซึ่งทำให้การสื่อสารมีประสิทธิภาพยิ่งขึ้นประกอบด้วยกัน 4 ประการ ได้แก่ ทักษะในการสื่อสาร ทักษะระดับความรู้และสถานภาพในระบบสังคมและวัฒนธรรม

(2) ผู้รับสาร – ผู้ถอดรหัส ในกระบวนการสื่อสารนั้น ผู้ส่งสารและผู้รับสาร ต่างผลัดกันส่งและรับสาร กระบวนการสื่อสารจะไม่มีสิ่งที่เรียกว่า จุดเริ่มต้นและจุดปลายทาง แต่ที่เราเกิดความรู้สึกว่ามีจุดเริ่มต้นและจุดหมายปลายทางเพราะได้สร้างแบบจำลองขึ้นมา เพื่อความสะดวกและง่ายในการอธิบายให้เกิดความเข้าใจที่ชัดเจน

ปัจจัยด้านสาร

สาร คือ รหัสหรือสัญลักษณ์แห่งความคิดและความรู้สึกที่คนเราพยายามแสดงออกเพื่อบุคคลหรือกลุ่มบุคคลอื่น ได้รับรู้ซึ่งอยู่ในรูปแบบรหัสถ้อยคำและมีใจถ้อยคำ ดังนั้นสารที่มนุษย์สร้างขึ้นมาสำหรับถ่ายทอดผ่านช่องทางการสื่อสารไปยังคนอื่นๆ จึงประกอบด้วยคำพูด วลี ประโยค ซึ่งจัดเป็นวัจนสาร การแสดงสีหน้าท่าทาง การเคลื่อนไหวร่างกาย ซึ่งจัดเป็นอวัจนสาร อย่างไรก็ตามประสิทธิภาพของสารจะมีมากน้อยเพียงใดนั้น ผู้ร่วมทำการสื่อสารจำต้องคำนึงถึงส่วนประกอบของโครงสร้างเนื้อหาสาระของสารทั้งหมด ได้แก่ ปัจจัยย่อย 3 ประการ รหัสของสาร เนื้อหาของสารและการจัดรูปแบบของสาร ซึ่งปัจจัยดังกล่าวไม่สามารถแยกออกจากกันได้ นอกจากนี้การนำเสนอสารด้วยการตกแต่งรูปแบบ สี สัน ท่วงทำนอง น้ำเสียง ฯลฯ ก็มีส่วนช่วยเสริมให้สารนั้นน่าสนใจยิ่งขึ้น เช่น การสร้างสารเพื่อการโฆษณา เป็นต้น

ปัจจัยด้านช่องทางสื่อสารหรือสื่อ

ในการสื่อสาร ผู้ส่งสารจะต้องอาศัยสื่อเป็นช่องทางนำสารไปสู่ผู้รับสาร อาจกล่าวได้ว่า สื่อคือตัวเชื่อมโยงผู้ส่งสารกับผู้รับสารให้ติดต่อกันได้ ประสิทธิภาพของสื่อย่อมมีอิทธิพลต่อประสิทธิผลของพฤติกรรมสื่อสารเช่นเดียวกับองค์ประกอบอื่นๆ แม้ผู้ส่งสารพร้อมจะส่งสารที่จัดเตรียมไว้แล้วเป็นอย่างดีและผู้รับสารก็พร้อมที่จะรับสารเช่นเดียวกัน แต่ถ้าขาดช่องทางการสื่อสารที่มีประสิทธิภาพ พฤติกรรมสื่อสารระหว่างผู้ส่งสารและผู้รับสารย่อมมีอุปสรรค ทำให้การสื่อสารด้อยประสิทธิภาพ ผู้ส่งสารจำเป็นต้องตัดสินใจเลือกใช้สื่อให้เหมาะสม สื่อแต่ละชนิดมีความสามารถเข้าไปสู่ระบบการรับรู้ของผู้รับสาร โดยผ่านประสาทสัมผัสแตกต่างกัน เช่น การเห็นจากหนังสือ หนังสือพิมพ์ รูปภาพ จดหมาย การได้ยินจากวิทยุกระจายเสียง เครื่องบันทึกเสียง โทรทัศน์ การเห็นและการได้ยินจากโทรทัศน์ ภาพยนตร์ ผู้ส่งสารต้องเลือกใช้สื่อให้เหมาะสมกับสถานการณ์สื่อสาร โดยคำนึงถึงเกณฑ์ ในการเลือกที่ได้กำหนดไว้ ดังนี้

- (1) มีสื่ออะไรในการครอบครองที่จะเลือกใช้ได้บ้าง
- (2) มีเงินทุนมากน้อยเพียงใด
- (3) ความชื่นชอบของผู้รับสารที่มีต่อสื่อ
- (4) สื่อชนิดไหนที่มีผู้รับสารมากที่สุด โดยเสียค่าใช้จ่ายน้อยที่สุด
- (5) สื่อชนิดไหนมีอิทธิพลมากที่สุด
- (6) สื่อชนิดไหนที่ดัดแปลงให้เข้ากับวัตถุประสงค์ของผู้ส่งสารให้มากที่สุด
- (7) สื่อชนิดใดที่ปรับให้เหมาะสมกับเนื้อหาของสารได้ดีที่สุด

นอกจากนี้ผู้ส่งสารควรคำนึงถึงควบคู่ไปด้วยคือ ลักษณะพื้นฐานและความสามารถของผู้รับสารเพื่อเลือกใช้ให้เหมาะสม สื่อที่ถูกนำมาใช้อย่างมีประสิทธิภาพสำหรับสารแต่ละประเภทเป็นส่วนสำคัญอย่างยิ่งในการที่จะทำให้การสื่อสารได้ผลตามความมุ่งหมาย การเลือกสื่อที่ถูกต้องเหมาะสมมิได้หมายความว่าเลือกเฉพาะสื่อใดสื่อหนึ่งเพียงอย่างเดียว ถ้าเป็นไปได้ควรที่จะนำสื่อหลายประเภทมาใช้ร่วมกันอย่างเหมาะสมด้วยวิธีการนำเสนอที่ดี ย่อมทำให้การสื่อสารมีประสิทธิภาพและประสิทธิผลยิ่งขึ้น

แหล่งข้อมูลข่าวสาร โดยการใช้สื่อในการให้ความรู้ความเข้าใจ แก่ประชาชนในเรื่องธรรมชาติและสิ่งแวดล้อม มีความสำคัญ 3 ประการ ดังนี้ (กัญญารัตน์ สุดสะอาด, 2547, หน้า 35)

- (1) สื่อที่มุ่งให้ความรู้ความเข้าใจทั่วไป เป็นการให้ข่าวผ่านสื่อมวลชน เช่น วิทยุ โทรทัศน์ ซึ่งสื่อในลักษณะนี้ เน้นที่ตัวข่าวสารไปถึงผู้รับมากที่สุด
- (2) สื่อที่มุ่งกระตุ้นให้ผู้รับตระหนักถึงความสำคัญของปัญหา อาจเป็นการรณรงค์ในโอกาสสำคัญต่างๆ และเสริมด้วยภาพโปสเตอร์ ในตำแหน่งที่สร้างความสนใจของประชาชน
- (3) สื่อที่มุ่งให้ข้อมูลรายละเอียด ซึ่งอยู่ในรูปของหนังสือ สมุดภาพ หรือเอกสารประกอบการค้นคว้า

สื่อทั้งสามประการต่างก็มีความจำเป็นในการช่วยเสริมสร้างให้ประชาชนมีความรู้ความเข้าใจและตระหนักในการมีส่วนร่วมในการแก้ไขปัญหาสิ่งแวดล้อม ดังนั้นทางเลือกที่ดีที่สุดในการให้ความรู้ในเรื่องธรรมชาติและสิ่งแวดล้อมแก่ประชาชน ควรเน้นสื่อที่มีอยู่ให้มากที่สุดแล้วพยายามใช้สื่อบุคคลผสมผสาน การสอดแทรกเนื้อหาในรายการวิทยุที่ประชาชนติดตามมาตลอดจนการผลิตรายการเทปวิทยุ เพื่อออกทางหอกระจายข่าวและทางโทรทัศน์น่าจะเป็นการใช้สื่อที่มีประสิทธิภาพ นอกจากนี้วิธีการที่จะเป็นตัวกระตุ้นให้ประชาชนเข้ามามีส่วนร่วมในการให้

ความรู้ และได้รับความรู้มากที่สุดได้แก่ การพบปะสนทนากับเจ้าหน้าที่ การพูดจาแลกเปลี่ยน
ความคิดกับวิทยากรหรือเจ้าหน้าที่ จะก่อให้เกิดความรู้ความเข้าใจมากขึ้น

สื่อในปัจจุบันมีทั้งสื่อที่เป็นสิ่งพิมพ์ และประเภทที่ส่งไปทางอากาศ โดยใช้
ความก้าวหน้าทางเทคโนโลยีต่างๆ ซึ่งแบ่งได้ดังนี้ (วินัย วีระวัฒนานนท์, 2542, หน้า 92)

(1) โปสเตอร์ เป็นสื่อที่ใช้เพื่อการ โฆษณา และประกาศของทางราชการเพื่อแจ้ง
เรื่องราวให้กับชุมชน มักจะมีข้อความสั้นๆ เข้าใจง่ายและดึงดูดใจผู้อ่าน

(2) หนังสือพิมพ์เป็นสื่อที่ได้รับความนิยมมากในปัจจุบัน เป็นสิ่งพิมพ์ที่ส่งข่าว
เหตุการณ์ มีบทความต่างๆ หลากๆ ด้าน ทั้งความรู้และความบันเทิง

(3) นิตยสารหรือวารสาร เป็นสิ่งพิมพ์ที่มุ่งเพื่อสรุปข่าวสาร หรือเพื่อความบันเทิง

(4) โทรทัศน์ในปัจจุบันสื่อประเภทนี้มีอิทธิพลมาก เพราะสามารถดึงดูดใจผู้ดูได้
สูงสุด เนื่องจากสามารถได้ยินเสียงและเห็นภาพไปพร้อมกัน จุดมุ่งหมายเพื่อความบันเทิง การเสนอ
ข่าวการโฆษณา และการศึกษา

(5) วิทยุ เป็นสื่อที่เข้าถึงประชาชนได้มากและรวดเร็ว ประหยัดค่าใช้จ่ายมาก แม้
ในชนบทห่างไกลก็สามารถรับข่าวสารได้ทั่วถึง

(6) ภาพยนตร์ ส่วนใหญ่เพื่อความบันเทิง และสามารถดึงดูดใจให้มีความคิดคล้อย
ตามได้ดี มีบางส่วนเพื่อการเผยแพร่ข่าวและให้ความรู้แก่ประชาชน แต่การลงทุนค่อนข้างสูง

การประชาสัมพันธ์สื่อสารเรื่องสิ่งแวดล้อมสู่ประชาชน โดยการใช้สื่อประเภทต่างๆ
ก็มีความสำคัญ เพราะถ้าพัฒนาแต่สิ่งแวดล้อม แต่ไม่กระจายข่าวต่อสื่อมวลชน โอกาสที่จะมีการ
พัฒนาสิ่งแวดล้อมอย่างต่อเนื่องคงเป็นไปได้ยาก เพื่อให้ประชาชนร่วมมือกันในการจัดการคุณภาพ
สิ่งแวดล้อม การประชาสัมพันธ์รูปแบบต่างๆ จึงเป็นสื่อที่ประชาชนสามารถเข้าใจและตระหนักถึง
ความสำคัญของการร่วมมือกันรักษาสุขภาพแวดล้อม และป้องกันแก้ไขปัญหาสภาพแวดล้อม และ
กระตุ้นเตือนถึงภาระหน้าที่ต่อส่วนรวมในการรักษาและแก้ไขสิ่งแวดล้อม ผู้มีหน้าที่รับผิดชอบ
โดยตรงควรมีการวางแผน ดังนี้ คือ

(1) จัดให้มีโครงการผู้นำอาสาพัฒนาสิ่งแวดล้อม เพื่อให้ประชาชนในท้องถิ่นซึ่ง
อยู่ใกล้ชิดธรรมชาติและสิ่งแวดล้อมมากที่สุด เป็นผู้พิทักษ์รักษาทรัพยากรของประเทศ

(2) จัดทำสื่อ เพื่อการเผยแพร่ประชาสัมพันธ์

(3) จัดการฝึกอบรม และร่วมจัดพัฒนาหลักสูตรสิ่งแวดล้อม

(4) ดำเนินการรวบรวมข้อมูลเกี่ยวกับสภาพแวดล้อมและสำรวจความจำเป็นใน
การฝึกอบรมผู้นำท้องถิ่น (ทวี หอมชง, 2540, หน้า 286)

สรุปได้ว่า การสร้างจิตสำนึกในการอนุรักษ์สิ่งแวดล้อมให้แก่ประชาชนโดยเฉพาะเด็ก เยาวชน สื่อสารมวลชนเป็นเครื่องมือที่สำคัญมาก ซึ่งได้แก่ วิทยุกระจายเสียง วิทยุโทรทัศน์ หนังสือพิมพ์ ป้ายประกาศ ภาพยนตร์ แผ่นใบปลิว เสียงตามสาย สวนสัตว์ พิพิธภัณฑ์ นอกจากนี้โรงเรียนก็เป็นสถาบันทางสังคมที่มีอิทธิพลอย่างมาก ในการส่งเสริมการอนุรักษ์สิ่งแวดล้อม ดังนั้น การได้รับข้อมูลข่าวสาร จึงเป็นสิ่งที่มีความจำเป็นอย่างยิ่งสำหรับมนุษย์ เพราะมนุษย์ ต้องมีการติดต่อสื่อสารแลกเปลี่ยนประสบการณ์ความรู้ ความเข้าใจซึ่งกันและกัน ดังนั้น ข่าวสารจึงเป็นปัจจัยสำคัญที่ประกอบการตัดสินใจของมนุษย์ และข่าวสารยังเป็นแหล่งข้อมูลของความรู้ การที่ประชาชนจะเข้าไปมีส่วนร่วมเพียงใด ก็ขึ้นอยู่กับ การได้รับข่าวสารในเรื่องนั้นๆ ด้วยเช่นกัน

แนวความคิดและทฤษฎีเกี่ยวกับการมีส่วนร่วม

1. ความหมายของการมีส่วนร่วม

การมีส่วนร่วมส่วนใหญ่เป็นการอธิบายในเชิงจิตวิทยาและทางสังคมวิทยา เนื่องจากการมีส่วนร่วมเกี่ยวข้องกับตัวบุคคลและสังคม ในด้านตัวบุคคลทฤษฎีทางจิตวิทยาช่วยให้เข้าใจพฤติกรรมของมนุษย์ที่เกิดจากแนวความคิด ความปรารถนา แรงจูงใจ ความจำและความรู้สึก โดยศึกษามนุษย์ในฐานะที่เป็นปัจเจกบุคคลที่มีลักษณะทางจิตใจแตกต่างกันในด้านสังคม ทฤษฎีทางสังคมวิทยา จะช่วยให้เข้าใจพฤติกรรมมนุษย์ที่เกิดจากการกระทำระหว่างกัน (human interaction) โดยศึกษามนุษย์ในฐานะที่เป็นสมาชิกของกลุ่มต่างๆ ในสังคม

นักวิชาการได้ให้ความหมายของการมีส่วนร่วมในหลายทัศนคติ ซึ่งมีความหมายที่คล้ายคลึงกันและแตกต่างกัน ดังนี้

ปารีชาติ วลัยเสถียร (2543, หน้า 15) ให้ความหมายของการมีส่วนร่วม คือ การมีส่วนร่วมในลักษณะของกระบวนการพัฒนา เปิดโอกาสให้ประชาชนเข้ามามีส่วนร่วมตั้งแต่เริ่มจนกระทั่งสิ้นสุดโครงการ กล่าวคือ ร่วมกำหนดปัญหา วางแผน ตัดสินใจ ระดมทรัพยากรท้องถิ่น บริหารจัดการ ติดตามประเมินผลและร่วมรับผลประโยชน์ที่เกิดขึ้น ซึ่งจะต้องสอดคล้องกับวิถีชีวิตและวัฒนธรรมชุมชน

วิทยา วิริยพงศ์ (2548, หน้า 104) กล่าวว่า การมีส่วนร่วม หมายถึง รูปแบบของความเกี่ยวข้องผูกพันร่วมกันของสมาชิกในองค์กร ในการประชุม มีการปรึกษาหารือเพื่อการตัดสินใจ และการควบคุมกำกับดูแลการทำงานร่วมกัน เพื่อให้เกิดประสิทธิภาพสูงสุดในการปฏิบัติงาน

อแลสแตร์ ที ไวท์ (Alastar T. White อ้างถึงใน ธนะจักร เย็นบำรุง, 2540, หน้า 18) ให้คำจำกัดความว่าการมีส่วนร่วมประกอบด้วย 3 มิติ คือ มิติที่หนึ่ง การมีส่วนร่วมในการตัดสินใจ

ว่าจะไรควรทำและทำอย่างไร มิติที่สอง การมีส่วนร่วมเสียสละในการพัฒนาและร่วมลงมือปฏิบัติ ตามที่ได้ตัดสินใจไว้ และมีมิติที่สาม มีส่วนร่วมในการแบ่งปันผลประโยชน์ที่เกิดจากการดำเนินงาน

สรุปได้ว่า การมีส่วนร่วม หมายถึง การเปิดโอกาสให้ทุกคนที่สนใจหรือมีความ เกี่ยวข้องในเรื่องใดๆ ได้แสดงความคิดเห็นและลงมือปฏิบัติ และร่วมรับผิดชอบกับผลของการ ปฏิบัติร่วมกัน

2. ทฤษฎีที่เกี่ยวข้องกับการมีส่วนร่วม

ทฤษฎีการกระทำทางสังคมของมนุษย์ (human action) เกิดขึ้นได้ 2 ประการ คือ ความเข้าใจที่ได้จากการสังเกต และความเข้าใจที่เกิดจากสิ่งเร้า ซึ่งจะแสดงความรู้สึกรออกมาได้ด้วย ตนเองมี 4 ลักษณะ (Max Webber อ้างถึงใน ศิริวรรณ ทาปัญญา, 2539, หน้า 42-43) คือ

(1) การกระทำที่มีเหตุผล (rational) เป็นการกระทำที่ใช้วิธีการอันเหมาะสมใน อันที่จะบรรลุวัตถุประสงค์ที่เลือกไว้อย่างมีเหตุผล การกระทำดังกล่าวมุ่งไปในด้านการเมือง เศรษฐกิจและสังคม

(2) การกระทำเกี่ยวกับค่านิยม (value) เป็นการกระทำที่เหมาะสมเช่นกัน เพื่อจะ ทำให้ค่านิยมสูงสุดในชีวิตมีความสมบูรณ์พร้อม การกระทำเช่นนี้มุ่งไปในด้านการเมือง เศรษฐกิจ และสังคม

(3) การกระทำตามประเพณี (traditional) เป็นการกระทำที่ไม่เปลี่ยนแปลงโดยยึด เอาแบบอย่างที่ทำกันมาตั้งแต่อดีตเป็นหลักในพฤติกรรมกรกระทำตามประเพณีไม่คำนึงถึงเหตุผล

(4) การกระทำที่แฝงตัวด้วยความเสนาหา (affective) การกระทำที่คำนึงถึงอารมณ์ และความผูกพันทางจิตระหว่างผู้กระทำกับวัตถุที่เป็นจุดมุ่งหมายของการกระทำ การกระทำเช่นนี้ ไม่คำนึงถึงเหตุผลอื่นใดทั้งสิ้น นอกจากเรื่องส่วนตัว

ทฤษฎีการวิเคราะห์การกระทำ เป็นทฤษฎีที่ระบุถึงสาเหตุของพฤติกรรมมนุษย์ ฟริตซ์ ไฮเดอร์ (Fritz Heider อ้างถึงใน สิทธิโชค วรรณสันติ, 2546, หน้า 89-90) แบ่งสาเหตุได้ 2 ประเภท คือ สาเหตุที่มาจากส่วนบุคคลและสาเหตุที่มาจากเงื่อนไขสิ่งแวดล้อม โดยเงื่อนไขทั้ง 2 ประเภทนี้ อยู่ในความสัมพันธ์เพิ่มหรือลดแบบบวกลบ กล่าวคือ ถ้าจะกระทำใดๆ ด้วยความ ต้องการของตัวบุคคลจะกระทำได้ง่ายขึ้นเมื่อสิ่งแวดล้อมอำนวยให้ แต่จะยากขึ้นเมื่อสิ่งแวดล้อม เป็นตัวขัดขวาง สาเหตุที่มาจากบุคคลสามารถแยกได้เป็น 2 สาเหตุย่อย คือ สาเหตุที่มาจากความ จูงใจให้พยายามทำและสาเหตุที่มาจากความสามารถ ที่จะทำให้เกิดพฤติกรรมอันได้แก่ ทักษะและ กำลังที่จะทำ สาเหตุย่อยทั้งสองสาเหตุนี้มีความสัมพันธ์จะขาดสิ่งใดสิ่งหนึ่งไม่ได้ หมายความว่า บุคคลจะไม่กระทำพฤติกรรมออกมาหากไม่มีแรงจูงใจหรือไม่มีความสามารถที่จะกระทำได้

สรุปได้ว่า การกระทำของมนุษย์ในสังคมย่อมขึ้นอยู่กับวัฒนธรรมของคนกลุ่มนั้น ซึ่งวัฒนธรรมนี้จะเป็นตัวกำหนดเกี่ยวกับความคิด ความเชื่อ ความสนใจ และระบบค่านิยมของบุคคล

จากทฤษฎีนี้เมื่อนำมาพิจารณาพฤติกรรมการมีส่วนร่วมของบุคคลพบว่า บุคคลจะเข้ามามีส่วนร่วมในกิจกรรมหากมีแรงจูงใจและความสามารถที่จะกระทำได้ รวมทั้งอยู่ในสภาพแวดล้อมที่เอื้ออำนวย

3. รูปแบบและขั้นตอนการมีส่วนร่วม

องค์กรและนักวิชาการหลายท่านได้เสนอแนวคิดเกี่ยวกับรูปแบบและขั้นตอนการมีส่วนร่วม ซึ่งมีทั้งที่คล้ายคลึงกันและแตกต่างกันไปดังนี้

ฝ่ายเศรษฐกิจและสังคมระหว่างชาติขององค์การสหประชาชาติ (United Nations Department of International Economics and Social Affairs, 1981 อ้างถึงใน ศิริวรรณ ทาปัญญา, 2539, หน้า 68 -70) ได้เสนอรูปแบบของการมีส่วนร่วมไว้ 3 รูปแบบ ดังนี้

(1) การมีส่วนร่วมแบบเป็นไปเอง (spontaneous) เป็นไปโดยการอาสาสมัครหรือรวมตัวกันเองขึ้นมาเพื่อแก้ไขปัญหาของตนเอง โดยเป็นการกระทำที่มีได้รับความช่วยเหลือจากภายนอก ซึ่งเป็นรูปแบบที่เป็นเป้าหมาย

(2) การมีส่วนร่วมแบบชักนำ (induced) เป็นการเข้าร่วมโดยความต้องการความเห็นชอบหรือการสนับสนุนโดยรัฐบาล ซึ่งเป็นรูปแบบที่มีลักษณะทั่วไปของประเทศที่กำลังพัฒนา

(3) การมีส่วนร่วมแบบบังคับ (coercive) เป็นผู้มีส่วนร่วมภายใต้การดำเนินการตามนโยบายของรัฐบาล ภายใต้การจัดการโดยเจ้าหน้าที่ของรัฐหรือโดยการบังคับโดยตรง รูปแบบนี้เป็นรูปแบบที่ผู้กระทำได้รับผลทันที แต่จะไม่ได้ผลในระยะยาวและจะมีผลเสียที่ไม่ได้รับการสนับสนุนจากประชาชนในที่สุด

องค์การอนามัยโลก (WHO อ้างถึงใน มาริสา สุจริตจิตร, 2539, หน้า 18) ได้เสนอรูปแบบของการมีส่วนร่วมที่ประกอบไปด้วยกระบวนการ 4 ขั้นตอน คือ

(1) การวางแผน ประชาชนจะต้องมีส่วนร่วมในการวิเคราะห์ปัญหาจัดลำดับความสำคัญ ตั้งเป้าหมาย กำหนดการใช้ทรัพยากร กำหนดวิธีการติดตามประเมินผลและประการสำคัญ คือมีส่วนร่วมการตัดสินใจด้วย

(2) การดำเนินกิจกรรม ประชาชนต้องมีส่วนร่วมในการจัดการและบริหารการใช้ทรัพยากร มีความรับผิดชอบในการจัดสรร ควบคุมทางการเงินและการบริการ

(3) การใช้ประโยชน์ ประชาชนจะต้องมีความสามารถในการนำกิจกรรมมาใช้ให้เกิดประโยชน์ได้ ซึ่งเป็นการเพิ่มระดับของการพึ่งตนเองและการควบคุมทางสังคม

(4) การได้รับผลประโยชน์ ประชาชนต้องได้รับแจกจ่ายผลประโยชน์จากชุมชน
ในพื้นที่ที่เท่ากัน ซึ่งอาจเป็นผลประโยชน์ส่วนตัวหรือวัตถุก็ได้

บวรวิทย์ เลิศไกร (2546, หน้า 20) ได้จำแนกกระบวนการมีส่วนร่วมออกเป็น 4
ขั้นตอน ดังนี้

(1) การมีส่วนร่วมในการตัดสินใจ (decision making) ประกอบด้วย 3 ขั้นตอน
คือ ขั้นริเริ่ม ขั้นตัดสินใจ และขั้นตัดสินใจ

(2) การมีส่วนร่วมในการปฏิบัติการ (implementation) ประกอบด้วย การสนับสนุน
ด้านทรัพยากร การบริหาร และการประสานความร่วมมือ

(3) การมีส่วนร่วมในผลประโยชน์ (benefits)

(4) การมีส่วนร่วมในการประเมินผล (evaluation)

มิ่งสรรพ์ ขาวสะอาด (2538, หน้า 12) ได้แบ่งขั้นตอนของการมีส่วนร่วมของ
ประชาชนในการอนุรักษ์สิ่งแวดล้อมเป็น 3 ขั้นตอน ดังนี้

(1) การมีส่วนร่วมในการตัดสินใจโครงการ

(2) การมีส่วนร่วมในการติดตามและรักษาสภาพแวดล้อม

(3) การมีส่วนร่วมในการรับการระดมทุนบำรุงและฟื้นฟูสภาพแวดล้อม

ชื่นใจ บูชาธรรม (2542, หน้า 19) ได้สรุปขั้นตอนของการมีส่วนร่วมในการอนุรักษ์
สิ่งแวดล้อมไว้ 4 ขั้นตอนด้วยกัน คือ การมีส่วนร่วมในการศึกษาปัญหา และสาเหตุของการ
ปฏิบัติการอนุรักษ์สภาพแวดล้อม การวางแผนแก้ไขปัญหา การสนับสนุนการปฏิบัติ คือการ
เสียสละเงินและวัสดุอุปกรณ์ และขั้นสุดท้ายคือ การร่วมบำรุงรักษา

สรุปได้ว่า กระบวนการมีส่วนร่วม หมายถึง การเปิดโอกาสให้ผู้ที่เกี่ยวข้องได้มีส่วน
ร่วมในขั้นตอนการตัดสินใจ การวางแผน การสนับสนุนแผน และประเมินผลการปฏิบัติงาน
อย่างไรก็ดีเนื่องจากเกษตรกรถูกค้าธนาคารเพื่อการเกษตรและสหกรณ์การเกษตร จังหวัด
สมุทรปราการ ส่วนใหญ่เป็นผู้ที่ไม่ค่อยมีเวลามาร่วมในขั้นตอนการวางแผนมากนัก แต่เห็น
ความสำคัญของสิ่งแวดล้อมต่อการประกอบอาชีพของตน จึงมีส่วนร่วมในการดำเนินการอนุรักษ์
สิ่งแวดล้อมเป็นหลัก เช่น การช่วยบริจาคทรัพย์ บริจาควัสดุอุปกรณ์ หรือเครื่องมือสำหรับการ
ปฏิบัติงาน และการปฏิบัติตามแผนให้เป็นไปตามเป้าหมายที่วางไว้ รวมถึงการร่วมกันบำรุงรักษา
ด้วย

4. ปัจจัยที่มีผลต่อการมีส่วนร่วม

นักวิชาการหลายท่านได้ให้คำอธิบายเกี่ยวกับปัจจัยที่มีผลต่อการมีส่วนร่วมไว้ดังนี้
เช่น

สำราญ จิตมานะ (2538, หน้า 14) กล่าวว่า ปัจจัยที่มีผลต่อการมีส่วนร่วมนั้นมีหลายอย่าง เช่น สถานภาพในชุมชน ระดับการครองชีพ อำนาจตัดสินใจในครอบครัว การรับข่าวสารด้านต่างๆ การติดต่อสัมพันธ์กับผู้นำ การเปลี่ยนแปลงของรัฐ การได้รับการยอมรับจากผู้นำที่เป็นทางการ ความรู้ความเข้าใจในหลักการ ปัจจัยดังกล่าวมีความสำคัญมากต่อการมีส่วนร่วม

วิลเลียม ริดเคอร์ (William Reader, 1971, p. 70 อ้างถึงใน นพพร ช้วนุกิจ, 2544, หน้า 22) สรุปปัจจัยต่างๆ ที่มีผลต่อการมีส่วนร่วมของประชาชนได้ 11 ข้อ ดังนี้

(1) การปฏิบัติตนให้คล้ายตามความเชื่อขั้นพื้นฐาน กล่าวคือ บุคคลและกลุ่มบุคคลดูเหมือนจะเลือกแบบวิธีการปฏิบัติ ซึ่งสอดคล้องและคล้ายกับความเชื่อพื้นฐานของตนเอง

(2) มาตรฐานคุณค่าของบุคคลและกลุ่มบุคคล จะปฏิบัติในลักษณะที่สอดคล้องกับมาตรฐานคุณค่าของตนเอง

(3) เป้าหมายบุคคลและกลุ่มบุคคลดูเหมือนจะส่งเสริม ปกป้อง และรักษาเป้าหมายของตนเอง

(4) ประสบการณ์ที่ผิดปกติธรรมดา พฤติกรรมของบุคคลหรือกลุ่มบุคคล บางครั้งมีรากฐานมาจากประสบการณ์ที่ผิดปกติธรรมดา

(5) ความคาดหวัง บุคคลและกลุ่มบุคคลมักจะประพฤติตามแบบที่ตนคาดหวังว่าจะต้องประพฤติในสถานการณ์เช่นนั้น ทั้งยังชอบปฏิบัติต่อผู้อื่นในลักษณะที่ตนคาดหวังจากผู้อื่นด้วย

(6) การมองแต่ตัวเอง บุคคลและกลุ่มบุคคลที่มักจะทำสิ่งต่างๆ ซึ่งคิดว่าตัวเองควรกระทำเช่นนั้น

(7) การบีบบังคับบุคคลและกลุ่มบุคคลที่มักจะทำสิ่งต่างๆ ด้วยความรู้สึคิดว่าตนถูกบีบบังคับให้ทำ

(8) นิสัยและประเพณีของบุคคลและกลุ่มบุคคลมักจะทำสิ่งต่างๆ ซึ่งมีนิสัยชอบกระทำเมื่ออยู่ในสถานการณ์นั้นๆ

(9) โอกาสของบุคคลและกลุ่มบุคคลจะเข้ามามีส่วนร่วมในรูปแบบการปฏิบัติของสังคมโดยเฉพาะในทางที่เกี่ยวข้องกับจำนวนและชนิดของโอกาส ซึ่งโครงสร้างของสังคมเอื้ออำนวยให้เข้ามามีส่วนร่วม ในการกระทำเช่นนั้นเท่าที่พวกเขาได้รับรู้มา

(10) ความสามารถของบุคคลและกลุ่มบุคคลจะเข้ามามีส่วนร่วมในกิจกรรมบางอย่างที่ตนเห็นว่าสามารถทำในสิ่งที่ต้องการให้เขาทำในสถานการณ์เช่นนั้น

(11) การสนับสนุนบุคคลและกลุ่มบุคคลจะเข้ามามีส่วนร่วมในกิจกรรมบางอย่างที่เห็นว่าสามารถทำในสิ่งที่ต้องกัน

สรุปได้ว่า การมีส่วนร่วมเกิดขึ้นได้หลายลักษณะ หลายรูปแบบ ตามความต้องการ และวัตถุประสงค์ของกิจกรรมที่เกิดขึ้นในชุมชน ซึ่งมีปัจจัยที่มีผลต่อการมีส่วนร่วมอยู่หลายปัจจัย เป็นต้นว่า ความเชื่อขั้นพื้นฐานของบุคคล ความคาดหวังหรือคาดหวังกับผู้อื่น นิสัยและประเพณี ของบุคคลที่แตกต่างกัน ความสามารถและการได้รับการสนับสนุนจากกลุ่มบุคคล แต่จะเกิดขึ้นตาม ความต้องการของตัวบุคคลหรือประชาชนที่ได้รับผลประโยชน์ในกิจกรรมนั้นๆ เป็นสำคัญ

งานวิจัยที่เกี่ยวข้อง

ในการวิจัยเรื่อง “การมีส่วนร่วมในการอนุรักษ์สิ่งแวดล้อม กรณีศึกษา : เกษตรกรลูกค้า ธนาคารเพื่อการเกษตรและสหกรณ์การเกษตร จังหวัดสมุทรปราการ” ในครั้งนี้ ผู้วิจัยได้ทบทวน งานวิจัยที่เกี่ยวข้องกับการมีส่วนร่วมในการอนุรักษ์สิ่งแวดล้อมที่สามารถนำมาใช้เป็นแนวทางใน การวิจัยได้ดังนี้

พรทิพย์ อังกุลดี (2539, บทคัดย่อ) ได้ศึกษาเรื่อง การมีส่วนร่วมของผู้นำสตรีในการ ส่งเสริมและรักษาคุณภาพสิ่งแวดล้อมในจังหวัดราชบุรี ผลการวิจัย พบว่า ผู้นำสตรีมีส่วนร่วมใน การวางแผน การดำเนินการส่งเสริมและรักษาคุณภาพสิ่งแวดล้อมอยู่ในระดับปานกลาง ปัจจัยที่มี ความสัมพันธ์กับการมีส่วนร่วมในการส่งเสริมและรักษาคุณภาพสิ่งแวดล้อม ได้แก่ อายุ ระดับ การศึกษา การเป็นสมาชิกกลุ่ม การได้รับข้อมูลข่าวสาร ความรู้ความเข้าใจในเรื่องสิ่งแวดล้อม ส่วน รายได้ไม่มีความสัมพันธ์กับการมีส่วนร่วมในการส่งเสริมและรักษาคุณภาพสิ่งแวดล้อม

วันดี จินสวัสดิ์ (2540, หน้า 12) ได้ศึกษาเรื่อง การมีส่วนร่วมของประชาชนในการ อนุรักษ์ป่าไม้ : ศึกษากรณีหมู่บ้านป่าไม้ท่ากะบาก อำเภอเมือง จังหวัดสระแก้ว ผลการศึกษาพบว่า ปัจจัยที่มีความสัมพันธ์กับการอนุรักษ์ป่าไม้ของประชาชนในหมู่บ้านป่าไม้ท่ากะบาก ได้แก่ อายุ ระดับการศึกษา สถานภาพในครอบครัว สถานภาพในชุมชน และความถี่ในการได้รับข้อมูล ข่าวสาร ส่วนเพศ จำนวนแรงงานในครัวเรือน อาชีพ รายได้ สิทธิในที่ดินทำกินและจำนวนพื้นที่ที่ ถือครองไม่มีความสัมพันธ์กับการอนุรักษ์ป่าไม้ของประชาชนในหมู่บ้านป่าไม้ท่ากะบาก

พงษ์ศักดิ์ ฉัตรเตชะ(2540,บทคัดย่อ) ได้ศึกษาเรื่อง การมีส่วนร่วมของประชาชนในการ อนุรักษ์ทรัพยากรป่าไม้ ในพื้นที่ป่าอนุรักษ์ พื้นที่อุทยาน แห่งชาติแม่โถ อำเภอฮอด จังหวัด เชียงใหม่ ผลการศึกษาพบว่า บทบาท กระบวนการ การมีส่วนร่วมของชาวบ้านในขั้นตอน 4 ขั้นตอน คือขั้นตอนการค้นหาค้นหาปัญหาและสาเหตุ ขั้นตอนการวางแผนดำเนินงาน ขั้นตอนการลงทุน และปฏิบัติ และขั้นตอนการติดตามและประเมินผล ซึ่งโดยภาพรวมแล้วชาวบ้านมีส่วนร่วมใน ระดับปานกลาง ส่วนผลการมีส่วนร่วมในแต่ละขั้นตอน พบว่าขั้นตอนการค้นหาค้นหาปัญหาและสาเหตุ

ขั้นตอนการวางแผนดำเนินงาน ขั้นตอนการลงทุนและปฏิบัติ มีส่วนร่วมระดับปานกลาง ส่วนขั้นตอนการติดตามและประเมินผลชาวบ้านมีส่วนร่วมระดับต่ำ สำหรับปัจจัยที่มีความสัมพันธ์กับระดับการมีส่วนร่วมในการอนุรักษ์ทรัพยากรป่าไม้ ได้แก่ ชาติพันธุ์ สถานภาพทางสังคม การได้รับข้อมูลข่าวสารด้านป่าไม้ จำนวนพื้นที่ถือครองเพื่อการเกษตร และการเคยเข้าไปเก็บหาของป่า ส่วนปัจจัยด้านอายุ ระดับการศึกษา และการพึงพิงป่าของชาวบ้าน ไม่มีความสัมพันธ์กับการอนุรักษ์ทรัพยากรป่าไม้

สุภาพร รัตนรัตน์ (2542, หน้า 64) ได้ศึกษาเรื่องสำรวจพฤติกรรมการเปิดรับข่าวสารทางสื่อโทรทัศน์ และการมีส่วนร่วมในการอนุรักษ์สิ่งแวดล้อม กับความตระหนักรู้เรื่องสิ่งแวดล้อมของนักเรียน ระดับมัธยมศึกษาตอนปลาย เขตกรุงเทพมหานคร ผลการวิจัยพบว่า 1) ระดับการชมรายการ โทรทัศน์ของนักเรียนระดับมัธยมศึกษาตอนปลาย ที่มีเนื้อหาเกี่ยวกับสิ่งแวดล้อมอยู่ในระดับนานๆ ครั้ง การมีส่วนร่วมในการอนุรักษ์สิ่งแวดล้อมอยู่ในระดับปานกลางและความตระหนักรู้เรื่องสิ่งแวดล้อมอยู่ในระดับมาก 2) พฤติกรรมการเปิดรับสื่อโทรทัศน์มีความสัมพันธ์ทางบวกกับการเปิดรับข่าวสารสิ่งแวดล้อม 3) พฤติกรรมการเปิดรับสื่อโทรทัศน์แตกต่างกัน มีความตระหนักรู้ไม่แตกต่างกัน 4) พฤติกรรมการมีส่วนร่วมในการอนุรักษ์สิ่งแวดล้อมแตกต่างกัน มีความตระหนักรู้เรื่องสิ่งแวดล้อมแตกต่างกัน 5) พฤติกรรมการเปิดรับข่าวสารสิ่งแวดล้อม และมีส่วนร่วมในการอนุรักษ์สิ่งแวดล้อม มีความสัมพันธ์กับความตระหนักรู้เรื่องสิ่งแวดล้อม

พรทิพย์ มาศวิวัฒน์ (2542, หน้า 71-72) ได้ศึกษาเรื่อง ความสัมพันธ์ระหว่างการมีส่วนร่วมในการอนุรักษ์สิ่งแวดล้อมกับอายุ ความรู้ เจตคติต่อ สิ่งแวดล้อม และการมุ่งอนาคตของผู้บริหารโรงเรียนประถมศึกษาในจังหวัดพัทลุง ผลการวิจัยพบว่า 1) การมีส่วนร่วมในการอนุรักษ์สิ่งแวดล้อมของผู้บริหารโรงเรียนประถมศึกษาในจังหวัด พัทลุง ในด้านร่วมค้นหาปัญหาและสาเหตุของปัญหา ด้านร่วมวางแผนแก้ไขปัญหา ด้านร่วมปฏิบัติตามโครงการ และด้านร่วมติดตามผลและประเมินผลอยู่ในระดับปานกลาง 2) อายุ มีความสัมพันธ์ทางลบกับการมีส่วนร่วมในการอนุรักษ์สิ่งแวดล้อม อย่างมีนัย สำคัญทางสถิติที่ระดับ .05 3) ความรู้มีความสัมพันธ์ทางบวกกับการมีส่วนร่วมในการอนุรักษ์สิ่งแวดล้อม อย่างมี นัยสำคัญทางสถิติที่ระดับ .001 4) เจตคติต่อสิ่งแวดล้อมมีความสัมพันธ์ทางบวกกับการมีส่วนร่วมในการอนุรักษ์สิ่งแวดล้อมอย่างมีนัยสำคัญทางสถิติที่ระดับ .001 5) การมุ่งอนาคตมีความสัมพันธ์ทางบวกกับการมีส่วนร่วมในการอนุรักษ์สิ่งแวดล้อม อย่างมีนัยสำคัญทางสถิติที่ระดับ .01

วลัยภรณ์ ชินศรี (2543, หน้า 82) ได้ศึกษาเรื่อง การมีส่วนร่วมของประชาชนในการอนุรักษ์ซากไดโนเสาร์ตามนโยบายเกี่ยวกับการจัดการทรัพยากร ธรรมชาติและสิ่งแวดล้อม ผลการวิจัยสรุปได้ดังนี้ 1) ระดับการมีส่วนร่วมของประชาชนในการอนุรักษ์ซากไดโนเสาร์อยู่ใน

ระดับการมีส่วนร่วมน้อย 2) ปัจจัยด้านสภาพพื้นฐานทางเศรษฐกิจและสังคมที่มีความสัมพันธ์ต่อระดับการมีส่วนร่วมของ ประชาชนอย่างมีนัยสำคัญทางสถิติที่ระดับ 0.05 ได้แก่ อาชีพ รายได้ ระยะเวลาที่อาศัยอยู่ในพื้นที่ ส่วนปัจจัยด้านเพศ อายุ และระดับการศึกษา ไม่มีความสัมพันธ์กับการมีส่วนร่วมของประชาชนในการอนุรักษ์ซากไดโนเสาร์ 3) ปัจจัยสนับสนุนที่มีความสัมพันธ์กับระดับการมีส่วนร่วมของประชาชนในการอนุรักษ์ซากไดโนเสาร์อย่างมีนัยสำคัญทางสถิติที่ระดับ 0.05 ได้แก่ การรับรู้ข้อมูลข่าวสารและบทบาทของผู้นำท้องถิ่น ส่วนปัจจัยด้าน ความรู้ความเข้าใจเรื่อง การอนุรักษ์และการได้รับประโยชน์ไม่มีความสัมพันธ์กับระดับการมีส่วนร่วมของประชาชน

สบสุข ธิละบุตร (2543, บทคัดย่อ) ได้ศึกษาเรื่อง การมีส่วนร่วมของประชาชนท้องถิ่นต่อการอนุรักษ์สิ่งแวดล้อมกรณีศึกษา : เกาะเกร็ด จังหวัดนนทบุรี ผลการศึกษาพบว่าประชาชนท้องถิ่นส่วนใหญ่มีส่วนร่วมในการอนุรักษ์สิ่งแวดล้อมในระดับปานกลาง ปัจจัยที่มีผลต่อการมีส่วนร่วมในการอนุรักษ์สิ่งแวดล้อม ได้แก่ เพศ อาชีพ สถานภาพทางสังคม ส่วนความรู้เกี่ยวกับการอนุรักษ์สิ่งแวดล้อมและการรับรู้ข่าวสาร ไม่มีผลต่อการมีส่วนร่วมในการอนุรักษ์สิ่งแวดล้อม

วันเพ็ญ พินเผือก (2543, บทคัดย่อ) ได้ศึกษาเรื่อง การรับทราบข่าวสาร ความรู้ ความตระหนักและการมีส่วนร่วมของประชาชนในท้องถิ่นที่มีต่อการอนุรักษ์สิ่งแวดล้อม กรณีศึกษา : เกาะเกร็ดจังหวัดนนทบุรี ผลการวิจัยสรุปได้ว่า การรับทราบข่าวสารเกี่ยวกับการอนุรักษ์สิ่งแวดล้อมมีความสัมพันธ์กับความรู้ ความตระหนัก และการมีส่วนร่วมในการอนุรักษ์สิ่งแวดล้อมที่ระดับความเชื่อมั่น 0.01 ความรู้เกี่ยวกับการอนุรักษ์สิ่งแวดล้อมมีความสัมพันธ์กับความตระหนักที่ระดับความเชื่อมั่น 0.01 แต่ไม่มีความสัมพันธ์กับการมีส่วนร่วมในการอนุรักษ์สิ่งแวดล้อม และ ความตระหนักต่อการอนุรักษ์สิ่งแวดล้อมมีความสัมพันธ์กับการมีส่วนร่วมในการอนุรักษ์สิ่งแวดล้อมที่ระดับความเชื่อมั่น 0.05 นอกจากนี้ยังพบว่า สื่อมวลชนที่กลุ่มตัวอย่างได้รับข่าวสารการอนุรักษ์เกี่ยวกับสิ่งแวดล้อมมากที่สุด ได้แก่ โทรทัศน์ ดังนั้น จึงควรมีการเผยแพร่ข่าวสารเกี่ยวกับการอนุรักษ์สิ่งแวดล้อมผ่านทางโทรทัศน์ให้มากยิ่งขึ้น และควรมีการเผยแพร่ผ่านทางสื่อเฉพาะกิจให้มากขึ้นด้วย เช่น แผ่นพับ/โปสเตอร์ เอกสารราชการและนิทรรศการ เนื่องจากประชากรส่วนใหญ่ไม่เคยได้รับข่าวสารจากสื่อเหล่านี้ นอกจากนี้ หน่วยงานที่เกี่ยวข้องควรอบรมให้ความรู้เกี่ยวกับการอนุรักษ์สิ่งแวดล้อมแก่ประชาชนในท้องถิ่นเพื่อจะได้มีความรู้ในการอนุรักษ์สิ่งแวดล้อมมากขึ้น

ศรินรัตน์ รัตนพันธุ์ (2543, หน้า 75-77) ได้ศึกษาเรื่อง การมีส่วนร่วมของประชาชนในการจัดการสิ่งแวดล้อม : ศึกษากรณีมลพิษจากโรงงานอุตสาหกรรม ผลจากการวิจัยพบว่า รัฐธรรมนูญแห่งราชอาณาจักรไทย พ.ศ. 2540 ให้การรับรองการมีส่วนร่วมของประชาชนไว้ 2 ระดับ คือ ร่วมแสดงความคิดเห็นและร่วมรับผลกระทบ ส่วนกฎหมายระดับรองจากรัฐธรรมนูญยัง

ไม่มีความชัดเจนและเพียงพอที่จะรับรองการมีส่วนร่วมในแต่ละระดับ ทำให้การมีส่วนร่วมของประชาชนในการจัดการมลพิษจากโรงงานอุตสาหกรรมมีข้อขัดข้องทั้งการร่วมแสดงความคิดเห็นในการจัดทำรายงานการวิเคราะห์ผลกระทบสิ่งแวดล้อมการร่วมตรวจสอบโรงงานอุตสาหกรรมกับพนักงานเจ้าหน้าที่ และการร่วมรับผลกระทบทั้งการใช้สิทธิทางแพ่ง ทางอาญา และทางที่มีภาระเมล็ดหรือฝ่าฝืนกฎหมายสิ่งแวดล้อม ผู้วิจัยจึงเสนอแนะให้มีการปรับปรุงแก้ไขเพิ่มเติมกฎหมายหลัก 2 ฉบับคือ พระราชบัญญัติส่งเสริมและรักษาคุณภาพสิ่งแวดล้อม พ.ศ.2535 ให้มีบทบัญญัติรับรองสิทธิของประชาชนในการร่วมจัดทำรายงานการวิเคราะห์ผลกระทบสิ่งแวดล้อม การร่วมตรวจสอบแหล่งกำเนิดมลพิษกับเจ้าพนักงานควบคุมมลพิษ และการให้องค์การพัฒนาเอกชนที่พบเห็นการกระทำซึ่งฝ่าฝืนกฎหมายเกี่ยวกับสิ่งแวดล้อมที่มีโทษทางอาญา เป็นผู้เสียหายตามประมวลกฎหมายวิธีพิจารณาความอาญา รวมทั้งให้มีการนำหลัก citizen suit มาปรับใช้และพระราชบัญญัติโรงงาน พ.ศ.2535 ให้มีบทบัญญัติของประชาชนในการมีส่วนร่วมตรวจสอบโรงงานอุตสาหกรรมและการจัดตั้งองค์การมีส่วนร่วมของประชาชนเพื่อจัดการมลพิษจากโรงงานอุตสาหกรรมในท้องถิ่นซึ่งเป็นแหล่งที่ตั้งของโรงงานอุตสาหกรรม ซึ่งมีรูปแบบและโครงสร้างประกอบไปด้วยตัวแทนจากภาครัฐ ประชาชน องค์การพัฒนาเอกชน นักวิชาการ และโรงงานอุตสาหกรรม

กัญญาภรณ์ เพ็ญภินันท์ (2544, บทคัดย่อ) ได้ศึกษาเรื่อง การเปิดรับข่าวสาร ความรู้ ความตระหนักรู้ ทักษะคิด และการมีส่วนร่วมในการอนุรักษ์สิ่งแวดล้อมของประชาชนในเขตนิคมอุตสาหกรรมบางปู จังหวัดสมุทรปราการ ผลการวิจัยพบว่า 1) การเปิดรับข่าวสารเกี่ยวกับการอนุรักษ์สิ่งแวดล้อมมีความสัมพันธ์เชิงบวกกับความรู้ และความตระหนักในการอนุรักษ์สิ่งแวดล้อม 2) การเปิดรับข่าวสารเกี่ยวกับการอนุรักษ์สิ่งแวดล้อมไม่มีความสัมพันธ์กับทัศนคติต่อการอนุรักษ์สิ่งแวดล้อม 3) การเปิดรับข่าวสารเกี่ยวกับการอนุรักษ์สิ่งแวดล้อมมีความสัมพันธ์เชิงบวกกับการมีส่วนร่วมในการอนุรักษ์สิ่งแวดล้อม 4) ความรู้เรื่องการอนุรักษ์สิ่งแวดล้อมมีความสัมพันธ์เชิงบวกกับทัศนคติต่อการอนุรักษ์สิ่งแวดล้อม 5) ความรู้เรื่องการอนุรักษ์สิ่งแวดล้อมไม่มีความสัมพันธ์กับการมีส่วนร่วมในการอนุรักษ์สิ่งแวดล้อม 6) ทักษะคิดต่อการอนุรักษ์สิ่งแวดล้อมมีความสัมพันธ์เชิงบวกกับการมีส่วนร่วมในการอนุรักษ์สิ่งแวดล้อม 7) ตัวแปรที่มีประสิทธิภาพในการอธิบายการมีส่วนร่วมในการอนุรักษ์สิ่งแวดล้อมได้ดีที่สุดคือ การเปิดรับข่าวสารเกี่ยวกับการอนุรักษ์สิ่งแวดล้อม จากการศึกษาแนวคิด ทฤษฎีและงานวิจัยที่เกี่ยวข้องกับการอนุรักษ์สิ่งแวดล้อม สามารถสรุปประเด็นสำคัญที่ต้องการศึกษาได้ดังนี้

นรมน นันทมนตรี (2544, หน้า 85-88) ได้ศึกษาเรื่อง ยุทธวิธีการสื่อสารของผู้นำชุมชนในการพัฒนาการมีส่วนร่วมของสมาชิกชุมชนในการลดปริมาณขยะ : กรณีศึกษาชุมชนสุขสันต์ 26 ผลการวิจัยพบว่า ยุทธวิธีการสื่อสารของผู้นำชุมชนในการพัฒนาการมีส่วนร่วมของสมาชิกชุมชน

ในการลดปริมาณขยะของชุมชนสุขสันต์ 26 นั้น มี 7 วิธีคือ 1) การนำตนเองมาเป็นสื่อของการปฏิบัติตนเป็นตัวอย่างในการรักษาความสะอาดชุมชน 2) การพูดคุยกับสมาชิกในชุมชนอย่างใกล้ชิด 3) การชี้ให้เห็นถึงสถานการณ์ปัญหาภายในชุมชนเพื่อให้สมาชิกชุมชนร่วมกันถกถึงทางออกของปัญหา โดยใช้วิธีการคัดแยกขยะ 4) การใช้เสียงตามสายในชุมชนเพื่อแจ้งข้อมูลเกี่ยวกับชุมชน 5) การรณรงค์ต่างๆ 6) การจัดการประชุมเพื่อพัฒนาการมีส่วนร่วมในการตรวจสอบความโปร่งใสของสมาชิกชุมชน และ 7) การเลือกสมาชิกในชุมชนเป็นสื่อในการกระจายข้อมูลให้แก่ แม่บ้านและเด็ก ๆ ในชุมชนและการสื่อให้เห็นถึงผลตอบแทนที่สมาชิกชุมชนจะได้รับ ได้แก่ เงินที่ได้จากการนำขยะไปขาย ปัจจัยทางการสื่อสารที่ทำให้เกิดการมีส่วนร่วมของสมาชิกชุมชนสุขสันต์ 26 ในการลดปริมาณขยะ คือ มุมมองของผู้ส่งสารที่มีต่อชุมชน ได้แก่ สมาชิกชุมชนและตนเอง ประสบการณ์ในการเผชิญกับปัญหาร่วมกันในชุมชนตั้งแต่อดีตจนถึงปัจจุบัน เนื้อหาของสารเป็นเรื่องที่ใกล้ชิดกับสมาชิกชุมชน เลือกใช้สื่อที่เหมาะสมและเข้ากับกลุ่มเป้าหมาย ทำให้สมาชิกชุมชนเข้าใจเนื้อหาไปในแนวทางเดียวกัน ความเชื่อถือของผู้รับสารที่มีต่อผู้นำชุมชนและบริบท ได้แก่ นโยบายในการจัดโครงการชุมชนนำร่องในการรักษาความสะอาด และการลดปริมาณขยะในชุมชนสำนักงานเขตบางกะปิตามนโยบายของกรุงเทพมหานคร นโยบายสถานศึกษาเกี่ยวกับการรักษาความสะอาด นโยบายของมูลนิธิพลเอกชาติชาย ชุณหะวัณที่เข้า มาสนับสนุน โครงการ และวัฒนธรรมการสื่อสารภายในชุมชนที่เป็นกันเอง

ทรงพล แสงประกาย (2544, บทคัดย่อ) ได้ศึกษาพฤติกรรมการอนุรักษ์ทรัพยากรธรรมชาติและสิ่งแวดล้อมของประชาชนในท้องถิ่น : กรณีศึกษาบึงบอระเพ็ด จังหวัดนครสวรรค์ ผลการวิจัยพบว่า กลุ่มตัวอย่างมีพฤติกรรมการอนุรักษ์ทรัพยากรธรรมชาติและสิ่งแวดล้อม และตัวแปรที่สัมพันธ์กับพฤติกรรมในเรื่องนี้ ได้แก่ ความรู้เกี่ยวกับการอนุรักษ์ทรัพยากรธรรมชาติและสิ่งแวดล้อม การให้คุณค่าต่อบึงบอระเพ็ด เพศ ระดับการศึกษา การใช้ประโยชน์จากบึงบอระเพ็ด และการรับรู้ข่าวสาร ส่วนอายุ อาชีพ รายได้ สถานภาพทางสังคม จำนวนสมาชิกในครัวเรือนและระยะเวลาที่อยู่อาศัยไม่มีผลต่อพฤติกรรมการอนุรักษ์ทรัพยากรธรรมชาติและสิ่งแวดล้อม

วารุณี พิมพา (2545, หน้า 67-72) ได้ศึกษาเรื่อง การมีส่วนร่วมของประชาชนในการดำเนินงานด้านสิ่งแวดล้อม ผลการศึกษาพบว่า ประชาชนในชุมชนมีส่วนร่วมในการดำเนินงานด้านสิ่งแวดล้อม ตามโครงการเมืองนำอยู่ในโครงการรักษาความสะอาดในชุมชนระดับตำบล และพบว่าความเป็นสมาชิกกลุ่มในชุมชน การเข้าร่วมกิจกรรมทางด้านสิ่งแวดล้อม ความคิดเห็นเกี่ยวกับโครงการเมืองนำอยู่ และความตระหนักต่อปัญหาสิ่งแวดล้อมเป็นปัจจัยที่มีผลต่อการมีส่วนร่วมอย่างมีนัยสำคัญทางสถิติที่ระดับ 0.001 เพศ และการได้รับข้อมูลข่าวสาร เรื่องโครงการเมืองนำอยู่เป็นปัจจัยที่มีผลต่อการมีส่วนร่วมอย่างมีนัยสำคัญทางสถิติ ที่ระดับ 0.01 และรายได้เป็นปัจจัยที่มี

ผลต่อการมีส่วนร่วมอย่างมีนัยสำคัญทางสถิติ ที่ระดับ 0.05 ส่วนการมีส่วนร่วมของประชาชนในการดำเนินงานโครงการคัดแยกขยะในชุมชน อยู่ในระดับต่ำ และพบว่า การเป็นสมาชิกกลุ่มในชุมชน การได้รับข้อมูลข่าวสารเรื่อง โครงการเมืองน่าอยู่ ความคิดเห็นเกี่ยวกับโครงการเมืองน่าอยู่ และความตระหนักต่อปัญหาสิ่งแวดล้อมเป็นปัจจัยที่มีผลต่อการมีส่วนร่วมอย่างมีนัยสำคัญทางสถิติที่ ระดับ 0.001 รายได้ การเข้าร่วมกิจกรรมทางด้านสิ่งแวดล้อม เป็นปัจจัยที่มีผลต่อการมีส่วนร่วมอย่างมีนัยสำคัญทางสถิติที่ระดับ 0.01 และเพศ เป็นปัจจัยที่มีผลต่อการมีส่วนร่วมอย่างมีนัยสำคัญทางสถิติที่ระดับ 0.05 สำหรับปัญหาอุปสรรคในการดำเนินงาน พบว่า ยังมีปัญหาในเรื่องการมีส่วนร่วมของประชาชนอยู่ในระดับต่ำ ประชาชนขาดความเข้าใจในการดำเนินงานโครงการเมืองน่าอยู่ ขาดการประชาสัมพันธ์ข้อมูลข่าวสารให้ประชาชนได้รับทราบ ขาดการประสานงานระหว่างเทศบาลกับประชาชน การรณรงค์ส่งเสริมให้ประชาชนเข้ามามีส่วนร่วมในการดำเนินงานยังไม่ต่อเนื่อง ข้อเสนอแนะที่ได้จากการศึกษาคือ เทศบาลควรส่งเสริมให้ประชาชนเกิดความร่วมมือในการดำเนินงานโดยการจัดตั้งกลุ่มร่วมกันทำกิจกรรม มีการจัดกิจกรรมที่เกี่ยวข้องกับสิ่งแวดล้อมเพิ่มขึ้น มีการประชาสัมพันธ์ให้ข้อมูลข่าวสารกับประชาชนอย่างทั่วถึง สนับสนุนวัสดุอุปกรณ์ งบประมาณให้กับกลุ่มประชาชนในการดำเนินกิจกรรมที่ทางชุมชน ได้จัดขึ้น และควรส่งเสริมให้ประชาชนได้มีโอกาสเข้ามามีส่วนร่วมในการดำเนินงานด้านสิ่งแวดล้อมตาม โครงการเมืองน่าอยู่ทุกขั้นตอน

ปรารภนา ปรีชาลัย (2545, บทคัดย่อ) ได้ศึกษาเรื่อง ปัจจัยที่มีอิทธิพลต่อการมีส่วนร่วมของประชาชนท้องถิ่นในการจัดการสิ่งแวดล้อม : กรณีศึกษาจังหวัดขอนแก่น ผลการวิจัยพบว่า ประชากรส่วนใหญ่มีส่วนร่วมในการจัดการสิ่งแวดล้อมในลักษณะต่าง ๆ อยู่ในระดับต่ำ โดยปัจจัยที่มีอิทธิพลต่อการมีส่วนร่วมในการจัดการสิ่งแวดล้อมโดยรวม พบว่า เพศ การเป็นสมาชิกกลุ่มทางสังคม การมีตำแหน่งทางสังคม การได้รับประโยชน์จากสิ่งแวดล้อม การรับรู้ข่าวสารด้านสิ่งแวดล้อม การมีทัศนคติถูกต้องต่อสิ่งแวดล้อม และการประสบปัญหาด้านสิ่งแวดล้อมมีอิทธิพลต่อการมีส่วนร่วมในการจัดการสิ่งแวดล้อมอย่างมีนัยสำคัญทางสถิติที่ระดับน้อยกว่า 0.001 ส่วนระดับการศึกษา มีอิทธิพลต่อการมีส่วนร่วมในการจัดการสิ่งแวดล้อมอย่างมีนัยสำคัญทางสถิติที่ระดับ 0.001 อายุและเขตที่อยู่อาศัยมีนัยสำคัญทางสถิติที่ระดับ 0.016 และ 0.31 ตามลำดับ และเมื่อพิจารณาถึงกลุ่มย่อยของแต่ละปัจจัย พบว่า ผู้ที่มีส่วนร่วมในการจัดการสิ่งแวดล้อมสูงสุด คือ เพศชาย อายุระหว่าง 41-50 ปี จบการศึกษาสูงกว่าชั้นประถมศึกษา อาศัยอยู่ในชนบท เป็นสมาชิกกลุ่มทางสังคมและมีตำแหน่งทางสังคมมากกว่า 1 องค์กร ประกอบกับการประสบปัญหาสิ่งแวดล้อมสูง การมีทัศนคติที่ดีต่อสิ่งแวดล้อมสูง รับรู้ข่าวสารด้านสิ่งแวดล้อมและได้รับประโยชน์จากสิ่งแวดล้อมสูง และปัญหาและอุปสรรคที่มีผลต่อการมีส่วนร่วมในการจัดการสิ่งแวดล้อม คือ

ประชาชนยังไม่มีความตระหนัก จึงไม่เห็นความสำคัญของสิ่งแวดล้อม จึงไม่จัดสรรเวลาในการมีส่วนร่วมและริเริ่มกิจกรรมป้องกันและแก้ไขปัญหาสิ่งแวดล้อม จากผลการวิจัยดังกล่าวข้างต้น จะเห็นได้ว่าการจัดการสิ่งแวดล้อมในระดับชุมชน หากต้องการให้ประชาชนได้เข้ามามีส่วนร่วม นั้น ควรสนับสนุนให้ประชาชนมีตำแหน่งและบทบาทในการรับผิดชอบที่ชัดเจน เพื่อให้เกิดการยอมรับจากสังคม นอกจากนี้ควรให้การศึกษาทั้งในและนอกระบบ เพื่อปลูกฝังให้ประชาชนเห็นความสำคัญและมีความรู้ในเรื่องสิ่งแวดล้อม เพื่อจะได้เกิดความตระหนักและเข้ามามีส่วนร่วมในการแก้ไขปัญหาสิ่งแวดล้อมได้อย่างมีประสิทธิภาพมากขึ้น

จากการศึกษาแนวคิด ทฤษฎี และงานวิจัยที่เกี่ยวข้องกับสิ่งแวดล้อมและการมีส่วนร่วมจัดการปัญหาสิ่งแวดล้อมที่กล่าวมาแล้ว ทำให้ผู้วิจัยกำหนดตัวแปรในการศึกษาเรื่อง “การมีส่วนร่วมในการอนุรักษ์สิ่งแวดล้อม : กรณีศึกษา เกษตรกรลูกค้าธนาคารเพื่อการเกษตรและสหกรณ์การเกษตร จังหวัดสมุทรปราการ” ได้ดังนี้

ตัวแปรอิสระ แบ่งออกเป็น 3 กลุ่มปัจจัย ได้แก่

1. ปัจจัยด้านคุณลักษณะส่วนบุคคลของเกษตรกรลูกค้า ธนาคารเพื่อการเกษตรและสหกรณ์การเกษตร จังหวัดสมุทรปราการ ประกอบด้วยตัวแปร เพศ อายุ ระดับการศึกษา สถานภาพ ในกลุ่มสังคม ประเภทของอาชีพ รายได้ต่อเดือน
2. ปัจจัยด้านสถานภาพของเกษตรกรลูกค้า ธนาคารเพื่อการเกษตรและสหกรณ์การเกษตร จังหวัดสมุทรปราการ ประกอบด้วยตัวแปรระยะเวลาที่เป็นสมาชิกของธนาคาร วัตถุประสงค์ในการกู้เงินและจำนวนเงินที่กู้ได้
3. ปัจจัยด้านความรู้ความเข้าใจ ประกอบด้วยตัวแปร การได้รับข้อมูลข่าวสารด้านการอนุรักษ์สิ่งแวดล้อม

ตัวแปรตาม ได้แก่

1. การมีส่วนร่วมในการอนุรักษ์สิ่งแวดล้อม ประกอบด้วย การมีส่วนร่วมในการฟื้นฟูระบบนิเวศของดินและน้ำ และการสร้างสมดุลของธาตุอาหารในระบบนิเวศ
2. ปัญหาอุปสรรคในการอนุรักษ์สิ่งแวดล้อมของเกษตรกรลูกค้า ธนาคารเพื่อการเกษตรและสหกรณ์การเกษตร จังหวัดสมุทรปราการ ประกอบด้วย ปัญหาทัศนคติและข้อบังคับ คนในชุมชนพื้นที่ งบประมาณ การสนับสนุนจากหน่วยงานของรัฐ