

บทที่ 1

บทนำ

ความเป็นมาและความสำคัญของปัญหา

ประเทศไทยเป็นประเทศหนึ่งในภูมิภาคเอเชียอาคเนย์ ที่มีความหลากหลายทางวัฒนธรรมของกลุ่มชาติพันธุ์ต่างๆ ซึ่งอาศัยอยู่ร่วมกันอย่างมีความสุข และก่อให้เกิดความผสมกลมกลืนทางวัฒนธรรมให้เข้ากับวัฒนธรรมใหญ่ของประเทศ ซึ่งแต่ละกลุ่มชาติพันธุ์ได้มีการสืบทอดวัฒนธรรมและประเพณีของกลุ่มชนมาอย่างต่อเนื่องกัน ตั้งแต่สมัยบรรพบุรุษมาสู่ลูกหลานอย่างไม่ขาดสาย (เรณู เหมือนจันทร์เชษ, 2542, หน้า 1) ความผสมกลมกลืนวัฒนธรรมของกลุ่มชนเข้ากับวัฒนธรรมหลักของประเทศถือเป็นลักษณะเด่นทางวัฒนธรรมประเพณีของกลุ่ม ชาติพันธุ์ในประเทศไทย ส่งผลให้แต่ละกลุ่มชนยังคงดำรงเอกลักษณ์เฉพาะกลุ่มชาติพันธุ์ของตนที่แตกต่างกันออกไป ดังเช่น ชาวไทยโซ่งบ้านตลาดควาย ตำบลจอมบึง อำเภोजอมบึง จังหวัดราชบุรี เป็นกลุ่มชาติพันธุ์ที่ใช้เครื่องดนตรี คือ ปี่ ในการประกอบพิธีกรรมเกี่ยวกับการบวงสรวงหรือเสนผีบรรพบุรุษ และนิยม แต่งกายด้วยชุดสีดำในพิธีกรรมต่างๆ หรือชาวลาวครั้งที่ยังดำรงความเชื่อเรื่องผีนิยมนุ่งซิ่นตีนแดงและยังคงสืบทอดวัฒนธรรมการปลูกหม่อนเลี้ยงไหม เป็นต้น สิ่งเหล่านี้ล้วนเป็นสัญลักษณ์ที่แสดงออกถึงเอกลักษณ์ทางชาติพันธุ์ ทำให้ผู้คนมีความผูกพันอยู่กับวัฒนธรรมประเพณีย่อยของกลุ่มชาติพันธุ์ของตนและช่วยกันเสริมสร้างเอกลักษณ์ของตน ด้วยวิธีการปรับตัวทางวัฒนธรรมให้เข้ากับวัฒนธรรมหลักของชาติ นั่นคือการนับถือพระพุทธศาสนา (อมรา พงศาพิชญ์, 2541, หน้า 157)

ในปัจจุบันกลุ่มชาติพันธุ์ย่อยกลุ่มต่าง ๆ ในสังคมไทยหรือสังคมโลกกำลังถูกทำลายลงด้วยกระแสแห่งการเปลี่ยนแปลงทางสังคมและวัฒนธรรมระบบทุนนิยมของ โลกยุคใหม่ที่เรียกว่า “โลกาภิวัตน์” ก่อให้เกิดการรุกรานทางวัฒนธรรมไทย ทั้งวัฒนธรรมเมืองและวัฒนธรรมท้องถิ่นอย่างรุนแรงและไม่สามารถหลีกเลี่ยงได้ ซึ่งสงครามทางวัฒนธรรมนี้ แม้จะมีได้มุ่งทำลายล้างชีวิตมนุษย์ แต่ก็นับว่าเป็นสงครามที่มีการทำลายล้างรุนแรงที่สุด นั่นคือการทำลายล้างความเชื่อทางศาสนาและความเชื่อดั้งเดิมของชุมชนท้องถิ่นจนหมดสิ้น แล้วโน้มน้าวให้แต่ละกลุ่มชนตกเป็นทาสทางความคิดและหลอมรวมประชากรโลกให้ตกอยู่ในวัฒนธรรมเดียวกัน นั่นคือวัฒนธรรมของระบบทุนนิยมแห่งโลกยุคใหม่ โดยใช้เครื่องมือที่สำคัญและมีอานุภาพการทำลายล้างวัฒนธรรม

อย่างรุนแรง อันได้แก่ บทบาทการให้ข้อมูลและข่าวสารผ่านสื่อต่างๆ อาทิ หนังสือ ภาพยนตร์ โทรทัศน์ และการโฆษณาชวนเชื่อต่างๆ ตลอดจนการเผยแพร่ศาสนา ลัทธิความเชื่อ และการศึกษา โดยประเทศที่มีความเจริญทางด้านเทคโนโลยี และการติดต่อสื่อสารจะเผยแพร่ข้อมูลต่างๆ เพื่อสถาปนาวัฒนธรรมใหม่ของตน และ โน้มนำความคิดประชากรในประเทศกำลังพัฒนาให้ตกเป็นทาสทางความคิด และมีความพร้อมที่จะรับเอาวัฒนธรรมใหม่เข้ามาเป็นวัฒนธรรมของกลุ่มชนแทนที่วัฒนธรรมดั้งเดิม

สาเหตุสำคัญอีกประการหนึ่งที่เป็นแรงเสริมผลักดันให้ปัญหาการทำลายล้างวัฒนธรรมของกลุ่มชาติพันธุ์ในสังคมมีความรุนแรงมากขึ้น นั่นคือ ระบบเศรษฐกิจสมัยใหม่ที่มุ่งเน้นการพัฒนาเทคโนโลยีโดยครอบงำจิตวิญญาณ ความเชื่อ ธรรมเนียม ความคิด ความฝัน วิธีการบริโภค ตลอดจนพฤติกรรมของมนุษย์ อันเป็นสิ่งที่สืบเนื่องมาจากการปฏิวัติอุตสาหกรรมการสื่อสาร และผลประโยชน์ทางการค้าและการแสวงหากำไร ทำให้กลายเป็นวัฒนธรรมทุนนิยมรับใช้ระบบทุนนิยมข้ามชาติ ซึ่งการปฏิวัติการสื่อสารยุคใหม่ได้เพิ่มอำนาจการครอบงำโดยการโฆษณาชวนเชื่อและส่งข่าวสารเข้าไปทำลายวัฒนธรรมชุมชนโดยตรง (โครงการพัฒนาสื่อการศึกษาเพื่อส่งเสริมการเรียนรู้ด้วยตนเองของนักศึกษาวิชาไทย, 2542, หน้า 111-116)

แม้แต่ชาวไทยโชน์ที่ถือว่าเป็นกลุ่มชาติพันธุ์ที่มีความเข้มแข็งทางวัฒนธรรมก็ยังได้รับผลกระทบจากการเปลี่ยนแปลงทางสังคมนั้น จากการศึกษาพบว่า ถิ่นฐานเดิมของชาวไทยโชน์ก่อนที่จะอพยพมาอยู่ในประเทศไทย เชื่อว่าเดิมเคยอาศัยอยู่ในแคว้นสิบสองจุไทย ตามประวัติศาสตร์การอพยพเข้าสู่ประเทศไทยได้กล่าวกันว่า กลุ่มชาติพันธุ์ไทยโชน์ได้อพยพเข้ามาเป็นเวลากว่า 200 ปีแล้ว โดยเฉพาะเข้ามาตั้งแต่ในสมัยกรุงธนบุรี และต้นกรุงรัตนโกสินทร์ เมื่อประมาณปี พ.ศ. 2322 เป็นต้นมา โดยอพยพมาจากบริเวณแคว้นสิบสองจุไทย และได้อพยพเข้ามาหลายครั้งด้วยกัน ซึ่งตามหลักฐานทางประวัติศาสตร์ได้บันทึกไว้ว่า ชาวไทยโชน์โยกย้ายถิ่นฐานเข้ามาอยู่ในประเทศไทยถึง 3 ครั้ง ได้แก่ ในสมัยของพระเจ้าตากสินมหาราช ในสมัยของพระบาทสมเด็จพระพุทธยอดฟ้าจุฬาโลกมหาราช และในสมัยของพระบาทสมเด็จพระนั่งเกล้าเจ้าอยู่หัว (สำนักกองบรรณาธิการจังหวัดราชบุรี, 2534, หน้า 172-173)

การอพยพเข้ามาตั้งถิ่นฐานในระยะแรก ๆ นั้น สมเด็จพระเจ้าตากสินมหาราช โปรดให้ไปตั้งบ้านเรือนอยู่ที่บ้านท่าแร่ อำเภอบ้านแหลม จังหวัดเพชรบุรี แต่เนื่องจากภูมิประเทศในแถบนี้เป็นที่ลุ่มใกล้ทะเล มีสภาพพื้นที่ไม่เหมาะสำหรับการดำรงชีวิตของชาวไทยโชน์ ซึ่งคุ้นเคยกับการอยู่ในที่ดอนจึงได้พากันอพยพขึ้นมายู่บริเวณสะพานยี่หน อำเภอมือง จังหวัดเพชรบุรี และบริเวณใกล้เคียงกัน หลังจากนั้นทรงโปรดให้ชาวไทยโชน์อพยพมาตั้งบ้านเรือนอยู่บริเวณบ้านหนองปรงหรือเดิมเรียกว่าหนองเลา ซึ่งอยู่ในอำเภอยาย้อย จังหวัดเพชรบุรี ด้วยทรงพิจารณา

สภาพภูมิประเทศแถบนี้ เห็นว่ามีความคล้ายคลึงกับบ้านเมืองเดิมของชาวไทยโซ่ง คือ เป็นที่ราบ สลับกับที่ราบสูงมีห้วยน้ำลำธารและป่าเขาหลายแห่ง ซึ่งเป็นสภาพพื้นที่ที่เหมาะสมต่อการดำรงชีพ ของชาวไทยโซ่งได้เป็นอย่างดี (สำนักกองบรรณาธิการจังหวัดราชบุรี, 2534, หน้า 175)

ชาวไทยโซ่งที่อพยพเข้ามาอยู่ในประเทศไทยล้วนแต่มีความปรารถนาอันแรงกล้า ที่จะ กลับไปอาศัยอยู่บริเวณถิ่นฐานเดิมของตน เมื่อประเทศอยู่ในความสงบคนกลุ่มนี้จึงพยายามที่จะ เดินทางจากจังหวัดเพชรบุรีขึ้นไปทางเหนือ เพื่อไปให้ถึงแคว้นสิบสองจุไทยอันเป็นถิ่นฐานเดิม ของตน ผลจากความพยายามดังกล่าวทำให้มีกลุ่มชาวไทยโซ่งกระจายอยู่ตามเส้นทางต่าง ๆ หลาย แห่ง ดังเช่น จังหวัดราชบุรี สุพรรณบุรี ชัยนาท กาญจนบุรี สระบุรี พิษณุโลก สุโขทัย นครสวรรค์ เป็นต้น ชาวไทยโซ่งที่อพยพโยกย้ายไปอาศัยอยู่ในพื้นที่ต่าง ๆ ดังกล่าวข้างต้นนี้ ที่อยู่ รวมกันเป็นหมู่บ้าน และยังคงรักษาเอกลักษณ์ทางวัฒนธรรมดั้งเดิมของตนไว้ได้จวบจนปัจจุบัน (เรณู เหมือนจันทร์เชย, 2541, หน้า 2)

การดำรงไว้ซึ่งเอกลักษณ์ทางวัฒนธรรมของชาวไทยโซ่ง ท่ามกลางการเปลี่ยนแปลง ของกระแสวัฒนธรรมในแต่ละยุคสมัย ตั้งแต่ในอดีตจวบจนปัจจุบัน ได้สะท้อนให้เห็นถึง การปรับตัวทางวัฒนธรรมของชุมชนชาวไทยโซ่ง สำหรับการปรับตัวทางวัฒนธรรมของกลุ่มชน นั้น เทียนชัย วงศ์ชัยสุวรรณ (2539, หน้า 222) ได้กล่าวถึงวิธีการปรับตัวทางวัฒนธรรมชุมชนไว้ว่า ถึงแม้สังคมโลกจะมีการปรับตัวทางวัฒนธรรมตามกระแสวัฒนธรรมแล้ว แต่ก็ยังยอมรับความเป็น สากลทางวัฒนธรรมที่แตกต่างกันมากกว่ายอมรับวัฒนธรรมทางวัฒนธรรม เพราะความเป็นสากล ทางวัฒนธรรมที่หลากหลายของชุมชนเป็นสิ่งที่มีความจำเป็น ในความเป็นสากลที่ประสานความเจริญ ทางวัตถุเข้ากับความเจริญของงานด้านจิตใจ และนี่คือวิธีการปรับตัวทางวัฒนธรรมชุมชน ดังที่ กล่าวมาได้สะท้อนให้เห็นว่าการปรับตัวทางวัฒนธรรมเป็นสิ่งจำเป็นอย่างยิ่งของชาวไทยโซ่ง โดย มีวัตถุประสงค์เพื่อธำรงเอกลักษณ์ทางวัฒนธรรมของกลุ่มชาติพันธุ์ชาวไทยโซ่งไว้ ดังที่ได้กล่าวมา แล้วข้างต้นว่า ชาวไทยโซ่งเป็นกลุ่มชาติพันธุ์หนึ่งที่เข้ามาตั้งถิ่นฐานในประเทศไทยเป็นเวลานาน โดยกระจายอยู่ในพื้นที่ต่าง ๆ ของประเทศ โดยเฉพาะอย่างยิ่งในพื้นที่ภาคกลางนั้น ชาวไทยโซ่งได้ ตั้งชุมชนกระจายอยู่ในหลายพื้นที่ เช่น ในเขตอำเภอจอมบึง อำเภอปากท่อ อำเภอบางแพะ จังหวัด ราชบุรี ในเขตอำเภอเมือง อำเภออู่ทอง อำเภอสองพี่น้อง จังหวัดสุพรรณบุรี และในเขตจังหวัด นครปฐมบางส่วน ผลจากการศึกษาชุมชนชาวไทยโซ่งในหลายพื้นที่พบว่า ชาวไทยโซ่งเป็นอีกกลุ่ม ชาติพันธุ์หนึ่งที่สามารถบำรุงรักษาวัฒนธรรมประเพณีอันเป็นมรดกทางสังคมที่ตกทอดสืบมาแต่ โบราณ และวัฒนธรรมประเพณีต่าง ๆ ที่สืบทอดกันมานั้น ปัจจุบันยังคงมีอิทธิพลต่อการดำเนิน ชีวิตด้านต่าง ๆ ของชาวไทยโซ่งอย่างยิ่ง โดยเฉพาะความเชื่อและประเพณี ยังคงเป็นเอกลักษณ์ สำคัญที่บ่งบอกให้เห็นถึงความแตกต่างจากกลุ่มชาติพันธุ์อื่น ๆ

จังหวัดราชบุรี เป็นจังหวัดหนึ่งที่มีชาวไทยโซ่งอพยพเข้ามาตั้งถิ่นฐานอยู่เป็นจำนวนมากเป็นเวลานานนับร้อยปี โดยกระจายอยู่ในพื้นที่ต่าง ๆ หลายแห่ง เช่น บ้านคอนคลัง บ้านบัวงาม บ้านโลกดับเปิด อำเภอดำเนินสะดวก บ้านคอนคา บ้านตากแดด บ้านคอนพรม อำเภอบางแพ และที่บ้านเขาภูทอง อำเภอปากท่อ บ้านตลาดควาย อำเภอจอมบึง (กองบรรณาธิการ, 2534, หน้า 175) ผลจากการศึกษาเอกสารเบื้องต้น พบว่ากลุ่มชาวไทยโซ่งในชุมชนนี้ยังคงรักษาเอกลักษณ์ทางวัฒนธรรมประเพณีหลายอย่างไว้ได้ และวัฒนธรรมเหล่านั้นยังคงมีความสัมพันธ์แนบแน่นกับวิถีชีวิต และแสดงให้เห็นถึงเอกลักษณ์ของกลุ่มชาติพันธุ์ได้เป็นอย่างดี โดยเฉพาะอย่างยิ่งวิถีชีวิตและความเชื่อ เช่น วิถีชีวิตตามปัจจัยหลักด้านสังคมและวัฒนธรรม และความเชื่อในเรื่องผีที่เรียกว่า ผีฟ้า หรือ ผีเถาน และความเชื่อเรื่องขวัญ ที่เชื่อกันว่าคนเราเมื่อเกิดมาต้องมีขวัญติดตัวมาแต่กำเนิด คล้ายกับวิญญาณ มีความสำคัญต่อการดำเนินชีวิตอย่างยิ่ง และยังมีความเชื่อในพระพุทธศาสนาที่นับถือกันมาตั้งแต่บรรพบุรุษอีกด้วย (เรณู เหมือนจันทร์เชษ, 2541, หน้า 2)

ถึงแม้ว่า สังคมไทยจะมีการเปลี่ยนแปลงไปมาก แต่ชาวไทยโซ่งบ้านตลาดควายก็ยังคงวัฒนธรรมของกลุ่มชาติพันธุ์ไทยไว้ โดยการปรับตัวให้เข้ากับวัฒนธรรมประเพณีของประเทศ ซึ่งชาวไทยโซ่งหรือกลุ่มชาติพันธุ์อื่นในสังคมไทยได้ใช้วิธีการขบขี้มวัฒนธรรมประเพณีข้างเคียงที่ไม่ขัดต่อระบบความเชื่อ และค่านิยมทางสังคมเดิมเข้ามา เพื่อปรับตัวให้เข้ากันกับวัฒนธรรมกระแสหลัก เมื่อนานวันเข้าก็กลายมาเป็นส่วนหนึ่งของวัฒนธรรมประเพณีของกลุ่มชน ด้วยวิธีการปรับตัวให้สอดคล้องกับวัฒนธรรมประเพณีใหม่ เป็นอีกวิธีหนึ่งที่ทำให้ชาวไทยโซ่งยังคงรักษาเอกลักษณ์ทางวัฒนธรรมของกลุ่มชาติพันธุ์ไว้ได้ (จุฬาลงกรณ์มหาวิทยาลัย, 2544, หน้า 32) ซึ่งกลุ่มชาติพันธุ์ชาวไทยโซ่งบ้านตลาดควาย ตำบลจอมบึง อำเภอจอมบึง จังหวัดราชบุรี เป็นหมู่บ้านชาวไทยโซ่งเพียงหมู่บ้านเดียวในพื้นที่อำเภอจอมบึง ที่ได้อพยพเข้ามาตั้งถิ่นฐานมากกว่า 150 ปี และมีการปรับตัวทางวัฒนธรรมอย่างต่อเนื่องเพื่อให้เข้ากับกลุ่มชาติพันธุ์อื่นๆ ไม่ว่าจะเกิดผลกระทบจากปัจจัยภายในและปัจจัยภายนอกชาวไทยโซ่งบ้านตลาดควายก็ยังคงรักษาเอกลักษณ์ทางวัฒนธรรมของคน ทั้งสิ่งที่ป็นรูปธรรมและนามธรรมไว้ได้ โดยเฉพาะอย่างยิ่ง ประเพณีพิธีกรรมความเชื่อเรื่องการเกิด การตายที่มีการประกอบพิธีกรรมอันเป็นเอกลักษณ์ที่โดดเด่น พิธีกรรมเกี่ยวกับอาชีพทำนาปลูกข้าว เพราะบ้านตลาดควายยังมีการทำนาปีอยู่ มีการปลูกขู้ง หรือกะล่อมเก็บข้าว แสดงให้เห็นเป็นลักษณะเฉพาะทางวัฒนธรรม เป็นต้น เป็นปัญหาที่น่าสนใจที่ผู้วิจัยจะทำการศึกษาวิจัยเพื่อให้ทราบประวัติความเป็นมาของชาวไทยโซ่งบ้านตลาดควาย ตลอดจนทั้งลักษณะทางวัฒนธรรมประเพณี วิธีการปรับตัวทางวัฒนธรรมของชุมชน รวมทั้งผลที่เกิดขึ้นด้วย เพื่อรักษาเอกลักษณ์ทางวัฒนธรรมอันทรงคุณค่าให้คงอยู่คู่กับสังคมไทยตลอดไป

วัตถุประสงค์ของการวิจัย

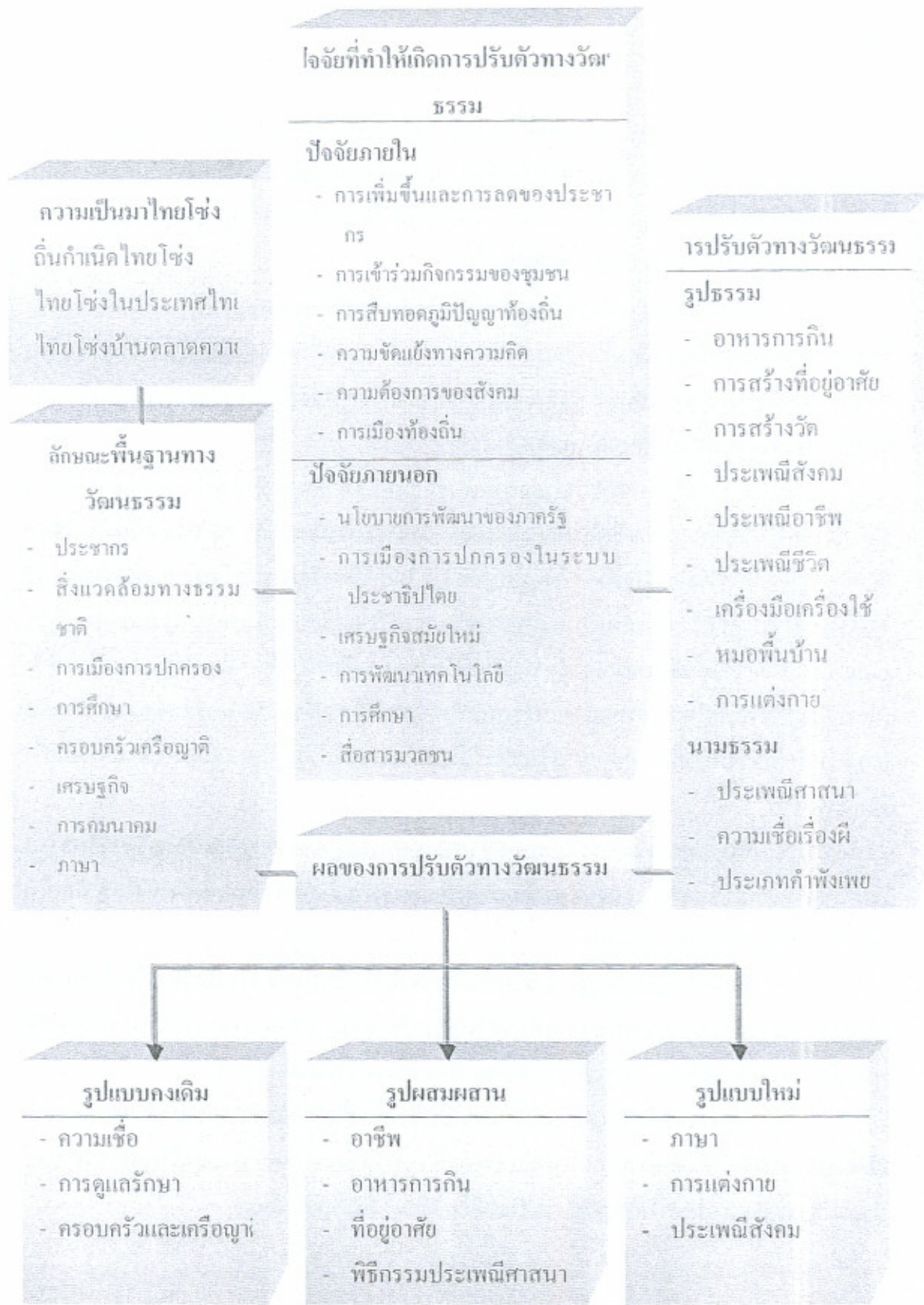
1. เพื่อศึกษาความเป็นมาของกลุ่มชาติพันธุ์ไทย ไช่งบ้านตลาดควาย ตำบลจอมบึง อำเภोजอมบึง จังหวัดราชบุรี
2. เพื่อศึกษาลักษณะพื้นฐานและการปรับตัวทางวัฒนธรรมของกลุ่มชาติพันธุ์ไทย ไช่งบ้านตลาดควาย ตำบลจอมบึง อำเภोजอมบึง จังหวัดราชบุรี
3. เพื่อศึกษาปัจจัยที่ทำให้เกิดการปรับตัวทางวัฒนธรรมของกลุ่มชาติพันธุ์ไทย ไช่งบ้านตลาดควาย ตำบลจอมบึง อำเภोजอมบึง จังหวัดราชบุรี
4. เพื่อศึกษาผลของการปรับตัวทางวัฒนธรรมของกลุ่มชาติพันธุ์ไทย ไช่งบ้านตลาดควาย ตำบลจอมบึง อำเภोजอมบึง จังหวัดราชบุรี

ขอบเขตของการวิจัย

1. ขอบเขตด้านพื้นที่ งานวิจัยนี้จะศึกษากลุ่มชาติพันธุ์ชาวไทย ไช่งบ้านตลาดควาย ตำบลจอมบึง อำเภोजอมบึง จังหวัดราชบุรี
2. ขอบเขตด้านประชากร ประชากรที่ใช้ในการศึกษา ประกอบด้วย
 - 2.1 กลุ่มผู้รู้เกี่ยวกับประวัติและวัฒนธรรมท้องถิ่นไทย ไช่งบ้านตลาดควาย ผู้ที่เป็นที่เคารพนับถือของประชาชนในชุมชน โดยมีอายุ 50 ปีขึ้นไป อาศัยอยู่ในชุมชนไม่น้อยกว่า 30 ปี และเป็นผู้สืบเชื้อสายมาจากไทย ไช่ง จำนวน 5 คน
 - 2.2 กลุ่มผู้นำชุมชนที่เป็นผู้สืบเชื้อสายมาจากไทย ไช่ง ประกอบด้วย พระสงฆ์ 1 รูป ผู้ใหญ่บ้าน 1 คน อบต. 2 คน ครูอาจารย์ 1 คน รวม 1 รูป และ 4 คน
 - 2.3 กลุ่มประชาชนทั่วไป โดยเลือกเจาะจงจากกลุ่มผู้สืบเชื้อสายมาจากไทย ไช่ง ประกอบด้วย ผู้มีอายุตั้งแต่ 25 ปีขึ้นไป ได้แก่ พ่อบ้าน 5 คน แม่บ้าน 5 คน กลุ่มทำไร่ 5 คน กลุ่มเพาะเห็ด 5 คน กลุ่มผู้ทำนา 5 คน รวม 25 คน
4. ขอบเขตด้านเนื้อหา จะศึกษาวิจัยเฉพาะประวัติความเป็นมาของกลุ่มชาติพันธุ์ชาวไทย ไช่ง บ้านตลาดควาย จังหวัดราชบุรี ลักษณะทางวัฒนธรรมของชุมชน รูปแบบทางวัฒนธรรม ปัจจัยที่ทำให้เกิดการปรับตัวทางวัฒนธรรมทั้งปัจจัยภายในและปัจจัยภายนอก และผลที่เกิดจากการปรับตัวทางวัฒนธรรม
5. ขอบเขตด้านเวลา เริ่มศึกษาดังแต่เดือนสิงหาคม 2548 ถึงเดือนธันวาคม 2549

กรอบแนวคิดในการวิจัย

กรอบแนวคิดในการวิจัยครั้งนี้ ได้มาจากการศึกษาแนวความคิดทฤษฎี ได้แก่ แนวคิดเกี่ยวกับวัฒนธรรม แนวคิดการปรับตัวทางวัฒนธรรม ทฤษฎีนิเวศวิทยาวัฒนธรรม ทฤษฎีความจำเป็นพื้นฐาน ทฤษฎีความสัมพันธ์ทางสังคม แนวคิดเกี่ยวกับระบบครอบครัวและเครือญาติ และงานวิจัยที่เกี่ยวกับการปรับตัวทางวัฒนธรรม และงานวิจัยเกี่ยวกับไทยโซ่ง เพื่อแสดงกรอบดังนี้



ภาพที่ 1.1 แสดงกรอบแนวคิดในการวิจัย

นิยามศัพท์เฉพาะ

1. การปรับตัวทางวัฒนธรรม หมายถึง ลักษณะการผสมกลมกลืนทางวัฒนธรรมของกลุ่มชนในชาติเดียวกัน ตลอดจนการรับเอาวัฒนธรรมอื่นเข้ามาปฏิบัติ นับเป็นการปรับตัวของกลุ่มชนที่อาศัยปัจจัยภายในและปัจจัยภายนอก เพื่อทำให้เกิดการปรับเข้ากับกลุ่มชาติพันธุ์ชาวไทยโชนั และทำให้เป็นที่ยอมรับของกลุ่มชาติพันธุ์อื่น

2. กลุ่มชาติพันธุ์ หมายถึง กลุ่มชาติพันธุ์ที่สืบเชื้อสายมาจากบรรพบุรุษเดียวกัน มีภาษา วัฒนธรรม และขนบธรรมเนียมประเพณีเดียวกัน แต่ในที่นี้หมายถึงกลุ่มชาติพันธุ์ชาวไทยโชนับ้านตลาดควาย ซึ่งเป็นกลุ่มชาติพันธุ์ที่ได้เข้ามาอยู่อาศัยในประเทศไทยเป็นระยะเวลาชยาวนานแล้ว และมีเอกลักษณ์ทางวัฒนธรรมเป็นของตนเอง

3. ชาวไทยโชนั หมายถึง กลุ่มชาติพันธุ์กลุ่มหนึ่งที่ได้มาอาศัยอยู่ในภูมิภาคต่าง ๆ ของประเทศไทย มีชื่อเรียกหลายชื่อบางทีเรียกว่า ลาวโชนั หรือไทยทรงดำ ในเขตภาคเหนือ ได้แก่ จังหวัดพินนุโลก สุโขทัย และพิจิตร ในเขตภาคกลาง ได้แก่ จังหวัดเพชรบุรี เพชรบูรณ์ กาญจนบุรี สุพรรณบุรี ชัยนาท สระบุรี ลพบุรี นครปฐม นครสวรรค์ กำแพงเพชร สมุทรสาคร และราชบุรี ในเขตภาคใต้ ได้แก่ จังหวัดชุมพร และสุราษฎร์ธานี ในเขตภาคอีสาน ได้แก่ จังหวัดเลย ชาวไทยโชนัเป็นกลุ่มชาติพันธุ์ที่มีขนบธรรมเนียมประเพณี อันเป็นเอกลักษณ์ทางวัฒนธรรมของตน สำหรับการศึกษาวิจัยครั้งนี้มุ่งศึกษากลุ่มชาวไทยโชนัที่หมู่บ้านตลาดควาย ตำบลจอมบึง อำเภอมบึง จังหวัดราชบุรี

4. ลักษณะทางวัฒนธรรม หมายถึง รูปแบบการปฏิบัติของกลุ่มชาติพันธุ์ชาวไทยโชนั ทั้งสิ่งที่เป็นรูปธรรมและนามธรรม เพื่อแสดงถึงเอกลักษณ์ทางสังคมกลุ่มชาติพันธุ์ ถือเป็นวัฒนธรรมที่สืบทอดกันมาชยาวนาน

5. วัฒนธรรมที่เป็นรูปธรรม หมายถึง สิ่งที่ชาวไทยโชนัประดิษฐ์คิดค้นขึ้นมา เพื่อสนองตอบความต้องการขั้นพื้นฐานเพื่อใช้ในการชีวิตประจำวัน ได้แก่ อาหารการกิน ที่อยู่อาศัย หมอพื้นบ้าน การแต่งกาย และพิธีกรรมที่แสดงถึงเอกลักษณ์ทางวัฒนธรรม

6. วัฒนธรรมที่เป็นนามธรรม หมายถึง สิ่งที่ชาวไทยโชนัสร้างขึ้นมาเพื่อสนองความต้องการทางจิตใจ ได้แก่ ความเชื่อ ค่านิยม ระเบียบแบบแผนทางสังคม ประเพณีทางศาสนา และประเพณีทางสังคม เพื่อทำให้มนุษย์ดำรงชีวิตอยู่ในสังคมได้อย่างมีความสุข

ประโยชน์ที่คาดว่าจะได้รับ

1. เป็นแนวทางในการศึกษาและส่งเสริมการอนุรักษ์กลุ่มชาติพันธุ์อื่นในประเทศต่อไป
2. เป็นข้อมูลพื้นฐานสำหรับงานการพัฒนาชุมชน และหน่วยงานที่เกี่ยวข้องในการ นำข้อมูลไปวางแผนพัฒนาชนกลุ่มน้อยในประเทศไทย
3. เป็นองค์ความรู้ใหม่ที่เป็นประโยชน์ทางวิชาการด้านการปรับตัวทางวัฒนธรรมของกลุ่มชาติพันธุ์ไทย ชองบ้านตลาดควาย ตำบลจอมบึง อำเภोजอมบึง จังหวัดราชบุรี

