

## บทที่ 4

### ผลการวิเคราะห์ข้อมูล

#### ผลการวิเคราะห์ข้อมูล

การวิเคราะห์ข้อมูลในการวิจัยเรื่อง การนิเทศภายในของผู้บริหาร โรงเรียนอาชีวศึกษา เอกชน ในเขตพื้นที่การศึกษา กรุงเทพมหานคร เขต 3 มีการนำเสนอเนื้อหาสาระโดยยึดวัตถุประสงค์ของการวิจัยเป็นกรอบในการนำเสนอแบ่งเป็น 3 ตอน ดังนี้

ตอนที่ 1 ผลการวิเคราะห์ข้อมูลทั่วไปของผู้ตอบแบบสอบถาม

ตอนที่ 2 ผลการวิเคราะห์ระดับการนิเทศภายในของผู้บริหาร โรงเรียนอาชีวศึกษา เอกชน ในเขตพื้นที่การศึกษา กรุงเทพมหานคร เขต 3 ในภาพรวม

ตอนที่ 3 ผลการเปรียบเทียบการนิเทศภายในของผู้บริหาร โรงเรียนอาชีวศึกษา เอกชน ในเขตพื้นที่การศึกษา กรุงเทพมหานคร เขต 3 จำแนกตาม อายุ ระดับการศึกษาและประสบการณ์ทำงาน

สัญลักษณ์ทางสถิติที่ใช้ในการวิเคราะห์ข้อมูลและแปลความหมายของข้อมูล ดังนี้

$n$  แทน จำนวนข้อมูลทั้งหมดของกลุ่มตัวอย่าง

$\bar{X}$  แทน ค่าคะแนนเฉลี่ยของข้อมูล

SD แทน ค่าความเบี่ยงเบนมาตรฐาน

## ตอนที่ 1 ผลการวิเคราะห์ข้อมูลทั่วไปของผู้ตอบแบบสอบถาม

รายละเอียดเกี่ยวกับข้อมูลทั่วไปของผู้ตอบแบบสอบถาม จำแนกตาม อายุ ระดับการศึกษาและประสบการณ์ทำงาน ดังรายละเอียดในตาราง 4.1

ตารางที่ 4.1 แสดงค่าร้อยละของข้อมูลทั่วไปของผู้ตอบแบบสอบถาม

ข้อมูลทั่วไปของผู้ตอบแบบสอบถาม	จำนวน	ร้อยละ
อายุ		
อายุน้อย	114	52.8
อายุมาก	102	47.2
<b>รวม</b>	<b>216</b>	<b>100.0</b>
ระดับการศึกษา		
ปริญญาตรี	138	63.9
สูงกว่าปริญญาตรี	78	36.1
<b>รวม</b>	<b>216</b>	<b>100.0</b>
ประสบการณ์ทำงาน		
ประสบการณ์ทำงานน้อย	100	46.3
ประสบการณ์ทำงานมาก	116	53.7
<b>รวม</b>	<b>216</b>	<b>100.0</b>

จากตารางที่ 4.1 แสดงว่า ผู้ตอบแบบสอบถาม จำแนกตามอายุ ผู้ตอบแบบสอบถาม ส่วนใหญ่เป็นผู้ที่มีอายุน้อย จำนวน 114 คน คิดเป็นร้อยละ 52.8 เป็นผู้ที่มียุมาก จำนวน 102 คน คิดเป็นร้อยละ 47.2 ผู้ตอบแบบสอบถามจำแนกตามระดับการศึกษา ส่วนใหญ่มีระดับการศึกษา ระดับปริญญาตรี จำนวน 138 คน คิดเป็นร้อยละ 63.9 และระดับการศึกษาสูงกว่าปริญญาตรี จำนวน 78 คน คิดเป็นร้อยละ 36.1 ผู้ตอบแบบสอบถามจำแนกตามประสบการณ์ทำงาน ส่วนใหญ่มี ประสบการณ์ทำงานมาก จำนวน 116 คน คิดเป็นร้อยละ 53.7 และประสบการณ์ทำงานน้อย จำนวน 100 คน คิดเป็นร้อยละ 46.3

ตอนที่ 2 ผลการวิเคราะห์ระดับการนิเทศภายในของผู้บริหารโรงเรียนอาชีวศึกษา  
เอกชน ในเขตพื้นที่การศึกษา กรุงเทพมหานคร เขต 3 ในภาพรวม

จากวัตถุประสงค์ของการวิจัยข้อที่ 1 ที่ว่า เพื่อศึกษาระดับการนิเทศภายในของ  
ผู้บริหารโรงเรียนอาชีวศึกษาเอกชน ในเขตพื้นที่การศึกษา กรุงเทพมหานคร เขต 3 ในภาพรวม  
นั้นปรากฏผลการวิเคราะห์ข้อมูลดังนี้

ตารางที่ 4.2 ผลการวิเคราะห์ระดับการนิเทศภายในของผู้บริหาร โรงเรียนอาชีวศึกษาเอกชน  
ในเขตพื้นที่การศึกษา กรุงเทพมหานคร เขต 3 ในภาพรวม

ข้อที่	ข้อความ	ระดับการปฏิบัติงาน			
		n	$\bar{x}$	SD	ระดับ
	<b>1.ด้านการพัฒนาหลักสูตร</b>				
1	มีส่วนร่วมในการพัฒนาหลักสูตรวิชาชีพ	216	3.78	.98	มาก
2	มีการจัดทำแผนพัฒนาหลักสูตรให้สอดคล้องกับความต้องการของตลาดแรงงาน	216	3.92	.81	มาก
3	มีการจัดทำแบบมาตรฐานทางวิชาการของโรงเรียน	216	4.00	.79	มาก
4	ส่งเสริมสนับสนุนการจัดทำแผนการเรียนรู้ให้ครบถ้วนตรงตามหลักสูตร	216	4.22	.77	มาก
5	ส่งเสริมให้ครูจัดกิจกรรมเสริมทักษะวิชาชีพตรงตามความต้องการของตลาดแรงงาน	216	4.07	.79	มาก
6	ติดตามและประเมินผลการใช้หลักสูตรสถานศึกษาอย่างต่อเนื่อง	216	3.89	.82	มาก
	<b>รวม</b>	<b>216</b>	<b>3.98</b>	<b>.68</b>	<b>มาก</b>
	<b>2.ด้านการจัดระบบการเรียนการสอน</b>				
7	สนับสนุนให้มีการจัดการเรียนรู้โดยโครงการงาน	216	4.15	.87	มาก
8	ส่งเสริมและพัฒนากระบวนการการวิจัยในชั้นเรียน	216	4.08	.83	มาก

ตารางที่ 4.2 ผลการวิเคราะห์ระดับการนิเทศภายในของผู้บริหาร โรงเรียนอาชีวศึกษาเอกชน  
ในเขตพื้นที่การศึกษา กรุงเทพมหานคร เขต 3 ในภาพรวม (ต่อ)

ข้อที่	ข้อความ	ระดับการปฏิบัติงาน			
		n	$\bar{X}$	SD	ระดับ
9	ส่งเสริมให้มีการจัดกิจกรรมการเรียนรู้แบบเป็นทีม	216	4.07	.82	มาก
10	สนับสนุนให้มีแหล่งเรียนรู้ที่หลากหลาย	216	3.98	.88	มาก
11	สร้างสภาพแวดล้อมให้ผู้เรียนได้เรียนรู้อย่างมีความสุข	216	3.92	.88	มาก
12	ส่งเสริมให้มีการนิเทศการจัดกระบวนการเรียนรู้	216	4.09	.76	มาก
<b>รวม</b>		<b>216</b>	<b>4.04</b>	<b>.68</b>	<b>มาก</b>
13	<b>3.ด้านการบริหารงานบุคคล</b> มีการกำหนดแผนงานหรือโครงการพัฒนาบุคลากร	216	3.92	.91	มาก
14	สนับสนุนให้ครูได้รับการพัฒนาความรู้อย่างต่อเนื่อง	216	4.08	.92	มาก
15	ส่งเสริมให้ครูจัดทำผลงานทางวิชาการ	216	3.93	.87	มาก
16	พัฒนากระบวนการปฏิบัติงานให้เป็นระบบอย่างมีคุณภาพ	216	3.94	.86	มาก
17	ส่งเสริมให้ครูมีขวัญกำลังใจในการปฏิบัติงาน	216	3.70	1.07	มาก
18	มีการนิเทศ กำกับติดตามและประเมินผล เพื่อการพัฒนาครูอย่างสม่ำเสมอ	216	3.99	.93	มาก
<b>รวม</b>		<b>216</b>	<b>3.92</b>	<b>.79</b>	<b>มาก</b>
19	<b>4.ด้านการจัดหาสิ่งอำนวยความสะดวก</b> มีการจัดหาสิ่งอำนวยความสะดวกในการปฏิบัติงานอย่างเหมาะสม	216	3.77	.99	มาก
20	การให้บริการห้องสมุดเป็นอย่างดีและเกิดประโยชน์กับผู้เรียน	216	3.72	1.05	มาก
21	การพัฒนาห้องศูนย์วิทยากรต่างๆ ให้เป็นแหล่งการเรียนรู้ของครูและนักเรียน	216	3.71	1.00	มาก
22	จัดสภาพแวดล้อมให้สะดวกเหมาะสมต่อการปฏิบัติงาน	216	3.82	.94	มาก
23	มีการดูแลรักษาอาคารสถานที่ให้สะอาดเรียบร้อยสวยงามและปลอดภัย	216	3.98	.93	มาก

ตารางที่ 4.2 ผลการวิเคราะห์ระดับการนิเทศภายในของผู้บริหาร โรงเรียนอาชีวศึกษาเอกชน  
ในเขตพื้นที่การศึกษา กรุงเทพมหานคร เขต 3 ในภาพรวม (ต่อ)

ข้อที่	ข้อความ	ระดับการปฏิบัติงาน			
		n	$\bar{X}$	SD	ระดับ
24	ติดตามและประเมินผลด้านการจัดการสิ่งอำนวยความสะดวก	216	3.88	.92	มาก
<b>รวม</b>		<b>216</b>	<b>3.81</b>	<b>.87</b>	<b>มาก</b>
<b>5.ด้านการจัดหาวัสดุอุปกรณ์</b>					
25	จัดหาและสนับสนุนให้ครูจัดทำสื่อการเรียนรู้ให้ตรงกับกิจกรรมการเรียนรู้	216	3.79	.95	มาก
26	จัดให้มีศูนย์สื่อการเรียนรู้เพื่อให้บริการแก่ครู	216	3.50	.96	มาก
27	มีการให้ความรู้แก่ครูเกี่ยวกับวิธีการใช้สื่อที่ถูกต้องเหมาะสม	216	3.67	.94	มาก
28	ส่งเสริมให้ครูใช้สื่อการเรียนรู้ให้คุ้มค่าและเกิดประสิทธิผล	216	3.81	.92	มาก
29	สนับสนุนให้มีการปรับปรุงสื่อการเรียนรู้ให้มีสภาพพร้อมสำหรับการจัดกิจกรรมการเรียนรู้	216	3.78	.90	มาก
30	มีการติดตามและประเมินผลด้านการใช้สื่อการเรียนรู้	216	3.63	.92	มาก
<b>รวม</b>		<b>216</b>	<b>3.70</b>	<b>.84</b>	<b>มาก</b>
<b>6.ด้านการจัดฝึกอบรมครูประจำการ</b>					
31	ให้การแนะนำข้อมูลข่าวสารทางวิชาการแก่ครู	216	3.76	.89	มาก
32	จัดให้ครูได้รับการฝึกอบรมอย่างสม่ำเสมอ	216	3.88	.93	มาก
33	ส่งเสริมให้ครูได้รับการฝึกอบรมกับหน่วยงานภายนอก	216	3.83	.96	มาก
34	ส่งเสริมให้ครูใช้การวิจัยเพื่อพัฒนาการจัดการกระบวนการเรียนรู้	216	3.94	.91	มาก
35	ส่งเสริมให้ครูได้รับการพัฒนาความก้าวหน้าทางอาชีพ	216	3.85	.91	มาก
36	มีการประเมินและสรุปผลการฝึกอบรมครู	216	3.86	.94	มาก
<b>รวม</b>		<b>216</b>	<b>3.85</b>	<b>.81</b>	<b>มาก</b>

ตารางที่ 4.2 ผลการวิเคราะห์ระดับการนิเทศภายในของผู้บริหาร โรงเรียนอาชีวศึกษาเอกชน  
ในเขตพื้นที่การศึกษา กรุงเทพมหานคร เขต 3 ในภาพรวม (ต่อ)

ข้อที่	ข้อความ	ระดับการปฏิบัติงาน			
		n	$\bar{X}$	SD	ระดับ
37	7.ด้านการจัดปฐมนิเทศครูใหม่ จัดให้ครูใหม่ได้รับการปฐมนิเทศเกี่ยวกับระบบและ นโยบายของโรงเรียน	216	3.71	1.01	มาก
38	ส่งเสริมให้ครูมีความรู้เกี่ยวกับจรรยาบรรณในวิชาชีพครู	216	3.92	.96	มาก
39	ช่วยเหลือครูและแนะนำเกี่ยวกับการจัดทำแผนการเรียนรู้	216	3.90	.96	มาก
40	ส่งเสริมแนะนำการปฏิบัติงานในหน้าที่ครูใหม่	216	3.80	.94	มาก
41	มอบหมายงานให้ตรงกับความสามารถและความสนใจของครู ใหม่	216	3.83	.90	มาก
42	ให้คำปรึกษาและติดตามประเมินผลการเรียนการสอนของ ครูใหม่	216	3.89	.89	มาก
<b>รวม</b>		<b>216</b>	<b>3.84</b>	<b>.83</b>	<b>มาก</b>
43	8.ด้านการจัดบริการพิเศษแก่ครู กำหนดแผนหรือจัดทำโครงการด้านการจัดบริการพิเศษแก่ ครู	216	3.60	.89	มาก
44	สนับสนุนให้มีการบริการข้อมูลข่าวสารแก่ครู	216	3.72	.95	มาก
45	สนับสนุนให้มีการจัดสวัสดิการต่างๆ แก่ครู เช่น กองทุน กู้ยืม	216	3.69	1.06	มาก
46	จัดกิจกรรมร่วมกันระหว่างผู้บริหารกับครู	216	3.74	1.01	มาก
47	จัดกิจกรรมส่งเสริมสุขภาพอนามัยแก่ครูในโรงเรียน	216	3.60	1.05	มาก
48	ติดตามและประเมินผลการจัดบริการพิเศษแก่ครู	216	3.52	1.01	มาก
<b>รวม</b>		<b>216</b>	<b>3.64</b>	<b>.89</b>	<b>มาก</b>
49	9.ด้านการสร้างความสัมพันธ์กับชุมชน กำหนดแผนหรือจัดทำโครงการด้านการสร้าง ความสัมพันธ์กับชุมชน	216	3.82	.96	มาก

ตารางที่ 4.2 ผลการวิเคราะห์ระดับการนิเทศภายในของผู้บริหารโรงเรียนอาชีวศึกษาเอกชน  
ในเขตพื้นที่การศึกษา กรุงเทพมหานคร เขต 3 ในภาพรวม (ต่อ)

ข้อที่	ข้อความ	ระดับการปฏิบัติงาน			
		n	$\bar{X}$	SD	ระดับ
50	มีการจัดบริการทางวิชาการชุมชน	216	3.84	.95	มาก
51	มีการให้ชุมชนเข้ามามีส่วนร่วมในการจัดการเรียนรู้	216	3.76	.98	มาก
52	มีการร่วมมือกับชุมชน ในการเผยแพร่และอนุรักษ์ศิลปะ และวัฒนธรรม	216	3.82	.99	มาก
53	มีการนำวิทยากรท้องถิ่นมาให้ความรู้เกี่ยวกับภูมิปัญญาใน ท้องถิ่น	216	3.73	1.03	มาก
54	มีการบริการอาคารสถานที่ของโรงเรียนแก่ชุมชนเข้ามาใช้	216	3.86	1.01	มาก
<b>รวม</b>		<b>216</b>	<b>3.81</b>	<b>.87</b>	<b>มาก</b>
55	<b>10.ด้านการประเมินผลการสอน</b> แต่งตั้งคณะกรรมการรับผิดชอบด้านการวัดผลและ ประเมินผลการสอนโดยเฉพาะ	216	3.83	.96	มาก
56	กำหนดแผนหรือจัดทำโครงการด้านการวัดผลและ ประเมินผลการสอน	216	3.91	.91	มาก
57	ดำเนินการวัดผลและประเมินผลการสอนอย่างเป็นระบบ และต่อเนื่อง	216	3.92	.88	มาก
58	มีการวัดผลและประเมินผลการสอนด้วยวิธีการที่ หลากหลาย	216	3.75	.93	มาก
59	ติดตามประเมินผลเพื่อพัฒนาการเรียนรู้อย่างสม่ำเสมอ	216	3.81	.87	มาก
60	รายงานผลการประเมินการสอนให้ผู้เกี่ยวข้องทราบอย่าง สม่ำเสมอ	216	3.84	.90	มาก
<b>รวม</b>		<b>216</b>	<b>3.84</b>	<b>.82</b>	<b>มาก</b>
<b>รวมทั้งหมด</b>		<b>216</b>	<b>3.84</b>	<b>.72</b>	<b>มาก</b>

จากตารางที่ 4.2 แสดงว่าระดับการการนิเทศภายในของผู้บริหาร โรงเรียนอาชีวศึกษา เอกชน ในเขตพื้นที่การศึกษา กรุงเทพมหานคร เขต 3 ในภาพรวมนั้น พบว่า อยู่ในระดับมาก ( $\bar{x}=3.84$ ) และเมื่อพิจารณาในแต่ละด้าน พบว่า แต่ละด้านอยู่ในระดับมากเรียงตามลำดับจากมากที่สุดลงมา 3 ลำดับ คือ ด้านการจัดระบบการเรียนการสอน ( $\bar{x}=4.04$ ) ด้านการพัฒนาหลักสูตร ( $\bar{x}=3.98$ ) ด้านการบริหารงานบุคคล ( $\bar{x}=3.92$ ) และเรียงตามลำดับจากน้อยที่สุดขึ้นไป 3 ลำดับ คือ ด้านการจัดบริการพิเศษแก่ครู ( $\bar{x}=3.64$ ) ด้านการจัดหาวัสดุอุปกรณ์ ( $\bar{x}=3.70$ ) ด้านการจัดหาสิ่งอำนวยความสะดวก ( $\bar{x}=3.81$ ) การสร้างความสัมพันธ์ชุมชน ( $\bar{x}=3.81$ ) และเมื่อพิจารณาในรายละเอียดของแต่ละด้านพบว่า

**ด้านพัฒนาหลักสูตร** ในรายละเอียด พบว่า ตัวชี้วัดระดับการนิเทศภายในของผู้บริหาร โรงเรียนอาชีวศึกษาเอกชน ในเขตพื้นที่การศึกษา กรุงเทพมหานคร เขต 3 มากที่สุดเรียงตามลำดับลงมา 2 ตัวชี้วัด คือ การส่งเสริมสนับสนุนการจัดทำแผนการเรียนรู้ให้ครบถ้วนตรงตามหลักสูตร ( $\bar{x}=4.22$ ) การส่งเสริมให้ครูจัดกิจกรรมเสริมทักษะวิชาชีพตรงตามความต้องการของตลาดแรงงาน ( $\bar{x}=4.07$ ) และเรียงตามลำดับจากน้อยที่สุดขึ้นไป 2 ตัวชี้วัด คือ การมีส่วนร่วมในการพัฒนาหลักสูตรวิชาชีพ ( $\bar{x}=3.78$ ) การติดตามและประเมินผลการใช้หลักสูตรสถานศึกษาอย่างต่อเนื่อง ( $\bar{x}=3.89$ )

**ด้านการจัดระบบการเรียนการสอน** ในรายละเอียด พบว่า ตัวชี้วัดระดับการนิเทศภายในของผู้บริหาร โรงเรียนอาชีวศึกษาเอกชน ในเขตพื้นที่การศึกษา กรุงเทพมหานคร เขต 3 มากที่สุดเรียงตามลำดับลงมา 2 ตัวชี้วัด คือ สนับสนุนให้มีการจัดการเรียนรู้โดยโครงการ ( $\bar{x}=4.15$ ) ส่งเสริมให้มีการนิเทศการจัดกระบวนการเรียนรู้ ( $\bar{x}=4.09$ ) และเรียงตามลำดับจากน้อยที่สุดขึ้นไป 2 ตัวชี้วัด คือ สร้างสภาพแวดล้อมให้ผู้เรียนรู้อย่างมีความสุข ( $\bar{x}=3.92$ ) การสนับสนุนให้มีแหล่งเรียนรู้ที่หลากหลาย ( $\bar{x}=3.98$ )

**ด้านการบริหารบุคคล** ในรายละเอียด พบว่า ตัวชี้วัดระดับการนิเทศภายในของผู้บริหาร โรงเรียนอาชีวศึกษาเอกชน ในเขตพื้นที่การศึกษา กรุงเทพมหานคร เขต 3 มากที่สุดเรียงตามลำดับลงมา 2 ตัวชี้วัด คือ สนับสนุนให้ครูได้รับการพัฒนาความรู้อย่างต่อเนื่อง ( $\bar{x}=4.08$ ) มีการนิเทศกำกับติดตามและประเมินผล เพื่อการพัฒนาครูอย่างสม่ำเสมอ ( $\bar{x}=3.99$ ) และเรียงตามลำดับจากน้อยที่สุดขึ้นไป 2 ตัวชี้วัด คือ ส่งเสริมให้ครูมีขวัญกำลังใจในการปฏิบัติงาน ( $\bar{x}=3.70$ ) มีการกำหนดแผนงานหรือโครงการพัฒนาบุคลากร ( $\bar{x}=3.92$ )

**ด้านการจัดหาสิ่งอำนวยความสะดวก** ในรายละเอียด พบว่า ตัวชี้วัดระดับการนิเทศภายในของผู้บริหาร โรงเรียนอาชีวศึกษาเอกชน ในเขตพื้นที่การศึกษา กรุงเทพมหานคร เขต 3 มากที่สุดเรียงตามลำดับลงมา 2 ตัวชี้วัด คือ มีการดูแลรักษาอาคารสถานที่ให้สะอาดเรียบร้อยและ



ปลอดภัย ( $\bar{x}=3.98$ ) ติดตามและประเมินผลด้านการจัดการสิ่งอำนวยความสะดวก ( $\bar{x}=3.88$ ) และเรียงตามลำดับจากน้อยที่สุดขึ้นไป 2 ตัวชี้วัด คือ การพัฒนาห้องศูนย์วิทยากรต่างๆ ให้เป็นแหล่งการเรียนรู้ของครูและนักเรียน ( $\bar{x}=3.71$ ) การให้บริการห้องสมุดเป็นอย่างดีและเกิดประโยชน์กับผู้เรียน ( $\bar{x}=3.72$ )

**ด้านการจัดหาวัสดุอุปกรณ์** ในรายละเอียด พบว่า ตัวชี้วัดระดับการนิเทศภายในของผู้บริหารโรงเรียนอาชีวศึกษาเอกชน ในเขตพื้นที่การศึกษา กรุงเทพมหานคร เขต 3 มากที่สุดเรียงตามลำดับลงมา 2 ตัวชี้วัด คือ ส่งเสริมให้ครูใช้สื่อการเรียนรู้ให้คุ้มค่าและเกิดประสิทธิผล ( $\bar{x}=3.81$ ) จัดหาและสนับสนุนให้ครูจัดทำสื่อการเรียนรู้ให้ตรงกับกิจกรรมการเรียนรู้ ( $\bar{x}=3.79$ ) และเรียงตามลำดับจากน้อยที่สุดขึ้นไป 2 ตัวชี้วัด คือ จัดให้มีศูนย์สื่อการเรียนรู้เพื่อให้บริการแก่ครู ( $\bar{x}=3.50$ ) มีการติดตามและประเมินผลด้านการใช้สื่อการเรียนรู้ ( $\bar{x}=3.63$ )

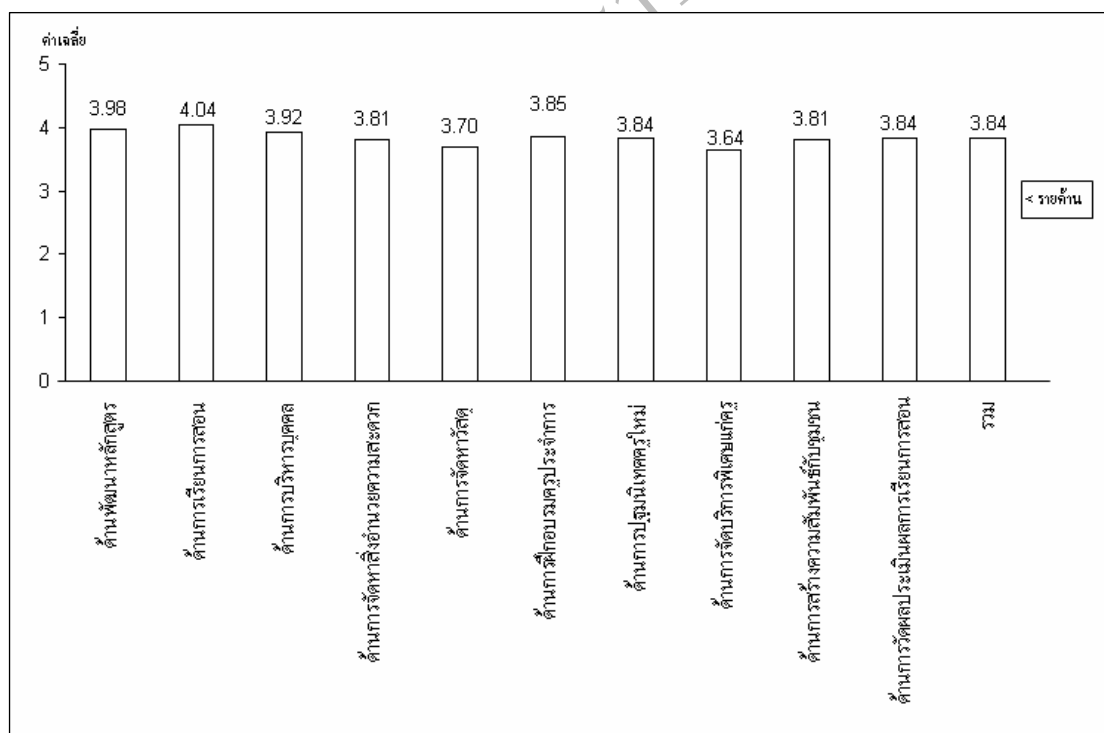
**ด้านการจัดฝึกอบรมครูประจำการ** ในรายละเอียด พบว่า ตัวชี้วัดระดับการนิเทศภายในของผู้บริหารโรงเรียนอาชีวศึกษาเอกชน ในเขตพื้นที่การศึกษา กรุงเทพมหานคร เขต 3 มากที่สุดเรียงตามลำดับลงมา 2 ตัวชี้วัด คือ ส่งเสริมให้ครูใช้การวิจัยเพื่อพัฒนาการจัดการเรียนรู้อย่างมีประสิทธิภาพ ( $\bar{x}=3.94$ ) จัดให้ครูได้รับการฝึกอบรมอย่างสม่ำเสมอ ( $\bar{x}=3.88$ ) และเรียงตามลำดับจากน้อยที่สุดขึ้นไป 2 ตัวชี้วัด คือ ให้แนะนำข้อมูลข่าวสารทางวิชาการแก่ครู ( $\bar{x}=3.76$ ) ส่งเสริมครูได้รับการฝึกอบรมกับหน่วยงานภายนอก ( $\bar{x}=3.83$ )

**ด้านการจัดปฐมนิเทศครูใหม่** ในรายละเอียด พบว่า ตัวชี้วัดระดับการนิเทศภายในของผู้บริหารโรงเรียนอาชีวศึกษาเอกชน ในเขตพื้นที่การศึกษา กรุงเทพมหานคร เขต 3 มากที่สุดเรียงตามลำดับลงมา 2 ตัวชี้วัด คือ ส่งเสริมให้ครูมีความรู้เกี่ยวกับจรรยาบรรณในวิชาชีพครู ( $\bar{x}=3.92$ ) ช่วยเหลือครูและแนะนำเกี่ยวกับการจัดทำแผนการเรียนรู้ ( $\bar{x}=3.90$ ) และเรียงตามลำดับจากน้อยที่สุดขึ้นไป 2 ตัวชี้วัด คือ จัดให้ครูใหม่ได้รับการปฐมนิเทศเกี่ยวกับระบบและนโยบายของโรงเรียน ( $\bar{x}=3.71$ ) ส่งเสริมแนะนำการปฏิบัติงานในหน้าที่ครูใหม่ ( $\bar{x}=3.80$ )

**ด้านการจัดบริการพิเศษแก่ครู** ในรายละเอียด พบว่า ตัวชี้วัดระดับการนิเทศภายในของผู้บริหารโรงเรียนอาชีวศึกษาเอกชน ในเขตพื้นที่การศึกษา กรุงเทพมหานคร เขต 3 มากที่สุดเรียงตามลำดับลงมา 2 ตัวชี้วัด คือ จัดกิจกรรมร่วมกันระหว่างผู้บริหารกับครู ( $\bar{x}=3.74$ ) สนับสนุนให้มีการบริการข้อมูลข่าวสารแก่ครู ( $\bar{x}=3.72$ ) และเรียงตามลำดับจากน้อยที่สุดขึ้นไป 3 ตัวชี้วัด คือ ติดตามและประเมินผลการจัดบริการพิเศษแก่ครู ( $\bar{x}=3.52$ ) กำหนดแผนหรือจัดทำโครงการด้านการจัดบริการพิเศษแก่ครู ( $\bar{x}=3.60$ ) จัดกิจกรรมส่งเสริมสุขภาพอนามัยแก่ครูในโรงเรียน ( $\bar{x}=3.60$ )

**ด้านการสร้างความสัมพันธ์กับชุมชน** ในรายละเอียด พบว่า ตัวชี้วัดระดับการนิเทศภายในของผู้บริหารโรงเรียนอาชีวศึกษาเอกชน ในเขตพื้นที่การศึกษา กรุงเทพมหานคร เขต 3 มากที่สุดเรียงตามลำดับลงมา 2 ตัวชี้วัด คือ มีการบริการอาคารสถานที่ของโรงเรียนแก่ชุมชนเข้ามาใช้ ( $\bar{x}$ =3.86) มีการจัดบริการทางวิชาการชุมชน ( $\bar{x}$ =3.84) และเรียงตามลำดับจากน้อยที่สุดขึ้นไป 2 ตัวชี้วัด คือ มีการนำวิทยากรท้องถิ่นมาให้ความรู้เกี่ยวกับภูมิปัญญาในท้องถิ่น ( $\bar{x}$ =3.73) มีการให้ชุมชนเข้ามามีส่วนร่วมในการจัดการเรียนรู้ ( $\bar{x}$ =3.76)

**ด้านการประเมินผลการสอน** ในรายละเอียด พบว่า ตัวชี้วัดระดับการนิเทศภายในของผู้บริหารโรงเรียนอาชีวศึกษาเอกชน ในเขตพื้นที่การศึกษา กรุงเทพมหานคร เขต 3 มากที่สุดเรียงตามลำดับลงมา 2 ตัวชี้วัด คือ ดำเนินการวัดผลและประเมินผลการสอนอย่างเป็นระบบและต่อเนื่อง ( $\bar{x}$ =3.92) กำหนดแผนหรือจัดทำโครงการด้านการวัดผลและประเมินผลการสอน ( $\bar{x}$ =3.91) และเรียงตามลำดับจากน้อยที่สุดขึ้นไป 2 ตัวชี้วัด คือ มีการวัดผลและประเมินผลการสอนด้วยวิธีการที่หลากหลาย ( $\bar{x}$ =3.75) ติดตามประเมินผลเพื่อพัฒนาการเรียนรู้อย่างสม่ำเสมอ ( $\bar{x}$ =3.81) ดังแสดงเป็นภาพที่ 4.1 ดังต่อไปนี้



ภาพที่ 4.1 แสดงผลการวิเคราะห์ระดับการนิเทศภายในของผู้บริหารโรงเรียนอาชีวศึกษาเอกชน ในเขตพื้นที่การศึกษา กรุงเทพมหานคร เขต 3 ในภาพรวม

**ตอนที่ 3 ผลการเปรียบเทียบการนิเทศภายในของผู้บริหารโรงเรียนอาชีวศึกษาเอกชน  
ในเขตพื้นที่การศึกษา กรุงเทพมหานคร เขต 3 จำแนกตาม อายุ ระดับ  
การศึกษา และประสบการณ์ทำงาน**

จากวัตถุประสงค์ของการวิจัยข้อที่ 2 ที่ว่า เพื่อเปรียบเทียบการนิเทศภายในของ  
ผู้บริหารโรงเรียนอาชีวศึกษาเอกชน ในเขตพื้นที่การศึกษา กรุงเทพมหานคร เขต 3 จำแนกตาม  
อายุ ได้แก่ อายุน้อยและอายุมาก นั้น ปรากฏผลดังตารางที่ 4.3 ดังต่อไปนี้

ตารางที่ 4.3 ผลการเปรียบเทียบการนิเทศภายในของผู้บริหารโรงเรียนอาชีวศึกษาเอกชน ในเขต  
พื้นที่การศึกษา กรุงเทพมหานคร เขต 3 จำแนกตามอายุ ได้แก่ อายุน้อยและอายุมาก

ข้อ ที่	ข้อความ	ระดับการปฏิบัติงาน								t
		อายุน้อย				อายุมาก				
		n	$\bar{X}$	SD	ระดับ	n	$\bar{X}$	SD	ระดับ	
1	1.ด้านการพัฒนาหลักสูตร มีส่วนร่วมในการพัฒนาหลักสูตร วิชาชีพ	114	3.58	.98	มาก	102	4.00	.94	มาก	3.213**
2	มีการจัดทำแผนพัฒนาหลักสูตรให้ สอดคล้องกับความต้องการของ ตลาดแรงงาน	114	3.76	.83	มาก	102	4.09	.76	มาก	2.983**
3	มีการจัดทำแบบมาตรฐานทาง วิชาการของโรงเรียน	114	3.88	.83	มาก	102	4.15	.72	มาก	2.530*
4	ส่งเสริมสนับสนุนการจัดทำ แผนการเรียนรู้ให้ครบถ้วนตรง ตามหลักสูตร	114	4.00	.84	มาก	102	4.46	.59	มาก	4.605***
5	ส่งเสริมให้ครูจัดกิจกรรมเสริม ทักษะวิชาชีพตรงตามความ ต้องการของตลาดแรงงาน	114	3.94	.82	มาก	102	4.23	.72	มาก	2.718**
6	ติดตามและประเมินผลการใช้ หลักสูตรสถานศึกษาอย่างต่อเนื่อง	114	3.78	.85	มาก	102	4.02	.77	มาก	2.156*
<b>รวม</b>		<b>114</b>	<b>3.82</b>	<b>.70</b>	<b>มาก</b>	<b>102</b>	<b>4.16</b>	<b>.61</b>	<b>มาก</b>	<b>3.718***</b>

ตารางที่ 4.3 ผลการเปรียบเทียบการนิเทศภายในของผู้บริหารโรงเรียนอาชีวศึกษาเอกชน ในเขตพื้นที่การศึกษา กรุงเทพมหานคร เขต 3 จำแนกตามอายุ ได้แก่ อายุน้อยและอายุมาก (ต่อ)

ข้อ ที่	ข้อความ	ระดับการปฏิบัติงาน								t
		อายุน้อย				อายุมาก				
		n	$\bar{X}$	SD	ระดับ	n	$\bar{X}$	SD	ระดับ	
7	2.ด้านการจัดระบบการเรียนการสอน สนับสนุนให้มีการจัดการเรียนรู้ โดยโครงการ	114	4.03	.92	มาก	102	4.28	.80	มาก	2.191*
8	ส่งเสริมและพัฒนากระบวนการ การวิจัยในชั้นเรียน	114	3.97	.90	มาก	102	4.21	.72	มาก	2.080*
9	ส่งเสริมให้มีการจัดกิจกรรมการ เรียนรู้แบบเป็นทีม	114	3.95	.91	มาก	102	4.21	.68	มาก	2.342*
10	สนับสนุนให้มีแหล่งเรียนรู้ หลากหลาย	114	3.77	.91	มาก	102	4.19	.78	มาก	3.566***
11	สร้างสภาพแวดล้อมให้ผู้เรียนได้ เรียนรู้อย่างมีความสุข	114	3.83	.90	มาก	102	4.01	.85	มาก	1.484
12	ส่งเสริมให้มีการนิเทศการจัด กระบวนการเรียนรู้	114	3.96	.82	มาก	102	4.23	.67	มาก	2.536*
<b>รวม</b>		<b>114</b>	<b>3.92</b>	<b>.73</b>	<b>มาก</b>	<b>102</b>	<b>4.19</b>	<b>.60</b>	<b>มาก</b>	<b>2.914**</b>
13	3.ด้านการบริหารงานบุคคล มีการกำหนดแผนงานหรือ โครงการพัฒนาบุคลากร	114	3.75	.97	มาก	102	4.11	.80	มาก	2.987**
14	สนับสนุนให้ครูได้รับการพัฒนา ความรู้อย่างต่อเนื่อง	114	3.89	1.03	มาก	102	4.29	.74	มาก	3.314***
15	ส่งเสริมให้ครูจัดทำผลงานทาง วิชาการ	114	3.80	.91	มาก	102	4.07	.79	มาก	2.317*
16	พัฒนากระบวนการปฏิบัติงานให้ เป็นระบบอย่างมีคุณภาพ	114	3.78	.90	มาก	102	4.13	.77	มาก	3.030**
17	ส่งเสริมให้ครูมีขวัญกำลังใจใน การปฏิบัติงาน	114	3.56	1.15	มาก	102	3.86	.97	มาก	2.079*

ตารางที่ 4.3 ผลการเปรียบเทียบการนิเทศภายในของผู้บริหารโรงเรียนอาชีวศึกษาเอกชน ในเขตพื้นที่การศึกษา กรุงเทพมหานคร เขต 3 จำแนกตามอายุ ได้แก่ อายุน้อยและอายุมาก (ต่อ)

ข้อ ที่	ข้อความ	ระดับการปฏิบัติงาน								t
		อายุน้อย				อายุมาก				
		n	$\bar{X}$	SD	ระดับ	n	$\bar{X}$	SD	ระดับ	
18	มีการนิเทศ กำกับติดตามและประเมินผล เพื่อการพัฒนาครูอย่างสม่ำเสมอ	114	3.77	1.02	มาก	102	4.21	.76	มาก	3.503***
<b>รวม</b>		<b>114</b>	<b>3.76</b>	<b>.867</b>	<b>มาก</b>	<b>102</b>	<b>4.11</b>	<b>.66</b>	<b>มาก</b>	<b>3.352***</b>
19	<b>4.ด้านการจัดหาสิ่งอำนวยความสะดวก</b> มีการจัดหาสิ่งอำนวยความสะดวกในการปฏิบัติงานอย่างเหมาะสม	114	3.54	1.06	มาก	102	4.00	.84	มาก	3.693***
20	การให้บริการห้องสมุดเป็นอย่างดี คู้มูลค่าและเกิดประโยชน์กับผู้เรียน	114	3.51	1.06	มาก	102	3.95	.98	มาก	3.163**
21	การพัฒนาห้องศูนย์วิทยากรต่างๆ ให้เป็นแหล่งการเรียนรู้ของครูและนักเรียน	114	3.47	1.01	ปานกลาง	102	3.98	.93	มาก	3.823***
22	จัดสภาพแวดล้อมให้สะดวกเหมาะสมต่อการปฏิบัติงาน	114	3.71	1.03	มาก	102	3.95	.83	มาก	1.881
23	มีการดูแลรักษาอาคารสถานที่ให้สะอาดเรียบร้อยสวยงามและปลอดภัย	114	3.82	.96	มาก	102	4.14	.86	มาก	2.512*
24	ติดตามและประเมินผลด้านการจัดการสิ่งอำนวยความสะดวก	114	3.72	.95	มาก	102	4.03	.86	มาก	2.509*
<b>รวม</b>		<b>114</b>	<b>3.63</b>	<b>.91</b>	<b>มาก</b>	<b>102</b>	<b>4.01</b>	<b>.78</b>	<b>มาก</b>	<b>3.313***</b>
25	<b>5.ด้านการจัดหาวัสดุอุปกรณ์</b> จัดหาและสนับสนุนให้ครูจัดทำสื่อการเรียนรู้ให้ตรงกับกิจกรรมการเรียนรู้	114	3.66	.99	มาก	102	3.94	.89	มาก	2.198*

ตารางที่ 4.3 ผลการเปรียบเทียบการนิเทศภายในของผู้บริหารโรงเรียนอาชีวศึกษาเอกชน ในเขตพื้นที่การศึกษา กรุงเทพมหานคร เขต 3 จำแนกตามอายุ ได้แก่ อายุน้อยและอายุมาก (ต่อ)

ข้อ ที่	ข้อความ	ระดับการปฏิบัติงาน								t
		อายุน้อย				อายุมาก				
		n	$\bar{X}$	SD	ระดับ	n	$\bar{X}$	SD	ระดับ	
26	จัดให้มีศูนย์สื่อการเรียนรู้เพื่อให้บริการแก่ครู	114	3.30	1.00	ปานกลาง	102	3.73	.87	มาก	3.343***
27	มีการให้ความรู้แก่ครูเกี่ยวกับวิธีการใช้สื่อที่ถูกต้องเหมาะสม	114	3.54	.93	มาก	102	3.81	.941	มาก	2.114*
28	ส่งเสริมให้ครูใช้สื่อการเรียนรู้ให้คุ้มค่าและเกิดประสิทธิผล	114	3.74	.95	มาก	102	3.90	.87	มาก	1.324
29	สนับสนุนให้มีการปรับปรุงสื่อการเรียนรู้ให้มีสภาพพร้อมสำหรับการจัดกิจกรรมการเรียนรู้	114	3.69	.93	มาก	102	3.87	.86	มาก	1.463
30	มีการติดตามและประเมินผลด้านการใช้สื่อการเรียนรู้	114	3.51	.99	มาก	102	3.75	.83	มาก	1.973*
<b>รวม</b>		<b>114</b>	<b>3.56</b>	<b>.86</b>	<b>มาก</b>	<b>102</b>	<b>3.83</b>	<b>.79</b>	<b>มาก</b>	<b>2.318*</b>
31	<b>6.ด้านการฝึกอบรมครูประจำการ</b> ให้การแนะนำข้อมูลข่าวสารทางวิชาการแก่ครู	114	3.63	.94	มาก	102	3.91	.81	มาก	2.329*
32	จัดให้ครูได้รับการฝึกอบรมอย่างสม่ำเสมอ	114	3.78	.98	มาก	102	3.99	.87	มาก	1.655
33	ส่งเสริมให้ครูได้รับการฝึกอบรมกับหน่วยงานภายนอก	114	3.68	1.03	มาก	102	3.99	.84	มาก	2.373*
34	ส่งเสริมให้ครูใช้การวิจัยเพื่อพัฒนาการจัดกระบวนการเรียนรู้	114	3.76	.96	มาก	102	4.13	.82	มาก	2.982**
35	ส่งเสริมให้ครูได้รับการพัฒนาความก้าวหน้าทางอาชีพ	114	3.71	.96	มาก	102	4.00	.83	มาก	2.359*
36	มีการประเมินและสรุปผลการฝึกอบรมครู	114	3.68	.95	มาก	102	4.06	.89	มาก	2.978**
<b>รวม</b>		<b>114</b>	<b>3.71</b>	<b>.87</b>	<b>มาก</b>	<b>102</b>	<b>4.01</b>	<b>.71</b>	<b>มาก</b>	<b>2.797**</b>

ตารางที่ 4.3 ผลการเปรียบเทียบการนิเทศภายในของผู้บริหารโรงเรียนอาชีวศึกษาเอกชน ในเขตพื้นที่การศึกษา กรุงเทพมหานคร เขต 3 จำแนกตามอายุ ได้แก่ อายุน้อยและอายุมาก (ต่อ)

ข้อ ที่	ข้อความ	ระดับการปฏิบัติงาน								t
		อายุน้อย				อายุมาก				
		n	$\bar{X}$	SD	ระดับ	n	$\bar{X}$	SD	ระดับ	
37	7.ด้านการจัดปฐมนิเทศครูใหม่ จัดให้ครูใหม่ได้รับการปฐมนิเทศ เกี่ยวกับระบบและนโยบายของ โรงเรียน	114	3.56	1.05	มาก	102	3.88	.95	มาก	2.351*
38	ส่งเสริมให้ครูมีความรู้เกี่ยวกับ จรรยาบรรณในวิชาชีพครู	114	3.76	1.01	มาก	102	4.10	.87	มาก	2.597**
39	ช่วยเหลือครูและแนะนำเกี่ยวกับ การจัดทำแผนการเรียนรู้อ	114	3.73	1.05	มาก	102	4.09	.82	มาก	2.784**
40	ส่งเสริมแนะนำการปฏิบัติงานใน หน้าที่ครูใหม่	114	3.66	.98	มาก	102	3.95	.88	มาก	2.304*
41	มอบหมายงานให้ตรงกับ ถนัดและความสนใจของครูใหม่	114	3.64	.93	มาก	102	4.05	.81	มาก	3.415***
42	ให้คำปรึกษาและติดตาม ประเมินผลการเรียนการสอนของ ครูใหม่	114	3.74	.96	มาก	102	4.07	.76	มาก	2.793**
<b>รวม</b>		<b>114</b>	<b>3.68</b>	<b>.88</b>	<b>มาก</b>	<b>102</b>	<b>4.02</b>	<b>.74</b>	<b>มาก</b>	<b>3.075**</b>
43	8.ด้านการจัดบริการพิเศษแก่ครู กำหนดแผนหรือจัดทำโครงการ ด้านการจัดบริการพิเศษแก่ครู	114	3.41	.93	ปาน กลาง	102	3.80	.81	มาก	3.285**
44	สนับสนุนให้มีการบริการข้อมูล ข่าวสารแก่ครู	114	3.53	.94	มาก	102	3.94	.91	มาก	3.282**
45	สนับสนุนให้มีการจัดสวัสดิการ ต่างๆ แก่ครู เช่น กองทุนกู้ยืม	114	3.58	1.08	มาก	102	3.81	1.03	มาก	1.629
46	จัดกิจกรรมร่วมกันระหว่าง ผู้บริหารกับครู	114	3.62	1.03	มาก	102	3.87	.98	มาก	1.823
47	จัดกิจกรรมส่งเสริมสุขภาพ อนามัยแก่ครูในโรงเรียน	114	3.40	1.02	ปาน กลาง	102	3.82	1.04	มาก	2.997**

ตารางที่ 4.3 ผลการเปรียบเทียบการนิเทศภายในของผู้บริหารโรงเรียนอาชีวศึกษาเอกชน ในเขตพื้นที่การศึกษา กรุงเทพมหานคร เขต 3 จำแนกตามอายุ ได้แก่ อายุน้อยและอายุมาก (ต่อ)

ข้อ ที่	ข้อความ	ระดับการปฏิบัติงาน								t
		อายุน้อย				อายุมาก				
		n	$\bar{X}$	SD	ระดับ	n	$\bar{X}$	SD	ระดับ	
48	ติดตามและประเมินผลการ จัดบริการพิเศษแก่ครู	114	3.38	.99	ปาน กลาง	102	3.68	1.02	มาก	2.190*
	<b>รวม</b>	<b>114</b>	<b>3.49</b>	<b>.89</b>	<b>ปาน กลาง</b>	<b>102</b>	<b>3.82</b>	<b>.85</b>	<b>มาก</b>	<b>2.819**</b>
49	<b>9.ด้านการสร้างความสัมพันธ์ ชุมชน</b> กำหนดแผนหรือจัดทำโครงการ ด้านการสร้างความสัมพันธ์กับ ชุมชน	114	3.65	1.03	มาก	102	4.01	.84	มาก	2.801**
50	มีการจัดบริการทางวิชาการชุมชน	114	3.73	.94	มาก	102	3.96	.94	มาก	1.810
51	มีการให้ชุมชนเข้ามามีส่วนร่วม ในการจัดการเรียนรู้	114	3.58	1.04	มาก	102	3.97	.87	มาก	2.982**
52	มีการร่วมมือกับชุมชน ในการ เผยแพร่และอนุรักษ์ศิลปะและ วัฒนธรรม	114	3.66	.99	มาก	102	4.01	.96	มาก	2.640**
53	มีการนำวิทยากรท้องถิ่นมาให้ ความรู้เกี่ยวกับภูมิปัญญาใน ท้องถิ่น	114	3.54	1.06	มาก	102	3.94	.97	มาก	2.925**
54	มีการบริการอาคารสถานที่ของ โรงเรียนแก่ชุมชนเข้ามาใช้	114	3.64	1.09	มาก	102	4.11	.87	มาก	3.462***
	<b>รวม</b>	<b>114</b>	<b>3.63</b>	<b>.91</b>	<b>มาก</b>	<b>102</b>	<b>4.00</b>	<b>.78</b>	<b>มาก</b>	<b>3.166**</b>
55	<b>10.ด้านการประเมินผลการสอน</b> แต่งตั้งคณะกรรมการรับผิดชอบ ด้านการวัดผลและประเมินผลการ สอนโดยเฉพาะ	114	3.72	.94	มาก	102	3.96	.95	มาก	1.866
56	กำหนดแผนหรือจัดทำโครงการ ด้านการวัดผลและประเมินผลการ สอน	114	3.78	.93	มาก	102	4.05	.86	มาก	2.194*



ตารางที่ 4.3 ผลการเปรียบเทียบการนิเทศภายในของผู้บริหารโรงเรียนอาชีวศึกษาเอกชน ในเขตพื้นที่การศึกษา กรุงเทพมหานคร เขต 3 จำแนกตามอายุ ได้แก่ อายุน้อยและอายุมาก (ต่อ)

ข้อ ที่	ข้อความ	ระดับการปฏิบัติงาน								t
		อายุน้อย				อายุมาก				
		n	$\bar{X}$	SD	ระดับ	n	$\bar{X}$	SD	ระดับ	
57	ดำเนินการวัดผลและประเมินผล การสอนอย่างเป็นระบบและ ต่อเนื่อง	114	3.73	.91	มาก	102	4.13	.80	มาก	3.411***
58	มีการวัดผลและประเมินผลการ สอนด้วยวิธีการที่หลากหลาย	114	3.55	.97	มาก	102	3.98	.83	มาก	3.459***
59	ติดตามประเมินผลเพื่อพัฒนาการ เรียนรู้ของสมำเสมอ	114	3.64	.85	มาก	102	4.00	.86	มาก	3.088**
60	รายงานผลการประเมินการสอน ให้ผู้เกี่ยวข้องทราบอย่าง สมำเสมอ	114	3.68	.89	มาก	102	4.01	.88	มาก	2.699**
<b>รวม</b>		<b>114</b>	<b>3.68</b>	<b>.83</b>	<b>มาก</b>	<b>102</b>	<b>4.02</b>	<b>.76</b>	<b>มาก</b>	<b>3.088**</b>
<b>รวมทั้งหมด</b>		<b>114</b>	<b>3.69</b>	<b>.76</b>	<b>มาก</b>	<b>102</b>	<b>4.02</b>	<b>.64</b>	<b>มาก</b>	<b>3.432***</b>

\* =  $p \geq .05$ , \*\* =  $p \geq .01$ , \*\*\* =  $p \geq .001$

จากตารางที่ 4.3 การเปรียบเทียบการนิเทศภายในของผู้บริหารโรงเรียนอาชีวศึกษาเอกชนในเขตพื้นที่การศึกษา กรุงเทพมหานคร เขต 3 จำแนกตามอายุ ได้แก่ อายุน้อยและอายุมาก นั้น พบว่า ในภาพรวมการนิเทศภายในตามความคิดเห็นของผู้ที่มีอายุมาก สูงกว่า ผู้ที่มีอายุน้อย และแตกต่างกันอย่างมีนัยสำคัญทางสถิติที่ระดับ .001 ( $t = 3.432$ ) เมื่อพิจารณาในแต่ละด้าน พบว่าการนิเทศภายในตามความคิดเห็นของผู้ที่มีอายุมาก สูงกว่า ผู้ที่มีอายุน้อย และแตกต่างกันอย่างมีนัยสำคัญทางสถิติที่ระดับ .001 อยู่ 3 ด้าน คือ ด้านการพัฒนาหลักสูตร ( $t = 3.718$ ) ด้านการบริหารงานบุคคล ( $t = 3.352$ ) ด้านการจัดหาสิ่งอำนวยความสะดวก ( $t = 3.313$ ) มีความแตกต่างกันอย่างมีนัยสำคัญทางสถิติที่ระดับ .01 อยู่ 6 ด้าน คือ ด้านการจัดระบบการเรียนการสอน ( $t = 2.914$ ) ด้านการฝึกอบรมครูประจำการ ( $t = 2.797$ ) ด้านการจัดปฐมนิเทศครูใหม่ ( $t = 3.075$ ) ด้านการจัดบริการพิเศษแก่ครู ( $t = 2.819$ ) ด้านการสร้างความสัมพันธ์กับชุมชน ( $t = 3.166$ ) ด้านการ

ประเมินผลการสอน ( $t = 3.088$ ) และมีความความแตกต่างกันอย่างมีนัยสำคัญทางสถิติที่ระดับ .05 อยู่ 1 ด้าน คือ ด้านการจัดหาวัสดุอุปกรณ์ ( $t = 2.318$ ) ในรายละเอียดของแต่ละด้าน พบว่า

**ด้านการพัฒนาหลักสูตร** พบว่า ในภาพรวมการนิเทศภายในตามความคิดเห็นของผู้ที่มีอายุมาก สูงกว่า ผู้ที่มีอายุน้อย และแตกต่างกันอย่างมีนัยสำคัญทางสถิติที่ระดับ .001 ( $t = 3.718$ ) ในรายละเอียด พบว่า มีความแตกต่างกันอย่างมีนัยสำคัญทางสถิติที่ระดับ .001 อยู่ 1 รายการ คือ ส่งเสริมสนับสนุนการจัดทำแผนการเรียนรู้ให้ครบถ้วนตรงตามหลักสูตร ( $t = 4.605$ ) มีความแตกต่างกันอย่างมีนัยสำคัญทางสถิติที่ระดับ .01 อยู่ 3 รายการ คือ มีส่วนร่วมในการพัฒนาหลักสูตรวิชาชีพ ( $t = 3.213$ ) มีการจัดทำแผนพัฒนาหลักสูตรให้สอดคล้องกับความต้องการของตลาดแรงงาน ( $t = 2.983$ ) ส่งเสริมให้ครูจัดกิจกรรมเสริมทักษะวิชาชีพตรงตามความต้องการของตลาดแรงงาน ( $t = 2.718$ ) และมีความแตกต่างกันอย่างมีนัยสำคัญทางสถิติที่ระดับ .05 อยู่ 2 รายการ คือ มีการจัดทำแบบมาตรฐานทางวิชาการของโรงเรียน ( $t = 2.530$ ) ติดตามและประเมินผลการใช้หลักสูตรสถานศึกษาอย่างต่อเนื่อง ( $t = 2.156$ )

**ด้านการจัดระบบการเรียนการสอน** พบว่า ในภาพรวมการนิเทศภายในตามความคิดเห็นของผู้ที่มีอายุมาก สูงกว่า ผู้ที่มีอายุน้อย และแตกต่างกันอย่างมีนัยสำคัญทางสถิติที่ระดับ .01 ( $t = 2.914$ ) ในรายละเอียด พบว่า มีความแตกต่างกันอย่างมีนัยสำคัญทางสถิติที่ระดับ .001 อยู่ 1 รายการ คือ สนับสนุนให้มีแหล่งเรียนรู้ที่หลากหลาย ( $t = 3.566$ ) และมีความแตกต่างอย่างมีนัยสำคัญทางสถิติที่ระดับ .05 อยู่ 4 รายการ คือ สนับสนุนให้มีการจัดการเรียนรู้โดยโครงการ ( $t = 2.191$ ) ส่งเสริมและพัฒนาระบบการวิจัยในชั้นเรียน ( $t = 2.080$ ) ส่งเสริมให้มีการจัดกิจกรรมการเรียนรู้แบบเป็นทีม ( $t = 2.342$ ) และส่งเสริมให้มีการนิเทศการจัดกระบวนการเรียนรู้ ( $t = 2.536$ ) นอกนั้นแตกต่างกันอย่างไม่มีความนัยสำคัญทางสถิติ

**ด้านการบริหารบุคคล** พบว่า ในภาพรวมการนิเทศภายในตามความคิดเห็นของผู้ที่มีอายุมาก สูงกว่า ผู้ที่มีอายุน้อย และแตกต่างกันอย่างมีนัยสำคัญทางสถิติที่ระดับ .001 ( $t = 3.352$ ) ในรายละเอียด พบว่า มีความแตกต่างกันอย่างมีนัยสำคัญทางสถิติที่ระดับ .001 อยู่ 2 รายการ คือ สนับสนุนให้ครูได้รับการพัฒนาความรู้อย่างต่อเนื่อง ( $t = 3.314$ ) มีการนิเทศ กำกับติดตามและประเมินผลเพื่อการพัฒนาครูอย่างสม่ำเสมอ ( $t = 3.503$ ) มีความแตกต่างอย่างมีนัยสำคัญทางสถิติที่ระดับ .01 อยู่ 2 รายการ คือ มีการกำหนดแผนงานหรือโครงการพัฒนาบุคลากร ( $t = 2.987$ ) พัฒนาระบบการปฏิบัติงานให้เป็นระบบอย่างมีคุณภาพ ( $t = 3.030$ ) และมีความแตกต่างอย่างมีนัยสำคัญทางสถิติที่ระดับ .05 อยู่ 2 รายการ คือ ส่งเสริมให้ครูจัดทำผลงานทางวิชาการ ( $t = 2.317$ ) ส่งเสริมให้ครูมีขวัญกำลังใจในการปฏิบัติงาน ( $t = 2.079$ )

**ด้านการจัดสิ่งอำนวยความสะดวก** พบว่า ในภาพรวมการนิเทศภายในตามความคิดเห็นของผู้ที่มีอายุมาก สูงกว่า ผู้ที่มีอายุน้อย และแตกต่างกันอย่างมีนัยสำคัญทางสถิติที่ระดับ .001 ( $t = 3.313$ ) ในรายละเอียด พบว่า มีความแตกต่างกันอย่างมีนัยสำคัญทางสถิติที่ระดับ .001 อยู่ 2 รายการ คือ มีการจัดหาสิ่งอำนวยความสะดวกในการปฏิบัติงานอย่างเหมาะสม ( $t = 3.693$ ) การพัฒนาห้องศูนย์วิทยากรต่างๆ ให้เป็นแหล่งการเรียนรู้ของครูและนักเรียน ( $t = 3.823$ ) มีความแตกต่างกันอย่างมีนัยสำคัญทางสถิติที่ระดับ .01 อยู่ 1 รายการ คือ การให้บริการห้องสมุดเป็นอย่างคุ้มค่าและเกิดประโยชน์กับผู้เรียน ( $t = 3.163$ ) และมีความแตกต่างกันอย่างมีนัยสำคัญทางสถิติที่ระดับ .05 อยู่ 2 รายการ คือ มีการดูแลรักษาอาคารสถานที่ให้สะอาดเรียบร้อยสวยงามและปลอดภัย ( $t = 2.512$ ) ติดตามและประเมินผลด้านการจัดการสิ่งอำนวยความสะดวก ( $t = 2.509$ ) นอกนั้นแตกต่างกันอย่างไม่มีนัยสำคัญทางสถิติ

**ด้านการจัดหาวัสดุอุปกรณ์** พบว่า ในภาพรวมการนิเทศภายในตามความคิดเห็นของผู้ที่มีอายุมาก สูงกว่า ผู้ที่มีอายุน้อย และแตกต่างกันอย่างมีนัยสำคัญทางสถิติที่ระดับ .05 ( $t = 2.318$ ) ในรายละเอียด พบว่า มีความแตกต่างกันอย่างมีนัยสำคัญทางสถิติที่ระดับ .001 อยู่ 1 รายการ คือ จัดให้มีศูนย์สื่อการเรียนรู้เพื่อให้บริการแก่ครู ( $t = 3.343$ ) มีความแตกต่างกันอย่างมีนัยสำคัญทางสถิติที่ระดับ .05 อยู่ 3 รายการ คือ จัดหาและสนับสนุนให้ครูจัดทำสื่อการเรียนรู้ให้ตรงกับกิจกรรมการเรียนรู้ ( $t = 2.198$ ) มีการให้ความรู้แก่ครูเกี่ยวกับวิธีการใช้สื่อที่ถูกต้องเหมาะสม ( $t = 2.114$ ) มีการติดตามและประเมินผลด้านการใช้สื่อการเรียนรู้ ( $t = 1.973$ ) นอกนั้นแตกต่างกันอย่างไม่มีนัยสำคัญทางสถิติ

**ด้านการฝึกอบรมครูประจำการ** พบว่า ในภาพรวมการนิเทศภายในตามความคิดเห็นของผู้ที่มีอายุมาก สูงกว่า ผู้ที่มีอายุน้อย และแตกต่างกันอย่างมีนัยสำคัญทางสถิติที่ระดับ .01 ( $t = 2.797$ ) ในรายละเอียด พบว่า มีความแตกต่างกันอย่างมีนัยสำคัญทางสถิติที่ระดับ .01 อยู่ 2 รายการ คือ ส่งเสริมให้ครูใช้การวิจัยเพื่อพัฒนาการจัดการเรียนรู้อย่างมีประสิทธิภาพ ( $t = 2.982$ ) มีการประเมินและสรุปผลการฝึกอบรมครู ( $t = 2.978$ ) และมีความแตกต่างกันอย่างมีนัยสำคัญทางสถิติที่ระดับ .05 อยู่ 3 รายการ คือ ให้การแนะนำข้อมูลข่าวสารทางวิชาการแก่ครู ( $t = 2.329$ ) ส่งเสริมให้ครูได้รับการฝึกอบรมกับหน่วยงานภายนอก ( $t = 2.373$ ) ส่งเสริมให้ครูได้รับการพัฒนาความก้าวหน้าทางอาชีพ ( $t = 2.359$ ) นอกนั้นแตกต่างกันอย่างไม่มีนัยสำคัญทางสถิติ

**ด้านการจัดปฐมนิเทศครูใหม่** พบว่า ในภาพรวมการนิเทศภายในตามความคิดเห็นของผู้ที่มีอายุมาก สูงกว่า ผู้ที่มีอายุน้อย และแตกต่างกันอย่างมีนัยสำคัญทางสถิติที่ระดับ .01 ( $t = 3.075$ ) ในรายละเอียด พบว่า มีความแตกต่างกันอย่างมีนัยสำคัญทางสถิติที่ระดับ .001 อยู่ 1 รายการ คือ มอบหมายงานให้ตรงกับความสามารถและความสนใจของครูใหม่ ( $t = 3.415$ ) มีความแตกต่างกันอย่าง

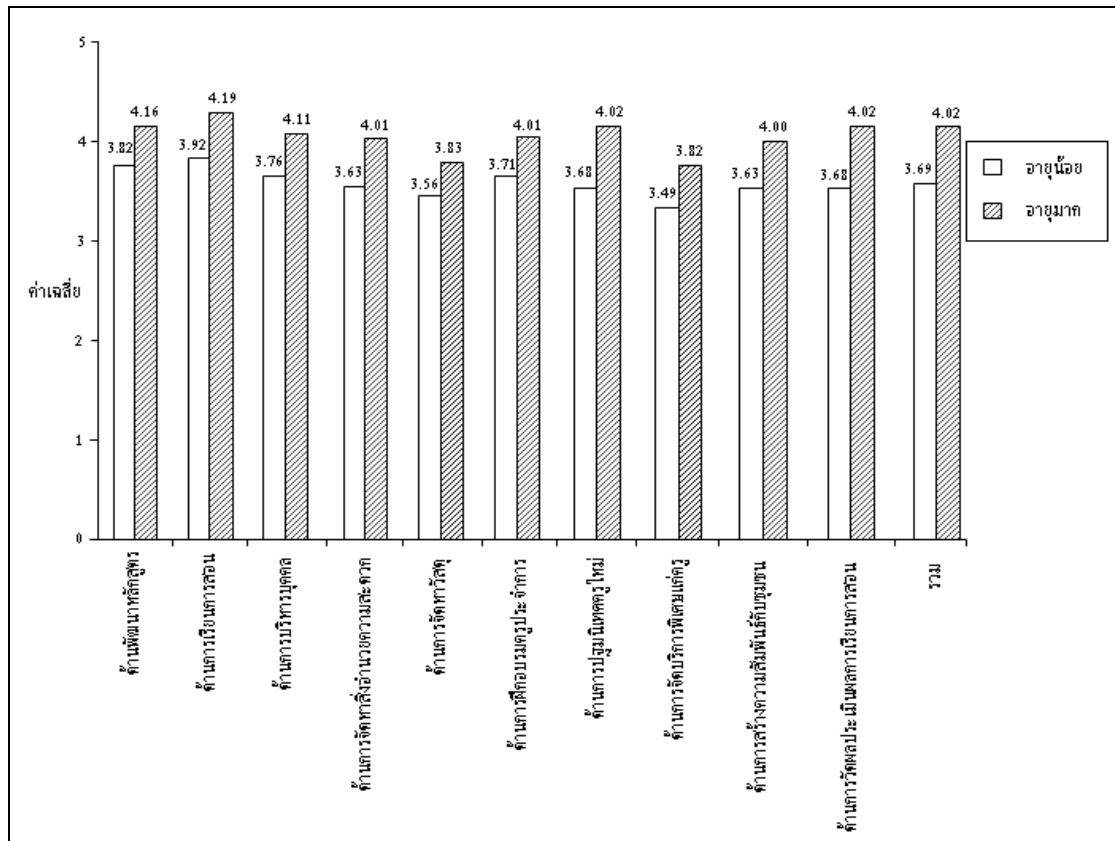
มีนัยสำคัญทางสถิติที่ระดับ .01 อยู่ 3 รายการ คือ ส่งเสริมให้ครูมีความรู้เกี่ยวกับจรรยาบรรณในวิชาชีพครู ( $t = 2.597$ ) ช่วยเหลือครูและแนะนำเกี่ยวกับการจัดทำแผนการเรียนรู้อื่นๆ ( $t = 2.784$ ) ให้คำปรึกษาและติดตามประเมินผลการเรียนการสอนของครูใหม่ ( $t = 2.793$ ) และมีความแตกต่างกันอย่างมีนัยสำคัญทางสถิติที่ระดับ .05 อยู่ 2 รายการ คือ จัดให้ครูใหม่ได้รับการปฐมนิเทศเกี่ยวกับระบบและนโยบายของโรงเรียน ( $t = 2.351$ ) ส่งเสริมแนะนำการปฏิบัติงานในหน้าที่ครูใหม่ ( $t = 2.304$ )

**ด้านการจัดบริการพิเศษแก่ครู** พบว่า ในภาพรวมการนิเทศภายในตามความคิดเห็นของผู้ที่มีอายุมาก สูงกว่า ผู้ที่มีอายุน้อย และแตกต่างกันอย่างมีนัยสำคัญทางสถิติที่ระดับ .01 ( $t = 2.819$ ) ในรายละเอียด พบว่า มีความแตกต่างกันอย่างมีนัยสำคัญทางสถิติที่ระดับ .01 อยู่ 3 รายการ คือ กำหนดแผนหรือจัดทำโครงการด้านการจัดบริการพิเศษแก่ครู ( $t = 3.285$ ) สนับสนุนให้มีการบริการข้อมูลข่าวสารแก่ครู ( $t = 3.282$ ) จัดกิจกรรมส่งเสริมสุขภาพอนามัยแก่ครูในโรงเรียน ( $t = 2.997$ ) และมีความแตกต่างกันอย่างมีนัยสำคัญทางสถิติที่ระดับ .05 อยู่ 1 รายการ คือ ติดตามและประเมินผลการจัดบริการพิเศษแก่ครู ( $t = 2.190$ ) นอกนั้นแตกต่างกันอย่างไม่มีความสำคัญทางสถิติ

**ด้านการสร้างความสัมพันธ์กับชุมชน** พบว่า ในภาพรวมการนิเทศภายในตามความคิดเห็นของผู้ที่มีอายุมาก สูงกว่า ผู้ที่มีอายุน้อย และแตกต่างกันอย่างมีนัยสำคัญทางสถิติที่ระดับ .01 ( $t = 3.166$ ) ในรายละเอียด พบว่า มีความแตกต่างกันอย่างมีนัยสำคัญทางสถิติที่ระดับ .001 อยู่ 1 รายการ คือ มีการบริการอาคารสถานที่ของโรงเรียนแก่ชุมชนเข้ามาใช้ ( $t = 3.462$ ) มีความแตกต่างกันอย่างมีนัยสำคัญทางสถิติที่ระดับ .01 อยู่ 4 รายการ คือ กำหนดแผนหรือจัดทำโครงการด้านการสร้างความสัมพันธ์กับชุมชน ( $t = 2.801$ ) มีการให้ชุมชนเข้ามามีส่วนร่วมในการจัดการเรียนรู้ ( $t = 2.982$ ) มีการร่วมมือกับชุมชน ในการเผยแพร่และอนุรักษ์ศิลปะและวัฒนธรรม ( $t = 2.640$ ) มีการนำวิทยากรท้องถิ่นมาให้ความรู้เกี่ยวกับภูมิปัญญาในท้องถิ่น ( $t = 2.925$ ) นอกนั้นแตกต่างกันอย่างไม่มีความสำคัญทางสถิติ

**ด้านการประเมินผลการสอน** พบว่า ในภาพรวมการนิเทศภายในตามความคิดเห็นของผู้ที่มีอายุมาก สูงกว่า ผู้ที่มีอายุน้อย และแตกต่างกันอย่างมีนัยสำคัญทางสถิติที่ระดับ .001 ( $t = 3.432$ ) ในรายละเอียด พบว่า มีความแตกต่างกันอย่างมีนัยสำคัญทางสถิติที่ระดับ .001 อยู่ 2 รายการ คือ ดำเนินการวัดผลและประเมินผลการสอนอย่างเป็นระบบและต่อเนื่อง ( $t = 3.411$ ) มีการวัดผลและประเมินผลการสอนด้วยวิธีการที่หลากหลาย ( $t = 3.459$ ) มีความแตกต่างกันอย่างมีนัยสำคัญทางสถิติที่ระดับ .01 อยู่ 2 รายการ คือ ติดตามประเมินผลเพื่อพัฒนาการเรียนรู้อย่างสม่ำเสมอ ( $t = 3.088$ ) รายงานผลการประเมินการสอนให้ผู้เกี่ยวข้องทราบอย่างสม่ำเสมอ

( $t = 2.699$ ) มีความแตกต่างกันอย่างมีนัยสำคัญทางสถิติที่ระดับ .05 อยู่ 1 รายการ คือ กำหนดแผนหรือจัดทำโครงการด้านการวัดผลและประเมินผลการสอน ( $t = 2.194$ ) และนอกนั้นแตกต่างกันอย่างไม่มีนัยสำคัญทางสถิติ ซึ่งสามารถแสดงเป็นภาพที่ 4.2 ได้ดังต่อไปนี้



ภาพที่ 4.2 แสดงผลการเปรียบเทียบการนิเทศภายในของผู้บริหาร โรงเรียนอาชีวศึกษาเอกชนในเขตพื้นที่การศึกษา กรุงเทพมหานคร เขต 3 จำแนกตาม อายุ ได้แก่ อายุน้อยและอายุมาก

จากวัตถุประสงค์ของการวิจัยข้อที่ 3 ที่ว่า เพื่อเปรียบเทียบการนิเทศในของผู้บริหารโรงเรียนอาชีวศึกษาเอกชนในเขตพื้นที่การศึกษา กรุงเทพมหานคร เขต 3 จำแนกตาม ระดับการศึกษา ได้แก่ ระดับปริญญาตรี และสูงกว่าปริญญาตรี นั้น ปรากฏผลดังตารางที่ 4.4 ต่อไปนี้

ตารางที่ 4.4 ผลการเปรียบเทียบการนิเทศในของผู้บริหารโรงเรียนอาชีวศึกษาเอกชนในเขตพื้นที่การศึกษา กรุงเทพมหานคร เขต 3 จำแนกตาม ระดับการศึกษา ได้แก่ ระดับปริญญาตรี และสูงกว่าปริญญาตรี

ข้อ ที่	ข้อความ	ระดับการปฏิบัติงาน								t
		ระดับปริญญาตรี				สูงกว่าปริญญาตรี				
		n	$\bar{X}$	SD	ระดับ	n	$\bar{X}$	SD	ระดับ	
1	1.ด้านการพัฒนาหลักสูตร มีส่วนร่วมในการพัฒนาหลักสูตร วิชาชีพ	138	3.65	1.04	มาก	78	4.00	.84	มาก	2.532*
2	มีการจัดทำแผนพัฒนาหลักสูตรให้ สอดคล้องกับความต้องการของ ตลาดแรงงาน	138	3.80	.88	มาก	78	4.12	.64	มาก	2.737**
3	มีการจัดทำแบบมาตรฐานทาง วิชาการของโรงเรียน	138	3.84	.81	มาก	78	4.29	.67	มาก	4.201***
4	ส่งเสริมสนับสนุนการจัดทำ แผนการเรียนรู้ให้ครบถ้วนตรง ตามหลักสูตร	138	4.12	.80	มาก	78	4.38	.69	มาก	2.431*
5	ส่งเสริมให้ครูจัดกิจกรรมเสริม ทักษะวิชาชีพตรงตามความ ต้องการของตลาดแรงงาน	138	3.96	.81	มาก	78	4.27	.70	มาก	2.786**
6	ติดตามและประเมินผลการใช้ หลักสูตรสถานศึกษาอย่างต่อเนื่อง	138	3.83	.84	มาก	78	4.01	.78	มาก	1.614
รวม		138	3.87	.70	มาก	78	4.18	.59	มาก	3.314***
7	2.ด้านการจัดระบบการเรียนการ สอน สนับสนุนให้มีการจัดการเรียนรู้ โดยโครงการ	138	4.07	.91	มาก	78	4.28	.79	มาก	1.705

ตารางที่ 4.4 ผลการเปรียบเทียบการนิเทศในของผู้บริหาร โรงเรียนอาชีวศึกษาเอกชนในเขตพื้นที่การศึกษา กรุงเทพมหานคร เขต 3 จำแนกตาม ระดับการศึกษา ได้แก่ ระดับปริญญาตรี และสูงกว่าปริญญาตรี (ต่อ)

ข้อ ที่	ข้อความ	ระดับการปฏิบัติงาน								t
		ระดับปริญญาตรี				สูงกว่าปริญญาตรี				
		n	$\bar{X}$	SD	ระดับ	n	$\bar{X}$	SD	ระดับ	
8	ส่งเสริมและพัฒนากระบวนการวิจัยในชั้นเรียน	138	3.96	.77	มาก	78	4.29	.88	มาก	2.879**
9	ส่งเสริมให้มีการจัดกิจกรรมการเรียนรู้แบบเป็นทีม	138	3.92	.83	มาก	78	4.33	.73	มาก	3.665***
10	สนับสนุนให้มีแหล่งเรียนรู้ที่หลากหลาย	138	3.78	.86	มาก	78	4.29	.81	มาก	4.295***
11	สร้างสภาพแวดล้อมให้ผู้เรียนได้เรียนรู้อย่างมีความสุข	138	3.80	.91	มาก	78	4.12	.77	มาก	2.542*
12	ส่งเสริมให้มีการนิเทศการจัดกระบวนการเรียนรู้	138	3.99	.77	มาก	78	4.26	.73	มาก	2.466*
<b>รวม</b>		<b>138</b>	<b>3.92</b>	<b>.68</b>	<b>มาก</b>	<b>78</b>	<b>4.26</b>	<b>.63</b>	<b>มาก</b>	<b>3.612***</b>
13	<b>3.ด้านการบริหารงานบุคคล</b> มีการกำหนดแผนงานหรือโครงการพัฒนาบุคลากร	138	3.82	.93	มาก	78	4.09	.84	มาก	2.128*
14	สนับสนุนให้ครูได้รับการพัฒนาความรู้อย่างต่อเนื่อง	138	4.01	.97	มาก	78	4.21	.83	มาก	1.516
15	ส่งเสริมให้ครูจัดทำผลงานทางวิชาการ	138	3.83	.85	มาก	78	4.10	.86	มาก	2.279*
16	พัฒนากระบวนการปฏิบัติงานให้เป็นระบบอย่างมีคุณภาพ	138	3.84	.87	มาก	78	4.13	.81	มาก	2.400*
17	ส่งเสริมให้ครูมีขวัญกำลังใจในการปฏิบัติงาน	138	3.53	1.10	มาก	78	4.01	.95	มาก	3.257**
18	มีการนิเทศ กำกับติดตามและประเมินผล เพื่อการพัฒนาครูอย่างสม่ำเสมอ	138	3.91	.99	มาก	78	4.10	.82	มาก	1.494
<b>รวม</b>		<b>138</b>	<b>3.82</b>	<b>.81</b>	<b>มาก</b>	<b>78</b>	<b>4.11</b>	<b>.73</b>	<b>มาก</b>	<b>2.576**</b>

ตารางที่ 4.4 ผลการเปรียบเทียบการนิเทศในของผู้บริหาร โรงเรียนอาชีวศึกษาเอกชนในเขตพื้นที่การศึกษา กรุงเทพมหานคร เขต 3 จำแนกตาม ระดับการศึกษา ได้แก่ ระดับปริญญาตรี และสูงกว่าปริญญาตรี (ต่อ)

ข้อ ที่	ข้อความ	ระดับการปฏิบัติงาน								t
		ระดับปริญญาตรี				สูงกว่าปริญญาตรี				
		n	$\bar{X}$	SD	ระดับ	n	$\bar{X}$	SD	ระดับ	
19	4.ด้านการจัดหาสิ่งอำนวยความสะดวก มีการจัดหาสิ่งอำนวยความสะดวกในการปฏิบัติงานอย่างเหมาะสม	138	3.63	1.05	มาก	78	4.00	.84	มาก	2.671**
20	การให้บริการห้องสมุดเป็นอย่างดี คุ้มค่าและเกิดประโยชน์กับผู้เรียน	138	3.62	1.08	มาก	78	3.88	.97	มาก	1.771
21	การพัฒนาห้องศูนย์วิทยากร ต่างๆ ให้เป็นแหล่งการเรียนรู้ของ ครูและนักเรียน	138	3.59	1.02	มาก	78	3.92	.94	มาก	2.339*
22	จัดสภาพแวดล้อมให้สะดวก เหมาะสมต่อการปฏิบัติงาน	138	3.73	.99	มาก	78	3.99	.83	มาก	1.922
23	มีการดูแลรักษาอาคารสถานที่ให้ สะอาดเรียบร้อยสวยงามและ ปลอดภัย	138	3.89	.94	มาก	78	4.12	.88	มาก	1.718
24	ติดตามและประเมินผลด้านการ จัดการสิ่งอำนวยความสะดวก	138	3.75	.94	มาก	78	4.08	.85	มาก	2.575*
<b>รวม</b>		<b>138</b>	<b>3.70</b>	<b>.90</b>	<b>มาก</b>	<b>78</b>	<b>4.00</b>	<b>.77</b>	<b>มาก</b>	<b>2.428*</b>
25	5.ด้านการจัดหาวัสดุอุปกรณ์ จัดหาและสนับสนุนให้ครูจัดทำ สื่อการเรียนรู้ให้ตรงกับกิจกรรม การเรียนรู้	138	3.66	.99	มาก	78	4.03	.84	มาก	2.751**
26	จัดให้มีศูนย์สื่อการเรียนรู้เพื่อให้ บริการแก่ครู	138	3.42	1.00	ปาน กลาง	78	3.64	.88	มาก	1.630
27	มีการให้ความรู้แก่ครูเกี่ยวกับ วิธีการใช้สื่อที่ถูกต้องเหมาะสม	138	3.55	1.00	มาก	78	3.88	.79	มาก	2.527*



ตารางที่ 4.4 ผลการเปรียบเทียบการนิเทศในของผู้บริหาร โรงเรียนอาชีวศึกษาเอกชนในเขตพื้นที่การศึกษา กรุงเทพมหานคร เขต 3 จำแนกตาม ระดับการศึกษา ได้แก่ ระดับปริญญาตรี และสูงกว่าปริญญาตรี (ต่อ)

ข้อ ที่	ข้อความ	ระดับการปฏิบัติงาน								t
		ระดับปริญญาตรี				สูงกว่าปริญญาตรี				
		n	$\bar{x}$	SD	ระดับ	n	$\bar{x}$	SD	ระดับ	
28	ส่งเสริมให้ครูใช้สื่อการเรียนรู้ให้ คุ้มค่าและเกิดประสิทธิผล	138	3.71	.96	มาก	78	4.00	.81	มาก	2.254*
29	สนับสนุนให้มีการปรับปรุงสื่อ การเรียนรู้ให้มีสภาพพร้อม สำหรับการจัดกิจกรรมการเรียนรู้	138	3.68	.95	มาก	78	3.95	.79	มาก	2.108*
30	มีการติดตามและประเมินผลด้าน การใช้สื่อการเรียนรู้	138	3.54	.96	มาก	78	3.78	.83	มาก	1.894
<b>รวม</b>		<b>138</b>	<b>3.60</b>	<b>.88</b>	<b>มาก</b>	<b>78</b>	<b>3.88</b>	<b>.73</b>	<b>มาก</b>	<b>2.450*</b>
31	6.ด้านการฝึกอบรมครูประจำการ ให้การแนะนำข้อมูลข่าวสารทาง วิชาการแก่ครู	138	3.70	.96	มาก	78	3.87	.75	มาก	1.340
32	จัดให้ครูได้รับการฝึกอบรมอย่าง สม่ำเสมอ	138	3.76	.96	มาก	78	4.09	.84	มาก	2.521*
33	ส่งเสริมให้ครูได้รับการฝึกอบรม กับหน่วยงานภายนอก	138	3.71	1.01	มาก	78	4.04	.81	มาก	2.451*
34	ส่งเสริมให้ครูใช้การวิจัยเพื่อ พัฒนาการจัดกระบวนการเรียนรู้	138	3.83	.95	มาก	78	4.12	.82	มาก	2.201*
35	ส่งเสริมให้ครูได้รับการพัฒนา ความก้าวหน้าทางอาชีพ	138	3.72	.97	มาก	78	4.08	.75	มาก	2.835**
36	มีการประเมินและสรุปผลการ ฝึกอบรมครู	138	3.75	1.00	มาก	78	4.06	.80	มาก	2.414*
<b>รวม</b>		<b>138</b>	<b>3.75</b>	<b>.86</b>	<b>มาก</b>	<b>78</b>	<b>4.04</b>	<b>.69</b>	<b>มาก</b>	<b>2.628**</b>
37	7.ด้านการจัดปฐมนิเทศครูใหม่ จัดให้ครูใหม่ได้รับการปฐมนิเทศ เกี่ยวกับระบบและนโยบายของ โรงเรียน	138	3.59	1.11	มาก	78	3.92	.79	มาก	2.317*

ตารางที่ 4.4 ผลการเปรียบเทียบการนิเทศในของผู้บริหาร โรงเรียนอาชีวศึกษาเอกชนในเขตพื้นที่การศึกษา กรุงเทพมหานคร เขต 3 จำแนกตาม ระดับการศึกษา ได้แก่ ระดับปริญญาตรี และสูงกว่าปริญญาตรี (ต่อ)

ข้อ ที่	ข้อความ	ระดับการปฏิบัติงาน								t
		ระดับปริญญาตรี				สูงกว่าปริญญาตรี				
		n	$\bar{x}$	SD	ระดับ	n	$\bar{x}$	SD	ระดับ	
38	ส่งเสริมให้ครูมีความรู้เกี่ยวกับ จรรยาบรรณในวิชาชีพครู	138	3.83	1.01	มาก	78	4.09	.84	มาก	1.954
39	ช่วยเหลือครูและแนะนำเกี่ยวกับ การจัดทำแผนการเรียนรู	138	3.78	1.03	มาก	78	4.12	.81	มาก	2.521*
40	ส่งเสริมแนะนำการปฏิบัติงานใน หน้าที่ครูใหม่	138	3.70	1.00	มาก	78	3.96	.81	มาก	1.950
41	มอบหมายงานให้ตรงกับควม ถนัดและความสนใจของครูใหม่	138	3.78	.97	มาก	78	3.94	.76	มาก	1.261
42	ให้คำปรึกษาและติดตาม ประเมินผลการเรียนการสอนของ ครูใหม่	138	3.84	.93	มาก	78	3.99	.80	มาก	1.170
<b>รวม</b>		<b>138</b>	<b>3.75</b>	<b>.88</b>	<b>มาก</b>	<b>78</b>	<b>4.00</b>	<b>.71</b>	<b>มาก</b>	<b>2.139*</b>
43	<b>8.ด้านการจัดบริการพิเศษแก่ครู</b> กำหนดแผนหรือจัดทำโครงการ ด้านการจัดบริการพิเศษแก่ครู	138	3.51	.95	มาก	78	3.76	.78	มาก	1.980*
44	สนับสนุนให้มีการบริการข้อมูล ข่าวสารแก่ครู	138	3.59	.99	มาก	78	3.96	.81	มาก	2.834**
45	สนับสนุนให้มีการจัดสวัสดิการ ต่างๆ แก่ครู เช่น กองทุนกู้ยืม	138	3.59	1.14	มาก	78	3.87	.89	มาก	1.906
46	จัดกิจกรรมร่วมกันระหว่าง ผู้บริหารกับครู	138	3.63	1.11	มาก	78	3.94	.76	มาก	2.152*
47	จัดกิจกรรมส่งเสริมสุขภาพ อนามัยแก่ครูในโรงเรียน	138	3.47	1.11	ปาน กลาง	78	3.83	.89	มาก	2.471*
48	ติดตามและประเมินผลการ จัดบริการพิเศษแก่ครู	138	3.43	1.07	ปาน กลาง	78	3.68	.89	มาก	1.767
<b>รวม</b>		<b>138</b>	<b>3.54</b>	<b>.95</b>	<b>มาก</b>	<b>78</b>	<b>3.84</b>	<b>.72</b>	<b>มาก</b>	<b>2.456*</b>

ตารางที่ 4.4 ผลการเปรียบเทียบการนิเทศในของผู้บริหาร โรงเรียนอาชีวศึกษาเอกชนในเขตพื้นที่การศึกษา กรุงเทพมหานคร เขต 3 จำแนกตาม ระดับการศึกษา ได้แก่ ระดับปริญญาตรี และสูงกว่าปริญญาตรี (ต่อ)

ข้อ ที่	ข้อความ	ระดับการปฏิบัติงาน								t
		ระดับปริญญาตรี				สูงกว่าปริญญาตรี				
		n	$\bar{x}$	SD	ระดับ	n	$\bar{x}$	SD	ระดับ	
49	9.ด้านการสร้างความสัมพันธ์ ชุมชน กำหนดแผนหรือจัดทำโครงการ ด้านการสร้างความสัมพันธ์กับ ชุมชน	138	3.73	1.01	มาก	78	3.97	.85	มาก	1.793
50	มีการจัดบริการทางวิชาการชุมชน	138	3.75	.99	มาก	78	4.00	.85	มาก	1.899
51	มีการให้ชุมชนเข้ามามีส่วนร่วม ในการจัดการเรียนรู้	138	3.67	1.01	มาก	78	3.92	.91	มาก	1.802
52	มีการร่วมมือกับชุมชน ในการ เผยแพร่และอนุรักษ์ศิลปะและ วัฒนธรรม	138	3.71	1.04	มาก	78	4.03	.868	มาก	2.268*
53	มีการนำวิทยากรท้องถิ่นมาให้ ความรู้เกี่ยวกับภูมิปัญญาใน ท้องถิ่น	138	3.60	1.10	มาก	78	3.95	.88	มาก	2.391*
54	มีการบริการอาคารสถานที่ของ โรงเรียนแก่ชุมชนเข้ามาใช้	138	3.70	1.04	มาก	78	4.14	.92	มาก	3.105**
<b>รวม</b>		<b>138</b>	<b>3.69</b>	<b>.92</b>	<b>มาก</b>	<b>78</b>	<b>4.00</b>	<b>.74</b>	<b>มาก</b>	<b>2.523*</b>
55	10.ด้านการประเมินผลการสอน แต่งตั้งคณะกรรมการรับผิดชอบ ด้านการวัดผลและประเมินผลการ สอนโดยเฉพาะ	138	3.73	.78	มาก	78	4.01	.89	มาก	2.093*
56	กำหนดแผนหรือจัดทำโครงการ ด้านการวัดผลและประเมินผลการ สอน	138	3.82	.90	มาก	78	4.06	.90	มาก	1.925

ตารางที่ 4.4 ผลการเปรียบเทียบการนิเทศในของผู้บริหาร โรงเรียนอาชีวศึกษาเอกชนในเขตพื้นที่การศึกษา กรุงเทพมหานคร เขต 3 จำแนกตาม ระดับการศึกษา ได้แก่ ระดับปริญญาตรี และสูงกว่าปริญญาตรี (ต่อ)

ข้อ ที่	ข้อความ	ระดับการปฏิบัติงาน								t
		ระดับปริญญาตรี				สูงกว่าปริญญาตรี				
		n	$\bar{X}$	SD	ระดับ	n	$\bar{X}$	SD	ระดับ	
57	ดำเนินการวัดผลและประเมินผล การสอนอย่างเป็นระบบและ ต่อเนื่อง	138	3.80	.91	มาก	78	4.13	.80	มาก	2.694**
58	มีการวัดผลและประเมินผลการ สอนด้วยวิธีการที่หลากหลาย	138	3.66	.95	มาก	78	3.92	.88	มาก	2.015*
59	ติดตามประเมินผลเพื่อพัฒนาการ เรียนรู้ของสม่ำเสมอ	138	3.72	.92	มาก	78	3.92	.76	มาก	1.932
60	รายงานผลการประเมินการสอน ให้ผู้เกี่ยวข้องทราบอย่าง สม่ำเสมอ	138	3.72	.96	มาก	78	4.04	.75	มาก	2.497*
รวม		138	3.74	.85	มาก	78	4.02	.72	มาก	2.436*
รวมทั้งหมด		138	3.74	.75	มาก	78	4.03	.62	มาก	2.953**

\* =  $p \geq .05$ , \*\* =  $p \geq .01$ , \*\*\* =  $p \geq .001$

จากตารางที่ 4.4 การเปรียบเทียบการนิเทศภายในของผู้บริหาร โรงเรียนอาชีวศึกษาเอกชนในเขตพื้นที่การศึกษา กรุงเทพมหานคร เขต 3 จำแนกตามระดับการศึกษา ได้แก่ ระดับปริญญาตรี และสูงกว่าปริญญาตรี นั้น พบว่า ในภาพรวม การนิเทศภายในตามความคิดเห็นของผู้ที่มีการศึกษาสูงกว่าปริญญาตรี สูงกว่า ระดับปริญญาตรี และแตกต่างกันอย่างมีนัยสำคัญทางสถิติที่ระดับ .01 ( $t = 2.953$ ) เมื่อพิจารณาในแต่ละด้าน พบว่า การนิเทศภายในตามความคิดเห็นของผู้ที่มีการศึกษาสูงกว่าปริญญาตรี สูงกว่า ระดับปริญญาตรี และแตกต่างกันอย่างมีนัยสำคัญทางสถิติที่ระดับ .001 อยู่ 2 ด้าน คือ ด้านการพัฒนาหลักสูตร ( $t = 3.314$ ) ด้านการจัดระบบการเรียนการสอน ( $t = 3.621$ ) มีความแตกต่างกันอย่างมีนัยสำคัญทางสถิติที่ระดับ .01 อยู่ 2 ด้าน คือ ด้านการบริหารงานบุคคล ( $t = 2.576$ ) ด้านการฝึกอบรมครูประจำการ ( $t = 2.628$ ) และมีความแตกต่างกันอย่างมีนัยสำคัญทางสถิติที่ระดับ .05 อยู่ 6 ด้าน คือ ด้านการจัดหาสิ่งอำนวยความสะดวก ( $t = 2.428$ )

ด้านการจัดหาวัสดุอุปกรณ์ ( $t = 2.450$ ) ด้านการฝึกอบรมครูประจำการ ( $t = 2.628$ ) ด้านการจัดปฐมนิเทศครูใหม่ ( $t = 2.139$ ) ด้านการจัดบริการพิเศษแก่ครู ( $t = 2.456$ ) ด้านการสร้างความสัมพันธ์กับชุมชน ( $t = 2.523$ ) และด้านการประเมินผลการสอน ( $t = 2.436$ ) ในรายละเอียดของแต่ละด้านพบว่า

**ด้านการพัฒนาหลักสูตร** พบว่า ในภาพรวมการนิเทศภายในตามความคิดเห็นของผู้ที่มีการศึกษาสูงกว่าปริญญาตรี สูงกว่า ระดับปริญญาตรี และแตกต่างกันอย่างมีนัยสำคัญทางสถิติที่ระดับ .001 ( $t = 3.314$ ) ในรายละเอียด พบว่า มีความแตกต่างกันอย่างมีนัยสำคัญทางสถิติที่ระดับ .001 อยู่ 1 รายการ คือ มีการจัดทำแบบมาตรฐานทางวิชาการของโรงเรียน ( $t = 4.201$ ) มีความแตกต่างกันอย่างมีนัยสำคัญทางสถิติที่ระดับ .01 อยู่ 2 รายการ คือ มีการจัดทำแผนพัฒนาหลักสูตรให้สอดคล้องกับความต้องการของตลาดแรงงาน ( $t = 2.737$ ) ส่งเสริมให้ครูจัดกิจกรรมเสริมทักษะวิชาชีพตรงตามความต้องการของตลาดแรงงาน ( $t = 2.786$ ) และมีความแตกต่างกันอย่างมีนัยสำคัญทางสถิติที่ระดับ .05 อยู่ 2 รายการ คือ มีส่วนร่วมในการพัฒนาหลักสูตรวิชาชีพ ( $t = 2.532$ ) ส่งเสริมสนับสนุนการจัดทำแผนการเรียนรู้ให้ครบถ้วนตรงตามหลักสูตร ( $t = 2.431$ ) นอกนั้นแตกต่างกันอย่างไม่มีนัยสำคัญทางสถิติ

**ด้านการจัดระบบการเรียนการสอน** พบว่า ในภาพรวมการนิเทศภายในตามความคิดเห็นของผู้ที่มีการศึกษาสูงกว่าปริญญาตรี สูงกว่า ระดับปริญญาตรี และแตกต่างกันอย่างมีนัยสำคัญทางสถิติที่ระดับ .001 ( $t = 3.612$ ) ในรายละเอียด พบว่า มีความแตกต่างกันอย่างมีนัยสำคัญทางสถิติที่ระดับ .001 อยู่ 2 รายการ คือ ส่งเสริมให้มีการจัดกิจกรรมการเรียนรู้แบบเป็นทีม ( $t = 3.665$ ) สนับสนุนให้มีแหล่งเรียนรู้ที่หลากหลาย ( $t = 4.295$ ) มีความแตกต่างกันอย่างมีนัยสำคัญทางสถิติที่ระดับ .01 อยู่ 1 รายการ คือ ส่งเสริมและพัฒนากระบวนการวิจัยในชั้นเรียน ( $t = 2.77$ ) และมีความแตกต่างกันอย่างมีนัยสำคัญทางสถิติที่ระดับ .05 อยู่ 2 รายการ คือ สร้างสภาพแวดล้อมให้ผู้เรียนได้เรียนรู้อย่างมีความสุข ( $t = 2.542$ ) ส่งเสริมให้มีการนิเทศการวัดกระบวนการเรียนรู้ ( $t = 2.466$ ) นอกนั้นแตกต่างกันอย่างไม่มีนัยสำคัญทางสถิติ

**ด้านการบริหารบุคคล** พบว่า ในภาพรวมการนิเทศภายในตามความคิดเห็นของผู้ที่มีการศึกษาสูงกว่าปริญญาตรี สูงกว่า ระดับปริญญาตรี และแตกต่างกันอย่างมีนัยสำคัญทางสถิติที่ระดับ .01 ( $t = 2.576$ ) ในรายละเอียด พบว่า มีความแตกต่างกันอย่างมีนัยสำคัญทางสถิติที่ระดับ .01 อยู่ 1 รายการ คือ ส่งเสริมให้ครูมีขวัญกำลังใจในการปฏิบัติงาน ( $t = 3.257$ ) และมีความแตกต่างกันอย่างมีนัยสำคัญทางสถิติที่ระดับ .05 อยู่ 3 รายการ คือ มีการกำหนดแผนงานหรือโครงการพัฒนาบุคลากร ( $t = 2.128$ ) ส่งเสริมให้ครูจัดทำผลงานทางวิชาการ ( $t = 2.279$ ) พัฒนาระบบการปฏิบัติงานให้เป็นระบบอย่างมีคุณภาพ ( $t = 2.400$ ) นอกนั้นแตกต่างกันอย่างไม่มีนัยสำคัญทางสถิติ

**ด้านการจัดสิ่งแวดล้อมความสะดวก** พบว่า ในภาพรวมการนิเทศภายในตามความคิดเห็นของผู้ที่มีการศึกษาสูงกว่าปริญญาตรี สูงกว่า ระดับปริญญาตรี และแตกต่างกันอย่างมีนัยสำคัญทางสถิติที่ระดับ .05 ( $t = 2.43$ ) ในรายละเอียด พบว่า มีความแตกต่างกันอย่างมีนัยสำคัญทางสถิติที่ระดับ .05 อยู่ 4 รายการ คือ มีการจัดหาสิ่งแวดล้อมความสะดวกในการปฏิบัติงานอย่างเหมาะสม ( $t = 2.84$ ) การพัฒนาห้องศูนย์วิทยากรต่างๆ ให้เป็นแหล่งการเรียนรู้ของครูและนักเรียน ( $t = 2.34$ ) จัดสภาพแวดล้อมให้สะดวกเหมาะสมต่อการปฏิบัติงาน ( $t = 2.02$ ) ติดตามและประเมินผลด้านการจัดการสิ่งแวดล้อมความสะดวก ( $t = 2.58$ ) นอกนั้นแตกต่างกันอย่างไม่มีนัยสำคัญทางสถิติ

**ด้านการจัดหาวัสดุอุปกรณ์** พบว่า ในภาพรวมการนิเทศภายในตามความคิดเห็นของผู้ที่มีการศึกษาสูงกว่าปริญญาตรี สูงกว่า ระดับปริญญาตรี และแตกต่างกันอย่างมีนัยสำคัญทางสถิติที่ระดับ .05 ( $t = 2.450$ ) ในรายละเอียด พบว่า มีความแตกต่างกันอย่างมีนัยสำคัญทางสถิติที่ระดับ .01 อยู่ 1 รายการ คือ จัดหาและสนับสนุนให้ครูจัดทำสื่อการเรียนรู้ให้ตรงกับกิจกรรมการเรียนรู้ ( $t = 2.751$ ) และมีความแตกต่างกันอย่างมีนัยสำคัญทางสถิติที่ระดับ .05 อยู่ 3 รายการ คือ มีการให้ความรู้แก่ครูเกี่ยวกับวิธีการใช้สื่อที่ถูกต้องเหมาะสม ( $t = 2.527$ ) ส่งเสริมให้ครูใช้สื่อการเรียนรู้ให้คุ้มค่าและเกิดประสิทธิผล ( $t = 2.254$ ) สนับสนุนให้มีการปรับปรุงสื่อการเรียนรู้ให้มีสภาพพร้อมสำหรับการจัดกิจกรรมการเรียนรู้ ( $t = 2.108$ ) นอกนั้นแตกต่างกันอย่างไม่มีนัยสำคัญทางสถิติ

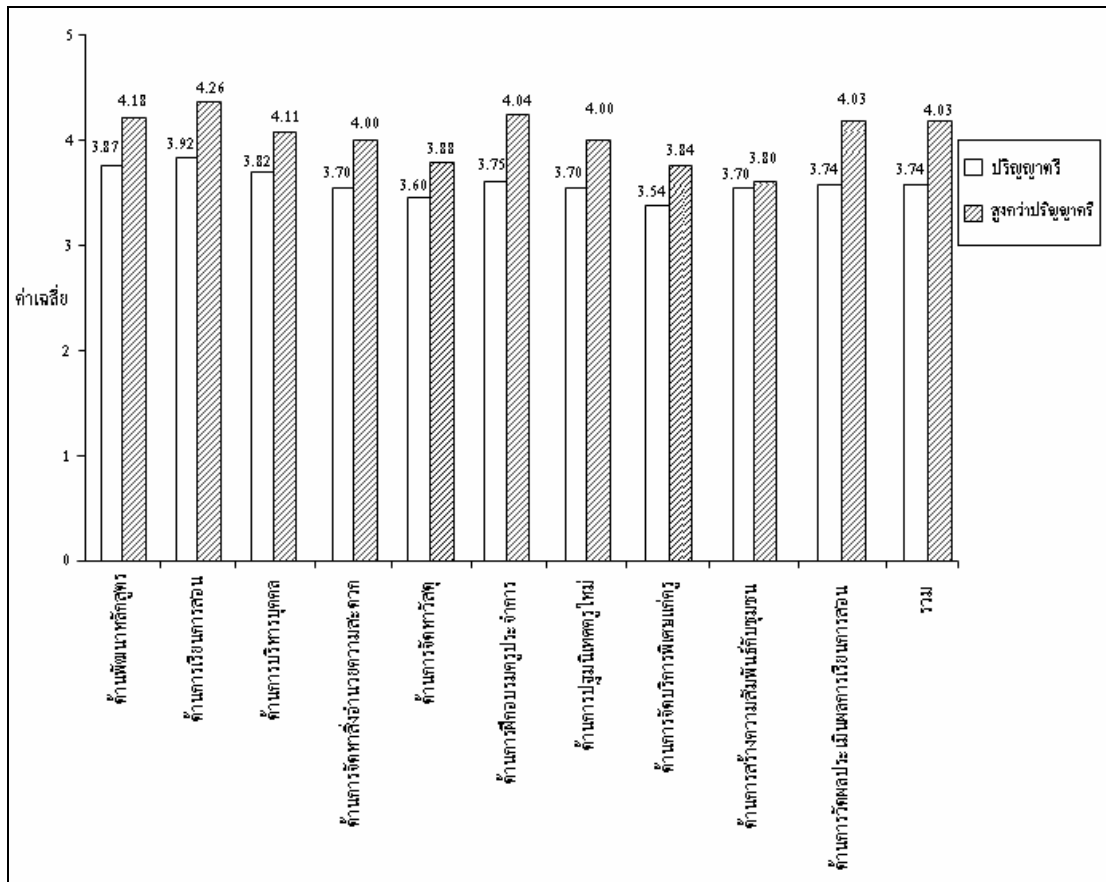
**ด้านการฝึกอบรมครูประจำการ** พบว่า ในภาพรวมการนิเทศภายในตามความคิดเห็นของผู้ที่มีการศึกษาสูงกว่าปริญญาตรี สูงกว่า ระดับปริญญาตรี และแตกต่างกันอย่างมีนัยสำคัญทางสถิติที่ระดับ .01 ( $t = 2.628$ ) ในรายละเอียด พบว่า มีความแตกต่างกันอย่างมีนัยสำคัญทางสถิติที่ระดับ .01 อยู่ 1 รายการ คือ ส่งเสริมให้ครูได้รับการพัฒนาความก้าวหน้าทางอาชีพ ( $t = 2.835$ ) และมีความแตกต่างกันอย่างมีนัยสำคัญทางสถิติที่ระดับ .05 อยู่ 4 รายการ คือ จัดให้ครูได้รับการฝึกอบรมอย่างสม่ำเสมอ ( $t = 2.521$ ) ส่งเสริมให้ครูได้รับการฝึกอบรมกับหน่วยงานภายนอก ( $t = 2.451$ ) ส่งเสริมให้ครูใช้การวิจัยเพื่อพัฒนาการจัดการจัดกระบวนการเรียนรู้ ( $t = 2.201$ ) มีการประเมินและสรุปผลการฝึกอบรมครู ( $t = 2.414$ ) นอกนั้นแตกต่างกันอย่างไม่มีนัยสำคัญทางสถิติ

**ด้านการจัดปฐมนิเทศครูใหม่** พบว่า ในภาพรวมการนิเทศภายในตามความคิดเห็นของผู้ที่มีการศึกษาสูงกว่าปริญญาตรี สูงกว่า ระดับปริญญาตรี และแตกต่างกันอย่างมีนัยสำคัญทางสถิติที่ระดับ .05 ( $t = 2.139$ ) ในรายละเอียด พบว่า มีความแตกต่างกันอย่างมีนัยสำคัญทางสถิติที่ระดับ .05 อยู่ 2 รายการ คือ จัดให้ครูใหม่ได้รับการปฐมนิเทศเกี่ยวกับระบบและนโยบายของโรงเรียน ( $t = 2.317$ ) ช่วยเหลือครูและแนะนำเกี่ยวกับการจัดทำแผนการเรียนรู้ ( $t = 2.521$ ) นอกนั้นแตกต่างกันอย่างไม่มีนัยสำคัญทางสถิติ

**ด้านการจัดบริการพิเศษแก่ครู** พบว่า ในภาพรวมการนิเทศภายในตามความคิดเห็นของผู้ที่มีการศึกษาสูงกว่าปริญญาตรี สูงกว่า ระดับปริญญาตรี และแตกต่างกันอย่างมีนัยสำคัญทางสถิติที่ระดับ .05 ( $t = 2.456$ ) ในรายละเอียด พบว่า มีความแตกต่างกันอย่างมีนัยสำคัญทางสถิติที่ระดับ .01 อยู่ 1 รายการ คือ สนับสนุนให้มีการบริการข้อมูลข่าวสารแก่ครู ( $t = 2.834$ ) และมีความแตกต่างกันอย่างมีนัยสำคัญทางสถิติที่ระดับ .05 อยู่ 3 รายการ คือ กำหนดแผนหรือจัดทำโครงการด้านการจัดบริการพิเศษแก่ครู ( $t = 1.980$ ) จัดกิจกรรมร่วมกันระหว่างผู้บริหารกับครู ( $t = 2.152$ ) จัดกิจกรรมส่งเสริมสุขภาพอนามัยแก่ครูในโรงเรียน ( $t = 2.471$ ) นอกนั้นแตกต่างกันอย่างไม่มีนัยสำคัญทางสถิติ

**ด้านการสร้างความสัมพันธ์กับชุมชน** พบว่า ในภาพรวมการนิเทศภายในตามความคิดเห็นของผู้ที่มีการศึกษาสูงกว่าปริญญาตรี สูงกว่า ระดับปริญญาตรี และแตกต่างกันอย่างมีนัยสำคัญทางสถิติที่ระดับ .05 ( $t = 2.523$ ) ในรายละเอียด พบว่า มีความแตกต่างกันอย่างมีนัยสำคัญทางสถิติที่ระดับ .01 อยู่ 1 รายการ คือ มีการบริการอาคารสถานที่ของโรงเรียนแก่ชุมชนเข้ามาใช้ ( $t = 3.105$ ) และมีความแตกต่างกันอย่างมีนัยสำคัญทางสถิติที่ระดับ .05 อยู่ 2 รายการ คือ มีการร่วมมือกับชุมชน ในการเผยแพร่และอนุรักษ์ศิลปะและวัฒนธรรม ( $t = 2.268$ ) มีการนำวิทยากรท้องถิ่นมาให้ความรู้เกี่ยวกับภูมิปัญญาในท้องถิ่น ( $t = 2.391$ ) นอกนั้นแตกต่างกันอย่างไม่มีนัยสำคัญทางสถิติ

**ด้านการประเมินผลการสอน** พบว่า ในภาพรวมการนิเทศภายในตามความคิดเห็นของผู้ที่มีการศึกษาสูงกว่าปริญญาตรี สูงกว่า ระดับปริญญาตรี และแตกต่างกันอย่างมีนัยสำคัญทางสถิติที่ระดับ .05 ( $t = 2.436$ ) ในรายละเอียด พบว่า มีความแตกต่างกันอย่างมีนัยสำคัญทางสถิติที่ระดับ .01 อยู่ 1 รายการ คือ ดำเนินการวัดผลและประเมินผลการสอนอย่างเป็นระบบและต่อเนื่อง ( $t = 2.694$ ) และมีความแตกต่างกันอย่างมีนัยสำคัญทางสถิติที่ระดับ .05 อยู่ 3 รายการ คือ แต่งตั้งคณะกรรมการรับผิดชอบด้านการวัดผลและประเมินผลการสอนโดยเฉพาะ ( $t = 2.093$ ) มีการวัดผลและประเมินผลการสอนด้วยวิธีการที่หลากหลาย ( $t = 2.015$ ) รายงานผลการประเมินการสอนให้ผู้เกี่ยวข้องทราบอย่างสม่ำเสมอ ( $t = 2.497$ ) นอกนั้นแตกต่างกันอย่างไม่มีนัยสำคัญทางสถิติ ซึ่งสามารถแสดงเป็นภาพที่ 4.3 ได้ดังต่อไปนี้



ภาพที่ 4.3 แสดงผลการเปรียบเทียบการนิเทศภายในของผู้บริหาร โรงเรียนเอกชนในเขตพื้นที่การศึกษา กรุงเทพมหานคร เขต 3 จำแนกตามระดับการศึกษา ได้แก่ ระดับปริญญาตรี และสูงกว่าปริญญาตรี



จากวัตถุประสงค์ของการวิจัยข้อที่ 4 ที่ว่า เพื่อเปรียบเทียบการนิเทศในของผู้บริหารโรงเรียนอาชีวศึกษาเอกชนในเขตพื้นที่การศึกษา กรุงเทพมหานคร เขต 3 จำแนกตามประสบการณ์ทำงาน ได้แก่ ประสบการณ์ทำงานน้อย และประสบการณ์ทำงานมาก นั้น ปรากฏผลดังตารางที่ 4.5 ต่อไปนี้

ตารางที่ 4.5 ผลการเปรียบเทียบระดับการนิเทศภายในของผู้บริหารโรงเรียนอาชีวศึกษาเอกชนในเขตพื้นที่การศึกษา กรุงเทพมหานคร เขต 3 จำแนกตาม ประสบการณ์ทำงาน ได้แก่ ประสบการณ์ทำงานน้อย และประสบการณ์ทำงานมาก

ข้อ ที่	ข้อความ	ระดับการปฏิบัติงาน								t
		ประสบการณ์ทำงานน้อย				ประสบการณ์ทำงานมาก				
		n	$\bar{x}$	SD	ระดับ	n	$\bar{x}$	SD	ระดับ	
1	1.ด้านการพัฒนาหลักสูตร มีส่วนร่วมในการพัฒนาหลักสูตร วิชาชีพ	100	3.56	1.02	มาก	116	3.97	.91	มาก	3.086**
2	มีการจัดทำแผนพัฒนาหลักสูตรให้ สอดคล้องกับความต้องการของ ตลาดแรงงาน	100	3.74	.84	มาก	116	4.07	.77	มาก	3.016**
3	มีการจัดทำแบบมาตรฐานทาง วิชาการของโรงเรียน	100	3.85	.78	มาก	116	4.14	.78	มาก	2.702**
4	ส่งเสริมสนับสนุนการจัดทำ แผนการเรียนรู้ให้ครบถ้วนตรง ตามหลักสูตร	100	3.99	.81	มาก	116	4.41	.67	มาก	4.198***
5	ส่งเสริมให้ครูจัดกิจกรรมเสริม ทักษะวิชาชีพตรงตามความ ต้องการของตลาดแรงงาน	100	3.85	.81	มาก	116	4.27	.72	มาก	4.026***
6	ติดตามและประเมินผลการใช้ หลักสูตรสถานศึกษาอย่างต่อเนื่อง	100	3.76	.85	มาก	116	4.01	.78	มาก	2.243*
	รวม	100	3.80	.69	มาก	116	4.14	.62	มาก	3.930***

ตารางที่ 4.5 ผลการเปรียบเทียบระดับการนิเทศภายในของผู้บริหารโรงเรียนอาชีวศึกษาเอกชน  
 ในเขตพื้นที่การศึกษา กรุงเทพมหานคร เขต 3 จำแนกตาม ประสบการณ์ทำงาน ได้แก่  
 ประสบการณ์ทำงานน้อย และประสบการณ์ทำงานมาก (ต่อ)

ข้อ ที่	ข้อความ	ระดับการปฏิบัติงาน								t
		ประสบการณ์ทำงานน้อย				ประสบการณ์ทำงานมาก				
		n	$\bar{X}$	SD	ระดับ	n	$\bar{X}$	SD	ระดับ	
7	2.ด้านการจัดระบบการเรียนการสอน สนับสนุนให้มีการจัดการเรียนรู้ โดยโครงการ	100	3.93	.88	มาก	116	4.34	.82	มาก	3.505***
8	ส่งเสริมและพัฒนากระบวนการ การวิจัยในชั้นเรียน	100	3.93	.77	มาก	116	4.22	.85	มาก	2.568*
9	ส่งเสริมให้มีการจัดกิจกรรมการ เรียนรู้แบบเป็นทีม	100	4.22	.85	มาก	116	3.88	.86	มาก	3.228**
10	สนับสนุนให้มีแหล่งเรียนรู้ อย่างหลากหลาย	100	3.73	.89	มาก	116	4.17	.82	มาก	3.819***
11	สร้างสภาพแวดล้อมให้ผู้เรียนได้ เรียนรู้ด้วยความสุข	100	3.76	.91	มาก	116	4.05	.82	มาก	2.473*
12	ส่งเสริมให้มีการนิเทศการจัด กระบวนการเรียนรู้	100	3.91	.82	มาก	116	4.24	.68	มาก	3.251**
<b>รวม</b>		<b>100</b>	<b>3.86</b>	<b>.70</b>	<b>มาก</b>	<b>116</b>	<b>4.21</b>	<b>.62</b>	<b>มาก</b>	<b>3.895***</b>
13	3.ด้านการบริหารงานบุคคล มีการกำหนดแผนงานหรือ โครงการพัฒนาบุคลากร	100	3.76	.88	มาก	116	4.05	.91	มาก	2.385*
14	สนับสนุนให้ครูได้รับการพัฒนา ความรู้อย่างต่อเนื่อง	100	3.91	.97	มาก	116	4.22	.87	มาก	2.522*
15	ส่งเสริมให้ครูจัดทำผลงานทาง วิชาการ	100	3.80	.84	มาก	116	4.03	.87	มาก	2.001*
16	พัฒนากระบวนการปฏิบัติงานให้ เป็นระบบอย่างมีคุณภาพ	100	3.81	.87	มาก	116	4.06	.83	มาก	2.163*
17	ส่งเสริมให้ครูมีขวัญกำลังใจใน การปฏิบัติงาน	100	3.61	1.15	มาก	116	3.78	.99	มาก	1.194

ตารางที่ 4.5 ผลการเปรียบเทียบระดับการนิเทศภายในของผู้บริหารโรงเรียนอาชีวศึกษาเอกชน  
 ในเขตพื้นที่การศึกษา กรุงเทพมหานคร เขต 3 จำแนกตาม ประสบการณ์ทำงาน ได้แก่  
 ประสบการณ์ทำงานน้อย และประสบการณ์ทำงานมาก (ต่อ)

ข้อ ที่	ข้อความ	ระดับการปฏิบัติงาน								t
		ประสบการณ์ทำงานน้อย				ประสบการณ์ทำงานมาก				
		n	$\bar{X}$	SD	ระดับ	n	$\bar{X}$	SD	ระดับ	
18	มีการนิเทศ กำกับติดตามและ ประเมินผล เพื่อการพัฒนาครู อย่างสม่ำเสมอ	100	3.80	1.02	มาก	116	4.13	.83	มาก	2.624**
<b>รวม</b>		<b>100</b>	<b>3.78</b>	<b>.814</b>	<b>มาก</b>	<b>116</b>	<b>4.05</b>	<b>.76</b>	<b>มาก</b>	<b>2.486*</b>
19	<b>4.ด้านการจัดหาสิ่งอำนวยความสะดวก</b> มีการจัดหาสิ่งอำนวยความสะดวก ในการปฏิบัติงานอย่าง เหมาะสม	100	3.56	1.09	มาก	116	3.94	.87	มาก	2.855**
20	การให้บริการห้องสมุดเป็นอย่างดี คุ้มค่าและเกิดประโยชน์กับผู้เรียน	100	3.49	1.07	ปาน กลาง	116	3.91	.99	มาก	3.021**
21	การพัฒนาห้องศูนย์วิทยากร ต่างๆ ให้เป็นแหล่งการเรียนรู้ของ ครูและนักเรียน	100	3.50	1.02	มาก	116	3.90	.95	มาก	2.949**
22	จัดสภาพแวดล้อมให้สะดวก เหมาะสมต่อการปฏิบัติงาน	100	3.69	1.01	มาก	116	3.94	.87	มาก	1.952
23	มีการดูแลรักษาอาคารสถานที่ให้ สะอาดเรียบร้อยสวยงามและ ปลอดภัย	100	3.83	.92	มาก	116	4.09	.91	มาก	2.116*
24	ติดตามและประเมินผลด้านการ จัดการสิ่งอำนวยความสะดวก	100	3.73	.96	มาก	116	3.98	.87	มาก	2.033*
<b>รวม</b>		<b>100</b>	<b>3.63</b>	<b>.92</b>	<b>มาก</b>	<b>116</b>	<b>3.96</b>	<b>.80</b>	<b>มาก</b>	<b>2.815**</b>
25	<b>5.ด้านการจัดหาวัสดุอุปกรณ์</b> จัดหาและสนับสนุนให้ครูจัดทำ สื่อการเรียนรู้ให้ตรงกับกิจกรรม การเรียนรู้	100	3.66	.98	มาก	116	3.91	.92	มาก	1.895

ตารางที่ 4.5 ผลการเปรียบเทียบระดับการนิเทศภายในของผู้บริหารโรงเรียนอาชีวศึกษาเอกชนในเขตพื้นที่การศึกษา กรุงเทพมหานคร เขต 3 จำแนกตาม ประสบการณ์ทำงาน ได้แก่ ประสบการณ์ทำงานน้อย และประสบการณ์ทำงานมาก (ต่อ)

ข้อ ที่	ข้อความ	ระดับการปฏิบัติงาน								t
		ประสบการณ์ทำงานน้อย				ประสบการณ์ทำงานมาก				
		n	$\bar{x}$	SD	ระดับ	n	$\bar{x}$	SD	ระดับ	
26	จัดให้มีศูนย์สื่อการเรียนรู้เพื่อให้บริการแก่ครู	100	3.35	.95	ปานกลาง	116	3.63	.96	มาก	2.151*
27	มีการให้ความรู้แก่ครูเกี่ยวกับวิธีการใช้สื่อที่ถูกต้องเหมาะสม	100	3.58	.91	มาก	116	3.75	.97	มาก	1.322
28	ส่งเสริมให้ครูใช้สื่อการเรียนรู้ให้คุ้มค่าและเกิดประสิทธิผล	100	3.72	.94	มาก	116	3.90	.88	มาก	1.415
29	สนับสนุนให้มีการปรับปรุงสื่อการเรียนรู้ให้มีสภาพพร้อมสำหรับการจัดกิจกรรมการเรียนรู้	100	3.72	.97	มาก	116	3.83	.85	มาก	.873
30	มีการติดตามและประเมินผลด้านการใช้สื่อการเรียนรู้	100	3.58	.95	มาก	116	3.66	.90	มาก	.665
<b>รวม</b>		<b>100</b>	<b>3.60</b>	<b>.84</b>	<b>มาก</b>	<b>116</b>	<b>3.78</b>	<b>.83</b>	<b>มาก</b>	<b>1.555</b>
31	6.ด้านการฝึกอบรมครูประจำการให้การแนะนำข้อมูลข่าวสารทางวิชาการแก่ครู	100	3.65	.89	มาก	116	3.86	.88	มาก	1.751
32	จัดให้ครูได้รับการฝึกอบรมอย่างสม่ำเสมอ	100	3.81	.94	มาก	116	3.94	.93	มาก	1.019
33	ส่งเสริมให้ครูได้รับการฝึกอบรมกับหน่วยงานภายนอก	100	3.72	.94	มาก	116	3.92	.96	มาก	1.556
34	ส่งเสริมให้ครูใช้การวิจัยเพื่อพัฒนาการจัดกระบวนการเรียนรู้	100	3.77	.86	มาก	116	4.08	.93	มาก	2.500*
35	ส่งเสริมให้ครูได้รับการพัฒนาความก้าวหน้าทางอาชีพ	100	3.77	.86	มาก	116	3.91	.95	มาก	1.159
36	มีการประเมินและสรุปผลการฝึกอบรมครู	100	3.73	.86	มาก	116	3.97	.99	มาก	1.916
<b>รวม</b>		<b>100</b>	<b>3.74</b>	<b>.78</b>	<b>มาก</b>	<b>116</b>	<b>3.95</b>	<b>.83</b>	<b>มาก</b>	<b>1.880</b>

ตารางที่ 4.5 ผลการเปรียบเทียบระดับการนิเทศภายในของผู้บริหารโรงเรียนอาชีวศึกษาเอกชน  
 ในเขตพื้นที่การศึกษา กรุงเทพมหานคร เขต 3 จำแนกตาม ประสบการณ์ทำงาน ได้แก่  
 ประสบการณ์ทำงานน้อย และประสบการณ์ทำงานมาก (ต่อ)

ข้อ ที่	ข้อความ	ระดับการปฏิบัติงาน								t
		ประสบการณ์ทำงานน้อย				ประสบการณ์ทำงานมาก				
		n	$\bar{X}$	SD	ระดับ	n	$\bar{X}$	SD	ระดับ	
37	7.ด้านการจัดปฐมนิเทศครูใหม่ จัดให้ครูใหม่ได้รับการปฐมนิเทศ เกี่ยวกับระบบและนโยบายของ โรงเรียน	100	3.53	1.01	มาก	116	3.87	.99	มาก	2.497*
38	ส่งเสริมให้ครูมีความรู้เกี่ยวกับ จรรยาบรรณในวิชาชีพครู	100	3.75	1.01	มาก	116	4.07	.89	มาก	2.466*
39	ช่วยเหลือครูและแนะนำเกี่ยวกับ การจัดทำแผนการเรียนรู้	100	3.73	.98	มาก	116	4.04	.93	มาก	2.407*
40	ส่งเสริมแนะนำการปฏิบัติงานใน หน้าที่ครูใหม่	100	3.62	.96	มาก	116	3.95	.90	มาก	2.586**
41	มอบหมายงานให้ตรงกับความ ถนัดและความสนใจของครูใหม่	100	3.67	.91	มาก	116	3.97	.87	มาก	2.508*
42	ให้คำปรึกษาและติดตาม ประเมินผลการเรียนการสอนของ ครูใหม่	100	3.77	.92	มาก	116	4.00	.84	มาก	1.915
<b>รวม</b>		<b>100</b>	<b>3.68</b>	<b>.83</b>	<b>มาก</b>	<b>116</b>	<b>3.98</b>	<b>.81</b>	<b>มาก</b>	<b>2.738**</b>
43	8.ด้านการจัดบริการพิเศษแก่ครู กำหนดแผนหรือจัดทำโครงการ ด้านการจัดบริการพิเศษแก่ครู	100	3.48	.88	ปาน กลาง	116	3.70	.90	มาก	1.798
44	สนับสนุนให้มีการบริการข้อมูล ข่าวสารแก่ครู	100	3.57	.88	มาก	116	3.85	.99	มาก	2.210*
45	สนับสนุนให้มีการจัดสวัสดิการ ต่างๆ แก่ครู เช่น กองทุนกู้ยืม	100	3.58	1.02	มาก	116	3.78	1.09	มาก	1.415
46	จัดกิจกรรมร่วมกันระหว่าง ผู้บริหารกับครู	100	3.68	.98	มาก	116	3.79	1.03	มาก	.820
47	จัดกิจกรรมส่งเสริมสุขภาพ อนามัยแก่ครูในโรงเรียน	100	3.41	.99	ปาน กลาง	116	3.77	1.07	มาก	2.531*

ตารางที่ 4.5 ผลการเปรียบเทียบระดับการนิเทศภายในของผู้บริหารโรงเรียนอาชีวศึกษาเอกชนในเขตพื้นที่การศึกษา กรุงเทพมหานคร เขต 3 จำแนกตาม ประสบการณ์ทำงาน ได้แก่ ประสบการณ์ทำงานน้อย และประสบการณ์ทำงานมาก (ต่อ)

ข้อ ที่	ข้อความ	ระดับการปฏิบัติงาน								t
		ประสบการณ์ทำงานน้อย				ประสบการณ์ทำงานมาก				
		n	$\bar{X}$	SD	ระดับ	n	$\bar{X}$	SD	ระดับ	
48	ติดตามและประเมินผลการ จัดบริการพิเศษแก่ครู	100	3.44	.95	ปาน กลาง	116	3.59	1.06	มาก	1.060
<b>รวม</b>		<b>100</b>	<b>3.53</b>	<b>.83</b>	<b>มาก</b>	<b>116</b>	<b>3.75</b>	<b>.92</b>	<b>มาก</b>	<b>1.834</b>
49	<b>9.ด้านการสร้างความสัมพันธ์ ชุมชน</b> กำหนดแผนหรือจัดทำโครงการ ด้านการสร้างความสัมพันธ์กับ ชุมชน	100	3.70	.95	มาก	116	3.92	.96	มาก	1.706
50	มีการจัดบริการทางวิชาการชุมชน	100	3.76	.87	มาก	116	3.91	1.01	มาก	1.123
51	มีการให้ชุมชนเข้ามามีส่วนร่วม ในการจัดการเรียนรู้	100	3.60	.95	มาก	116	3.91	.99	มาก	2.302*
52	มีการร่วมมือกับชุมชน ในการ เผยแพร่และอนุรักษ์ศิลปะและ วัฒนธรรม	100	3.73	.95	มาก	116	3.91	1.02	มาก	1.297
53	มีการนำวิทยากรท้องถิ่นมาให้ ความรู้เกี่ยวกับภูมิปัญญาใน ท้องถิ่น	100	3.58	1.01	มาก	116	3.85	1.05	มาก	1.946
54	มีการบริการอาคารสถานที่ของ โรงเรียนแก่ชุมชนเข้ามาใช้	100	3.71	1.00	มาก	116	3.99	1.02	มาก	2.045*
<b>รวม</b>		<b>100</b>	<b>3.68</b>	<b>.83</b>	<b>มาก</b>	<b>116</b>	<b>3.91</b>	<b>.89</b>	<b>มาก</b>	<b>1.979*</b>
55	<b>10.ด้านการประเมินผลการสอน</b> แต่งตั้งคณะกรรมการรับผิดชอบ ด้านการวัดผลและประเมินผลการ สอน โดยเฉพาะ	100	3.81	.85	มาก	116	3.85	1.04	มาก	.333
56	กำหนดแผนหรือจัดทำโครงการ ด้านการวัดผลและประเมินผลการ สอน	100	3.87	.81	มาก	116	3.94	.98	มาก	.563

ตารางที่ 4.5 ผลการเปรียบเทียบระดับการนิเทศภายในของผู้บริหารโรงเรียนอาชีวศึกษาเอกชนในเขตพื้นที่การศึกษา กรุงเทพมหานคร เขต 3 จำแนกตาม ประสบการณ์ทำงาน ได้แก่ ประสบการณ์ทำงานน้อย และประสบการณ์ทำงานมาก (ต่อ)

ข้อ ที่	ข้อความ	ระดับการปฏิบัติงาน								t
		ประสบการณ์ทำงานน้อย				ประสบการณ์ทำงานมาก				
		n	$\bar{X}$	SD	ระดับ	n	$\bar{X}$	SD	ระดับ	
57	ดำเนินการวัดผลและประเมินผล การสอนอย่างเป็นระบบและ ต่อเนื่อง	100	3.81	.78	มาก	116	4.01	.96	มาก	1.661
58	มีการวัดผลและประเมินผลการ สอนด้วยวิธีการที่หลากหลาย	100	3.69	.86	มาก	116	3.81	.99	มาก	.948
59	ติดตามประเมินผลเพื่อพัฒนาการ เรียนรู้ของสมาชิก	100	3.70	.73	มาก	116	3.91	.97	มาก	1.734
60	รายงานผลการประเมินการสอน ให้ผู้เกี่ยวข้องทราบอย่าง สม่ำเสมอ	100	3.72	.77	มาก	116	3.94	.99	มาก	1.802
<b>รวม</b>		<b>100</b>	<b>3.77</b>	<b>.71</b>	<b>มาก</b>	<b>116</b>	<b>3.91</b>	<b>.90</b>	<b>มาก</b>	<b>1.284</b>
<b>รวมทั้งหมด</b>		<b>100</b>	<b>3.71</b>	<b>.71</b>	<b>มาก</b>	<b>116</b>	<b>3.96</b>	<b>.71</b>	<b>มาก</b>	<b>2.668**</b>

\* =  $p \geq .05$ , \*\* =  $p \geq .01$ , \*\*\* =  $p \geq .001$

จากตารางที่ 4.5 การเปรียบเทียบการนิเทศภายในของผู้บริหารโรงเรียนอาชีวศึกษาเอกชนในเขตพื้นที่การศึกษา กรุงเทพมหานคร เขต 3 จำแนกตาม ประสบการณ์ทำงาน ได้แก่ ประสบการณ์ทำงานน้อย และประสบการณ์ทำงานมาก นั้น พบว่า ในภาพรวม การนิเทศภายในตามความคิดเห็นของผู้ที่มีประสบการณ์ทำงานมาก สูงกว่า ผู้ที่มีประสบการณ์ทำงานน้อย และแตกต่างกันอย่างมีนัยสำคัญทางสถิติที่ระดับ .001 ( $t = 2.668$ ) เมื่อพิจารณาในแต่ละด้าน พบว่า การนิเทศภายในตามความคิดเห็นของผู้ที่มีประสบการณ์ทำงานมาก สูงกว่า ผู้ที่มีประสบการณ์ทำงานน้อย และแตกต่างกันอย่างมีนัยสำคัญทางสถิติที่ระดับ .001 อยู่ 2 ด้าน คือ ด้านการพัฒนาหลักสูตร ( $t = 3.930$ ) ด้านการจัดระบบการเรียนการสอน ( $t = 3.895$ ) มีความแตกต่างกันอย่างมีนัยสำคัญทางสถิติที่ระดับ .01 อยู่ 2 รายการ คือ ด้านการจัดหาสิ่งอำนวยความสะดวก ( $t = 2.815$ ) ด้านการจัดปฐมนิเทศครูใหม่ ( $t = 2.738$ ) และมีความแตกต่างกันอย่างมีนัยสำคัญทางสถิติที่ระดับ

.05 อยู่ 2 รายการ คือ ด้านการบริหารงานบุคคล ( $t = 2.486$ ) ด้านการสร้างความสัมพันธ์กับชุมชน ( $t = 1.979$ ) นอกนั้นแตกต่างกันอย่างไม่มีนัยสำคัญทางสถิติ

**ด้านการพัฒนาหลักสูตร** พบว่า ในภาพรวมการนิเทศภายในตามความคิดเห็นของผู้ที่มีประสบการณ์ทำงานมาก สูงกว่า ผู้ที่มีประสบการณ์ทำงานน้อย และแตกต่างกันอย่างมีนัยสำคัญทางสถิติที่ระดับ .001 ( $t = 3.930$ ) ในรายละเอียด พบว่า มีความแตกต่างกันอย่างมีนัยสำคัญทางสถิติที่ระดับ .001 อยู่ 2 รายการ คือ ส่งเสริมสนับสนุนการจัดทำแผนการเรียนรู้ให้ครบถ้วนตรงตามหลักสูตร ( $t = 4.198$ ) ส่งเสริมให้ครูจัดกิจกรรมเสริมทักษะวิชาชีพตรงตามความต้องการของตลาดแรงงาน ( $t = 4.026$ ) มีความแตกต่างกันอย่างมีนัยสำคัญทางสถิติที่ระดับ .01 อยู่ 3 รายการ คือ มีส่วนร่วมในการพัฒนาหลักสูตรวิชาชีพ ( $t = 3.086$ ) มีการจัดทำแผนพัฒนาหลักสูตรให้สอดคล้องกับความต้องการของตลาดแรงงาน ( $t = 3.016$ ) มีการจัดทำแบบมาตรฐานทางวิชาการของโรงเรียน ( $t = 2.702$ ) และมีความแตกต่างกันอย่างมีนัยสำคัญทางสถิติที่ระดับ .05 อยู่ 1 รายการ คือ ติดตามและประเมินผลการใช้หลักสูตรสถานศึกษาอย่างต่อเนื่อง ( $t = 2.243$ )

**ด้านการจัดระบบการเรียนการสอน** พบว่า ในภาพรวมการนิเทศภายในตามความคิดเห็นของผู้ที่มีประสบการณ์ทำงานมาก สูงกว่า ผู้ที่มีประสบการณ์ทำงานน้อย และแตกต่างกันอย่างมีนัยสำคัญทางสถิติที่ระดับ .001 ( $t = 3.895$ ) ในรายละเอียด พบว่า มีความแตกต่างกันอย่างมีนัยสำคัญทางสถิติที่ระดับ .001 อยู่ 2 รายการ คือ สนับสนุนให้มีการจัดการเรียนรู้โดยโครงการ ( $t = 3.505$ ) สนับสนุนให้มีแหล่งเรียนรู้ที่หลากหลาย ( $t = 3.819$ ) มีความแตกต่างกันอย่างมีนัยสำคัญทางสถิติที่ระดับ .01 อยู่ 2 รายการ คือ ส่งเสริมให้มีการจัดกิจกรรมการเรียนรู้แบบเป็นทีม ( $t = 3.228$ ) ส่งเสริมให้มีการนิเทศการจัดกระบวนการเรียนรู้ ( $t = 3.251$ ) และมีความแตกต่างกันอย่างมีนัยสำคัญทางสถิติที่ระดับ .05 อยู่ 2 รายการ คือ ส่งเสริมและพัฒนากระบวนการวิจัยในชั้นเรียน ( $t = 2.568$ ) สร้างสภาพแวดล้อมให้ผู้เรียนได้เรียนรู้อย่างมีความสุข ( $t = 2.473$ )

**ด้านการบริหารบุคคล** พบว่า ในภาพรวมการนิเทศภายในตามความคิดเห็นของผู้ที่มีประสบการณ์ทำงานมาก สูงกว่า ผู้ที่มีประสบการณ์ทำงานน้อย และแตกต่างกันอย่างมีนัยสำคัญทางสถิติที่ระดับ .05 ( $t = 2.486$ ) ในรายละเอียด พบว่า มีความแตกต่างกันอย่างมีนัยสำคัญทางสถิติที่ระดับ .01 อยู่ 1 รายการ คือ มีการนิเทศกำกับติดตามและประเมินผล เพื่อการพัฒนาครูอย่างสม่ำเสมอ ( $t = 2.624$ ) และมีความแตกต่างกันอย่างมีนัยสำคัญทางสถิติที่ระดับ .05 อยู่ 4 รายการ คือ มีการกำหนดแผนงานหรือโครงการพัฒนาบุคลากร ( $t = 2.385$ ) สนับสนุนให้ครูได้รับการพัฒนาความรู้อย่างต่อเนื่อง ( $t = 2.522$ ) ส่งเสริมให้ครูจัดทำผลงานทางวิชาการ ( $t = 2.001$ ) พัฒนาระบบการปฏิบัติงานให้เป็นระบบอย่างมีคุณภาพ ( $t = 2.163$ ) นอกนั้นแตกต่างกันอย่างไม่มีนัยสำคัญทางสถิติ



**ด้านการจัดสิ่งอำนวยความสะดวก** พบว่า ในภาพรวม การนิเทศภายในตามความคิดเห็นของผู้ที่มีประสบการณ์ทำงานมาก สูงกว่า ผู้ที่มีประสบการณ์ทำงานน้อย และแตกต่างกันอย่างมีนัยสำคัญทางสถิติที่ระดับ .01 ( $t = 2.815$ ) ในรายละเอียด พบว่า มีความแตกต่างกันอย่างมีนัยสำคัญทางสถิติที่ระดับ .01 อยู่ 3 รายการ คือ มีการจัดหาสิ่งอำนวยความสะดวกในการปฏิบัติงานอย่างเหมาะสม ( $t = 2.855$ ) การให้บริหารห้องสมุดเป็นอย่างคุ้มค่าและเกิดประโยชน์กับผู้เรียน ( $t = 3.021$ ) การพัฒนาห้องศูนย์วิทยากรต่างๆ ให้เป็นแหล่งการเรียนรู้ของครูและนักเรียน ( $t = 2.949$ ) และมีความแตกต่างกันอย่างมีนัยสำคัญทางสถิติที่ระดับ .05 อยู่ 2 รายการ คือ มีการดูแลรักษาอาคารสถานที่ให้สะอาดเรียบร้อยสวยงามและปลอดภัย ( $t = 2.116$ ) ติดตามและประเมินผลด้านการจัดการสิ่งอำนวยความสะดวก ( $t = 2.033$ ) นอกนั้นแตกต่างกันอย่างไม่มีนัยสำคัญทางสถิติ

**ด้านการจัดหาวัสดุอุปกรณ์** พบว่า ในภาพรวม การนิเทศภายในตามความคิดเห็นของผู้ที่มีประสบการณ์ทำงานมาก สูงกว่า ผู้ที่มีประสบการณ์ทำงานน้อย และแตกต่างกันอย่างไม่มีนัยสำคัญทางสถิติ ในรายละเอียด พบว่า ในภาพรวม แตกต่างกันอย่างไม่มีนัยสำคัญทางสถิติ และมีความแตกต่างกันอย่างมีนัยสำคัญทางสถิติที่ระดับ .05 อยู่ 1 รายการ คือ จัดให้มีศูนย์สื่อการเรียนรู้เพื่อให้บริการแก่ครู ( $t = 2.151$ ) นอกนั้นแตกต่างกันอย่างไม่มีนัยสำคัญทางสถิติ

**ด้านการฝึกอบรมครูประจำการ** พบว่า ในภาพรวม การนิเทศภายในตามความคิดเห็นของผู้ที่มีประสบการณ์ทำงานมาก สูงกว่า ผู้ที่มีประสบการณ์ทำงานน้อย และแตกต่างกันอย่างไม่มีนัยสำคัญทางสถิติ ในรายละเอียด พบว่า ในภาพรวม แตกต่างกันไม่มีนัยสำคัญทางสถิติ และมีความแตกต่างกันอย่างมีนัยสำคัญทางสถิติที่ระดับ .05 อยู่ 1 รายการ คือ ส่งเสริมให้ครูใช้การวิจัยเพื่อพัฒนาการจัดกระบวนการเรียนรู้ ( $t = 2.500$ ) นอกนั้นแตกต่างกันอย่างไม่มีนัยสำคัญทางสถิติ

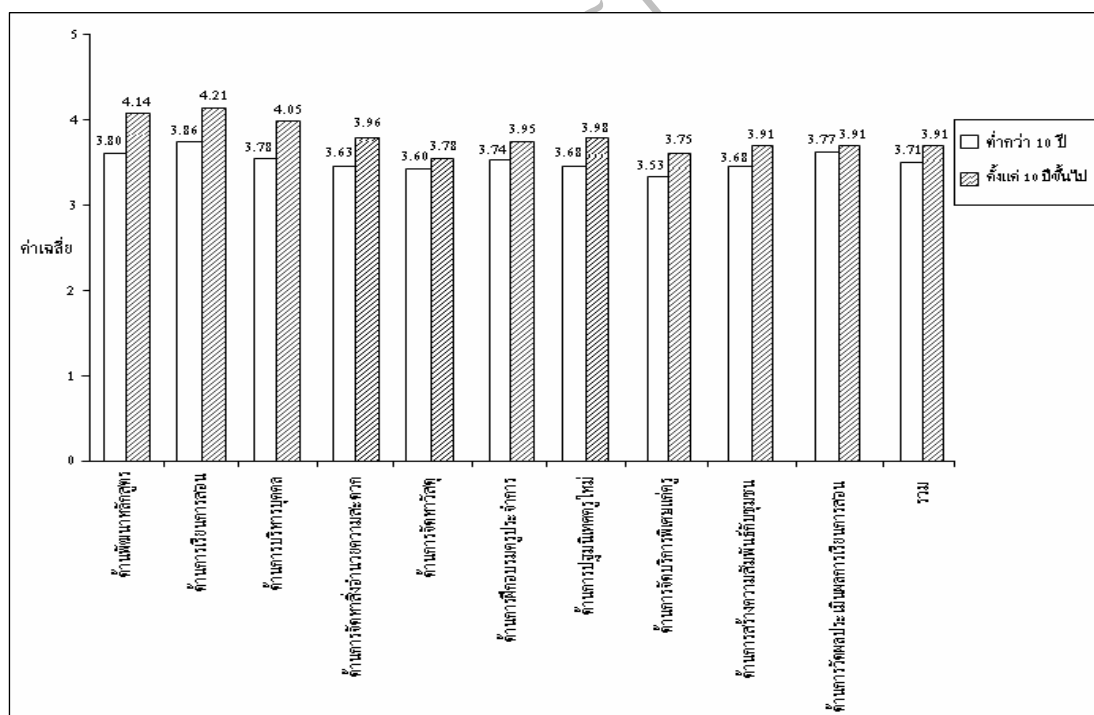
**ด้านการจัดปฐมนิเทศครูใหม่** พบว่า ในภาพรวม การนิเทศภายในตามความคิดเห็นของผู้ที่มีประสบการณ์ทำงานมาก สูงกว่า ผู้ที่มีประสบการณ์ทำงานน้อย และแตกต่างกันไม่มีนัยสำคัญทางสถิติ ในรายละเอียด พบว่า ในภาพรวม แตกต่างกันไม่มีนัยสำคัญทางสถิติ และมีความแตกต่างกันอย่างมีนัยสำคัญทางสถิติที่ระดับ .01 อยู่ 1 รายการ คือ ส่งเสริมแนะนำการปฏิบัติงานในหน้าที่ครูใหม่ ( $t = 2.586$ ) มีความแตกต่างกันอย่างมีนัยสำคัญทางสถิติที่ระดับ .05 อยู่ 4 รายการ คือ จัดให้ครูใหม่ได้รับการปฐมนิเทศเกี่ยวกับระบบและนโยบายของโรงเรียน ( $t = 2.497$ ) ส่งเสริมให้ครูมีความรู้เกี่ยวกับจรรยาบรรณในวิชาชีพครู ( $t = 2.466$ ) ช่วยเหลือครูและแนะนำเกี่ยวกับการจัดทำแผนการเรียนรู้ ( $t = 2.407$ ) มอบหมายงานให้ตรงกับความสามารถและความสนใจของครูใหม่ ( $t = 2.508$ ) นอกนั้นแตกต่างกันอย่างไม่มีนัยสำคัญทางสถิติ

**ด้านการจัดบริการพิเศษแก่ครู** พบว่า ในภาพรวม การนิเทศภายในตามความคิดเห็นของผู้ที่มีประสบการณ์ทำงานมาก สูงกว่า ผู้ที่มีประสบการณ์ทำงานน้อย และแตกต่างกันอย่างไม่มี

นัยสำคัญทางสถิติ ในรายละเอียด พบว่า ในภาพรวม แตกต่างกันอย่างไม่มีนัยสำคัญสถิติ และมีความแตกต่างกันอย่างมีนัยสำคัญทางสถิติที่ระดับ .05 อยู่ 2 รายการ คือ สนับสนุนให้มีการบริการข้อมูลข่าวสารแก่ครู ( $t = 2.210$ ) จัดกิจกรรมส่งเสริมสุขภาพอนามัยแก่ครูในโรงเรียน ( $t = 2.531$ ) นอกนั้นก็แตกต่างกันอย่างไม่มีนัยสำคัญทางสถิติ

**ด้านการสร้างความสัมพันธ์กับชุมชน** พบว่า ในภาพรวม การนิเทศภายในตามความคิดเห็นของผู้ที่มีประสบการณ์ทำงานมาก สูงกว่า ผู้ที่มีประสบการณ์ทำงานน้อย และแตกต่างกันอย่างมีนัยสำคัญทางสถิติที่ระดับ .05 ( $t = 1.979$ ) ในรายละเอียด พบว่า มีความแตกต่างกันอย่างมีนัยสำคัญทางสถิติที่ระดับ .05 อยู่ 2 รายการ คือ มีการให้ชุมชนเข้ามามีส่วนร่วมในการจัดการเรียนรู้ ( $t = 2.302$ ) มีการบริการอาคารสถานที่ของโรงเรียนแก่ชุมชนเข้ามาใช้ ( $t = 2.045$ ) นอกนั้นก็แตกต่างกันอย่างไม่มีนัยสำคัญทางสถิติ

**ด้านการประเมินผลการสอน** พบว่า ในภาพรวม การนิเทศภายในตามความคิดเห็นของผู้ที่มีประสบการณ์ทำงานมาก สูงกว่า ผู้ที่มีประสบการณ์ทำงานน้อย และแตกต่างกันอย่างไม่มีนัยสำคัญทางสถิติทุกรายการ ในรายละเอียด พบว่า ไม่แตกต่างกันทุกรายการ ซึ่งสามารถแสดงเป็นภาพที่ 4.4 ได้ดังต่อไปนี้



ภาพที่ 4.4 แสดงผลการเปรียบเทียบการนิเทศภายในของผู้บริหารโรงเรียนเอกชนในเขตพื้นที่การศึกษา กรุงเทพมหานคร เขต 3 จำแนกตาม ประสบการณ์การทำงาน ได้แก่ ประสบการณ์การทำงานน้อย และประสบการณ์การทำงานมาก