

บทที่ 4

ผลการวิเคราะห์ข้อมูล

การนำเสนอผลการวิเคราะห์ข้อมูลเกี่ยวกับการบริหารทรัพยากรทางการศึกษาของโรงเรียนมัธยมศึกษา ในเขตพื้นที่การศึกษากรุงเทพมหานคร เขต 1 ผู้วิจัยนำเสนอต่อไปนี้

สัญลักษณ์ และอักษรย่อทางสถิติที่ใช้ในการวิเคราะห์ข้อมูล

ผู้วิจัยได้กำหนดสัญลักษณ์ และอักษรย่อทางสถิติที่ใช้ในการวิเคราะห์ข้อมูล ดังนี้

n	หมายถึง	จำนวนผู้ตอบแบบสอบถาม
\bar{X}	หมายถึง	ค่าเฉลี่ย
S.D.	หมายถึง	ส่วนเบี่ยงเบนมาตรฐาน
t	หมายถึง	การทดสอบความแตกต่างของค่าเฉลี่ย
F	หมายถึง	การวิเคราะห์ความแปรปรวน
MS _b	หมายถึง	ผลรวมกำลังสองเฉลี่ยระหว่างกลุ่ม
MS _w	หมายถึง	ผลรวมกำลังสองเฉลี่ยภายในกลุ่ม
*	หมายถึง	ความมีนัยสำคัญทางสถิติที่ระดับ $p \leq .05$
**	หมายถึง	ความมีนัยสำคัญทางสถิติที่ระดับ $p \leq .01$
***	หมายถึง	ความมีนัยสำคัญทางสถิติที่ระดับ $p \leq .001$

การเสนอผลการวิเคราะห์ข้อมูล

ในการศึกษาค้นคว้าครั้งนี้ ผู้วิจัยได้เสนอผลการวิเคราะห์ข้อมูลเป็น 5 ตอน ดังนี้

ตอนที่ 1 การวิเคราะห์ข้อมูลสถานภาพของผู้บริหาร

ตอนที่ 2 การวิเคราะห์การบริหารทรัพยากรทางการศึกษาของโรงเรียนมัธยมศึกษา ในเขตพื้นที่การศึกษากรุงเทพมหานคร เขต 1 ในภาพรวม

ตอนที่ 3 การเปรียบเทียบระดับการบริหารทรัพยากรทางการศึกษาของโรงเรียนมัธยมศึกษา ในเขตพื้นที่การศึกษากรุงเทพมหานคร เขต 1 ตามสถานภาพของผู้บริหาร ได้แก่ เพศ จำแนกเป็นเพศชายและหญิง

ตอนที่ 4 การเปรียบเทียบระดับการบริหารทรัพยากรทางการศึกษาของโรงเรียนมัธยมศึกษา ในเขตพื้นที่การศึกษากรุงเทพมหานคร เขต 1 ตามประสบการณ์ในการทำงาน จำแนกเป็นประสบการณ์ในการทำงานมากและน้อย

ตอนที่ 5 การเปรียบเทียบระดับการบริหารทรัพยากรทางการศึกษาของโรงเรียนมัธยมศึกษา ในเขตพื้นที่การศึกษากรุงเทพมหานคร เขต 1 ตามฐานะทางเศรษฐกิจ จำแนกเป็นฐานะทางเศรษฐกิจสูง ปานกลาง และต่ำ

ตอนที่ 1 การวิเคราะห์ข้อมูลสถานภาพของผู้บริหาร

ข้อมูลสถานภาพของผู้บริหาร ปรากฏผลดังนี้

ตารางที่ 4.1 แสดงจำนวนและค่าร้อยละของสถานภาพของผู้บริหารจำแนกตามเพศ ประสบการณ์ในการทำงานและฐานะทางเศรษฐกิจ

ข้อที่	รายการ	รวม	
		จำนวน (คน)	ร้อยละ
1	เพศชาย	94	34.81
	หญิง	176	65.19
	รวม	270	100.00
2	ประสบการณ์ในการทำงานตั้งแต่ 5 ปีขึ้นไป	181	67.04
	ต่ำกว่า 5 ปี	89	32.96
	รวม	270	100.00
3	ฐานะทางเศรษฐกิจตั้งแต่ 30,000 บาทขึ้นไป	129	47.78
	ตั้งแต่ 20,000-29,999 บาท	95	35.19
	ตั้งแต่ 10,000-19,999 บาท	46	17.03
	รวม	270	100.00

จากตารางที่ 4.1 พบว่า ผู้บริหารที่ตอบแบบสอบถามจำนวน 396 คน จำแนกตามเพศ ผู้บริหารส่วนใหญ่เป็นเพศหญิง จำนวน 176 คนคิดเป็นร้อยละ 65.19 ที่เหลือเป็นเพศชาย จำนวน 94

คน คิดเป็นร้อยละ 34.81 ประสบการณ์ในการทำงานตั้งแต่ 5 ปีขึ้นไป จำนวน 181 คน คิดเป็นร้อยละ 67.04 ต่ำกว่า 5 ปี จำนวน 89 คน คิดเป็นร้อยละ 32.96 ฐานะทางเศรษฐกิจตั้งแต่ 30,000 บาทขึ้นไป จำนวน 129 คน คิดเป็นร้อยละ 47.78 รองลงมาได้แก่ ฐานะทางเศรษฐกิจตั้งแต่ 20,000-29,999 บาท จำนวน 95 คน คิดเป็นร้อยละ 35.19 และฐานะทางเศรษฐกิจที่มีจำนวนน้อยที่สุดได้แก่ ฐานะทางเศรษฐกิจตั้งแต่ 10,000-19,999 บาท จำนวน 46 คน คิดเป็นร้อยละ 17.03

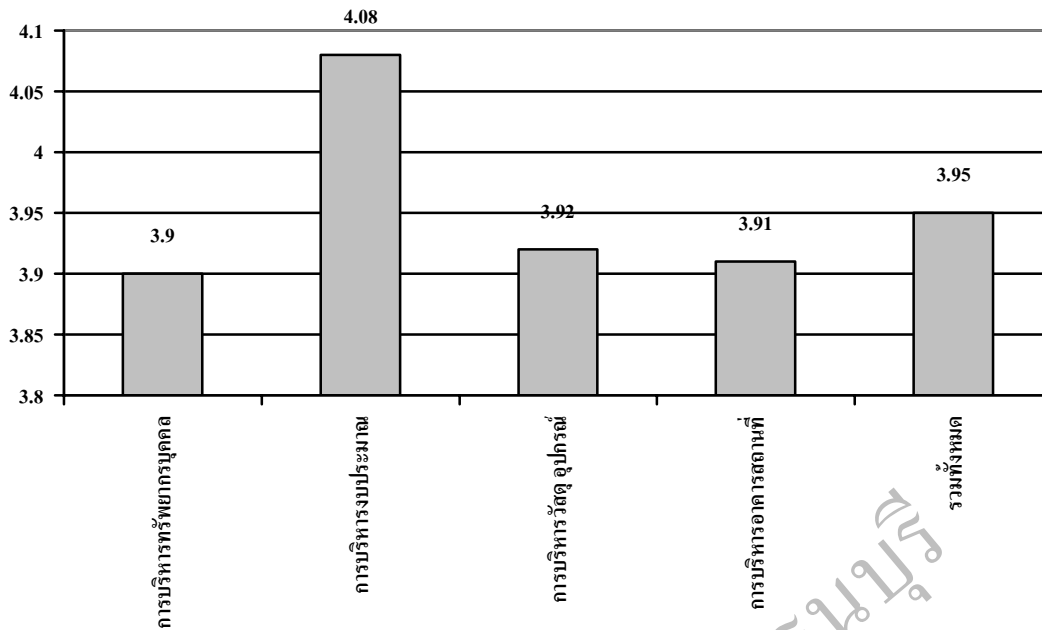
ตอนที่ 2 การวิเคราะห์การบริหารทรัพยากรทางการศึกษาของโรงเรียนมัธยมศึกษา ในเขตพื้นที่การศึกษากรุงเทพมหานคร เขต 1 ในภาพรวม

จากวัตถุประสงค์ของการวิจัยข้อที่ 1 ที่ว่า “เพื่อศึกษาการบริหารทรัพยากรทางการศึกษาของโรงเรียนมัธยมศึกษา ในเขตพื้นที่การศึกษากรุงเทพมหานคร เขต 1 ในภาพรวม” ซึ่งปรากฏผลการวิเคราะห์ข้อมูลได้ดังนี้

ตารางที่ 4.2 ระดับการบริหารทรัพยากรทางการศึกษาของโรงเรียนมัธยมศึกษา ในเขตพื้นที่การศึกษากรุงเทพมหานคร เขต 1 ในภาพรวม

ลำดับที่	การบริหารทรัพยากรทางการศึกษา	ระดับการปฏิบัติ			
		n	\bar{X}	S.D.	แปลผล
1.	การบริหารทรัพยากรบุคคล	270	3.90	0.68	มาก
2.	การบริหารงบประมาณ	270	4.08	0.62	มาก
3.	การบริหารวัสดุ อุปกรณ์	270	3.92	0.67	มาก
4.	การบริหารอาคารสถานที่	270	3.91	0.76	มาก
	รวม	270	3.95	0.61	มาก

จากตารางที่ 4.2 แสดงว่าการบริหารทรัพยากรทางการศึกษาของโรงเรียนมัธยมศึกษา โดยรวม มีการปฏิบัติอยู่ในระดับมาก ($\bar{X} = 3.95$) เมื่อพิจารณาเป็นรายข้อพบว่า มีการปฏิบัติอยู่ในระดับมากที่สุดหมดยกเว้นด้านการบริหารทรัพยากรบุคคลที่มีระดับปฏิบัติอยู่ในระดับปานกลาง 1 ข้อ คือ มีการกำหนดและวางแผนอัตรากำลังของบุคลากรระยะยาว 5 ปี และเมื่อเรียงลำดับจากข้อที่มีค่าเฉลี่ยมากที่สุดตามระดับปฏิบัติในระดับมากที่สุดมาคือ การบริหารงบประมาณ ($\bar{X} = 4.08$) การบริหารวัสดุ อุปกรณ์ ($\bar{X} = 3.92$) การบริหารอาคารสถานที่ ($\bar{X} = 3.91$) และการบริหารทรัพยากรบุคคล ($\bar{X} = 3.90$) ตามลำดับ ดังแสดงเป็นภาพประกอบต่อไปนี้



ภาพที่ 4.1 แสดงระดับของการบริหารทรัพยากรทางการศึกษาของโรงเรียนมัธยมศึกษา ในเขตพื้นที่ การศึกษากรุงเทพมหานคร เขต 1 ในภาพรวม

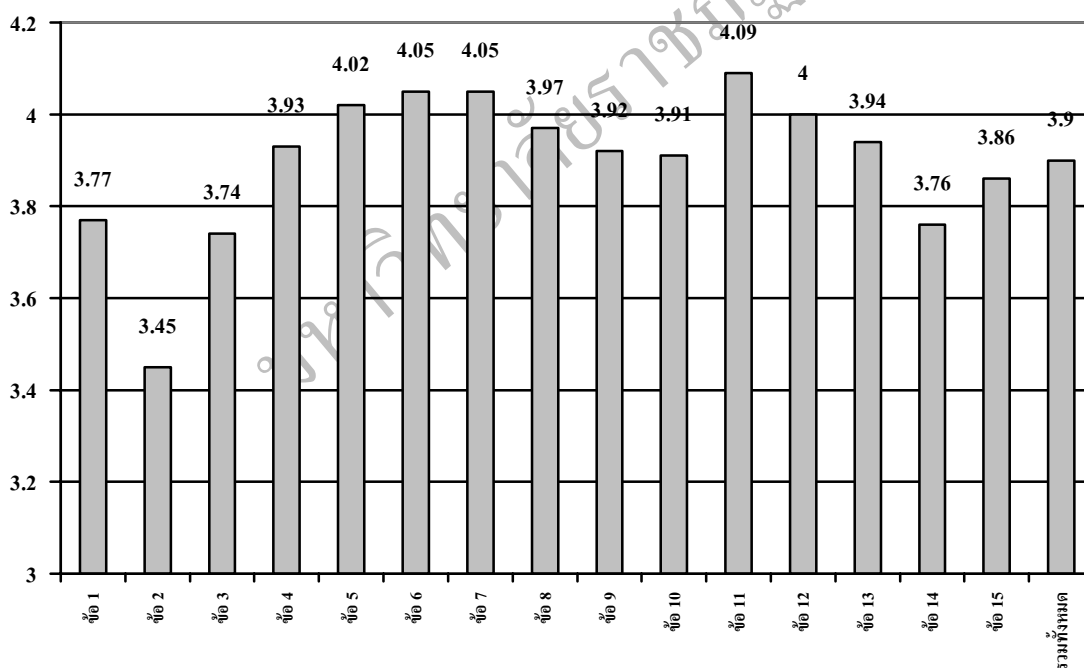
ตารางที่ 4.3 ระดับการบริหารทรัพยากรทางการศึกษาของโรงเรียนมัธยมศึกษา ในเขตพื้นที่ การศึกษากรุงเทพมหานคร เขต 1 ด้านการบริหารทรัพยากรบุคคล

ข้อที่	การบริหารทรัพยากรทางการศึกษา	ระดับการปฏิบัติ			
		n	\bar{X}	S.D.	แปลผล
1.	1. ด้านการบริหารทรัพยากรบุคคล มีการกำหนดและวางแผนอัตรากำลังของบุคลากรระยะสั้น 3 ปี	270	3.77	0.89	มาก
2.	มีการกำหนดและวางแผนอัตรากำลังของบุคลากรระยะยาว 5 ปี	270	3.45	1.09	ปานกลาง
3.	มีการกำหนดหลักเกณฑ์และวิธีการสรรหาบุคลากรไว้เป็นลายลักษณ์อักษร	270	3.74	0.97	มาก
4.	มีการบรรจุและแต่งตั้งบุคคลที่มีความรู้ความสามารถได้ตามความต้องการ	270	3.93	0.90	มาก

ตารางที่ 4.3 ระดับการบริหารทรัพยากรทางการศึกษาของโรงเรียนมัธยมศึกษา ในเขตพื้นที่ การศึกษากรุงเทพมหานคร เขต 1 ด้านการบริหารทรัพยากรบุคคล (ต่อ)

ข้อที่	การบริหารทรัพยากรทางการศึกษา	ระดับการปฏิบัติ			
		n	\bar{X}	S.D.	แปลผล
5.	มีการปฐมนิเทศบุคลากรที่ได้รับการบรรจุ และแต่งตั้งใหม่	270	4.02	0.91	มาก
6.	มีการจัดสรรหน้าที่โดยหัวหน้างาน มอบหมายงานได้ตรงกับความถนัดและความสามารถ	270	4.05	0.84	มาก
7.	มีการทดลองงานโดยคำนึงถึงความรู้ ความสามารถ และความเหมาะสมก่อน บรรจุและแต่งตั้ง	270	4.05	0.84	มาก
8.	มีการจัดทำคู่มือการปฏิบัติงานในแต่ละหน้าที่	270	3.97	0.88	มาก
9.	มีการกำหนดผังกระบวนการนิเทศการ ปฏิบัติงานของบุคลากร	270	3.92	0.88	มาก
10.	มีการนิเทศการปฏิบัติงานของบุคลากร ตามที่ได้รับมอบหมายหน้าที่	270	3.91	0.91	มาก
11.	มีการฝึกอบรมเพื่อพัฒนาการปฏิบัติงาน ให้แก่บุคลากร	270	4.09	0.76	มาก
12.	มีการกำหนดวิธีการประเมินผลการ ปฏิบัติงานไว้อย่างชัดเจนเป็นลายลักษณ์ อักษร	270	4.00	0.83	มาก
13.	มีการใช้แบบประเมินผลการปฏิบัติงานที่ เหมาะสมและเปิดเผยได้	270	3.94	0.89	มาก
14.	มีการกำหนดเกี่ยวกับค่าตอบแทน สวัสดิการ ที่ชัดเจนและเป็นธรรม	270	3.76	1.00	มาก
15.	มีการกำหนดมาตรการลงโทษทางวินัยซึ่ง สามารถตรวจสอบได้	270	3.86	0.98	มาก
	รวม	270	3.90	0.68	มาก

จากตารางที่ 4.3 แสดงว่าการบริหารทรัพยากรทางการศึกษาของโรงเรียนมัธยมศึกษา ในเขตพื้นที่การศึกษารุงเทพมหานคร เขต 1 ด้านการบริหารทรัพยากรบุคคล โดยรวมมีการปฏิบัติอยู่ในระดับมาก ($\bar{X} = 3.90$) เมื่อพิจารณาเป็นรายข้อพบว่า มีการปฏิบัติอยู่ในระดับมาก 14 รายการ และระดับปานกลาง 1 รายการ เมื่อเรียงลำดับจากข้อที่มีค่าเฉลี่ยมากที่สุด 3 ลำดับแรกคือ มีการฝึกอบรมเพื่อพัฒนาการปฏิบัติงานให้แก่บุคลากร ($\bar{X} = 4.09$) มีการจัดสรรหน้าที่โดยหัวหน้างาน มอบหมายงานได้ตรงกับความถนัดและความสามารถ ($\bar{X} = 4.05$) มีการทดลองงานโดยคำนึงถึงความรู้ความสามารถ และความเหมาะสมก่อนบรรจุและแต่งตั้ง ($\bar{X} = 4.05$) และน้อยที่สุดขึ้นไป 3 ลำดับคือ มีการกำหนดหลักเกณฑ์และวิธีการสรรหาบุคลากรไว้เป็นลายลักษณ์อักษร ($\bar{X} = 3.74$) มีการกำหนดเกี่ยวกับค่าตอบแทน สวัสดิการที่ชัดเจนและเป็นธรรม ($\bar{X} = 3.76$) มีการกำหนดและวางแผนอัตรากำลังของบุคลากรระยะสั้น 3 ปี และระดับปานกลาง คือ มีการกำหนดและวางแผนอัตรากำลังของบุคลากรระยะยาว 5 ปี ($\bar{X} = 3.45$) ดังแสดงเป็นภาพประกอบต่อไปนี้



ภาพที่ 4.2 แสดงระดับของการบริหารทรัพยากรทางการศึกษาของโรงเรียนมัธยมศึกษา ในเขตพื้นที่การศึกษารุงเทพมหานคร เขต 1 ด้านการบริหารทรัพยากรบุคคล

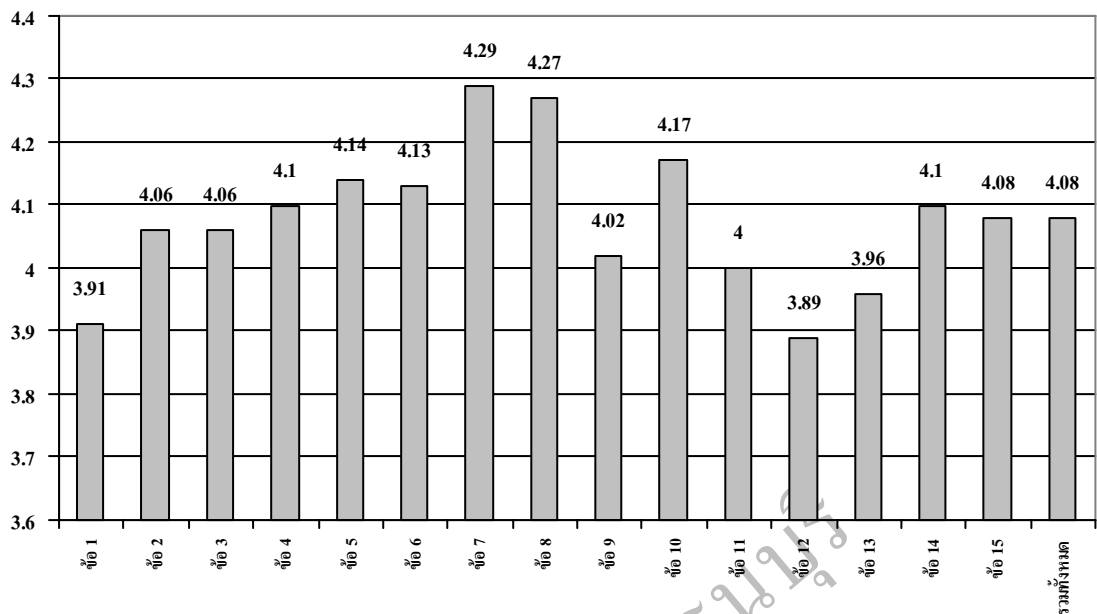
ตารางที่ 4.4 ระดับการบริหารทรัพยากรทางการศึกษาของโรงเรียนมัธยมศึกษา ในเขตพื้นที่การศึกษากรุงเทพมหานคร เขต 1 ด้านการบริหารงบประมาณ

ข้อที่	การบริหารทรัพยากรทางการศึกษา	ระดับการปฏิบัติ			
		n	\bar{X}	S.D.	แปลผล
1.	2. ด้านการบริหารงบประมาณ บุคลากรมีส่วนร่วมในการกำหนดนโยบายการใช้จ่ายงบประมาณ	270	3.91	0.87	มาก
2.	บุคลากรมีส่วนร่วมในการเสนอของบประมาณ	270	4.06	0.77	มาก
3.	มีการกำหนดแผนการใช้จ่ายงบประมาณจากบุคลากรภายในโรงเรียน	270	4.06	0.78	มาก
4.	มีการใช้จ่ายเงินงบประมาณเป็นไปตามวัตถุประสงค์ ที่ได้กำหนดไว้อย่างชัดเจน	270	4.10	0.76	มาก
5.	มีการใช้จ่ายเงินงบประมาณตรงตามเงื่อนไขและหลักเกณฑ์ของหน่วยงานต้นสังกัด	270	4.14	0.78	มาก
6.	มีการใช้จ่ายเงินงบประมาณเป็นไปตามกำหนดเวลาของปีงบประมาณ	270	4.13	0.78	มาก
7.	มีการใช้จ่ายเงินงบประมาณเป็นไปตามระเบียบของหน่วยงาน	270	4.29	0.72	มาก
8.	มีแผนการควบคุมการใช้จ่ายเงินงบประมาณ	270	4.27	0.71	มาก
9.	มีการระดมเงินงบประมาณจากทุกภาคส่วนเพื่อให้เพียงพอต่อการพัฒนาการเรียนการสอน	270	4.02	0.84	มาก
10.	มีคณะกรรมการตรวจสอบ การใช้จ่ายเงินงบประมาณ	270	4.17	0.77	มาก

ตารางที่ 4.4 ระดับการบริหารทรัพยากรทางการศึกษาของโรงเรียนมัธยมศึกษา ในเขตพื้นที่ การศึกษากรุงเทพมหานคร เขต 1 ด้านการบริหารงบประมาณ (ต่อ)

ข้อที่	การบริหารทรัพยากรทางการศึกษา	ระดับการปฏิบัติ			
		n	\bar{X}	S.D.	แปลผล
11.	มีคณะกรรมการประเมินผลการใช้จ่ายเงินงบประมาณ	270	4.00	0.84	มาก
12.	มีการนำผลการประเมินการใช้จ่ายเงินงบประมาณมาวิเคราะห์ ปรับแผนการใช้จ่าย	270	3.89	0.88	มาก
13.	มีการปรับแผนการใช้จ่ายให้สอดคล้องกับสถานะการที่เปลี่ยนแปลงไป	270	3.96	0.78	มาก
14.	การใช้จ่ายเงินงบประมาณเป็นไปอย่างคุ้มค่า โปร่งใส ตรวจสอบได้	270	4.10	0.79	มาก
15.	มีการใช้จ่ายเงินงบประมาณที่เน้นถึงความประหยัด คุ้มค่า และมีประสิทธิภาพ	270	4.08	0.78	มาก
	รวม	270	4.08	0.62	มาก

จากตารางที่ 4.4 แสดงว่าการบริหารทรัพยากรทางการศึกษาของโรงเรียนมัธยมศึกษา ในเขตพื้นที่การศึกษากรุงเทพมหานคร เขต 1 ด้านการบริหารงบประมาณ โดยรวมมีการปฏิบัติอยู่ในระดับมาก ($\bar{X} = 4.08$) เมื่อพิจารณาเป็นรายข้อพบว่า มีการปฏิบัติอยู่ในระดับมากทั้งหมด เมื่อเรียงลำดับจากข้อที่มีค่าเฉลี่ยมากที่สุด 3 ลำดับแรกคือ มีการใช้จ่ายเงินงบประมาณเป็นไปตามระเบียบของหน่วยงาน ($\bar{X} = 4.29$) มีแผนการควบคุมการใช้จ่ายเงินงบประมาณ ($\bar{X} = 4.27$) และมีคณะกรรมการตรวจสอบ การใช้จ่ายเงินงบประมาณ ($\bar{X} = 4.17$) และเรียงลำดับจากข้อที่มีค่าเฉลี่ย น้อยที่สุด 3 ลำดับขึ้นไป คือ มีการนำผลการประเมินการใช้จ่ายเงินงบประมาณมาวิเคราะห์ ปรับแผนการใช้จ่าย ($\bar{X} = 3.89$) บุคลากรมีส่วนร่วมในการกำหนดนโยบายการใช้จ่ายงบประมาณ ($\bar{X} = 3.91$) และมีการปรับแผนการใช้จ่ายให้สอดคล้องกับสถานะการที่เปลี่ยนแปลงไป ($\bar{X} = 3.96$) ดังแสดงเป็นภาพประกอบต่อไปนี้



ภาพที่ 4.3 แสดงระดับของการบริหารทรัพยากรทางการศึกษาของโรงเรียนมัธยมศึกษา
ในเขตพื้นที่การศึกษารุงเทพมหานคร เขต 1 ด้านการบริหารงบประมาณ

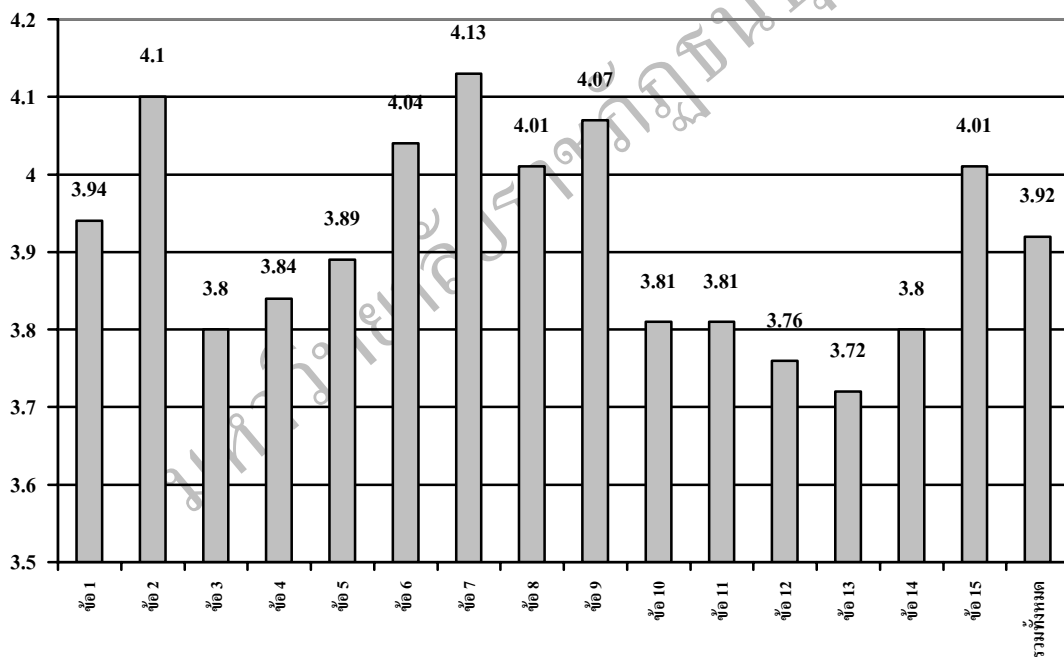
ตารางที่ 4.5 ระดับการบริหารทรัพยากรทางการศึกษาของโรงเรียนมัธยมศึกษา
ในเขตพื้นที่การศึกษารุงเทพมหานคร เขต 1 ด้านการบริหารวัสดุ อุปกรณ์

ข้อที่	การบริหารทรัพยากรทางการศึกษา	ระดับการปฏิบัติ			
		n	\bar{X}	S.D.	แปลผล
1.	3. ด้านการบริหารวัสดุ อุปกรณ์ มีการสำรวจความต้องการการใช้วัสดุ อุปกรณ์ ตามความจำเป็นโดยบุคลากร ภายใน	270	3.94	0.79	มาก
2.	มีการจัดทำแผนการจัดซื้อ-จัดจ้าง วัสดุ อุปกรณ์ทุกรายการ	270	4.10	0.76	มาก
3.	มีคณะกรรมการในการวิเคราะห์วางแผนการจัดซื้อ จัดจ้าง	270	3.80	0.91	มาก
4.	มีการประชุมชี้แจงบุคลากรเกี่ยวกับการ จัดซื้อ จัดจ้าง เก็บรักษา วัสดุ อุปกรณ์	270	3.84	0.88	มาก

ตารางที่ 4.5 ระดับการบริหารทรัพยากรทางการศึกษาของโรงเรียนมัธยมศึกษา
ในเขตพื้นที่การศึกษากรุงเทพมหานคร เขต 1 ด้านการบริหารวัสดุ อุปกรณ์ (ต่อ)

ข้อที่	การบริหารทรัพยากรทางการศึกษา	ระดับการปฏิบัติ			
		n	\bar{X}	S.D.	แปลผล
5.	มีการส่งบุคลากรที่รับผิดชอบอบรมเพื่อพัฒนางาน	270	3.89	0.84	มาก
6.	มีการดำเนินการจัดซื้อจัดจ้าง ตามวัน เวลา ที่กำหนดไว้ในแผนงาน ถูกต้องตามระเบียบ	270	4.04	0.84	มาก
7.	มีคณะกรรมการในการจัดซื้อจัดจ้างเพื่อตรวจสอบให้เป็นไปตามแผนงาน	270	4.13	0.74	มาก
8.	มีการลงทะเบียนวัสดุ อุปกรณ์ อย่างเป็นระบบและเป็นปัจจุบัน	270	4.01	0.83	มาก
9.	มีระบบการเบิกจ่ายวัสดุอุปกรณ์	270	4.07	0.81	มาก
10.	มีการประเมินผลการใช้ วัสดุ อุปกรณ์ ให้เป็นไปตามวัตถุประสงค์	270	3.81	0.89	มาก
11.	มีการระดม แสวงหา วัสดุ อุปกรณ์ ให้เพียงพอต่อความต้องการของบุคลากรทุกฝ่าย	270	3.81	0.90	มาก
12.	มีกระบวนการดูแลรักษาอุปกรณ์ให้อยู่ในสภาพพร้อมใช้งานตลอดเวลา	270	3.76	0.86	มาก
13.	มีการนำผลการประเมินการใช้ เพื่อวางแผนการจัดซื้อ จัดจ้าง จัดหาวัสดุ อุปกรณ์ ในครั้งต่อไป	270	3.72	0.90	มาก
14.	มีคณะกรรมการติดตามและประเมินผลการจัดซื้อ จัดจ้าง จัดหา การแจกจ่าย การบำรุงรักษา และการจำหน่าย วัสดุอุปกรณ์ ให้เป็นไปตามระเบียบ	270	3.80	0.93	มาก
15.	การจำหน่ายวัสดุ อุปกรณ์ เป็นไปตามระเบียบที่กำหนด	270	4.01	0.85	มาก
	รวม	270	3.92	0.67	มาก

จากตารางที่ 4.5 แสดงว่าการบริหารทรัพยากรทางการศึกษาของโรงเรียนมัธยมศึกษา ในเขตพื้นที่การศึกษากรุงเทพมหานคร เขต 1 ด้านการบริหารวัสดุ อุปกรณ์ โดยรวมมีการปฏิบัติอยู่ในระดับมาก ($\bar{X} = 3.92$) เมื่อพิจารณาเป็นรายข้อพบว่า มีการปฏิบัติอยู่ในระดับมากทั้งหมด เมื่อเรียงลำดับจากข้อที่มีค่าเฉลี่ยมากที่สุด 3 ลำดับแรกคือ มีคณะกรรมการในการจัดซื้อจัดจ้างเพื่อตรวจสอบให้เป็นไปตามแผนงาน ($\bar{X} = 4.13$) มีการจัดทำแผนการจัดซื้อ-จัดจ้าง วัสดุ อุปกรณ์ทุกรายการ ($\bar{X} = 4.10$) และมีระบบการเบิกจ่ายวัสดุอุปกรณ์ ($\bar{X} = 4.07$) และเรียงลำดับจากข้อที่มีค่าเฉลี่ยน้อยที่สุด 3 ลำดับขึ้นไป คือ มีการนำผลการประเมินการใช้ เพื่อวางแผนการจัดซื้อ จัดจ้าง จัดหาวัสดุ อุปกรณ์ในครั้งต่อไป ($\bar{X} = 3.72$) มีกระบวนการดูแลรักษาอุปกรณ์ให้อยู่ในสภาพพร้อมใช้งานตลอดเวลา ($\bar{X} = 3.76$) มีคณะกรรมการในการวิเคราะห์วางแผนการจัดซื้อ จัดจ้าง ($\bar{X} = 3.80$) ดังแสดงเป็นภาพประกอบต่อไปนี้



ภาพที่ 4.4 แสดงระดับของการบริหารทรัพยากรทางการศึกษาของโรงเรียนมัธยมศึกษา ในเขตพื้นที่การศึกษากรุงเทพมหานคร เขต 1 ด้านการบริหารวัสดุ อุปกรณ์

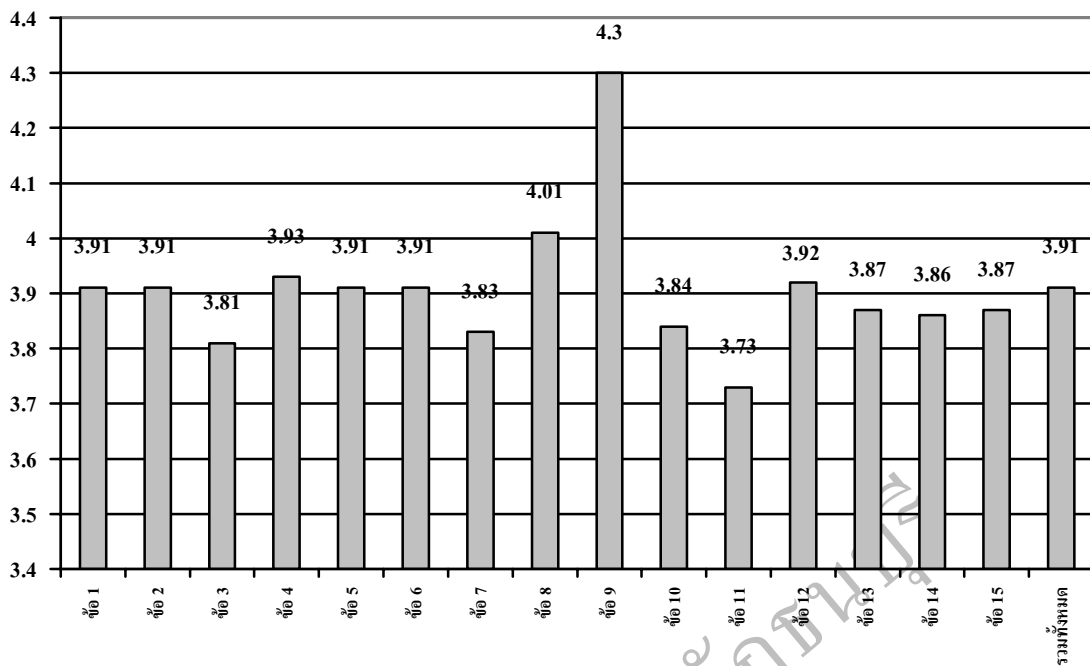
ตารางที่ 4.6 ระดับการบริหารทรัพยากรทางการศึกษาของโรงเรียนมัธยมศึกษา ในเขตพื้นที่ การศึกษากรุงเทพมหานคร เขต 1 ด้านการบริหารอาคารสถานที่

ข้อที่	การบริหารทรัพยากรทางการศึกษา	ระดับการปฏิบัติ			
		n	\bar{X}	S.D.	แปลผล
1.	4. ด้านการบริหารอาคารสถานที่ มีการกำหนดความต้องการใช้อาคาร สถานที่	270	3.91	0.80	มาก
2.	มีการวางแผนการใช้อาคารสถานที่	270	3.91	0.80	มาก
3.	มีการวิเคราะห์สภาพความพร้อมของ อาคารสถานที่	270	3.81	0.82	มาก
4.	มีการกำหนด พื้นที่อาคาร สถานที่ สอดคล้องกับกิจกรรม	270	3.93	0.80	มาก
5.	มีเจ้าหน้าที่ดูแล รักษา อาคารสถานที่ให้ อยู่ในสภาพเหมาะสมกับการใช้งาน	270	3.91	0.88	มาก
6.	มีเจ้าหน้าที่ดูแล ซ่อมแซม อาคารสถานที่ที่ชำรุดให้อยู่ในสภาพที่ปลอดภัย	270	3.91	0.89	มาก
7.	มีเจ้าหน้าที่ดูแล ความปลอดภัยจากการใช้อาคารสถานที่	270	3.83	0.93	มาก
8.	มีผู้ดูแลรับผิดชอบ การก่อสร้างอาคาร สถานที่ให้เป็นไปตามระเบียบ ที่กฎหมาย กำหนด	270	4.01	0.79	มาก
9.	มีการใช้อาคารสถานที่อย่างมีประสิทธิภาพ และเกิดประโยชน์คุ้มค่า	270	4.30	3.62	มาก
10.	มีการตรวจสอบ ติดตามผลการใช้อาคาร สถานที่เพื่อให้เกิดประโยชน์สูงสุด	270	3.84	0.92	มาก
11.	มีการนำผลการประเมินมาใช้เพื่อปรับปรุง อาคารสถานที่	270	3.73	1.00	มาก
12.	มีการกำหนดให้บุคลากรทุกฝ่ายมีส่วนร่วม ในการใช้ ดูแลรักษาอาคารสถานที่	270	3.92	0.93	มาก

ตารางที่ 4.6 ระดับการบริหารทรัพยากรทางการศึกษาของโรงเรียนมัธยมศึกษา ในเขตพื้นที่ การศึกษากรุงเทพมหานคร เขต 1 ด้านการบริหารอาคารสถานที่ (ต่อ)

ข้อที่	การบริหารทรัพยากรทางการศึกษา	ระดับการปฏิบัติ			
		n	\bar{X}	S.D.	แปลผล
13.	มีการระดมทรัพยากรเพื่อการปรับปรุงและ พัฒนาอาคารสถานที่	270	3.87	0.83	มาก
14.	มีการรื้อถอนอาคารที่ชำรุดถูกต้องตาม ระเบียบแบบแผนของทางราชการ	270	3.86	0.99	มาก
15.	มีมาตรการในการรื้อถอนอาคารสถานที่ให้ เกิดความปลอดภัย	270	3.87	0.97	มาก
	รวม	270	3.91	0.76	มาก

จากตารางที่ 4.6 แสดงว่าการบริหารทรัพยากรทางการศึกษาของโรงเรียนมัธยมศึกษา ในเขตพื้นที่การศึกษากรุงเทพมหานคร เขต 1 ด้านการบริหารอาคารสถานที่ โดยรวมมีการปฏิบัติอยู่ในระดับมาก ($\bar{X} = 3.91$) เมื่อพิจารณาเป็นรายข้อพบว่า มีการปฏิบัติอยู่ในระดับมากที่สุดทั้ง 15 รายการ เมื่อเรียงลำดับจากข้อที่มีค่าเฉลี่ยมากที่สุด 3 ลำดับแรกคือ มีการใช้อาคารสถานที่อย่างมีประสิทธิภาพและเกิดประโยชน์คุ้มค่า ($\bar{X} = 4.30$) มีผู้ดูแลรับผิดชอบ การก่อสร้างอาคารสถานที่ให้เป็นไปตามระเบียบ ที่กฎหมายกำหนด ($\bar{X} = 4.01$) และมีการกำหนด พื้นที่อาคาร สถานที่ สอดคล้องกับกิจกรรม ($\bar{X} = 3.93$) และเรียงลำดับจากข้อที่มีค่าน้อยที่สุด 3 ลำดับขึ้นไป คือ มีการนำผลการประเมินมาใช้เพื่อปรับปรุงอาคารสถานที่ ($\bar{X} = 3.73$) มีการวิเคราะห์สภาพความพอเพียงของอาคารสถานที่ ($\bar{X} = 3.81$) มีเจ้าหน้าที่ดูแล ความปลอดภัยจากการใช้อาคารสถานที่ ($\bar{X} = 3.83$) ดังแสดงเป็นภาพประกอบต่อไปนี้



ภาพที่ 4.5 แสดงระดับของการบริหารทรัพยากรทางการศึกษาของโรงเรียนมัธยมศึกษา ในเขตพื้นที่ การศึกษากรุงเทพมหานคร เขต 1 ด้านการบริหารอาคารสถานที่

ตอนที่ 3 การเปรียบเทียบระดับการบริหารทรัพยากรทางการศึกษาของโรงเรียนมัธยมศึกษา ในเขตพื้นที่การศึกษากรุงเทพมหานคร เขต 1 ตามสถานภาพของผู้บริหาร ได้แก่เพศ จำแนกเป็นเพศชายและหญิง

จากวัตถุประสงค์ของการวิจัยข้อที่ 2 ที่ว่า “เพื่อเปรียบเทียบการบริหารทรัพยากรทางการศึกษาของโรงเรียนมัธยมศึกษา ในเขตพื้นที่การศึกษากรุงเทพมหานคร เขต 1 ตามสถานภาพของผู้บริหาร ได้แก่ เพศ จำแนกเป็น เพศชายและหญิง” นั้นปรากฏผลการวิเคราะห์ข้อมูลตามตารางที่ 4.7 ดังต่อไปนี้

ตารางที่ 4.7 เปรียบเทียบระดับการบริหารทรัพยากรทางการศึกษาของโรงเรียนมัธยมศึกษา
ในเขตพื้นที่การศึกษากทม. เขต 1 จำแนกตามเพศของผู้บริหาร

ข้อ ที่	การบริหารทรัพยากร ทางการศึกษา	ระดับการปฏิบัติ								t
		เพศชาย				เพศหญิง				
		n	\bar{X}	S.D.	ระดับการ บริหาร	n	\bar{X}	S.D.	ระดับการ บริหาร	
1.	มีการบริหารทรัพยากรบุคคล มีการกำหนดและวางแผน อัตรากำลังของบุคลากร ระยะสั้น 3 ปี	94	3.98	0.84	มาก	176	3.66	0.90	มาก	2.851**
2.	มีการกำหนดและวางแผน อัตรากำลังของบุคลากรระยะ ยาว 5 ปี	94	3.54	1.09	มาก	176	3.40	1.08	ปาน กลาง	1.041
3.	มีการกำหนดหลักเกณฑ์และ วิธีการสรรหาบุคลากรไว้เป็น ลายลักษณ์อักษร	94	3.83	0.88	มาก	176	3.70	1.02	มาก	1.105
4.	มีการบรรจุและแต่งตั้งบุคคล ที่มีความรู้ความสามารถได้ ตามความต้องการ	94	4.05	0.85	มาก	176	3.86	0.93	มาก	1.694
5.	มีการปฐมนิเทศบุคลากรที่ ได้รับการบรรจุและแต่งตั้ง ใหม่	94	4.17	0.85	มาก	176	3.94	0.93	มาก	2.012*
6.	มีการจัดสรรหน้าที่โดย หัวหน้างานมอบหมายงานได้ ตรงกับควมถนัดและ ความสามารถ	94	4.15	0.79	มาก	176	3.99	0.86	มาก	1.449
7.	มีการทดลองงาน โดยคำนึงถึง ความรู้ความสามารถ และความ เหมาะสมก่อนบรรจุและแต่งตั้ง	94	4.20	0.73	มาก	176	3.97	0.89	มาก	2.155*
8.	มีการจัดทำคู่มือการ ปฏิบัติงานในแต่ละหน้าที่	94	4.12	0.72	มาก	176	3.89	0.95	มาก	2.190*
9.	มีการกำหนดผังกระบวนการ นิเทศการปฏิบัติงานของ บุคลากร	94	4.02	0.75	มาก	176	3.86	0.95	มาก	1.501
10.	มีการนิเทศการปฏิบัติงาน ของบุคลากรตามที่ได้รับ มอบหมายหน้าที่	94	4.03	0.81	มาก	176	3.85	0.95	มาก	1.555
11.	มีการฝึกอบรมเพื่อพัฒนาการ ปฏิบัติงานให้แก่บุคลากร	94	4.20	0.67	มาก	176	4.02	0.80	มาก	1.858
12.	มีการกำหนดวิธีการประเมินผล การปฏิบัติงานไว้อย่างชัดเจน เป็นลายลักษณ์อักษร	94	4.09	0.74	มาก	176	3.96	0.88	มาก	1.173

ตารางที่ 4.7 เปรียบเทียบระดับการบริหารทรัพยากรทางการศึกษาของโรงเรียนมัธยมศึกษา
ในเขตพื้นที่การศึกษากทม. เขต 1 จำแนกตามเพศของผู้บริหาร (ต่อ)

ข้อ ที่	การบริหารทรัพยากร ทางการศึกษา	ระดับการปฏิบัติ								t
		เพศชาย				เพศหญิง				
		n	\bar{X}	S.D.	ระดับการ บริหาร	n	\bar{X}	S.D.	ระดับการ บริหาร	
13.	มีการใช้แบบประเมินผลการ ปฏิบัติงานที่เหมาะสมและ เปิดเผยได้	94	4.04	0.72	มาก	176	3.89	0.96	มาก	1.451
14.	มีการกำหนดเกี่ยวกับ ค่าตอบแทน สวัสดิการ ที่ ชัดเจนและเป็นธรรม	94	3.90	0.92	มาก	176	3.69	1.03	มาก	1.772
15.	มีการกำหนดมาตรการ ลงโทษทางวินัยซึ่ง สามารถตรวจสอบได้	94	4.04	0.75	มาก	176	3.76	1.08	มาก	2.566*
รวม		94	4.02	0.53	มาก	176	3.83	0.74	มาก	2.499*
16.	2. การบริหารงบประมาณ บุคลากรมีส่วนร่วมในการ กำหนดนโยบายการใช้จ่าย งบประมาณ	94	4.03	0.78	มาก	176	3.85	0.92	มาก	1.664
17.	บุคลากรมีส่วนร่วมในการ เสนอของบประมาณ	94	4.21	0.69	มาก	176	3.98	0.80	มาก	2.419*
18.	มีการกำหนดแผนการใช้จ่าย งบประมาณจากบุคลากร ภายในโรงเรียน	94	4.20	0.76	มาก	176	3.98	0.79	มาก	2.206*
19.	มีการใช้จ่ายเงินงบประมาณ เป็นไปตามวัตถุประสงค์ที่ ได้กำหนดไว้อย่างชัดเจน	94	4.28	0.71	มาก	176	4.01	0.78	มาก	2.750**
20.	มีการใช้จ่ายเงินงบประมาณ ตรงตามเงื่อนไขและ หลักเกณฑ์ของหน่วยงานต้น สังกัด	94	4.31	0.72	มาก	176	4.05	0.79	มาก	2.684**
21.	มีการใช้จ่ายเงินงบประมาณ เป็นไปตามกำหนดเวลาของ ปีงบประมาณ	94	4.22	0.82	มาก	176	4.08	0.76	มาก	1.443
22.	มีการใช้จ่ายเงินงบประมาณ เป็นไปตามระเบียบของ หน่วยงาน	94	4.38	0.62	มาก	176	4.23	0.76	มาก	1.639
23.	มีแผนการควบคุมการใ้ จ่ายเงินงบประมาณ	94	4.38	0.64	มาก	176	4.22	0.74	มาก	1.849

ตารางที่ 4.7 เปรียบเทียบระดับการบริหารทรัพยากรทางการศึกษาของโรงเรียนมัธยมศึกษา
ในเขตพื้นที่การศึกษากทม. เขต 1 จำแนกตามเพศของผู้บริหาร (ต่อ)

ข้อ ที่	การบริหารทรัพยากร ทางการศึกษา	ระดับการปฏิบัติ								t
		เพศชาย				เพศหญิง				
		n	\bar{X}	S.D.	ระดับการ บริหาร	n	\bar{X}	S.D.	ระดับการ บริหาร	
24.	มีการระดมเงินงบประมาณ จากทุกภาคส่วนเพื่อให้ เพียงพอต่อการพัฒนาการ เรียนการสอน	94	4.19	0.81	มาก	176	3.93	0.84	มาก	2.455*
25.	มีคณะกรรมการตรวจสอบ การใช้จ่ายเงินงบประมาณ	94	4.29	0.71	มาก	176	4.10	0.79	มาก	1.889
26.	มีคณะกรรมการประเมินผล การใช้จ่ายเงินงบประมาณ	94	4.16	0.74	มาก	176	3.91	0.87	มาก	2.311*
27.	มีการนำผลการประเมินการ ใช้จ่ายเงินงบประมาณมา วิเคราะห์ ปรับแผนการใช้จ่าย	94	3.99	0.75	มาก	176	3.84	0.93	มาก	1.469
28.	มีการปรับแผนการใช้จ่ายให้ สอดคล้องกับสภาวะการที่ เปลี่ยนแปลงไป	94	4.05	0.68	มาก	176	3.90	0.83	มาก	1.508
29.	การใช้จ่ายเงินงบประมาณ เป็นไปอย่างคุ้มค่า โปร่งใส ตรวจสอบได้	94	4.20	0.74	มาก	176	4.04	0.82	มาก	1.606
30.	มีการใช้จ่ายเงินงบประมาณที่ เน้นถึงความประหยัด คุ้มค่า และมีประสิทธิภาพ	94	4.19	0.71	มาก	176	4.02	0.82	มาก	1.748
รวม		94	4.21	0.53	มาก	176	4.01	0.65	มาก	2.513*
31.	3. การบริหารวัสดุ อุปกรณ์ มีการสำรวจความต้องการ การใช้วัสดุ อุปกรณ์ ตาม ความจำเป็นโดยบุคลากร ภายใน	94	4.10	0.72	มาก	176	3.86	0.81	มาก	2.331*
32.	มีการจัดทำแผนการจัดซื้อ-จัด จ้าง วัสดุ อุปกรณ์ทุกรายการ	94	4.19	0.74	มาก	176	4.06	0.78	มาก	1.382
33.	มีคณะกรรมการในการ วิเคราะห์วางแผนการจัดซื้อ จัดจ้าง	94	3.84	0.91	มาก	176	3.78	0.91	มาก	0.532
34.	มีการประชุมชี้แจงบุคลากร เกี่ยวกับการจัดซื้อ จัดจ้าง เก็บรักษา วัสดุ อุปกรณ์	94	3.97	0.77	มาก	176	3.77	0.93	มาก	1.900

ตารางที่ 4.7 เปรียบเทียบระดับการบริหารทรัพยากรทางการศึกษาของโรงเรียนมัธยมศึกษา
ในเขตพื้นที่การศึกษากทม. เขต 1 จำแนกตามเพศของผู้บริหาร (ต่อ)

ข้อ ที่	การบริหารทรัพยากร ทางการศึกษา	ระดับการปฏิบัติ								t
		เพศชาย				เพศหญิง				
		n	\bar{X}	S.D.	ระดับการ บริหาร	n	\bar{X}	S.D.	ระดับการ บริหาร	
35.	มีการส่งบุคลากรที่รับผิดชอบ อบรมเพื่อพัฒนางาน	94	3.99	0.81	มาก	176	3.84	0.85	มาก	1.393
36.	มีการดำเนินการจัดซื้อจัดจ้าง ตามวัน เวลา ที่กำหนดไว้ใน แผนงาน ถูกต้องตามระเบียบ	94	4.05	0.87	มาก	176	4.03	0.82	มาก	0.227
37.	มีคณะกรรมการในการจัดซื้อ จัดจ้างเพื่อตรวจสอบให้ เป็นไปตามแผนงาน	94	4.15	0.75	มาก	176	4.11	0.73	มาก	0.375
38.	มีการลงทะเบียนวัสดุ อุปกรณ์ อย่างเป็นระบบและ เป็นปัจจุบัน	94	4.02	0.84	มาก	176	4.01	0.83	มาก	0.146
39.	มีระบบการเบิกจ่ายวัสดุ อุปกรณ์	94	4.14	0.82	มาก	176	4.04	0.81	มาก	0.947
40.	มีการประเมินผลการใช้ วัสดุ อุปกรณ์ให้เป็นไปตาม วัตถุประสงค์	94	3.91	0.85	มาก	176	3.76	0.91	มาก	1.347
41.	มีการระดม แสวงหา วัสดุ อุปกรณ์ ให้เพียงพอต่อความ ต้องการของบุคลากรทุกฝ่าย	94	3.99	0.80	มาก	176	3.72	0.94	มาก	2.473*
42.	มีกระบวนการดูแลรักษา อุปกรณ์ให้อยู่ในสภาพพร้อม ใช้งานตลอดเวลา	94	3.90	0.82	มาก	176	3.69	0.87	มาก	1.984*
43.	มีการนำผลการประเมินการ ใช้ เพื่อวางแผนการจัดซื้อ จัด จ้าง จัดหาวัสดุ อุปกรณ์ใน ครั้งต่อไป	94	3.91	0.80	มาก	176	3.62	0.93	มาก	2.732**
44.	มีคณะกรรมการติดตามและ ประเมินผลการจัดซื้อ จัดจ้าง จัดหา การแจกจ่าย การ บำรุงรักษา และการจำหน่าย วัสดุอุปกรณ์ ให้เป็นไปตาม ระเบียบ	94	4.01	0.92	มาก	176	3.69	0.91	มาก	2.762**
45.	การจำหน่ายวัสดุ อุปกรณ์ เป็นไปตามระเบียบที่กำหนด	94	4.15	0.82	มาก	176	3.94	0.86	มาก	1.954
รวม		94	4.02	0.64	มาก	176	3.86	0.69	มาก	1.888

ตารางที่ 4.7 เปรียบเทียบระดับการบริหารทรัพยากรทางการศึกษาของโรงเรียนมัธยมศึกษา
ในเขตพื้นที่การศึกษากทม. เขต 1 จำแนกตามเพศของผู้บริหาร (ต่อ)

ข้อ ที่	การบริหารทรัพยากร ทางการศึกษา	ระดับการปฏิบัติ							t	
		เพศชาย			เพศหญิง					
		n	\bar{X}	S.D.	ระดับการ บริหาร	n	\bar{X}	S.D.		ระดับการ บริหาร
46.	มีการกำหนดความต้องการ ใช้อาคารสถานที่	94	4.13	0.69	มาก	176	3.80	0.83	มาก	3.445***
47.	มีการวางแผนการใช้อาคาร สถานที่	94	4.11	0.75	มาก	176	3.81	0.81	มาก	2.908**
48.	มีการวิเคราะห์สภาพความ พอเพียงของอาคารสถานที่	94	4.03	0.75	มาก	176	3.70	0.82	มาก	3.344***
49.	มีการกำหนด พื้นที่อาคาร สถานที่ สอดคล้องกับกิจกรรม	94	4.17	0.71	มาก	176	3.80	0.82	มาก	3.751***
50.	มีเจ้าหน้าที่ดูแล รักษา อาคารสถานที่ให้อยู่ในสภาพ เหมาะสมกับการใช้งาน	94	4.10	0.83	มาก	176	3.81	0.90	มาก	2.535*
51.	มีเจ้าหน้าที่ดูแล ซ่อมแซม อาคารสถานที่ที่ชำรุดให้อยู่ ในสภาพที่ปลอดภัย	94	4.06	0.77	มาก	176	3.82	0.94	มาก	2.253*
52.	มีเจ้าหน้าที่ดูแล ความ ปลอดภัยจากการใช้อาคาร สถานที่	94	3.99	0.93	มาก	176	3.75	0.92	มาก	2.031*
53.	มีผู้ดูแลรับผิดชอบ การก่อสร้าง อาคารสถานที่ให้เป็นไปตาม ระเบียบ ที่กฎหมายกำหนด	94	4.13	0.79	มาก	176	3.95	0.79	มาก	1.773
54.	มีการใช้อาคารสถานที่อย่างมี ประสิทธิภาพและเกิดประ โยชน์ คุ้มค่า	94	4.01	0.98	มาก	176	3.92	0.83	มาก	1.758
55.	มีการตรวจสอบ ติดตามผลการ ใช้อาคารสถานที่เพื่อให้เกิด ประโยชน์สูงสุด	94	4.07	0.91	มาก	176	3.72	0.90	มาก	3.064**
56.	มีการนำผลการประเมินมาใช้ เพื่อปรับปรุงอาคารสถานที่	94	3.98	0.95	มาก	176	3.59	1.00	มาก	3.138**
57.	มีการกำหนดให้บุคลากรทุก ฝ่ายมีส่วนร่วมในการใช้ ดูแล รักษาอาคารสถานที่	94	4.05	0.95	มาก	176	3.85	0.91	มาก	1.747
58.	มีการระดมทรัพยากรเพื่อการ ปรับปรุงและพัฒนาอาคาร สถานที่	94	4.05	0.79	มาก	176	3.77	0.84	มาก	2.710**

ตารางที่ 4.7 เปรียบเทียบระดับการบริหารทรัพยากรทางการศึกษาของโรงเรียนมัธยมศึกษา
ในเขตพื้นที่การศึกษากทม. เขต 1 จำแนกตามเพศของผู้บริหาร (ต่อ)

ข้อ ที่	การบริหารทรัพยากร ทางการศึกษา	ระดับการปฏิบัติ								t
		เพศชาย				เพศหญิง				
		n	\bar{X}	S.D.	ระดับการ บริหาร	n	\bar{X}	S.D.	ระดับการ บริหาร	
59.	มีการรื้อถอนอาคารที่ชำรุด ถูกต้องตามระเบียบแบบแผน ของทางราชการ	94	4.07	0.92	มาก	176	3.75	1.01	มาก	2.668**
60.	มีมาตรการในการรื้อถอน อาคารสถานที่ให้เกิดความ ปลอดภัย	94	4.05	0.91	มาก	176	3.77	0.99	มาก	2.275*
รวม		94	4.13	0.79	มาก	176	3.79	0.72	มาก	3.633***
รวมทั้งหมด		94	4.10	0.55	มาก	176	3.87	0.63	มาก	2.904**

* = $p \leq .05$, ** = $p \leq .01$, *** = $p \leq .001$

จากตารางที่ 4.7 พบว่า ระดับการบริหารทรัพยากรทางการศึกษาของโรงเรียน
มัธยมศึกษา ในเขตพื้นที่การศึกษากทม. เขต 1 ตามสถานภาพของผู้บริหาร ได้แก่ เพศ
จำแนกเป็นเพศชายและหญิง พิจารณาโดยรวม เพศชายสูงกว่าเพศหญิงและแตกต่างกันอย่างมี
นัยสำคัญทางสถิติที่ระดับ .01 ($t = 2.904$) เมื่อพิจารณาเป็นรายด้าน พบว่า ด้านการบริหารอาคาร
สถานที่ เพศชายสูงกว่าเพศหญิงและแตกต่างกันอย่างมีนัยสำคัญทางสถิติที่ระดับ .001 ด้านการ
บริหารงบประมาณ ด้านการบริหารทรัพยากรบุคคล เพศชายสูงกว่าเพศหญิงและแตกต่างกันอย่างมี
นัยสำคัญทางสถิติที่ระดับ .05 ด้านการบริหารวัสดุ อุปกรณ์ เพศชายสูงกว่าเพศหญิงและแตกต่าง
กันอย่างไม่มีความสำคัญทางสถิติ โดยผู้บริหารเพศชายมีการบริหารทรัพยากรทางการศึกษาสูงกว่า
ผู้บริหารเพศหญิงทุกด้าน เมื่อพิจารณารายละเอียด พบว่า

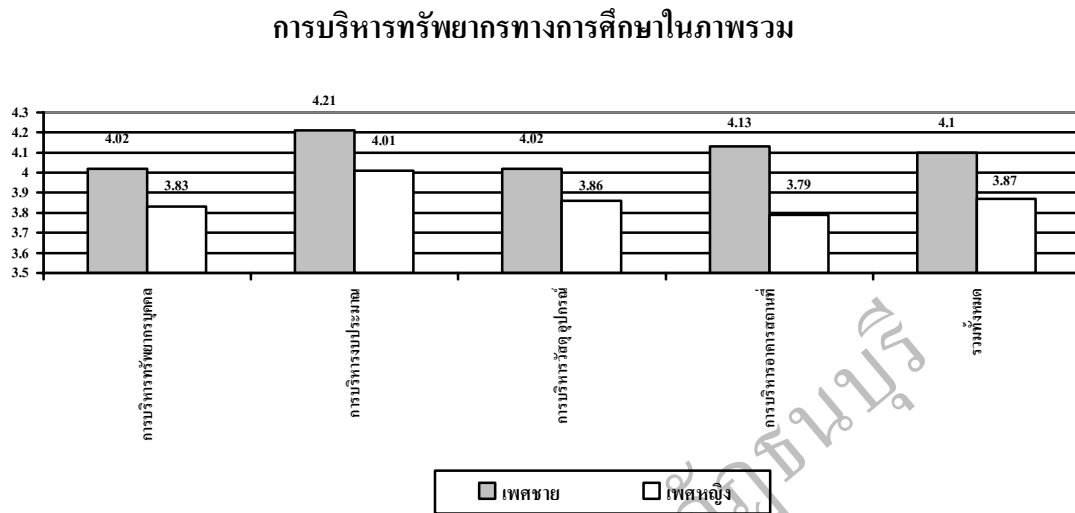
1. ด้านการบริหารทรัพยากรบุคคล ภาพรวม พบว่า เพศชายสูงกว่าเพศหญิงและ
แตกต่างกันอย่างมีนัยสำคัญทางสถิติที่ระดับ .05 ($t = 2.499$) ที่น่าสนใจคือ เพศชายมีการบริหาร
ทรัพยากรทางการศึกษาสูงกว่าเพศหญิงและแตกต่างกันอย่างมีนัยสำคัญทางสถิติที่ระดับ .01 คือ มี
การกำหนดและวางแผนอัตรากำลังของบุคลากรระยะสั้น 3 ปี ($t = 2.851$) และแตกต่างกันอย่างมี
นัยสำคัญทางสถิติที่ระดับ .05 คือ มีการกำหนดมาตรการลงโทษทางวินัยซึ่งสามารถตรวจสอบได้
($t = 2.566$) มีการจัดทำคู่มือการปฏิบัติงานในแต่ละหน้าที่ ($t = 2.190$) มีการทดลองงานโดยคำนึงถึง
ความรู้ความสามารถ และความเหมาะสมก่อนบรรจุและแต่งตั้ง ($t = 2.155$) และมีการปฐมนิเทศ
บุคลากรที่ได้รับการบรรจุและแต่งตั้งใหม่ ($t = 2.012$) นอกนั้นแตกต่างอย่างไม่มีนัยสำคัญทางสถิติ

2. ด้านการบริหารงบประมาณ ภาพรวม พบว่า เพศชายสูงกว่าเพศหญิงและแตกต่างกันอย่างมีนัยสำคัญทางสถิติที่ระดับ .05 ($t = 2.513$) ที่น่าสนใจคือ เพศชายมีการบริหารทรัพยากรทางการศึกษาสูงกว่าเพศหญิงและแตกต่างกันอย่างมีนัยสำคัญทางสถิติที่ระดับ .01 คือ มีการใช้จ่ายเงินงบประมาณเป็นไปตามวัตถุประสงค์ ที่ได้กำหนดไว้อย่างชัดเจน ($t = 2.750$) มีการใช้จ่ายเงินงบประมาณตรงตามเงื่อนไขและหลักเกณฑ์ของหน่วยงานต้นสังกัด ($t = 2.684$) และแตกต่างกันอย่างมีนัยสำคัญทางสถิติที่ระดับ .05 คือ มีการระดมเงินงบประมาณจากทุกภาคส่วนเพื่อให้เพียงพอต่อการพัฒนาการเรียนการสอน ($t = 2.455$) บุคลากรมีส่วนร่วมในการเสนอของบประมาณ ($t = 2.42$) มีคณะกรรมการประเมินผลการใช้จ่ายเงินงบประมาณ ($t = 2.311$) มีการกำหนดแผนการใช้จ่ายงบประมาณจากบุคลากรภายในโรงเรียน ($t = 2.206$) นอกนั้นแตกต่างกันอย่างไม่มีนัยสำคัญทางสถิติ

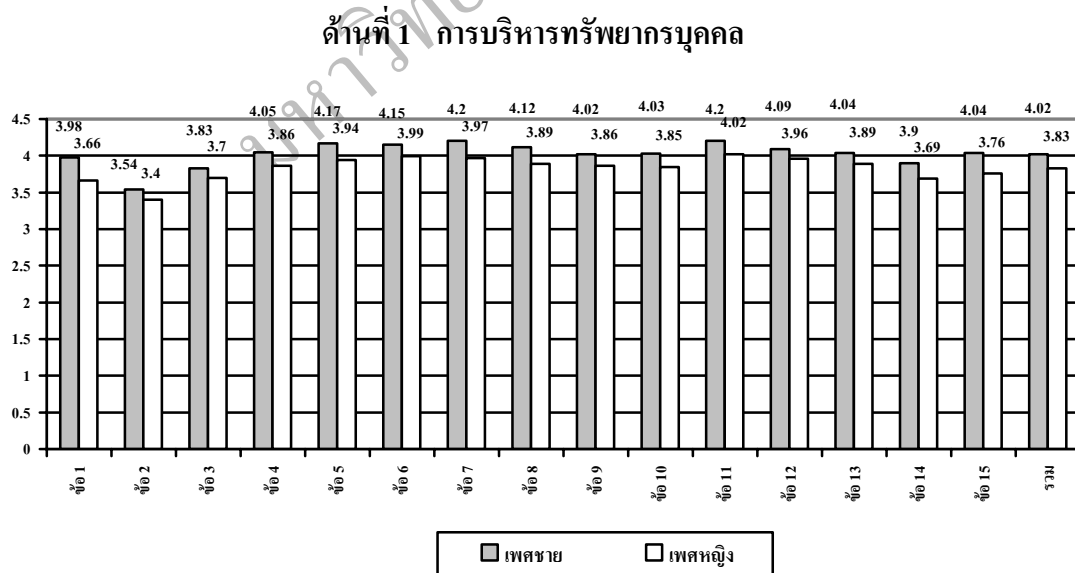
3. ด้านการบริหารวัสดุ อุปกรณ์ ภาพรวม พบว่า เพศชายสูงกว่าเพศหญิงและแตกต่างกันอย่างไม่มีนัยสำคัญทางสถิติ ($t = 1.888$) ที่น่าสนใจคือ เพศชายมีการบริหารทรัพยากรทางการศึกษาสูงกว่าเพศหญิงและแตกต่างกันอย่างมีนัยสำคัญทางสถิติที่ระดับ .01 คือ มีคณะกรรมการติดตามและประเมินผลการจัดซื้อ จัดจ้าง จัดหา การแจกจ่าย การบำรุงรักษา และการจำหน่าย วัสดุอุปกรณ์ ให้เป็นไปตามระเบียบ ($t = 2.762$) มีการนำผลการประเมินการใช้เพื่อวางแผนการจัดซื้อ จัดจ้าง จัดหาวัสดุ อุปกรณ์ในครั้งต่อไป ($t = 2.732$) และแตกต่างกันอย่างมีนัยสำคัญทางสถิติที่ระดับ .05 คือ มีการระดม แสวงหา วัสดุ อุปกรณ์ ให้เพียงพอต่อความต้องการของบุคลากรทุกฝ่าย ($t = 2.473$) มีการสำรวจความต้องการการใช้วัสดุ อุปกรณ์ ตามความจำเป็นโดยบุคลากรภายใน ($t = 2.331$) มีกระบวนการดูแลรักษาอุปกรณ์ให้อยู่ในสภาพพร้อมใช้งานตลอดเวลา ($t = 1.984$) นอกนั้นแตกต่างกันอย่างไม่มีนัยสำคัญทางสถิติ

4. ด้านการบริหารอาคารสถานที่ ภาพรวม พบว่า เพศชายสูงกว่าเพศหญิงและแตกต่างกันอย่างมีนัยสำคัญทางสถิติที่ระดับ .001 ($t = 3.633$) ที่น่าสนใจคือ เพศชายมีการบริหารทรัพยากรทางการศึกษาสูงกว่าเพศหญิงและแตกต่างกันอย่างมีนัยสำคัญทางสถิติที่ระดับ .001 คือ มีการกำหนด พื้นที่อาคาร สถานที่ สอดคล้องกับกิจกรรม ($t = 3.751$) มีการกำหนดความต้องการใช้อาคารสถานที่ ($t = 3.445$) มีการวิเคราะห์สภาพความพร้อมเพียงของอาคารสถานที่ ($t = 3.344$) แตกต่างกันอย่างมีนัยสำคัญทางสถิติที่ระดับ .01 คือ มีการนำผลการประเมินมาใช้เพื่อปรับปรุงอาคารสถานที่ ($t = 3.138$) มีการตรวจสอบ ติดตามผลการใช้อาคารสถานที่เพื่อให้เกิดประโยชน์สูงสุด ($t = 3.064$) มีการวางแผนการใช้อาคารสถานที่ ($t = 2.908$) มีการระดมทรัพยากรเพื่อการปรับปรุงและพัฒนาอาคารสถานที่ ($t = 2.710$) มีการรื้อถอนอาคารที่ชำรุดถูกต้องตามระเบียบแบบแผนของทางราชการ ($t = 2.668$) และแตกต่างกันอย่างมีนัยสำคัญทางสถิติที่ระดับ .05 คือ มีเจ้าหน้าที่ดูแล รักษา อาคารสถานที่ให้อยู่ในสภาพเหมาะสมกับการใช้งาน ($t = 2.535$) มีมาตรการในการรื้อถอนอาคารสถานที่

ให้เกิดความปลอดภัย ($t = 2.275$) มีเจ้าหน้าที่ดูแล ซ่อมแซม อาคารสถานที่ที่ชำรุดให้อยู่ในสภาพที่ปลอดภัย ($t = 2.253$) และมีเจ้าหน้าที่ดูแล ความปลอดภัยจากการใช้อาคารสถานที่ ($t = 2.031$) นอกนั้นแตกต่างกันไม่มีนัยสำคัญทางสถิติ ดังแสดงเป็นภาพดังต่อไปนี้

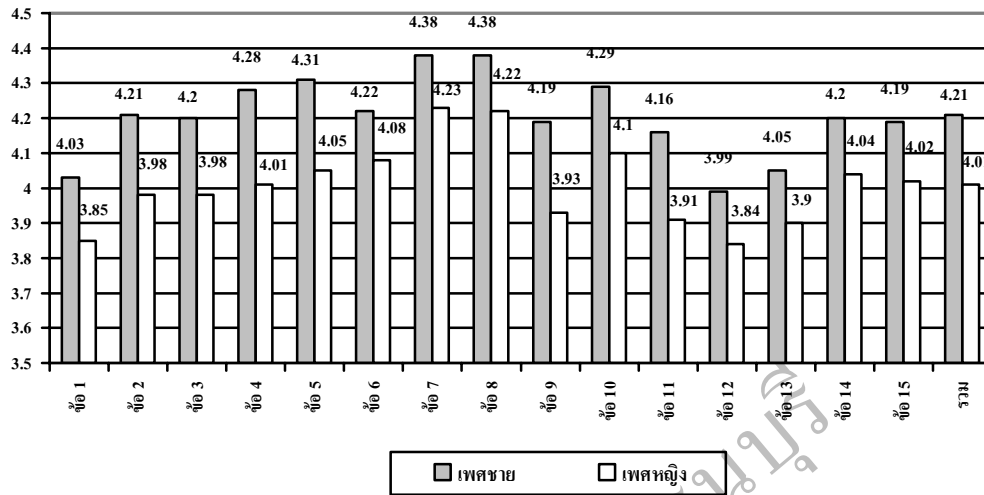


ภาพที่ 4.6 แสดงระดับการบริหารทรัพยากรทางการศึกษาของโรงเรียนมัธยมศึกษา ในเขตพื้นที่ การศึกษากรุงเทพมหานคร เขต 1 จำแนกตามเพศของผู้บริหารในภาพรวม



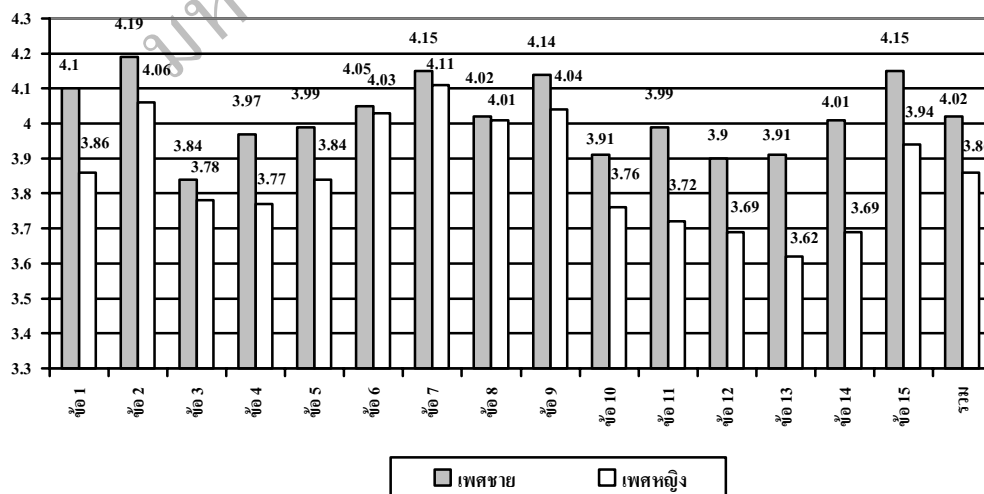
ภาพที่ 4.7 แสดงระดับการบริหารทรัพยากรทางการศึกษาของโรงเรียนมัธยมศึกษา ในเขตพื้นที่ การศึกษากรุงเทพมหานคร เขต 1 จำแนกตามเพศของผู้บริหาร ด้านการบริหารทรัพยากรบุคคล

ด้านที่ 2 การบริหารงบประมาณ



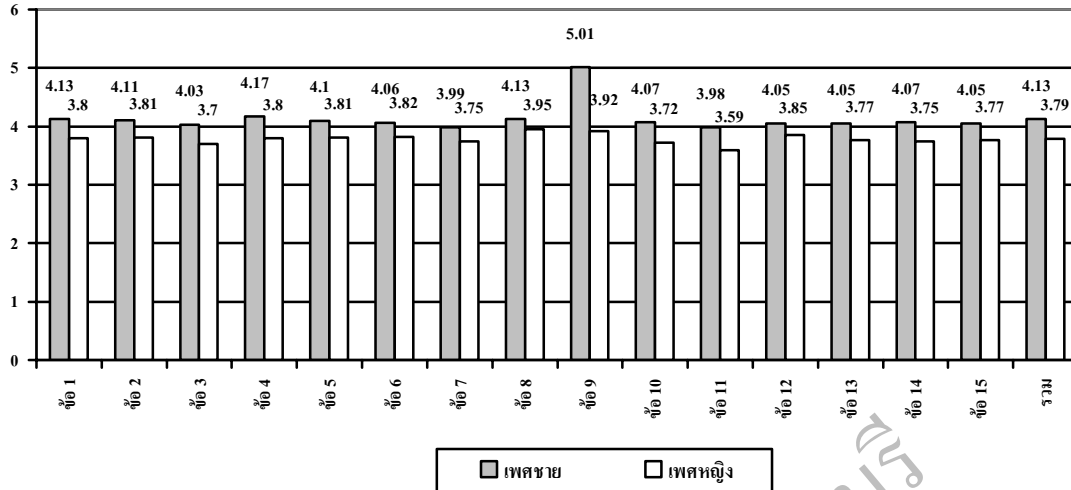
ภาพที่ 4.8 แสดงระดับการบริหารทรัพยากรทางการศึกษาของโรงเรียนมัธยมศึกษา ในเขตพื้นที่ การศึกษากรุงเทพมหานคร เขต 1 จำแนกตามเพศของผู้บริหาร ด้านการบริหารงบประมาณ

ด้านที่ 3 การบริหารวัสดุ อุปกรณ์



ภาพที่ 4.9 แสดงระดับการบริหารทรัพยากรทางการศึกษาของโรงเรียนมัธยมศึกษา ในเขตพื้นที่ การศึกษากรุงเทพมหานคร เขต 1 จำแนกตามเพศของผู้บริหาร ด้านการบริหารวัสดุ อุปกรณ์

ด้านที่ 4 การบริหารอาคารสถานที่



ภาพที่ 4.10 แสดงระดับการบริหารทรัพยากรทางการศึกษาของโรงเรียนมัธยมศึกษา ในเขตพื้นที่การศึกษากรุงเทพมหานคร เขต 1 จำแนกตามเพศของผู้บริหารด้านการบริหารอาคารสถานที่

ตอนที่ 4 การเปรียบเทียบระดับการบริหารทรัพยากรทางการศึกษาของโรงเรียนมัธยมศึกษา ในเขตพื้นที่การศึกษากรุงเทพมหานคร เขต 1 ตามสถานภาพของผู้บริหาร ได้แก่ ประสบการณ์ในการทำงาน จำแนกเป็นประสบการณ์ในการทำงานมากและน้อย

ตารางที่ 4.8 เปรียบเทียบระดับการบริหารทรัพยากรทางการศึกษาของโรงเรียนมัธยมศึกษา ในเขตพื้นที่การศึกษากรุงเทพมหานคร เขต 1 จำแนกตามประสบการณ์ในการทำงานของผู้บริหาร

ข้อ ที่	การบริหารทรัพยากร ทางการศึกษา	ระดับการปฏิบัติ								t
		ประสบการณ์ในการทำงานมาก				ประสบการณ์ในการทำงานน้อย				
		n	\bar{X}	S.D.	ระดับการ บริหาร	n	\bar{X}	S.D.	ระดับการ บริหาร	
1.	1. การบริหารทรัพยากรบุคคล มีการกำหนดและวางแผน อัตรากำลังของบุคลากร ระยะสั้น 3 ปี	181	4.00	0.80	มาก	89	3.31	0.90	ปาน กลาง	6.109***
2.	มีการกำหนดและวางแผน อัตรากำลังของบุคลากรระยะ ยาว 5 ปี	181	3.67	1.03	มาก	89	2.99	1.06	ปาน กลาง	5.099***

ตารางที่ 4.8 เปรียบเทียบระดับการบริหารทรัพยากรทางการศึกษาของโรงเรียนมัธยมศึกษา
 ในเขตพื้นที่การศึกษากรุงเทพมหานคร เขต 1 จำแนกตามประสบการณ์ในการทำงาน
 ของผู้บริหาร (ต่อ)

ข้อ ที่	การบริหารทรัพยากร ทางการศึกษา	ระดับการปฏิบัติ								t
		ประสบการณ์ในการทำงานมาก				ประสบการณ์ในการทำงานน้อย				
		n	\bar{X}	S.D.	ระดับการ บริหาร	n	\bar{X}	S.D.	ระดับการ บริหาร	
3.	มีการกำหนดหลักเกณฑ์และ วิธีการสรรหาบุคลากรไว้ เป็นลายลักษณ์อักษร	181	4.02	0.84	มาก	89	3.18	0.98	ปาน กลาง	6.939***
4.	มีการบรรจุและแต่งตั้งบุคคล ที่มีความรู้ความสามารถได้ ตามความต้องการ	181	4.17	0.81	มาก	89	3.44	0.89	ปาน กลาง	6.547***
5.	มีการปฐมเทศบุคลากรที่ ได้รับการบรรจุและแต่งตั้ง ใหม่	181	4.30	0.71	มาก	89	3.44	1.00	ปาน กลาง	7.317***
6.	มีการจัดสรรหน้าที่โดย หัวหน้างานมอบหมายงาน ได้ตรงกับควมถนัดและ ความสามารถ	181	4.33	0.62	มาก	89	3.47	0.93	ปาน กลาง	7.907***
7.	มีการทดลองงาน โดยคำนึงถึง ความรู้ความสามารถ และความ เหมาะสมก่อนบรรจุและแต่งตั้ง	181	4.30	0.63	มาก	89	3.54	0.98	มาก	6.716***
8.	มีการจัดทำคู่มือการ ปฏิบัติงานในแต่ละหน้าที่	181	4.22	0.72	มาก	89	3.46	0.95	ปาน กลาง	6.646***
9.	มีการกำหนดผังกระบวนการ นิเทศการปฏิบัติงานของ บุคลากร	181	4.20	0.70	มาก	89	3.34	0.93	ปาน กลาง	7.778***
10.	มีการนิเทศการปฏิบัติงาน ของบุคลากรตามที่ได้รับ มอบหมายหน้าที่	181	4.18	0.75	มาก	89	3.38	0.97	ปาน กลาง	6.795***
11.	มีการฝึกอบรมเพื่อพัฒนาการ ปฏิบัติงานให้แก่บุคลากร	181	4.29	0.64	มาก	89	3.67	0.82	มาก	6.179***
12.	มีการกำหนดวิธีการ ประเมินผลการปฏิบัติงานไว้ อย่างชัดเจนเป็นลายลักษณ์ อักษร	181	4.20	0.69	มาก	89	3.60	0.95	มาก	5.389***
13.	มีการใช้แบบประเมินผลการ ปฏิบัติงานที่เหมาะสมและ เปิดเผยได้	181	4.18	0.69	มาก	89	3.46	1.05	ปาน กลาง	5.916***

ตารางที่ 4.8 เปรียบเทียบระดับการบริหารทรัพยากรทางการศึกษาของโรงเรียนมัธยมศึกษา

ในเขตพื้นที่การศึกษากรุงเทพมหานคร เขต 1 จำแนกตามประสบการณ์ในการทำงาน
ของผู้บริหาร (ต่อ)

ข้อ ที่	การบริหารทรัพยากร ทางการศึกษา	ระดับการปฏิบัติ								t
		ประสบการณ์ในการทำงานมาก				ประสบการณ์ในการทำงานน้อย				
		n	\bar{X}	S.D.	ระดับการ บริหาร	n	\bar{X}	S.D.	ระดับการ บริหาร	
14.	มีการกำหนดเกี่ยวกับ ค่าตอบแทน สวัสดิการ ที่ ชัดเจนและเป็นธรรม	181	3.93	0.90	มาก	89	3.43	1.10	ปาน กลาง	3.737***
15.	มีการกำหนดมาตรการ ลงโทษทางวินัยซึ่ง สามารถตรวจสอบได้	181	4.08	0.78	มาก	89	3.39	1.17	ปาน กลาง	5.023***
รวม		181	4.14	0.49	มาก	89	3.41	0.74	ปาน กลาง	8.473***
16.	2. การบริหารงบประมาณ บุคลากรมีส่วนร่วมในการ กำหนดนโยบายการใช้จ่าย งบประมาณ	181	4.12	0.77	มาก	89	3.48	0.92	ปาน กลาง	5.649***
17.	บุคลากรมีส่วนร่วมในการ เสนอของงบประมาณ	181	4.27	0.65	มาก	89	3.64	0.83	มาก	6.237***
18.	มีการกำหนดแผนการใช้จ่าย งบประมาณจากบุคลากร ภายในโรงเรียน	181	4.24	0.67	มาก	89	3.69	0.86	มาก	5.362***
19.	มีการใช้จ่ายเงินงบประมาณ เป็นไปตามวัตถุประสงค์ ที่ ได้กำหนดไว้อย่างชัดเจน	181	4.29	0.64	มาก	89	3.73	0.86	มาก	5.407***
20.	มีการใช้จ่ายเงินงบประมาณ ตรงตามเงื่อนไขและ หลักเกณฑ์ของหน่วยงานต้น สังกัด	181	4.30	0.65	มาก	89	3.81	0.90	มาก	4.565***
21.	มีการใช้จ่ายเงินงบประมาณ เป็นไปตามกำหนดเวลาของ ปีงบประมาณ	181	4.29	0.65	มาก	89	3.81	0.92	มาก	4.406***
22.	มีการใช้จ่ายเงินงบประมาณ เป็นไปตามระเบียบของ หน่วยงาน	181	4.40	0.62	มาก	89	4.04	0.84	มาก	3.954***
23.	มีแผนการควบคุมการใ้ จ่ายเงินงบประมาณ	181	4.41	0.60	มาก	89	4.00	0.83	มาก	4.610***

ตารางที่ 4.8 เปรียบเทียบระดับการบริหารทรัพยากรทางการศึกษาของโรงเรียนมัธยมศึกษา
 ในเขตพื้นที่การศึกษากรุงเทพมหานคร เขต 1 จำแนกตามประสบการณ์ในการทำงาน
 ของผู้บริหาร (ต่อ)

ข้อ ที่	การบริหารทรัพยากร ทางการศึกษา	ระดับการปฏิบัติ								t
		ประสบการณ์ในการทำงานมาก				ประสบการณ์ในการทำงานน้อย				
		n	\bar{X}	S.D.	ระดับการ บริหาร	n	\bar{X}	S.D.	ระดับการ บริหาร	
24.	มีการระดมเงินงบประมาณ จากทุกภาคส่วนเพื่อให้ เพียงพอต่อการพัฒนาการ เรียนการสอน	181	4.16	0.76	มาก	89	3.74	0.91	มาก	3.740***
25.	มีคณะกรรมการตรวจสอบ การใช้จ่ายเงินงบประมาณ	181	4.36	0.65	มาก	89	3.78	0.85	มาก	6.258***
26.	มีคณะกรรมการประเมินผล การใช้จ่ายเงินงบประมาณ	181	4.20	0.73	มาก	89	3.60	0.90	มาก	5.501***
27.	มีการนำผลการประเมินการใช้ จ่ายเงินงบประมาณมาวิเคราะห์ ปรับแผนการใช้จ่าย	181	4.09	0.75	มาก	89	3.48	0.97	ปาน กลาง	5.181***
28.	มีการปรับแผนการใช้จ่ายให้ สอดคล้องกับสถานะการที่ เปลี่ยนแปลงไป	181	4.18	0.65	มาก	89	3.49	0.83	ปาน กลาง	6.881***
29.	การใช้จ่ายเงินงบประมาณ เป็นไปอย่างคุ้มค่า โปร่งใส ตรวจสอบได้	181	4.28	0.68	มาก	89	3.72	0.88	มาก	5.313***
30.	มีการใช้จ่ายเงินงบประมาณ ที่เน้นถึงความประหยัด คุ้มค่า และมีประสิทธิภาพ	181	4.22	0.69	มาก	89	3.80	0.88	มาก	3.915***
รวม		181	4.25	0.50	มาก	89	3.72	0.69	มาก	6.523***
31.	3. การบริหารวัสดุ อุปกรณ์ มีการสำรวจความต้องการ การใช้วัสดุ อุปกรณ์ ตาม ความจำเป็นโดยบุคลากร ภายใน	181	4.11	0.72	มาก	89	3.61	0.81	มาก	4.991***
32.	มีการจัดทำแผนการจัดซื้อ- จัดจ้าง วัสดุ อุปกรณ์ทุก รายการ	181	4.28	0.65	มาก	89	3.74	0.85	มาก	5.296***
33.	มีคณะกรรมการในการ วิเคราะห์วางแผนการจัดซื้อ จัดจ้าง	181	3.98	0.84	มาก	89	3.43	0.94	ปาน กลาง	4.732***
34.	มีการประชุมชี้แจงบุคลากร เกี่ยวกับการจัดซื้อ จัดจ้าง เก็บรักษา วัสดุ อุปกรณ์	181	4.01	0.81	มาก	89	3.49	0.93	ปาน กลาง	4.428***

ตารางที่ 4.8 เปรียบเทียบระดับการบริหารทรัพยากรทางการศึกษาของโรงเรียนมัธยมศึกษา

ในเขตพื้นที่การศึกษากรุงเทพมหานคร เขต 1 จำแนกตามประสบการณ์ในการทำงาน
ของผู้บริหาร (ต่อ)

ข้อ ที่	การบริหารทรัพยากร ทางการศึกษา	ระดับการปฏิบัติ								t
		ประสบการณ์ในการทำงานมาก				ประสบการณ์ในการทำงานน้อย				
		n	\bar{X}	S.D.	ระดับการ บริหาร	n	\bar{X}	S.D.	ระดับการ บริหาร	
35.	มีการส่งบุคลากรที่รับผิดชอบ อบรมเพื่อพัฒนางาน	181	4.07	0.72	มาก	89	3.54	0.94	มาก	4.652***
36.	มีการดำเนินการจัดซื้อจัดจ้าง ตามวัน เวลา ที่กำหนดไว้ใน แผนงาน ถูกต้องตามระเบียบ	181	4.17	0.81	มาก	89	3.76	0.84	มาก	3.841***
37.	มีคณะกรรมการในการจัดซื้อ จัดจ้างเพื่อตรวจสอบให้ เป็นไปตามแผนงาน	181	4.24	0.70	มาก	89	3.90	0.75	มาก	3.634***
38.	มีการลงทะเบียนวัสดุ อุปกรณ์ อย่างเป็นระบบและ เป็นปัจจุบัน	181	4.13	0.77	มาก	89	3.78	0.90	มาก	3.319***
39.	มีระบบการเบิกจ่ายวัสดุ อุปกรณ์	181	4.20	0.79	มาก	89	3.81	0.80	มาก	3.844***
40.	มีการประเมินผลการใช้ วัสดุ อุปกรณ์ให้เป็นไปตาม วัตถุประสงค์	181	3.94	0.85	มาก	89	3.56	0.93	มาก	3.225**
41.	มีการระดม แสวงหา วัสดุ อุปกรณ์ ให้เพียงพอต่อความ ต้องการของบุคลากรทุกฝ่าย	181	3.94	0.84	มาก	89	3.55	0.95	มาก	3.316***
42.	มีกระบวนการดูแลรักษา อุปกรณ์ให้อยู่ในสภาพพร้อม ใช้งานตลอดเวลา	181	3.92	0.80	มาก	89	3.44	0.89	ปาน กลาง	4.341***
43.	มีการนำผลการประเมินการ ใช้ เพื่อวางแผนการจัดซื้อ จัด จ้าง จัดหาวัสดุ อุปกรณ์ใน ครั้งต่อไป	181	3.90	0.80	มาก	89	3.36	0.98	ปาน กลาง	4.525***
44.	มีคณะกรรมการติดตามและ ประเมินผลการจัดซื้อ จัดจ้าง จัดหา การแจกจ่าย การ บำรุงรักษา และการจำหน่าย วัสดุอุปกรณ์ ให้เป็นไปตาม ระเบียบ	181	3.98	0.89	มาก	89	3.43	0.89	ปาน กลาง	4.824***
45.	การจำหน่ายวัสดุ อุปกรณ์ เป็นไปตามระเบียบที่กำหนด	181	4.19	0.75	มาก	89	3.65	0.93	มาก	4.730***
รวม		181	4.07	0.60	มาก	89	3.60	0.70	มาก	5.682***

ตารางที่ 4.8 เปรียบเทียบระดับการบริหารทรัพยากรทางการศึกษาของโรงเรียนมัธยมศึกษา
 ในเขตพื้นที่การศึกษากรุงเทพมหานคร เขต 1 จำแนกตามประสบการณ์ในการทำงาน
 ของผู้บริหาร (ต่อ)

ข้อ ที่	การบริหารทรัพยากร ทางการศึกษา	ระดับการปฏิบัติ								t
		ประสบการณ์ในการทำงานมาก				ประสบการณ์ในการทำงานน้อย				
		n	\bar{X}	S.D.	ระดับการ บริหาร	n	\bar{X}	S.D.	ระดับการ บริหาร	
46.	มีการกำหนดความต้องการใช้อาคารสถานที่	181	4.10	0.71	มาก	89	3.54	0.84	มาก	5.415***
47.	มีการวางแผนการใช้อาคารสถานที่	181	4.10	0.72	มาก	89	3.54	0.83	มาก	5.449***
48.	มีการวิเคราะห์สภาพความพร้อมเพียงของอาคารสถานที่	181	3.99	0.74	มาก	89	3.46	0.85	ปานกลาง	4.993***
49.	มีการกำหนดพื้นที่อาคารสถานที่ สอดคล้องกับกิจกรรม	181	4.09	0.70	มาก	89	3.58	0.89	มาก	4.738***
50.	มีเจ้าหน้าที่ดูแลรักษาอาคารสถานที่ให้อยู่ในสภาพเหมาะสมกับการใช้งาน	181	4.08	0.78	มาก	89	3.57	0.99	มาก	4.218***
51.	มีเจ้าหน้าที่ดูแล ซ่อมแซมอาคารสถานที่ที่ชำรุดให้อยู่ในสภาพที่ปลอดภัย	181	4.08	0.85	มาก	89	3.56	0.87	มาก	4.647***
52.	มีเจ้าหน้าที่ดูแลความปลอดภัยจากการใช้อาคารสถานที่	181	4.01	0.89	มาก	89	3.48	0.92	ปานกลาง	4.446***
53.	มีผู้ดูแลรับผิดชอบ การก่อสร้างอาคารสถานที่ให้เป็นไปตามระเบียบ ที่กฎหมายกำหนด	181	4.17	0.69	มาก	89	3.70	0.90	มาก	4.346***
54.	มีการใช้อาคารสถานที่อย่างมีประสิทธิภาพและเกิดประโยชน์คุ้มค่า	181	4.64	4.34	มาก	89	3.62	0.94	มาก	2.187*
55.	มีการตรวจสอบ ติดตามผลการใช้อาคารสถานที่เพื่อให้เกิดประโยชน์สูงสุด	181	4.03	0.87	มาก	89	3.47	0.91	ปานกลาง	4.809***
56.	มีการนำผลการประเมินมาใช้เพื่อปรับปรุงอาคารสถานที่	181	3.95	0.90	มาก	89	3.27	1.04	ปานกลาง	5.277***
57.	มีการกำหนดให้บุคลากรทุกฝ่ายมีส่วนร่วมในการใช้ดูแลรักษาอาคารสถานที่	181	4.12	0.86	มาก	89	3.51	0.93	มาก	5.380***
58.	มีการระดมทรัพยากรเพื่อการปรับปรุงและพัฒนาอาคารสถานที่	181	4.01	0.81	มาก	89	3.60	0.81	มาก	3.912***

ตารางที่ 4.8 เปรียบเทียบระดับการบริหารทรัพยากรทางการศึกษาของโรงเรียนมัธยมศึกษา
ในเขตพื้นที่การศึกษารุงเทพมหานคร เขต 1 จำแนกตามประสบการณ์การทำงาน
ของผู้บริหาร (ต่อ)

ข้อ ที่	การบริหารทรัพยากร ทางการศึกษา	ระดับการปฏิบัติ								t
		ประสบการณ์ในการทำงานมาก				ประสบการณ์ในการทำงานน้อย				
		n	\bar{X}	S.D.	ระดับการ บริหาร	n	\bar{X}	S.D.	ระดับการ บริหาร	
59.	มีการรื้อถอนอาคารที่ชำรุด ถูกต้องตามระเบียบแบบแผน ของทางราชการ	181	4.10	0.87	มาก	89	3.37	1.05	ปาน กลาง	5.716***
60.	มีมาตรการในการรื้อถอน อาคารสถานที่ให้เกิดความ ปลอดภัย	181	4.10	0.84	มาก	89	3.40	1.06	ปาน กลาง	5.399***
รวม		181	4.10	0.71	มาก	89	3.51	0.72	มาก	6.429***
รวมทั้งหมด		181	4.14	0.50	มาก	89	3.56	0.64	มาก	7.541***

* = $p \leq .05$, ** = $p \leq .01$, *** = $p \leq .001$

จากตารางที่ 4.8 ระดับการบริหารทรัพยากรทางการศึกษาของโรงเรียนมัธยมศึกษา ใน
เขตพื้นที่การศึกษารุงเทพมหานคร เขต 1 ตามสถานภาพของผู้บริหาร ได้แก่ ประสบการณ์ในการ
ทำงาน จำแนกเป็น ประสบการณ์ในการทำงานมากและน้อย พิจารณาโดยรวม พบว่า ผู้บริหารที่มี
ประสบการณ์ในการทำงานมากมีการบริหารทรัพยากรทางการศึกษาสูงกว่าผู้บริหารที่มี
ประสบการณ์ในการทำงานน้อยและแตกต่างกันอย่างมีนัยสำคัญทางสถิติที่ระดับ .001 ($t = 7.541$)
และเมื่อพิจารณาเป็นรายด้าน พบว่า ผู้บริหารที่มีประสบการณ์ในการทำงานมากมีการบริหาร
ทรัพยากรทางการศึกษาแตกต่างกับผู้บริหารที่มีประสบการณ์ในการทำงานน้อยอย่างมีนัยสำคัญ
ทางสถิติที่ระดับ .001 ทุกด้าน โดยผู้บริหารที่มีประสบการณ์ในการทำงานมากมีการบริหาร
ทรัพยากรทางการศึกษาสูงกว่าผู้บริหารที่มีประสบการณ์ในการทำงานน้อยทุกด้าน เมื่อพิจารณา
เป็นรายข้อ พบรายละเอียด ดังนี้

1. ด้านการบริหารทรัพยากรบุคคล ภาพรวมพบว่า ผู้บริหารที่มีประสบการณ์ในการ
ทำงานมากมีการบริหารทรัพยากรทางการศึกษาสูงกว่าผู้บริหารที่มีประสบการณ์ในการทำงาน
น้อย และแตกต่างกันอย่างมีนัยสำคัญทางสถิติที่ระดับ .001 ($t = 8.473$) ที่น่าสนใจคือ ผู้บริหารที่มี
ประสบการณ์ในการทำงานมากมีการบริหารทรัพยากรทางการศึกษาสูงกว่าผู้บริหารที่มี
ประสบการณ์ในการทำงานน้อยและแตกต่างกันอย่างมีนัยสำคัญที่ระดับ .001 ทุกข้อ เรียงลำดับจาก
มากที่สุดลงมา 3 อันดับ คือ มีการจัดสรรหน้าที่โดยหัวหน้างานมอบหมายงานได้ตรงกับความถนัด

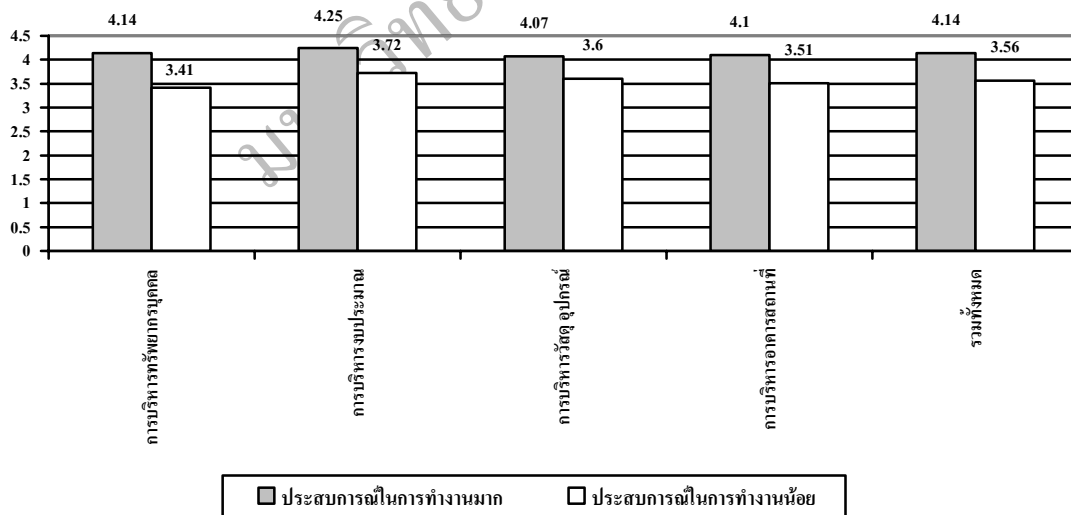
และความสามารถ ($t = 7.907$) มีการกำหนดผังกระบวนการนิเทศการปฏิบัติงานของบุคลากร ($t = 7.778$) มีการปฐมนิเทศบุคลากรที่ได้รับการบรรจุและแต่งตั้งใหม่ ($t = 7.317$) และเรียงลำดับจากต่ำสุดขึ้นไป 3 อันดับคือ มีการกำหนดเกี่ยวกับค่าตอบแทน สวัสดิการ ที่ชัดเจนและเป็นธรรม ($t = 3.737$) มีการกำหนดมาตรการลงโทษทางวินัยซึ่งสามารถตรวจสอบได้ ($t = 5.023$) มีการกำหนดและวางแผนอัตรากำลังของบุคลากรระยะยาว 5 ปี ($t = 5.099$)

2. ด้านการบริหารงบประมาณ ภาพรวมพบว่า ผู้บริหารที่มีประสบการณ์ในการทำงานมากมีการบริหารทรัพยากรทางการศึกษาสูงกว่าผู้บริหารที่มีประสบการณ์ในการทำงานน้อย และแตกต่างกันอย่างมีนัยสำคัญทางสถิติที่ระดับ .001 ($t = 6.523$) ที่น่าสนใจคือ ผู้บริหารที่มีประสบการณ์ในการทำงานมากมีการบริหารทรัพยากรทางการศึกษาสูงกว่าผู้บริหารที่มีประสบการณ์ในการทำงานน้อยและแตกต่างกันอย่างมีนัยสำคัญทางสถิติที่ระดับ .001 ทุกข้อ เรียงลำดับจากมากที่สุดลงมา 3 อันดับ คือ มีการปรับแผนการใช้จ่ายให้สอดคล้องกับสถานะการที่เปลี่ยนแปลงไป ($t = 6.881$) มีคณะกรรมการตรวจสอบ การใช้จ่ายเงินงบประมาณ ($t = 6.258$) บุคลากรมีส่วนร่วมในการเสนอของบประมาณ ($t = 6.237$) และเรียงลำดับจากต่ำสุดขึ้นไป 3 อันดับคือ มีการระดมเงินงบประมาณจากทุกภาคส่วนเพื่อให้เพียงพอต่อการพัฒนาการเรียนการสอน ($t = 3.740$) มีการใช้จ่ายเงินงบประมาณที่เน้นถึงความประหยัด คุ่มค่า และมีประสิทธิภาพ ($t = 3.915$) มีการใช้จ่ายเงินงบประมาณเป็นไปตามระเบียบของหน่วยงาน ($t = 3.954$)

3. ด้านการบริหารวัสดุอุปกรณ์ ภาพรวมพบว่า ผู้บริหารที่มีประสบการณ์ในการทำงานมากมีการบริหารทรัพยากรทางการศึกษาสูงกว่าผู้บริหารที่มีประสบการณ์ในการทำงานน้อย และแตกต่างกันอย่างมีนัยสำคัญทางสถิติที่ระดับ .001 ($t = 5.682$) ที่น่าสนใจคือ ผู้บริหารที่มีประสบการณ์ในการทำงานมากมีการบริหารทรัพยากรทางการศึกษาสูงกว่าผู้บริหารที่มีประสบการณ์ในการทำงานน้อยและแตกต่างกันอย่างมีนัยสำคัญทางสถิติที่ระดับ .001 จำนวน 14 ข้อ เรียงลำดับจากมากที่สุดลงมา 3 อันดับ คือ มีการสำรวจความต้องการการใช้วัสดุ อุปกรณ์ ตามความจำเป็นโดยบุคลากรภายใน ($t = 4.991$) มีคณะกรรมการติดตามและประเมินผลการจัดซื้อ จัดจ้าง จัดหา การแจกจ่าย การบำรุงรักษา และการจำหน่าย วัสดุอุปกรณ์ ให้เป็นไปตามระเบียบ ($t = 4.824$) การจำหน่ายวัสดุ อุปกรณ์ เป็นไปตามระเบียบที่กำหนด ($t = 4.730$) และเรียงลำดับจากต่ำสุดขึ้นไป 3 อันดับคือ มีการระดม แสวงหา วัสดุ อุปกรณ์ ให้เพียงพอต่อความต้องการของบุคลากรทุกฝ่าย ($t = 3.316$) มีการลงทะเบียนวัสดุ อุปกรณ์ อย่างเป็นระบบและเป็นปัจจุบัน ($t = 3.319$) มีคณะกรรมการในการจัดซื้อ จัดจ้างเพื่อตรวจสอบให้เป็นไปตามแผนงาน ($t = 3.634$) และแตกต่างกันอย่างมีนัยสำคัญทางสถิติที่ระดับ .01 จำนวน 1 ข้อ คือ มีการประเมินผลการใช้ วัสดุ อุปกรณ์ ให้เป็นไปตามวัตถุประสงค์ ($t = 3.225$)

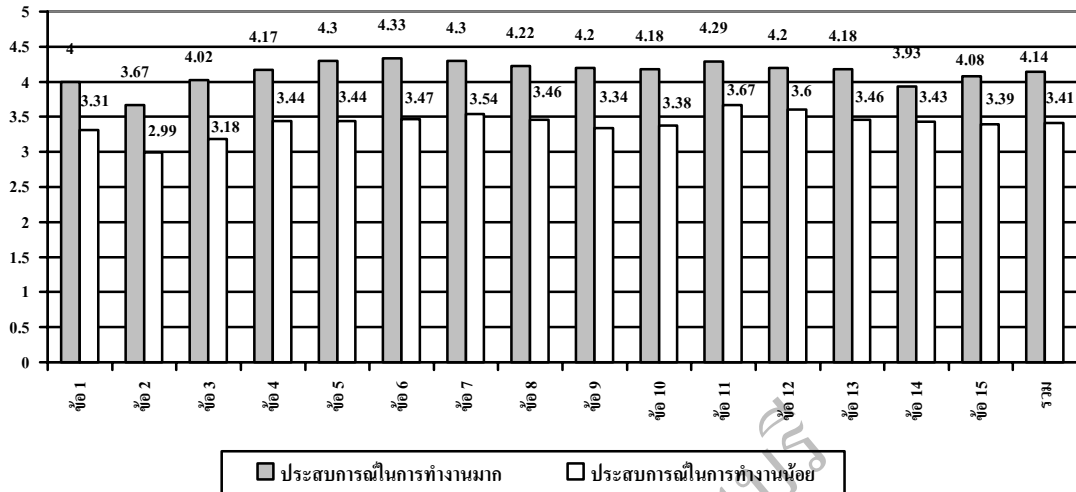
4. ด้านการบริหารอาคารสถานที่ ภาพรวมพบว่า ผู้บริหารที่มีประสบการณ์ในการทำงานมากมีการบริหารทรัพยากรทางการศึกษาสูงกว่าผู้บริหารที่มีประสบการณ์ในการทำงานน้อย และแตกต่างกันอย่างมีนัยสำคัญทางสถิติที่ระดับ .001 ($t = 6.429$) ที่น่าสนใจคือ ผู้บริหารที่มีประสบการณ์ในการทำงานมากมีการบริหารทรัพยากรทางการศึกษาสูงกว่าผู้บริหารที่มีประสบการณ์ในการทำงานน้อยและแตกต่างกันอย่างมีนัยสำคัญทางสถิติที่ระดับ .001 จำนวน 14 ข้อ เรียงลำดับจากมากที่สุดลงมา 3 อันดับ คือ มีการรื้อถอนอาคารที่ชำรุดถูกต้องตามระเบียบแบบแผนของทางราชการ ($t = 5.716$) มีการวางแผนการใช้อาคารสถานที่ ($t = 5.449$) มีการกำหนดความต้องการใช้อาคารสถานที่ ($t = 5.415$) และเรียงลำดับจากต่ำสุดขึ้นไป 3 อันดับคือ มีการระดมทรัพยากรเพื่อการปรับปรุงและพัฒนาอาคารสถานที่ ($t = 3.912$) มีเจ้าหน้าที่ดูแล รักษา อาคารสถานที่ให้อยู่ในสภาพเหมาะสมกับการใช้งาน ($t = 4.218$) มีผู้ดูแลรับผิดชอบ การก่อสร้างอาคารสถานที่ให้เป็นไปตามระเบียบ ที่กฎหมายกำหนด($t = 4.346$) และแตกต่างกันอย่างมีนัยสำคัญทางสถิติที่ระดับ .05 จำนวน 1 ข้อ คือ มีการใช้อาคารสถานที่อย่างมีประสิทธิภาพและเกิดประโยชน์คุ้มค่า ($t = 2.19$) ดังแสดงในภาพต่อไปนี้

การบริหารทรัพยากรทางการศึกษาในภาพรวม



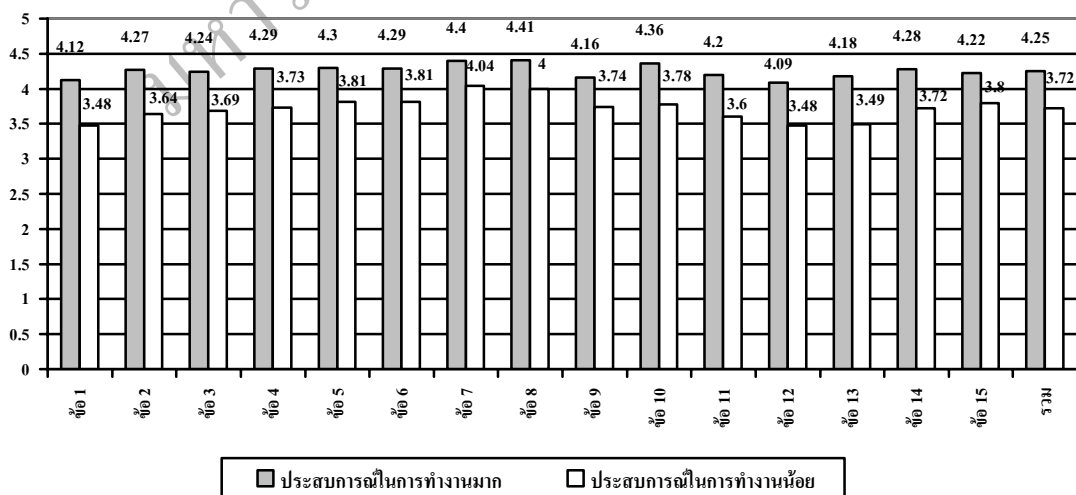
ภาพที่ 4.11 แสดงระดับการบริหารทรัพยากรทางการศึกษาของโรงเรียนมัธยมศึกษา ในเขตพื้นที่การศึกษากรุงเทพมหานคร เขต 1 จำแนกตามประสบการณ์ในการทำงานของผู้บริหารในภาพรวม

ด้านที่ 1 การบริหารทรัพยากรบุคคล



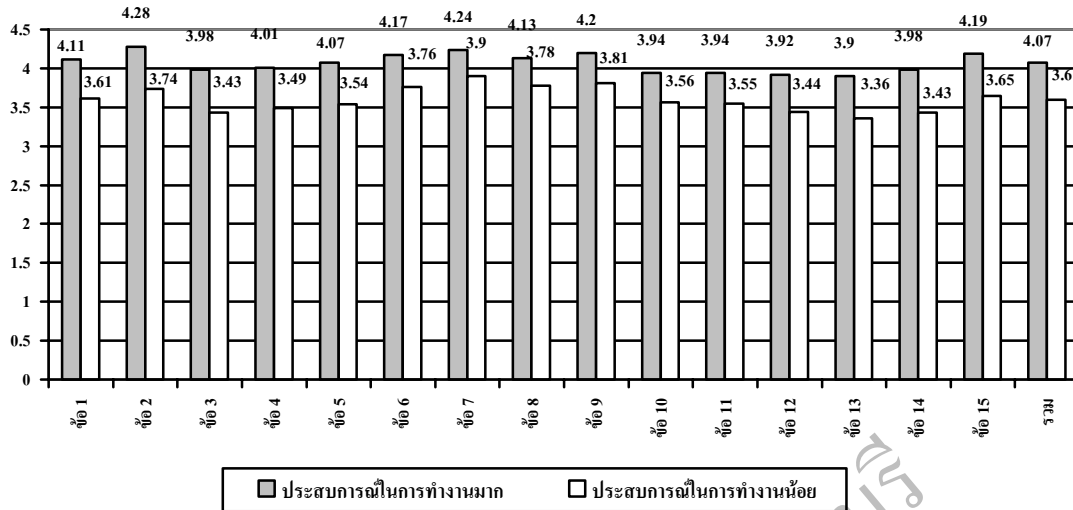
ภาพที่ 4.12 แสดงระดับการบริหารทรัพยากรทางการศึกษาของโรงเรียนมัธยมศึกษา ในเขตพื้นที่การศึกษากรุงเทพมหานคร เขต 1 จำแนกตามประสพการณ์ในการทำงานของผู้บริหารด้านการบริหารทรัพยากรบุคคล

ด้านที่ 2 การบริหารงบประมาณ



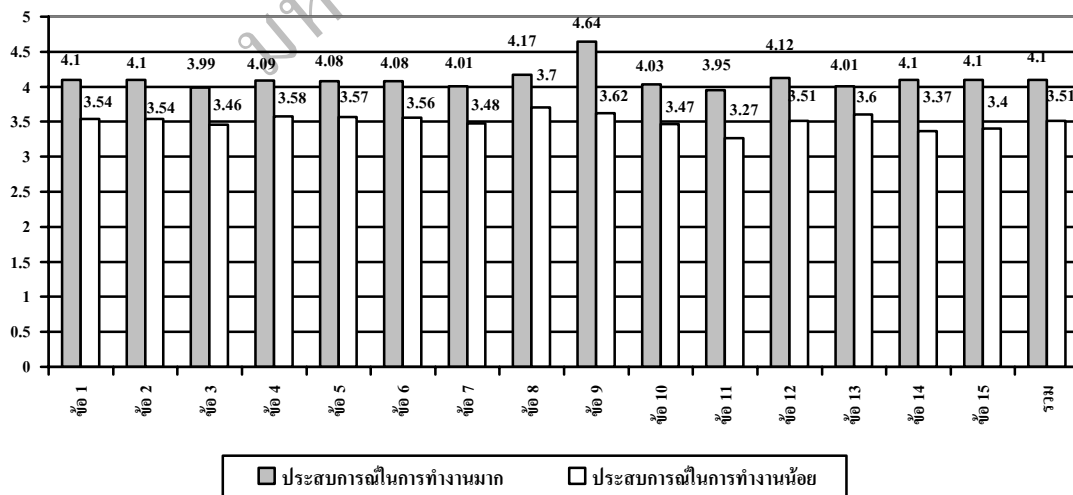
ภาพที่ 4.13 แสดงระดับการบริหารทรัพยากรทางการศึกษาของโรงเรียนมัธยมศึกษา ในเขตพื้นที่การศึกษากรุงเทพมหานคร เขต 1 จำแนกตามประสพการณ์ในการทำงานของผู้บริหารด้านการบริหารงบประมาณ

ด้านที่ 3 การบริหารวัสดุ อุปกรณ์



ภาพที่ 4.14 แสดงระดับการบริหารทรัพยากรทางการศึกษาของโรงเรียนมัธยมศึกษา ในเขตพื้นที่การศึกษากรุงเทพมหานคร เขต 1 จำแนกตามประสพการณ์ในการทำงานของผู้บริหารด้านการบริหารวัสดุ อุปกรณ์

ด้านที่ 4 การบริหารอาคารสถานที่



ภาพที่ 4.15 แสดงระดับการบริหารทรัพยากรทางการศึกษาของโรงเรียนมัธยมศึกษา ในเขตพื้นที่การศึกษากรุงเทพมหานคร เขต 1 จำแนกตามประสพการณ์ในการทำงานของผู้บริหารด้านการบริหารอาคารสถานที่

ตอนที่ 5 การเปรียบเทียบระดับการบริหารทรัพยากรทางการศึกษาของโรงเรียน
มัธยมศึกษา ในเขตพื้นที่การศึกษากรุงเทพมหานคร เขต 1 ตามสถานภาพของผู้บริหาร
ได้แก่ฐานะทางเศรษฐกิจ จำแนกเป็นฐานะทางเศรษฐกิจสูง ปานกลาง และต่ำ

ตารางที่ 4.9 เปรียบเทียบการบริหารทรัพยากรทางการศึกษาของโรงเรียนมัธยมศึกษา ในเขต
พื้นที่การศึกษากรุงเทพมหานคร เขต 1 จำแนกตามฐานะทางเศรษฐกิจของผู้บริหาร

ข้อ ที่	การบริหารทรัพยากร ทางการศึกษา	ระดับการปฏิบัติ												F Uni- Variate	Sig
		เศรษฐกิจสูง				เศรษฐกิจปานกลาง				เศรษฐกิจต่ำ					
		n	\bar{X}	S.D.	ระดับการ บริหาร	n	\bar{X}	S.D.	ระดับการ บริหาร	n	\bar{X}	S.D.	ระดับการ บริหาร		
1.	1. การบริหารทรัพยากรบุคคล มีการกำหนดและวางแผนอัตรา กำลังของบุคลากรระยะสั้น 3 ปี	129	4.12	0.81	มาก	95	3.62	0.73	มาก	46	3.13	0.98	ปาน กลาง	27.471** *	0.00
2.	2. มีการกำหนดและวางแผนอัตรา กำลังของบุคลากรระยะยาว 5 ปี	129	3.84	0.94	มาก	95	3.24	1.06	ปาน กลาง	46	2.76	1.08	ปาน กลาง	22.722** *	0.00
3.	3. มีการกำหนดหลักเกณฑ์และ วิธีการสรรหาบุคลากรไว้เป็น ลายลักษณ์อักษร	129	4.14	0.80	มาก	95	3.58	0.85	มาก	46	2.98	1.11	ปาน กลาง	32.612***	0.00
4.	4. มีการบรรจุและแต่งตั้งบุคคลที่มี ความรู้ความสามารถได้ตาม ความต้องการ	129	4.26	0.75	มาก	95	3.80	0.88	มาก	46	3.28	0.93	ปาน กลาง	24.941***	0.00
5.	5. มีการปฐมนิเทศบุคลากรที่ได้รับ การบรรจุและแต่งตั้งใหม่	129	4.37	0.65	มาก	95	3.94	0.87	มาก	46	3.20	1.05	ปาน กลาง	36.547***	0.00
6.	6. มีการจัดสรรหน้าที่โดยหัวหน้า งานมอบหมายงานได้ตรงกับ ความถนัดและความสามารถ	129	4.42	0.62	มาก	95	3.98	0.67	มาก	46	3.15	0.97	ปาน กลาง	55.174***	0.00
7.	7. มีการทดลองงานโดยคำนึงถึง ความรู้ความสามารถ และความ เหมาะสมก่อนบรรจุและแต่งตั้ง	129	4.35	0.63	มาก	95	4.05	0.69	มาก	46	3.22	1.07	ปาน กลาง	39.192***	0.00
8.	8. มีการจัดทำคู่มือการปฏิบัติงาน ในแต่ละหน้าที่	129	4.27	0.72	มาก	95	3.93	0.83	มาก	46	3.22	0.94	ปาน กลาง	29.834***	0.00
9.	9. มีการกำหนดผังกระบวนการ นิเทศการปฏิบัติงานของ บุคลากร	129	4.21	0.69	มาก	95	3.84	0.85	มาก	46	3.26	1.04	ปาน กลาง	23.406***	0.00
10.	10. มีการนิเทศการปฏิบัติงานของ บุคลากรตามที่ได้รับมอบหมาย หน้าที่	129	4.24	0.73	มาก	95	3.79	0.82	มาก	46	3.26	1.10	ปาน กลาง	24.972***	0.00
11.	11. มีการฝึกอบรมเพื่อพัฒนาการ ปฏิบัติงานให้แก่บุคลากร	129	4.25	0.63	มาก	95	4.13	0.67	มาก	46	3.54	1.00	มาก	16.529***	0.00

ตารางที่ 4.9 เปรียบเทียบการบริหารทรัพยากรทางการศึกษาของโรงเรียนมัธยมศึกษา ในเขตพื้นที่
การศึกษากรุงเทพมหานคร เขต 1 จำแนกตามฐานะทางเศรษฐกิจของผู้บริหาร (ต่อ)

ข้อ ที่	การบริหารทรัพยากร ทางการศึกษา	ระดับการปฏิบัติ												F Uni- Variate	Sig
		เศรษฐกิจสูง				เศรษฐกิจปานกลาง				เศรษฐกิจต่ำ					
		n	\bar{X}	S.D.	ระดับการ บริหาร	n	\bar{X}	S.D.	ระดับการ บริหาร	n	\bar{X}	S.D.	ระดับการ บริหาร		
12.	มีการกำหนดวิธีการประเมินผล การปฏิบัติงานไว้อย่างชัดเจน เป็นลายลักษณ์อักษร	129	4.26	0.67	มาก	95	3.93	0.79	มาก	46	3.43	1.03	ปาน กลาง	19.816***	0.00
13.	มีการใช้แบบประเมินผลการ ปฏิบัติงานที่เหมาะสมและ เปิดเผยได้	129	4.17	0.69	มาก	95	3.99	0.76	มาก	46	3.22	1.21	ปาน กลาง	22.933***	0.00
14.	มีการกำหนดเกี่ยวกับ คำตอบแทน สวัสดิการ ที่ ชัดเจนและเป็นธรรม	129	3.94	0.89	มาก	95	3.84	0.93	มาก	46	3.11	1.16	ปาน กลาง	13.338***	0.00
15.	มีการกำหนดมาตรการลงโทษ ทางวินัยซึ่งสามารถตรวจสอบได้	129	4.09	0.79	มาก	95	3.88	0.90	มาก	46	3.13	1.26	ปาน กลาง	18.481***	0.00
รวม		129	4.20	0.49	มาก	95	3.84	0.55	มาก	46	3.19	0.82	ปาน กลาง	51.732***	0.00
16.	2. การบริหารงบประมาณ บุคลากรมีส่วนร่วมในการ กำหนดนโยบายการใช้จ่าย งบประมาณ	129	4.17	0.78	มาก	95	3.87	0.80	มาก	46	3.26	0.93	ปาน กลาง	21.246***	0.00
17.	บุคลากรมีส่วนร่วมในการเสนอ ของงบประมาณ	129	4.26	0.68	มาก	95	4.11	0.69	มาก	46	3.41	0.83	ปาน กลาง	24.184***	0.00
18.	มีการกำหนดแผนการใช้จ่าย งบประมาณจากบุคลากรภายใน โรงเรียน	129	4.26	0.70	มาก	95	4.11	0.69	มาก	46	3.41	0.86	ปาน กลาง	23.153***	0.00
19.	มีการใช้จ่ายเงินงบประมาณ เป็นไปตามวัตถุประสงค์ ที่ได้ กำหนดไว้อย่างชัดเจน	129	4.29	0.71	มาก	95	4.13	0.69	มาก	46	3.52	0.78	มาก	19.842***	0.00
20.	มีการใช้จ่ายเงินงบประมาณตรง ตามเงื่อนไขและหลักเกณฑ์ของ หน่วยงานต้นสังกัด	129	4.31	0.66	มาก	95	4.15	0.76	มาก	46	3.63	0.90	มาก	14.312***	0.00
21.	มีการใช้จ่ายเงินงบประมาณ เป็นไปตามกำหนดเวลาของ ปีงบประมาณ	129	4.26	0.76	มาก	95	4.16	0.69	มาก	46	3.72	0.89	มาก	8.594***	0.00
22.	มีการใช้จ่ายเงินงบประมาณ เป็นไปตามระเบียบของ หน่วยงาน	129	4.42	0.62	มาก	95	4.34	0.63	มาก	46	3.80	0.93	มาก	13.986***	0.00
23.	มีแผนการควบคุมการใช้จ่ายเงิน งบประมาณ	129	4.40	0.64	มาก	95	4.36	0.60	มาก	46	3.76	0.87	มาก	16.192***	0.00

ตารางที่ 4.9 เปรียบเทียบการบริหารทรัพยากรทางการศึกษาของโรงเรียนมัธยมศึกษา ในเขตพื้นที่
การศึกษากรุงเทพมหานคร เขต 1 จำแนกตามฐานะทางเศรษฐกิจของผู้บริหาร (ต่อ)

ข้อ ที่	การบริหารทรัพยากร ทางการศึกษา	ระดับการปฏิบัติ												F Uni- Variate	Sig
		เศรษฐกิจสูง				เศรษฐกิจปานกลาง				เศรษฐกิจต่ำ					
		n	\bar{X}	S.D.	ระดับการ บริหาร	n	\bar{X}	S.D.	ระดับการ บริหาร	n	\bar{X}	S.D.	ระดับการ บริหาร		
24.	มีการระดมเงินงบประมาณจาก ทุกภาคส่วนเพื่อให้เพียงพอต่อ การพัฒนาการเรียนการสอน	129	4.19	0.76	มาก	95	4.03	0.74	มาก	46	3.52	1.03	มาก	11.860***	0.00
25.	มีคณะกรรมการตรวจสอบ การ ใช้จ่ายเงินงบประมาณ	129	4.34	0.71	มาก	95	4.17	0.63	มาก	46	3.67	0.97	มาก	13.954***	0.00
26.	มีคณะกรรมการประเมินผลการ ใช้จ่ายเงินงบประมาณ	129	4.16	0.76	มาก	95	4.08	0.68	มาก	46	3.37	1.04	ปาน กลาง	18.035***	0.00
27.	มีการนำผลการประเมินการใช้ จ่ายเงินงบประมาณมาวิเคราะห์ ปรับแผนการใช้จ่าย	129	4.03	0.81	มาก	95	3.97	0.79	มาก	46	3.33	1.01	ปาน กลาง	12.564***	0.00
28.	มีการปรับแผนการใช้จ่ายให้ สอดคล้องกับสภาวะการที่ เปลี่ยนแปลงไป	129	4.13	0.68	มาก	95	3.99	0.69	มาก	46	3.39	0.95	ปาน กลาง	17.308***	0.00
29.	การใช้จ่ายเงินงบประมาณ เป็นไปอย่างคุ้มค่า โปร่งใส ตรวจสอบได้	129	4.26	0.72	มาก	95	4.14	0.77	มาก	46	3.57	0.83	มาก	14.313***	0.00
30.	มีการใช้จ่ายเงินงบประมาณที่ เน้นถึงความประหยัด คุ้มค่า และมีประสิทธิภาพ	129	4.20	0.72	มาก	95	4.15	0.73	มาก	46	3.59	0.88	มาก	11.885***	0.00
รวม		129	4.24	0.55	มาก	95	4.12	0.50	มาก	46	3.53	0.73	มาก	27.176***	0.00
3. การบริหาร วัสดุ อุปกรณ์															
31.	มีการสำรวจความต้องการการ ใช้วัสดุ อุปกรณ์ ตามความ จำเป็นโดยบุคลากรภายใน	129	4.09	0.74	มาก	95	4.00	0.70	มาก	46	3.43	0.89	ปาน กลาง	13.053***	0.00
32.	มีการจัดทำแผนการจัดซื้อ-จัด จ้าง วัสดุ อุปกรณ์ทุกรายการ	129	4.24	0.67	มาก	95	4.20	0.65	มาก	46	3.52	0.96	มาก	18.222***	0.00
33.	มีคณะกรรมการ ในการวิเคราะห์ วางแผนการจัดซื้อ จัดจ้าง	129	3.93	0.83	มาก	95	3.85	0.87	มาก	46	3.33	1.06	ปาน กลาง	8.110***	0.00
34.	มีการประชุมชี้แจงบุคลากร เกี่ยวกับการจัดซื้อ จัดจ้าง เก็บ รักษา วัสดุ อุปกรณ์	129	3.98	0.81	มาก	95	3.91	0.81	มาก	46	3.28	1.00	ปาน กลาง	12.125***	0.00
35.	มีการส่งบุคลากรที่รับผิดชอบ อบรมเพื่อพัฒนางาน	129	4.05	0.73	มาก	95	3.96	0.73	มาก	46	3.30	1.05	ปาน กลาง	15.632***	0.00
36.	มีการดำเนินการจัดซื้อจัดจ้าง ตามวัน เวลา ที่กำหนดไว้ใน แผนงาน ถูกต้องตามระเบียบ	129	4.14	0.81	มาก	95	4.06	0.80	มาก	46	3.70	0.94	มาก	4.951**	0.01

ตารางที่ 4.9 เปรียบเทียบการบริหารทรัพยากรทางการศึกษาของโรงเรียนมัธยมศึกษา ในเขตพื้นที่
การศึกษากรุงเทพมหานคร เขต 1 จำแนกตามฐานะทางเศรษฐกิจของผู้บริหาร (ต่อ)

ข้อ ที่	การบริหารทรัพยากร ทางการศึกษา	ระดับการปฏิบัติ												F Uni- Variate	Sig
		เศรษฐกิจสูง				เศรษฐกิจปานกลาง				เศรษฐกิจต่ำ					
		n	\bar{X}	S.D.	ระดับการ บริหาร	n	\bar{X}	S.D.	ระดับการ บริหาร	n	\bar{X}	S.D.	ระดับการ บริหาร		
37.	มีคณะกรรมการในการจัดซื้อจัด จ้างเพื่อตรวจสอบให้เป็นไป ตามแผนงาน	129	4.22	0.69	มาก	95	4.15	0.70	มาก	46	3.80	0.86	มาก	5.795***	0.00
38.	มีการลงทะเบียนวัสดุ อุปกรณ์ อย่างเป็นระบบและเป็นปัจจุบัน	129	4.12	0.81	มาก	95	4.02	0.80	มาก	46	3.70	0.92	มาก	4.437**	0.01
39.	มีระบบการเบิกจ่ายวัสดุอุปกรณ์	129	4.12	0.87	มาก	95	4.16	0.64	มาก	46	3.76	0.92	มาก	4.245*	0.02
40.	มีการประเมินผลการใช้ วัสดุ อุปกรณ์ให้เป็นไปตาม วัตถุประสงค์	129	3.94	0.93	มาก	95	3.82	0.77	มาก	46	3.46	0.94	ปาน กลาง	5.076**	0.01
41.	มีการระดม แสวงหา วัสดุ อุปกรณ์ ให้เพียงพอต่อความ ต้องการของบุคลากรทุกฝ่าย	129	3.94	0.89	มาก	95	3.81	0.87	มาก	46	3.48	0.91	ปาน กลาง	4.567**	0.01
42.	มีกระบวนการดูแลรักษา อุปกรณ์ให้อยู่ในสภาพพร้อมใช้ งานตลอดเวลา	129	3.90	0.85	มาก	95	3.75	0.76	มาก	46	3.41	1.00	ปาน กลาง	5.634***	0.00
43.	มีการนำผลการประเมินการใช้ เพื่อวางแผนการจัดซื้อ จัดจ้าง จัดหาวัสดุ อุปกรณ์ในครั้งต่อไป	129	3.88	0.84	มาก	95	3.77	0.78	มาก	46	3.20	1.09	ปาน กลาง	10.667***	0.00
44.	มีคณะกรรมการติดตามและ ประเมินผลการจัดซื้อ จัดจ้าง จัดหา การแจกจ่าย การ บำรุงรักษา และการจำหน่าย วัสดุอุปกรณ์ ให้เป็นไปตาม ระเบียบ	129	3.95	0.88	มาก	95	3.78	0.92	มาก	46	3.41	0.96	ปาน กลาง	6.016***	0.00
45.	การจำหน่ายวัสดุ อุปกรณ์ เป็นไปตามระเบียบที่กำหนด	129	4.09	0.80	มาก	95	4.13	0.72	มาก	46	3.54	1.07	มาก	8.900***	0.00
รวม		129	4.04	0.64	มาก	95	3.96	0.57	มาก	46	3.49	0.78	มาก	12.682***	0.00
46.	4. การบริหารอาคารสถานที่ มีการกำหนดความต้องการใช้ อาคารสถานที่	129	4.05	0.73	มาก	95	3.96	0.68	มาก	46	3.43	1.00	ปาน กลาง	11.242***	0.00
47.	มีการวางแผนการใช้อาคาร สถานที่	129	4.11	0.71	มาก	95	3.93	0.69	มาก	46	3.35	0.99	ปาน กลาง	17.093***	0.00
48.	มีการวิเคราะห์สภาพความ พอเพียงของอาคารสถานที่	129	3.96	0.75	มาก	95	3.81	0.73	มาก	46	3.41	1.00	ปาน กลาง	8.073***	0.00
49.	มีการกำหนด พื้นที่อาคาร สถานที่ สอดคล้องกับกิจกรรม	129	4.10	0.72	มาก	95	3.93	0.73	มาก	46	3.43	0.96	ปาน กลาง	12.750***	0.00

ตารางที่ 4.9 เปรียบเทียบการบริหารทรัพยากรทางการศึกษาของโรงเรียนมัธยมศึกษา ในเขตพื้นที่
การศึกษากรุงเทพมหานคร เขต 1 จำแนกตามฐานะทางเศรษฐกิจของผู้บริหาร (ต่อ)

ข้อ ที่	การบริหารทรัพยากร ทางการศึกษา	ระดับการปฏิบัติ												F Uni- Variate	Sig
		เศรษฐกิจสูง				เศรษฐกิจปานกลาง				เศรษฐกิจต่ำ					
		n	\bar{X}	S.D.	ระดับการ บริหาร	n	\bar{X}	S.D.	ระดับการ บริหาร	n	\bar{X}	S.D.	ระดับการ บริหาร		
50.	มีเจ้าหน้าที่ดูแล รักษา อาคาร สถานที่ให้อยู่ในสภาพ เหมาะสมกับการใช้งาน	129	4.08	0.80	มาก	95	3.93	0.84	มาก	46	3.41	1.02	ปาน กลาง	10.280***	0.00
51.	มีเจ้าหน้าที่ดูแล ซ่อมแซม อาคารสถานที่ที่ชำรุดให้อยู่ใน สภาพที่ปลอดภัย	129	4.02	0.88	มาก	95	3.97	0.82	มาก	46	3.48	0.94	ปาน กลาง	6.817***	0.00
52.	มีเจ้าหน้าที่ดูแล ความปลอดภัย จากการใช้อาคารสถานที่	129	3.97	0.91	มาก	95	3.91	0.81	มาก	46	3.30	1.03	ปาน กลาง	9.737***	0.00
53.	มีผู้ดูแลรับผิดชอบ การก่อสร้าง อาคารสถานที่ให้เป็นไปตาม ระเบียบ ที่กฎหมายกำหนด	129	4.17	0.71	มาก	95	4.05	0.71	มาก	46	3.48	0.96	ปาน กลาง	14.451***	0.00
54.	มีการใช้อาคารสถานที่อย่างมี ประสิทธิภาพและเกิดประโยชน์ คุ้มค่า	129	4.81	5.12	มาก	95	4.02	0.71	มาก	46	3.43	1.03	ปาน กลาง	2.940***	0.05
55.	มีการตรวจสอบ ติดตามผลการใช้ อาคารสถานที่เพื่อให้เกิดประโยชน์ สูงสุด	129	4.04	0.88	มาก	95	3.86	0.86	มาก	46	3.26	0.91	ปาน กลาง	13.402***	0.00
56.	มีการนำผลการประเมินมาใช้ เพื่อปรับปรุงอาคารสถานที่	129	3.95	0.93	มาก	95	3.73	0.94	มาก	46	3.11	1.06	ปาน กลาง	13.001***	0.00
57.	มีการกำหนดให้บุคลากรทุกฝ่าย มีส่วนร่วมในการใช้ ดูแลรักษา อาคารสถานที่	129	4.14	0.84	มาก	95	3.92	0.92	มาก	46	3.30	0.94	ปาน กลาง	15.141***	0.00
58.	มีการระดมทรัพยากรเพื่อการ ปรับปรุงและพัฒนาอาคาร สถานที่	129	3.98	0.85	มาก	95	3.92	0.74	มาก	46	3.46	0.86	ปาน กลาง	7.369***	0.00
59.	มีการรื้อถอนอาคารที่ชำรุด ถูกต้องตามระเบียบแบบแผน ของทางราชการ	129	4.10	0.84	มาก	95	3.80	1.05	มาก	46	3.33	1.06	ปาน กลาง	11.499***	0.00
60.	มีมาตรการในการรื้อถอนอาคาร สถานที่ให้เกิดความปลอดภัย	129	4.06	0.83	มาก	95	3.86	1.02	มาก	46	3.35	1.08	ปาน กลาง	9.740***	0.00
	รวม	129	4.10	0.75	มาก	95	3.91	0.63	มาก	46	3.37	0.80	ปาน กลาง	17.612***	0.00
	รวมทั้งหมด	129	4.15	0.53	มาก	95	3.95	0.51	มาก	46	3.40	0.69	ปาน กลาง	30.937***	0.00

* = $p \leq .05$, ** = $p \leq .01$, *** = $p \leq .001$

จากตารางที่ 4.9 ระดับการบริหารทรัพยากรทางการศึกษาของโรงเรียนมัธยมศึกษา ในเขตพื้นที่การศึกษากรุงเทพมหานคร เขต 1 จำแนกตามฐานะทางเศรษฐกิจ ได้แก่ ฐานะทางเศรษฐกิจสูง ปานกลางและต่ำพิจารณาโดยรวม พบว่าแตกต่างกันอย่างมีนัยสำคัญทางสถิติที่ระดับ .001 ($F = 30.937$) เมื่อเปรียบเทียบเป็นรายคู่ พบว่า ค่าเฉลี่ย ฐานะทางเศรษฐกิจสูง ($\bar{X}=4.15$) ฐานะทางเศรษฐกิจปานกลาง ($\bar{X}=3.95$) และฐานะทางเศรษฐกิจต่ำ ($\bar{X}=3.40$) เมื่อเปรียบเทียบ ฐานะทางเศรษฐกิจสูงกับฐานะทางเศรษฐกิจปานกลาง พบว่าแตกต่างกันอย่างไม่มีนัยสำคัญทางสถิติ ฐานะทางเศรษฐกิจสูงกับฐานะทางเศรษฐกิจต่ำ พบว่ามีความแตกต่างกันอย่างมีนัยสำคัญทางสถิติที่ระดับ .001 และฐานะทางเศรษฐกิจปานกลางกับฐานะทางเศรษฐกิจต่ำ มีความแตกต่างกันอย่างมีนัยสำคัญทางสถิติที่ระดับ .001 และพิจารณาเป็นรายด้าน ดังนี้

1. ด้านการบริหารทรัพยากรบุคคล ภาพรวม พบว่า การบริหารทรัพยากรทางการศึกษาของผู้บริหารที่มีฐานะทางเศรษฐกิจสูง ปานกลางและต่ำ แตกต่างกันอย่างมีนัยสำคัญทางสถิติที่ระดับ .001 ($F = 51.732$) เมื่อเปรียบเทียบเป็นรายคู่ พบว่า ค่าเฉลี่ย ฐานะทางเศรษฐกิจสูง ($\bar{X}=4.20$) ฐานะทางเศรษฐกิจปานกลาง ($\bar{X}=3.84$) และฐานะทางเศรษฐกิจต่ำ ($\bar{X}=3.19$) เมื่อเปรียบเทียบฐานะทางเศรษฐกิจสูงกับฐานะทางเศรษฐกิจปานกลาง พบว่ามีความแตกต่างกันอย่างมีนัยสำคัญทางสถิติที่ระดับ .001 ฐานะทางเศรษฐกิจสูงกับฐานะทางเศรษฐกิจต่ำ พบว่ามีความแตกต่างกันอย่างมีนัยสำคัญทางสถิติที่ระดับ .001 และฐานะทางเศรษฐกิจปานกลางกับฐานะทางเศรษฐกิจต่ำ พบว่ามีความแตกต่างกันอย่างมีนัยสำคัญทางสถิติที่ระดับ .001 เมื่อพิจารณาเป็นรายข้อ พบว่า แตกต่างกันอย่างมีนัยสำคัญทางสถิติที่ .001 ทุกข้อ เรียงลำดับจากมากที่สุดลงมา 3 อันดับ คือ มีการจัดสรรหน้าที่โดยหัวหน้างานมอบหมายงาน ได้ตรงกับความถนัดและความสามารถ ($F=55.174$) มีการทดลองงานโดยคำนึงถึงความรู้ความสามารถ และความเหมาะสมก่อนบรรจุและแต่งตั้ง ($F = 39.192$) มีการปฐมนิเทศบุคลากรที่ได้รับการบรรจุและแต่งตั้งใหม่ ($F = 36.547$) ทั้ง 3 ลำดับ เมื่อเปรียบเทียบเป็นรายคู่ พบว่า มีการจัดสรรหน้าที่โดยหัวหน้างานมอบหมายงานได้ตรงกับ ความถนัดและความสามารถ ค่าเฉลี่ย ฐานะทางเศรษฐกิจสูง ($\bar{X}=4.42$) ฐานะทางเศรษฐกิจปานกลาง ($\bar{X}=3.98$) และฐานะทางเศรษฐกิจต่ำ ($\bar{X}=3.15$) เมื่อเปรียบเทียบฐานะทางเศรษฐกิจสูงกับ ฐานะทางเศรษฐกิจปานกลาง พบว่ามีความแตกต่างกันอย่างมีนัยสำคัญทางสถิติที่ระดับ .001 ฐานะทางเศรษฐกิจสูงกับฐานะทางเศรษฐกิจต่ำ พบว่ามีความแตกต่างกันอย่างมีนัยสำคัญทางสถิติที่ระดับ .001 และฐานะทางเศรษฐกิจปานกลางกับฐานะทางเศรษฐกิจต่ำ พบว่ามีความแตกต่างกันอย่างมีนัยสำคัญทางสถิติที่ระดับ .001 มีการทดลองงานโดยคำนึงถึงความรู้ความสามารถ และความเหมาะสมก่อนบรรจุและแต่งตั้ง ค่าเฉลี่ย ฐานะทางเศรษฐกิจสูง ($\bar{X}=4.35$) ฐานะทางเศรษฐกิจปานกลาง ($\bar{X}=4.05$) และฐานะทางเศรษฐกิจต่ำ ($\bar{X}=3.15$) เมื่อเปรียบเทียบฐานะทางเศรษฐกิจสูงกับ ฐานะทางเศรษฐกิจปานกลาง พบว่าแตกต่างกันอย่างไม่มีนัยสำคัญทางสถิติ ฐานะทางเศรษฐกิจสูง

กับฐานะทางเศรษฐกิจต่ำ พบว่ามีความแตกต่างกันอย่างมีนัยสำคัญทางสถิติที่ระดับ .001 และฐานะทางเศรษฐกิจปานกลางกับฐานะทางเศรษฐกิจต่ำ มีความแตกต่างกันอย่างมีนัยสำคัญทางสถิติที่ระดับ .001 มีการปฐมนิเทศบุคลากรที่ได้รับการบรรจุและแต่งตั้งใหม่ ค่าเฉลี่ย ฐานะทางเศรษฐกิจสูง ($\bar{X}=4.37$) ฐานะทางเศรษฐกิจปานกลาง ($\bar{X}=3.94$) และฐานะทางเศรษฐกิจต่ำ ($\bar{X}=3.20$) เมื่อเปรียบเทียบฐานะทางเศรษฐกิจสูงกับฐานะทางเศรษฐกิจปานกลาง พบว่ามีความแตกต่างกันอย่างมีนัยสำคัญทางสถิติที่ระดับ .001 ฐานะทางเศรษฐกิจสูงกับฐานะทางเศรษฐกิจต่ำ พบว่ามีความแตกต่างกันอย่างมีนัยสำคัญทางสถิติที่ระดับ .001 และฐานะทางเศรษฐกิจปานกลางกับฐานะทางเศรษฐกิจต่ำ มีความแตกต่างกันอย่างมีนัยสำคัญทางสถิติที่ระดับ .001

2. ด้านการบริหารงบประมาณ ภาพรวม พบว่า การบริหารทรัพยากรทางการศึกษาของผู้บริหารที่มีฐานะทางเศรษฐกิจสูง ปานกลางและต่ำ แตกต่างกันอย่างมีนัยสำคัญทางสถิติที่ระดับ .001 ($F = 27.176$) เมื่อเปรียบเทียบเป็นรายคู่ พบว่า ค่าเฉลี่ย ฐานะทางเศรษฐกิจสูง ($\bar{X}=4.24$) ฐานะทางเศรษฐกิจปานกลาง ($\bar{X}=4.12$) และฐานะทางเศรษฐกิจต่ำ ($\bar{X}=3.53$) เมื่อเปรียบเทียบฐานะทางเศรษฐกิจสูงกับฐานะทางเศรษฐกิจปานกลาง พบว่าแตกต่างกันอย่างไม่มีนัยสำคัญทางสถิติ ฐานะทางเศรษฐกิจสูงกับฐานะทางเศรษฐกิจต่ำ พบว่ามีความแตกต่างกันอย่างมีนัยสำคัญทางสถิติที่ระดับ .001 และฐานะทางเศรษฐกิจปานกลางกับฐานะทางเศรษฐกิจต่ำ มีความแตกต่างกันอย่างมีนัยสำคัญทางสถิติที่ระดับ .001 เมื่อพิจารณาเป็นรายข้อพบว่า แตกต่างกันอย่างมีนัยสำคัญทางสถิติที่ .001 ทุกข้อ เรียงลำดับจากมากที่สุดลงมา 3 อันดับ คือ บุคลากรมีส่วนร่วมในการเสนอของงบประมาณ ($F=24.184$) มีการกำหนดแผนการใช้จ่ายงบประมาณจากบุคลากรภายในโรงเรียน ($F=23.153$) บุคลากรมีส่วนร่วมในการกำหนดนโยบายการใช้จ่ายงบประมาณ ($F=21.246$) ทั้ง 3 ลำดับ เมื่อเปรียบเทียบเป็นรายคู่ พบว่า บุคลากรมีส่วนร่วมในการเสนอของงบประมาณ ค่าเฉลี่ย ฐานะทางเศรษฐกิจสูง ($\bar{X}=4.26$) ฐานะทางเศรษฐกิจปานกลาง ($\bar{X}=4.11$) และฐานะทางเศรษฐกิจต่ำ ($\bar{X}=3.41$) เมื่อเปรียบเทียบฐานะทางเศรษฐกิจสูงกับฐานะทางเศรษฐกิจปานกลาง พบว่าแตกต่างกันอย่างไม่มีนัยสำคัญทางสถิติ ฐานะทางเศรษฐกิจสูงกับฐานะทางเศรษฐกิจต่ำ พบว่ามีความแตกต่างกันอย่างมีนัยสำคัญทางสถิติที่ระดับ .001 และฐานะทางเศรษฐกิจปานกลางกับฐานะทางเศรษฐกิจต่ำ มีความแตกต่างกันอย่างมีนัยสำคัญทางสถิติที่ระดับ .001 มีการกำหนดแผนการใช้จ่ายงบประมาณจากบุคลากรภายในโรงเรียน ค่าเฉลี่ย ฐานะทางเศรษฐกิจสูง ($\bar{X}=4.26$) ฐานะทางเศรษฐกิจปานกลาง ($\bar{X}=4.11$) และฐานะทางเศรษฐกิจต่ำ ($\bar{X}=3.41$) เมื่อเปรียบเทียบฐานะทางเศรษฐกิจสูงกับฐานะทางเศรษฐกิจปานกลาง พบว่าแตกต่างกันอย่างไม่มีนัยสำคัญทางสถิติ ฐานะทางเศรษฐกิจสูงกับฐานะทางเศรษฐกิจต่ำ พบว่ามีความแตกต่างกันอย่างมีนัยสำคัญทางสถิติที่ระดับ .001 และฐานะทางเศรษฐกิจปานกลางกับฐานะทางเศรษฐกิจต่ำ มีความแตกต่างกันอย่างมีนัยสำคัญทางสถิติที่ระดับ .001 บุคลากรมีส่วนร่วมในการกำหนดนโยบายการใช้จ่ายงบประมาณ ค่าเฉลี่ย

ฐานะทางเศรษฐกิจสูง ($\bar{X}=4.17$) ฐานะทางเศรษฐกิจปานกลาง ($\bar{X}=3.87$) และฐานะทางเศรษฐกิจต่ำ ($\bar{X}=3.26$) เมื่อเปรียบเทียบฐานะทางเศรษฐกิจสูงกับฐานะทางเศรษฐกิจปานกลาง พบว่าแตกต่างกันอย่างไม่มีนัยสำคัญทางสถิติ ฐานะทางเศรษฐกิจสูงกับฐานะทางเศรษฐกิจต่ำ พบว่ามีความแตกต่างกันอย่างมีนัยสำคัญทางสถิติที่ระดับ .001 และฐานะทางเศรษฐกิจปานกลางกับฐานะทางเศรษฐกิจต่ำ มีความแตกต่างกันอย่างมีนัยสำคัญทางสถิติที่ระดับ .001

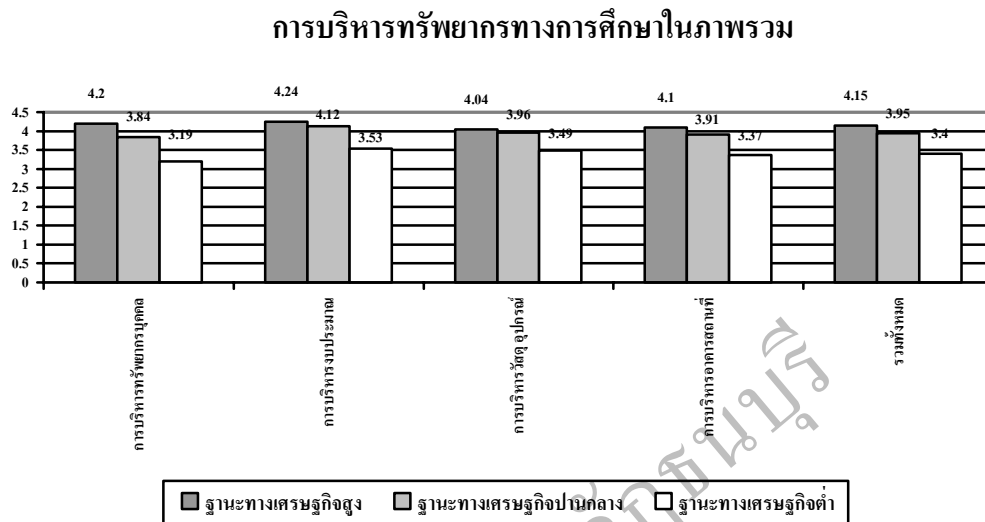
3. ด้านการบริหารวัสดุ อุปกรณ์ ภาพรวม พบว่า การบริหารทรัพยากรทางการศึกษาของผู้บริหารที่มีฐานะทางเศรษฐกิจสูง ปานกลางและต่ำ แตกต่างกันอย่างมีนัยสำคัญทางสถิติที่ระดับ .001 ($F = 12.682$) เมื่อเปรียบเทียบเป็นรายคู่ พบว่า ค่าเฉลี่ย ฐานะทางเศรษฐกิจสูง ($\bar{X}=4.04$) ฐานะทางเศรษฐกิจปานกลาง ($\bar{X}=3.96$) และฐานะทางเศรษฐกิจต่ำ ($\bar{X}=3.49$) เมื่อเปรียบเทียบฐานะทางเศรษฐกิจสูงกับฐานะทางเศรษฐกิจปานกลาง พบว่าแตกต่างกันอย่างไม่มีนัยสำคัญทางสถิติ ฐานะทางเศรษฐกิจสูงกับฐานะทางเศรษฐกิจต่ำ พบว่ามีความแตกต่างกันอย่างมีนัยสำคัญทางสถิติที่ระดับ .001 และฐานะทางเศรษฐกิจปานกลางกับฐานะทางเศรษฐกิจต่ำ มีความแตกต่างกันอย่างมีนัยสำคัญทางสถิติที่ระดับ .001 เมื่อพิจารณาเป็นรายข้อพบว่า แตกต่างกันอย่างมีนัยสำคัญทางสถิติที่ .001 จำนวน 10 ข้อ เรียงลำดับจากมากที่สุดลงมา 3 อันดับ คือ มีการจัดทำแผนการจัดซื้อ-จัดจ้าง วัสดุ อุปกรณ์ทุกรายการ ($F = 18.222$) มีการส่งบุคลากรที่รับผิดชอบอบรมเพื่อพัฒนางาน ($F = 15.632$) มีการสำรวจความต้องการการใช้วัสดุ อุปกรณ์ ตามความจำเป็นโดยบุคลากรภายใน ($F = 13.053$) ทั้ง 3 ลำดับ เมื่อเปรียบเทียบเป็นรายคู่ พบว่า มีการจัดทำแผนการจัดซื้อ-จัดจ้าง วัสดุ อุปกรณ์ทุกรายการ ค่าเฉลี่ย ฐานะทางเศรษฐกิจสูง ($\bar{X}=4.24$) ฐานะทางเศรษฐกิจปานกลาง ($\bar{X}=4.20$) และฐานะทางเศรษฐกิจต่ำ ($\bar{X}=3.52$) เมื่อเปรียบเทียบฐานะทางเศรษฐกิจสูงกับฐานะทางเศรษฐกิจปานกลาง พบว่าแตกต่างกันอย่างไม่มีนัยสำคัญทางสถิติ ฐานะทางเศรษฐกิจสูงกับฐานะทางเศรษฐกิจต่ำ พบว่ามีความแตกต่างกันอย่างมีนัยสำคัญทางสถิติที่ระดับ .001 และฐานะทางเศรษฐกิจปานกลางกับฐานะทางเศรษฐกิจต่ำ มีความแตกต่างกันอย่างมีนัยสำคัญทางสถิติที่ระดับ .001 มีการส่งบุคลากรที่รับผิดชอบอบรมเพื่อพัฒนางาน ค่าเฉลี่ย ฐานะทางเศรษฐกิจสูง ($\bar{X}=4.05$) ฐานะทางเศรษฐกิจปานกลาง ($\bar{X}=3.96$) และฐานะทางเศรษฐกิจต่ำ ($\bar{X}=3.30$) เมื่อเปรียบเทียบฐานะทางเศรษฐกิจสูงกับฐานะทางเศรษฐกิจปานกลาง พบว่าแตกต่างกันอย่างไม่มีนัยสำคัญทางสถิติ ฐานะทางเศรษฐกิจสูงกับฐานะทางเศรษฐกิจต่ำ พบว่ามีความแตกต่างกันอย่างมีนัยสำคัญทางสถิติที่ระดับ .001 และฐานะทางเศรษฐกิจปานกลางกับฐานะทางเศรษฐกิจต่ำ มีความแตกต่างกันอย่างมีนัยสำคัญทางสถิติที่ระดับ .001 มีการสำรวจความต้องการการใช้วัสดุ อุปกรณ์ ตามความจำเป็นโดยบุคลากรภายใน ค่าเฉลี่ย ฐานะทางเศรษฐกิจสูง ($\bar{X}=4.09$) ฐานะทางเศรษฐกิจปานกลาง ($\bar{X}=4.00$) และฐานะทางเศรษฐกิจต่ำ ($\bar{X}=3.43$) เมื่อเปรียบเทียบฐานะทางเศรษฐกิจสูงกับฐานะทางเศรษฐกิจปานกลาง พบว่าแตกต่างกันอย่างไม่มีนัยสำคัญทางสถิติ ฐานะ

ทางเศรษฐกิจสูงกับฐานะทางเศรษฐกิจต่ำ พบว่ามีความแตกต่างกันอย่างมีนัยสำคัญทางสถิติที่ระดับ .001 และฐานะทางเศรษฐกิจปานกลางกับฐานะทางเศรษฐกิจต่ำ มีความแตกต่างกันอย่างมีนัยสำคัญทางสถิติที่ระดับ .001แตกต่างกันอย่างมีนัยสำคัญทางสถิติที่ .01 จำนวน 4 ข้อ คือ มีการประเมินผลการใช้ วัสดุ อุปกรณ์ให้ เป็นไปตามวัตถุประสงค์ ($F = 5.076$) มีการดำเนินการจัดซื้อจัดจ้าง ตามวัน เวลา ที่กำหนดไว้ในแผนงาน ถูกต้องตามระเบียบ ($F = 4.951$) มีการระดม แสวงหา วัสดุ อุปกรณ์ ให้เพียงพอต่อความต้องการของบุคลากรทุกฝ่าย ($F = 4.567$) มีการลงทะเบียนวัสดุ อุปกรณ์ อย่าง เป็นระบบและเป็นปัจจุบัน ($F = 4.437$) ทั้ง 4 ข้อ เมื่อเปรียบเทียบเป็นรายคู่ พบว่า มีการประเมินผล การใช้ วัสดุ อุปกรณ์ให้ เป็นไปตามวัตถุประสงค์ ค่าเฉลี่ย ฐานะทางเศรษฐกิจสูง ($\bar{X} = 3.94$) ฐานะ ทางเศรษฐกิจปานกลาง ($\bar{X} = 3.82$) และฐานะทางเศรษฐกิจต่ำ ($\bar{X} = 3.46$) เมื่อเปรียบเทียบฐานะทาง เศรษฐกิจสูงกับฐานะทางเศรษฐกิจปานกลาง พบว่าแตกต่างกันอย่างไม่มีนัยสำคัญทางสถิติ ฐานะ ทางเศรษฐกิจสูงกับฐานะทางเศรษฐกิจต่ำ พบว่ามีความแตกต่างกันอย่างมีนัยสำคัญทางสถิติที่ระดับ .001 และฐานะทางเศรษฐกิจปานกลางกับฐานะทางเศรษฐกิจต่ำ มีความแตกต่างกันอย่างมีนัยสำคัญ ทางสถิติที่ระดับ .001 มีการดำเนินการจัดซื้อจัดจ้าง ตามวัน เวลา ที่กำหนดไว้ในแผนงาน ถูกต้อง ตามระเบียบ ค่าเฉลี่ย ฐานะทางเศรษฐกิจสูง ($\bar{X} = 4.14$) ฐานะทางเศรษฐกิจปานกลาง ($\bar{X} = 4.06$) และฐานะทางเศรษฐกิจต่ำ ($\bar{X} = 3.70$) เมื่อเปรียบเทียบฐานะทางเศรษฐกิจสูงกับฐานะทางเศรษฐกิจ ปานกลาง พบว่าแตกต่างกันอย่างไม่มีนัยสำคัญทางสถิติ ฐานะทางเศรษฐกิจสูงกับฐานะทาง เศรษฐกิจต่ำ พบว่ามีความแตกต่างกันอย่างมีนัยสำคัญทางสถิติที่ระดับ .001 และฐานะทางเศรษฐกิจ ปานกลางกับฐานะทางเศรษฐกิจต่ำ มีความแตกต่างกันอย่างมีนัยสำคัญทางสถิติที่ระดับ .001 มีการ ระดม แสวงหา วัสดุ อุปกรณ์ ให้เพียงพอต่อความต้องการของบุคลากรทุกฝ่าย ค่าเฉลี่ย ฐานะทาง เศรษฐกิจสูง ($\bar{X} = 3.94$) ฐานะทางเศรษฐกิจปานกลาง ($\bar{X} = 3.81$) และฐานะทางเศรษฐกิจต่ำ ($\bar{X} = 3.48$) เมื่อเปรียบเทียบฐานะทางเศรษฐกิจสูงกับฐานะทางเศรษฐกิจปานกลาง พบว่าแตกต่างกัน อย่างไม่มีนัยสำคัญทางสถิติ ฐานะทางเศรษฐกิจสูงกับฐานะทางเศรษฐกิจต่ำ พบว่ามีความแตกต่าง กันอย่างมีนัยสำคัญทางสถิติที่ระดับ .001 และฐานะทางเศรษฐกิจปานกลางกับฐานะทางเศรษฐกิจ ต่ำ พบว่าแตกต่างกันอย่างไม่มีนัยสำคัญทางสถิติ มีการลงทะเบียนวัสดุ อุปกรณ์ อย่างเป็นระบบ และเป็นปัจจุบัน ค่าเฉลี่ย ฐานะทางเศรษฐกิจสูง ($\bar{X} = 4.12$) ฐานะทางเศรษฐกิจปานกลาง ($\bar{X} = 4.02$) และฐานะทางเศรษฐกิจต่ำ ($\bar{X} = 3.70$) เมื่อเปรียบเทียบฐานะทางเศรษฐกิจสูงกับฐานะทาง เศรษฐกิจปานกลาง พบว่าแตกต่างกันอย่างไม่มีนัยสำคัญทางสถิติ ฐานะทางเศรษฐกิจสูงกับฐานะ ทางเศรษฐกิจต่ำ พบว่ามีความแตกต่างกันอย่างมีนัยสำคัญทางสถิติที่ระดับ .001 และฐานะทาง เศรษฐกิจปานกลางกับฐานะทางเศรษฐกิจต่ำ พบว่าแตกต่างกันอย่างไม่มีนัยสำคัญทางสถิติ แตกต่าง กันอย่างมีนัยสำคัญทางสถิติที่ .05 จำนวน 1 ข้อ คือ มีระบบการเบิกจ่ายวัสดุอุปกรณ์ ($F = 4.245$) เมื่อเปรียบเทียบเป็นรายคู่ พบว่า มีระบบการเบิกจ่ายวัสดุอุปกรณ์ ค่าเฉลี่ย ฐานะทางเศรษฐกิจสูง

($\bar{X}=4.16$) ฐานะทางเศรษฐกิจปานกลาง ($\bar{X}=4.12$) และฐานะทางเศรษฐกิจต่ำ ($\bar{X}=3.76$) เมื่อเปรียบเทียบฐานะทางเศรษฐกิจสูงกับฐานะทางเศรษฐกิจปานกลาง พบว่าแตกต่างกันอย่างไม่มีนัยสำคัญทางสถิติ ฐานะทางเศรษฐกิจสูงกับฐานะทางเศรษฐกิจต่ำ พบว่ามีความแตกต่างกันอย่างมีนัยสำคัญทางสถิติที่ระดับ .001 และฐานะทางเศรษฐกิจปานกลางกับฐานะทางเศรษฐกิจต่ำ มีความแตกต่างกันอย่างมีนัยสำคัญทางสถิติที่ระดับ .001

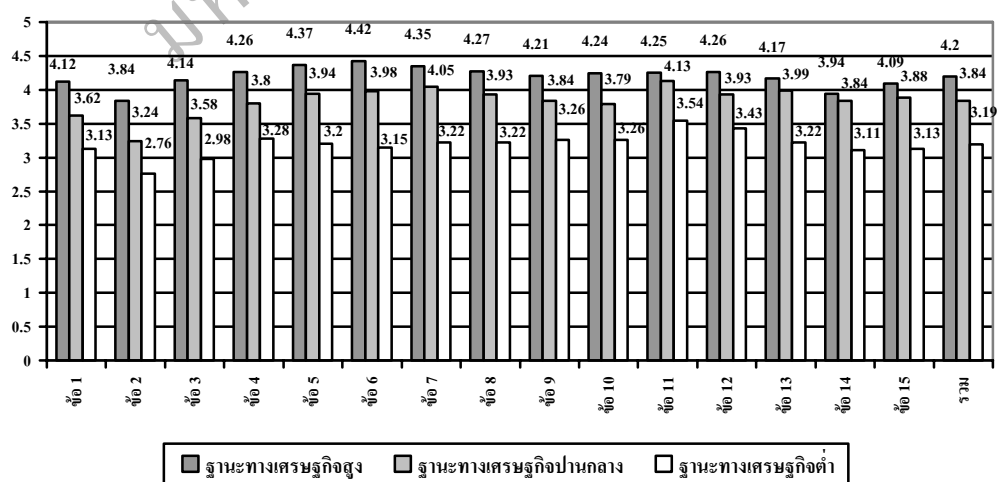
4. ด้านการบริหารอาคารสถานที่ ภาพรวม พบว่า การบริหารทรัพยากรทางการศึกษาของผู้บริหารที่มีฐานะทางเศรษฐกิจสูง ปานกลางและต่ำ แตกต่างกันอย่างมีนัยสำคัญทางสถิติที่ระดับ .001 ($F = 17.612$) เมื่อเปรียบเทียบเป็นรายคู่ พบว่า ค่าเฉลี่ย ฐานะทางเศรษฐกิจสูง ($\bar{X}=4.10$) ฐานะทางเศรษฐกิจปานกลาง ($\bar{X}=3.91$) และฐานะทางเศรษฐกิจต่ำ ($\bar{X}=3.37$) เมื่อเปรียบเทียบฐานะทางเศรษฐกิจสูงกับฐานะทางเศรษฐกิจปานกลาง พบว่าแตกต่างกันอย่างไม่มีนัยสำคัญทางสถิติ ฐานะทางเศรษฐกิจสูงกับฐานะทางเศรษฐกิจต่ำ พบว่ามีความแตกต่างกันอย่างมีนัยสำคัญทางสถิติที่ระดับ .001 และฐานะทางเศรษฐกิจปานกลางกับฐานะทางเศรษฐกิจต่ำ มีความแตกต่างกันอย่างมีนัยสำคัญทางสถิติที่ระดับ .001 เมื่อพิจารณาเป็นรายข้อพบว่า แตกต่างกันอย่างมีนัยสำคัญทางสถิติที่ .001 ทุกข้อ เรียงลำดับจากมากที่สุดลงมา 3 อันดับ คือ มีการวางแผนการใช้อาคารสถานที่ ($F=17.093$) มีการกำหนดให้บุคลากรทุกฝ่ายมีส่วนร่วมในการใช้ ดูแลรักษาอาคารสถานที่ ($F = 15.141$) มีผู้ดูแลรับผิดชอบ การก่อสร้างอาคารสถานที่ให้เป็นไปตามระเบียบ ที่กฎหมายกำหนด ($F = 14.451$) ทั้ง 3 ลำดับ เมื่อเปรียบเทียบเป็นรายคู่ พบว่า มีการวางแผนการใช้อาคารสถานที่ ค่าเฉลี่ย ฐานะทางเศรษฐกิจสูง ($\bar{X}=4.11$) ฐานะทางเศรษฐกิจปานกลาง ($\bar{X}=3.93$) และฐานะทางเศรษฐกิจต่ำ ($\bar{X}=3.35$) เมื่อเปรียบเทียบฐานะทางเศรษฐกิจสูงกับฐานะทางเศรษฐกิจปานกลาง พบว่าแตกต่างกันอย่างไม่มีนัยสำคัญทางสถิติ ฐานะทางเศรษฐกิจสูงกับฐานะทางเศรษฐกิจต่ำ พบว่ามีความแตกต่างกันอย่างมีนัยสำคัญทางสถิติที่ระดับ .001 และฐานะทางเศรษฐกิจปานกลางกับฐานะทางเศรษฐกิจต่ำ มีความแตกต่างกันอย่างมีนัยสำคัญทางสถิติที่ระดับ .001 มีการกำหนดให้บุคลากรทุกฝ่ายมีส่วนร่วมในการใช้ ดูแลรักษาอาคารสถานที่ ค่าเฉลี่ย ฐานะทางเศรษฐกิจสูง ($\bar{X}=4.14$) ฐานะทางเศรษฐกิจปานกลาง ($\bar{X}=3.92$) และฐานะทางเศรษฐกิจต่ำ ($\bar{X}=3.30$) เมื่อเปรียบเทียบฐานะทางเศรษฐกิจสูงกับฐานะทางเศรษฐกิจปานกลาง พบว่าแตกต่างกันอย่างไม่มีนัยสำคัญทางสถิติ ฐานะทางเศรษฐกิจสูงกับฐานะทางเศรษฐกิจต่ำ พบว่ามีความแตกต่างกันอย่างมีนัยสำคัญทางสถิติที่ระดับ .001 และฐานะทางเศรษฐกิจปานกลางกับฐานะทางเศรษฐกิจต่ำ มีความแตกต่างกันอย่างมีนัยสำคัญทางสถิติที่ระดับ .001 มีผู้ดูแลรับผิดชอบ การก่อสร้างอาคารสถานที่ให้เป็นไปตามระเบียบ ที่กฎหมายกำหนด ค่าเฉลี่ย ฐานะทางเศรษฐกิจสูง ($\bar{X}=4.17$) ฐานะทางเศรษฐกิจปานกลาง ($\bar{X}=4.05$) และฐานะทางเศรษฐกิจต่ำ ($\bar{X}=3.48$) เมื่อเปรียบเทียบฐานะทางเศรษฐกิจสูงกับฐานะทางเศรษฐกิจปานกลาง พบว่าแตกต่างกันอย่างไม่มี

นัยสำคัญทางสถิติ ฐานะทางเศรษฐกิจสูงกับฐานะทางเศรษฐกิจต่ำ พบว่ามีความแตกต่างกันอย่างมีนัยสำคัญทางสถิติที่ระดับ .001 และฐานะทางเศรษฐกิจปานกลางกับฐานะทางเศรษฐกิจต่ำ มีความแตกต่างกันอย่างมีนัยสำคัญทางสถิติที่ระดับ .001 ดังแสดงเป็นภาพต่อไปนี้



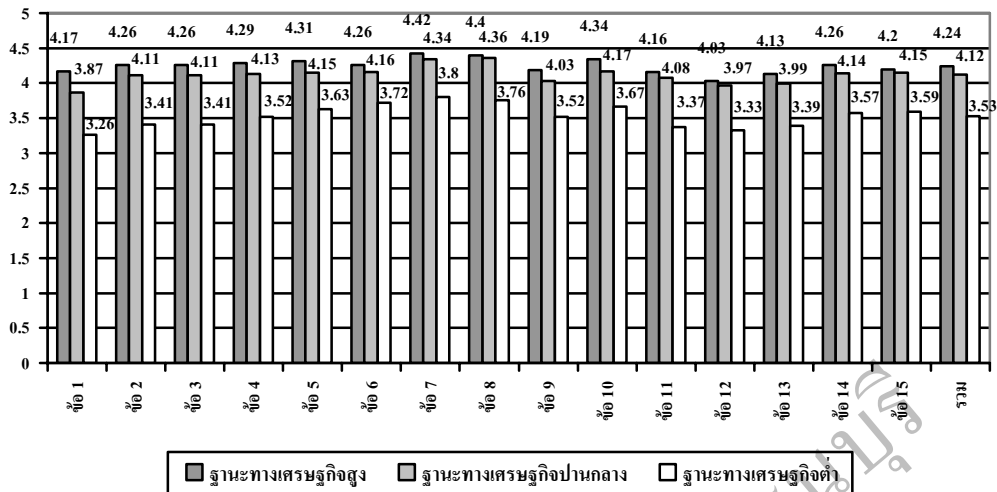
ภาพที่ 4.16 แสดงระดับการบริหารทรัพยากรทางการศึกษาของโรงเรียนมัธยมศึกษา ในเขตพื้นที่การศึกษากรุงเทพมหานคร เขต 1 จำแนกตามฐานะทางเศรษฐกิจของผู้บริหาร โดยภาพรวม

ด้านที่ 1 การบริหารทรัพยากรบุคคล



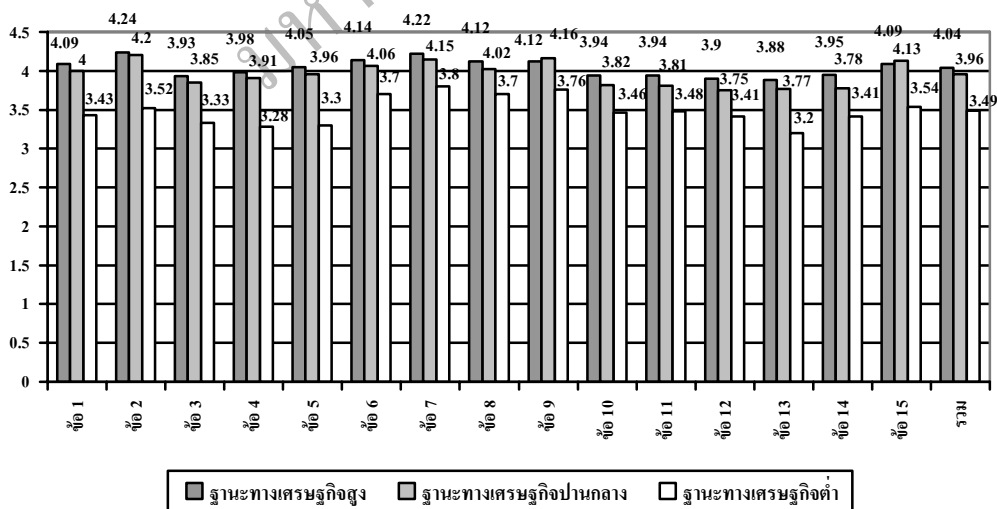
ภาพที่ 4.17 แสดงระดับการบริหารทรัพยากรทางการศึกษาของโรงเรียนมัธยมศึกษา ในเขตพื้นที่การศึกษากรุงเทพมหานคร เขต 1 จำแนกตามฐานะทางเศรษฐกิจของผู้บริหาร ด้านการบริหารทรัพยากรบุคคล

ด้านที่ 2 การบริหารงบประมาณ



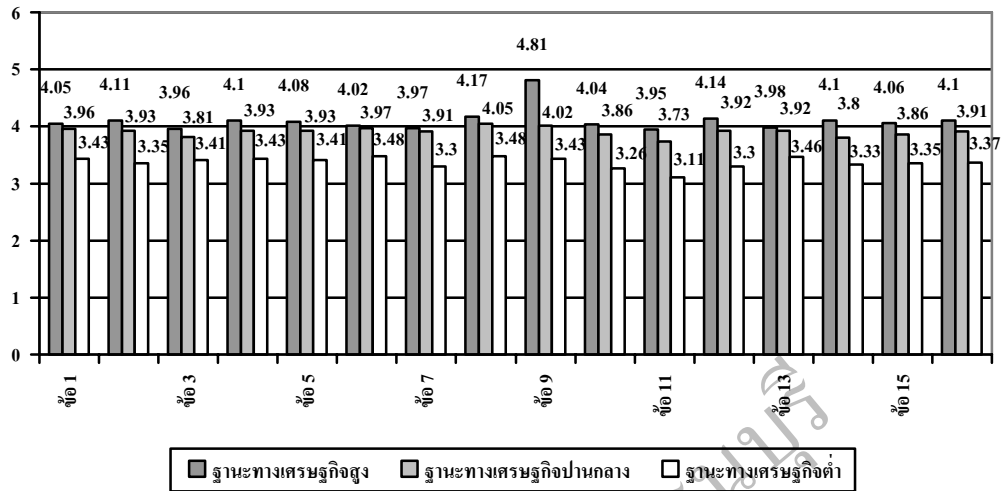
ภาพที่ 4.18 แสดงระดับการบริหารทรัพยากรทางการศึกษาของโรงเรียนมัธยมศึกษา ในเขตพื้นที่ การศึกษากรุงเทพมหานคร เขต 1 จำแนกตามฐานะทางเศรษฐกิจของผู้บริหาร ด้านการบริหารงบประมาณ

ด้านที่ 3 การบริหารวัสดุ อุปกรณ์



ภาพที่ 4.19 แสดงระดับการบริหารทรัพยากรทางการศึกษาของโรงเรียนมัธยมศึกษา ในเขตพื้นที่ การศึกษากรุงเทพมหานคร เขต 1 จำแนกตามฐานะทางเศรษฐกิจของผู้บริหาร ด้านการบริหารวัสดุ อุปกรณ์

ด้านที่ 4 การบริหารอาคารสถานที่



ภาพที่ 4.20 แสดงระดับการบริหารทรัพยากรทางการศึกษาของโรงเรียนมัธยมศึกษา ในเขตพื้นที่การศึกษากรุงเทพมหานคร เขต 1 จำแนกตามฐานะทางเศรษฐกิจของผู้บริหารด้านการบริหารอาคารสถานที่