

## บทที่ 5

### สรุปผลการวิจัย อภิปรายผล และข้อเสนอแนะ

ในการวิจัยเรื่องเจตคติและความเข้าใจต่ออภิกษุณีของพุทธบริษัทในชุมชนใกล้เคียงวัดทรงธรรมกัลยาณี สามารถสรุปผลการวิจัย อภิปรายผล และข้อเสนอแนะตามลำดับดังนี้

#### วัตถุประสงค์ของการวิจัย

- เพื่อศึกษาเจตคติต่ออภิกษุณีของพุทธบริษัทในชุมชนใกล้เคียงวัดทรงธรรมกัลยาณี
- เพื่อศึกษาบทบาทของอภิกษุณีตามการรับรู้ของพุทธบริษัทในชุมชนใกล้เคียงวัดทรงธรรมกัลยาณี
- เพื่อศึกษาความเข้าใจของพุทธบริษัทในชุมชนใกล้เคียงวัดทรงธรรมกัลยาณีในด้านวิธีการบวชและหลักปฏิบัติของอภิกษุณีในพระพุทธศาสนา

#### วิธีดำเนินการวิจัย

โดยการวิจัยครั้งนี้ ผู้วิจัยได้ดำเนินการวิจัยทั้งในเชิงคุณภาพและเชิงปริมาณ โดยแบ่งออกเป็น 2 ระยะ ในระยะที่ 1 ผู้วิจัยใช้การวิจัยเชิงคุณภาพก่อน เพื่อนำมาเป็นแนวทางในการสร้างเครื่องมือในการดำเนินการวิจัย ในระยะที่ 2 คือ การวิจัยเชิงปริมาณ ซึ่งมีแนวทางในการวิจัยดังนี้

##### ระยะที่ 1 การวิจัยเชิงคุณภาพ

###### ผู้ให้ข้อมูลสำคัญและสถานที่สังเกต

ผู้ให้ข้อมูลสำคัญในการวิจัยครั้งนี้ คือ พุทธบริษัทในชุมชนใกล้เคียงวัดทรงธรรมกัลยาณี ถนนเพชรเกษม ตำบลพระประโทน เทศบาลนครนครปฐม จังหวัดนครปฐม ซึ่งได้แก่ประชาชนทั่วไปหญิงและชายที่อาศัยอยู่ในชุมชนใกล้เคียงวัดทรงธรรมกัลยาณี และพระภิกษุที่จำพรรษาอยู่ในวัดพระประโทนเจดีย์วรวิหาร ตำบลพระประโทน เทศบาลนครนครปฐม จังหวัดนครปฐม

สถานการณ์ที่สังเกตในครั้งนี้ คือ วัตรทรงธรรมกัลยาณี ตำบลพระประโทน เทศบาลนครนครปฐม จังหวัดนครปฐม

## วิธีการเก็บรวบรวมข้อมูล

วิธีการเก็บรวบรวมข้อมูลครั้งนี้ผู้วิจัยได้ทำการรวบรวมข้อมูลด้วยวิธีการเชิงคุณภาพ 2 วิธี คือ

1. การสังเกต (observation) ซึ่งเป็นการสังเกตแบบไม่มีส่วนร่วม (non-participant observation) คือ การสังเกตที่ผู้สังเกตไม่ได้เข้าไปมีส่วนร่วมกับกิจกรรมต่าง ๆ ที่ไปสังเกตเพียงแต่เป็นผู้สังเกตการณ์เท่านั้น โดยผู้วิจัยสังเกตจากการร่วมงานหรือกิจกรรมที่เกิดขึ้นในวัตรทรงธรรมกัลยาณีในด้านบทบาทของภิกษุณีตามการรับรู้ของพุทธบริษัทในชุมชนใกล้เคียงวัตรทรงธรรมกัลยาณี และสภาพการณ์ของภิกษุณีในสังคม โดยมีกรอบแนวคิดที่สังเกตจาก การกระทำ (acts) ความสัมพันธ์ (relationship) การมีส่วนร่วมในกิจกรรม (participation) และสถานะ (status)

2. การสัมภาษณ์ (interview) โดยผู้วิจัยได้สัมภาษณ์พระภิกษุที่จำพรรษาอยู่ในวัดพระประโทนเจดีย์วรวิหาร ตำบลพระประโทน เทศบาลนครนครปฐม จังหวัดนครปฐม โดยมีการสัมภาษณ์แบบไม่มีโครงสร้าง (unstructured interview) เป็นการรวบรวมข้อมูลโดยใช้แบบสัมภาษณ์ที่มีแต่หัวข้อที่ต้องการสัมภาษณ์เป็นประเด็นกว้างๆ ส่วนคำถามเฉพาะเกี่ยวกับรายละเอียดต่างๆ ซึ่งคำถามที่ใช้ถามนั้น ไม่เหมือนกันหมด รายละเอียดของทุกๆ คำถามสำหรับผู้ให้สัมภาษณ์ทุกๆ คน ผู้ให้สัมภาษณ์แต่ละคนอาจให้รายละเอียดปลีกย่อยที่ต่างกัน ซึ่งคำถามเกี่ยวกับรายละเอียดต่างๆ นั้นจะเกิดขึ้นต่อเนื่องจากการให้ข้อมูลของผู้ให้สัมภาษณ์แต่ละคน เพื่อที่ผู้วิจัยจะได้รับรู้โดยความเป็นจริงทั้งในเชิงบวกและเชิงลบ ตามสถานการณ์ที่เกิดขึ้นจริง

## เครื่องมือที่ใช้ในการวิจัย

ผู้วิจัยได้ใช้วิธีการเก็บรวบรวมข้อมูล โดยการสังเกต (observation) และการสัมภาษณ์ (interviews) ซึ่งใช้เครื่องมือดังต่อไปนี้

1. แนวทางการสังเกตเกี่ยวกับพฤติกรรมของพุทธบริษัทที่แสดงออกต่อภิกษุณี และสภาพการณ์ของภิกษุณีตามการรับรู้ของพุทธบริษัท และสภาพทั่วไปของวัตรทรงธรรมกัลยาณี

2. แนวทางการสัมภาษณ์พระภิกษุเกี่ยวกับเจตคติของภิกษุณีตามการรับรู้ของพุทธบริษัท
3. ผู้วิจัยใช้เทปบันทึกเสียง กล้องถ่ายรูป และกล้องวิดีโอช่วยในการบันทึกและรวบรวมข้อมูล

## การวิเคราะห์ข้อมูล

ผู้วิจัยได้วิเคราะห์ข้อมูลโดยการสร้างบทสรุปและการพิสูจน์บทสรุป (drawing and verifying conclusion) โดยดำเนินการเมื่อทำข้อสรุปชั่วคราวและกำจัดข้อมูลที่เกินความจำเป็นซึ่งมีความเกี่ยวข้องสัมพันธ์กับประเด็นที่จะศึกษาน้อยทิ้งไป จึงจะดำเนินการสร้างบทสรุปและการพิสูจน์บทสรุป

### ระยะที่ 2 การวิจัยเชิงปริมาณ

#### ประชากรและกลุ่มตัวอย่าง

##### ประชากร

ประชากรเป็นพุทธบริษัทในชุมชนใกล้เคียงวัดทรงธรรมกัลยาณี ถนนเพชรเกษม ตำบลพระประโทน เทศบาลนครนครปฐม จังหวัดนครปฐม ที่มีอายุตั้งแต่ 18 ปีขึ้นไป ซึ่งเป็นจำนวนประชากรทั้งหมด 502 คน เป็นชาย 238 คน เป็นหญิง 264 คน

##### กลุ่มตัวอย่าง

กลุ่มตัวอย่าง คือ พุทธบริษัทในชุมชนใกล้เคียงวัดทรงธรรมกัลยาณี ถนนเพชรเกษม ตำบลพระประโทน เทศบาลนครนครปฐม จังหวัดนครปฐม ที่มีอายุตั้งแต่ 18 ปีขึ้นไป วิธีการสุ่มเลือกในการเลือกกลุ่มตัวอย่างตามสูตร Yamane (1960 : 1088-1089) โดยเป็นกลุ่มตัวอย่างทั้งหมด 223 คน เป็นชาย 106 คน เป็นหญิง 117 คน จึงสามารถถือเป็นตัวแทนของจำนวนประชากรทั้งหมดได้ พบว่าจำนวนแบบสอบถามที่ผ่านการตรวจสอบมีจำนวน 211 ชุด มีชุดเสีย 12 ชุด คิดเป็นร้อยละ 94.62

#### เครื่องมือที่ใช้ในการวิจัย

ผู้วิจัยได้ใช้วิธีการเก็บรวบรวมข้อมูล โดยการสำรวจความคิดเห็นหรือเจตคติของพุทธบริษัทซึ่งใช้เครื่องมือในการเก็บรวบรวม คือ แบบสอบถาม โดยแบ่งออกเป็น 2 ตอน

ตอนที่ 1 ข้อมูลพื้นฐานของผู้ตอบแบบสอบถามได้ เช่น เพศ อายุ ระดับการศึกษา และภูมิลำเนาเดิม เป็นต้น โดยเป็นแบบสอบถามแบบตรวจสอบรายการ (checklist) มีจำนวน 6 ข้อ

ตอนที่ 2 เจตคติและความเข้าใจของพุทธบริษัทในชุมชนใกล้เคียงวัดทรงธรรม  
กัลยาณีต่อภิกษุณี โดยเป็นแบบสอบถามแบบประมาณค่า (rating scale) คือ “เห็นด้วยกับข้อความ”  
“ไม่มีความคิดเห็น หรือความรู้สึกเกี่ยวกับเรื่องนี้” และ “ไม่เห็นด้วยกับข้อความเป็นอย่างมาก” มี  
จำนวน 27 ข้อ

### การเก็บรวบรวมข้อมูล

การเก็บรวบรวมข้อมูลโดยการเดินสำรวจด้วยตัวผู้วิจัยและผู้ช่วยโดยดำเนินการดังนี้

1. รวบรวมรายชื่อและแผนที่ของกลุ่มตัวอย่างที่เป็นเป้าหมายในการเก็บรวบรวม  
ข้อมูล

2. กำหนดรหัสของแบบสอบถามทุกชุดเรียงตามลำดับเลขหมาย

3. อธิบายคำถามของแบบสอบถามให้ผู้เดินสำรวจเข้าใจตรงกัน

4. เริ่มให้ผู้เดินสำรวจแบ่งออกเป็น 3 สาย ตาม 3 เส้นทางที่กำหนดจากแผนที่ โดย  
แบ่งจำนวนตามร้อยละของจำนวนประชากรที่อาศัยอยู่ในพื้นที่เป้าหมาย โดยมีขนาดกลุ่มตัวอย่าง  
ทั้งหมด 223 คน โดยเลือกสัมภาษณ์จากวิธีการสุ่มเลือกจากกลุ่มตัวอย่าง ตามหลักทฤษฎีความน่าจะเป็น  
(probability sampling) เป็นการสุ่มตัวอย่างแบบเป็นระบบ (systematic random sampling) โดย  
การเลือกเป็นช่วงๆ ห่างช่วงละเท่าๆ กันจากบัญชีรายชื่อ

5. ตรวจสอบแบบสอบถามจากทั้งหมด 223 ชุด ที่ผ่านการตรวจสอบมีจำนวน 211  
ชุด มีชุดเสีย 12 ชุด คิดเป็นร้อยละ 94.62 โดยเป็นชาย 101 คน เป็นหญิง 110 คน

เครื่องมือชุดนี้ได้ผ่านการตรวจสอบจากผู้ทรงคุณวุฒิ 3 ท่าน จึงนำไปทดลองใช้  
(tryout) และวิเคราะห์ค่าสัมประสิทธิ์แอลฟา (alpha coefficient) ได้ค่าความเชื่อมั่นทั้งหมดอยู่ที่ .95

### การวิเคราะห์ข้อมูล

หลังจากที่ผู้วิจัยได้รวบรวมข้อมูลมาเรียบร้อยแล้ว งานที่จะต้องปฏิบัติต่อไป คือ การ  
วิเคราะห์ข้อมูล และการแปลความหมายข้อมูล ซึ่งประกอบด้วยขั้นตอนดังต่อไปนี้

1. การตรวจสอบข้อมูล โดยการตรวจสอบแบบสอบถาม ว่ากลุ่มตัวอย่างได้กรอก  
ข้อมูลครบทุกข้อตามที่กำหนดหรือไม่

2. การจัดทำข้อมูล โดยการนำข้อมูลที่ได้อ่านข้อมูลลงในคอมพิวเตอร์

3. การวิเคราะห์ข้อมูลโดยใช้

3.1 ร้อยละ (percentage) และค่าความถี่ (frequency) ใช้วิเคราะห์ในตอนที่ 1  
ของแบบสอบถามเกี่ยวกับข้อมูลทั่วไปของผู้ให้ข้อมูล เช่น เพศ วัย อายุ ระดับการศึกษา และ  
ภูมิฐานะเดิม

3.2 ร้อยละ (percentage) ค่าความถี่ (frequency) ใช้วิเคราะห์ข้อมูลตอนที่ 2 เกี่ยวกับความเข้าใจและความเข้าใจของพุทธบริษัทในชุมชนใกล้เคียงวัดทรงธรรมกัลยาณีในด้านวิธีการบวชและหลักปฏิบัติของภิกษุณีในพระพุทธศาสนา

#### 4. การแปลความหมายข้อมูล

### สรุปผลการวิจัย

สรุปผลการวิจัยแบ่งออกเป็น 4 ตอนตามวัตถุประสงค์การวิจัยโดยสรุปภาพรวมหรือสาระสำคัญของการวิจัย โดยภาพรวมดังกล่าวได้จากการรวมสาระสำคัญจากการศึกษาค้นหาข้อมูลในเชิงคุณภาพและในเชิงปริมาณ เกี่ยวกับเจตคติและความเข้าใจของพุทธบริษัทในชุมชนใกล้เคียงวัดทรงธรรมกัลยาณี โดยสรุปผลการวิจัยนี้มุ่งเน้นเพื่อตอบเกี่ยวกับวัตถุประสงค์ของการวิจัย ดังที่จะเสนอต่อไปนี้

#### ตอนที่ 1 ข้อมูลพื้นฐานของผู้ตอบแบบสอบถามและผู้ให้ข้อมูลสำคัญ

ผู้ตอบแบบสอบถามและผู้ให้ข้อมูลสำคัญ คือพุทธบริษัทที่อยู่ในชุมชนใกล้เคียงวัดทรงธรรมกัลยาณี และผู้ที่เข้าร่วมกิจกรรมกับทางวัด มีทั้งหมด 5 กลุ่ม คือ

กลุ่มที่ 1 คือ ประชาชนทั่วไปที่อาศัยอยู่ในชุมชนใกล้เคียงวัดทรงธรรมกัลยาณีที่เข้าร่วมกิจกรรมกับทางวัดทรงธรรมกัลยาณี

กลุ่มที่ 2 คือ ประชาชนทั่วไปที่อาศัยอยู่ในชุมชนใกล้เคียงวัดทรงธรรมกัลยาณีที่ไม่เคยร่วมกิจกรรมกับทางวัดทรงธรรมกัลยาณี

กลุ่มที่ 3 คือ เจ้าหน้าที่ของทางวัดทรงธรรมกัลยาณี

กลุ่มที่ 4 คือ กลุ่มลูกศิษย์หรือนักเรียน นักศึกษาที่เคยเรียนกับภิกษุณีเอง

กลุ่มที่ 5 คือ กลุ่มชาวต่างชาติที่สนใจทั้งในตัวภิกษุณีและต้องการศึกษาธรรมะ

โดยในกลุ่มผู้ตอบแบบสอบถามประกอบด้วย เพศชาย 101 คน หรือ ร้อยละ 47.9 ของจำนวนทั้งหมด กับเพศหญิง 110 คน หรือ ร้อยละ 52.1 ของจำนวนประชากรทั้งหมด โดยมีแบ่งช่วงอายุออกเป็น 5 กลุ่ม คือ ช่วงอายุ 18 – 27 ปี จำนวนร้อยละ 19.4 ของจำนวนประชากรทั้งหมด ช่วงอายุ 28 – 37 ปี จำนวนร้อยละ 26.5 ของจำนวนประชากรทั้งหมด ช่วงอายุ 38 – 47 ปี จำนวนร้อยละ 25.6 ของจำนวนประชากรทั้งหมด ช่วงอายุ 48 – 57 ปี จำนวนร้อยละ 15.2 ของจำนวนประชากรทั้งหมด ช่วงอายุ 58 ปีขึ้นไป จำนวนร้อยละ 13.3 ของจำนวนประชากรทั้งหมด

มีระดับการศึกษาตั้งแต่ไม่ได้เรียนหนังสือเลย จนถึงระดับปริญญาเอก โดยแบ่งตามช่วงระดับการศึกษาที่ไม่ได้เรียนเลย เพศชายอยู่ที่ร้อยละ 2 ของจำนวนประชากรทั้งหมด เพศหญิง

อยู่ที่ร้อยละ 3.6 ของจำนวนทั้งหมด ช่วงระดับการศึกษาชั้นประถมศึกษา เพศชายอยู่ที่ร้อยละ 10.9 ของจำนวนประชากรทั้งหมด เพศหญิงอยู่ที่ร้อยละ 7.3 ของจำนวนทั้งหมด ช่วงระดับการศึกษามัธยมต้น เพศชายอยู่ที่ร้อยละ 8.9 ของจำนวนประชากรทั้งหมด เพศหญิงอยู่ที่ร้อยละ 6.4 ของจำนวนทั้งหมด ช่วงระดับการศึกษาชั้นมัธยมปลาย เพศชายอยู่ที่ร้อยละ 6.9 ของจำนวนประชากรทั้งหมด เพศหญิงอยู่ที่ร้อยละ 7.3 ของจำนวนทั้งหมด ช่วงระดับการศึกษาชั้นประกาศนียบัตรวิชาชีพ เพศชายอยู่ที่ร้อยละ 6.9 ของจำนวนประชากรทั้งหมด เพศหญิงอยู่ที่ร้อยละ 3.6 ของจำนวนทั้งหมด ช่วงระดับการศึกษาชั้นประกาศนียบัตรวิชาชีพชั้นสูง – อนุปริญญา เพศชายอยู่ที่ร้อยละ 25.7 ของจำนวนประชากรทั้งหมด เพศหญิงอยู่ที่ร้อยละ 30.9 ของจำนวนประชากรทั้งหมด ช่วงระดับการศึกษาชั้นปริญญาตรี เพศชายอยู่ที่ร้อยละ 37.6 ของจำนวนประชากรทั้งหมด เพศหญิงอยู่ที่ร้อยละ 40.9 ของจำนวนทั้งหมด ช่วงระดับการศึกษาชั้นปริญญาโท ไม่มีผู้ศึกษาอยู่เลยทั้งเพศชายและเพศหญิง ช่วงระดับการศึกษาชั้นปริญญาเอก มีเพียงเพศชายอยู่ที่ร้อยละ 1 ของจำนวนประชากรทั้งหมด

## ตอนที่ 2 เจตคติต่อภิกษุณีของพุทธบริษัทในชุมชนใกล้เคียงวัดทรงธรรมกัลยาณี

ผลจากการวิจัยเชิงปริมาณ แสดงให้เห็นว่าพุทธบริษัทในชุมชนใกล้เคียงวัดทรงธรรมกัลยาณีมีแนวความคิดเห็นเกี่ยวกับการมีภิกษุณีอยู่ในปัจจุบันเป็น 3 กลุ่ม คือ กลุ่มที่เห็นด้วย คือ ร้อยละ 36 ของจำนวนทั้งหมด และหลายๆ หรือไม่มีความคิดเห็นเกี่ยวกับเรื่องนี้เป็นจำนวนมากที่สุด คือ ร้อยละ 43.1 ของจำนวนทั้งหมด และกลุ่มสุดท้าย คือ ไม่เห็นด้วย ซึ่งเป็นกลุ่มที่น้อยที่สุดคือ ร้อยละ 20.9 ของจำนวนทั้งหมด ในการนำเสนอผลการวิเคราะห์ข้อมูล ผู้วิจัยนำเสนอตามกลุ่มความคิดเห็นของพุทธบริษัทดังต่อไปนี้

1. ผลเจตคติเห็นด้วยหรือในเชิงบวกต่อภิกษุณีของพุทธบริษัทในชุมชนใกล้เคียงวัดทรงธรรมกัลยาณี

1.1 เห็นว่าเป็นตัวกลางที่ช่วยสร้างเมื่อนานบุญในพระพุทธศาสนาของผู้หญิงในฐานะนักบวชมากกว่าจะเป็นแค่เพียงผู้อุปถัมภ์เท่านั้น

1.2 เห็นว่าเป็นทางออกที่ดีที่จะช่วยให้ผู้หญิงที่สนใจจะศึกษาพระพุทธศาสนาได้มีโอกาสสอบถามปัญหาอย่างใกล้ชิดได้

1.3 เห็นว่าเป็นแนวทางในการช่วยแก้ปัญหาสังคมในส่วนที่เกี่ยวกับปัญหาของผู้หญิง

1.4 มีความศรัทธาในวัตรปฏิบัติของภิกษุณี

1.5 เป็นส่วนช่วยในการเผยแผ่พระพุทธศาสนาต่อชาวโลก

- 1.6 มีความศรัทธาต่อผลงานของตัวภิกษุณีเอง
- 1.7 เห็นว่าศักยภาพของชายหรือหญิงเท่ากัน ทำให้ชายหรือหญิงก็สามารถบวชได้
2. ผลเจตคติที่ออกมาในเชิงไม่แน่ใจหรือเป็นกลางต่อภิกษุณีของพุทธบริษัทในชุมชนใกล้เคียงวัดทรงธรรมกัลยาณี
  - 2.1 เฉยๆ แต่ถ้าปัจจัยครบก็สามารถบวชได้
  - 2.2 คิดว่าเป็นทางเลือกส่วนบุคคล
  - 2.3 ขึ้นอยู่กับกระแสทางสังคมที่อาจเปลี่ยนแปลงตามเวลาและสถานการณ์
3. ผลเจตคติในเชิงไม่เห็นด้วยหรือในแง่ลบต่อภิกษุณีของพุทธบริษัทในชุมชนใกล้เคียงวัดทรงธรรมกัลยาณี
  - 3.1 เห็นว่าไม่เคยมีภิกษุณีในประเทศไทย
  - 3.2 ตามหลักพระไตรปิฎกแสดงให้เห็นถึงวิธีการบวชที่ไม่สามารถบวชได้แล้วในปัจจุบัน
  - 3.3 เห็นว่าธรรมชาติของเพศหญิงไม่เหมาะจะบวช
  - 3.4 เห็นว่าภิกษุณีได้ปฏิบัติผิดหลักพระธรรมวินัยของพระพุทธเจ้า
  - 3.5 เห็นว่าการที่ภิกษุณีมาบวชเพื่อเรียกร้องสิทธิสตรีเท่านั้น
  - 3.6 เห็นว่าเป็นการแสดงท่าทีที่ไม่สนใจต่อประกาศมหาเถรสมาคม ทั้งที่นับถือศาสนาพุทธ
  - 3.7 ความแตกต่างของนิกาย

### ตอนที่ 3 บทบาทและสภาพการณ์ของภิกษุณีตามการรับรู้ของพุทธบริษัทในชุมชนใกล้เคียงวัดทรงธรรมกัลยาณี

จากผลข้อมูลเชิงปริมาณตามสถานภาพผู้ตอบแบบสอบถาม จำแนกความคิดเห็นในเรื่องเกี่ยวกับบทบาทและสถานภาพของภิกษุณีโดยผลส่วนใหญ่ พุทธบริษัทแสดงความคิดเห็นอยู่ในเกณฑ์ เฉยๆ หรือไม่มีความคิดเห็นเกี่ยวกับเรื่องนี้รองลงมาคือ เห็นด้วยกับข้อความนี้ และกลุ่มสุดท้ายคือ ไม่เห็นด้วยกับข้อความ โดยพุทธบริษัทในชุมชนใกล้เคียงวัดทรงธรรมกัลยาณีคิดว่าคนไทยมีทัศนคติว่าสตรีต้องเป็นผู้ครองเรือนเท่านั้น จึงเป็นสาเหตุให้ต่อต้านการมีภิกษุณีในประเทศไทย กลุ่มที่มากที่สุดคือ กลุ่ม เฉยๆ จำนวนร้อยละ 62.12 คิดว่าการมีภิกษุณีในประเทศไทยจะช่วยแก้ปัญหาสังคมที่เกิดขึ้นในปัจจุบันที่เกี่ยวข้องกับปัญหาของสตรีได้ กลุ่มที่มากที่สุดคือ กลุ่ม เฉยๆ จำนวนร้อยละ 55.45 คิดว่าการที่แม่ชีไม่ได้รับสิทธิ หรือการรับรองจากรัฐบาลเป็นส่วนหนึ่งที่ทำให้

เกิดการรื้อฟื้นภิกษุณีขึ้นในสังคมไทย กลุ่มที่มากที่สุดคือ กลุ่ม เฉยๆ จำนวนร้อยละ 55.45 คิดว่าสังคมไทยในปัจจุบันจำเป็นต้องมีภิกษุณีเพื่อให้ครบองค์ประกอบของพุทธบริษัท 4 กลุ่มที่มากที่สุดคือ กลุ่ม เฉยๆ จำนวนร้อยละ 48.34 และ คิดว่าภิกษุณีควรได้รับสถานภาพของนักบวชเหมือนกับภิกษุ กลุ่มที่มากที่สุดคือ กลุ่ม เฉยๆ จำนวนร้อยละ 50.24

จากการวิจัยในเชิงคุณภาพโดยการสังเกตและสัมภาษณ์ ทำให้ผู้วิจัยสามารถแบ่งเจตคติของพุทธบริษัทในชุมชนใกล้เคียงวัดทรงธรรมกัลยาณีเป็น 2 ทาง คือ ในเชิงบวก และเชิงลบ โดยปรากฏผลสรุปออกมาเป็นดังนี้

1. บทบาทและสภาพการณ์ของภิกษุณีในเชิงบวก
  - 1.1 นักบวชสตรีในพระพุทธศาสนา (หลวงแม่ของประชาชนทั่วไป)
  - 1.2 สตรีผู้ค้นหาการหลุดพ้นอย่างเด็ดเดี่ยว
  - 1.3 นักปราชญ์ผู้ทรงความรู้ ครูผู้สอน
  - 1.4 นักเผยแผ่พระพุทธศาสนาสู่สายตาชาวโลก
  - 1.5 นักต่อสู้สิทธิมนุษยชน ด้านสิทธิสตรี
  - 1.6 นักสังคมสงเคราะห์
2. บทบาทและสภาพการณ์ของภิกษุณีในเชิงลบ
  - 2.1 แกะดำของพระพุทธศาสนา
  - 2.2 ผู้บิดเบือนคำสอนของพระพุทธเจ้า
  - 2.3 นักบวชคนละ นิกายที่พยายามกลายเป็นนิกายเถรวาทของไทย

#### ตอนที่ 4 ความเข้าใจของพุทธบริษัทในชุมชนใกล้เคียงวัดทรงธรรมกัลยาณีในด้านวิธีการบวชและหลักปฏิบัติของภิกษุณีในพระพุทธศาสนา

จากผลการวิจัยซึ่งสามารถแยกออกเป็น 2 ประเภท คือ ความเข้าใจที่ถูกต้องตามหลักพระไตรปิฎกเกี่ยวกับภิกษุณี วิธีการบวชและหลักปฏิบัติ และความคิดเห็นตามการรับรู้ของพุทธบริษัทกับภิกษุณีในปัจจุบัน โดยสามารถสรุปออกได้ดังนี้

1. ความเข้าใจของพุทธบริษัทในชุมชนใกล้เคียงวัดทรงธรรมกัลยาณีในด้านความหมายของภิกษุณี วิธีการบวช และหลักปฏิบัติของภิกษุณีตามพระไตรปิฎก จากผลการวิจัยสรุปได้ว่าพุทธบริษัทในชุมชนใกล้เคียงวัดทรงธรรมกัลยาณีมีความเข้าใจน้อยมาก โดยในแง่ของความหมายของภิกษุณี อยู่ในกลุ่มที่ผิดมากที่สุด ถึงร้อยละ 94.3 ของจำนวนทั้งหมด เกี่ยวกับวิธีการบวช อยู่ในกลุ่มที่ผิดมากที่สุด ถึงร้อยละ 67.3 ข้อกำหนดเกี่ยวกับอุปัชฌาย์ 68.2 เกี่ยวกับข้อกำหนดของอุปัชฌาย์ที่มาจากฝ่ายภิกษุณี อยู่ในกลุ่มที่ผิดมากที่สุด ถึงร้อยละ 91.5 เกี่ยวกับสิกขมานา หรือ



สตรีที่จะขอบวชเป็นภิกษุณี อยู่ในกลุ่มที่ผิดมากที่สุด ถึงร้อยละ 91.5 เกี่ยวกับข้อกำหนดเกี่ยวกับวัตรปฏิบัติของภิกษุณี อยู่ในกลุ่มที่ผิดมากที่สุด ถึงร้อยละ 64.9

2. ด้านการรับรู้ของพุทธบริษัทในชุมชนใกล้เคียงวัตรทรงธรรมกัลยาณีในด้านวิธีการบวช และการปฏิบัติตนของภิกษุณีในปัจจุบัน จากผลการวิจัยสรุปได้ว่าพุทธบริษัทในชุมชนใกล้เคียงวัตรทรงธรรมกัลยาณีมีความรู้ความเข้าใจในวัตรปฏิบัติของภิกษุณีในวัตรทรงธรรมกัลยาณีที่ถูกต้องมีเพียง ร้อยละ 8.1 ของจำนวนผู้ตอบแบบสอบถามทั้งหมด แต่มีถึงร้อยละ 91.9 ของจำนวนผู้ตอบแบบสอบถามทั้งหมดที่มีความเข้าใจถูกต้องเกี่ยวกับวัตรปฏิบัติของภิกษุณีในวัตรทรงธรรมกัลยาณี

โดยพุทธบริษัทในชุมชนใกล้เคียงวัตรทรงธรรมกัลยาณีความคิดเห็นเกี่ยวกับวิธีการบวชและวัตรปฏิบัติของภิกษุณีในวัตรทรงธรรมกัลยาณีในภาพรวม อยู่ในกลุ่มเฉยๆ โดยความคิดเห็นเกี่ยวกับวิธีการบวชของภิกษุณี มีความรู้สึกเฉยๆ หรือไม่ออกความคิดเห็นมากที่สุด คือ ร้อยละ 56.4 ของจำนวนทั้งหมด ข้อปฏิบัติของภิกษุณีในวัตรทรงธรรมกัลยาณี อยู่ในกลุ่มเฉยๆ มากที่สุด คือ ร้อยละ 67.8 ของจำนวนประชากรทั้งหมด และเกี่ยวกับข้อกำหนดการปฏิบัติของภิกษุณีต่อพุทธบริษัท อยู่ที่ระดับ เฉยๆ มากที่สุด คือ ร้อยละ 54 ของจำนวนผู้ตอบแบบสอบถามทั้งหมด

## การอภิปรายผล

จากการวิจัยเรื่องเจตคติและความเข้าใจของพุทธบริษัทในชุมชนใกล้เคียงวัตรทรงธรรมกัลยาณีต่อภิกษุณี มีประเด็นที่นำมาอภิปรายผลตามวัตถุประสงค์การวิจัยได้ 3 หัวข้อดังนี้

1. เจตคติต่อภิกษุณีของพุทธบริษัทในชุมชนใกล้เคียงวัตรทรงธรรมกัลยาณี
2. บทบาทของภิกษุณีตามการรับรู้ของพุทธบริษัทในชุมชนใกล้เคียงวัตร-ทรงธรรมกัลยาณี
3. ความเข้าใจของพุทธบริษัทในชุมชนใกล้เคียงวัตรทรงธรรมกัลยาณีในด้านวิธีการบวชและหลักปฏิบัติของภิกษุณีในพระพุทธศาสนา

1. จากผลการศึกษาเกี่ยวกับเจตคติต่อภิกษุณีของพุทธบริษัทในชุมชนใกล้เคียงวัตรทรงธรรมกัลยาณีแสดงให้เห็นว่า พุทธบริษัทในชุมชนใกล้เคียงวัตรทรงธรรมกัลยาณีมีแนวความคิดเห็นเกี่ยวกับการมีภิกษุณีอยู่ในปัจจุบันเป็น 3 กลุ่ม คือ โดยกลุ่มไม่มีความคิดเห็นเกี่ยวกับเรื่องนี้เป็นจำนวนมากที่สุด คือ ร้อยละ 43.1 ของจำนวนทั้งหมด รองลงมา คือ กลุ่มที่เห็นด้วย คือ ร้อยละ 36 ของจำนวนทั้งหมด และกลุ่มสุดท้าย คือ ไม่เห็นด้วย ซึ่งเป็นกลุ่มที่น้อยที่สุด คือ ร้อยละ 20.9 ของ

จำนวนทั้งหมด ซึ่งผลการวิจัยมีความสอดคล้องกับผลการวิจัยของสมชาย ไมตรีและคณะ (2546) เรื่องการศึกษาความเป็นไปได้ในการบวชภิกษุณีในประเทศไทย โดยได้ผลออกมาอยู่ในระดับไม่แน่ใจต่อการบวชภิกษุณีในประเทศไทย และระเบียบรัตน์ พงษ์พานิช (2546) เรื่อง การปะทะกันของความรู้ระหว่างปีธาธิปไตยกับสตรีนิยมต่อการสถาปนาภิกษุณีในประเทศไทย ซึ่งได้สรุปไว้ว่า ลักษณะการปะทะกันขององค์ความรู้ด้านภิกษุณีมีความไม่แน่นอน

ผลจากการวิจัยทำให้ทราบว่า พุทธบริษัทในชุมชนใกล้เคียงวัดทรงธรรมกัลยาณินั้นมีความรู้สึกไม่มีความคิดเห็นเกี่ยวกับเรื่องของภิกษุณี ร้อยละ 43.1 ของจำนวนประชากรทั้งหมดที่วิจัย จากผลการวิจัยทำให้ทราบว่าปัจจัยที่ทำให้พุทธบริษัทคิดเช่นนี้ เพราะภิกษุณีไม่ได้มีบทบาทที่เกี่ยวข้องกับสังคมหรือชุมชนโดยตรง การมีภิกษุณีอาจไม่ใช่ปัจจัยที่กระทบต่อการพัฒนาสังคมให้ดีขึ้นหรือว่าแย่ลง จากมุมมองของพุทธบริษัทนี้จึงเป็นสาเหตุหลักที่ทำให้พุทธบริษัทในชุมชนใกล้เคียงวัดทรงธรรมกัลยาณินั้นรู้สึกเฉยๆ หรือเลือกที่จะไม่แสดงความคิดเห็นกับเรื่องของภิกษุณี

ในกลุ่มเจตคติรองลงมา คือ กลุ่มที่เห็นด้วยกับการภิกษุณี เป็นจำนวน ร้อยละ 36 ของจำนวนประชากรทั้งหมดที่วิจัย กลุ่มที่เห็นด้วย จากการวิจัยพบว่า พุทธบริษัทในกลุ่มนี้ที่แสดงออกมาว่าเห็นด้วยนั้น อยู่ในระดับที่มีการศึกษา คือ มองจากสังคมเป็นหลัก มองตามหลักการว่าการมีภิกษุณินั้นเป็นการสร้างทางเลือกใหม่ให้กับสังคม ซึ่งไม่มีผลกระทบในทางลบ จึงทำให้พุทธบริษัทในกลุ่มนี้มีความคิดเห็นหรือเจตคติในเชิงบวกต่อภิกษุณี

ในกลุ่มสุดท้ายที่มีเจตคติที่ไม่เห็นด้วย คือ ร้อยละ 20.9 ของจำนวนประชากรทั้งหมดที่วิจัย จากการวิจัยพุทธบริษัทที่เลือกอยู่ในกลุ่มที่ไม่เห็นด้วยนี้ เป็นพุทธบริษัทที่มีความรู้ความเข้าใจดีเกี่ยวกับพระพุทธศาสนาจากพระไตรปิฎก ความรู้ความเข้าใจในพระพุทธศาสนาจึงเป็นตัวแปรหลักที่ทำให้พุทธบริษัทในชุมชนใกล้เคียงวัดทรงธรรมกัลยาณินั้นมีความคิดเห็นที่ไม่เห็นด้วยหรือมีเจตคติเชิงลบต่อภิกษุณี

ในรายงานความเป็นไปได้ของการบวชภิกษุณีของสมชาย ไมตรีและคณะ รายงานผลวิเคราะห์จากพระธรรมวินัย และจารีตประเพณี สรุปได้ว่า การบวชภิกษุณีไทยประเทศไทยนั้นเป็นไปไม่ได้ตามทัศนะของพระสงฆ์เถรวาทไทย แต่เป็นไปได้ตามทัศนะของพระสงฆ์มหานิกายสายต่างประเทศ สนับสนุนโดยกลุ่มแนวคิดสตรีนิยม ซึ่งความเป็นไปได้หรือเป็นไปไม่ได้ของการภิกษุณินั้น ขึ้นกับกรอบแนวคิดและมุมมองที่แตกต่างกัน

จากการศึกษาตัวแปรที่ส่งผลกระทบต่อเจตคติของพุทธบริษัทในชุมชนใกล้เคียงวัดทรงธรรมกัลยาณินั้นตัวแปรแบ่งออกเป็น 4 กลุ่ม คือ ลักษณะทางสรีระของสตรี ระยะเวลาที่อาศัยอยู่ในพื้นที่ ความเข้าใจในหลักคำสอนจากพระไตรปิฎก กระแสสังคม และบทบาทของภิกษุณีที่กระทบต่อพุทธบริษัทในชุมชนใกล้เคียงวัดทรงธรรมกัลยาณินั้น โดยผลสรุปจากการวิจัยเกี่ยวกับตัวแปรที่มี

ผลกระทบต่อความคิดเห็น ได้ขัดแย้งกับระเบียบรัตน์ พงษ์พานิชในแง่ที่ว่า เพศภาวะหรือสิทธิมนุษยชน ด้านความเท่าเทียมกันทางเพศเป็นปัจจัยที่ส่งผลกระทบต่อโดยตรงต่อการยอมรับหรือปฏิเสธสิทธิ แต่จากผลการวิจัย ผู้วิจัยพบว่า เพศภาวะหรือสิทธิมนุษยชนด้านความเท่าเทียมกันทางเพศเป็นปัจจัยที่ไม่มีผลกระทบต่อเจตคติของพุทธบริษัทในชุมชนใกล้เคียงวัดทรงธรรมกัลยาณีเกี่ยวกับภิกษุณีเลย แต่ในตัวแปรเกี่ยวกับกระแสการเรียนรู้ทางสังคมที่ไม่หยุดนิ่งนั้น ผู้วิจัยได้ผลออกมาตรงกับงานวิจัยของระเบียบรัตน์ พงษ์พานิช ที่ว่า สังคมเกิดการเรียนรู้ตลอดเวลา และในปัจจุบันระดับการศึกษาของคนในสมัยนี้มีเพิ่มมากขึ้นกว่าในสมัยก่อน ทำให้มีวิธีการคิดที่อาศัยปัจจัยต่างๆ เป็นตัวสนับสนุนมากขึ้น ผ่านกระบวนการจัดেলাทางสังคม การตอกย้ำความสัมพันธ์เชิงอำนาจที่ผ่านกระบวนการควบคุมทางข้อบังคับต่างๆ เช่น หลักพระธรรมวินัย ระเบียบ กฎหมาย และข้อบังคับ ล้วนแล้วแต่มีปัจจัยให้ความรู้ของคนในสังคมเพิ่มขึ้นทุกขณะ

2. จากผลการศึกษาเกี่ยวกับบทบาทของภิกษุณีตามการรับรู้ของพุทธบริษัทในชุมชนใกล้เคียงวัดทรงธรรมกัลยาณี เจตคติเกี่ยวกับบทบาทต่อภิกษุณีของพุทธบริษัทในชุมชนใกล้เคียงวัดทรงธรรมกัลยาณีเป็น 2 ทาง คือ ในเชิงบวก และเชิงลบ

เจตคติเชิงบวกเกี่ยวกับบทบาทและสภาพการณ์ของภิกษุณี ได้แก่ นักบวชสตรีในพระพุทธศาสนา (หลวงแม่ของประชาชนทั่วไป สตรีผู้ค้นหาคำหลุดพ้นอย่างเด็ดเดี่ยว นักปราชญ์ผู้ทรงความรู้ ครูผู้สอน นักเผยแผ่พระพุทธศาสนาสู่สายตาชาวโลก นักต่อสู้สิทธิมนุษยชน ด้านสิทธิสตรี นักสังคมสงเคราะห์

เจตคติในเชิงลบ เกี่ยวกับบทบาทและสภาพการณ์ของภิกษุณี ได้แก่ แกะดำของพระพุทธศาสนา ผู้บิดเบือนคำสอนของพระพุทธเจ้า นักบวชคนละนิกายที่พยายามกลายเป็นนิกายเถรวาทของไทย

เดือน คำดี (2544) ได้กล่าวเกี่ยวกับบทบาทของภิกษุณีในสมัยพุทธกาล ภิกษุณีได้ถือว่าเป็นกำลังสำคัญในการเผยแผ่พระพุทธศาสนา การเผยแผ่นั้น สามารถเผยแผ่ได้หลายวิธี เช่น การจาริกไปยังที่ต่างๆ หรือการให้คำแนะนำสั่งสอนแก่ประชาชนทั่วไป

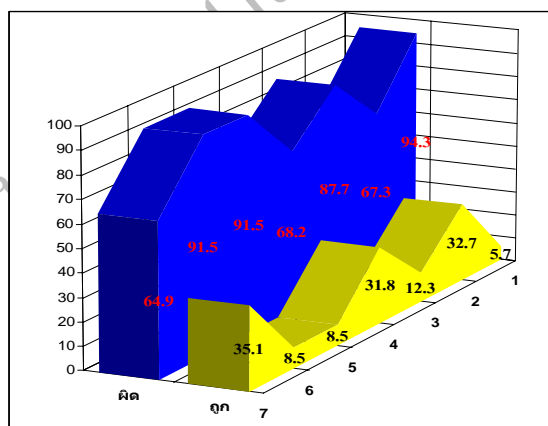
ผลการวิจัยบทบาทของภิกษุณีในปัจจุบันที่พุทธบริษัทในชุมชนใกล้เคียงวัดทรงธรรมกัลยาณีในเชิงบวก จะแบ่งออกเป็น 2 กลุ่มหลัก คือ ในด้านที่เกี่ยวข้องกับพระพุทธศาสนา นักบวชสตรีในพระพุทธศาสนา (หลวงแม่ของประชาชนทั่วไป สตรีผู้ค้นหาคำหลุดพ้นอย่างเด็ดเดี่ยว นักเผยแผ่พระพุทธศาสนาสู่สายตาชาวโลก และในด้านสังคม นักปราชญ์ผู้ทรงความรู้ ครูผู้สอน นักต่อสู้สิทธิมนุษยชน ด้านสิทธิสตรี นักสังคมสงเคราะห์ ซึ่งผลบทบาทในเชิงลบที่เกี่ยวข้องกับภิกษุณีได้ เฉพาะในด้านที่เกี่ยวข้องกับพระพุทธศาสนาเท่านั้น

ซึ่งจากการวิจัยทำให้ผู้วิจัยได้ทราบความ ประชาชนในกลุ่มที่แสดงความคิดเห็นเกี่ยวกับบทบาทของภิกษุณีในเชิงบวก ด้านพระพุทธศาสนา เป็นประชาชนที่อยู่ในกลุ่มสนใจศึกษาพระพุทธศาสนา หรือมีความรู้เกี่ยวกับพระพุทธศาสนาในระดับขั้นพื้นฐาน หรือไม่มีความรู้เกี่ยวกับวิธีการบวชหรือหลักปฏิบัติที่ถูกต้องของภิกษุณีเลย ส่วนในด้านสังคม พุทธบริษัทที่มองเช่นนี้ อยู่ในกลุ่มคนรุ่นใหม่ นักศึกษา หรือผู้ที่เคยได้รับฟังการบรรยายจากตัวภิกษุณีเองในที่ต่างๆ ทำให้มองเห็นภาพบทบาทของภิกษุณีในด้านสังคม เช่นนักต่อสู้เพื่อสิทธิสตรี เป็นต้น

แต่ในส่วนที่ผลบทบาทในเชิงลบ เป็นผลจากการสำรวจในกลุ่มผู้รู้ในเรื่องของภิกษุณีตามหลักพระพุทธศาสนา เลยทำให้ผลที่ได้เกี่ยวกับบทบาท เป็นในเชิงที่เกี่ยวข้องกับพระพุทธศาสนาเท่านั้น

ผลการวิเคราะห์เกี่ยวกับบทบาทของภิกษุณีตามการรับรู้ของพุทธบริษัทนั้น ตัวแปรที่กระทบกับความคิดเห็นพุทธบริษัทในชุมชนใกล้เคียงวัดทรงธรรมกัลยาณี สามารถแบ่งตัวแปรออกเป็น 4 กลุ่ม คือ ลักษณะทางสรีระของสตรี ระยะเวลาที่อาศัยอยู่ในพื้นที่ ความเข้าใจในหลักคำสอนจากพระไตรปิฎก และกระแสสังคม

### 3. ความเข้าใจของพุทธบริษัทในชุมชนใกล้เคียงวัดทรงธรรมกัลยาณีในด้านวิธีการบวชและหลักปฏิบัติของภิกษุณีในพระพุทธศาสนา



ภาพที่ 5.1 แสดงการเปรียบเทียบความเข้าใจผิดและถูกของพุทธบริษัทในชุมชนใกล้เคียงวัดทรงธรรมกัลยาณีต่อเรื่องภิกษุณีตามหลักธรรมจากพระไตรปิฎกตามจำนวนร้อยละของตอบแบบสอบถาม

## หมายเหตุ

ตัวเลขแทนค่า	ชื่อประเภทแทน
1	เกี่ยวกับความหมายของภิกษุณี
2	เกี่ยวกับวิธีการบวช
3	ข้อกำหนดเกี่ยวกับอุปัชฌาย์
4	เกี่ยวกับข้อกำหนดของอุปัชฌาย์ที่มาจากฝ่ายภิกษุณี
5	เกี่ยวกับอายุพรรษาของภิกษุผู้เป็นอุปัชฌาย์ของภิกษุณี
6	เกี่ยวกับสิกขามานา หรือสตรีที่จะขอบวชเป็นภิกษุณี
7	เกี่ยวกับข้อกำหนดเกี่ยวกับวัตรปฏิบัติของภิกษุณี

จากตารางข้างต้น แสดงให้เห็นว่าพุทธบริษัทในชุมชนใกล้เคียงวัตรทรงธรรมกัลยาณี ไม่มีความเข้าใจ หรือค่อนข้างมีความรู้ความเข้าใจน้อยเกี่ยวกับความเข้าใจด้านวิธีการบวชและหลักปฏิบัติของภิกษุณีในพระพุทธศาสนา ซึ่งจากสาเหตุการที่พุทธบริษัทในปัจจุบันมีความรู้ความเข้าใจในเรื่องภิกษุณีน้อย ทำให้เกิดกระแสความคิดที่ผันผวนไม่แน่นอน โดยพุทธบริษัทในชุมชนใกล้เคียงวัตรทรงธรรมกัลยาณีความคิดเห็นเกี่ยวกับวิธีการบวช และวัตรปฏิบัติของภิกษุณีในวัตรทรงธรรมกัลยาณีในภาพรวม อยู่ในกลุ่มเฉยๆ โดยความคิดเห็นเกี่ยวกับวิธีการบวชของภิกษุณี มีความรู้สักเฉยๆ หรือไม่ออกความคิดเห็นมากที่สุด คือ ร้อยละ 56.4 ของจำนวนทั้งหมด ข้อปฏิบัติของภิกษุณีในวัตรทรงธรรมกัลยาณี อยู่ในกลุ่มเฉยๆ มากที่สุด คือ ร้อยละ 67.8 ของจำนวนประชากรทั้งหมด และเกี่ยวกับข้อกำหนดการปฏิบัติของภิกษุณีต่อพุทธบริษัท อยู่ที่ระดับ เฉยๆ มากที่สุด คือ ร้อยละ 54 ของจำนวนผู้ตอบแบบสอบถามทั้งหมด

ฉัตรสุมาลย์ กบิลสิงห์ ภัฏเสน (2547, หน้า 40-42) ได้กล่าวไว้ในหนังสือเรื่องของภิกษุณีสงฆ์ว่าในสมัยพระเจ้าอโศกเราพุดถึง 18 นิกาย โดย 12 นิกายแยกไปจากเถรวาท และ 6 นิกายแยกไปจากมหายาน วินัยที่ยังเหลืออยู่ในโลกปัจจุบัน ซึ่งอยู่ในประเทศจีนนั้น คือ นิกายเถรวาท นิกายธรรมคุปต์ และนิกายมูลสาวสตีวาท ซึ่งทางฝ่ายธิเบตถืออยู่ทั้ง 2 นิกายคือธรรมคุปต์ และมูลสาวสตีวาท นั้นเป็นกึ่งนิกายของเถรวาททั้งสิ้น เพราะจำนวนสิกขาบทของภิกษุณี 311 ข้อที่เถรวาทถืออยู่นั้นก็อยู่ใน 348 ข้อที่ฝ่ายธรรมคุปต์ถือ เพียงแต่ธรรมคุปต์เพิ่มข้อบังคับบางประการที่เกี่ยวข้องกับภูมิประเทศ ซึ่งตัวของท่านเองก็ได้บวชมาจากนิกายนี้ด้วยเช่นกัน

สมชาย ไมตรี และคณะ (2546, หน้า 249-298) ได้กล่าวโดยวิเคราะห์จากพระธรรมวินัยที่ไม่เปลี่ยนแปลงของพระสงฆ์เถรวาท มีสืบเนื่องมาตั้งแต่การสังคายนาครั้งที่ 1 ซึ่งในการสังคายนาครั้งนี้ ได้มีการยกพุทธาณุญาตที่ให้ลดสิกขาบทเล็กน้อยได้ก่อนที่จะปรินิพพานขึ้นมาพิจารณา แต่

ในท้ายที่สุดแล้วที่ประชุมสงฆ์ได้มีมติว่า “ไม่บัญญัติสิ่งที่ไม่ทรงบัญญัติ ไม่ถอนพระบัญญัติตามที่ทรงบัญญัติไว้สมาทานประพาศติสิกขาบทตามที่ทรงบัญญัติไว้แล้ว” ซึ่งมติดังกล่าว ได้กลายมาเป็นแนวคิดและแนวปฏิบัติของพระสงฆ์เถรวาทสืบมาจนถึงปัจจุบัน โดยถือว่า “พระวินัยจัดว่าเป็นอายุของพระพุทธศาสนา เมื่อพระวินัยยังคงอยู่ พระศาสนาก็ถือว่ายังคงอยู่” เมื่อกลับมาพิจารณาถึงการบวชภิกษุณี แม้ว่าการบวชภิกษุณีจะเคยเกิดขึ้น โดยมีสงฆ์ฝ่ายเดียว แต่ในท้ายที่สุดก็มีพุทธบัญญัติปรากฏในพระวินัยปิฎก เล่ม 7 ข้อ 423 กล่าวว่า “ภิกษุทั้งหลาย เราอนุญาตในสตรีอุปสัมปทาเปกขา ผู้อุปสมบทแล้วในสงฆ์ฝ่ายเดียว บริสุทธิในภิกษุณีสงฆ์แล้ว ไปอุปสมบทในฝ่ายภิกษุสงฆ์ได้” ด้วยเหตุนี้ คณะสงฆ์เถรวาท จึงถือว่า การบวชภิกษุณีจากสงฆ์ 2 ฝ่าย จึงเป็นเพียงวิธีเดียวเท่านั้นในการบวชภิกษุณีหลังจากพระพุทธเจ้าปรินิพพานแล้ว นอกจากวิธีการบวชแล้ว ยังมีองค์ประกอบที่สำคัญในการบวชอีก นอกจากนี้ภิกษุณีต้องบวชจากสงฆ์ 2 ฝ่ายแล้ว ยังมีความแตกต่างระหว่างนิกายในระดับ นานาสังวาส คือการไม่ทำอุโบสถสังฆกรรมร่วมกัน เป็นเหตุผลประการสำคัญอีกอย่างหนึ่งที่ทำให้คณะสงฆ์แต่ละนิกาย ต่างยึดถือการบวชเฉพาะภายในนิกายเท่านั้น

จากการวิจัยทำให้ทราบว่า ความรู้ความเข้าใจ เป็นตัวแปรหลักที่กำหนดถึงผลเจตคติและมุมมองในบทบาทของตัวภิกษุณี ซึ่งจะออกมาในเชิงบวกหรือลบ ล้วนแล้วแต่มีปัจจัยเกี่ยวข้องกับความรู้ความเข้าใจเป็นประเด็นสำคัญ ซึ่งถ้าศึกษาจากถึงวิธีการบวชที่ถูกต้อง ย่อมต้องทำให้ผลของเจตคติและการกำหนดบทบาทของภิกษุณีโดยมีพุทธบริษัทเป็นผู้กำหนดนั้น จะมีผลที่แตกต่างออกมาอย่างแน่นอน แต่เนื่องจากการวิจัยทำให้ทราบว่า แท้จริงแล้วพุทธบริษัทจำนวนมากมีความรู้ความเข้าใจเกี่ยวกับวิธีการบวชและหลักปฏิบัติของภิกษุณีอยู่ในระดับที่เรียกว่าน้อย หรือ ไม่มีความเข้าใจเกี่ยวกับด้านนี้เลย จึงทำให้เกิดกระแสต่างๆ ที่มีตัวแปรทางด้านสังคม เช่น กระแสสิทธิมนุษยชนทางด้านสตรี เข้ามาเกี่ยวข้อง ทั้งที่จริงๆ แล้วการมีภิกษุณีหรือไม่ นั่น มีบริบททางพระพุทธศาสนาเป็นตัวกำหนดถือการคงอยู่หรือไม่สามารถคงอยู่ได้ โดยที่บริบททางสังคมไม่สามารถเป็นตัวกำหนด แต่กลับเป็นตัวแปรที่พุทธบริษัทรับรู้มากกว่าการได้รับความรู้ทางด้านวิธีการบวชและหลักการปฏิบัติของภิกษุณีตามหลักพระธรรมวินัย จึงได้ให้เกิดกระแสที่แตกต่างที่มีเจตคติในเชิงบวกและเชิงลบต่อตัวของภิกษุณีเอง ซึ่งเจตคตินี้เองที่เป็นตัวกำหนดถึงบทบาทของภิกษุณีในสังคมไทย

ผู้วิจัยสามารถสรุปตัวแปรที่กระทบต่อเจตคติของพุทธบริษัทในชุมชนใกล้เคียงวัดทรงธรรมกัลยาณีจากการวิจัย ซึ่งนำมาสู่การวิเคราะห์ภาพรวมของเจตคติของพุทธบริษัทในชุมชนใกล้เคียงวัดทรงธรรมกัลยาณีต่อภิกษุณีโดยอาศัยตัวแปรดังนี้

## 1. ระยะเวลาที่อาศัยอยู่ในพื้นที่

ตารางที่ 5.1 จำนวนร้อยละของสถานภาพผู้ตอบแบบสอบถามจำแนกตามระยะเวลาที่อาศัยอยู่ในชุมชนและประสบการณ์การเข้าไปร่วมกิจกรรมที่วัด

ระยะเวลา	เคยไป		ไม่เคยไป		รวมทั้งหมด	
	จำนวน	ร้อยละ	จำนวน	ร้อยละ	จำนวน	ร้อยละ
ตั้งแต่เกิด	20	18.02	91	81.98	111	52.61
ย้ายมาอยู่ไม่เกิน 1 ปี	2	8.33	22	91.67	24	11.38
ย้ายมาอยู่ตั้งแต่ 1-5 ปี	10	28.57	25	71.43	35	16.58
ย้ายมาอยู่ตั้งแต่ 6-10 ปี	3	16.67	15	83.33	18	8.53
ย้ายมาอยู่ตั้งแต่ 11-15 ปี	1	12.50	7	87.50	8	3.79
ย้ายมาอยู่ตั้งแต่ 16 ปีขึ้นไป	2	13.33	13	86.67	15	7.11
รวมทั้งหมด	38	18.01	173	81.99	211	100.00

สรุปผลจากตารางที่ 5.1 พบว่าจากผู้ตอบแบบสอบถามทั้งหมด 211 คน มีเพียง 38 คน หรือร้อยละ 18.01 ของจำนวนทั้งหมดที่เคยไปร่วมกิจกรรมกับวัดทรงธรรมกัลยาณี แสดงให้เห็นว่าพุทธบริษัทในชุมชนใกล้เคียงวัดทรงธรรมกัลยาณีมีความสนใจค่อนข้างน้อยที่จะเข้าร่วมกิจกรรมในวัดทรงธรรมกัลยาณีเลย

### 1. ความเชื่อเกี่ยวกับเรื่องบุญ

จากข้อมูลเชิงคุณภาพพระสงฆ์ที่เป็นผู้ให้ข้อมูลสำคัญในวัดพระประโทณเจดีย์วรวิหารเชื่อว่า การทำบุญไม่ว่าจะเป็นกับภิกษุหรือภิกษุณีไม่มีผลกระทบต่อการต่อต้านหรือยอมรับภิกษุณีในวัดทรงธรรมกัลยาณี เพราะพระสงฆ์รูปหนึ่งให้ข้อมูลว่า ผลบุญที่ได้รับนั้นไม่ได้ขึ้นอยู่กับปัจจัยแค่เพียงผู้รับเท่านั้น แต่ก็ขึ้นอยู่กับผู้ให้ด้วยเหมือนกัน โดยในด้านของผู้ให้นั้นต้องมีปัจจัยประกอบด้วย เช่น ผู้ให้ต้องอยู่ในศีล ของที่ให้ต้องเป็นของที่มีประโยชน์ ของที่ให้ต้องเป็นของที่ได้มาโดยบริสุทธิ์ ต้องมีความตั้งใจที่จะให้ และต้องคิดว่าของที่ให้มีประโยชน์แก่ผู้รับ หรือตรงตามความต้องการของผู้รับหรือไม่

ส่วนระดับของศีลของผู้รับนั้นก็ขึ้นอยู่กับปัจจัยหนึ่งที่ทำให้ผู้คนทั่วไปสับสน และมีความเชื่อกันว่าทำกับผู้มีศีลมากต้องได้บุญมากขึ้น ทั้งที่ตามจริงแล้ว พระสงฆ์ผู้ให้ข้อมูลได้กล่าวว่าจะต้องดู

ปัจจัยอีกที่ผู้รับนั้นเป็นผู้บริสุทธิ์หรือเปล่า มีวัตรปฏิบัติตนที่เหมาะสมหรือเปล่า จึงจะเป็นตัวกำหนด

## 2. ความเชื่อเกี่ยวกับเรื่องเพศ

จากการวิจัยเชิงคุณภาพ ผลสรุปจากการสัมภาษณ์พระภิกษุผู้ให้ข้อมูลต่างเชื่อว่า ลักษณะสรีระทางร่างกายหรือกายภาพเป็นปัจจัยหลักที่ทำให้เกิดเจตคติในด้านลบต่อการมีภิกษุณี อยู่ในสังคม ซึ่งเป็นตัวแปรหลักที่ทำให้สังคมยอมรับหรือปฏิเสธภิกษุณี

## 3. ความเข้าใจในหลักคำสอนจากพระไตรปิฎกและประกาศจากมหาเถรสมาคม

พระภิกษุทั้งหมดที่เป็นผู้ให้ข้อมูลสำคัญกล่าวอ้างถึงหลักคำสอนจากพระไตรปิฎกว่าเป็นตัวแปรหลักที่มีผลกระทบต่อเจตคติของพุทธบริษัทในชุมชนใกล้เคียงวัตรทรงธรรมกัลยาณีต่อภิกษุณี พระสงฆ์ในพระพุทธศาสนาได้ยึดตามหลักการการบวชเป็นภิกษุณี ต้องบวชโดยสงฆ์ 2 ฝ่ายคือภิกษุ และภิกษุณี โดยต้องถือตนเป็นสิกขมานา 2 ปี และมีข้อเกี่ยวกับตัวภิกษุณีผู้อุปสมายด์ด้วยว่าสามารถบวชเพียงปีเว้นปีเท่านั้น ไม่สามารถบวชได้ทุกปี และการอ้างจากภิกษุณีที่อยู่ในวัตรนั้นว่าบวชมาจากศรีลังกาแล้วกลับมาอยู่เมืองไทย ซึ่งไม่สามารถรับรองได้ว่าบวชตามหลักพระธรรมวินัยจริงหรือไม่ เป็นการสร้างกระแสความแตกต่างในเรื่องเกี่ยวกับภิกษุณีได้เหมือนกัน

## 4. กระแสสังคม

จากการค้นหาข้อมูลเชิงคุณภาพทำให้ผู้วิจัยพบว่า กระแสสังคม ไม่ว่าจะเป็นข่าวสารต่างๆ ที่พุทธบริษัทได้รับจากสื่อต่างๆ เช่น โทรทัศน์ วิทยุ หรือสื่อสิ่งพิมพ์ อย่างหนังสือพิมพ์ แผ่นพับ หรือหนังสือต่างๆ ล้วนแล้วแต่มีผลกระทบต่อเจตคติของพุทธบริษัทในชุมชนใกล้เคียงวัตรทรงธรรมกัลยาณีที่มีต่อภิกษุณีทั้งสิ้น เช่น ช่วงกระแสการตื่นตัวเกี่ยวกับเรื่องสิทธิสตรี เรื่องของภิกษุณีก็จะถูกจับตามอง ทำให้เกิดการแสดงความคิดเห็นเกี่ยวกับเรื่องนี้มากขึ้น หรือการมีสื่อสิ่งพิมพ์กระจายความรู้ในเรื่องเกี่ยวกับภิกษุณีทั้งในด้านบวกและด้านลบนั้น ทำให้เกิดการเรียนรู้เกี่ยวกับเรื่องภิกษุณีที่ถูกบ้าง ผิดบ้างตามแต่สื่อสิ่งพิมพ์นั้นๆ จะกระจายออกมา ทำให้เกิดผลเจตคติที่แตกต่างออกไป

## ข้อเสนอแนะ

### 1. ข้อเสนอแนะในการนำผลการวิจัยไปใช้งาน

แม้ผลการวิจัยจะพบว่าเจตคติและความเข้าใจของพุทธบริษัทต่อภิกษุณีจะมีแนวโน้มไปในทางลึกลับไม่แน่ใจ เนื่องจากความเข้าใจต่อวิธีการบวชและหลักปฏิบัติต่อภิกษุณีที่ไม่ตรงกับบทบัญญัติของพระพุทธเจ้า หลายคนจึงควรหันกลับมามองที่นักบวชสตรีในประเทศไทยนั่นคือ แม่



ชี ประเสริฐ ทองเกตุน (2534) พบว่าเหตุผลสำคัญที่แม่ชีไทยส่วนใหญ่ตัดสินใจบวชชี เนื่องจากมีความศรัทธาในหลักธรรมและเพื่อความเป็นสิริมงคลแห่งชีวิต แสดงให้เห็นว่าการบวชชีนั้นถือเป็นการแสดงออกอย่างหนึ่งของสตรีเพื่อค้นหาทางในการบรรลุธรรม ถ้ามองในเรื่องสถานภาพของแม่ชีในสังคมไทย ปาริชาติ สุวรรณบุบผา (2545) ได้พิจารณาถึงภาพรวมของแม่ชีไทยในปัจจุบัน ต้องนับว่าแม่ชีไทยในปัจจุบันเป็นทำงานหนักโดยสังคมมิได้รับทราบว่ แม่ชีได้ทำงานที่เป็นประโยชน์อย่างไรต่อพระพุทธศาสนา การศึกษา และประเทศชาติเป็นอย่างยิ่ง ทั้งๆ ที่ขาดการยอมรับจากสังคม และขาดการสนับสนุนจากหน่วยงานราชการเช่นที่พระสงฆ์ผู้ทำหน้าที่และภารกิจเดียวกันได้รับ จึงได้ข้อเสนอแนะจากการประมวลผลการวิจัย ดังนี้

1.1 ข้อเสนอแนะต่อรัฐบาล จากผลการตั้งกระทู้ถามกรณีการบวชเป็นภิกษุณีในประเทศไทยต่อรัฐบาล เมื่อวันที่ 31 ตุลาคม พ.ศ. 2545 ณ ตึกรัฐสภา โดยนายวิษณุ เครืองาม ระบุว่า การบวชเป็นภิกษุณีนั้น ไม่สามารถทำได้ เนื่องจากการบวชเป็นภิกษุณีต้องบวชจากสงฆ์สองฝ่าย คือ ทั้งจากภิกษุณี และภิกษุ แต่ปัจจุบันภิกษุณีเถรวาทได้สูญไปแล้ว เท่ากับเป็นการยืนยันท่าทีของรัฐบาลที่ไม่ยอมรับภิกษุณี แต่การตั้งกระทู้นี้อาจเกิดมาจากสาเหตุการไม่ยอมรับสิทธิและสถานภาพของนักบวชสตรีอย่างแม่ชีที่มีอยู่แล้วและมีอยู่เป็นจำนวนมาก รัฐบาลควรให้ความชัดเจนเกี่ยวกับสถานภาพของแม่ชี ว่าเป็นนักบวชในพระพุทธศาสนาที่ถูกต้องตามกฎหมาย มีการรับรองถึงสิทธินักบวช ให้การสนับสนุนด้านสวัสดิการทั้งในด้านการรักษาโรค และในด้านของการให้การศึกษาแก่แม่ชี เพื่อเป็นทางออกของสตรีที่มีปัญหาทางสังคม และกลุ่มสตรีต้องการศึกษาพระพุทธศาสนา ในฐานะนักบวช ให้สนใจการเป็นแม่ชีแทนการออกบวชเป็นภิกษุณี เพื่อลดกระแสทางสังคมที่อาจทำให้เกิดความแตกแยกทางสังคมได้

1.2 ข้อเสนอแนะต่อคณะสงฆ์ จากประกาศลงวันที่ 18 มิถุนายน พ.ศ. 2471 ของกรมหลวงชินวราลริวัฒน์ สมเด็จพระสังฆราชในขณะนั้น ได้ทรงมีพระบัญชา "ห้ามมิให้พระภิกษุไทยบวชสตรีเป็นภิกษุณี สิกขมานา หรือสามเณรี" เป็นการประกาศเจตนาที่ไม่ยอมรับ และห้ามมิให้มีการบวชภิกษุณีขึ้นในประเทศไทย แต่ในขณะเดียวกันทางคณะสงฆ์ก็ได้ประกาศหรือแสดงท่าทีที่จัดถึงสถานะของแม่ชีในประเทศไทยอย่างชัดเจน ทั้งที่แม่ชีหรือสตรีนั้นเป็นฟันเฟืองหลักที่ช่วยในการทำนุบำรุงพระพุทธศาสนา จึงทำให้เกิดกระแสการวิพากษ์วิจารณ์ทางสังคมกันอย่างกว้างขวาง แต่ประชาชนทั่วไปกลับมีความรู้เกี่ยวกับวิธีการบวชและหลักปฏิบัติของภิกษุณีน้อยมาก จึงขอเสนอแนะให้มีการให้ความรู้เกี่ยวกับภิกษุณีที่ถูกต้องตามพระวินัยของนิกายเถรวาทแก่ประชาชนทั่วไป รวมถึงให้ศักดิ์และสิทธิของแม่ชีว่าเป็นนักบวชในพระพุทธศาสนา

## 2. ข้อเสนอแนะต่อการศึกษาค้างต่อไป

แม้ว่าสถานภาพและสิทธิของนักบวชผู้หญิงในพระพุทธศาสนาจะคลุมเครือ ไม่ว่าจะเป็นนักบวชที่เป็นภิกษุณี และแม่ชี การที่สังคมส่วนใหญ่ไม่ยอมรับและให้สิทธิในนักบวชผู้หญิงที่มีอยู่แล้วอย่างมั่นคง เช่น การรับรองสิทธิของแม่ชีว่าเป็นนักบวช เป็นต้น ทำให้เกิดกระแสในสังคมให้จากกลุ่มผู้หญิงที่สนใจในพระพุทธศาสนา เรียกร้องให้เกิดกระแสของการรื้อฟื้นภิกษุณี โดยกล่าวอ้างถึงเสรีภาพที่ได้จากบทบัญญัติของรัฐธรรมนูญแห่งราชอาณาจักรไทย พ.ศ. 2540 มาตรา 38 ว่าด้วยเสรีภาพในการนับถือศาสนา กล่าวว่

“บุคคลย่อมมีเสรีภาพบริบูรณ์ในการถือศาสนา นิกายของศาสนา หรือลัทธินิยมในทางศาสนาและย่อมมีเสรีภาพในการปฏิบัติตามศาสนบัญญัติ หรือปฏิบัติพิธีกรรมตามความเชื่อถือของตน เมื่อไม่เป็นปฏิปักษ์ต่อหน้าที่ของพลเมืองและไม่เป็นการขัดต่อความสงบเรียบร้อยหรือศีลธรรมอันดีของประชาชน

ในการใช้เสรีภาพดังกล่าวตามวรรคหนึ่ง บุคคลย่อมได้รับความคุ้มครองมิให้รัฐกระทำการใดๆ อันเป็นการรอนสิทธิหรือเสียประโยชน์อันควรมีควรได้เพราะเหตุที่ถือศาสนา นิกายของศาสนา ลัทธินิยมในทางศาสนา หรือปฏิบัติตามศาสนบัญญัติหรือปฏิบัติพิธีกรรมตามความเชื่อถือ แตกต่างจากบุคคลอื่น”

แต่บริบทที่สังคมยึดถือตามแนวคำสอนของพระพุทธเจ้าที่ด้อยอาศัยปัจจัยต่างๆ มากมายในการครองตัวเป็นภิกษุณี รวมถึงข้อกำหนดต่างๆ เกี่ยวกับวิธีบวช ทำให้สังคมเกิดความลังเลสงสัย ถึงสถานภาพของภิกษุณีที่คงอยู่ในปัจจุบัน ที่นับถือคนละนิกายกับประเทศไทย ที่ได้ชื่อว่าเป็นประเทศของพระพุทธศานานิกายเถรวาท จึงควรศึกษาเพิ่มเติมในประเด็นต่อไปนี้

1. สถานภาพและบทบาททางสังคมของนักบวชสตรีในประเทศไทย
2. บทบาทและหน้าที่ทางการทำนุบำรุงพระพุทธศาสนาของนักบวชสตรีในประเทศไทย กรณีเปรียบเทียบแม่ชีและภิกษุณี
3. การสนับสนุนทางสังคมที่เป็นปัจจัยให้เกิดกระแสการยอมรับการรื้อฟื้นภิกษุณีในประเทศไทย
4. การเปรียบเทียบปาฏิโมกข์ของภิกษุณีในนิกายเถรวาทและนิกายธรรมยุตต์