

บทที่ 3

วิธีการดำเนินการวิจัย

การวิจัยเรื่อง การศึกษาแนวทางการแก้ไขปัญหาการทะเลาะวิวาทของนักเรียนนักศึกษา ระดับอาชีวศึกษา ประเภทช่างอุตสาหกรรมในเขตกรุงเทพมหานคร มีวัตถุประสงค์

1. เพื่อศึกษาสาเหตุทะเลาะวิวาทของนักเรียนนักศึกษาระดับอาชีวศึกษาประเภทช่างอุตสาหกรรม ในเขตกรุงเทพมหานคร

2. เพื่อศึกษาแนวทางแก้ไขปัญหทะเลาะวิวาทของนักเรียนนักศึกษาระดับอาชีวศึกษาประเภทช่างอุตสาหกรรม ในเขตกรุงเทพมหานคร

สำหรับการวิจัยครั้งนี้ใช้ระเบียบวิธีการวิจัยเชิงปริมาณ โดยการสำรวจ (survey research) และการวิจัยเชิงคุณภาพ โดยการสนทนากลุ่ม (focus group) ซึ่งมีแนวทางในการวิจัยตามลำดับดังนี้

1. ประชากร กลุ่มตัวอย่าง และผู้ให้ข้อมูล
2. เครื่องมือที่ใช้ในการวิจัยและวิธีการสร้างเครื่องมือที่ใช้ในการวิจัย
3. การเก็บรวบรวมข้อมูล
4. การวิเคราะห์ข้อมูล

สำหรับรายละเอียดการดำเนินการวิจัย มีดังต่อไปนี้

ประชากร กลุ่มตัวอย่าง และผู้ให้ข้อมูล

1. ประชากร

ประชากรที่ใช้ในการศึกษาวิจัยครั้งนี้ คือ นักเรียน นักศึกษาและครูฝ่ายปกครอง ของสถานศึกษาประเภทช่างอุตสาหกรรมที่มีสถิติการก่อเหตุทะเลาะวิวาทสูงสุด 15 อันดับแรกในเขตกรุงเทพมหานคร จำนวนทั้งสิ้น 22,068 คน จำแนกเป็น นักเรียนนักศึกษา จำนวน 21,955 คน และครูฝ่ายปกครอง จำนวน 113 คน

2. กลุ่มตัวอย่าง

กลุ่มตัวอย่าง คือ นักเรียน นักศึกษาและครูฝ่ายปกครอง จำนวนทั้งสิ้น 468 คน โดยมีวิธีการสุ่มตัวอย่างโดยวิธีการสุ่มอย่างเป็นสัดส่วน (sample selection using proportional allocation) โดยมีขั้นตอนดังต่อไปนี้

2.1 กำหนดขนาดกลุ่มตัวอย่างโดยเปิดตารางเครจซี่และมอร์แกน (Krejcie and Morgan, อ้างใน บุญชม ศรีสะอาด, 2535 : 40) ได้ขนาดของกลุ่มตัวอย่าง 378 คน แต่ในการวิจัยครั้งนี้จะเก็บรวบรวมข้อมูลจากตัวอย่างทั้งสิ้น 468 คน จำแนกเป็น นักเรียนนักศึกษา จำนวน 378 คน และครูฝ่ายปกครอง จำนวน 90 คน

2.2 สุ่มให้ได้กลุ่มตัวอย่างในกลุ่มของนักเรียน นักศึกษา และกลุ่มของครูฝ่ายปกครอง โดยวิธีการสุ่มอย่างเป็นสัดส่วนได้นักเรียน นักศึกษา 378 คน และครูฝ่ายปกครอง 90 คน ดังรายละเอียดในตารางที่ 3.1 ดังนี้

ตารางที่ 3.1 จำนวนประชากรและกลุ่มตัวอย่าง โดยจำแนกตามสถานศึกษาประเภทข้าง
อุตสาหกรรมที่มีสถิติการก่อเหตุทะเลาะวิวาทสูงสุด 15 ลำดับแรกในเขต
กรุงเทพมหานคร

หมายเลขสถานศึกษา ข้างอุตสาหกรรม ในเขตกรุงเทพมหานคร	จำนวนประชากร			จำนวนกลุ่มตัวอย่าง		
	ครูฝ่าย ปกครอง	นักเรียน นักศึกษา	รวม	ครูฝ่าย ปกครอง	นักเรียน นักศึกษา	รวม
1	8	760	768	6	14	20
2	5	1,101	1,106	4	19	23
3	13	1,560	1,573	10	27	37
4	5	690	695	4	13	17
5	10	1,780	1,790	8	30	38
6	5	841	846	4	14	18
7	6	1,487	1,493	4	25	29
8	5	821	826	4	14	18
9	5	2,255	2,260	4	39	43
10	15	2,582	2,597	13	44	57
11	3	412	415	2	8	10
12	15	3,085	3,100	13	53	66
13	5	2,229	2,234	4	38	42

ตารางที่ 3.1 จำนวนประชากรและกลุ่มตัวอย่าง โดยจำแนกตามสถานศึกษาประเภทช่างอุตสาหกรรมที่มีสถิติการก่อเหตุทะเลาะวิวาทสูงสุด 15 ลำดับแรกในเขตกรุงเทพมหานคร (ต่อ)

หมายเลขสถานศึกษา ช่างอุตสาหกรรม ในเขตกรุงเทพมหานคร	จำนวนประชากร			จำนวนกลุ่มตัวอย่าง		
	ครูฝ่าย ปกครอง	นักเรียน นักศึกษา	รวม	ครูฝ่าย ปกครอง	นักเรียน นักศึกษา	รวม
14	10	1,098	1,108	8	19	27
15	3	1,224	1,227	2	21	23
รวม	113	21,955	22,068	90	378	468

ที่มา : กระทรวงศึกษาธิการ, 2548 : 5)

3. ผู้ให้ข้อมูล

ในการสนทนากลุ่ม จำนวน 12 คน ได้แก่ นักเรียน นักศึกษาที่มีประวัติทะเลาะวิวาท สารวัตรนักเรียน ครูฝ่ายปกครอง เจ้าหน้าที่ตำรวจ และผู้ทรงคุณวุฒิ หมายถึงผู้ที่มีความรู้ความเข้าใจในการป้องกันและการแก้ไขปัญหาการทะเลาะวิวาทของนักเรียน นักศึกษา ระดับอาชีวศึกษา ประเภทวิชาช่างอุตสาหกรรม ในเขตกรุงเทพมหานคร

เครื่องมือที่ใช้ในการวิจัยและวิธีการสร้างเครื่องมือที่ใช้ในการวิจัย

1. เครื่องมือที่ใช้ในการวิจัย ระยะที่ 1

การวิจัยระยะที่ 1 เป็นการวิจัยเชิงสำรวจ ซึ่งสอบถามจากครูฝ่ายปกครองและนักเรียน นักศึกษา ระดับอาชีวศึกษา ประเภทวิชาช่างอุตสาหกรรม ในเขตกรุงเทพมหานคร เครื่องมือที่ใช้คือแบบสอบถาม ซึ่งจำแนกออกเป็น 2 ชุด ดังนี้

ชุดที่ 1 แบบสอบถามสำหรับครูฝ่ายปกครอง แบ่งออกเป็น 3 ตอน ดังนี้

ตอนที่ 1 เป็นการสอบถามเกี่ยวกับสถานภาพของผู้ตอบแบบสอบถาม เป็นแบบสอบถาม แบบตรวจสอบรายการ (check list) จำนวน 4 ข้อ

ตอนที่ 2 เป็นการสอบถามเกี่ยวกับสาเหตุการทะเลาะวิวาทของนักเรียน นักศึกษา เป็นแบบมาตราส่วนประมาณค่า 5 ระดับ ของลิเคอร์ท จำนวน 40 ข้อ เกณฑ์การวัดมีดังนี้

- 1 = ข้อนั้นเป็นสาเหตุในระดับน้อยที่สุด
- 2 = ข้อนั้นเป็นสาเหตุในระดับน้อย
- 3 = ข้อนั้นเป็นสาเหตุในระดับปานกลาง
- 4 = ข้อนั้นเป็นสาเหตุในระดับมาก
- 5 = ข้อนั้นเป็นสาเหตุในระดับมากที่สุด

ตอนที่ 3 เป็นการสอบถามความคิดเห็นอื่นๆ เกี่ยวกับปัญหา และแนวทางการแก้ไขปัญหา เป็นแบบสอบถามปลายเปิด จำนวน 2 ข้อ

ชุดที่ 2 แบบสอบถามสำหรับนักเรียน นักศึกษา แบ่งออกเป็น 3 ตอน ดังนี้

ตอนที่ 1 เป็นการสอบถามเกี่ยวกับสถานภาพของผู้ตอบแบบสอบถาม เป็นแบบสอบถาม แบบตรวจสอบรายการ (check list) จำนวน 12 ข้อ

ตอนที่ 2 เป็นการสอบถามเกี่ยวกับสาเหตุการทะเลาะวิวาทของนักเรียน นักศึกษา เป็นแบบมาตราส่วนประมาณค่า 5 ระดับ ของลิเคอร์ต์ จำนวน 40 ข้อ เกณฑ์การวัดมีดังนี้

- 1 = ข้อนั้นเป็นสาเหตุในระดับน้อยที่สุด
- 2 = ข้อนั้นเป็นสาเหตุในระดับน้อย
- 3 = ข้อนั้นเป็นสาเหตุในระดับปานกลาง
- 4 = ข้อนั้นเป็นสาเหตุในระดับมาก
- 5 = ข้อนั้นเป็นสาเหตุในระดับมากที่สุด

ตอนที่ 3 เป็นการสอบถามความคิดเห็นอื่นๆ เกี่ยวกับปัญหา และแนวทางการแก้ไขปัญหา เป็นแบบสอบถามปลายเปิด จำนวน 2 ข้อ

2. เครื่องมือที่ใช้ในการวิจัย ระยะเวลาที่ 2

ในส่วนของการวิจัยระยะที่ 2 เป็นการสนทนากลุ่มเพื่อศึกษาแนวทางการแก้ไขปัญหาการทะเลาะวิวาทของนักเรียน นักศึกษาระดับอาชีวศึกษา ซึ่งเครื่องมือที่ใช้ในการวิจัยคือ แนวคำถามในการสนทนากลุ่ม

การสร้างเครื่องมือที่ใช้ในการวิจัยและการหาคุณภาพเครื่องมือ

1. การวิจัยระยะที่ 1

ในส่วนของการวิจัยระยะที่ 1 เครื่องมือคือแบบสอบถาม (questionnaire) ซึ่งมีขั้นตอนในการสร้างและหาคุณภาพดังนี้

1.1 ศึกษาจากเอกสาร ตำรา บทความ และงานวิจัยที่เกี่ยวข้องกับแนวทางการแก้ไข ปัญหาการทะเลาะวิวาทเพื่อกำหนดกรอบแนวคิดในการสร้างเครื่องมือ

1.2 นำข้อมูลต่างๆ มากำหนดกรอบแนวคิดในการวิจัยและสร้างข้อคำถามเป็น เครื่องมือสำหรับการวิจัย โดยกรรมการควบคุมวิทยานิพนธ์เป็นผู้ให้คำปรึกษา

1.3 นำแบบสอบถามเสนอต่อกรรมการควบคุมวิทยานิพนธ์ เพื่อขอคำแนะนำ ตรวจสอบความตรงตามเนื้อหา (content validity) ของเครื่องมือนำข้อบกพร่องที่พบมาปรับปรุง แก้ไข

1.4 นำแบบสอบถามไปให้ผู้ทรงคุณวุฒิ จำนวน 5 ท่าน ตรวจสอบความตรงตาม เนื้อหา และวิเคราะห์ข้อคำถามแก้ไขให้เหมาะสม แล้วคำนวณหาค่าดัชนีความความเห็นพ้อง ต้องกัน (index of congruence หรือ IOC) ได้ค่า IOC 0.60 ขึ้นไป ทุกข้อ

1.5 รวบรวมข้อมูลข้อเสนอแนะที่ได้จากผู้ทรงคุณวุฒินำมาพิจารณาปรับปรุง แบบสอบถามตามความเห็นชอบของกรรมการควบคุมวิทยานิพนธ์ จัดทำแบบสอบถามให้ถูกต้อง อีกครั้งหนึ่ง

1.6 นำแบบสอบถามไปทดลองใช้ (tryout) กับกลุ่มครูฝ่ายปกครองและนักเรียน นักศึกษาในสถานศึกษาอาชีวศึกษาเขต ประมณฑล จำนวน 40 คน และหาค่าความเชื่อมั่นด้วยวิธี ของครอนบาค ได้ค่าความเชื่อมั่นของแบบสอบถาม 0.94

2. การวิจัยระยะที่ 2

เครื่องมือในการวิจัยระยะที่ 2 คือ แนวคำถามในการสนทนากลุ่มซึ่งผู้วิจัยเสนอ ร่างแนวคำถามเกี่ยวกับแนวทางการแก้ไขปัญหาการทะเลาะวิวาทของนักเรียน นักศึกษาให้ คณะกรรมการควบคุมวิทยานิพนธ์พิจารณาให้ความเห็นชอบ

การเก็บรวบรวมข้อมูล

1. การเก็บรวบรวมข้อมูลในระยะที่ 1

การเก็บรวบรวมข้อมูลด้วยแบบสอบถาม ผู้วิจัยได้ดำเนินการดังนี้

1.1 ขอนหนังสือจากมหาวิทยาลัยราชภัฏธนบุรี ถึง ผู้อำนวยการสถาบันที่เกี่ยวข้อง เพื่อขออนุญาตเก็บข้อมูลจากนักเรียน นักศึกษาและครูฝ่ายปกครอง

1.2 นำแบบสอบถามส่งด้วยตนเองและส่งทางไปรษณีย์

1.3 เก็บรวบรวมข้อมูลคืนด้วยตนเองและรอการส่งกลับทางไปรษณีย์ ได้
แบบสอบถามที่สมบูรณ์กลับคืนจำนวน 461 ฉบับ จากจำนวนทั้งสิ้น 468 ฉบับ คิดเป็นร้อยละ
98.50

2. การเก็บรวบรวมข้อมูลในระยะที่ 2

การเก็บรวบรวมข้อมูลโดยการสนทนากลุ่ม ผู้วิจัยดำเนินการ ดังนี้

2.1 ชั้นเตรียมการ

2.1.1 ผู้วิจัยขอหนังสือจากมหาวิทยาลัยราชภัฏธนบุรี ถึง ผู้ที่เกี่ยวข้องเพื่อเชิญ
ร่วมสนทนากลุ่ม ได้แก่ ผู้ทรงคุณวุฒิ เจ้าหน้าที่ตำรวจ ครูฝ่ายปกครอง สารวัตรนักเรียน นักเรียน
นักศึกษา รวมจำนวนผู้เข้าร่วมสนทนากลุ่ม 12 คน

2.1.2 ผู้วิจัยจัดสนทนากลุ่ม โดยจัดขึ้นที่ โรงเรียนวิบูลย์บริหารธุรกิจ แขวงท่า
พระ เขตบางกอกใหญ่ กรุงเทพมหานคร ในวันศุกร์ที่ 8 กันยายน 2549 เวลา 14.00 น.

2.1.3 โดยผู้วิจัยเป็นผู้ดำเนินการสนทนา มีเจ้าหน้าที่จดบันทึก เจ้าหน้าที่บันทึก
เทปเจ้าหน้าที่บันทึกภาพนิ่ง และบันทึกภาพวีดิทัศน์ ตลอดการสนทนา

2.2 ชั้นการจัดสนทนากลุ่ม

2.2.1 ผู้เข้าร่วมสนทนากลุ่ม มีรายชื่อดังต่อไปนี้

ผู้ทรงคุณวุฒิ

อาจารย์ทัศนาก ทองภักดี

นักวิจัยสถาบันพฤติกรรมศาสตร์ ระดับ 7 มหาวิทยาลัย
ศรีนครินทรวิโรฒ ประสานมิตร

อาจารย์ธีระชน พลโยธา

อาจารย์ประจำภาควิชาจิตวิทยา มหาวิทยาลัยศรีนครินทร

วิโรฒ ประสานมิตร

อาจารย์สุดิพันธ์ แสงทวีเลิศ

รองผู้จัดการโรงเรียนพระรามหกเทคโนโลยี

เจ้าหน้าที่ตำรวจ

พันตำรวจเอกทรงภูมิ ประภานนท์

พันตำรวจโททรงยศ เปี่ยมปฏิภาณ

จากสถานีตำรวจนครบาลท่าพระ

ครูฝ่ายปกครอง

อาจารย์วัลลภ อินธิแสน จากโรงเรียน ก (นามสมมติ)

อาจารย์อนุสร ชูพันธ์ จากโรงเรียน ข (นามสมมติ)

สารวัตรนักเรียน

อาจารย์นิวัฒน์ กิจวิทย์กุล จากสำนักพัฒนากิจการนักเรียน

นักศึกษาและกิจการพิเศษ สำนักงานปลัดกระทรวงศึกษาธิการ

นักเรียน นักศึกษา

นายสมพงษ์ รักตน (นามสมมติ)

จากโรงเรียน ก (นามสมมติ)

นายสมชาย รักครอบครัว (นามสมมติ)

จากโรงเรียน ก (นามสมมติ)

นายสมศักดิ์ ดีเด่น (นามสมมติ)

จากโรงเรียน ข (นามสมมติ)

นายประสงค์ จริงจัง (นามสมมติ)

จากโรงเรียน ข (นามสมมติ)

2. ผู้ดำเนินการสนทนากลุ่ม

นางสุดาพร สีนประสงค์

ดำเนินการสนทนากลุ่ม โดย เริ่มจากนำเสนอผลการวิจัยเชิงปริมาณที่เป็นสาเหตุการทะเลาะวิวาทของนักเรียน นักศึกษา โดยแยกตามความคิดเห็นของนักเรียน นักศึกษา และครูฝ่ายปกครอง หลังจากนั้นตั้งประเด็นคำถามในการสนทนากลุ่ม โดยมีเจ้าหน้าที่จัดบันทึกการสนทนากลุ่ม เจ้าหน้าที่บันทึกเทปในการสนทนากลุ่ม เจ้าหน้าที่บันทึกภาพนิ่ง และเจ้าหน้าที่บันทึกภาพวีดิทัศน์

3. ประเด็นคำถามสำหรับการสนทนากลุ่ม

3.1 ท่านเห็นอย่างไรกับผลการวิจัยที่นำเสนอ

3.2 จากความรู้และประสบการณ์ของท่านท่านมีความเห็นอย่างไรกับผลการวิจัยในประเด็นต่อไปนี้

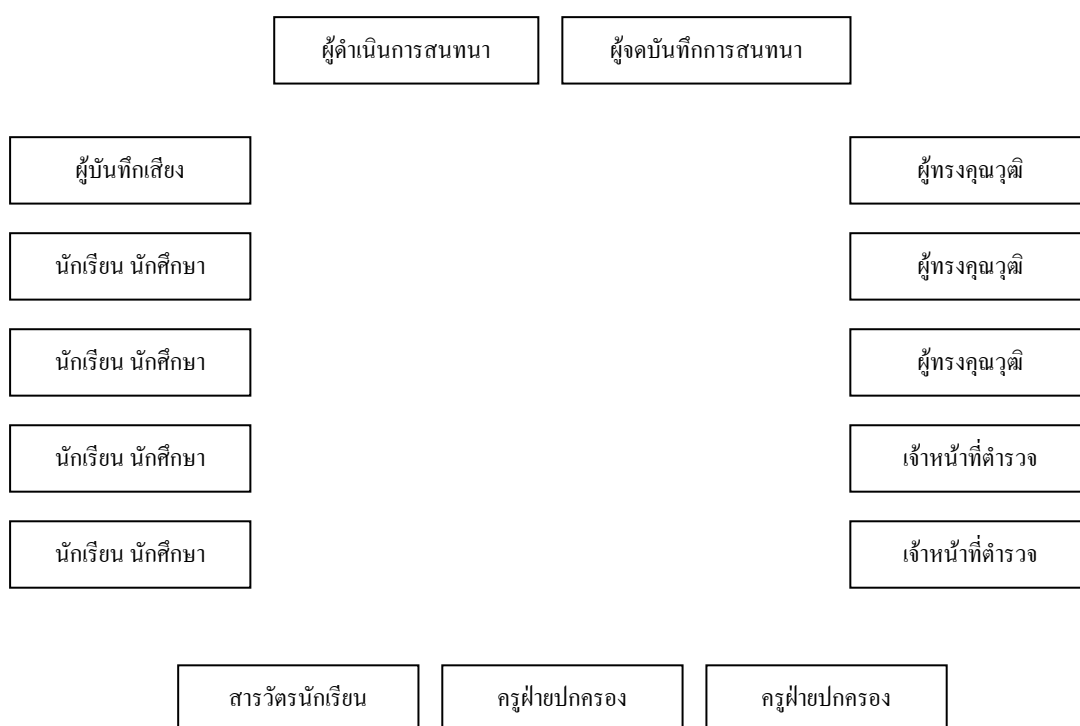
3.2.1 สาเหตุสำคัญที่ทำให้นักเรียน นักศึกษา ทะเลาะวิวาทกันคืออะไร จาก

สาเหตุ 4 ด้าน

3.2.2 วิธีการแก้ไขปัญหาการทะเลาะวิวาทกันของนักเรียน นักศึกษา ควรทำอย่างไร ในสาเหตุ 4 ด้าน คือ ด้านสาเหตุจากตนเอง ด้านสาเหตุจากสังคมหรือกลุ่มเพื่อน ด้านสาเหตุจากโรงเรียนหรือสถานศึกษา และด้านสาเหตุจากครอบครัว

3.2.3 บทบาทของหน่วยงานต้นสังกัด โรงเรียน เจ้าหน้าที่ตำรวจ สารวัตร นักเรียน ครูฝ่ายปกครอง ผู้ปกครอง นักเรียน นักศึกษา ในการแก้ไขปัญหาการทะเลาะวิวาทควรเป็นอย่างไร

4. แผนผังในห้องประชุม



การวิเคราะห์ข้อมูล

1. การวิเคราะห์ข้อมูลเชิงปริมาณ

ข้อมูลจากแบบสอบถามตอนที่ 1 วิเคราะห์ด้วยค่าร้อยละ

ข้อมูลจากแบบสอบถามตอนที่ 2 วิเคราะห์ด้วยค่าเฉลี่ย (\bar{X}) และค่าเบี่ยงเบนมาตรฐาน (S.D) โดยใช้เกณฑ์ประเมินค่าของลิเคอร์ท (Likert Method) ดังนี้

ค่าเฉลี่ย (\bar{X}) 4.50-5.00 หมายถึง ข้อนั้นเป็นสาเหตุในระดับมากที่สุด

ค่าเฉลี่ย (\bar{X}) 3.50-4.49 หมายถึง ข้อนั้นเป็นสาเหตุในระดับมาก

ค่าเฉลี่ย (\bar{X}) 2.50-3.49 หมายถึง ข้อนั้นเป็นสาเหตุในระดับปานกลาง

ค่าเฉลี่ย (\bar{X}) 1.50-2.49 หมายถึง ซึ่เป็นสาเหตุในระดับน้อย

ค่าเฉลี่ย (\bar{X}) 1.00-1.49 หมายถึง ซึ่เป็นสาเหตุในระดับน้อยที่สุด
ข้อมูลจากแบบสอบถามตอนที่ 3 ใช้วิธีวิเคราะห์เนื้อหาและแจกแจงค่าความถี่

2. การวิเคราะห์ข้อมูลเชิงคุณภาพ

ข้อมูลจากการสนทนากลุ่ม ใช้วิธีวิเคราะห์เนื้อหาประกอบการแจกแจงค่าความถี่