

## บทที่ 4

### ผลการวิเคราะห์ข้อมูล

การศึกษาเรื่องความพร้อมเพื่อรับการประเมินคุณภาพภายนอกของสถานศึกษาสังกัดสำนักงานส่งเสริมการศึกษานอกระบบและการศึกษาตามอัธยาศัยกรุงเทพมหานคร เป็นการวิจัยเชิงสำรวจ ผู้วิจัยดำเนินการเก็บรวบรวมข้อมูลจากกลุ่มตัวอย่างรวมทั้งสิ้น 250 คน ได้แบบสอบถามคืนจำนวน 250 ชุด เป็นแบบสอบถามที่สมบูรณ์ทั้งสิ้น 236 ชุด คิดเป็นร้อยละ 94.40 ผลการวิเคราะห์ข้อมูล ผู้วิจัยนำเสนอในรูปแบบตารางประกอบความเรียงตามลำดับ ดังนี้

1. สัญลักษณ์ที่ใช้ในการวิเคราะห์ข้อมูล
2. การวิเคราะห์ข้อมูล
3. ผลการวิเคราะห์ข้อมูล

#### สัญลักษณ์ที่ใช้ในการวิเคราะห์ข้อมูล

ในการวิเคราะห์ข้อมูลครั้งนี้ ผู้วิจัยใช้สัญลักษณ์ทางสถิติในการวิเคราะห์ข้อมูลดังนี้

$\bar{X}$	แทน	ค่าเฉลี่ย
S.D.	แทน	ค่าเบี่ยงเบนมาตรฐาน
t	แทน	ค่าสถิติที่ใช้เปรียบเทียบความแตกต่างของค่าเฉลี่ย กลุ่มตัวอย่าง 2 กลุ่ม
*	แทน	มีนัยสำคัญทางสถิติที่ระดับ .05
**	แทน	มีนัยสำคัญทางสถิติที่ระดับ .01
***	แทน	มีนัยสำคัญทางสถิติที่ระดับ .001

#### การวิเคราะห์ข้อมูล

ผู้วิจัยได้ดำเนินการวิเคราะห์ข้อมูล เป็น 4 ตอน ดังนี้

ตอนที่ 1 ผลการวิเคราะห์ข้อมูลสถานภาพของผู้ตอบแบบสอบถาม

ตอนที่ 2 ผลการวิเคราะห์ระดับความพร้อมเพื่อรับการประเมินคุณภาพภายนอกของสถานศึกษาสังกัดสำนักงานส่งเสริมการศึกษานอกระบบและการศึกษาตามอัธยาศัย กรุงเทพมหานคร ในภาพรวม

ตอนที่ 3 ผลการวิเคราะห์เปรียบเทียบระดับความพร้อมเพื่อรับการประเมินคุณภาพภายนอกของสถานศึกษาสังกัดสำนักงานส่งเสริมการศึกษานอกระบบและการศึกษาตามอัธยาศัย กรุงเทพมหานคร ตามสถานภาพของบุคลากร

ตอนที่ 4 ผลการวิเคราะห์ข้อคิดเห็นและข้อเสนอแนะความพร้อมเพื่อรับการประเมินคุณภาพภายนอกของสถานศึกษาสังกัดสำนักงานส่งเสริมการศึกษานอกระบบและการศึกษาตามอัธยาศัยกรุงเทพมหานคร

### ผลการวิเคราะห์ข้อมูล

ผู้วิจัยได้ดำเนินการวิเคราะห์ข้อมูลแล้ว ปรากฏผลดังต่อไปนี้

#### ตอนที่ 1 ผลการวิเคราะห์ข้อมูลสถานภาพของผู้ตอบแบบสอบถาม

จากผลการวิเคราะห์ตอนที่ 1 ข้อมูลสถานภาพของผู้ตอบแบบสอบถาม ปรากฏผลดังนี้

ตารางที่ 4.1 จำนวนและร้อยละของกลุ่มตัวอย่าง จำแนกตามสถานภาพของผู้ตอบแบบสอบถาม

สถานภาพทั่วไป	จำนวน	ร้อยละ
<b>1. เพศ</b>		
1.1 ชาย	102	43.22
1.2 หญิง	134	56.78
<b>รวม</b>	<b>236</b>	<b>100.00</b>
<b>2. วุฒิการศึกษา</b>		
2.1 ปริญญาตรีลงมา	165	69.92
2.2 สูงกว่าปริญญาตรี	71	30.08
<b>รวม</b>	<b>236</b>	<b>100.00</b>
<b>3. ประสบการณ์</b>		
3.1 5 ปีขึ้นไป	144	61.02
3.2 ต่ำกว่า 5 ปี	92	38.98
<b>รวม</b>	<b>236</b>	<b>100.00</b>

จากตารางที่ 4.1 ผลการวิเคราะห์สถานภาพของผู้ตอบแบบสอบถามพบว่าเป็นเพศชาย คิดเป็นร้อยละ 43.22 เป็นเพศหญิง คิดเป็นร้อยละ 56.78 มีวุฒิการศึกษาปริญญาตรีลงมา คิดเป็น ร้อยละ 69.92 สูงกว่าปริญญาตรี คิดเป็นร้อยละ 30.08 มีประสบการณ์ 5 ปีขึ้นไป คิดเป็นร้อยละ 61.02 ประสบการณ์ต่ำกว่า 5 ปี คิดเป็นร้อยละ 38.98

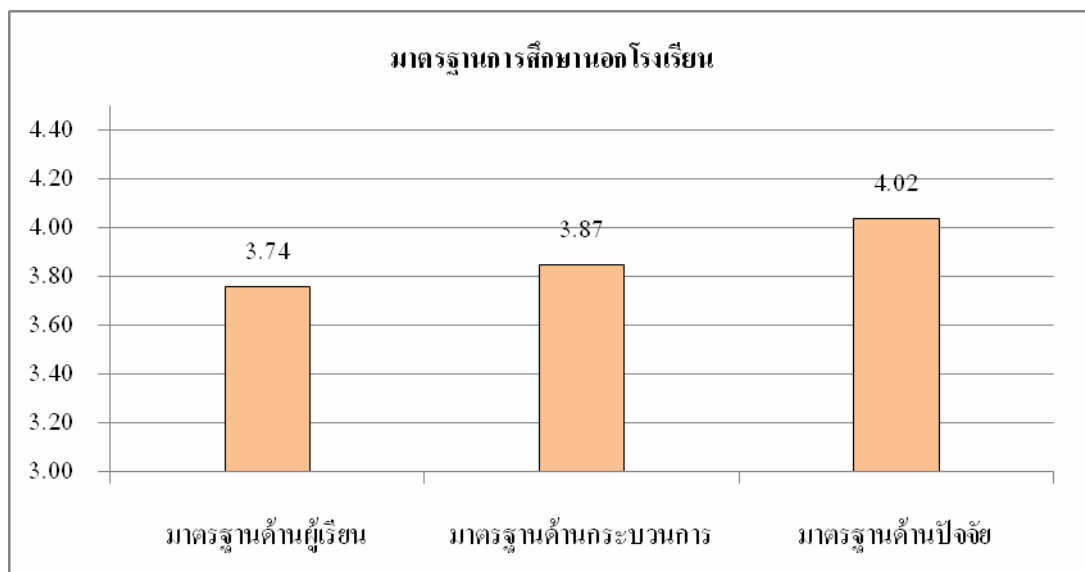
**ตอนที่ 2** ผลการวิเคราะห์ระดับความพร้อมเพื่อรับการประเมินคุณภาพภายนอกของสถานศึกษา สังกัดสำนักงานส่งเสริมการศึกษานอกระบบและการศึกษาตามอัธยาศัยกรุงเทพมหานคร ในภาพรวม

จากวัตถุประสงค์ของการวิจัยข้อที่ 1 ที่ว่า “เพื่อศึกษาระดับความพร้อมเพื่อรับการ ประเมินคุณภาพภายนอกของสถานศึกษาสังกัดสำนักงานส่งเสริมการศึกษานอกระบบและ การศึกษาตามอัธยาศัยกรุงเทพมหานครในภาพรวม” นั้น ปรากฏผลการวิเคราะห์ข้อมูลได้ดังนี้

ตารางที่ 4.2 ระดับความพร้อมเพื่อรับการประเมินคุณภาพภายนอกของสถานศึกษาสังกัด สำนักงานส่งเสริมการศึกษานอกระบบและการศึกษาตามอัธยาศัยกรุงเทพมหานคร ในภาพรวม

ข้อที่	มาตรฐานการศึกษานอกโรงเรียน	ระดับความพร้อม				
		n	$\bar{X}$	S.D.	ระดับ	อันดับ
1	มาตรฐานด้านผู้เรียน	236	3.74	0.47	มาก	3
2	มาตรฐานด้านกระบวนการ	236	3.87	0.47	มาก	2
3	มาตรฐานด้านปัจจัย	236	4.02	0.42	มาก	1
	รวม	236	3.88	0.39	มาก	

จากตาราง ที่ 4.2 พบว่าระดับความพร้อมเพื่อรับการประเมินคุณภาพภายนอกของ สถานศึกษาสังกัดสำนักงานส่งเสริมการศึกษานอกระบบและการศึกษาตามอัธยาศัย กรุงเทพมหานคร ตามมาตรฐานการศึกษานอกโรงเรียน ในภาพรวมอยู่ในระดับมาก ( $\bar{X} = 3.88$ ) เมื่อพิจารณาในแต่ละมาตรฐาน พบว่ามาตรฐานที่มีค่าเฉลี่ยมากที่สุด คือ มาตรฐานด้านปัจจัย ( $\bar{X} = 4.02$ ) รองลงมา คือ มาตรฐานด้านกระบวนการ ( $\bar{X} = 3.87$ ) และมาตรฐานที่มีค่าเฉลี่ยน้อย ที่สุด คือ มาตรฐานด้านผู้เรียน ( $\bar{X} = 3.74$ ) ดังแสดงเป็นภาพประกอบต่อไปนี้



ภาพที่ 4.1 ระดับความพร้อมเพื่อรับการประเมินคุณภาพภายนอกของสถานศึกษาสังกัดสำนักงานส่งเสริมการศึกษานอกระบบและการศึกษาตามอัธยาศัยกรุงเทพมหานคร ในภาพรวม

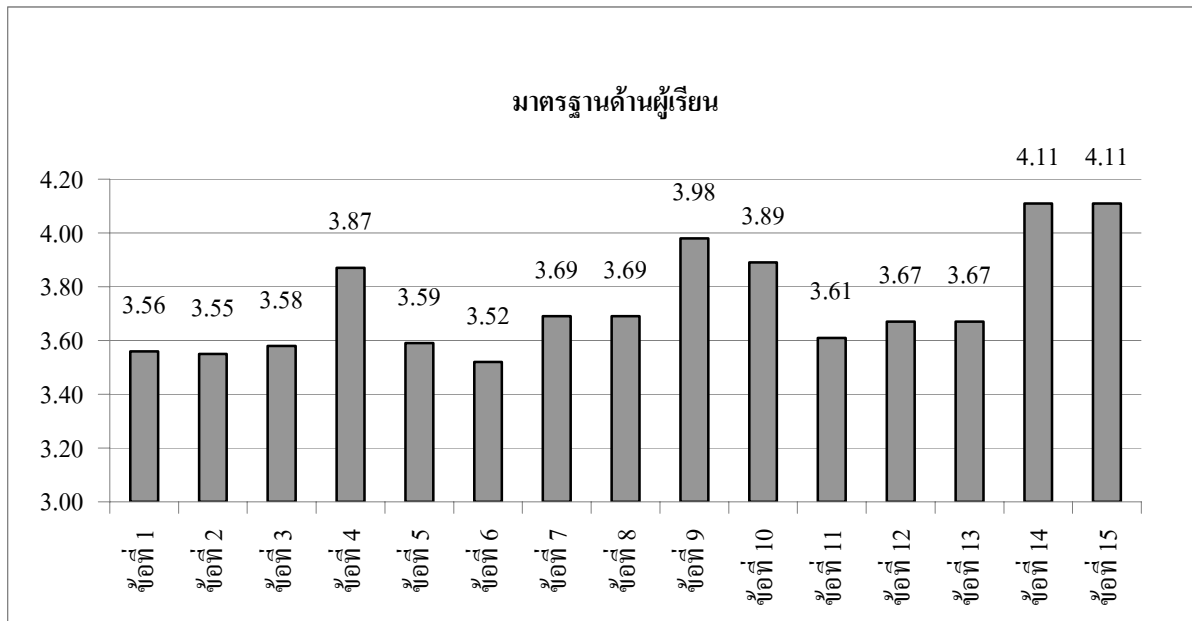
ตารางที่ 4.3 ระดับความพร้อมเพื่อรับการประเมินคุณภาพภายนอกของสถานศึกษาสังกัดสำนักงานส่งเสริมการศึกษานอกระบบและการศึกษาตามอัธยาศัยกรุงเทพมหานคร มาตรฐานด้านผู้เรียน

ข้อที่	มาตรฐานด้านผู้เรียน	ระดับความพร้อม				
		n	$\bar{x}$	S.D.	ระดับ	อันดับ
1	ผู้เรียนมีความสามารถตามจุดหมายของหลักสูตร	236	3.56	0.73	มาก	13
2	ผู้เรียนมีเจตคติตามจุดหมายของหลักสูตร	236	3.55	0.68	มาก	14
3	ผู้เรียนมีทักษะตามจุดหมายของหลักสูตร	236	3.58	0.64	มาก	12
4	ผู้เรียนปฏิบัติตนตามระบอบประชาธิปไตย	236	3.87	0.67	มาก	5
5	ผู้เรียนรู้จักคิด วิเคราะห์และตัดสินใจ	236	3.59	0.66	มาก	11
6	ผู้เรียนมีความสามารถสรุปประเด็นจากการเรียนรู้ได้ด้วยตนเอง	236	3.52	0.72	มาก	15
7	ผู้เรียนมีความสามารถในการแสวงหาความรู้	236	3.69	0.74	มาก	6
8	ผู้เรียนรู้จักเลือกใช้แหล่งเรียนรู้ที่เหมาะสม	236	3.69	0.78	มาก	7

ตารางที่ 4.3 ระดับความพร้อมเพื่อรับการประเมินคุณภาพภายนอกของสถานศึกษาสังกัดสำนักงานส่งเสริมการศึกษานอกระบบและการศึกษาตามอัธยาศัยกรุงเทพมหานคร มาตรฐานด้านผู้เรียน (ต่อ)

ข้อที่	มาตรฐานด้านผู้เรียน	ระดับความพร้อม				
		n	$\bar{X}$	S.D.	ระดับ	อันดับ
9	ผู้เรียนมีความเมตตา กรุณา เอื้อเฟื้อเผื่อแผ่ต่อเพื่อนๆ	236	3.98	0.61	มาก	3
10	ผู้เรียนมีความซื่อสัตย์ สุจริต	236	3.89	0.61	มาก	4
11	ผู้เรียนมีวินัยและมีความรับผิดชอบต่อน้ำที่	236	3.61	0.69	มาก	10
12	ผู้เรียนมีจิตสำนึกสาธารณะ	236	3.67	0.76	มาก	9
13	ผู้เรียนมีทักษะในการสื่อสาร	236	3.67	0.70	มาก	8
14	ผู้เรียนมี สุขภาพร่างกายแข็งแรง	236	4.11	0.65	มาก	2
15	ผู้เรียนเป็นผู้มีอารมณ์ร่าเริงแจ่มใส	236	4.11	0.62	มาก	1
	รวม		3.74	0.47	มาก	

จากตารางที่ 4.3 พบว่าระดับความพร้อมเพื่อรับการประเมินคุณภาพภายนอกของสถานศึกษาสังกัดสำนักงานส่งเสริมการศึกษานอกระบบและการศึกษาตามอัธยาศัยกรุงเทพมหานคร มาตรฐานด้านผู้เรียน ในภาพรวมอยู่ในระดับมาก ( $\bar{X} = 3.74$ ) เมื่อพิจารณาเป็นรายข้อพบว่าค่าเฉลี่ยระดับความพร้อมเพื่อรับการประเมินคุณภาพภายนอกเรียงตามลำดับจากมากที่สุดลงมา 3 อันดับ คือ ผู้เรียนเป็นผู้มีอารมณ์ร่าเริงแจ่มใส ( $\bar{X} = 4.11$ ) ผู้เรียนมี สุขภาพร่างกายแข็งแรง ( $\bar{X} = 4.11$ ) และผู้เรียนมีความเมตตา กรุณา เอื้อเฟื้อเผื่อแผ่ต่อเพื่อนๆ ( $\bar{X} = 3.98$ ) และพบว่าค่าเฉลี่ยอยู่ในระดับน้อยที่สุดเรียงตามลำดับขึ้นไป 3 อันดับ คือ ผู้เรียนมีความสามารถสรุปประเด็นจากการเรียนรู้ได้ด้วยตนเอง ( $\bar{X} = 3.52$ ) และผู้เรียนมีเจตคติตามจุดหมายของหลักสูตร ( $\bar{X} = 3.55$ ) และผู้เรียนมีความสามารถตามจุดหมายของหลักสูตร ( $\bar{X} = 3.56$ ) ดังแสดงเป็นภาพประกอบต่อไปนี้



ภาพที่ 4.2 ระดับความพร้อมเพื่อรับการประเมินคุณภาพภายนอกของสถานศึกษาสังกัดสำนักงานส่งเสริมการศึกษานอกระบบและการศึกษาตามอัธยาศัยกรุงเทพมหานคร มาตรฐานด้านผู้เรียน

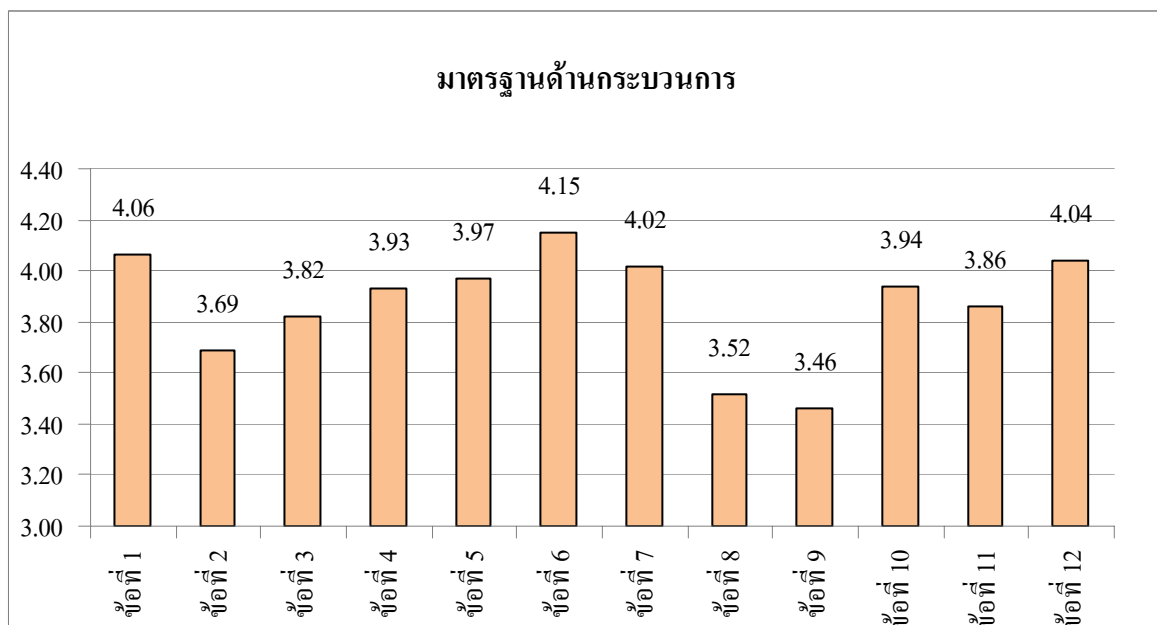
ตารางที่ 4.4 ระดับความพร้อมเพื่อรับการประเมินคุณภาพภายนอกของสถานศึกษาสังกัดสำนักงานส่งเสริมการศึกษานอกระบบและการศึกษาตามอัธยาศัยกรุงเทพมหานคร มาตรฐานด้านกระบวนการ

ข้อที่	มาตรฐานด้านกระบวนการ	ระดับความพร้อม				
		n	$\bar{X}$	S.D.	ระดับ	อันดับ
1	สถานศึกษาจัดการกระบวนการเรียนรู้ที่เน้นผู้เรียนเป็นสำคัญ	236	4.06	0.62	มาก	2
2	สถานศึกษามีการพัฒนาหลักสูตรโดยให้ชุมชนมีส่วนร่วม	236	3.69	0.82	มาก	10
3	สถานศึกษาจัดการเรียนรู้ที่ตอบสนองความต้องการของชุมชน	236	3.82	0.71	มาก	9
4	สถานศึกษาจัดการเรียนรู้โดยใช้ชุมชนเป็นฐาน	236	3.93	0.72	มาก	6
5	สถานศึกษาจัดการเรียนรู้โดยส่งเสริมกระบวนการคิดเป็น	236	3.97	0.60	มาก	5
6	สถานศึกษาจัดการเรียนรู้โดยส่งเสริมกระบวนการทำงานร่วมกัน	236	4.15	0.59	มาก	1
7	สถานศึกษาส่งเสริมการใช้แหล่งเรียนรู้ในการจัดการศึกษา	236	4.02	0.58	มาก	4
8	สถานศึกษามีการศึกษาวิจัยกระบวนการเรียนรู้	236	3.52	0.74	มาก	11

ตารางที่ 4.4 ระดับความพร้อมเพื่อรับการประเมินคุณภาพภายนอกของสถานศึกษาสังกัดสำนักงานส่งเสริมการศึกษานอกระบบและการศึกษาตามอัธยาศัยกรุงเทพมหานคร มาตรฐานด้านกระบวนการ (ต่อ)

ข้อที่	มาตรฐานด้านกระบวนการ	ระดับความพร้อม				
		n	$\bar{X}$	S.D.	ระดับ	อันดับ
9	สถานศึกษามีการนำผลการวิจัยไปใช้	236	3.46	0.81	มาก	12
10	สถานศึกษามีการติดตามประเมินผลการจัดกิจกรรม	236	3.94	0.66	มาก	7
11	สถานศึกษาใช้หลักการบริหารเชิงกลยุทธ์	236	3.86	0.64	มาก	8
12	สถานศึกษาใช้หลักธรรมาภิบาลในการบริหาร	236	4.04	0.58	มาก	3
	รวม	236	3.87	0.47	มาก	

จากตารางที่ 4.4 พบว่าระดับความพร้อมเพื่อรับการประเมินคุณภาพภายนอกของสถานศึกษาสังกัดสำนักงานส่งเสริมการศึกษานอกระบบและการศึกษาตามอัธยาศัยกรุงเทพมหานคร มาตรฐานด้านกระบวนการ ในภาพรวมอยู่ในระดับมาก ( $\bar{X} = 3.87$ ) เมื่อพิจารณาเป็นรายข้อพบว่าค่าเฉลี่ยระดับความพร้อมเพื่อรับการประเมินคุณภาพภายนอกเรียงตามลำดับจากมากที่สุดลงมา 3 อันดับ คือ สถานศึกษาจัดการเรียนรู้โดยส่งเสริมกระบวนการทำงานร่วมกัน ( $\bar{X} = 4.15$ ) สถานศึกษาจัดกระบวนการเรียนรู้ที่เน้นผู้เรียนเป็นสำคัญ ( $\bar{X} = 4.06$ ) และสถานศึกษาใช้หลักธรรมาภิบาลในการบริหาร ( $\bar{X} = 4.04$ ) และพบว่าค่าเฉลี่ยอยู่ในระดับน้อยที่สุดเรียงตามลำดับขึ้นไป 3 อันดับ คือ สถานศึกษามีการนำผลการวิจัยไปใช้ ( $\bar{X} = 3.46$ ) สถานศึกษามีการศึกษาวิจัยกระบวนการเรียนรู้ ( $\bar{X} = 3.52$ ) และสถานศึกษามีการพัฒนาหลักสูตรโดยให้ชุมชนมีส่วนร่วม ( $\bar{X} = 3.69$ ) ดังแสดงเป็นภาพประกอบต่อไปนี้



ภาพที่ 4.3 ระดับความพร้อมเพื่อรับการประเมินคุณภาพภายนอกของสถานศึกษาสังกัดสำนักงานส่งเสริมการศึกษานอกระบบและการศึกษาตามอัธยาศัยกรุงเทพมหานคร มาตรฐานด้านกระบวนการ

ตารางที่ 4.5 ระดับความพร้อมเพื่อรับการประเมินคุณภาพภายนอกของสถานศึกษาสังกัดสำนักงานส่งเสริมการศึกษานอกระบบและการศึกษาตามอัธยาศัยกรุงเทพมหานคร มาตรฐานด้านปัจจัย

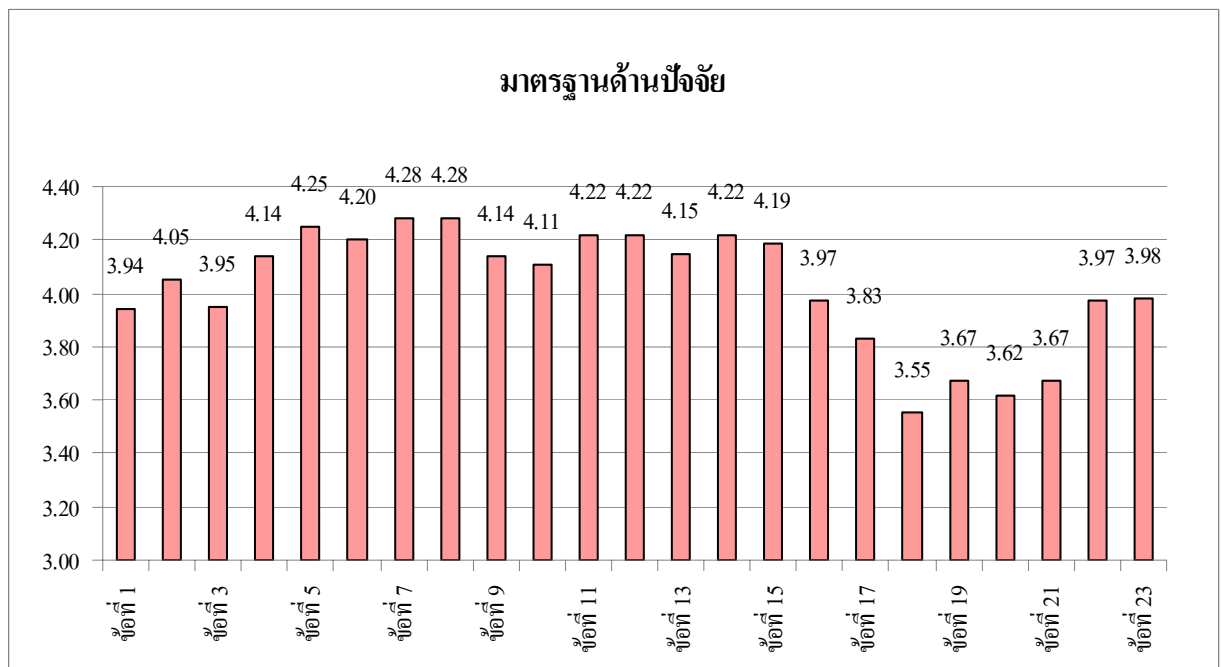
ข้อที่	มาตรฐานด้านปัจจัย	ระดับความพร้อม				
		n	$\bar{X}$	S.D.	ระดับ	อันดับ
1	ครูมีความสามารถในการจัดกระบวนการเรียนรู้ตามหลักการจัดการศึกษานอกโรงเรียน	236	3.94	0.58	มาก	18
2	ครูมีความสามารถในการประสานงานให้เกิดการเรียนรู้	236	4.05	0.58	มาก	13
3	ครูเข้ารับการอบรม ประชุมสัมมนาอย่างเป็นระบบและต่อเนื่อง	236	3.95	0.75	มาก	17
4	ครูมีความรับผิดชอบต่อนักเรียนและตรงต่อเวลา	236	4.14	0.61	มาก	10
5	ครูมีความซื่อสัตย์ สุจริตเป็นแบบอย่างที่ดี	236	4.25	0.60	มาก	3
6	ผู้บริหารมีความยุติธรรม	236	4.20	0.67	มาก	7



ตารางที่ 4.5 ระดับความพร้อมเพื่อรับการประเมินคุณภาพภายนอกของสถานศึกษาสังกัดสำนักงานส่งเสริมการศึกษานอกระบบและการศึกษาตามอัธยาศัยกรุงเทพมหานคร มาตรฐานด้านปัจจัย (ต่อ)

ข้อที่	มาตรฐานด้านปัจจัย	ระดับความพร้อม				
		n	$\bar{x}$	S.D.	ระดับ	อันดับ
7	ผู้บริหารมีความซื่อสัตย์สุจริตโปร่งใสตรวจสอบได้	236	4.28	0.66	มาก	2
8	ผู้บริหารมีความรับผิดชอบต่อนักเรียน	236	4.28	0.60	มาก	1
9	ผู้บริหารใช้เหตุผลในการแก้ปัญหาต่าง ๆ	236	4.14	0.61	มาก	11
10	ผู้บริหารมีการวางแผนในการจัดการศึกษาให้ทันต่อการเปลี่ยนแปลงอยู่เสมอ	236	4.11	0.71	มาก	12
11	ผู้บริหารมีความรู้ความสามารถในการบริหารจัดการ การศึกษาตามหลักธรรมาภิบาล	236	4.22	0.66	มาก	4
12	ผู้บริหารให้ความเป็นกันเองกับผู้ร่วมงานจนเป็นที่ยอมรับของผู้เกี่ยวข้อง	236	4.22	0.69	มาก	5
13	ผู้บริหารมีทักษะในการนิเทศ ติดตาม ประเมินผล	236	4.15	0.58	มาก	9
14	ผู้บริหารเปิดโอกาสให้ผู้ร่วมงานได้แสดงความคิดเห็นและยอมรับฟังความคิดเห็นของผู้ร่วมงาน	236	4.22	0.70	มาก	6
15	ผู้บริหารมีวิสัยทัศน์กว้างไกล	236	4.19	0.67	มาก	8
16	มีหลักสูตรและกิจกรรมที่สอดคล้องกับความต้องการของผู้เรียน	236	3.97	0.64	มาก	15
17	มีหลักสูตรและกิจกรรมที่สอดคล้องกับความต้องการของชุมชน	236	3.83	0.63	มาก	19
18	มีสื่อที่เอื้อต่อการเรียนรู้ของผู้เรียน	236	3.55	0.72	มาก	23
19	จัดให้มีแหล่งเรียนรู้ที่หลากหลาย	236	3.67	0.77	มาก	20
20	จัดให้มีแหล่งเรียนรู้ที่เอื้อต่อการเรียนรู้ของผู้เรียน	236	3.62	0.71	มาก	22
21	มีการนำภูมิปัญญาท้องถิ่นร่วมจัดกระบวนการเรียนรู้	236	3.67	0.80	มาก	21
22	มีภาคีเครือข่ายร่วมจัดการศึกษานอกโรงเรียน	236	3.97	0.74	มาก	16
23	มีภาคีเครือข่ายส่งเสริมสนับสนุนการจัดการศึกษานอกโรงเรียน	236	3.98	0.78	มาก	14
	<b>รวม</b>	<b>236</b>	<b>4.02</b>	<b>0.42</b>	<b>มาก</b>	

จากตารางที่ 4.5 พบว่าระดับความพร้อมเพื่อรับการประเมินคุณภาพภายนอกของสถานศึกษาสังกัดสำนักงานส่งเสริมการศึกษานอกระบบและการศึกษาตามอัธยาศัย กรุงเทพมหานคร มาตรฐานด้านปัจจัยในภาพรวมอยู่ในระดับมาก ( $\bar{X} = 4.02$ ) เมื่อพิจารณาเป็นรายข้อพบว่าค่าเฉลี่ยระดับความพร้อมเพื่อรับการประเมินคุณภาพภายนอกเรียงตามลำดับจากมากที่สุดลงมา 3 อันดับ คือ ผู้บริหารมีความรับผิดชอบหน้าที่ ( $\bar{X} = 4.28$ ) ผู้บริหารมีความซื่อสัตย์สุจริตโปร่งใสตรวจสอบได้ ( $\bar{X} = 4.28$ ) และครูมีความซื่อสัตย์ สุจริตเป็นแบบอย่างที่ดี ( $\bar{X} = 4.25$ ) และพบว่าค่าเฉลี่ยอยู่ในระดับน้อยที่สุดเรียงตามลำดับขึ้นไป 3 อันดับ คือ มีสื่อที่เอื้อต่อการเรียนรู้ของผู้เรียน ( $\bar{X} = 3.55$ ) จัดให้มีแหล่งเรียนรู้ที่เอื้อต่อการเรียนรู้ของผู้เรียน ( $\bar{X} = 3.62$ ) และมีการนำภูมิปัญญาท้องถิ่นร่วมจัดกระบวนการเรียนรู้ ( $\bar{X} = 3.67$ ) ดังแสดงเป็นภาพประกอบต่อไปนี้



ภาพที่ 4.4 ระดับความพร้อมเพื่อรับการประเมินคุณภาพภายนอกของสถานศึกษาสังกัดสำนักงานส่งเสริมการศึกษานอกระบบและการศึกษาตามอัธยาศัยกรุงเทพมหานคร มาตรฐานด้านปัจจัย

ตอนที่ 3 ผลการวิเคราะห์เปรียบเทียบระดับความพร้อมเพื่อรับการประเมินคุณภาพภายนอกของสถานศึกษาสังกัดสำนักงานส่งเสริมการศึกษานอกระบบและการศึกษาตามอัธยาศัย กรุงเทพมหานคร ตามสถานภาพของบุคลากร

ตอนที่ 3.1 การเปรียบเทียบระดับความพร้อมเพื่อรับการประเมินคุณภาพภายนอกของสถานศึกษาสังกัดสำนักงานส่งเสริมการศึกษานอกระบบและการศึกษาตามอัธยาศัย กรุงเทพมหานคร ตามสถานภาพของบุคลากร จำแนกตามเพศ ได้แก่ เพศชายและเพศหญิง

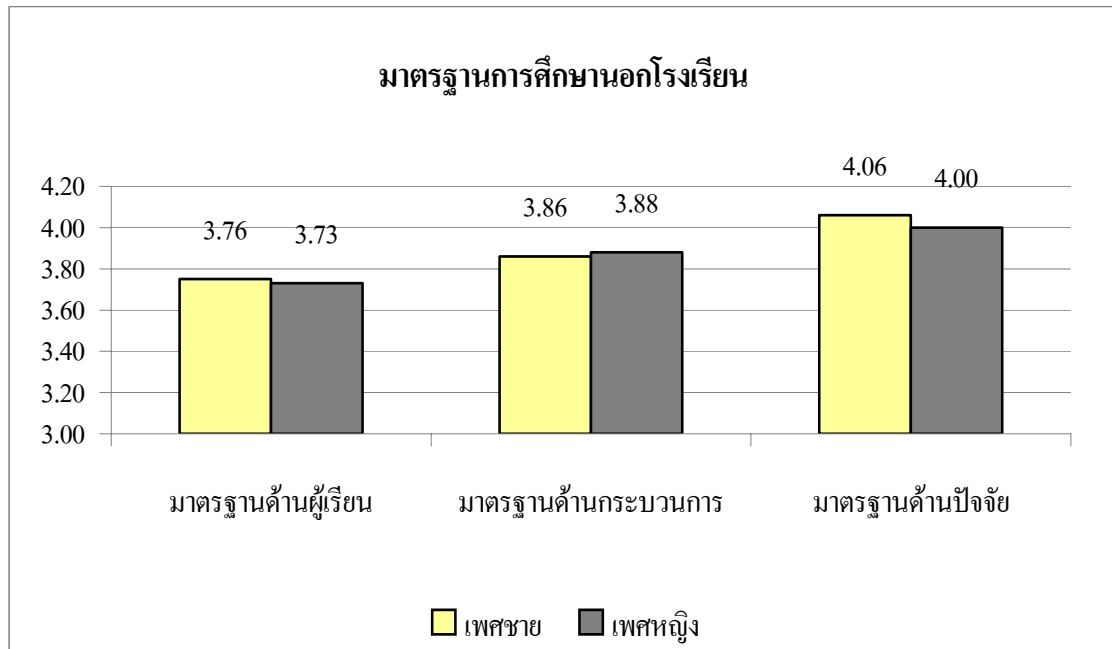
จากวัตถุประสงค์ของการวิจัยข้อที่ 2 ที่ว่า “เพื่อเปรียบเทียบระดับความพร้อมเพื่อรับการประเมินคุณภาพภายนอกของสถานศึกษา ในสังกัดสำนักงานส่งเสริมการศึกษานอกระบบและการศึกษาตามอัธยาศัยกรุงเทพมหานคร ตามสถานภาพของบุคลากร จำแนกตามเพศ ได้แก่ เพศชาย และเพศหญิง” นั้น ปรากฏผลการวิเคราะห์ข้อมูลได้ดังนี้

ตารางที่ 4.6 เปรียบเทียบระดับความพร้อมเพื่อรับการประเมินคุณภาพภายนอกของสถานศึกษาสังกัดสำนักงานส่งเสริมการศึกษานอกระบบและการศึกษาตามอัธยาศัย กรุงเทพมหานคร ตามสถานภาพของบุคลากร จำแนกตามเพศ ได้แก่ เพศชาย และเพศหญิง ในภาพรวม

ข้อที่	มาตรฐานการศึกษานอกโรงเรียน	เพศชาย			เพศหญิง			t
		n	$\bar{x}$	S.D.	n	$\bar{x}$	S.D.	
1	มาตรฐานด้านผู้เรียน	102	3.76	0.46	134	3.73	0.48	0.514
2	มาตรฐานด้านกระบวนการ	102	3.86	0.49	134	3.88	0.46	0.444
3	มาตรฐานด้านปัจจัย	102	4.06	0.42	134	4.00	0.41	1.249
	รวม	102	3.89	0.41	134	3.86	0.38	0.469

จากตารางที่ 4.6 ผลการเปรียบเทียบระดับความพร้อมเพื่อรับการประเมินคุณภาพภายนอกของสถานศึกษาสังกัดสำนักงานส่งเสริมการศึกษานอกระบบและการศึกษาตามอัธยาศัย กรุงเทพมหานคร ตามสถานภาพของบุคลากร จำแนกตามเพศ ได้แก่ เพศชายและเพศหญิง ในภาพรวม พบว่าบุคลากรเพศชายและบุคลากรเพศหญิง มีความพร้อมเพื่อรับการประเมินคุณภาพ

ภายนอกของสถานศึกษา ตามมาตรฐานการศึกษานอกโรงเรียน ได้แก่ มาตรฐานด้านผู้เรียน มาตรฐานด้านกระบวนการ และมาตรฐานด้านปัจจัย ในภาพรวมและรายข้อแตกต่างกันอย่างไม่มีนัยสำคัญทางสถิติ ดังแสดงเป็นภาพประกอบต่อไปนี้



ภาพที่ 4.5 เปรียบเทียบระดับความพร้อมเพื่อรับการประเมินคุณภาพภายนอกของสถานศึกษา สังกัดสำนักงานส่งเสริมการศึกษานอกระบบและการศึกษาตามอัธยาศัย กรุงเทพมหานคร ตามสถานภาพของบุคลากร จำแนกตามเพศ ได้แก่ เพศชาย และ เพศหญิง ในภาพรวม

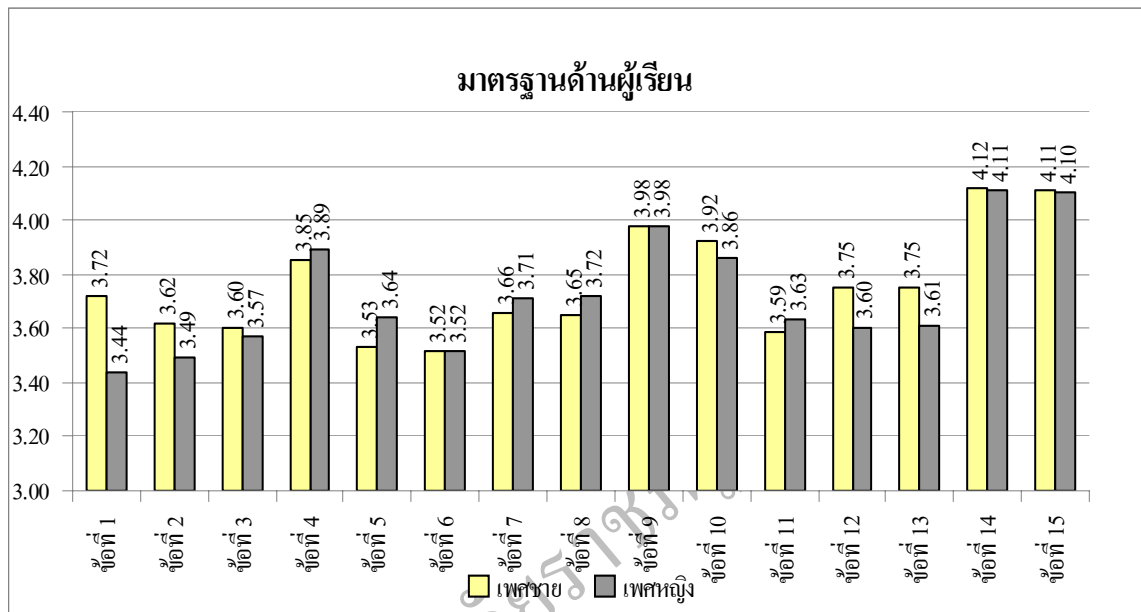
ตารางที่ 4.7 เปรียบเทียบระดับความพร้อมเพื่อรับการประเมินคุณภาพภายนอกของสถานศึกษา  
สังกัดสำนักงานส่งเสริมการศึกษานอกระบบและการศึกษาตามอัธยาศัย  
กรุงเทพมหานคร ตามสถานภาพของบุคลากร จำแนกตามเพศ ได้แก่ เพศชายและ  
เพศหญิง มาตรฐานด้านผู้เรียน

ข้อที่	มาตรฐานด้านผู้เรียน	เพศชาย			เพศหญิง			t
		n	$\bar{X}$	S.D.	n	$\bar{X}$	S.D.	
1	ผู้เรียนมีความสามารถตามจุดหมายของ หลักสูตร	102	3.72	0.76	134	3.44	0.69	2.905**
2	ผู้เรียนมีเจตคติตามจุดหมายของหลักสูตร	102	3.62	0.61	134	3.49	0.72	1.404
3	ผู้เรียนมีทักษะตามจุดหมายของหลักสูตร	102	3.60	0.62	134	3.57	0.67	0.276
4	ผู้เรียนปฏิบัติตามค่านิยมของประเทศไทย	102	3.85	0.65	134	3.89	0.69	0.397
5	ผู้เรียนรู้จักคิด วิเคราะห์และตัดสินใจ	102	3.53	0.64	134	3.64	0.68	1.294
6	ผู้เรียนมีความสามารถสรุปประเด็นจากการ เรียนรู้ได้ด้วยตนเอง	102	3.52	0.67	134	3.52	0.76	0.029
7	ผู้เรียนมีความสามารถในการแสวงหา ความรู้	102	3.66	0.75	134	3.71	0.72	0.539
8	ผู้เรียนรู้จักเลือกแหล่งเรียนรู้ที่เหมาะสม	102	3.65	0.80	134	3.72	0.77	0.745
9	ผู้เรียนมีความเมตตา กรุณา เอื้อเฟื้อต่อ ต่อเพื่อน	102	3.98	0.61	134	3.98	0.61	0.035
10	ผู้เรียนมีความซื่อสัตย์ สุจริต	102	3.92	0.56	134	3.86	0.64	0.812
11	ผู้เรียนมีวินัยและมีความรับผิดชอบต่อ หน้าที่	102	3.59	0.59	134	3.63	0.75	0.429
12	ผู้เรียนมีจิตสำนึกสาธารณะ	102	3.75	0.72	134	3.60	0.78	1.519
13	ผู้เรียนมีทักษะในการสื่อสาร	102	3.75	0.79	134	3.61	0.62	1.554
14	ผู้เรียนมี สุขภาพร่างกายแข็งแรง	102	4.12	0.65	134	4.11	0.64	0.067
15	ผู้เรียนเป็นผู้มีอารมณ์ร่าเริงแจ่มใส	102	4.11	0.61	134	4.10	0.63	0.041
	<b>รวม</b>	<b>102</b>	<b>3.76</b>	<b>0.46</b>	<b>134</b>	<b>3.73</b>	<b>0.48</b>	<b>0.514</b>

\*\* =  $p > .01$

จากตารางที่ 4.7 พบว่า ผลการเปรียบเทียบระดับความพร้อมเพื่อรับการประเมินคุณภาพ  
ภายนอกของสถานศึกษาสังกัดสำนักงานส่งเสริมการศึกษานอกระบบและการศึกษาตามอัธยาศัย  
กรุงเทพมหานคร ตามสถานภาพของบุคลากร จำแนกตามเพศ ได้แก่ เพศชายและเพศหญิง

มาตรฐานด้านผู้เรียน พบว่าบุคลากรเพศชายและบุคลากรเพศหญิง มีความพร้อมเพื่อรับการประเมินคุณภาพภายนอกของสถานศึกษา ในภาพรวมแตกต่างกันอย่างไม่มีนัยสำคัญทางสถิติ และเมื่อพิจารณาเป็นรายข้อ พบว่าประเด็นด้านผู้เรียนมีความสามารถตามจุดหมายของหลักสูตรแตกต่างกันอย่างมีนัยสำคัญทางสถิติที่ระดับ .01 ( $t = 2.905$ ) ส่วนประเด็นด้านอื่นๆ แตกต่างกันอย่างไม่มีนัยสำคัญทางสถิติ ดังแสดงเป็นภาพประกอบต่อไปนี้



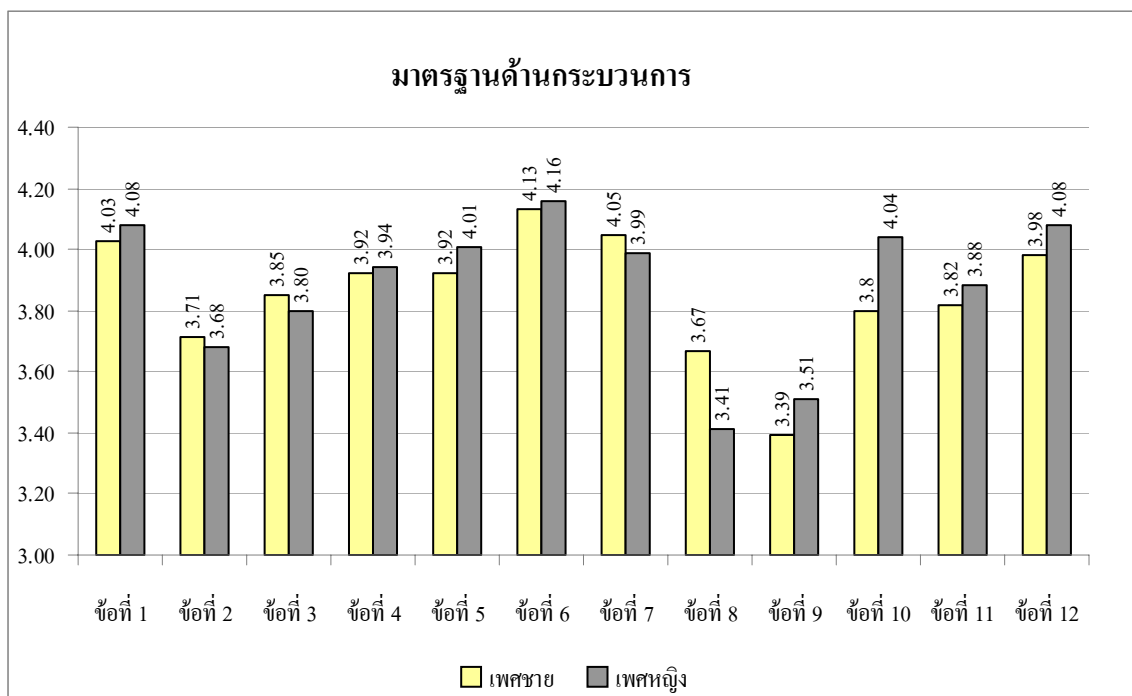
ภาพที่ 4.6 เปรียบเทียบระดับความพร้อมเพื่อรับการประเมินคุณภาพภายนอกของสถานศึกษา สังกัดสำนักงานส่งเสริมการศึกษานอกระบบและการศึกษาตามอัธยาศัย กรุงเทพมหานคร ตามสถานภาพของบุคลากร จำแนกตามเพศ ได้แก่ เพศชายและเพศหญิง มาตรฐานด้านผู้เรียน

ตารางที่ 4.8 เปรียบเทียบระดับความพร้อมเพื่อรับการประเมินคุณภาพภายนอกของสถานศึกษา  
สังกัดสำนักงานส่งเสริมการศึกษานอกระบบและการศึกษาตามอัธยาศัย  
กรุงเทพมหานคร ตามสถานภาพของบุคลากร จำแนกตามเพศ ได้แก่ เพศชายและ  
เพศหญิง มาตรฐานด้านกระบวนการ

ข้อที่	มาตรฐานด้านกระบวนการ	เพศชาย			เพศหญิง			t
		n	$\bar{x}$	S.D.	n	$\bar{x}$	S.D.	
1	สถานศึกษาจัดกระบวนการเรียนรู้ที่เน้นผู้เรียน เป็นสำคัญ	102	4.03	0.61	134	4.08	0.64	0.643
2	สถานศึกษามีการพัฒนาหลักสูตรโดยให้ชุมชนมี ส่วนร่วม	102	3.71	0.78	134	3.68	0.85	0.249
3	สถานศึกษาการจัดการเรียนรู้ที่ตอบสนอง ความต้องการของชุมชน	102	3.85	0.74	134	3.80	0.69	0.582
4	สถานศึกษาจัดการเรียนรู้โดยใช้ชุมชนเป็น ฐาน	102	3.92	0.74	134	3.94	0.71	0.197
5	สถานศึกษาจัดการเรียนรู้โดยส่งเสริมกระบวนการ คิดเป็น	102	3.92	0.67	134	4.01	0.55	1.176
6	สถานศึกษาจัดการเรียนรู้โดยส่งเสริม กระบวนการทำงานร่วมกัน	102	4.13	0.66	134	4.16	0.54	0.473
7	สถานศึกษาส่งเสริมการใช้แหล่งเรียนรู้ในการจัด การศึกษา	102	4.05	0.57	134	3.99	0.59	0.736
8	สถานศึกษามีการศึกษาวิจัยกระบวนการ เรียนรู้	102	3.67	0.74	134	3.41	0.72	2.688**
9	สถานศึกษามีการนำผลการวิจัยไปใช้	102	3.39	0.75	134	3.51	0.85	1.160
10	สถานศึกษามีการติดตามประเมินผลการจัด กิจกรรม	102	3.80	0.63	134	4.04	0.66	2.835**
11	สถานศึกษาใช้หลักการบริหารเชิงกลยุทธ์	102	3.82	0.65	134	3.88	0.64	0.675
12	สถานศึกษาใช้หลักธรรมาภิบาลในการ บริหาร	102	3.98	0.60	134	4.08	0.56	1.340
	<b>รวม</b>	<b>102</b>	<b>3.86</b>	<b>0.49</b>	<b>134</b>	<b>3.88</b>	<b>0.46</b>	<b>0.444</b>

\*\* =  $p > .01$

จากตารางที่ 4.8 พบว่า ผลการเปรียบเทียบระดับความพร้อมเพื่อรับการประเมินคุณภาพภายนอกของสถานศึกษาสังกัดสำนักงานส่งเสริมการศึกษานอกระบบและการศึกษาตามอัธยาศัย กรุงเทพมหานคร ตามสถานภาพของบุคลากร จำแนกตามเพศ ได้แก่ เพศชายและเพศหญิง มาตรฐานด้านกระบวนการ พบว่าบุคลากรเพศชายและบุคลากรเพศหญิง มีความพร้อมเพื่อรับการประเมินคุณภาพภายนอกของสถานศึกษา ในภาพรวมแตกต่างกันอย่างไม่มีนัยสำคัญทางสถิติ และเมื่อพิจารณาเป็นรายข้อ พบว่า ประเด็นด้านสถานศึกษามีการศึกษาวิจัยกระบวนการเรียนรู้แตกต่างกันอย่างมีนัยสำคัญทางสถิติที่ระดับ .01 ( $t = 2.688$ ) และสถานศึกษามีการติดตามประเมินผลการจัดกิจกรรม แตกต่างกันอย่างมีนัยสำคัญทางสถิติที่ระดับ .01 ( $t = 2.835$ ) ส่วนประเด็นด้านอื่นๆ แตกต่างกันอย่างไม่มีนัยสำคัญทางสถิติ ดังแสดงเป็นภาพประกอบต่อไปนี้



ภาพที่ 4.7 เปรียบเทียบระดับความพร้อมเพื่อรับการประเมินคุณภาพภายนอกของสถานศึกษา สังกัดสำนักงานส่งเสริมการศึกษานอกระบบและการศึกษาตามอัธยาศัย กรุงเทพมหานคร ตามสถานภาพของบุคลากร จำแนกตามเพศ ได้แก่ เพศชายและเพศหญิง มาตรฐานด้านกระบวนการ



ตารางที่ 4.9 เปรียบเทียบระดับความพร้อมเพื่อรับการประเมินคุณภาพภายนอกของสถานศึกษา  
สังกัดสำนักงานส่งเสริมการศึกษานอกระบบและการศึกษาตามอัธยาศัย  
กรุงเทพมหานคร ตามสถานภาพของบุคลากร จำแนกตามเพศ ได้แก่ เพศชายและ  
เพศหญิง มาตรฐานด้านปัจจัย

ข้อที่	มาตรฐานด้านปัจจัย	เพศชาย			เพศหญิง			t
		n	$\bar{X}$	S.D.	n	$\bar{X}$	S.D.	
1	ครูมีความสามารถในการจัดกระบวนการเรียนรู้ตามหลักการจัดการศึกษานอกโรงเรียน	102	3.95	0.62	134	3.93	0.56	0.333
2	ครูมีความสามารถในการประสานงานให้เกิดการเรียนรู้	102	4.08	0.56	134	4.03	0.59	0.635
3	ครูเข้ารับการอบรมประชุมสัมมนาอย่างเป็นระบบและต่อเนื่อง	102	3.95	0.78	134	3.96	0.72	0.043
4	ครูมีความรับผิดชอบต่อนักเรียนและตรงต่อเวลา	102	4.07	0.59	134	4.19	0.63	1.577
5	ครูมีความซื่อสัตย์ สุจริตเป็นแบบอย่างที่ดี	102	4.19	0.63	134	4.30	0.58	1.430
6	ผู้บริหารมีความยุติธรรม	102	4.22	0.70	134	4.19	0.65	0.245
7	ผู้บริหารมีความซื่อสัตย์สุจริตโปร่งใสตรวจสอบได้	102	4.37	0.73	134	4.20	0.60	1.925
8	ผู้บริหารมีความรับผิดชอบต่อนักเรียน	102	4.39	0.58	134	4.19	0.63	2.633**
9	ผู้บริหารใช้เหตุผลในการแก้ปัญหาต่างๆ	102	4.26	0.63	134	4.04	0.59	2.742**
10	ผู้บริหารมีการวางแผนในการจัดการศึกษาให้ทันต่อการเปลี่ยนแปลงอยู่เสมอ	102	4.19	0.71	134	4.05	0.70	1.436
11	ผู้บริหารมีความรู้ความสามารถในการบริหารจัดการศึกษาตามหลักธรรมาภิบาล	102	4.27	0.71	134	4.19	0.62	1.002
12	ผู้บริหารให้ความเป็นกันเองกับผู้ร่วมงานจนเป็นที่ยอมรับของผู้เกี่ยวข้อง	102	4.32	0.73	134	4.14	0.65	1.979*
13	ผู้บริหารมีทักษะในการนิเทศ ติดตาม ประเมินผล	102	4.25	0.54	134	4.07	0.60	2.275*
14	ผู้บริหารเปิดโอกาสให้ผู้ร่วมงานได้แสดงความคิดเห็นและยอมรับฟังความคิดเห็นของผู้ร่วมงาน	102	4.25	0.70	134	4.19	0.71	0.740
15	ผู้บริหารมีวิสัยทัศน์กว้างไกล	102	4.27	0.69	134	4.12	0.65	1.752

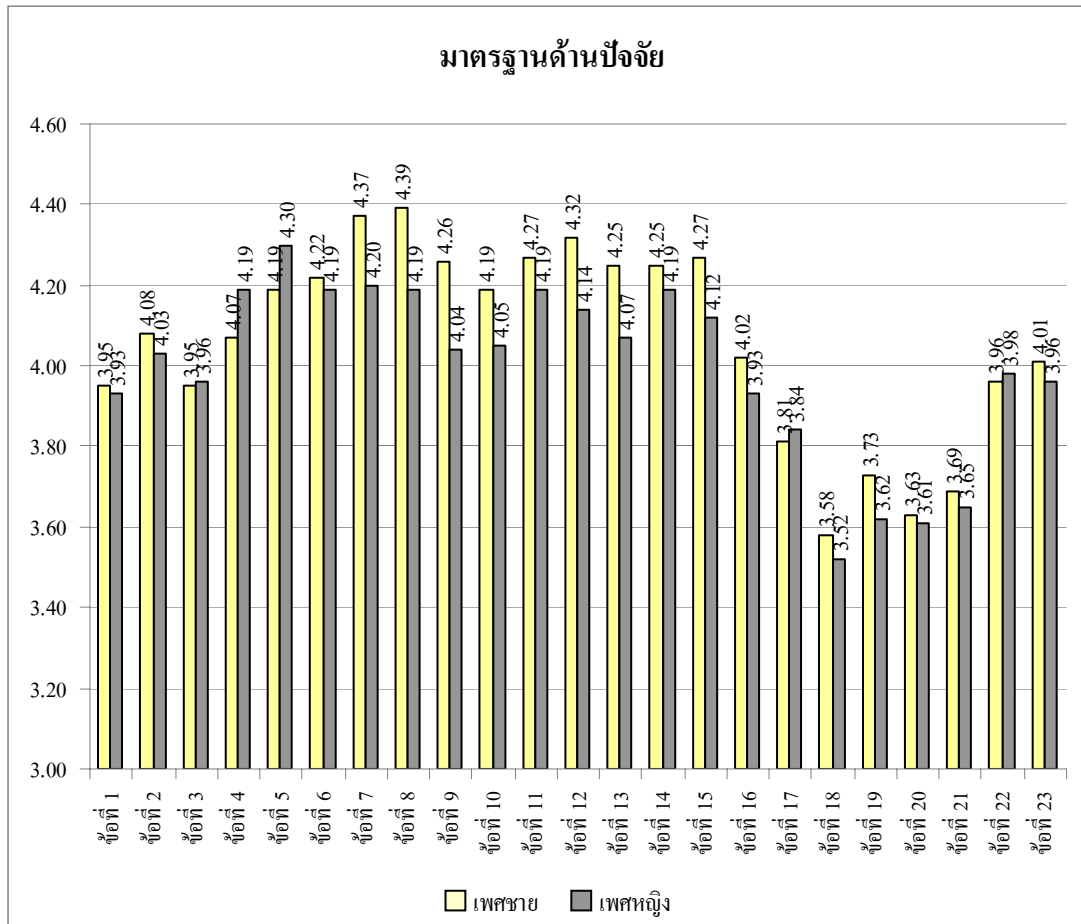
ตารางที่ 4.9 เปรียบเทียบระดับความพร้อมเพื่อรับการประเมินคุณภาพภายนอกของสถานศึกษา สังกัดสำนักงานส่งเสริมการศึกษานอกระบบและการศึกษาตามอัธยาศัย กรุงเทพมหานคร ตามสถานภาพของบุคลากร จำแนกตามเพศ ได้แก่ เพศชายและ เพศหญิง มาตรฐานด้านปัจจัย (ต่อ)

ข้อที่	มาตรฐานด้านปัจจัย	เพศชาย			เพศหญิง			t
		n	$\bar{X}$	S.D.	n	$\bar{X}$	S.D.	
16	มีหลักสูตรและกิจกรรมที่สอดคล้องกับความต้องการของผู้เรียน	102	4.02	0.63	134	3.93	0.65	0.396
17	มีหลักสูตรและกิจกรรมที่สอดคล้องกับความต้องการของชุมชน	102	3.81	0.54	134	3.84	0.70	0.266
18	มีสื่อที่เอื้อต่อการเรียนรู้ของผู้เรียน	102	3.58	0.72	134	3.52	0.72	0.590
19	จัดให้มีแหล่งเรียนรู้ที่หลากหลาย	102	3.73	0.83	134	3.62	0.72	1.044
20	จัดให้มีแหล่งเรียนรู้ที่เอื้อต่อการเรียนรู้ของผู้เรียน	102	3.63	0.74	134	3.61	0.68	0.166
21	มีการนำภูมิปัญญาท้องถิ่นร่วมจัดกระบวนการเรียนรู้	102	3.69	0.82	134	3.65	0.79	0.351
22	มีภาคีเครือข่ายร่วมจัดการศึกษานอกโรงเรียน	102	3.96	0.72	134	3.98	0.75	0.174
23	มีภาคีเครือข่ายส่งเสริมสนับสนุนการจัดการศึกษา นอกโรงเรียน	102	4.01	0.80	134	3.96	0.76	0.461
	<b>รวม</b>	<b>102</b>	<b>4.06</b>	<b>0.42</b>	<b>134</b>	<b>4.00</b>	<b>0.41</b>	<b>1.249</b>

\* =  $p > .05$  , \*\* =  $p > .01$

จากตารางที่ 4.9 พบว่า ผลการเปรียบเทียบระดับความพร้อมเพื่อรับการประเมินคุณภาพภายนอกของสถานศึกษา สังกัดสำนักงานส่งเสริมการศึกษานอกระบบและการศึกษาตามอัธยาศัย กรุงเทพมหานคร ตามสถานภาพของบุคลากร จำแนกตามเพศ ได้แก่ เพศชายและเพศหญิง มาตรฐานด้านปัจจัย พบว่าบุคลากรเพศชายและเพศหญิง มีความพร้อมเพื่อรับการประเมินคุณภาพภายนอกของสถานศึกษา ในภาพรวมแตกต่างกันอย่างไม่มีนัยสำคัญทางสถิติ และเมื่อพิจารณาเป็นรายข้อ พบว่าประเด็นด้านผู้บริหารให้ความสำคัญกับผู้ร่วมงานจนเป็นที่ยอมรับของผู้เกี่ยวข้องแตกต่างกันอย่างมีนัยสำคัญทางสถิติที่ระดับ .05 ( $t = 1.979$ ) และผู้บริหารมีทักษะในการนิเทศติดตามประเมินผล แตกต่างกันอย่างมีนัยสำคัญทางสถิติที่ระดับ .05 ( $t = 2.275$ ) ประเด็นด้านผู้บริหารมีความรับผิดชอบต่อนักที่ แตกต่างกันอย่างมีนัยสำคัญทางสถิติที่ระดับ .01 ( $t = 2.633$ )

และผู้บริหารใช้เหตุผลในการแก้ปัญหาต่างๆ แตกต่างกันอย่างมีนัยสำคัญทางสถิติ ที่ระดับ .01( $t = 2.742$ ) ส่วนประเด็นด้านอื่นๆ แตกต่างกันอย่างไม่มีนัยสำคัญทางสถิติ ดังแสดงเป็นภาพประกอบต่อไปนี้



ภาพที่ 4.8 เปรียบเทียบระดับความพร้อมเพื่อรับการประเมินคุณภาพภายนอกของสถานศึกษาสังกัดสำนักงานส่งเสริมการศึกษานอกระบบและการศึกษาตามอัธยาศัย กรุงเทพมหานคร ตามสถานภาพของบุคลากร จำแนกตามเพศ ได้แก่ เพศชายและเพศหญิง มาตรฐานด้านปัจจัย

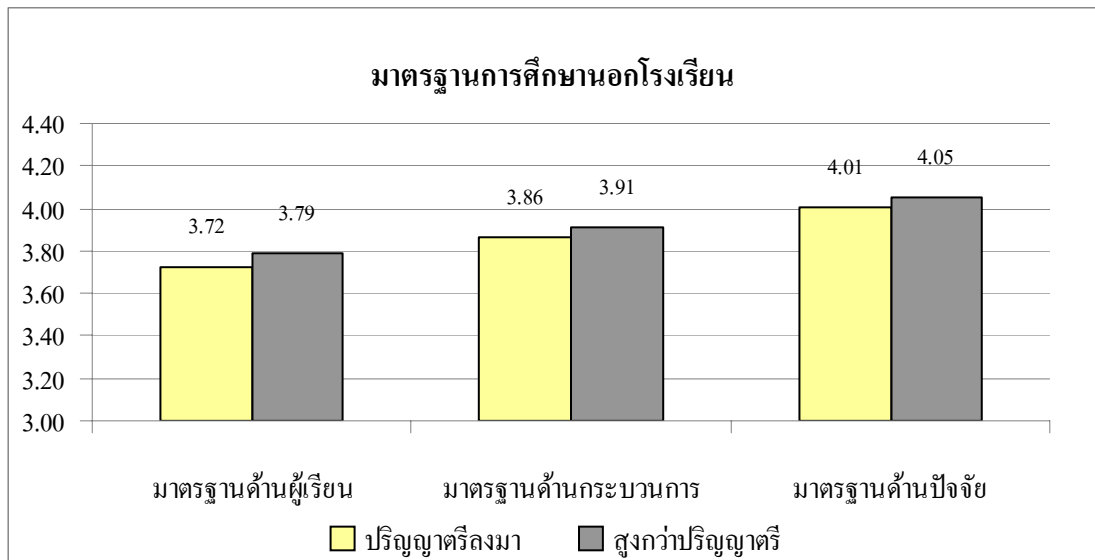
ตอนที่ 3.2 การเปรียบเทียบระดับความพร้อมเพื่อรับการประเมินคุณภาพภายนอกของสถานศึกษา สังกัดสำนักงานส่งเสริมการศึกษานอกระบบและการศึกษาตามอัธยาศัย กรุงเทพมหานคร ตามสถานภาพของบุคลากร จำแนกตามวุฒิการศึกษา ได้แก่ ปริญญาตรีลงมา และสูงกว่าปริญญาตรี

จากวัตถุประสงค์ของการวิจัยข้อที่ 3 ที่ว่า “เพื่อเปรียบเทียบระดับความพร้อมเพื่อรับการประเมินคุณภาพภายนอกของสถานศึกษา สังกัดสำนักงานส่งเสริมการศึกษานอกระบบและการศึกษาตามอัธยาศัย กรุงเทพมหานคร ตามสถานภาพของบุคลากร จำแนกตามวุฒิการศึกษา ได้แก่ ปริญญาตรีลงมา และสูงกว่าปริญญาตรี” นั้น ปรากฏผลการวิเคราะห์ข้อมูลได้ดังนี้

ตารางที่ 4.10 เปรียบเทียบระดับความพร้อมเพื่อรับการประเมินคุณภาพภายนอกของสถานศึกษา สังกัดสำนักงานส่งเสริมการศึกษานอกระบบและการศึกษาตามอัธยาศัย กรุงเทพมหานคร ตามสถานภาพของบุคลากร จำแนกตามวุฒิการศึกษา ได้แก่ ปริญญาตรีลงมา และสูงกว่าปริญญาตรี ในภาพรวม

ข้อที่	มาตรฐานการศึกษานอกโรงเรียน	ปริญญาตรีลงมา			สูงกว่าปริญญาตรี			t
		n	$\bar{x}$	S.D.	n	$\bar{x}$	S.D.	
1	มาตรฐานด้านผู้เรียน	165	3.72	0.47	71	3.79	0.47	1.142
2	มาตรฐานด้านกระบวนการ	165	3.86	0.45	71	3.91	0.51	0.760
3	มาตรฐานด้านปัจจัย	165	4.01	0.40	71	4.05	0.45	0.585
	รวม	165	3.86	0.37	71	3.92	0.42	0.970

จากตารางที่ 4.10 ผลการเปรียบเทียบระดับความพร้อมเพื่อรับการประเมินคุณภาพภายนอกของสถานศึกษา สังกัดสำนักงานส่งเสริมการศึกษานอกระบบและการศึกษาตามอัธยาศัย กรุงเทพมหานคร ตามสถานภาพของบุคลากร จำแนกตามวุฒิการศึกษา ได้แก่ ปริญญาตรีลงมา และสูงกว่าปริญญาตรี ในภาพรวม พบว่าบุคลากรที่มีวุฒิการศึกษาปริญญาตรีลงมา และบุคลากรที่มีวุฒิการศึกษาสูงกว่าปริญญาตรี มีความพร้อมเพื่อรับการประเมินคุณภาพภายนอกของสถานศึกษา ตามมาตรฐานการศึกษานอกโรงเรียน ได้แก่ มาตรฐานด้านผู้เรียน มาตรฐานด้านกระบวนการ และมาตรฐานด้านปัจจัย ในภาพรวมและรายชื่อแตกต่างกันอย่างไม่มีนัยสำคัญทางสถิติ ดังแสดงเป็นภาพประกอบต่อไปนี้



ภาพที่ 4.9 เปรียบเทียบระดับความพร้อมเพื่อรับการประเมินคุณภาพภายนอกของสถานศึกษา สังกัดสำนักงานส่งเสริมการศึกษานอกระบบและการศึกษาตามอัธยาศัย กรุงเทพมหานคร ตามสถานภาพของบุคลากร จำแนกตามวุฒิการศึกษา ได้แก่ ปฏิบัติจริง และสูงกว่าปฏิบัติจริง ในภาพรวม

ตารางที่ 4.11 เปรียบเทียบระดับความพร้อมเพื่อรับการประเมินคุณภาพภายนอกของสถานศึกษา สังกัดสำนักงานส่งเสริมการศึกษานอกระบบและการศึกษาตามอัธยาศัย กรุงเทพมหานคร ตามสถานภาพของบุคลากร จำแนกตามวุฒิการศึกษา ได้แก่ ปฏิบัติจริง และสูงกว่าปฏิบัติจริง มาตรฐานด้านผู้เรียน

ข้อที่	มาตรฐานด้านผู้เรียน	ปฏิบัติจริง			สูงกว่าปฏิบัติจริง			t
		n	$\bar{x}$	S.D.	n	$\bar{x}$	S.D.	
1	ผู้เรียนมีความสามารถตามจุดหมายของหลักสูตร	165	3.51	0.75	71	3.68	0.67	1.611
2	ผู้เรียนมีเจตคติตามจุดหมายของหลักสูตร	165	3.54	0.70	71	3.56	0.63	0.248
3	ผู้เรียนมีทักษะตามจุดหมายของหลักสูตร	165	3.57	0.64	71	3.62	0.66	0.547
4	ผู้เรียนปฏิบัติตามระบอบประชาธิปไตย	165	3.91	0.66	71	3.79	0.70	1.263
5	ผู้เรียนรู้จักคิด วิเคราะห์และตัดสินใจ	165	3.58	0.62	71	3.63	0.76	0.568

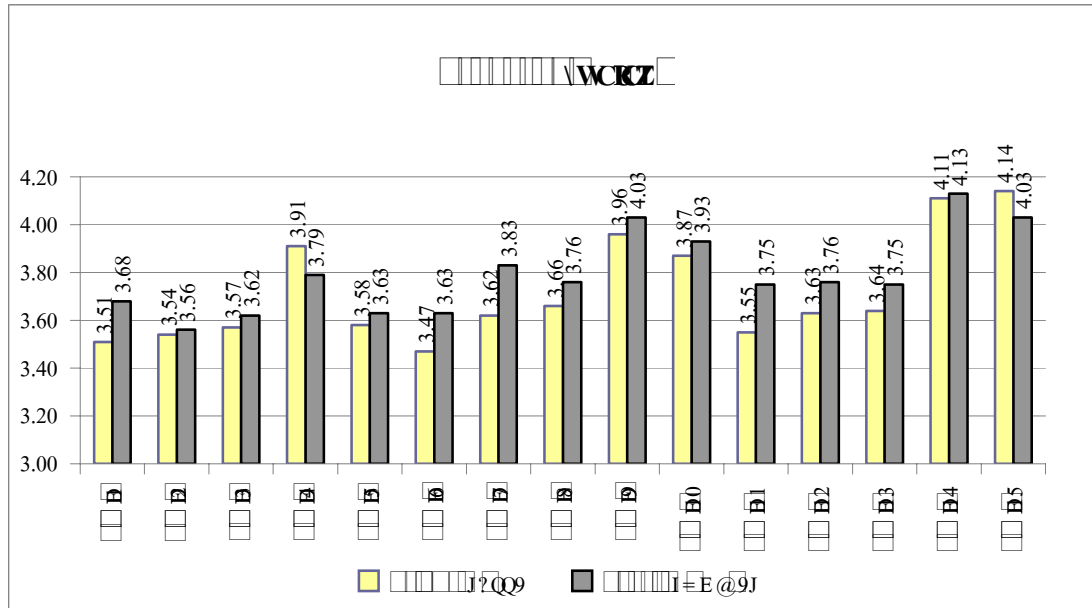
ตารางที่ 4.11 เปรียบเทียบระดับความพร้อมเพื่อรับการประเมินคุณภาพภายนอกของสถานศึกษา สังกัดสำนักงานส่งเสริมการศึกษานอกระบบและการศึกษาตามอัธยาศัย กรุงเทพมหานคร ตามสถานภาพของบุคลากร จำแนกตามวุฒิการศึกษา ได้แก่ ปริญญาตรีลงมา และสูงกว่าปริญญาตรี มาตรฐานด้านผู้เรียน (ต่อ)

ข้อที่	มาตรฐานด้านผู้เรียน	ปริญญาตรีลงมา			สูงกว่าปริญญาตรี			t
		n	$\bar{x}$	S.D.	n	$\bar{x}$	S.D.	
6	ผู้เรียนมีความสามารถสรุปประเด็นจากการเรียนรู้ได้ด้วยตนเอง	165	3.47	0.73	71	3.63	0.70	1.574
7	ผู้เรียนมีความสามารถในการแสวงหาความรู้	165	3.62	0.71	71	3.83	0.77	1.996*
8	ผู้เรียนรู้จักเลือกใช้แหล่งเรียนรู้ที่เหมาะสม	165	3.66	0.79	71	3.76	0.78	0.898
9	ผู้เรียนมีความเมตตา กรุณา เอื้อเฟื้อเผื่อแผ่ ต่อเพื่อน	165	3.96	0.62	71	4.03	0.59	0.817
10	ผู้เรียนมีความซื่อสัตย์ สุจริต	165	3.87	0.63	71	3.93	0.54	0.777
11	ผู้เรียนมีวินัยและมีความรับผิดชอบต่อนหน้าที่	165	3.55	0.69	71	3.75	0.64	2.233*
12	ผู้เรียนมีจิตสำนึกสาธารณะ	165	3.63	0.77	71	3.76	0.73	1.216
13	ผู้เรียนมีทักษะในการสื่อสาร	165	3.64	0.74	71	3.75	0.60	1.133
14	ผู้เรียนมี สุขภาพร่างกายแข็งแรง	165	4.11	0.61	71	4.13	0.74	1.178
15	ผู้เรียนเป็นผู้มีอารมณ์ร่าเริงแจ่มใส	165	4.14	0.61	71	4.03	0.63	1.251
	<b>รวม</b>	<b>165</b>	<b>3.72</b>	<b>0.47</b>	<b>71</b>	<b>3.79</b>	<b>0.47</b>	<b>1.139</b>

\* =  $p > .05$

จากตารางที่ 4.11 ผลการเปรียบเทียบระดับความพร้อมเพื่อรับการประเมินคุณภาพภายนอกของสถานศึกษา สังกัดสำนักงานส่งเสริมการศึกษานอกระบบและการศึกษาตามอัธยาศัย กรุงเทพมหานคร ตามสถานภาพของบุคลากร จำแนกตามวุฒิการศึกษา ได้แก่ ปริญญาตรีลงมา และสูงกว่าปริญญาตรี มาตรฐานด้านผู้เรียน พบว่าบุคลากรที่มีวุฒิการศึกษาปริญญาตรีลงมา และบุคลากรที่มีวุฒิการศึกษาสูงกว่าปริญญาตรี มีความพร้อมเพื่อรับการประเมินคุณภาพภายนอกของสถานศึกษา ในภาพรวมตามมาตรฐานด้านผู้เรียน แตกต่างกันอย่างไม่มีนัยสำคัญทางสถิติ และเมื่อพิจารณาเป็นรายด้านพบว่าประเด็นด้านผู้เรียนมีความสามารถในการแสวงหาความรู้ แตกต่างกันอย่างมีนัยสำคัญทางสถิติที่ระดับ .05 ( $t = 1.996$ ) และผู้เรียนมีวินัยและมีความรับผิดชอบต่อนหน้าที่

แตกต่างกันอย่างมีนัยสำคัญทางสถิติที่ระดับ .05 ( $t = 2.233$ ) ส่วนประเด็นด้านอื่นๆ แตกต่างกันอย่างไม่มีนัยสำคัญทางสถิติ ดังแสดงเป็นภาพประกอบต่อไปนี้



ภาพที่ 4.10 เปรียบเทียบระดับความพร้อมเพื่อรับการประเมินคุณภาพภายนอกของสถานศึกษา สังกัดสำนักงานส่งเสริมการศึกษานอกระบบและการศึกษาตามอัธยาศัย กรุงเทพมหานคร ตามสถานภาพของบุคลากร จำแนกตามวุฒิการศึกษา ได้แก่ ปริญญาตรีลงมา และสูงกว่าปริญญาตรี มาตรฐานด้านผู้เรียน

ตารางที่ 4.12 เปรียบเทียบระดับความพร้อมเพื่อรับการประเมินคุณภาพภายนอกของสถานศึกษา สังกัดสำนักงานส่งเสริมการศึกษานอกระบบและการศึกษาตามอัธยาศัย กรุงเทพมหานคร ตามสถานภาพของบุคลากร จำแนกตามวุฒิการศึกษา ได้แก่ ปริญญาตรีลงมา และสูงกว่าปริญญาตรี มาตรฐานด้านกระบวนการ

ข้อที่	มาตรฐานด้านกระบวนการ	ปริญญาตรีลงมา			สูงกว่าปริญญาตรี			t
		n	$\bar{x}$	S.D.	n	$\bar{x}$	S.D.	
1	สถานศึกษาจัดกระบวนการเรียนรู้ที่เน้นผู้เรียนเป็นสำคัญ	165	4.07	0.62	71	4.04	0.64	0.276
2	สถานศึกษามีการพัฒนาหลักสูตรโดยให้ชุมชนมีส่วนร่วม	165	3.65	0.82	71	3.77	0.80	1.037

ตารางที่ 4.12 เปรียบเทียบระดับความพร้อมเพื่อรับการประเมินคุณภาพภายนอกของสถานศึกษา  
สังกัดสำนักงานส่งเสริมการศึกษานอกระบบและการศึกษาตามอัธยาศัย  
กรุงเทพมหานคร ตามสถานภาพของบุคลากร จำแนกตามวุฒิการศึกษา ได้แก่  
ปริญญาตรีลงมา และสูงกว่าปริญญาตรี มาตรฐานด้านกระบวนการ (ต่อ)

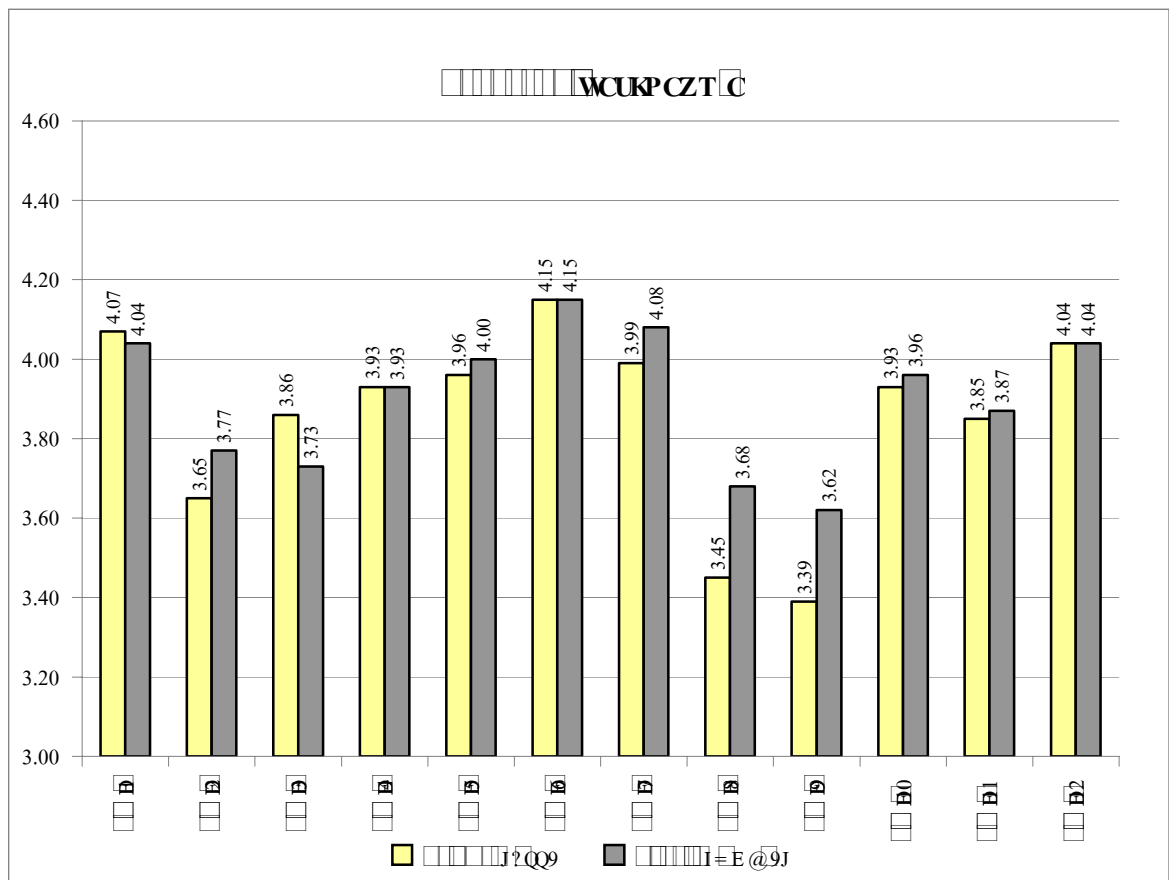
ข้อที่	มาตรฐานด้านกระบวนการ	ปริญญาตรีลงมา			สูงกว่าปริญญาตรี			t
		n	$\bar{X}$	S.D.	n	$\bar{X}$	S.D.	
3	สถานศึกษาการจัดการเรียนรู้ที่ตอบสนองความต้องการของชุมชน	165	3.86	0.68	71	3.73	0.77	1.210
4	สถานศึกษาจัดการเรียนรู้โดยใช้ชุมชนเป็นฐาน	165	3.93	0.69	71	3.93	0.80	0.037
5	สถานศึกษาจัดการเรียนรู้โดยส่งเสริมกระบวนการคิดเป็น	165	3.96	0.56	71	4.00	0.70	0.423
6	สถานศึกษาจัดการเรียนรู้โดยส่งเสริมกระบวนการทำงานร่วมกัน	165	4.15	0.57	71	4.15	0.65	1.113
7	สถานศึกษาส่งเสริมการใช้แหล่งเรียนรู้ในการจัดการศึกษา	165	3.99	0.55	71	4.08	0.65	1.095
8	สถานศึกษามีการศึกษาวิจัยกระบวนการเรียนรู้	165	3.45	0.73	71	3.68	0.73	2.140*
9	สถานศึกษามีการนำผลการวิจัยไปใช้	165	3.39	0.82	71	3.62	0.76	1.986*
10	สถานศึกษามีการติดตามประเมินผลการจัดกิจกรรม	165	3.93	0.64	71	3.96	0.71	0.626
11	สถานศึกษาใช้หลักการบริหารเชิงกลยุทธ์	165	3.85	0.66	71	3.87	0.61	0.271
12	สถานศึกษาใช้หลักธรรมาภิบาลในการบริหาร	165	4.04	0.60	71	4.04	0.52	0.072
	<b>รวม</b>	<b>165</b>	<b>3.86</b>	<b>0.45</b>	<b>71</b>	<b>3.91</b>	<b>0.51</b>	<b>0.760</b>

\* = p > .05

จากตารางที่ 4.12 ผลการเปรียบเทียบระดับความพร้อมเพื่อรับการประเมินคุณภาพภายนอกของสถานศึกษาสังกัดสำนักงานส่งเสริมการศึกษานอกระบบและการศึกษาตามอัธยาศัยตามสถานภาพของบุคลากร จำแนกตามวุฒิการศึกษา ได้แก่ ปริญญาตรีลงมา และสูงกว่าปริญญาตรี มาตรฐานด้านกระบวนการ พบว่าบุคลากรที่มีวุฒิการศึกษาปริญญาตรีลงมา และบุคลากรที่มี



วุฒิการศึกษาสูงกว่าปริญญาตรี มีความพร้อมเพื่อรับการประเมินคุณภาพภายนอกของสถานศึกษา ในภาพรวม ตามมาตรฐานด้านกระบวนการแตกต่างกันอย่างไม่มีนัยสำคัญทางสถิติ และเมื่อพิจารณาเป็นรายด้าน พบว่า ประเด็นด้านสถานศึกษามีการศึกษาวิจัยกระบวนการเรียนรู้ แตกต่างกันอย่างมีนัยสำคัญทางสถิติที่ระดับ.05 ( $t = 2.140$ ) และสถานศึกษามีการนำผลการวิจัยไปใช้ แตกต่างกันอย่างมีนัยสำคัญทางสถิติที่ระดับ.05( $t=1.986$ ) ส่วนประเด็นด้านอื่น ๆ แตกต่างกันอย่างไม่มีนัยสำคัญทางสถิติ ดังแสดงเป็นภาพประกอบต่อไปนี้



ภาพที่ 4.11 เปรียบเทียบระดับความพร้อมเพื่อรับการประเมินคุณภาพภายนอกของสถานศึกษา สังกัดสำนักงานส่งเสริมการศึกษานอกระบบและการศึกษาตามอัธยาศัย กรุงเทพมหานคร ตามสถานภาพของบุคลากร จำแนกตามวุฒิการศึกษา ได้แก่ ปริญญาตรีลงมา และสูงกว่าปริญญาตรี มาตรฐานด้านกระบวนการ

ตารางที่ 4.13 เปรียบเทียบระดับความพร้อมเพื่อรับการประเมินคุณภาพภายนอกของสถานศึกษา  
สังกัดสำนักงานส่งเสริมการศึกษานอกระบบและการศึกษาตามอัธยาศัย  
กรุงเทพมหานคร ตามสถานภาพของบุคลากร จำแนกตามวุฒิการศึกษา ได้แก่  
ปริญญาตรีลงมา และสูงกว่าปริญญาตรี มาตรฐานด้านปัจจัย

ข้อที่	มาตรฐานด้านปัจจัย	ปริญญาตรีลงมา			สูงกว่าปริญญาตรี			t
		n	$\bar{x}$	S.D.	n	$\bar{x}$	S.D.	
1	ครูมีความสามารถในการจัดกระบวนการเรียนรู้ตามหลักการจัดการศึกษานอกโรงเรียน	165	3.90	0.55	71	4.03	0.65	1.589
2	ครูมีความสามารถในการประสานงานให้เกิดการเรียนรู้	165	4.05	0.56	71	4.04	0.57	0.149
3	ครูเข้ารับการอบรมประชุมสัมมนาอย่างเป็นระบบและต่อเนื่อง	165	3.96	0.70	71	3.94	0.84	0.131
4	ครูมีความรับผิดชอบต่อน้ำที่และตรงต่อเวลา	165	4.12	0.61	71	4.18	0.62	0.710
5	ครูมีความซื่อสัตย์ สุจริตเป็นแบบอย่างที่ดี	165	4.24	0.60	71	4.28	0.59	0.533
6	ผู้บริหารมีความยุติธรรม	165	4.20	0.66	71	4.21	0.70	0.118
7	ผู้บริหารมีความซื่อสัตย์สุจริต โปร่งใสตรวจสอบได้	165	4.30	0.64	71	4.23	0.72	0.761
8	ผู้บริหารมีความรับผิดชอบต่อน้ำที่	165	4.27	0.61	71	4.28	0.59	0.105
9	ผู้บริหารใช้เหตุผลในการแก้ปัญหาต่างๆ	165	4.10	0.60	71	4.23	0.64	1.408
10	ผู้บริหารมีการวางแผนในการจัดการศึกษาให้ทันต่อการเปลี่ยนแปลงอยู่เสมอ	165	4.08	0.70	71	4.18	0.74	1.032
11	ผู้บริหารมีความรู้ความสามารถในการบริหารจัดการศึกษาตามหลักธรรมาภิบาล	165	4.21	0.65	71	4.25	0.67	0.444
12	ผู้บริหารให้ความเป็นกันเองกับผู้ร่วมงานจนเป็นที่ยอมรับของผู้เกี่ยวข้อง	165	4.21	0.68	71	4.24	0.73	0.278
13	ผู้บริหารมีทักษะในการนิเทศ ติดตาม ประเมินผล	165	4.15	0.56	71	4.15	0.62	0.116
14	ผู้บริหารเปิดโอกาสให้ผู้ร่วมงานได้แสดงความคิดเห็นและยอมรับฟังความคิดเห็นของผู้ร่วมงาน	165	4.23	0.65	71	4.18	0.82	0.473

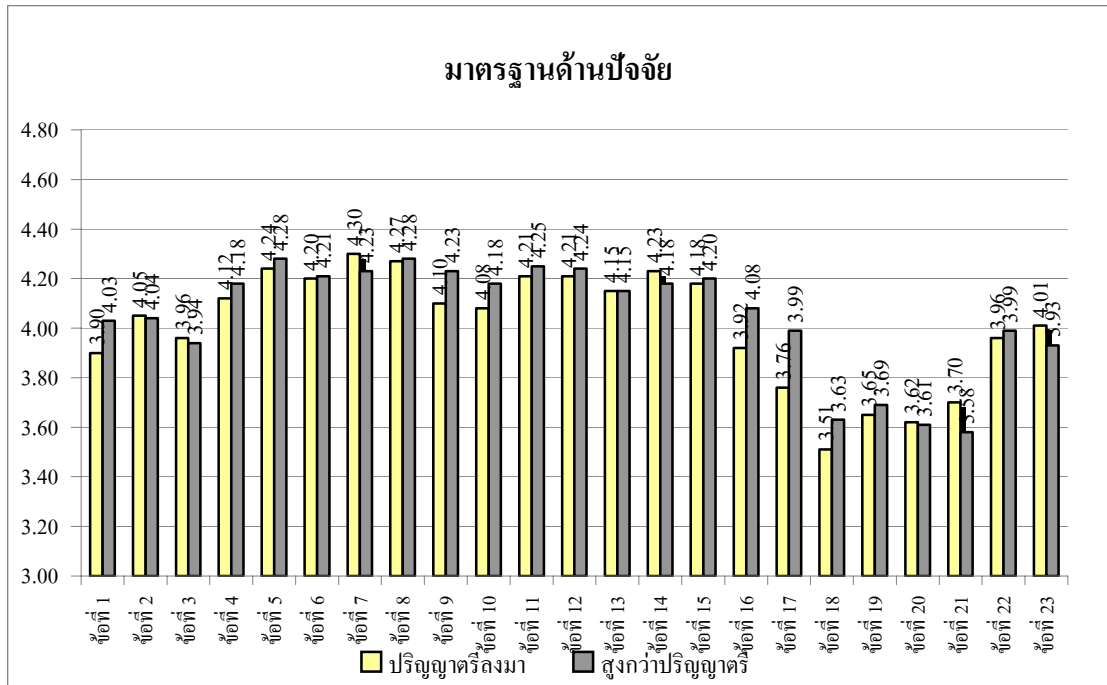
ตารางที่ 4.13 เปรียบเทียบระดับความพร้อมเพื่อรับการประเมินคุณภาพภายนอกของสถานศึกษา สังกัดสำนักงานส่งเสริมการศึกษานอกระบบและการศึกษาตามอัธยาศัย กรุงเทพมหานคร ตามสถานภาพของบุคลากร จำแนกตามวุฒิการศึกษา ได้แก่ ปริญญาตรีลงมา และสูงกว่าปริญญาตรี มาตรฐานด้านปัจจัย (ต่อ)

ข้อที่	มาตรฐานด้านปัจจัย	ปริญญาตรีลงมา			สูงกว่าปริญญาตรี			t
		n	$\bar{X}$	S.D.	n	$\bar{X}$	S.D.	
15	ผู้บริหารมีวิสัยทัศน์กว้างไกล	165	4.18	0.64	71	4.20	0.75	0.151
16	มีหลักสูตรและกิจกรรมที่สอดคล้องกับความต้องการของผู้เรียน	165	3.92	0.61	71	4.08	0.69	1.880
17	มีหลักสูตรและกิจกรรมที่สอดคล้องกับความต้องการของชุมชน	165	3.76	0.61	71	3.99	0.67	2.576**
18	มีสื่อที่เอื้อต่อการเรียนรู้ของผู้เรียน	165	3.51	0.74	71	3.63	0.68	1.218
19	จัดให้มีแหล่งเรียนรู้ที่หลากหลาย	165	3.65	0.82	71	3.69	0.65	0.324
20	จัดให้มีแหล่งเรียนรู้ที่เอื้อต่อการเรียนรู้ของผู้เรียน	165	3.62	0.70	71	3.61	0.72	0.185
21	มีการนำภูมิปัญญาท้องถิ่นร่วมจัดกระบวนการเรียนรู้	165	3.70	0.80	71	3.58	0.81	1.106
22	มีภาคีเครือข่ายร่วมจัดการศึกษานอกโรงเรียน	165	3.96	0.74	71	3.99	0.72	0.213
23	มีภาคีเครือข่ายส่งเสริมสนับสนุนการจัดการศึกษานอกโรงเรียน	165	4.01	0.76	71	3.93	0.82	0.693
	รวม	165	4.01	0.40	71	4.05	0.45	0.585

\*\* =  $p > .01$

จากตารางที่ 4.13 ผลการเปรียบเทียบระดับความพร้อมเพื่อรับการประเมินคุณภาพภายนอกของสถานศึกษา สังกัดสำนักงานส่งเสริมการศึกษานอกระบบและการศึกษาตามอัธยาศัย กรุงเทพมหานคร ตามสถานภาพของบุคลากร จำแนกตามวุฒิการศึกษา ได้แก่ ปริญญาตรีลงมา และสูงกว่าปริญญาตรี มาตรฐานด้านปัจจัย พบว่าบุคลากรที่มีวุฒิการศึกษาปริญญาตรีลงมา และบุคลากรที่มีวุฒิการศึกษาสูงกว่าปริญญาตรี มีความพร้อมเพื่อรับการประเมินคุณภาพภายนอกของสถานศึกษา ในภาพรวมตามมาตรฐานด้านปัจจัยแตกต่างกันอย่างไม่มีนัยสำคัญทางสถิติ และเมื่อพิจารณาเป็นรายด้านพบว่าประเด็นด้านมีหลักสูตรและกิจกรรมที่สอดคล้องกับความต้องการของ

ชุมชน แตกต่างกันอย่างมีนัยสำคัญทางสถิติที่ระดับ .01 ( $t = 2.576$ ) ส่วนประเด็นด้านอื่นๆ แตกต่างกันอย่างไม่มีนัยสำคัญทางสถิติ ดังแสดงเป็นภาพประกอบต่อไปนี้



ภาพที่ 4.12 เปรียบเทียบระดับความพร้อมเพื่อรับการประเมินคุณภาพภายนอกของสถานศึกษา สังกัดสำนักงานส่งเสริมการศึกษานอกระบบและการศึกษาตามอัธยาศัย กรุงเทพมหานคร ตามสถานภาพของบุคลากร จำแนกตามวุฒิการศึกษา ได้แก่ ปริญาตรีลงมา และสูงกว่าปริญาตรี มาตรฐานด้านปัจจัย

ตอนที่ 3.3 การเปรียบเทียบระดับความพร้อมเพื่อรับการประเมินคุณภาพภายนอกของสถานศึกษา  
สังกัดสำนักงานส่งเสริมการศึกษานอกระบบและการศึกษาตามอัธยาศัย  
กรุงเทพมหานครตาม จำแนกตามประสบการณ์

จากวัตถุประสงค์ของการวิจัยข้อที่ 4 ที่ว่า “เพื่อเปรียบเทียบระดับความพร้อมเพื่อรับ  
การประเมินคุณภาพภายนอกของสถานศึกษา ในสังกัดสำนักงานส่งเสริมการศึกษานอกระบบและ  
การศึกษาตามอัธยาศัยกรุงเทพมหานคร ตามสถานภาพของบุคลากร จำแนกตามประสบการณ์  
ได้แก่ 5 ปีขึ้นไป และต่ำกว่า 5 ปี” นั้น ปรากฏผลการวิเคราะห์ข้อมูลได้ดังนี้

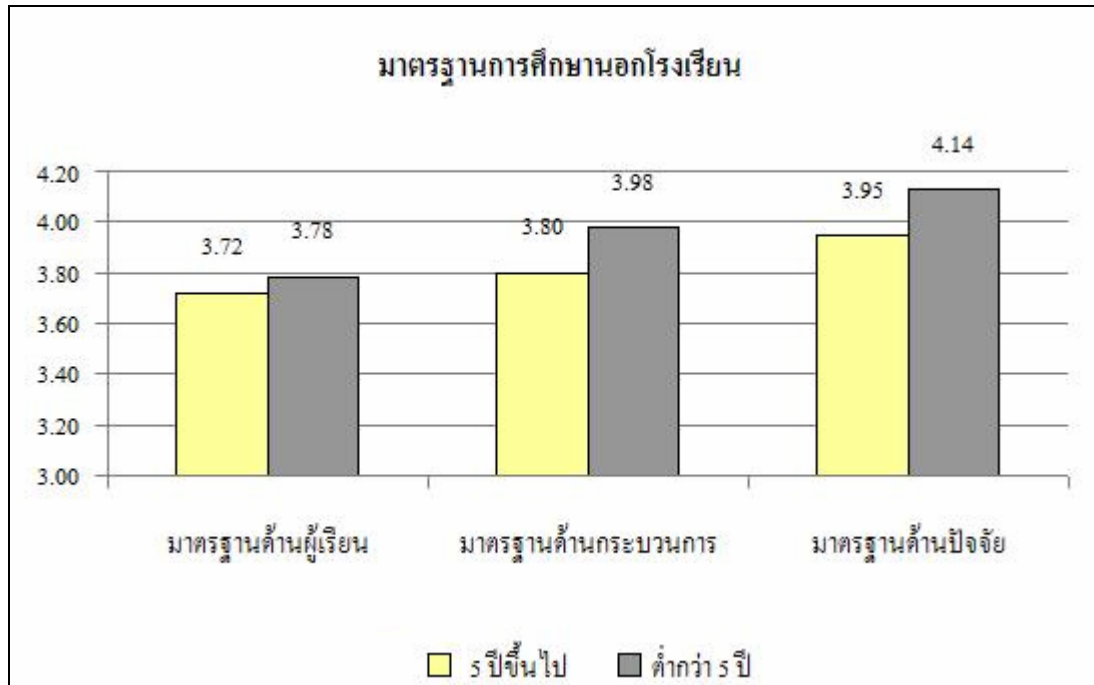
ตารางที่ 4.14 เปรียบเทียบระดับความพร้อมเพื่อรับการประเมินคุณภาพภายนอกของสถานศึกษา  
สังกัดสำนักงานส่งเสริมการศึกษานอกระบบและการศึกษาตามอัธยาศัย  
กรุงเทพมหานคร ตามสถานภาพของบุคลากร จำแนกตามประสบการณ์ ได้แก่ 5 ปี  
ขึ้นไป และต่ำกว่า 5 ปี ในภาพรวม

ข้อที่	มาตรฐานการศึกษานอกโรงเรียน	5ปีขึ้นไป			ต่ำกว่า 5 ปี			t
		n	$\bar{x}$	S.D.	n	$\bar{x}$	S.D.	
1	มาตรฐานด้านผู้เรียน	144	3.72	0.47	92	3.78	0.46	0.998
2	มาตรฐานด้านกระบวนการ	144	3.80	0.45	92	3.98	0.49	2.896**
3	มาตรฐานด้านปัจจัย	144	3.95	0.41	92	4.14	0.40	3.407***
	รวม	144	3.82	0.39	92	3.97	0.38	2.768**

\*\* =  $p > .01$  , \*\*\* =  $p > .001$

จากตารางที่ 4.14 ผลการเปรียบเทียบระดับความพร้อมเพื่อรับการประเมินคุณภาพ  
ภายนอกของสถานศึกษาสังกัดสำนักงานส่งเสริมการศึกษานอกระบบและการศึกษาตามอัธยาศัย  
กรุงเทพมหานคร ตามสถานภาพของบุคลากร จำแนกตามประสบการณ์ ได้แก่ 5 ปีขึ้นไป  
และต่ำกว่า 5 ปี ในภาพรวม พบว่าบุคลากรที่มีประสบการณ์ 5 ปีขึ้นไปและบุคลากรที่มี  
ประสบการณ์ต่ำกว่า 5 ปี มีความพร้อมเพื่อรับการประเมินคุณภาพภายนอกของสถานศึกษา ตาม  
มาตรฐานการศึกษานอกโรงเรียน ได้แก่ มาตรฐานด้านผู้เรียน มาตรฐานด้านกระบวนการ และ  
มาตรฐานด้านปัจจัย ในภาพรวมแตกต่างกันอย่างมีนัยสำคัญทางสถิติที่ระดับ .01 ( $t = 2.768$ ) และ  
เมื่อพิจารณาเป็นรายด้านพบว่า มาตรฐานด้านกระบวนการแตกต่างกันอย่างมีนัยสำคัญทางสถิติที่  
ระดับ .01 ( $t = 2.896$ ) และมาตรฐานด้านปัจจัย แตกต่างกันอย่างมีนัยสำคัญทางสถิติที่ระดับ

.001 ( $t = 3.407$ ) ส่วนมาตรฐานด้านผู้เรียนแตกต่างกันอย่างไม่มีนัยสำคัญทางสถิติ ดังแสดงเป็นภาพประกอบต่อไปนี้



ภาพที่ 4.13 เปรียบเทียบระดับความพร้อมเพื่อรับการประเมินคุณภาพภายนอกของสถานศึกษา สังกัดสำนักงานส่งเสริมการศึกษานอกระบบและการศึกษาตามอัธยาศัย กรุงเทพมหานคร ตามสถานภาพของบุคลากร จำแนกตามประสบการณ์ ได้แก่ 5 ปี ขึ้นไป และต่ำกว่า 5 ปี ในภาพรวม

ตารางที่ 4.15 เปรียบเทียบระดับความพร้อมเพื่อรับการประเมินคุณภาพภายนอกของสถานศึกษา สังกัดสำนักงานส่งเสริมการศึกษานอกระบบและการศึกษาตามอัธยาศัย

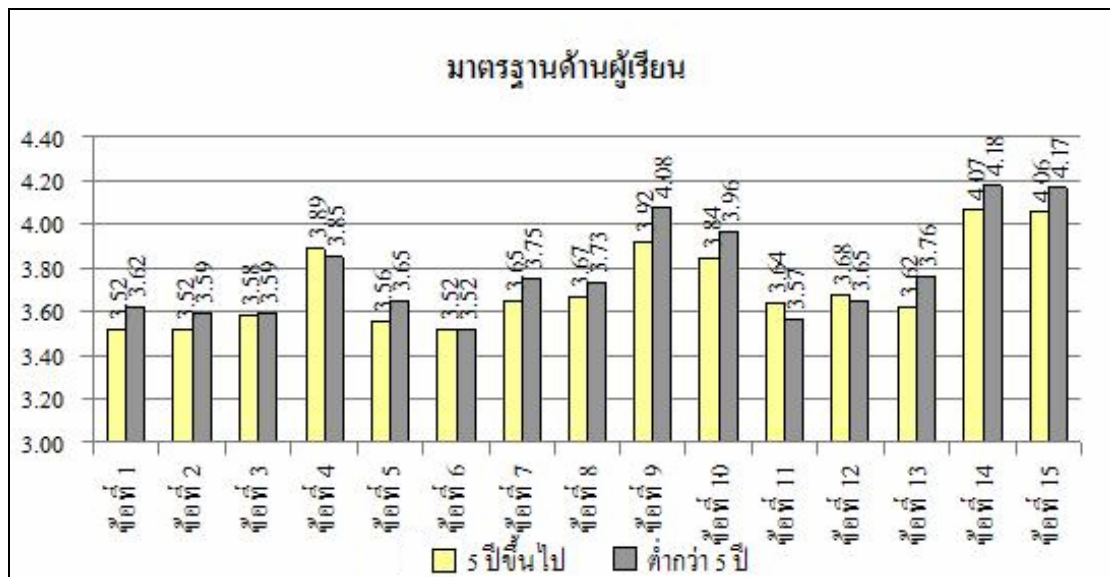
กรุงเทพมหานคร ตามสถานภาพของบุคลากร จำแนกตามประสบการณ์ ได้แก่ 5 ปีขึ้นไป และต่ำกว่า 5 ปี มาตรฐานด้านผู้เรียน

ข้อที่	มาตรฐานด้านผู้เรียน	5 ปีขึ้นไป			ต่ำกว่า 5 ปี			t
		n	$\bar{x}$	S.D.	n	$\bar{x}$	S.D.	
1	ผู้เรียนมีความสามารถตามจุดหมายของหลักสูตร	144	3.52	0.69	92	3.62	0.80	1.010
2	ผู้เรียนมีเจตคติตามจุดหมายของหลักสูตร	144	3.52	0.66	92	3.59	0.71	0.728
3	ผู้เรียนมีทักษะตามจุดหมายของหลักสูตร	144	3.58	0.68	92	3.59	0.58	0.044
4	ผู้เรียนปฏิบัติตามระบอบประชาธิปไตย	144	3.89	0.65	92	3.85	0.71	0.457
5	ผู้เรียนรู้จักคิด วิเคราะห์และตัดสินใจ	144	3.56	0.68	92	3.65	0.64	1.094
6	ผู้เรียนมีความสามารถสรุปประเด็นจากการเรียนรู้ได้ด้วยตนเอง	144	3.52	0.75	92	3.52	0.69	0.009
7	ผู้เรียนมีความสามารถในการแสวงหาความรู้	144	3.65	0.73	92	3.75	0.74	1.063
8	ผู้เรียนรู้จักเลือกใช้แหล่งเรียนรู้ที่เหมาะสม	144	3.67	0.75	92	3.73	0.84	0.588
9	ผู้เรียนมีความเมตตา กรุณา เอื้อเฟื้อเผื่อแผ่ต่อเพื่อน	144	3.92	0.57	92	4.08	0.65	1.976*
10	ผู้เรียนมีความซื่อสัตย์ สุจริต	144	3.84	0.56	92	3.96	0.66	1.444
11	ผู้เรียนมีวินัยและมีความรับผิดชอบต่อนักเรียน	144	3.64	0.69	92	3.57	0.68	0.806
12	ผู้เรียนมีจิตสำนึกสาธารณะ	144	3.68	0.72	92	3.65	0.82	0.281
13	ผู้เรียนมีทักษะในการสื่อสาร	144	3.62	0.70	92	3.76	0.75	1.528
14	ผู้เรียนมี สุขภาพร่างกายแข็งแรง	144	4.07	0.62	92	4.18	0.68	1.316
15	ผู้เรียนเป็นผู้มีอารมณ์ร่าเริงแจ่มใส	144	4.06	0.59	92	4.17	0.66	1.319
	รวม	144	3.72	0.47	92	3.78	0.46	0.998

\* =  $p > .05$

จากตารางที่ 4.15 ผลการเปรียบเทียบระดับความพร้อมเพื่อรับการประเมินคุณภาพภายนอกของสถานศึกษาสังกัดสำนักงานส่งเสริมการศึกษานอกระบบและการศึกษาตามอัธยาศัย กรุงเทพมหานคร ตามสถานภาพของบุคลากร จำแนกตามประสบการณ์ ได้แก่ 5 ปีขึ้นไป

และต่ำกว่า 5 ปี มาตรฐานด้านผู้เรียน พบว่าบุคลากรที่มีประสบการณ์ 5 ปีขึ้นไปและบุคลากรที่มีประสบการณ์ต่ำกว่า 5 ปี มีความพร้อมเพื่อรับการประเมินคุณภาพภายนอกของสถานศึกษา ในภาพรวมตามมาตรฐานด้านผู้เรียน แตกต่างกันอย่างไม่มีนัยสำคัญทางสถิติ และเมื่อพิจารณาเป็นรายด้านพบว่าประเด็นด้านผู้เรียนมีความแตกต่างกันเล็กน้อยเพื่อเพื่อน ๆ แตกต่างกันอย่างมีนัยสำคัญทางสถิติที่ระดับ .05 ( $t = 1.976$ ) ส่วนประเด็นด้านอื่นๆ แตกต่างกันอย่างไม่มีนัยสำคัญทางสถิติ ดังแสดงเป็นภาพประกอบต่อไปนี้



ภาพที่ 4.14 เปรียบเทียบระดับความพร้อมเพื่อรับการประเมินคุณภาพภายนอกของสถานศึกษา สังกัดสำนักงานส่งเสริมการศึกษานอกระบบและการศึกษาตามอัธยาศัย กรุงเทพมหานคร ตามสถานภาพของบุคลากร จำแนกตามประสบการณ์ ได้แก่ 5 ปีขึ้นไป และต่ำกว่า 5 ปี มาตรฐานด้านผู้เรียน

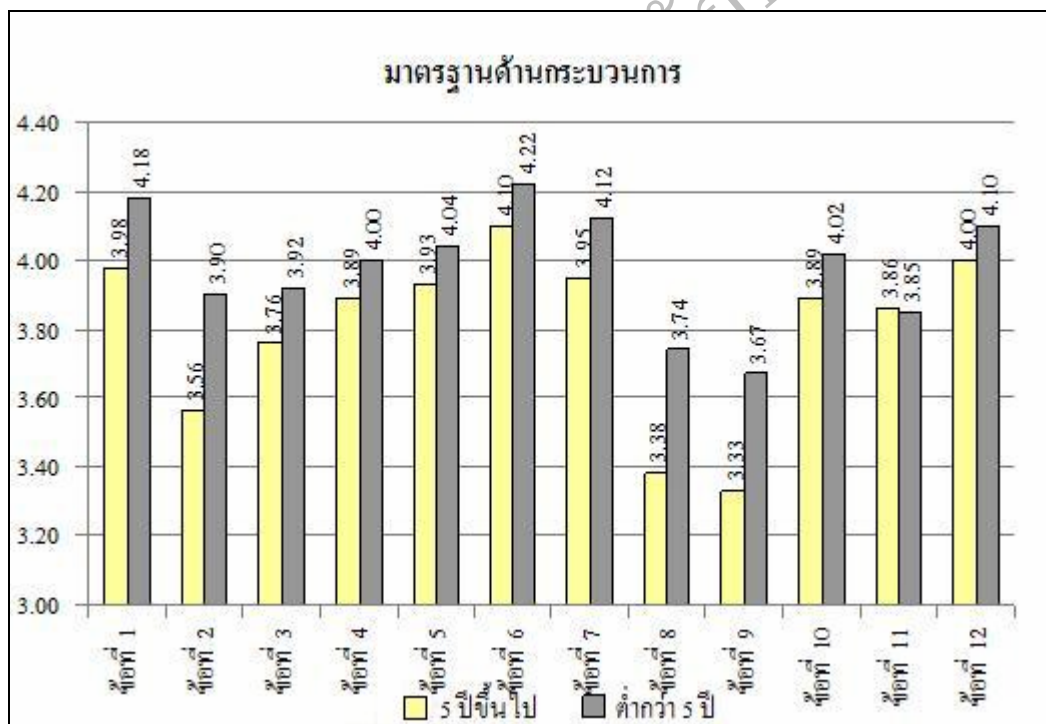


ตารางที่ 4.16 เปรียบเทียบระดับความพร้อมเพื่อรับการประเมินคุณภาพภายนอกของสถานศึกษา  
สังกัดสำนักงานส่งเสริมการศึกษานอกระบบและการศึกษาตามอัธยาศัย  
กรุงเทพมหานคร ตามสถานภาพของบุคลากร จำแนกตามประสบการณ์ ได้แก่ 5 ปี  
ขึ้นไป และต่ำกว่า 5 ปี มาตรฐานด้านกระบวนการ

ข้อที่	มาตรฐานด้านกระบวนการ	5 ปีขึ้นไป			ต่ำกว่า 5 ปี			t
		n	$\bar{x}$	S.D.	n	$\bar{x}$	S.D.	
1	สถานศึกษาจัดกระบวนการเรียนรู้ที่เน้นผู้เรียน เป็นสำคัญ	144	3.98	0.59	92	4.18	0.66	2.434*
2	สถานศึกษามีการพัฒนาหลักสูตรโดยให้ชุมชนมี ส่วนร่วม	144	3.56	0.83	92	3.90	0.74	3.332***
3	สถานศึกษาการจัดการเรียนรู้ที่ตอบสนอง ความต้องการของชุมชน	144	3.76	0.68	92	3.92	0.75	1.769
4	สถานศึกษาจัดการเรียนรู้โดยใช้ชุมชนเป็น ฐาน	144	3.89	0.66	92	4.00	0.81	1.101
5	สถานศึกษาจัดการเรียนรู้โดยส่งเสริมกระบวนการ คิดเป็น	144	3.93	0.51	92	4.04	0.73	1.302
6	สถานศึกษาจัดการเรียนรู้โดยส่งเสริม กระบวนการทำงานร่วมกัน	144	4.10	0.59	92	4.22	0.59	1.441
7	สถานศึกษาส่งเสริมการใช้แหล่งเรียนรู้ในการจัด การศึกษา	144	3.95	0.62	92	4.12	0.51	2.178*
8	สถานศึกษามีการศึกษาวิจัยกระบวนการ เรียนรู้	144	3.38	0.70	92	3.74	0.78	3.741***
9	สถานศึกษามีการนำผลการวิจัยไปใช้	144	3.33	0.75	92	3.67	0.85	3.202**
10	สถานศึกษามีการติดตามประเมินผลการจัด กิจกรรม	144	3.89	0.65	92	4.02	0.66	1.521
11	สถานศึกษาใช้หลักการบริหารเชิงกลยุทธ์	144	3.86	0.61	92	3.85	0.69	0.155
12	สถานศึกษาใช้หลักธรรมาภิบาลในการ บริหาร	144	4.00	0.54	92	4.10	0.63	1.227
	รวม	144	3.80	0.45	92	3.98	0.49	2.896**

\* =  $p > .05$  , \*\* =  $p > .01$  , \*\*\* =  $p > .001$

จากตารางที่ 4.16 ผลการเปรียบเทียบระดับความพร้อมเพื่อรับการประเมินคุณภาพภายนอกของสถานศึกษาสังกัดสำนักงานส่งเสริมการศึกษานอกระบบและการศึกษาตามอัธยาศัย กรุงเทพมหานคร ตามสถานภาพของบุคลากร จำแนกตามประสบการณ์ ได้แก่ 5 ปีขึ้นไปและต่ำกว่า 5 ปี มาตรฐานด้านกระบวนการ พบว่าบุคลากรทั้ง 2 กลุ่ม มีความพร้อมเพื่อรับการประเมินคุณภาพภายนอกของสถานศึกษา ในภาพรวมตามมาตรฐาน ด้านกระบวนการ แตกต่างกันอย่างมีนัยสำคัญทางสถิติที่ระดับ .01 ( $t = 2.896$ ) เมื่อพิจารณาเป็นรายด้าน พบว่า ประเด็นด้านสถานศึกษาจัดการกระบวนการเรียนรู้ที่เน้นผู้เรียนเป็นสำคัญ แตกต่างกันอย่างมีนัยสำคัญทางสถิติที่ระดับ .05 ( $t = 2.434$ ) สถานศึกษาส่งเสริมการใช้แหล่งเรียนรู้ในการจัดการศึกษา แตกต่างกันอย่างมีนัยสำคัญทางสถิติที่ระดับ .05 ( $t = 2.178$ ) ประเด็นด้านสถานศึกษามีการนำผลการวิจัยไปใช้ แตกต่างกันอย่างมีนัยสำคัญทางสถิติที่ระดับ .01 ( $t = 3.202$ ) และประเด็นด้านสถานศึกษามีการพัฒนาหลักสูตร โดยให้ชุมชนมีส่วนร่วม แตกต่างกันอย่างมีนัยสำคัญทางสถิติที่ระดับ .001 ( $t = 3.332$ ) และสถานศึกษามีการศึกษาวิจัยกระบวนการเรียนรู้ แตกต่างกันอย่างมีนัยสำคัญทางสถิติที่ระดับ .001 ( $t = 3.741$ ) ส่วนประเด็นด้านอื่นๆ แตกต่างกันอย่างไม่มีนัยสำคัญทางสถิติ ดังแสดงเป็นภาพประกอบต่อไปนี้



ภาพที่ 4.15 เปรียบเทียบระดับความพร้อมเพื่อรับการประเมินคุณภาพภายนอกของสถานศึกษา สังกัดสำนักงานส่งเสริมการศึกษานอกระบบและการศึกษาตามอัธยาศัย กรุงเทพมหานคร ตามสถานภาพของบุคลากร จำแนกตามประสบการณ์ ได้แก่ 5 ปีขึ้นไป และต่ำกว่า 5 ปี มาตรฐานด้านกระบวนการ

ตารางที่ 4.17 เปรียบเทียบระดับความพร้อมเพื่อรับการประเมินคุณภาพภายนอกของสถานศึกษา  
สังกัดสำนักงานส่งเสริมการศึกษานอกระบบและการศึกษาตามอัธยาศัย  
กรุงเทพมหานคร ตามสถานภาพของบุคลากร จำแนกตามประสบการณ์ ได้แก่  
5 ปีขึ้นไป และต่ำกว่า 5 ปี มาตรฐานด้านปัจจัย

ข้อที่	มาตรฐานด้านปัจจัย	5 ปีขึ้นไป			ต่ำกว่า 5 ปี			t
		n	$\bar{x}$	S.D.	n	$\bar{x}$	S.D.	
1	ครูมีความสามารถในการจัดกระบวนการเรียนรู้ตามหลักการจัดการศึกษานอกโรงเรียน	144	3.86	0.56	92	4.05	0.58	2.508*
2	ครูมีความสามารถในการประสานงานให้เกิดการเรียนรู้	144	3.97	0.60	92	4.18	0.53	2.873**
3	ครูเข้ารับการอบรมประชุมสัมมนาอย่างเป็นระบบและต่อเนื่อง	144	3.91	0.70	92	4.02	0.81	1.127
4	ครูมีความรับผิดชอบต่อน้ำที่และตรงต่อเวลา	144	4.01	0.59	92	4.34	0.60	4.065***
5	ครูมีความซื่อสัตย์ สุจริตเป็นแบบอย่างที่ดี	144	4.17	0.57	92	4.38	0.63	2.652**
6	ผู้บริหารมีความยุติธรรม	144	4.15	0.69	92	4.29	0.64	1.651
7	ผู้บริหารมีความซื่อสัตย์สุจริต โปร่งใส ตรวจสอบได้	144	4.24	0.69	92	4.34	0.62	1.141
8	ผู้บริหารมีความรับผิดชอบต่อน้ำที่	144	4.25	0.62	92	4.32	0.57	0.811
9	ผู้บริหารใช้เหตุผลในการแก้ปัญหาต่างๆ	144	4.07	0.63	92	4.25	0.57	2.224*
10	ผู้บริหารมีการวางแผนในการจัดการศึกษาให้ทันต่อการเปลี่ยนแปลงอยู่เสมอ	144	4.05	0.69	92	4.21	0.73	1.647
11	ผู้บริหารมีความรู้ความสามารถในการบริหารจัดการศึกษาตามหลักธรรมาภิบาล	144	4.15	0.67	92	4.34	0.62	2.119*
12	ผู้บริหารให้ความสำคัญเป็นกันเองกับผู้ร่วมงานจนเป็นที่ยอมรับของผู้เกี่ยวข้อง	144	4.15	0.69	92	4.33	0.68	1.887
13	ผู้บริหารมีทักษะในการนิเทศ ติดตาม ประเมินผล	144	4.07	0.58	92	4.27	0.56	2.668**
14	ผู้บริหารเปิดโอกาสให้ผู้ร่วมงานได้แสดงความคิดเห็นและยอมรับฟังความคิดเห็นของผู้ร่วมงาน	144	4.17	0.70	92	4.28	0.70	1.163

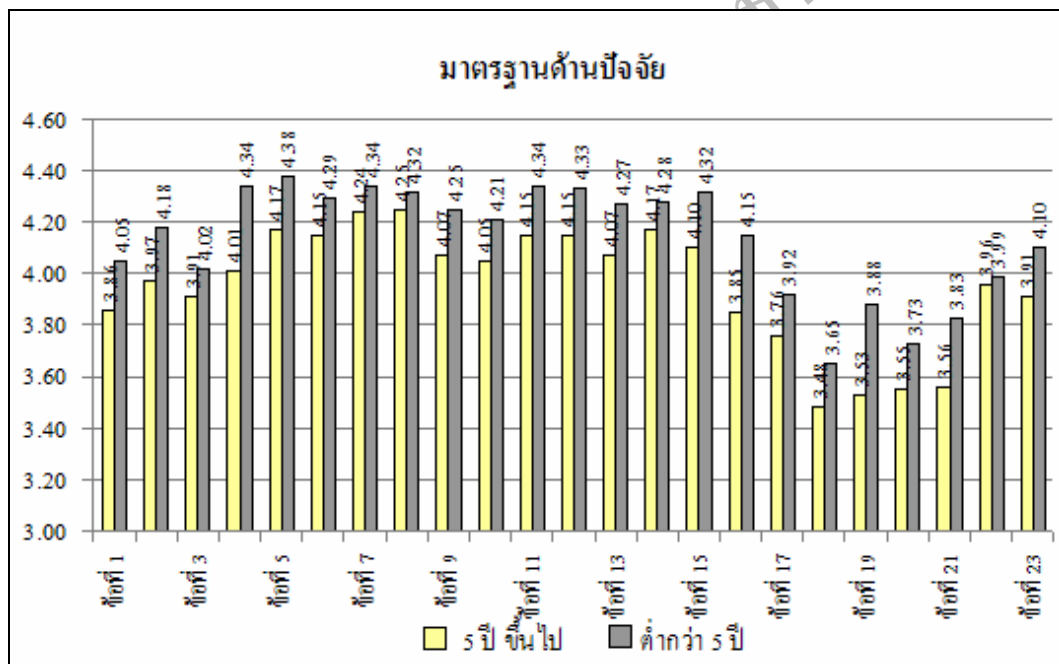
ตารางที่ 4.17 เปรียบเทียบระดับความพร้อมเพื่อรับการประเมินคุณภาพภายนอกของสถานศึกษา สังกัดสำนักงานส่งเสริมการศึกษานอกระบบและการศึกษาตามอัธยาศัย กรุงเทพมหานคร ตามสถานภาพของบุคลากร จำแนกตามประสบการณ์ ได้แก่ 5 ปีขึ้นไป และต่ำกว่า 5 ปี มาตรฐานด้านปัจจัย (ต่อ)

ข้อที่	มาตรฐานด้านกระบวนการ	5 ปีขึ้นไป			ต่ำกว่า 5 ปี			t
		n	$\bar{x}$	S.D.	n	$\bar{x}$	S.D.	
15	ผู้บริหารมีวิสัยทัศน์กว้างไกล	144	4.10	0.68	92	4.32	0.65	2.380*
16	มีหลักสูตรและกิจกรรมที่สอดคล้องกับความต้องการของผู้เรียน	144	3.85	0.60	92	4.15	0.66	3.674***
17	มีหลักสูตรและกิจกรรมที่สอดคล้องกับความต้องการของชุมชน	144	3.76	0.63	92	3.92	0.63	1.908
18	มีสื่อที่เอื้อต่อการเรียนรู้ของผู้เรียน	144	3.48	0.73	92	3.65	0.70	1.804
19	จัดให้มีแหล่งเรียนรู้ที่หลากหลาย	144	3.53	0.68	92	3.88	0.86	3.497***
20	จัดให้มีแหล่งเรียนรู้ที่เอื้อต่อการเรียนรู้ของผู้เรียน	144	3.55	0.70	92	3.73	0.71	1.913
21	มีการนำภูมิปัญญาท้องถิ่นร่วมจัดกระบวนการเรียนรู้	144	3.56	0.76	92	3.83	0.83	2.495*
22	มีภาคีเครือข่ายร่วมจัดการศึกษานอกโรงเรียน	144	3.96	0.72	92	3.99	0.76	0.314
23	มีภาคีเครือข่ายส่งเสริมสนับสนุนการจัดการศึกษา นอกโรงเรียน	144	3.91	0.78	92	4.10	0.76	1.822
	รวม	144	3.95	0.41	92	4.14	0.40	3.407***

\* =  $p > .05$  , \*\* =  $p > .01$  , \*\*\* =  $p > .001$

จากตารางที่ 4.17 ผลการเปรียบเทียบระดับความพร้อมเพื่อรับการประเมินคุณภาพภายนอกของสถานศึกษา สังกัดสำนักงานส่งเสริมการศึกษานอกระบบและการศึกษาตามอัธยาศัย กรุงเทพมหานคร ตามสถานภาพของบุคลากร จำแนกตามประสบการณ์ ได้แก่ 5 ปีขึ้นไป และต่ำกว่า 5 ปี มาตรฐานด้านกระบวนการ พบว่าบุคลากรที่มีประสบการณ์ 5 ปีขึ้นไป และบุคลากรที่มีประสบการณ์ต่ำกว่า 5 ปี มีความพร้อมเพื่อรับการประเมินคุณภาพภายนอกของสถานศึกษา ในภาพรวมตามมาตรฐานด้านปัจจัยแตกต่างกันอย่างมีนัยสำคัญทางสถิติที่ระดับ .001 ( $t = 3.407$ ) และเมื่อพิจารณาเป็นรายด้านพบว่าประเด็นด้านครุมีความสามารถในการจัดกระบวนการเรียนรู้ตามหลักการจัดการศึกษานอกโรงเรียน แตกต่างกันอย่างมีนัยสำคัญทางสถิติที่ระดับ .05 ( $t = 2.508$ ) ผู้บริหารใช้เหตุผลในการแก้ปัญหาต่างๆ แตกต่างกันอย่างมี

นัยสำคัญทางสถิติที่ระดับ .05 ( $t = 2.224$ ) ผู้บริหารมีความรู้ความสามารถในการบริหารจัดการศึกษาตามหลัก  
 ธรรมชาติแตกต่างอย่างมีนัยสำคัญทางสถิติที่ระดับ .05 ( $t = 2.119$ ) ผู้บริหารมีวิสัยทัศน์กว้างไกล  
 ต่างกันอย่างมีนัยสำคัญทางสถิติที่ระดับ .05 ( $t = 2.380$ ) และมีการนำภูมิปัญญาท้องถิ่นร่วมจัด  
 กระบวนการเรียนรู้ แตกต่างกันอย่างมีนัยสำคัญทางสถิติที่ระดับ .05 ( $t = 2.495$ ) ส่วนประเด็นด้านครุมี  
 ความสามารถในการประสานงานให้เกิดการเรียนรู้ แตกต่างกันอย่างมีนัยสำคัญทางสถิติที่ระดับ .01  
 ( $t = 2.873$ ) ครูมีความซื่อสัตย์สุจริตเป็นแบบอย่างที่ดี แตกต่างกันอย่างมีนัยสำคัญทางสถิติที่ระดับ  
 .01 ( $t = 2.652$ ) และผู้บริหารมีทักษะในการนิเทศ ติดตาม ประเมินผล แตกต่างกันอย่างมีนัยสำคัญ  
 ทางสถิติที่ระดับ .01 ( $t = 2.668$ ) ส่วนประเด็นด้านครุมีความรับผิดชอบต่อนักเรียนและตรงต่อเวลา  
 แตกต่างกันอย่างมีนัยสำคัญทางสถิติที่ระดับ .001 ( $t = 4.065$ ) มีหลักสูตรและกิจกรรมที่สอดคล้องกับ  
 ความต้องการของผู้เรียน แตกต่างกันอย่างมีนัยสำคัญทางสถิติที่ระดับ .001 ( $t = 3.674$ ) และจัดให้มี  
 แหล่งเรียนรู้ที่หลากหลาย แตกต่างกันอย่างมีนัยสำคัญทางสถิติที่ระดับ .001 ( $t = 3.497$ ) ส่วน  
 ประเด็นด้านอื่นๆ แตกต่างกันอย่างไม่มีนัยสำคัญทางสถิติ ดังแสดงเป็นภาพประกอบต่อไปนี้



ภาพที่ 4.16 เปรียบเทียบระดับความพร้อมเพื่อรับการประเมินคุณภาพภายนอกของสถานศึกษา  
 สังกัดสำนักงานส่งเสริมการศึกษานอกระบบและการศึกษาตามอัธยาศัย  
 กรุงเทพมหานคร ตามสถานภาพของบุคลากร จำแนกตามประสบการณ์ ได้แก่  
 5 ปีขึ้นไป และต่ำกว่า 5 ปี มาตรฐานด้านปัจจัย

**ตอนที่ 4 ผลการวิเคราะห์ข้อคิดเห็นและข้อเสนอแนะความพร้อมเพื่อรับการประเมินคุณภาพภายนอกของสถานศึกษาสังกัดสำนักงานส่งเสริมการศึกษานอกระบบและการศึกษาตามอัธยาศัยกรุงเทพมหานคร**

ตารางที่ 4.18 ข้อคิดเห็นและข้อเสนอแนะความพร้อมเพื่อรับการประเมินคุณภาพภายนอกของสถานศึกษาสังกัดสำนักงานส่งเสริมการศึกษานอกระบบและการศึกษาตามอัธยาศัยกรุงเทพมหานคร

รายการ	จำนวน	อันดับ
1. ความพร้อมเพื่อรับการพัฒนามาตรฐานการศึกษานอกโรงเรียนด้านผู้เรียน		
- ความสามารถทางการใช้ภาษา และการสื่อสาร	144	9
- ความสามารถทางด้านทักษะ	150	7
- ความสามารถในการแสวงหาความรู้ด้วยตนเอง	185	4
- ความสามารถในการปฏิบัติงานกลุ่ม	188	2
- ความสามารถในการอยู่ร่วมกันตามวิถีประชาธิปไตย	186	3
- ความสามารถในการใช้เทคโนโลยี และสารสนเทศ	148	8
- คุณธรรม จริยธรรมของผู้เรียน	198	1
- การอนุรักษ์สิ่งแวดล้อม	181	5
- การเห็นคุณค่าศิลปวัฒนธรรมในความเป็นไทย	172	6
2. ความพร้อมเพื่อรับการพัฒนามาตรฐานการศึกษานอกโรงเรียนด้านกระบวนการ		
- มีการวางแผนการสอนที่สอดคล้องกับหลักสูตรท้องถิ่น และความต้องการของผู้เรียน	149	6
- สอนโดยมุ่งเน้นกระบวนการคิดและการปฏิบัติจริง	176	3
- สอนให้รู้จักแสวงหาความรู้ด้วยตนเอง	186	1
- สอนโดยเชื่อมโยงกับสภาพแวดล้อมในชุมชน	152	5
- จัดกิจกรรมที่มุ่งเสริมสร้างคุณธรรม จริยธรรมแก่ผู้เรียน	180	2
- ใช้สื่อการสอนที่หลากหลาย	130	8
- จัดสภาพแวดล้อมที่เอื้อต่อการเรียนรู้	121	9
- ประเมินผลผู้เรียนทุกชั้นตอนตามหลักสูตรสถานศึกษา	146	7
- จัดกิจกรรมเพื่อพัฒนาผู้เรียนอย่างต่อเนื่อง	170	4

ตารางที่ 4.18 ข้อคิดเห็นและข้อเสนอแนะความพร้อมเพื่อรับการประเมินคุณภาพภายนอกของสถานศึกษาสังกัดสำนักงานส่งเสริมการศึกษานอกระบบและการศึกษาตามอัธยาศัย กรุงเทพมหานคร (ต่อ)

รายการ	จำนวน	อันดับ
3. ความพร้อมเพื่อรับการพัฒนามาตรฐานการศึกษานอกโรงเรียนด้านปัจจัย		
- ดำเนินการวิเคราะห์และจัดทำแผนการดำเนินงานทุกปี	182	2
- ใช้แผนเป็นเครื่องมือในการบริหารงาน	175	5
- ส่งเสริมและสนับสนุนการพัฒนาบุคลากรทุกระดับอย่างต่อเนื่อง	177	4
- สนับสนุนการจัดกิจกรรมการเรียนการสอนในรูปแบบที่หลากหลาย	157	6
- ประสานความร่วมมือกับภาคีเครือข่ายชุมชนในการจัดกิจกรรมการศึกษา อย่างเป็นระบบ	184	1
- เสริมสร้างความรู้ ความเข้าใจแก่ครูผู้สอน	180	3
- จัดทำและผลิตเอกสารเพื่อการเผยแพร่และประชาสัมพันธ์ทุกระดับ	149	7
4. ข้อเสนอแนะอื่นๆ ในการดำเนินงานเพื่อให้เกิดผลดีต่อสถานศึกษาในการประเมิน คุณภาพภายนอก		
- ด้านการบริหารจัดการควรกำหนดเป็นยุทธศาสตร์และนำไปสู่การดำเนินงาน อย่างต่อเนื่อง	90	1
- ด้านบุคลากรมีจำนวนจำกัดและขาดแคลนบุคลากรเฉพาะด้าน	85	2
- ด้านงบประมาณ ควรสนับสนุนงบประมาณให้เพียงพอต่อการดำเนินงาน	59	3

จากตารางที่ 4.17 ผลการวิเคราะห์ข้อคิดเห็นและข้อเสนอแนะความพร้อมเพื่อรับการประเมินคุณภาพภายนอกของสถานศึกษา ในสังกัดสำนักงานส่งเสริมการศึกษานอกระบบและการศึกษาตามอัธยาศัยกรุงเทพมหานคร พบว่า

ความพร้อมการพัฒนามาตรฐานการศึกษานอกโรงเรียนด้านผู้เรียน ประเด็นที่มีข้อเสนอแนะเรียงตามลำดับจากมากที่สุดลงมา คือ คุณธรรม จริยธรรมของผู้เรียน ความสามารถในการปฏิบัติงานกลุ่ม ความสามารถในการอยู่ร่วมกันตามวิถีประชาธิปไตย ความสามารถในการแสวงหาความรู้ด้วยตนเอง การอนุรักษ์สิ่งแวดล้อม การเห็นคุณค่าศิลปวัฒนธรรมในความเป็นไทย ความสามารถทางด้านทักษะ ความสามารถในการใช้เทคโนโลยีและสารสนเทศ และความสามารถทางการใช้ภาษาและการสื่อสารตามลำดับ

ความพร้อมในการพัฒนามาตรฐานการศึกษาออกโรงเรียนด้านกระบวนการ ประเด็นที่มีข้อเสนอแนะเรียงตามลำดับจากมากที่สุดลงมา คือ สอนให้รู้จักแสวงหาความรู้ด้วยตนเอง จัดกิจกรรมที่มุ่งเสริมสร้างคุณธรรม จริยธรรมแก่ผู้เรียน สอนโดยมุ่งเน้นกระบวนการคิดและการปฏิบัติจริง จัดกิจกรรมเพื่อพัฒนาผู้เรียนอย่างต่อเนื่อง สอนโดยเชื่อมโยงกับสภาพแวดล้อมในชุมชน มีการวางแผนการสอนที่สอดคล้องกับหลักสูตรท้องถิ่น และความต้องการของผู้เรียน ประเมินผลผู้เรียนทุกชั้นตอนตามหลักสูตรสถานศึกษา ใช้สื่อการสอนที่หลากหลาย และจัดสภาพแวดล้อมที่เอื้อต่อการเรียนรู้ ตามลำดับ

ความพร้อมในการพัฒนามาตรฐานการศึกษาออกโรงเรียนด้านปัจจัย ประเด็นที่มีข้อเสนอแนะเรียงตามลำดับจากมากที่สุดลงมา คือ ประสานความร่วมมือกับภาคีเครือข่ายชุมชนในการจัดกิจกรรมการศึกษาอย่างเป็นระบบ ดำเนินการวิเคราะห์และจัดทำแผนการดำเนินงานทุกปี เสริมสร้างความรู้ ความเข้าใจแก่ครูผู้สอน ส่งเสริมและสนับสนุนการพัฒนาบุคลากรทุกระดับอย่างต่อเนื่อง ใช้แผนเป็นเครื่องมือในการบริหารงาน สนับสนุนการจัดกิจกรรมการเรียนการสอนในรูปแบบที่หลากหลาย และจัดทำและผลิตเอกสารเพื่อการเผยแพร่และประชาสัมพันธ์ทุกระดับตามลำดับ

ข้อเสนอแนะในการดำเนินงาน เพื่อให้เกิดผลดีต่อสถานศึกษาในการประเมินคุณภาพภายนอก ประเด็นที่มีข้อเสนอแนะเพิ่มเติม คือ ด้านการบริหารจัดการควรกำหนดเป็นยุทธศาสตร์และนำไปสู่การดำเนินงานอย่างต่อเนื่อง ด้านบุคลากรมีจำนวนจำกัดและขาดแคลนบุคลากรเฉพาะด้านและด้านงบประมาณ ควรสนับสนุนงบประมาณให้เพียงพอต่อการดำเนินงาน