

บทที่ 2

แนวคิด ทฤษฎี และงานวิจัยที่เกี่ยวข้อง

ในการศึกษา เรื่อง การมีส่วนร่วมและความพึงพอใจในการดำเนินงานโครงการอนุรักษ์สิ่งแวดล้อมของครูและผู้บริหารของโรงเรียนในเขตบางขุนเทียน กรุงเทพมหานคร ผู้วิจัยได้รวบรวมเนื้อหาแนวคิด ทฤษฎี เอกสาร และงานวิจัยที่เกี่ยวข้องในการวิจัย ดังนี้

1. แนวคิดเกี่ยวกับสิ่งแวดล้อม
 - 1.1 ความหมายของสิ่งแวดล้อม
 - 1.2 ประเภทของสิ่งแวดล้อม
 - 1.3 ปัญหามลพิษและสิ่งแวดล้อม
2. แนวคิดการอนุรักษ์หรือการจัดการสิ่งแวดล้อม
3. แนวคิดทฤษฎีการมีส่วนร่วม
4. แนวคิดทฤษฎีความพึงพอใจ
5. โครงการอนุรักษ์สิ่งแวดล้อมของโรงเรียนวัดแสมดำ กรุงเทพมหานคร และโครงการโรงเรียนสร้างสรรค์สิ่งแวดล้อมเฉลิมพระเกียรติ ของโรงเรียนคลองพิทยาลงกรณ์ กรุงเทพมหานคร
6. บริบทโรงเรียนวัดแสมดำ และโรงเรียนคลองพิทยาลงกรณ์
7. งานวิจัยที่เกี่ยวข้อง

แนวคิดเกี่ยวกับสิ่งแวดล้อม

1. ความหมายของสิ่งแวดล้อม

ประชาคมยุโรป (วศิน อิงคพัฒนากุล, 2548, หน้า 4) ได้อธิบายว่า สิ่งแวดล้อมคือความสัมพันธ์ของสรรพสิ่งที่อยู่รอบตัวมนุษย์ และสังคมของมนุษย์ ซึ่งเป็นจุดเริ่มต้นของการกำหนดรูปแบบ และเงื่อนไขของการดำรงอยู่ของสิ่งมีชีวิตต่างๆ ทั้งในลักษณะของการดำรงอยู่ของสิ่งมีชีวิตชนิดใดชนิดหนึ่ง หรือการดำรงอยู่ในลักษณะของสังคมของสิ่งมีชีวิต

ซัชพล ทรงสุนทรวงศ์ (2550, หน้า 10) ได้ให้ความหมายของสิ่งแวดล้อม หมายถึง สิ่งต่างๆ ทั้งที่มีชีวิตและไม่มีชีวิต เกิดขึ้นได้เองตามธรรมชาติ และมนุษย์เป็นผู้สร้างขึ้นซึ่งสิ่งมีชีวิตที่มนุษย์สร้างขึ้นประกอบด้วยสิ่งที่เป็นรูปธรรม และนามธรรม เป็นประโยชน์ต่อการดำรงชีวิตของมนุษย์

คณัย บวรเกียรติกุล (2550, หน้า 45) ได้ให้ความหมายของสิ่งแวดล้อม หมายถึง ทุกสรรพสิ่ง ไม่ว่าจะเป็นสิ่งที่เป็นรูปธรรมหรือนามธรรม และยังมีความสัมพันธ์เกี่ยวเนื่องกันในฐานะที่ต้องพึ่งพิงอาศัยกันและกัน

จำลอง โพธิ์บุญ (2552, หน้า 1) ได้ให้ความหมายของสิ่งแวดล้อม หมายถึง ทุกสิ่งทุกอย่าง ไม่ว่าจะเป็นด้านกายภาพ ชีวภาพ หรือสังคมที่อยู่รอบๆ ตัวเรา ไม่ว่าจะเป็นสิ่งที่มนุษย์สร้างขึ้นหรือธรรมชาติสร้างขึ้น

มาริยาม เจ๊ะเต๊ะ (2552, หน้า 40) ได้ให้ความหมายของสิ่งแวดล้อม หมายถึง สิ่งต่างๆ ที่เกิดขึ้นเองตามธรรมชาติ และมนุษย์สร้างขึ้น ทั้งสิ่งที่เป็นรูปธรรมและนามธรรม สิ่งที่เห็นได้ด้วยตาเปล่า และไม่สามารถเห็นได้ด้วยตาเปล่า ทั้งสิ่งที่ให้คุณและโทษ

อาจกล่าวได้โดยสรุปว่า สิ่งแวดล้อม หมายถึง ทุกสิ่งที่อยู่รอบตัวทั้งเป็นสิ่งที่มีชีวิตและไม่มีชีวิต ทั้งที่เกิดขึ้นเองโดยธรรมชาติ ทั้งลม ฟ้า อากาศ และเป็นสิ่งที่มนุษย์สร้างขึ้น ซึ่งอยู่ในลักษณะเป็นรูปธรรมสามารถมองเห็นและจับต้องได้ และนามธรรม หรือสิ่งที่จับต้องไม่ได้ เช่น วัฒนธรรม ขนบธรรมเนียม ประเพณี ซึ่งมีความเกี่ยวข้องเชื่อมโยงกันกับการดำรงชีวิต โดยในการศึกษาวิจัยครั้งนี้ สิ่งแวดล้อมหมายถึง พื้นที่บริเวณป่าชายเลน เขตบางขุนเทียน กรุงเทพมหานคร ซึ่งเป็นพื้นที่ป่าชายเลนที่เกิดขึ้นโดยธรรมชาติ และมีบางส่วนที่เป็นพื้นที่ที่มนุษย์จัดสร้างขึ้น โดยสิ่งทีมนุษย์จัดสร้างขึ้นนั้นมีวัตถุประสงค์เพื่อการศึกษา บำบัด ฟื้นฟู อนุรักษ์ และดูแลรักษาพื้นที่ป่าชายเลน

2. ประเภทสิ่งแวดล้อม

ซัชพล ทรงสุนทรวงศ์ (2550, หน้า 10-11) ได้แบ่งสิ่งแวดล้อมออกเป็น 2 ประเภทใหญ่ๆ คือ

(1) สิ่งแวดล้อมที่มีชีวิต (Biotic Environment) แบ่งออกเป็น 2 ชนิด ดังนี้

(1.1) สิ่งแวดล้อมธรรมชาติ (Natural Environment) คือ สิ่งแวดล้อมที่เกิดขึ้นเองตามธรรมชาติ มนุษย์ไม่ได้เข้าไปเกี่ยวข้องในการเกิด เช่น พืชในป่า สัตว์ในป่า สัตว์น้ำชนิดต่างๆ ในทะเล เป็นต้น

(1.2) สิ่งแวดล้อมที่มนุษย์สร้างขึ้น (Man Made Environment) คือ สิ่งแวดล้อมที่เกิดขึ้นโดยมีมนุษย์เป็นผู้สร้างขึ้น ส่วนใหญ่ทำให้เกิดประโยชน์ในการดำรงชีวิตของมนุษย์ เช่น พืชต่างๆ ในสวนในไร่ โค และ สุกรในฟาร์ม เป็นต้น

(2) สิ่งแวดล้อมที่ไม่มีชีวิต (Abiotic Environment) แบ่งออกเป็น 2 ชนิด ดังนี้

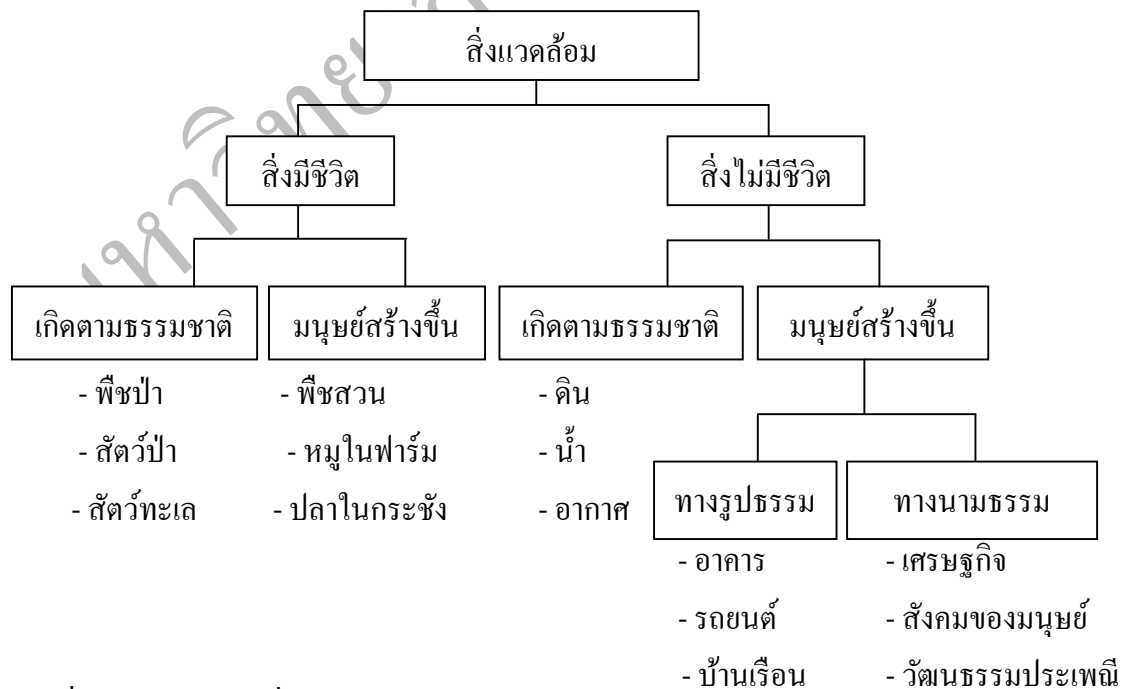
(2.1) สิ่งแวดล้อมธรรมชาติ (Natural Environment) คือ สิ่งแวดล้อมที่เกิดขึ้นเองตามธรรมชาติ เช่น ดิน แม่น้ำ ลม ฝน แสงแดด ภูมิอากาศ ภูมิประเทศ เป็นต้น

(2.2) สิ่งแวดล้อมที่มนุษย์สร้างขึ้น (Man Made Environment) คือ สิ่งที่มีมนุษย์สร้างขึ้นเพื่อปัจจัยในการดำรงชีวิต แบ่งออกเป็น 2 ชนิด คือ

(2.2.1) สิ่งแวดล้อมที่เป็นรูปธรรม (Physical Feature Environment) เป็นสิ่งแวดล้อมที่มีรูปทรง มองเห็น และจับต้องได้ เช่น บ้านเรือน ถนน รถยนต์ เสื้อผ้า เป็นต้น

(2.2.2) สิ่งแวดล้อมที่เป็นนามธรรม (Abstract Environment) เป็นแบบแผนในการดำเนินชีวิตของมนุษย์ มองเห็นได้ยาก เพราะไม่ใช่วัตถุ เป็นสิ่งแวดล้อมที่มนุษย์สร้างขึ้นอย่างหนึ่ง เช่น เศรษฐกิจ สังคม วัฒนธรรม ประเพณี เป็นต้น

จากประเภทของสิ่งแวดล้อมที่กล่าวมา สิ่งแวดล้อมแบ่งออกเป็น 2 ชนิด ใหญ่ๆ คือ สิ่งแวดล้อมที่มีชีวิต และสิ่งแวดล้อมที่ไม่มีชีวิต ซึ่งสิ่งแวดล้อมทั้ง 2 กลุ่มนี้ มีทั้งที่เกิดขึ้นได้เองตามธรรมชาติ และส่วนหนึ่งเกิดจากการสร้างขึ้นของมนุษย์ ดังภาพที่ 2.1



ภาพที่ 2.1 ประเภทของสิ่งแวดล้อม (1)

ที่มา : ชัชพล ทรงสุนทรวงศ์ (2550, หน้า 10-11)

จันทวัน เบ็ญจวรรณ (2552, หน้า 12) ได้จำแนกสิ่งแวดล้อมเป็น 2 ประเภท โดยพิจารณาจากแหล่งกำเนิดของสิ่งแวดล้อม ได้แก่

(1) สิ่งแวดล้อมที่เกิดขึ้นเองโดยธรรมชาติ (Natural Environment) สิ่งแวดล้อมประเภทนี้ย่อมหมายถึงทุกสิ่งทุกอย่างที่อยู่รอบตัวมนุษย์และเป็นสิ่งที่เกิดขึ้นเองตามธรรมชาติ สิ่งที่เกิดขึ้นเองตามธรรมชาตินั้นย่อมมีลักษณะที่แตกต่างกันออกไป ที่กล่าวกันว่าเป็นความหลากหลายในธรรมชาติ บางชนิดใช้เวลาในการเกิดยาวนานมาก บางชนิดใช้ระยะเวลาสั้นๆ ในการเกิดสิ่งแวดล้อมชนิดหนึ่งๆ ย่อมมีความสัมพันธ์กับสิ่งแวดล้อมชนิดอื่นๆ ถ้ามีการทำลายสิ่งแวดล้อมหนึ่งย่อมมีผลถึงสิ่งแวดล้อมอื่น สิ่งแวดล้อมที่เกิดขึ้นเองตามธรรมชาติ สามารถแบ่งย่อยออกเป็น 2 ลักษณะ โดยพิจารณาจากการมีชีวิต หรือไม่มีชีวิต

(1.1) สิ่งแวดล้อมที่มีชีวิต (Biotic Environment) เป็นสิ่งแวดล้อมที่ใช้ระยะเวลาสั้นๆ ในการเกิด เป็นสิ่งแวดล้อมที่สามารถเพิ่มจำนวนขึ้นมาทดแทนใหม่ได้ แต่เป็นสิ่งแวดล้อม ที่สูญสิ้นไปได้ หากมนุษย์เราทำให้ธรรมชาติเสียสมดุล ได้แก่ป่าไม้ สัตว์ป่าทุ่งหญ้า สัตว์น้ำ เป็นต้น

(1.2) สิ่งแวดล้อมที่ไม่มีชีวิต (Abiotic Environment) เป็นสิ่งแวดล้อมที่ธรรมชาติสร้างขึ้นมา บางชนิดใช้ระยะเวลาในการเกิดยาวนานมาก นานจนมนุษย์ไม่สามารถรอใช้ประโยชน์ได้ และสามารถสูญสิ้นไปได้ หากมนุษย์ใช้อย่างไม่ระมัดระวัง ได้แก่ แร่ธาตุ แร่เชื้อเพลิง บางชนิดเป็นสิ่งแวดล้อมที่ปรากฏให้มนุษย์ได้เห็น ได้รู้สึก ได้สัมผัส อย่างมากมายเหลือเฟือ ไม่มีวันสูญสิ้นไปจากโลก ได้แก่ ดิน หิน น้ำ อากาศ ความร้อน แสงสว่าง เสียง เป็นต้น

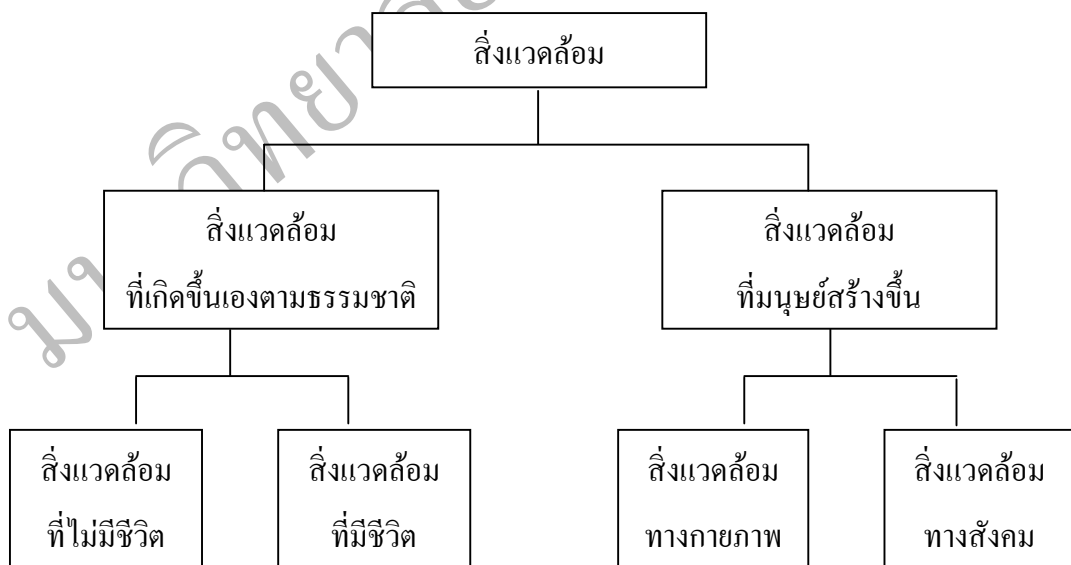
(2) สิ่งแวดล้อมที่มนุษย์สร้างขึ้น (Man-made Environment) สิ่งแวดล้อมประเภทนี้มนุษย์อาจสร้างขึ้นโดยตั้งใจหรือไม่ตั้งใจก็ได้ มีทั้งสิ่งที่มองเห็นได้ จับต้องได้ และสิ่งที่ไม่สามารถมองเห็นได้หรือไม่สามารถจับต้องได้ เป็นสิ่งแวดล้อมที่มนุษย์สร้างขึ้นเพื่อสนองความต้องการของตนเองหรืออาจสร้างขึ้นด้วยเหตุจำเป็นบางประการ สิ่งแวดล้อมที่มนุษย์สร้างขึ้นมีทั้งสิ่งที่ดีที่จะช่วยให้มนุษย์สามารถดำรงชีวิตอยู่ได้อย่างสุขสบาย ทำให้มนุษย์มีคุณภาพชีวิตที่ดีขึ้น และสิ่งที่ไม่ดี ที่จะทำให้ความเป็นอยู่ของมนุษย์เลวลง ทำให้มนุษย์ได้รับความเดือดร้อน ต้องสูญเสียชีวิตหรือส่วนใดส่วนหนึ่งของร่างกาย สุขภาพจิตเสื่อมโทรมลง สิ่งแวดล้อมที่มนุษย์สร้างขึ้นนั้น สามารถแบ่งย่อยออกเป็น 2 ลักษณะ โดยพิจารณาจากความเป็นรูปธรรมหรือนามธรรมของสิ่งนั้นๆ

(2.1) สิ่งแวดล้อมทางกายภาพ (Physical Environment) เป็นสิ่งแวดล้อมที่มองเห็นได้ จับต้องได้ เป็นสิ่งที่มนุษย์สร้างขึ้นเพื่ออำนวยความสะดวกในการมีชีวิตอยู่ บางสิ่งที่มนุษย์สร้างก็เป็นไปเพื่อสนองความต้องการขั้นพื้นฐานของการดำรงชีวิต ได้แก่ ปัจจัยสี่ หมายถึง อาหาร ที่อยู่อาศัย เครื่องนุ่งห่ม และยารักษาโรค แต่บางสิ่งก็สร้างเพื่อสนองความต้องการ

อันไร้ขอบเขตของตนเอง ซึ่งถือได้ว่าเป็นการสร้างที่เกินความจำเป็น อันจะนำความเสียหายมาสู่สิ่งแวดล้อมและชีวิตมนุษย์เองได้เมื่อถึงระดับหนึ่ง สิ่งแวดล้อมที่มนุษย์สร้างขึ้นมีทั้งสิ่งที่ดี มีคุณประโยชน์ต่อชีวิตมนุษย์ เช่น บ้านเรือน เสื้อผ้า รถยนต์ ถนน เครื่องมือทางการแพทย์ โทรศัพท์ เป็นต้น และสิ่งที่ไม่ดี ทำให้คุณภาพชีวิตเลวลง เช่น น้ำเน่าเสีย สารพิษที่ใช้ในการเกษตร สารพิษที่ปล่อยจากโรงงานอุตสาหกรรม เป็นต้น

(2.2) สิ่งแวดล้อมทางสังคม (Social Environment) เป็นสิ่งแวดล้อมที่มีลักษณะเป็นนามธรรม มนุษย์สร้างขึ้นเพื่อความเป็นระเบียบเรียบร้อยของการอยู่ร่วมกันในสังคม เช่น กฎหมาย ประเพณี ระเบียบ ข้อบังคับ เป็นต้น บางสิ่งอาจสร้างขึ้นเพื่อเป็นเครื่องยึดเหนี่ยวทางจิตใจ เช่น ศาสนา ความเชื่อ พิธีกรรม เป็นต้น บางสิ่งอาจสร้างขึ้นเพื่อส่งเสริมความเจริญให้เกิดขึ้นแก่หมู่มวลมนุษย์ เช่น การศึกษา การวิจัย เป็นต้น บางสิ่งสร้างขึ้นโดยพฤติกรรม การแสดงออกทั้งในลักษณะที่ตั้งใจและไม่ตั้งใจ เช่น การทะเลาะวิวาท การช่วยเหลือผู้อื่นที่ได้รับความเดือดร้อน การติดยาหรือสารเสพติด เป็นต้น

จากประเภทของสิ่งแวดล้อมที่กล่าวมา สิ่งแวดล้อมแบ่งออกเป็น 2 ชนิด ใหญ่ๆ คือ สิ่งแวดล้อม ที่เกิดขึ้นเองตามธรรมชาติ และสิ่งแวดล้อมที่มนุษย์สร้างขึ้น ซึ่งสิ่งแวดล้อมทั้ง 2 กลุ่มนี้มีทั้งมีชีวิตและไม่มีชีวิต ดังภาพที่ 2.2



ภาพที่ 2.2 ประเภทของสิ่งแวดล้อม (2) จาก
ที่มา : จันทวัน เบ็ญจวรรณ (2552, หน้า 12)

โกศล จิ่งเสถียรทรัพย์ และโกเมธ นาควรรณกิจ (2554, หน้า 15) แบ่งประเภทของ
สิ่งแวดล้อมตามลักษณะของการเกิดขึ้นได้ 2 ประเภท คือ

(1) สิ่งแวดล้อมที่เกิดตามธรรมชาติ (Natural Environments) หมายถึง สิ่งแวดล้อมที่
เกิดขึ้นเองโดยธรรมชาติ เช่น ดิน น้ำ อากาศ จุลินทรีย์ พืช และ สัตว์ เป็นต้น

(2) สิ่งแวดล้อมที่มนุษย์สร้างขึ้น (Man made Environment) หมายถึง สิ่งแวดล้อม
ที่มนุษย์สร้างขึ้น เช่น อาหาร ที่อยู่อาศัย ยารักษาโรค อุปกรณ์อำนวยความสะดวกต่างๆ เครื่องจักร
รถยนต์ เครื่องใช้ไฟฟ้า เป็นต้น

สิ่งต่างๆ ที่อยู่รอบๆ ตัวเรามีมากมาย เช่น บ้าน ต้นไม้ สัตว์ ดึก สะพาน ถนน รถ
ภูเขา แม่น้ำ สิ่งต่างๆ เหล่านี้เรียกว่า สิ่งแวดล้อม ถ้าเราลองพิจารณาสิ่งแวดล้อมรอบๆ ตัวเรา
สิ่งแวดล้อมมีประโยชน์ต่อคนในชุมชนมากมาย เช่น คนในชุมชนได้ใช้ประโยชน์จากสิ่งแวดล้อม
ทางธรรมชาติเหล่านี้ในการดำรงชีวิต ได้แก่ ใช้เป็นแหล่งอาหาร เป็นแหล่งประกอบอาชีพส่วน
สิ่งแวดล้อมทางสังคมที่คนเราสร้างขึ้นมีคุณค่าต่อคนมากมาย เช่น ช่วยอำนวยความสะดวกใน
ชีวิตประจำวัน ให้คุณค่าทางจิตใจ

จากการทบทวนวรรณกรรมเกี่ยวกับประเภทของสิ่งแวดล้อมข้างต้น กล่าวได้โดยสรุปว่า
การจัดประเภทของสิ่งแวดล้อมนั้น จะแบ่งได้เป็นสิ่งแวดล้อมที่เกิดขึ้นเองตามธรรมชาติ และสิ่งแวดล้อม
ที่มนุษย์สร้างขึ้น และเพื่อให้การศึกษาวิจัยการมีส่วนร่วมและความพึงพอใจของครูและผู้บริหารและ
บทบาทของโรงเรียนในการจัดกิจกรรมอนุรักษ์สิ่งแวดล้อมในครั้งนี้ ผู้วิจัยจึงได้ทำการศึกษาการบริหาร
จัดการสิ่งแวดล้อมครอบคลุมในทุกประเภท ตามแนวคิดของ ชัชพล ทรงสุนทรวงศ์, จันทวัน เบ็ญจวรรณ
โกศล จิ่งเสถียรทรัพย์ และโกเมธ นาควรรณกิจ ได้แก่ ในมิติของสิ่งแวดล้อมที่เกิดขึ้นเองตามธรรมชาติ
ที่ประกอบด้วยสิ่งมีชีวิตและสิ่งไม่มีชีวิต รวมถึงสิ่งที่มีมนุษย์สร้างขึ้น ได้แก่ สิ่งแวดล้อมทางกายภาพและ
สิ่งแวดล้อมทางสังคม เพื่อให้การศึกษานี้ครอบคลุมการพัฒนาสิ่งแวดล้อมในทุกด้านอย่างแท้จริง

3. ปัญหามลพิษและสิ่งแวดล้อม

3.1 ความหมายของมลพิษ

สมสุข มัจฉาชีพ (2524, หน้า 189) ได้ให้ความหมายว่า มลพิษ คือ ภาวะของ
สภาพแวดล้อมที่มีองค์ประกอบไม่เหมาะต่อการนำมาใช้ประโยชน์ แต่กลับเป็นพิษหรือเป็น
อันตรายต่อสุขภาพ หรือก่อความรำคาญแก่มนุษย์ เช่น อากาศมีแก๊สต่างๆ ที่เป็นอันตรายต่อสุขภาพ
สภาพแวดล้อมที่มีเสียงดังรบกวนมาก ในดินที่มีการสะสมของยาปราบศัตรูพืช และน้ำที่มีคราบ
น้ำมันหรือโลหะหนัก เป็นต้น

“มลพิษ” เป็นศัพท์ที่ราชบัณฑิตยสถานบัญญัติขึ้นในปี พ.ศ.2525 หมายถึง พิษ
เกิดจากความมัวหมอง หรือความสกปรก โดยใช้แทนคำว่า “มลภาวะ” ซึ่งเป็นคำศัพท์เดิม และตรง

กับคำว่า “Pollution” ในภาษาอังกฤษ ซึ่งมาจากคำว่า “Pollute” หมายถึง การทำให้สกปรก ซึ่งได้แก่ ขบวนการต่างๆ ที่มนุษย์กระทำทั้งโดยตั้งใจและไม่ตั้งใจ จากการปล่อยของเสียซึ่งไม่พึงปรารถนา เข้าไปหมักหมมในบรรยากาศ พื้นดินและในน้ำ มีผลให้สิ่งแวดล้อมเสื่อมโทรมลง

กรมส่งเสริมคุณภาพสิ่งแวดล้อม (2534, หน้า 2) ได้ให้ความหมายว่า สารมลพิษ หมายถึง สารที่ก่อให้เกิดอันตราย หรือผลกระทบต่อทั้งโดยตรงและโดยอ้อมต่อมนุษย์ สัตว์ พืช และสิ่งแวดล้อมอื่นๆ ได้แก่ สารเคมีป้องกันกำจัดศัตรูพืชและสัตว์ เช่น ดีดีที และสารมลพิษจากอุตสาหกรรม เช่น ตะกั่ว แมงกานีส ปรอท เป็นต้น

ธีระพล อรุณะกสิกร และคนอื่นๆ (2545 หน้า125) ได้ให้ความหมายของมลพิษ หมายถึง ของเสีย วัตถุอันตราย และมลสารอื่นๆ รวมทั้งกากตะกอนหรือสิ่งตกค้างจากสิ่งเหล่านั้นที่ ปล่อยทิ้งจากแหล่งกำเนิดมลพิษหรือที่มีอยู่ในสิ่งแวดล้อม ซึ่งก่อให้เกิดหรืออาจก่อให้เกิด ผลกระทบต่อคุณภาพสิ่งแวดล้อมหรือภาวะที่เป็นพิษภัยอันตรายต่อสุขภาพอนามัยของประชาชน ได้ และให้หมายความถึงรังสี ความร้อน แสง เสียง คลื่น ความสั่นสะเทือนหรือเหตุรำคาญอื่นๆ ที่ เกิดขึ้นหรือถูกปล่อยออกจากแหล่งกำเนิดมลพิษด้วย

อุแก้ว ประกอบไวทยกิจ (2543, หน้า 13) มลพิษ หมายถึง สภาวะแวดล้อมที่มีการเปลี่ยนแปลง ไม่ว่าจะเป็นการเปลี่ยนแปลงสภาพแวดล้อมทางกายภาพ เคมี หรือชีวะในดิน หรืออากาศ อันจะยังผลให้เกิดอันตรายต่อสิ่งมีชีวิตหรือ ทรัพย์สิน อีกทั้งสิ่งมีชีวิตที่มนุษย์พึง ประสงค์ ไม่ว่าจะการเปลี่ยนแปลงนี้จะมีผลโดยตรงหรือโดยอ้อม

จากการศึกษานิยามของ มลพิษ ดังกล่าวข้างต้น ทำให้เห็นถึงความหมายและความสำคัญของการสร้างความตระหนักเกี่ยวกับมลพิษของกลุ่มเป้าหมายในการศึกษาครั้งนี้ เนื่องจากมลพิษนั้นมีด้วยกันหลายประเภททั้งที่ประกอบไปด้วยรังสี ความร้อน แสง เสียง คลื่น ความสั่นสะเทือน ซึ่งเกิดจากขบวนการต่างๆ ที่มนุษย์กระทำทั้งโดยตั้งใจและไม่ตั้งใจ จากการปล่อยของเสียซึ่งไม่พึงปรารถนา ซึ่งส่งผลให้สิ่งแวดล้อมเสื่อมโทรมลง เป็นสิ่งที่สร้างอันตรายต่อสุขภาพอนามัย ดังนั้นในการวิจัยครั้งนี้ ผู้วิจัยจึงให้ความสนใจในการศึกษาการมีส่วนร่วมและความพึงพอใจในการดำเนินงาน โครงการอนุรักษ์สิ่งแวดล้อมของครู และผู้ปกครอง โรงเรียนวัดแสมคำและโรงเรียนคลองพิทยาลงกรณ์ ในเขตบางขุนเทียน กรุงเทพมหานคร ที่มีต่อสิ่งแวดล้อมของชุมชน โดยเฉพาะบริเวณพื้นที่ป่าชายเลน

แนวคิดการอนุรักษ์หรือการจัดการสิ่งแวดล้อม

1. นโยบายและยุทธศาสตร์การจัดการสิ่งแวดล้อม

กระทรวงศึกษาธิการ (2545, หน้า 16 - 19) ได้กำหนดยุทธศาสตร์หลักในการจัดการสิ่งแวดล้อม และศึกษา 4 ยุทธศาสตร์ ดังนี้

(1) เลือกปัญหาที่วิกฤตที่สุดด้านสิ่งแวดล้อมในประเทศมาเป็นเนื้อหาในการสอนและรณรงค์

(2) บูรณาการสิ่งแวดล้อมศึกษาเข้าไปในหลักสูตรที่มีอยู่ทุกชั้น ทุกระดับทั้งในระบบและนอกระบบ

(3) เน้นกระบวนการแก้ปัญหา โดยเริ่มจากปัญหาที่ใกล้ตัวไปสู่ปัญหาที่ไกลตัว

(4) มุ่งแก้ที่นิสัยในการปฏิบัติต่อสิ่งแวดล้อมของนักเรียน นักศึกษา และประชาชนทั่วไป

นอกจากนี้กระทรวงศึกษาธิการ ยังได้กล่าวถึงภารกิจของผู้บริหาร โรงเรียนที่จะต้องรับผิดชอบงานที่เกี่ยวข้องกับสิ่งแวดล้อม ดังนี้

1. ส่งเสริมให้ครูมีความรู้ความเข้าใจเกี่ยวกับการนิเทศภายใน โรงเรียน และหลักสูตรสิ่งแวดล้อมศึกษา

2. ร่วมประชุมวางแผนกับคณะครู โรงเรียน เพื่อพัฒนาคุณภาพการเรียนการสอนสิ่งแวดล้อมศึกษา

3. สนับสนุนด้านงบประมาณ วัสดุอุปกรณ์ ตลอดจนขวัญและกำลังใจ

4. เผยแพร่ความรู้ทางวิชาการเกี่ยวกับสิ่งแวดล้อมศึกษาแก่ครู

5. กระตุ้นให้ครูเกิดการตื่นตัวเสมอในด้านสิ่งแวดล้อมศึกษา

6. ติดตามประเมินผล การดำเนินการสิ่งแวดล้อมศึกษาภายในโรงเรียน

7. การจัดโอกาสให้แก่ครูและนำนักเรียนได้พบปะกับผู้ปกครอง ผู้นำชุมชนหรือกลุ่มผู้สนใจต่างๆ ในท้องถิ่นเพื่อแลกเปลี่ยนแนวคิด และร่วมกันสนับสนุนนักเรียนในการช่วยพัฒนาสิ่งแวดล้อมในชุมชน โดยกำหนดแนวทางการดำเนินงานสิ่งแวดล้อม แนวทางการปฏิรูปการศึกษา คือ

7.1 ผู้บริหาร โรงเรียน ครูใหญ่ อาจารย์ใหญ่ ผู้อำนวยการ มีจิตสำนึกในการที่จะพัฒนาปรับปรุงเปลี่ยนแปลงและยกระดับมาตรฐานการศึกษาให้เป็นที่ยอมรับของสังคม ผู้บริหารควรมีเวลาอยู่ประจำสถานศึกษา เพื่อดูแลการปฏิบัติงานในโรงเรียนให้เป็นที่ไปด้วยความเรียบร้อย

7.2 มีบรรยากาศและสิ่งแวดล้อมของโรงเรียนหรือสถานศึกษาที่เอื้อต่อการเรียนการสอนเพื่อให้นักเรียนได้ปฏิบัติจริง

7.3 เป็นโรงเรียนที่มีความพร้อม มีแผนผังเต็มรูปแบบ มีห้องเรียน ห้องสมุด ห้องคอมพิวเตอร์ ห้องทดลอง ห้องปฏิบัติการ ตลอดจนมีสนามกีฬาครบครัน โดยให้เหมาะสมกับสภาพท้องถิ่น

7.4 มีอุปกรณ์การเรียนการสอนครบครัน โดยจัดซื้อในท้องตลาดที่เป็นธรรม ทั้งให้เหมาะสมกับการใช้ให้เกิดประโยชน์สูงสุด

7.5 มีบุคลากร ครูผู้สอนครบตามเกณฑ์ หากขาดแคลนครูให้ครูที่เกษียณ อายุ หรือ ภูมิปัญญาท้องถิ่น ตลอดจนผู้ทรงคุณวุฒิมาช่วยสอนหรือให้มีระบบการศึกษาทางไกลผ่านดาวเทียม

7.6 องค์กรท้องถิ่นมีส่วนร่วมในการจัดการศึกษา ไม่ว่าจะเป็นทางด้านวิชา การหรือด้านการบริหาร เช่น กำหนดหลักสูตรให้สอดคล้องกับความต้องการของท้องถิ่น ได้แก่ การสอนภาษาอังกฤษ ตั้งแต่ระดับประถมศึกษา การสอนวิชาชีพการเกษตร การก่อสร้าง การไฟฟ้า เป็นต้น

7.7 มีการเก็บค่าเล่าเรียนและค่าธรรมเนียมการศึกษา เพื่อพัฒนาสถานศึกษาและจัดอุปกรณ์การเรียนการสอนให้ครบครัน ทั้งนี้ให้ยกเว้นค่าเล่าเรียนสำหรับเด็กยากจน และจ่ายค่าตอบแทนให้นักเรียนในการพัฒนาหรือฝึกปฏิบัติฝึกอาชีพที่เกิดรายได้และเป็นประโยชน์แก่โรงเรียน เช่น การปลูกพืชผักสวนครัว การเลี้ยงไก่ เลี้ยงปลา เป็นต้น

7.8 มีการส่งเสริมให้กลุ่มบุคคลหรือชุมชน มีส่วนร่วมในการแสวงหาทรัพยากร เพื่อสนับสนุนการบริหาร การจัดการของสถานศึกษา การจัดสวัสดิการให้กับครู เช่น การจัดที่พัก ค่าตอบแทน ค่าล่วงเวลา ค่าสอนพิเศษ ค่าฝึกอบรม ตลอดจนการแก้ปัญหาหนี้สินของครู

7.9 มีการวัดและประเมินผลทางการศึกษาที่มุ่งเน้นผลผลิต คือคุณภาพของนักเรียนตามที่กำหนดไว้ในหลักสูตร

7.10 เป็นโรงเรียนที่ผู้นำท้องถิ่นและผู้ปกครองทุกระดับยอมรับว่าเป็นโรงเรียนที่มีการจัดการสิ่งแวดล้อม (วราพร ศรีสุพรรณ, 2539, หน้า 81)

2. แนวปฏิบัติของโรงเรียนในการจัดการสิ่งแวดล้อม

สำนักงานคณะกรรมการประถมศึกษาแห่งชาติ (2545, หน้า 91-95) กล่าวว่า โรงเรียนสามารถจัดสภาพแวดล้อมภายในโรงเรียนให้เอื้อต่อการเรียนรู้ โดยมีแนวปฏิบัติดังต่อไปนี้

ขั้นตอนที่ 1 นโยบายสิ่งแวดล้อม (Environmental Policy) ในการดำเนินการระบบการจัดการสิ่งแวดล้อมของโรงเรียน ผู้บริหารสูงสุดของโรงเรียนนับว่าเป็นจุดเริ่มต้นที่สำคัญที่ จะต้องมีความมุ่งหมายอย่างจริงจังในการดำเนินการ การกำหนดนโยบายสิ่งแวดล้อมที่เหมาะสมกับสภาพขนาด และลักษณะของการจัดกิจกรรมของโรงเรียน

ขั้นตอนที่ 2 การวางแผน (Planning) เพื่อให้สามารถบรรลุนโยบายสิ่งแวดล้อมที่วางไว้ โรงเรียนต้องวางแผนในการดำเนินการตามข้อกำหนดต่างๆ ดังนี้

1. สรุปขั้นตอนการดำเนินการระบบจัดการสิ่งแวดล้อม และการระบุลักษณะปัญหาสิ่งแวดล้อม (Environmental Aspects)

- กำหนดระเบียบปฏิบัติการระบุลักษณะปัญหาสิ่งแวดล้อม
- แจกแจงรายละเอียดกิจกรรมในโรงเรียนที่จะมีผลกระทบต่อสิ่งแวดล้อม

2. กฎหมาย และข้อกำหนดอื่นๆ (Legal and other Requirements) กำหนดระเบียบวิธีปฏิบัติในการพิจารณาข้อกำหนดกฎหมายและระเบียบอื่นๆ ที่เกี่ยวข้องกับกิจกรรมต่างๆ ของโรงเรียน

- แจกแจงข้อกำหนดและกฎหมายที่เกี่ยวข้องแสดงการปฏิบัติให้สอดคล้องกับนโยบายชัดเจนและสามารถวัดผลได้

3. วัตถุประสงค์และเป้าหมาย (Objective and Targets)

- กำหนดวัตถุประสงค์และเป้าหมายด้านสิ่งแวดล้อมให้สอดคล้องกับนโยบายชัดเจนและสามารถวัดผลได้

4. โครงการจัดการสิ่งแวดล้อม

- โรงเรียนต้องจัดทำโครงการหรือแผนงานสิ่งแวดล้อม เพื่อให้บรรลุตามวัตถุประสงค์และเป้าหมาย

- กำหนดระยะเวลาดำเนินงาน และผู้รับผิดชอบอย่างชัดเจน

ขั้นตอนที่ 3 การดำเนินการ (Implementation) เป็นขั้นตอนของการนำไปปฏิบัติเพื่อให้แผนงานหรือโครงการสิ่งแวดล้อมได้ดำเนินการตามที่วางไว้ จำเป็นต้องแสดงการปฏิบัติงานให้ครอบคลุมถึงข้อกำหนดต่างๆ ดังนี้

1. โครงสร้างและหน้าที่ความรับผิดชอบ (Structure and Responsibility)

- ต้องกำหนดหน้าที่ความรับผิดชอบของบุคลากรให้ชัดเจน

2. การฝึกอบรมเพื่อสร้างจิตสำนึกและความสามารถ (Training: Awareness and Competency)

- ต้องแสดงความจำเป็นของการฝึกอบรม
- บุคลากรที่ปฏิบัติงานในลักษณะที่อาจก่อให้เกิดผลกระทบต่อสิ่งแวดล้อม

ต้องได้รับการฝึกอบรม

3. การสื่อสาร และการประชาสัมพันธ์ (Communication)

- โรงเรียนต้องกำหนดวิธีการประชาสัมพันธ์ทั้งภายในและภายนอก

4. การจัดทำเอกสารด้านระบบการจัดการสิ่งแวดล้อม (Environmental Management System Documentary)

- โรงเรียนต้องจัดทำระบบเอกสารที่เกี่ยวข้องกับระบบการจัดการสิ่งแวดล้อม ซึ่งครอบคลุมถึงคู่มือสิ่งแวดล้อม (EM) ระเบียบปฏิบัติงาน (EP) วิธีการ ปฏิบัติการ (EW) และการบันทึกข้อมูล (EF)

5. การควบคุมเอกสาร (Document Control)

- โรงเรียนต้องกำหนดวิธีการควบคุมเอกสารด้านการจัดการสิ่งแวดล้อม เช่น การขึ้นทะเบียนเอกสาร ระยะเวลาการจัดเก็บ ทบทวน ปรับปรุง แจกจ่าย และกำจัดเอกสารที่เลิกใช้ทิ้ง

6. การควบคุมการปฏิบัติงาน (Operation Control)

- โรงเรียนต้องบ่งชี้ว่ากิจกรรมใดต้องควบคุมการปฏิบัติงาน

- การจัดทำระเบียบปฏิบัติเพื่อควบคุมการดำเนินการ

7. การเตรียมพร้อมในสถานการณ์ฉุกเฉิน (Preparedness and Response)

- โรงเรียนต้องบ่งชี้ว่ากิจกรรมใดต้องควบคุมการปฏิบัติงาน

- การจัดทำระเบียบปฏิบัติเพื่อควบคุมการดำเนินงาน

ขั้นตอนที่ 4 การตรวจสอบและปฏิบัติการแก้ไข (Checking and Corrective Action) เพื่อให้การจัดการสิ่งแวดล้อมได้รับการตรวจสอบแก้ไข ต้องดำเนินการตามข้อกำหนดต่อไปนี้

1. การเฝ้าระวังและวัดผล (Monitoring and Measurement)

- กำหนดระเบียบปฏิบัติในการเฝ้าระวังและวัดผลจากกิจกรรมใดๆ ที่จะก่อให้เกิดผลกระทบต่อสิ่งแวดล้อม

- บันทึกผลการปฏิบัติงานเพื่อการแก้ไข

2. สิ่งที่ไม่เป็นไปตามข้อกำหนดปฏิบัติการแก้ไขและป้องกัน (Nonconformance and Corrective and Preventative Action)

- โรงเรียนต้องจัดทำระเบียบปฏิบัติเพื่อรายงานสิ่งที่ไม่เป็นไปตามข้อกำหนด

- ดำเนินการแก้ไขและป้องกันไม่ให้เกิดซ้ำ

3. บันทึก (Records)

- จัดทำระเบียบปฏิบัติงานเพื่อควบคุมการบันทึกต่างๆ เพื่อการตรวจติดตามและทบทวนได้

4. การตรวจติดตามระบบการจัดการสิ่งแวดล้อม (Environmental System Audit)

ขั้นตอนที่ 5 การทบทวนโดยฝ่ายบริหาร (Management Review) ผู้บริหารระดับสูงของโรงเรียนต้องทบทวนระบบการจัดการสิ่งแวดล้อม (EMS) ระยะเวลาที่เหมาะสมเพื่อให้การดำเนินงานมีประสิทธิภาพผลและมีการปรับปรุงอย่างต่อเนื่อง

จากการศึกษานโยบายและยุทธศาสตร์การจัดการสิ่งแวดล้อม และแนวทางปฏิบัติของโรงเรียนในการจัดการสิ่งแวดล้อม ข้างต้นจึงนำไปสู่แนวทางในการศึกษาวิจัยในครั้งนี้ ในมิติต่างๆ ทั้งในด้านการณรงค์เพื่อสร้างความตระหนักถึงปัญหาด้านสิ่งแวดล้อม การดำเนินกิจกรรมด้านสิ่งแวดล้อมอย่างเป็นระบบ การเผยแพร่ความรู้ ประชาสัมพันธ์ จัดทำคู่มือเกี่ยวกับการดำเนินโครงการด้านสิ่งแวดล้อม การสร้างบรรยากาศการเรียนรู้ภายในโรงเรียน การเตรียมความพร้อมด้านบุคลากรเพื่อให้ความรู้ทั้งจากบุคลากรทางการศึกษา และปราชญ์ชาวบ้าน และความต่อเนื่องในการจัดกิจกรรมต่างๆ โดยจะทำการศึกษามีส่วนร่วมและความพึงพอใจ ของครู และผู้ปกครองในการดำเนินงาน โครงการอนุรักษ์สิ่งแวดล้อมของโรงเรียนวัดแสงคำ และ โรงเรียนคลองพิทยาลงกรณ์ ในเขตบางขุนเทียน กรุงเทพมหานคร ซึ่งเป็นกลุ่มเป้าหมายของการศึกษาวิจัยในครั้งนี้

แนวคิด ทฤษฎีการมีส่วนร่วม

1. ความหมายของการมีส่วนร่วม

วิเศษ รุ่งสอาด (2548, หน้า 10) ให้ความหมายของการมีส่วนร่วม หมายถึง การสร้างโอกาสให้คนในชุมชนเข้ามามีส่วนร่วมทางการพัฒนาโดยผ่านกระบวนการส่งเสริม ชักนำ สนับสนุน กระตุ้นให้ ประชาชนมีบทบาทในการริเริ่มคิด สามารถถ่ายทอดภูมิปัญญาและร่วมกำหนดแนวทางการพัฒนา และวางแผนปฏิบัติ รวมทั้งร่วมช่วยเหลือทรัพยากรทางการบริหารและมีอำนาจในการตัดสินใจที่จะดำเนินกิจกรรมภายในชุมชนของตนเองเพื่อพัฒนาความสามารถในการจัดการและควบคุมการใช้ และการกระจายทรัพยากร

สำนักวิเคราะห์ผลกระทบสิ่งแวดล้อม สำนักงานนโยบายและแผนทรัพยากรธรรมชาติและสิ่งแวดล้อม (2549, หน้า 18) ให้ความหมาย ว่าเป็นกระบวนการซึ่งประชาชนหรือผู้มีส่วนได้ส่วนเสียได้มีโอกาสแสดงทัศนะ แลกเปลี่ยนข้อมูล และความคิดเห็นเพื่อแสวงหาทางเลือกและการตัดสินใจต่างๆ เกี่ยวกับโครงการที่เหมาะสม และ เป็นที่ยอมรับร่วมกัน ทุกฝ่ายที่เกี่ยวข้อง จึงควรมีส่วนร่วมในกระบวนการนี้ตั้งแต่ เริ่มแรก เพื่อให้เกิดความเข้าใจและการรับรู้ เรียนรู้ การปรับเปลี่ยนโครงการร่วมกันซึ่งเป็นประโยชน์ต่อทุกฝ่าย

สิริพัฒน์ ลาภจิตร (2550, หน้า 27) ได้ให้ความหมายของการมีส่วนร่วม หมายถึง การส่งเสริมสนับสนุนและเปิดโอกาสให้ประชาชนได้เข้ามามีบทบาทหรือมีส่วนร่วมในการดำเนิน

กิจกรรม โครงการขององค์การปกครองส่วนท้องถิ่นทั้งที่เป็นทางการและไม่เป็นทางการในการร่วมคิด ร่วมวิเคราะห์ปัญหา ร่วมวางแผน ร่วมดำเนินการ ร่วมตัดสินใจ ร่วมติดตามตรวจสอบแนวการดำเนินงาน รวมทั้งร่วมรับผลประโยชน์หรือผลกระทบจากการพัฒนา

มูลนิธิปริญญาโทนักบริหารรัฐกิจ มหาวิทยาลัยธรรมศาสตร์ (2551, หน้า 16) ได้ให้ความหมาย ของการมีส่วนร่วมว่า กระบวนการซึ่งประชาชนหรือผู้มีส่วนได้ส่วนเสียมีโอกาสแสดง ทัศนะแลกเปลี่ยนข้อมูลและความคิดเห็น เพื่อแสวงหาทางเลือกและการตัดสินใจต่างๆ เกี่ยวกับ โครงการที่เหมาะสมและเป็นที่ยอมรับร่วมกัน ทุกฝ่ายที่เกี่ยวข้องควรจะได้เข้าร่วมตั้งแต่เริ่มจนถึง การติดตาม และประเมินผล เพื่อให้เกิดความเข้าใจและการรับรู้ เรียนรู้ การปรับเปลี่ยนโครงการร่วมกัน ซึ่งจะเป็ประโยชน์ต่อทุกฝ่าย

ประพันธ์พงศ์ ชินพงษ์ (2551, หน้า 55) ได้ให้ความหมายของการมีส่วนร่วมไว้ว่า การมี ส่วนร่วมเป็นผลมาจากการเห็นพ้องต้องกันในเรื่องของความต้องการและทิศทาง การเปลี่ยนแปลง ความเห็นพ้องต้องกันนั้นจะมีมากพอจนเกิดความคิดริเริ่มโครงการเพื่อ การปฏิบัติการ กล่าวคือ ต้อง เป็นการเห็นพ้องต้องกันของคนส่วนใหญ่ที่จะเข้าร่วม ปฏิบัติการนั้น และเหตุผลที่คนมาร่วมปฏิบัติการ ได้จะต้องตระหนักว่าการปฏิบัติการ ทั้งหมดโดยกลุ่ม หรือในนามของกลุ่มหรือกระทำการผ่านองค์กร ดังนั้นองค์กรจะต้อง เป็นเสมือนตัวที่ทำให้การปฏิบัติการบรรลุถึงความเปลี่ยนแปลงที่ต้องการ

สันติชัย เอื้อจงประสิทธิ์ (2551, หน้า 12) ได้กล่าวถึงการมีส่วนร่วมของ บุคลากรว่า หมายถึง การเปิดโอกาสให้บุคลากรเข้ามามีส่วนร่วมในการคิดริเริ่ม ตัดสินใจในการปฏิบัติงานและ การร่วมรับผิดชอบในเรื่องต่างๆ อันมีผลกระทบมาถึงตัวของบุคลากรเอง การที่จะสามารถทำให้ บุคลากรเข้ามามีส่วนร่วมในการพัฒนาเพื่อแก้ไขปัญหา และนำมาซึ่งสภาพความเป็นอยู่ของ บุคลากรให้ดีขึ้นนั้นผู้นำจะต้องยอมรับ ในปรัชญาการพัฒนาว่า มนุษย์ทุกคนมีความปรารถนาที่จะ อยู่ร่วมกับผู้อื่นอย่างมี ความสุขได้รับการปฏิบัติอย่างเป็นธรรม เป็นที่ยอมรับของผู้อื่นและพร้อมที่ จะอุทิศตน เพื่อกิจกรรมของส่วนรวมในองค์กร

อัจฉรา โพธิยานนท์ (2539 อ้างถึงใน ชีร์ศักดิ์ ศรีสุรกุล, 2555 หน้า 15) ได้ให้ความหมาย ของการมีส่วนร่วมว่า เป็นการให้ประชาชนได้มี โอกาสเป็นผู้กำหนดการตัดสินใจ คิดค้นปัญหา และ ดำเนินการในขั้นตอนต่างๆ ของการพัฒนา หรือการที่ประชาชนได้เพิ่มศักยภาพในการควบคุม ทรัพยากรและสถาบันต่างๆ ในสังคม รวมตลอดถึงการใช้การจัดการทรัพยากรที่มีอยู่ในสังคมด้วย ตนเอง

จากความหมายของการมีส่วนร่วมข้างต้นอาจกล่าวได้ว่า จึงนำมาสู่การศึกษาการมี ส่วนร่วมของครูและผู้ปกครอง ต่อการดำเนินงาน โครงการอนุรักษ์สิ่งแวดล้อมของโรงเรียนวัดแสม คำและ โรงเรียนคลองพิทยาลงกรณ์ ในเขตบางขุนเทียน สังกัดกรุงเทพมหานคร ในส่วนของ

กระบวนการมีส่วนร่วม ได้แก่การเข้ามามีส่วนเกี่ยวข้องในการดำเนินงานพัฒนา ร่วมคิดตัดสินใจ แก้ไขปัญหาด้วยตนเอง อย่างมีอิสรภาพ เสมอภาค ในทุกขั้นตอนของ โครงการหรือกิจกรรม

2. ระดับของการมีส่วนร่วม

บวรศักดิ์ อุวรรณโณ และถวิลวดี บุรีกุล (2550, หน้า 25) กล่าวว่าวิธีการแบ่งระดับขั้น การมีส่วนร่วมของประชาชน อาจแบ่งได้หลายวิธีขึ้นอยู่กับวัตถุประสงค์และความละเอียดของการ แบ่งเป็นสำคัญ อาทิ การแบ่งระดับขั้นการมีส่วนร่วมของประชาชนจากระดับต่ำสุดไปหาระดับ สูงสุด ออกเป็นระดับต่างๆ และจำนวนประชาชนที่เกี่ยวข้องในแต่ละระดับจะเป็นปฏิภาคกับระดับ ของการมีส่วนร่วม กล่าวคือ ถ้าระดับการมีส่วนร่วมต่ำจำนวนประชาชนที่เกี่ยวข้องจะมาก และยิ่ง ระดับการมีส่วนร่วมสูงขึ้นเพียงใด จำนวนประชาชนก็จะลดลงตามลำดับการแบ่งระดับขั้นการมี ส่วนร่วมของประชาชนเรียงตามลำดับจากต่ำสุดไปหาสูงสุด ได้แก่

(1) ระดับการให้ข้อมูล เป็นระดับต่ำสุดและเป็นวิธีการที่ง่ายที่สุดของการติดต่อ สื่อสาร ระหว่างผู้วางแผนโครงการ แต่ไม่เปิดโอกาสให้แสดงความคิดเห็นหรือเข้ามาเกี่ยวข้องใดๆ วิธีการให้ข้อมูลอาจกระทำได้หลายวิธี เช่น การแถลงข่าว การแจกข่าว การแสดงนิทรรศการและ การกระทำของหนังสือพิมพ์ที่ให้ข้อมูลเกี่ยวกับกิจกรรมต่างๆ อย่างไรก็ตามเพื่อป้องกันมิให้รัฐบาล หรือเจ้าหน้าที่ ของรัฐใช้อำนาจดุลยพินิจในการให้หรือไม่ให้ข้อมูลดังกล่าวแก่ประชาชน ต้องมี ข้อกำหนดให้รัฐบาล หรือเจ้าหน้าที่ของรัฐต้องกระทำและกระทำอย่างทั่วถึงด้วย ยกเว้นข้อมูลบาง ประเภท เช่น เกี่ยวกับความมั่นคงของชาติ เป็นต้น อนึ่งข้อมูลต่างๆ ที่ประชาชนควรได้รับต้องเป็น ข้อมูลที่มีความถูกต้อง ประชาชนได้รับทราบในเวลาที่เหมาะสมถูกต้องหรือทันเหตุการณ์ มีปริมาณของข้อมูลที่เพียงพอที่จะ เข้าใจได้และมีภาษาที่เข้าใจได้ง่ายด้วย ตลอดจนมีช่องทางการ เข้าถึงไม่ยุ่งยากและฟรีหรือต้องเสีย ค่าใช้จ่ายน้อยที่สุด

(2) ระดับการเปิดรับความคิดเห็นจากประชาชน เป็นระดับขั้นสูงกว่าระดับแรก กล่าวคือ ผู้วางแผนโครงการเชิญชวนให้ประชาชนแสดงความคิดเห็นเพื่อให้ได้ข้อมูลมากขึ้น และ ประเด็นในการประเมินข้อดีข้อเสียชัดเจนยิ่งขึ้น เช่น การสำรวจความคิดเห็นของประชาชนเกี่ยวกับการริเริ่มโครงการต่างๆ และการบรรยายให้ประชาชนฟังเกี่ยวกับโครงการต่างๆ แล้วขอความ คิดเห็นจากผู้ฟัง เป็นต้น

(3) ระดับการปรึกษาหารือ เป็นระดับขั้นการมีส่วนร่วมของประชาชนที่สูงกว่า การ เปิดรับความคิดเห็นจากประชาชน เป็นการเจรจากันอย่างเป็นทางการระหว่างผู้วางแผน โครงการและ ประชาชน เพื่อประเมินความก้าวหน้าหรือประเด็นหรือข้อสงสัยต่างๆ เช่น การจัด ประชุม การจัดสัมมนาเชิงปฏิบัติการและการเปิดกว้างรับฟังความคิดเห็น เป็นต้น

(4) ระดับการวางแผนร่วมกัน เป็นระดับขั้นที่สูงกว่าการปรึกษาหารือ กล่าวคือ เป็น เรื่องการมีส่วนร่วมที่มีขอบเขตกว้างมากขึ้น มีความรับผิดชอบร่วมกันในการวางแผนเตรียม โครงการ และผลที่จะเกิดขึ้นจากการดำเนินโครงการเหมาะสมที่จะใช้สำหรับการพิจารณาใน ประเด็นที่ยุ่ยากซับซ้อนและมีข้อโต้แย้งมาก เช่น การใช้กลุ่มที่ปรึกษาซึ่งเป็นผู้ทรงคุณวุฒิในสาขา ต่างๆ ที่เกี่ยวข้อง การใช้อุญญาตตุลาการ เพื่อแก้ปัญหาข้อขัดแย้งและการเจรจาเพื่อหาทาง ประนีประนอมกัน เป็นต้น

(5) ระดับการร่วมปฏิบัติ เป็นระดับขั้นที่สูงถัดจากระดับการวางแผนร่วมกัน คือ เป็นระดับที่ผู้รับผิดชอบโครงการกับประชาชนในพื้นที่ร่วมกันดำเนินโครงการเป็นขั้นตอนไป ปฏิบัติร่วมกัน เพื่อให้บรรลุผลตามวัตถุประสงค์ที่วางไว้

(6) ระดับการควบคุมโดยประชาชน เป็นระดับสูงสุดของการมีส่วนร่วมโดย ประชาชน เพื่อแก้ปัญหาข้อขัดแย้งที่มีอยู่ทั้งหมด เช่น การลงประชามติ

กิริตี ลีภากร (2554, หน้า 32-33) ได้แบ่งระดับขั้นระดับการมีส่วนร่วมของประชาชน จากต่ำสุดไปหาระดับสูงสุด แบ่งออกเป็น 7 ระดับ และจำนวนประชาชนที่เข้ามีส่วนร่วมในแต่ละ ระดับจะเป็นปฏิภาคกับระดับของการมีส่วนร่วม กล่าวคือ ถ้าระดับการมีส่วนร่วมต่ำ จำนวน ประชาชนที่เข้ามีส่วนร่วมจะมากและยิ่งระดับการมีส่วนร่วมสูงขึ้นเพียงใด จำนวนประชาชนที่เข้ามี ส่วนร่วมก็จะลดลงตามลำดับดังนี้

(1) ระดับการให้ข้อมูล เป็นระดับต่ำสุดและเป็นวิธีการที่ง่ายที่สุดของการติดต่อสื่อสาร ระหว่างผู้วางแผนโครงการกับประชาชนเพื่อให้ข้อมูลแก่ประชาชนเกี่ยวกับการตัดสินใจของผู้ วางแผนโครงการแต่ไม่เปิดโอกาสให้แสดงความคิดเห็นหรือเข้ามาเกี่ยวข้องกับใดๆ วิธีการให้ข้อมูล อาจกระทำได้หลายวิธีเช่น การแถลงข่าว การแจกข่าว การแสดงนิทรรศการ และการที่หนังสือพิมพ์ ให้ ข้อมูลเกี่ยวกับกิจกรรมต่างๆ

(2) ระดับการเปิดรับความคิดเห็นจากประชาชนเป็นระดับขั้นที่สูงกว่าระดับแรก กล่าวคือ ผู้วางแผนโครงการเชิญชวนให้ประชาชนแสดงความคิดเห็นเพื่อให้ได้ข้อมูลมากขึ้น และ ประเด็น ในการประเมินข้อดีข้อเสียชัดเจนยิ่งขึ้น เช่น การสำรวจความคิดเห็นของประชาชน เกี่ยวกับการริเริ่มโครงการต่างๆ และการบรรยายให้ประชาชนฟังเกี่ยวกับโครงการต่างๆ แล้วขอ ความคิดเห็นจากผู้ฟัง เป็นต้น

(3) ระดับการปรึกษาหารือเป็นระดับขั้นการมีส่วนร่วมของประชาชนที่สูงกว่า การเปิดรับความคิดเห็นจากประชาชน เป็นการเจรจกันอย่างเป็นทางการระหว่างผู้วางแผน โครงการและประชาชน เพื่อประเมินความก้าวหน้าหรือระบุประเด็นหรือข้อสงสัยต่างๆ เช่น การจัดประชุม การจัดสัมมนาเชิงปฏิบัติการและการเปิดกว้างรับฟังความคิดเห็น เป็นต้น

(4) ระดับการวางแผนร่วมกัน เป็นระดับขั้นที่สูงกว่าการปรึกษาหารือ กล่าวคือ เป็นเรื่องการมีส่วนร่วมที่ขอบเขตกว้างมากขึ้น มีความรับผิดชอบร่วมกันในการวางแผนเตรียมโครงการ และผลที่จะเกิดขึ้นจากการดำเนินการเหมาะสมที่จะใช้สำหรับการพิจารณาประเด็นที่มีความยุ่งยากซับซ้อน และมีข้อโต้แย้งมาก

(5) ระดับการร่วมปฏิบัติ เป็นระดับขั้นที่สูงถัดไปจากระดับการวางแผนร่วมกัน คือเป็น ระดับที่ผู้รับผิดชอบโครงการกับประชาชนร่วมกันดำเนินโครงการเป็นขั้นการนำโครงการไป ปฏิบัติร่วมกันเพื่อให้บรรลุผลตามวัตถุประสงค์ที่วางไว้

(6) ร่วมติดตามตรวจสอบประเมินผล เป็นระดับการมีส่วนร่วมที่มีผู้เข้าร่วมน้อย แต่มีประโยชน์ที่ผู้เกี่ยวข้องหรือได้รับผลกระทบสามารถคอยติดตามการดำเนินกิจกรรมนั้นๆ ได้ รูปแบบของการติดตามตรวจสอบหรือประเมินผลอาจอยู่ในรูปแบบของการจัดตั้งคณะกรรมการติดตามประเมินผลที่มาจากหลายฝ่าย การสอบถามประชาชนโดยการทำการสำรวจเพื่อให้ประชาชนประเมิน เป็นต้น

(7) ระดับการควบคุมโดยประชาชน เป็นระดับสูงสุดของการมีส่วนร่วมโดยประชาชน เพื่อ แก้ปัญหาข้อขัดแย้งที่มีอยู่ทั้งหมด เช่น การลงประชามติ เป็นต้น

ข้อสังเกตเกี่ยวกับการลงประชามติ มี 2 ประการ คือ ประการแรกการลงประชามติจะสะท้อนถึงความต้องการของประชาชนได้ดีเพียงใด อย่างน้อยขึ้นอยู่กับความชัดเจนของประเด็นที่จะลงประชามติและการกระจายข่าวสาร เกี่ยวกับข้อดีข้อเสียของประเด็นดังกล่าวให้ประชาชนเข้าใจอย่างสมบูรณ์และทั่วถึงเพียงใดและประการที่สองในประเทศที่มีการพัฒนาทางการเมืองแล้ว ผลของการลงประชามติจะมีผลบังคับให้ รัฐบาลต้องปฏิบัติตาม แต่สำหรับกรณีของประเทศไทย ตามรัฐธรรมนูญฉบับประชาชนซึ่งใช้อยู่ในปัจจุบันผลของการลงประชามติเป็นเพียงข้อเสนอแนะสำหรับรัฐบาลเท่านั้น ไม่มีผลบังคับให้ รัฐบาลต้องปฏิบัติตามแต่อย่างใด

International Association for Public Participation (ภริดี ถีภากร, 2554, หน้า 28-29) ซึ่งเป็นสถาบันฝึกอบรมการมีส่วนร่วมของประชาชนที่มีชื่อเสียงของสหรัฐอเมริกาได้จัดระดับการมีส่วนร่วมไว้ 5 ระดับ ดังต่อไปนี้

1. การมีส่วนร่วมในระดับให้ข้อมูลข่าวสาร (Inform) เป็นการมีส่วนร่วมของประชาชนในระดับ ที่ต่ำที่สุด บทบาทของประชาชนมีน้อยมากเพียงแต่รับทราบว่าจะเกิดอะไรที่ไหน ดังนั้น รูปแบบการมีส่วนร่วมในขั้นนี้อยู่ในลักษณะการให้ข้อมูลทางเดียวจากรัฐสู่ประชาชน เช่น การจัดทำสื่อเผยแพร่ การทำวารสาร การจัดทำป้าย การพาสถานที่จริง การใช้สื่อวิทยุและโทรทัศน์ ถึงแม้การให้ข้อมูลจะอยู่ในระดับการมีส่วนร่วมต่ำ แต่การให้ข้อมูลเป็นสิ่งที่จำเป็นมากต่อการมีส่วนร่วมในระดับที่สูงขึ้นเพราะถ้าประชาชนไม่ทราบข้อมูลที่ครบถ้วน การตัดสินใจที่สมเหตุสมผลไม่เกิดขึ้น

2. การมีส่วนร่วมในระดับหารือ (Consult) เป็นลักษณะการให้ประชาชนมีส่วนร่วมในการ ให้ข้อมูลข้อเท็จจริง ความรู้สึกและความคิดเห็นประกอบการตัดสินใจ ดังนั้นประชาชนมีบทบาท ในฐานะการให้ข้อมูล การตัดสินใจเป็นของหน่วยงานภาครัฐ รูปแบบการมีส่วนร่วมในลักษณะนี้ เช่น การสำรวจความคิดเห็น การประชุมสาธารณะ เป็นต้น

3. การมีส่วนร่วมในระดับการเข้ามามีบทบาท (Involve) เป็นลักษณะการเปิดโอกาสให้ประชาชนเข้ามามีส่วนร่วมทำงานตลอดกระบวนการตัดสินใจ มีการแลกเปลี่ยนความคิดเห็นและข้อมูล ระหว่างรัฐกับประชาชนอย่างจริงจังและมีจุดมุ่งหมายชัดเจน ข้อมูลความคิดเห็นของประชาชนจะ สะท้อนออกมาในทางเลือกต่าง ๆ รูปแบบการมีส่วนร่วมในขั้นนี้ เช่น การประชุมเชิงปฏิบัติการ ระดับการมีส่วนร่วมของประชาชน ขั้นนี้ใกล้เคียงกับการมีส่วนร่วมในระดับการร่วมมือ เพียงแต่ รูปแบบการมีส่วนร่วมแบบร่วมมือมีลักษณะเป็นกิจกรรมถาวรมากกว่าการมีส่วนร่วมในขั้นนี้

4. การมีส่วนร่วมในระดับสร้างความร่วมมือ (Collaboration) เป็นการให้บทบาทของประชาชนในระดับสูง โดยประชาชนและภาครัฐจะทำงานร่วมกันในกระบวนการของการตัดสินใจ ฉะนั้นความคิดเห็นของประชาชนจะสะท้อนออกมาในการตัดสินใจค่อนข้างสูง รูปแบบการมีส่วนร่วมในขั้นนี้ เช่น คณะกรรมการร่วมกับภาครัฐและภาคเอกชนและคณะที่ปรึกษาฝ่ายประชาชน เป็นต้น

5. การมีส่วนร่วมในระดับให้อำนาจแก่ประชาชน (Empower) เป็นขั้นที่ให้อำนาจแก่ประชาชนในระดับที่สูงที่สุด เพราะให้ประชาชนเป็นผู้ตัดสินใจ รัฐจะดำเนินการตามการตัดสินใจนั้น รูปแบบการมีส่วนร่วมในขั้นนี้ที่รู้จักกันดี คือ การลงประชามติและการแก้ไขปัญหาคัดค้านโดยกระบวนการประชามตินั้นอยู่ในขั้นนี้เพราะทั้ง 2 กรณี เป็นการให้ประชาชนเป็นผู้ตัดสินใจและ ภาครัฐดำเนินการตามผลการตัดสินใจ ภาครัฐมีบทบาทในการจัดหาข้อมูล สร้างความเข้าใจแก่ ประชาชนและนำเสนอทางเลือกเพื่อให้ประชาชนตัดสินใจ ซึ่งประเด็นที่ให้ประชาชนตัดสินใจมัก เป็นเรื่องที่มีผลกระทบต่อประชาชนโดยตรง ประโยชน์ของการตัดสินใจในขั้นนี้คือการสร้างการเรียนรู้ร่วมกัน ความเข้าใจและความรู้สึกเป็นเจ้าของร่วมกัน

พิเชฐ โสภณแพทย์ (2555, หน้า 11-12) ได้แบ่งระดับการมีส่วนร่วมของประชาชน ตั้งแต่ระดับต่ำสุดที่ไม่ค่อยได้รับความสนใจจากประชาชน จนถึงระดับสูงสุดที่ความสนใจของประชาชนมีมากที่สุดดังนี้

(1) ระดับการให้ข้อมูล เป็นระดับที่ต่ำที่สุดของกระบวนการมีส่วนร่วมของประชาชน แต่ก็ยังเป็นระดับเริ่มต้นของกระบวนการมีส่วนร่วมของประชาชนเช่นกัน คือ ผู้ดำเนินโครงการเป็นผู้ให้ข้อมูลข่าวสารแก่ประชาชน เพื่อสร้างความรู้ความเข้าใจเพิ่มขึ้น

(2) ระดับรับฟังความเห็น เป็นระดับที่เปิดโอกาสให้ประชาชนได้ชี้แจงให้คำแนะนำให้ข้อเท็จจริงและการแสดงข้อวิตกกังวลแก่ผู้ดำเนินโครงการเพื่อนำไปปรับปรุงแก้ไขมาตรการต่างๆ ให้สอดคล้องกับความต้องการหรือความกังวลของสังคม ทั้งนี้ข้อเสนอของประชาชนก็ไม่มี หลักประกันถึงการที่ผู้ดำเนินโครงการจะนำไปใช้จริง

(3) ระดับการสร้างความร่วมมือ เป็นระดับที่ให้ประชาชนเข้ามาร่วมในกระบวนการ ดำเนินการต่างๆ ของผู้ดำเนินโครงการตั้งแต่เริ่มต้น เพื่อเสนอแนะแนวทางที่จะนำไปสู่การตัดสินใจ เป็นการสร้างความมั่นใจแก่ประชาชนว่าข้อเสนอต่างๆ จะถูกนำไปใช้จริง

(4) ระดับการตัดสินใจจากประชาชน เป็นระดับสูงสุดที่สุดของกระบวนการมีส่วนร่วมของ ประชาชน ที่ให้ประชาชนเป็นผู้เสนอหรือริเริ่มโครงการต่างๆ รวมทั้งเป็นผู้ตัดสินใจที่จะยอมรับ หรือปฏิเสธโครงการก็ได้ ทั้งนี้การมีส่วนร่วมในระดับนี้จะประสบความสำเร็จได้ ต้องได้รับการสนับสนุนจากภาครัฐ จากระดับการมีส่วนร่วมของประชาชนที่กล่าวมาในเบื้องต้น

จากการทบทวนแนวคิดเกี่ยวกับระดับของการมีส่วนร่วม พบว่า กระบวนการมีส่วนร่วมมีส่วนสำคัญในการพัฒนา ซึ่งในการวิจัยครั้งนี้หมายถึง ผู้เข้าร่วมโครงการและกิจกรรมในการพัฒนาที่เข้ามามีส่วนร่วมเป็นส่วนหนึ่งในการพัฒนา หากการมีส่วนร่วมเข้ามาอยู่ใน โครงการหรือกิจกรรมจะทำให้ผู้เข้าร่วมโครงการได้ทราบถึงปัญหา รวมถึงต้นเหตุแห่งปัญหา วัตถุประสงค์ โครงการ การดำเนินโครงการและกิจกรรม ซึ่งในการวิจัยครั้งนี้หมายถึงครู และผู้ปกครอง โรงเรียน วัดสามถั่ว และ โรงเรียนคลองพิทยาลงกรณ์ในเขตบางขุนเทียน กรุงเทพมหานคร

แนวคิด ทฤษฎีความพึงพอใจ

พจนานุกรมฉบับราชบัณฑิตยสถาน (2546, หน้า 775) ได้ให้ความหมายของความพึงพอใจ ว่าหมายถึง ชอบใจ พอใจ และพฤติกรรมเกี่ยวกับความพึงพอใจของมนุษย์ คือ ความพยายามจะขจัดความตึงเครียด หรือความกระวนกระวาย หรือภาวะไม่ได้คุณภาพของร่างกาย ซึ่งเมื่อนมนุษย์สามารถขจัดสิ่งต่างๆ นั้นได้แล้วมนุษย์ย่อมได้รับความพึงพอใจในสิ่งที่ตนต้องการ

วิลลิสท์ หรยางกูร (2549, หน้า 35) กล่าวว่า ความพึงพอใจเป็นการให้ค่าความรู้สึกของคน ที่สัมผัสกับโลกทัศน์เกี่ยวกับการจัดการสภาพแวดล้อม ค่าความรู้สึกของบุคคลที่มีต่อการจัดการสภาพแวดล้อมจะแตกต่างกัน เช่น ความรู้สึกเลว-ดี, พอใจ-ไม่พอใจ, สนใจ-ไม่สนใจ เป็นต้น

กรกช เบ้าสุวรรณ และคณะ (2550, หน้า 15) ความพึงพอใจ หมายถึง สิ่งที่เราควรจะเป็นไปตามความต้องการ ความพึงพอใจเป็นผลของการแสดงออกของทัศนคติของบุคคลอีก รูปแบบหนึ่งซึ่งเป็นการรู้สึกเอาใจของจิตใจที่มีประสบการณ์ ที่มนุษย์เราได้รับอาจจะมากหรือ

น้อยก็ได้ และเป็นความรู้สึกที่มีต่อสิ่งใดสิ่งหนึ่ง ซึ่งเป็นไปได้ทั้งทางบวกและทางลบ แต่ก็เมื่อใดสิ่งนั้นสามารถตอบสนองความต้องการหรือทำให้บรรลุจุดมุ่งหมายได้ ก็จะเกิดความรู้สึกบวก เป็นความรู้สึกที่พึงพอใจ แต่ในทางตรงกันข้าม ถ้าสิ่งนั้นสร้างความรู้สึกผิดหวัง ก็จะทำให้เกิดความรู้สึกทางลบเป็นความรู้สึกไม่พึงพอใจ

รจนา เศษะศรี (2550, หน้า 12) ความพึงพอใจ หมายถึง ความรู้สึกชอบ พอใจ หรือเต็มใจ ที่จะปฏิบัติงานให้บรรลุวัตถุประสงค์มีความสุขในการทำงาน รวมทั้งประโยชน์ที่ได้รับจากการปฏิบัติงาน

สมบัติ บารมี (2551, หน้า 13) ความพึงพอใจ หมายถึง ความรู้สึกเป็นสุขที่เกิดจากทัศนคติทางด้านบวกที่มีต่อสิ่งเร้า หรือ สิ่งกระตุ้นทั้งจากภายในและภายนอกของปัจเจกบุคคล

จิราพร กำจัดทุกข์ (2552, หน้า 23) ความพึงพอใจ หมายถึง ความรู้สึกที่เป็นการยอมรับความรู้สึกที่ยินดี ความรู้สึกชอบในการได้รับบริการหรือได้รับการตอบสนองตามความคาดหวังหรือความต้องการที่บุคคลนั้นได้ตั้งไว้

วิชชุดา คัมภีร์เวช (2556, หน้า 10-11) ความพึงพอใจ หมายถึง ความรู้สึก หรือทัศนคติของบุคคล ที่มีต่อสิ่งใดสิ่งหนึ่ง ความพึงพอใจจะเกิดขึ้นเมื่อความต้องการของบุคคลได้รับการตอบสนองหรือบรรลุจุดมุ่งหมายในระดับหนึ่ง

จากการศึกษาความหมายของความพึงพอใจ ข้างต้น สามารถสรุปได้ว่า ความพึงพอใจ คือ ความพอใจในสิ่งที่ต้องการใน โครงการหรือกิจกรรม การดำเนินงาน โครงการอนุรักษ์สิ่งแวดล้อมของครู และผู้ปกครอง โรงเรียนวัดเสม็ดคำ และ โรงเรียนคลองพิทยาลงกรณ์ ในเขตบางขุนเทียน กรุงเทพมหานคร ซึ่งในการวิจัยครั้งนี้ผู้วิจัยได้ศึกษาความพึงพอใจในการดำเนินงานโครงการอนุรักษ์สิ่งแวดล้อม ด้านการกำหนดนโยบายสิ่งแวดล้อม ด้านการวางแผน ด้านการดำเนินงาน ด้านการตรวจสอบและปฏิบัติการแก้ไข ด้านการทบทวน และด้านการดำเนินการจัดกิจกรรม โครงการ

โครงการอนุรักษ์สิ่งแวดล้อมของโรงเรียนในวัดแสมดำ กรุงเทพมหานคร และ โครงการโรงเรียนสร้างสรรค์สิ่งแวดล้อมเฉลิมพระเกียรติ ของโรงเรียนคลองพิทยาลงกรณ์ กรุงเทพมหานคร

1. โครงการอนุรักษ์สิ่งแวดล้อมของโรงเรียนวัดแสมดำ กรุงเทพมหานคร

โรงเรียนวัดแสมดำกรุงเทพมหานคร มิได้เป็นเพียงสถานศึกษาที่ได้ให้ความรู้ทางการศึกษาเพียงอย่างเดียว แต่ยังให้ความสำคัญกับสิ่งแวดล้อม โดยการจัดให้มีกิจกรรมการอนุรักษ์สิ่งแวดล้อม ตลอดจนการสร้างการมีส่วนร่วมในชุมชน จากการจัดกิจกรรมต่างๆ ดังต่อไปนี้ (รายงานสรุปผลโครงการอนุรักษ์สิ่งแวดล้อมของโรงเรียนวัดแสมดำ พ.ศ. 2556)

1.1 โครงการบ้าน วัด โรงเรียน ร่วมลดโลกร้อน ด้วยวิถีพอเพียง

การจัดกิจกรรมการเรียนรู้ลดโลกร้อนด้วยวิถีพอเพียง นับว่ามีความสำคัญต่อการพัฒนาผู้เรียนตามพระราชบัญญัติการศึกษาแห่งชาติ พ.ศ.2542 โดยเฉพาะในมาตราที่ 22-24 ที่ให้สถานศึกษาจัดสร้าง หรือจัดหาแหล่งการเรียนรู้อันหลากหลาย เพื่อให้ผู้เรียนเกิดการตื่นตัว การจัดกระบวนการเรียนรู้ที่เน้นผู้เรียนเป็นสำคัญ โดยบูรณาการแหล่งเรียนรู้กับสาระการเรียนรู้ลดโลกร้อน ทำให้เกิดประสิทธิภาพและประสิทธิผลต่อการปฏิรูปการศึกษา ทำให้ผู้เรียนสามารถสร้างองค์ความรู้ใหม่ด้วยตนเอง มีปฏิสัมพันธ์ร่วมกัน เกิดการพัฒนาทางด้านทักษะต่างๆ พัฒนากระบวนการคิด กระบวนการทำงานกลุ่ม พร้อมทั้งนำความรู้ไปประยุกต์ใช้ในชีวิตประจำวันได้อย่างมีความสุข

แหล่งเรียนรู้ของ โรงเรียนวัดแสมดำใช้ป่าชายเลนหลังโรงเรียนจัดเป็นศูนย์ธรรมชาติศึกษาป่าชายเลน โดยได้รับความร่วมมือที่ดีมากระหว่าง บ้าน วัด โรงเรียน ในการพัฒนาให้เป็นแหล่งเรียนรู้ที่มีสภาพเป็นห้องเรียนธรรมชาติ ในพื้นที่กว่า 5 ไร่ โดยรวบรวมและอนุรักษ์ความหลากหลายทางพันธุกรรมพืชในป่าชายเลนซึ่งนับวันจะสูญพันธุ์ไป พันธุ์พืชชายเลน ได้แก่ โกงกาง แสมดำ ตะบูน ลำพู ลำแพน ตาคุ่ม โพธิ์ทะเล เหงือกปลาหมอ เป็นต้น อีกทั้งยังเป็นที่อยู่อาศัยของสัตว์ต่างๆ มากมาย โดยเฉพาะนกท้องทุ่ง และนกชายเลน การจัดแหล่งการเรียนรู้ดังกล่าวจัดเป็นศูนย์การเรียนรู้โดยสร้างเป็นฐานต่างๆ ในแต่ละฐานจะมีผู้เรียนเป็นวิทยากรบรรยายและสาธิตผลงานของตน ที่เน้นองค์ความรู้ใหม่ที่ได้สร้างสรรค์จากการเรียนรู้ในแหล่งการเรียนรู้ โดยมีเยาวชนจากโรงเรียนต่างๆ เข้ามาศึกษาดูงานเป็นจำนวนมาก ทำให้ศูนย์ธรรมชาติศึกษาป่าชายเลนแห่งนี้ มีความสำคัญและมีบทบาทในการพัฒนาองค์รวมหลายๆ ด้านในเขตบางขุนเทียนของกรุงเทพมหานคร และเป็นศูนย์วิจัยการเรียนรู้สำหรับเยาวชนทั่วประเทศ ซึ่งดำเนินการโดยกลุ่มนักวิทยาศาสตร์น้อยแห่งป่าชายเลน

การพัฒนาแหล่งเรียนรู้ โดยการอนุรักษ์ความหลากหลายทางพันธุกรรมพืชชายเลนผืนสุดท้ายของกรุงเทพมหานคร นับว่ามีความสำคัญต่อการพัฒนาการเรียนรู้ตลอดโลกด้วยวิถีพอเพียงอย่างยั่งยืน โรงเรียนวัดแสมดำจึงจัดทำโครงการพัฒนาดังกล่าว โดยปรับปรุงภูมิทัศน์ศูนย์ธรรมชาติศึกษาป่าชายเลนให้มีประสิทธิภาพและประสิทธิผลดีขึ้น เน้นการมีส่วนร่วมของทุกฝ่าย บ้าน วัด โรงเรียน เป็นแรงขับเคลื่อนที่สำคัญต่อการเป็นศูนย์การเรียนรู้ตลอดโลกด้วยวิถีพอเพียงของทุกคนในชุมชนแสมดำในการอนุรักษ์ป่าชายเลนของกรุงเทพมหานคร นับเป็นโครงการที่สร้างประโยชน์ครบวงจรทั้งด้านการนำเสนอกิจกรรมลดโลกร้อน การท่องเที่ยวเชิงอนุรักษ์การเรียนรู้ การบริหารสิ่งแวดล้อมศึกษาที่เน้นผู้เรียนเป็นสำคัญ

การพัฒนากิจกรรมการเรียนรู้ตลอดโลกด้วยวิถีพอเพียง โดยการสร้างภาคีความร่วมมือระหว่าง บ้าน วัด โรงเรียน นั้นหมายถึงการให้ทุกฝ่ายมีบทบาทในทางสร้างสรรค์หรือกิจกรรมไร้ขอบเขต เมื่อฝ่ายใดฝ่ายหนึ่งพร้อมสามารถดำเนินการได้ทันที เช่น การจัดกิจกรรมปลูกป่าชายเลนในวันพ่อแห่งชาติถวายเป็นพระราชกุศลแด่พระบาทสมเด็จพระเจ้าอยู่หัว กรรมการสถานศึกษาและกรรมการชุมชนเป็นผู้ริเริ่ม ฝ่ายบ้านและวัดพร้อมร่วมกิจกรรมทันที ทางวัดแสมดำดำเนินการพัฒนาสิ่งแวดล้อมบริเวณวัด ทางโรงเรียน และบ้าน สามารถเข้าร่วมทันที หรือทางโรงเรียนจัดกิจกรรมลดโลกร้อนต่างๆ วัด และบ้านสามารถเข้าร่วมได้ทันที

การร่วมมือกันดังกล่าวของบ้าน วัด โรงเรียน ถือเป็นมิติใหม่ในการลดโลกร้อนด้วยวิถีพอเพียง โดยไม่ต้องลงทุนเป็นต้นทุน เพียงแต่ทุกฝ่ายกล้าคิด กล้าแสดงออก เสียสละ และเห็นความสำคัญเรื่องสิ่งแวดล้อมใกล้ตัว สามารถเป็นพลังมหาศาลหรือเปรียบได้รับกองทุนให้ขับเคลื่อนกิจกรรมต่างๆ ไปได้ด้วยดี ตัวอย่างกิจกรรมลดโลกร้อนด้วยวิถีพอเพียงที่เกิดจากการร่วมใจ ร่วมแรง จากบ้าน วัด โรงเรียน ได้แก่ กิจกรรมแรลลี่ไบค์ลดโลกร้อน กิจกรรมประกวดสถานีลดก๊าซคาร์บอนไดออกไซด์กิจกรรมผลิตภัณฑ์จากป่าชายเลน กิจกรรมค่ายบูรณาการ 8 กลุ่มสาระการเรียนรู้โดยใช้ป่าชายเลนเป็นฐานลดโลกร้อนด้วยวิถีพอเพียง การร่วมมือดังกล่าวของ บ้าน วัด โรงเรียน ถือเป็นมิติใหม่ในการลดโลกร้อนด้วยวิถีพอเพียง โดยไม่ต้องลงทุนเป็นต้นทุน เพียงแต่ทุกฝ่ายได้กล้าคิด กล้าแสดงออก เสียสละและเห็นความสำคัญเรื่องสิ่งแวดล้อมใกล้ตัว

1.2 โครงการนักวิทยาศาสตร์น้อยแห่งป่าชายเลน

2.1.1 กิจกรรม “สำรวจเพื่อการอนุรักษ์ป่าชายเลนริมคลองสนามไชย ตั้งแต่แขวงแสมดำไปจรดตำบลพันท้ายนรสิงห์ ในเขตอำเภอเมือง จังหวัดสมุทรสาคร” โครงการนักวิทยาศาสตร์น้อยป่าชายเลน โรงเรียนวัดแสมดำ เขตบางขุนเทียน กรุงเทพมหานคร คือ ตัวแทนกลุ่มเยาวชนที่บอกเล่าให้สังคมได้รับรู้ว่า ท่ามกลางความเจริญอย่างไม่หยุดยั้งของกรุงเทพมหานคร เมืองหลวงของประเทศไทย ท่ามกลางการใช้พลังงานอย่างฟุ่มเฟือย โดยไม่ตระหนักถึงผลกระทบ

ต่อสภาพแวดล้อมและทรัพยากรธรรมชาติ เด็กตัวเล็กๆ เช่นพวกเขาที่มีจิตสำนึกที่เต็มเปี่ยมล้น ทำหน้าที่เป็น “หน่วยพิทักษ์ป่าชายเลนขอบเมืองหลวง” รวมกลุ่มกันดำเนินกิจกรรมการอนุรักษ์ทรัพยากรธรรมชาติ ด้วยการบูรณาการเข้าสู่การเรียนการสอนของพวกเขาโดยใช้ป่าแสมดำ ซึ่งเป็นป่าชายเลนผืนสุดท้ายของกรุงเทพฯ เป็นห้องเรียนธรรมชาติ ห่อหุ้มสร้างกระบวนการเรียนรู้และกระบวนการกลุ่มที่เข้มแข็ง สร้างกิจกรรมเชื่อมโยงกับสภาพปัญหาในท้องถิ่น จุดประกายจินตนาการและความคิดริเริ่มนำไปสู่การสานต่อองค์ความรู้ที่ได้สู่โครงการต่างๆ พวกเขาคือพลังที่จะพลิกฟื้นป่าแสมดำให้คืนชีพ

2.1.2 กิจกรรม “นักวิทยาศาสตร์น้อยแห่งป่าชายเลน หน่วยพิทักษ์ป่าชายเลนชายขอบเมืองหลวง” คนส่วนใหญ่อาจนึกไม่ถึงว่า เมืองหลวงที่เต็มไปด้วยความเจริญก้าวหน้าทางเทคโนโลยี ดิจิทัลบ้านช่องอย่างกรุงเทพมหานคร ยังมีป่าชายเลนหลงเหลืออยู่ในเขตบางขุนเทียน ชายขอบด้านใต้ของเมือง บริเวณริมคลองสนามไชยหรือคลองด่าน ที่เชื่อมต่อกับจังหวัดสมุทรสาคร ในอดีตบริเวณนี้คือป่าชายเลนผืนใหญ่ที่อุดมสมบูรณ์ เป็นแหล่งทรัพยากรและอาหารของชุมชนที่อาศัยอยู่รอบชายป่าทั้งกุ้ง หอย ปู ปลา พืช ผัก ผลไม้ สมุนไพร หลากหลายชนิด แต่วันนี้เมื่อความเจริญอย่างกรายมาถึง ชุมชนขยายตัว ป่าผืนใหญ่ถูกแทรกคั่นอาคารบ้านเรือน โรงงานอุตสาหกรรม กลายเป็นป่าห่อมเล็กห่อมน้อยกระจัดกระจาย และป่าชายเลนผืนย่อมเนื้อที่ประมาณ 4 ไร่ ที่อยู่ด้านหลังโรงเรียนวัดแสมดำนี้เองที่เด็กนักเรียนใช้เป็น “ห้องเรียนธรรมชาติ” เพื่อศึกษาระบบนิเวศของป่าชายเลน เป็นโลกใบเล็กที่เด็กๆ ช่วยกันสร้างสรรค์กิจกรรมเพื่อการอนุรักษ์ธรรมชาติและสิ่งแวดล้อมในฐานะ “นักวิทยาศาสตร์น้อยแห่งป่าชายเลน”

2.1.3 กิจกรรม “ตามหาแสมดำ ตามหาดันรากชุมชน” ชุมชนแสมดำเป็นชุมชนเก่าแก่ที่อาศัยอยู่รอบผืนป่าชายเลนในอดีต มีวิถีชีวิตเรียบง่ายพึ่งพาป่าชายเลน ยังชีพด้วยการทำประมงพื้นบ้าน ลูกหลานของพวกเขาได้เรียนหนังสือที่โรงเรียนวัดแสมดำ โรงเรียนเล็กๆ ที่อยู่ด้านหลังวัดแสมดำ เป็นโรงเรียนกึ่งเมืองกึ่งชนบท ทั้งชุมชนและโรงเรียนพัฒนาไปอย่างช้าๆ เพราะตั้งอยู่บริเวณพื้นที่ตาบอดการคมนาคมค่อนข้างลำบาก แต่แล้วความเจริญก็ถาโถมเข้ามาอย่างรวดเร็ว เมื่อมีถนนเข้าถึงราว 4-5 ปีที่ผ่านมา สภาพแวดล้อมเสื่อมโทรมจากการรुकล้ำของบ้านเรือน โรงงานอุตสาหกรรม ชาวบ้านหักร้างถางป่าเพื่อเปลี่ยนไปเลี้ยงกุ้งกุลาดำแทนการทำประมงชายฝั่ง ป่าแสม ป่าโกงกาง ป่าจาก คุ คลอง ถูกทำลาย โรงเรียนซึ่งเป็นสถาบันหลักหนึ่งในชุมชนต้องเข้ามา มีบทบาทก่อนที่ทุกอย่างจะสายเกินแก้ การปลูกฝังจิตสำนึกแก่เด็กและเยาวชนในท้องถิ่น เพื่อเป็นกำลังช่วยกันรักษาสภาพแวดล้อมและทรัพยากรที่เหลืออยู่ จึงกำเนิดขึ้นเมื่อปลายปี พ.ศ.2540 จากคำถามของเด็กนักเรียนคนหนึ่งที่ตั้งใจว่าเหตุใดโรงเรียนนี้จึงชื่อ “แสมดำ” จุดประกายให้อาจารย์พงษ์ศักดิ์ แพงคำอ้วน อาจารย์วิชาวิทยาศาสตร์เกิดแนวคิดส่งเสริมให้เด็กๆ ช่วยกันค้นหาคำตอบ

แล้วขบวนการเด็กช่างสงสัยก็เริ่มวางแผนปฏิบัติการ “ตามล่าหาแสมดำ” และในที่สุดก็พบว่า “แสมดำ” เป็นพันธุ์ชนิดหนึ่งในป่าชายเลน ทำให้ปู ลิง ที่อาศัยอยู่ในป่านี้ถูกเรียกว่า ปูแสม ลิงแสม ตามไปด้วย ความสนุกสนานที่ได้ออกสืบค้น มีโอกาสพูดคุยกับชาวบ้าน ทำให้เกิดการรวมกลุ่มของ นักเรียนชั้นประถมศึกษาปีที่ 6 กับชั้นมัธยมศึกษาปีที่ 1 จำนวน 20 กว่าคน ในนาม “นักวิทยาศาสตร์น้อยแห่งป่าชายเลน” เพื่อสานงานสำรวจนี้ให้เป็นรูปธรรม สร้างความเข้าใจเรื่องป่าชายเลนให้ กว้างขวางขึ้น โดยร่วมกับชาวบ้านทำการสำรวจและอนุรักษ์ป่าจากริมคลองสนามไชย ตั้งแต่แขวง แสมดำไปจรดเขตตำบลพันท้ายนรสิงห์ อำเภอเมือง จังหวัดสมุทรสาคร ผลงานวิจัยชิ้นนี้เองทำให้ พวกเขาได้รับรางวัลเหรียญทองระดับประเทศ ในงานสัปดาห์วิทยาศาสตร์แห่งชาติ ซึ่งจัดโดย สมาคมวิทยาศาสตร์และเทคโนโลยีแห่งประเทศไทย เมื่อปี พ.ศ.2541 ขณะที่ผลพวงจากโครงการ ตามหาแสมดำของพวกเขาได้รับรางวัลชมเชยระดับประเทศ ในปี พ.ศ.2542

2.1.4 กิจกรรม “ห้องเรียนธรรมชาติ” ป่าชายเลนผืนเล็กๆ นี้เปรียบเสมือนมรดก ล้ำค่า เพราะเป็นป่าชายเลนผืนสุดท้ายของกรุงเทพมหานคร พวกเขาจึงร่วมกันพัฒนาให้ผืนป่าแห่งนี้ เป็น “ห้องเรียนธรรมชาติ” ด้วยการแบ่งพื้นที่เป็นส่วนๆ ละ 25 ตารางเมตร เป็นฐานความรู้ย่อย 10 ฐาน บูรณาการความรู้หลากหลายวิชาเข้าด้วยกันด้วยการใช้เวลาในห้องเรียนแห่งนี้กว่า 120 นาทีต่อ สัปดาห์ จากนั้นก็เริ่มต้น โครงการสำรวจพันธุ์ไม้ที่มีอยู่ในป่า นำข้อมูลที่ได้มาจัดทำป้ายชื่อติดแสดง ไว้ตามต้น สังเกตและเก็บข้อมูลพันธุ์สัตว์ต่างๆ รวมทั้งของการสนับสนุนงบประมาณจาก ภาคเอกชน สร้างสะพานไม้ไผ่ตัดเลาะไปมาในผืนป่า เพื่อความสะดวกในการศึกษาธรรมชาติ ป่าชายเลนที่เคยถูกทิ้งร้างบัดนี้กลายเป็นห้องเรียนธรรมชาติอันมีค่า ยกกระดับเป็นศูนย์ธรรมชาติ ศึกษาป่าชายเลน โดยมีวิทยากรตัวน้อยๆ คอยบรรยายให้ความรู้แก่ผู้มาเยือนอย่างไม่เหน็ดเหนื่อย

2.1.5 กิจกรรม “หน่วยพิทักษ์ปูแสม” ลิงแสมเป็นสัตว์ที่อยู่คู่กับป่าแสม แต่เมื่อ ปาลดน้อยลงลิงแสมที่บางขุนเทียนจึงมักออกจากป่า มาจกซิงของกินตามบ้านเรือนและร้านรวง สร้างความรำคาญและบางครั้ง กลายเป็นความรังเกียจ “หน่วยพิทักษ์ลิงแสม” จึงออกปฏิบัติการช่วย ลิงแสม โดยเด็กๆ กลุ่มจะพากันไปขอรับบริจาคผลไม้ที่เหลือจากแม่ค้าในตลาด จากนั้นจะขับเรือ หรือใช้เรือพาย ในบางครั้งระหว่างทางก็จะสับผลไม้เป็นชิ้นๆ เอาไปโยนไว้ในป่า นั่งอยู่ในเรือเฝ้า รอสั่งเกตพฤติกรรมของเจ้าลิงแสมฝูงใหญ่ ที่ออกมากินผลไม้แต่ผลไม้ที่ได้จากการบริจาค บางครั้ง ก็ไม่เพียงพอจึงต้องช่วยกันปลูกไม้ผลที่เป็นอาหารไว้ในป่า กว่าขบปีของความพยายามไม่เพียงทำ ให้ลิงกลับเข้าป่าได้เท่านั้น แต่ต้นไม้ที่ช่วยกันปลูกยังเป็นอาหารของเหล่านกต่างๆ ที่อาศัยใน ป่า ชายเลนอีกด้วย “หน่วยพิทักษ์ปูแสม” จึงเป็นหน่วยปฏิบัติการลำดับต่อมา หลังจากที่เด็กๆ สำรวจ พบว่าจำนวนปูแสมลดลงอย่างรวดเร็ว จากที่เคยเป็นแหล่งผลิตปูแสมมากที่สุดในประเทศไทย เนื่องจากชาวบ้านจับปูที่ยังมีขนาดเล็ก หลังจากศึกษาพฤติกรรมของปูจนเข้าใจแล้ว พวกเราก็เริ่มต้น

ประชาสัมพันธ์ของความร่วมมือชาวบ้าน หากพบปุ๋ยที่ผูกเชือกที่มีสัญลักษณ์ของพวกเขาขอให้ปล่อยมันไป เพื่อให้ปุ๋ยเหล่านี้มีโอกาสเติบโตและขยายพันธุ์ต่อไป ทุกวันนี้ลิงแสม ปูแสม ในป่าแสมค้างคายอยากขอบคุณหน่วยพิทักษ์ตัวน้อยๆ เหล่านี้ที่ทำให้พวกมันมีอาหารการกิน แหล่งอาศัย เพาะพันธุ์วางไข่อย่างปลอดภัยออกลูกออกหลานอีกมากมาย

1.2.6 กิจกรรม “ปุ๋ยลำพูกับไวน์ลำแพน” ระหว่างที่สำรวจผืนป่า ความช่างสังเกตอันเป็นคุณสมบัติของนักวิทยาศาสตร์ทำให้เด็กๆ พบว่า ต้นแสมดำที่ขึ้นใหม่ในแต่ละสภาพแวดล้อมมีอัตราการเจริญเติบโตไม่เหมือนกัน กิ่งแสมที่หล่นปักลงใกล้ต้นลำพูจะงอกเป็นต้นใหม่รวดเร็วและงามกว่าที่อื่น พวกเขาไม่รอช้าที่จะนำความสำเร็จนี้แปรเปลี่ยนเป็นโครงการวิทยาศาสตร์เพื่อค้นหาคำตอบ ด้วยการนำฝักลำพูมาคั้นน้ำเปรียบเทียบกับใบไม้อื่นๆ เพื่อทำเป็นปุ๋ยเพาะกล้าแสม ก่อนนำไปปลูกเสริมในพื้นที่ป่าแล้วสังเกตการเจริญเติบโต ผลพลอยได้จากกรหยิบจับพืชพรรณหลากหลายชนิดในป่าชายเลนมาทดลอง นอกจากจะได้ปุ๋ยจากฝักลำพูแล้ว ยังได้ไวน์ที่สวยงามรสชาติดีจากผลลำแพนอีกด้วย การทดลองที่นำมาซึ่งความสำเร็จเรื่องนี้สอนให้เด็กๆ เข้าใจถึงคุณค่าและมูลค่าของทรัพยากรป่าชายเลนได้ดียิ่งกว่าตำราเล่มใดๆ ยิ่งไปกว่านั้นแกนนำชุมชนยังเสนอบริจาคที่ดินจำนวนหนึ่งให้เด็กๆ ปลูกต้นลำพูเพื่อสานจินตนาการของนักค้นคว้าแห่งป่าชายเลน

1.2.7 กิจกรรม “จากฟืนสู่น้อง” สมาชิกนักวิทยาศาสตร์น้อยหลายคนใช้เวลาว่างวันเสาร์ไปช่วยกันค้ายหญ้าใน “ห้องเรียนธรรมชาติ” หลังโรงเรียน เพื่อให้กล้าไม้เล็กๆ ได้มีโอกาสรับแสงแดดเต็มที่ บางคนเป็นน้องใหม่ที่นำกล้าไม้ที่เพาะไว้มาเติมในพื้นที่ว่าง บางคนเป็นรุ่นพี่ที่จบการศึกษาไปแล้วแวะเวียนมาเก็บสมุนไพรพร้อมให้คำแนะนำกับน้องๆ ตามประสานคูนเคยในแต่ละปี ก่อนจะจบการศึกษา รุ่นพี่จะประกาศรับสมัครรุ่นน้องที่มีใจรักเรื่องธรรมชาติเข้ามาเป็นสมาชิก แล้วกระบวนการปลูกฝังก็จะเริ่มขึ้นที่ห้องเรียนธรรมชาติส่งมอบภารกิจที่คั่งค้าง รวมถึงงานวิทยาศาสตร์ที่อยู่ระหว่างการค้นคว้า อาทิ การสร้างหอดูดวงกลมคลองสนามไชย โครงการป่าชายเลนหน้าบ้าน โครงการคืนชีวิตริมคลองมหาไชย โครงการสำรวจหิ้งห้อย โครงการลิงหรือคนกันแน่ที่ช่วยศึกษาระบบนิเวศป่าชายเลน เป็นต้น วิถีทางของ “นักวิทยาศาสตร์น้อยแห่งป่าชายเลน” ได้รับการสานต่อจากรุ่นหนึ่งไปสู่อีกรุ่นหนึ่ง เป็นเส้นทางขององค์ความรู้ที่มีคุณค่าและเปี่ยมด้วยจิตสำนึกที่งดงาม

2. โครงการโรงเรียนสร้างสรรค์สิ่งแวดล้อมพระเกียรติ ของโรงเรียนคลองพิทยาลงกรณ์ กรุงเทพมหานคร (รายงานสรุปผล โครงการโรงเรียนสร้างสรรค์สิ่งแวดล้อมพระเกียรติ ของโรงเรียนคลองพิทยาลงกรณ์ กรุงเทพมหานคร พ.ศ. 2556)

หลักการและเหตุผล

โรงเรียนคลองพิทยาลงกรณ์ กรุงเทพมหานคร จัดการเรียนรู้ โดยเน้นผู้เรียนเป็นสำคัญ มีแหล่งเรียนรู้และภูมิปัญญาท้องถิ่น ที่เอื้อต่อผู้เรียน ชุมชน สังคม ผู้เรียนดำเนินชีวิตตามหลักปรัชญาของเศรษฐกิจพอเพียงมีคุณลักษณะอันพึงประสงค์ตามหลักแกนกลางการศึกษาขั้นพื้นฐาน มีส่วนร่วมในการอนุรักษ์พลังงานและสิ่งแวดล้อม

วัตถุประสงค์

1. เพื่อสร้างจิตสำนึก และกระตุ้นให้นักเรียน บุคลากร ผู้ปกครอง ชุมชน มีส่วนร่วมในการอนุรักษ์พลังงานและใช้พลังงานอย่างมีประสิทธิภาพ เพื่อรักษาสิ่งแวดล้อม
2. เพื่อส่งเสริมกระบวนการเรียนรู้ให้เกิดการพัฒนาทางความคิดด้วยหลักปรัชญาเศรษฐกิจพอเพียง
3. เพื่อเป็นแหล่งเรียนรู้บูรณาการสิ่งแวดล้อมและอนุรักษ์พลังงานในกลุ่มสาระการเรียนรู้ต่างๆ และเป็นแหล่งศึกษาระบบนิเวศป่าชายเลนของคณะบุคคลภายนอกหน่วยงาน

นโยบายและ/หรือพันธกิจของโรงเรียนด้านสิ่งแวดล้อม

วิสัยทัศน์

โรงเรียนคลองพิทยาลงกรณ์ จัดการเรียนรู้ โดยเน้นผู้เรียนเป็นสำคัญ มีแหล่งเรียนรู้และภูมิปัญญาท้องถิ่น ที่เอื้อต่อผู้เรียน ชุมชน สังคม ผู้เรียนดำเนินชีวิต ตามหลักปรัชญาเศรษฐกิจพอเพียง มีคุณลักษณะอันพึงประสงค์ตามหลักสูตรแกนกลางการศึกษาขั้นพื้นฐาน มีส่วนร่วมในการอนุรักษ์พลังงานและสิ่งแวดล้อม มีความรู้ด้านภาษาและเทคโนโลยีเพื่อเข้าสู่ประชาคมอาเซียน

อัตลักษณ์

วิถีถิ่นของชุมชนและโรงเรียนเป็นการประมงชายฝั่ง ดินเค็ม น้ำเค็ม มีสัตว์น้ำเค็มเป็นทุนของชุมชน มีป่าชายเลนที่สมบูรณ์ ชาวบ้านผู้ปกครองนักเรียนประกอบอาชีพเลี้ยงสัตว์น้ำเค็ม กุ้ง หอย ปู ปลา โดยได้พันธุ์สัตว์จากแหล่งน้ำธรรมชาติ เช่น ในคลอง แม่น้ำที่เชื่อมต่อทะเลโคลน ทะเลกรุงเทพมหานคร เป็นการดำรงชีวิตแบบพึ่งพิงธรรมชาติ

เอกลักษณ์

ด้านโรงเรียนคลองพิทยาลงกรณ์ เอกลักษณ์ ได้แก่ ป่าชายเลน เมื่อพูดถึง โรงเรียนคลองพิทยาลงกรณ์ก็จะนึกถึงป่าชายเลนทะเลกรุงเทพมหานคร

ด้านผู้เรียน เอกลักษณ์ของนักเรียนโรงเรียนคลองพิทยาลงกรณ์ เมื่อพูดถึงก็จะรับรู้ว่าเป็นนักเรียนเป็นกลุ่มเยาวชนที่มีความรักและหวงแหนสิ่งแวดล้อมอย่างยั่งยืน

พันธกิจ

1. พัฒนาและส่งเสริมให้บุคลากรมีความรู้ความสามารถในการจัดกิจกรรมการเรียนรู้ โดยเน้นผู้เรียนเป็นสำคัญ ด้วยการให้บุคลากรได้เข้ารับการอบรม สัมมนาและศึกษาดูงาน
2. พัฒนาและส่งเสริมให้ครูผลิตสื่อการเรียนการสอนให้ทันสมัยเพียงพอต่อการใช้งานและพัฒนาวิชาการ
3. พัฒนาระบบประกันคุณภาพภายในสถานศึกษา
4. พัฒนาปรับปรุงแหล่งเรียนรู้ และภูมิปัญญาท้องถิ่นให้เอื้อต่อการเรียนรู้ของผู้เรียน ชุมชน และสังคม โดยชุมชนมีส่วนร่วม
5. ส่งเสริมการใช้แหล่งเรียนรู้ให้เกิดประโยชน์ต่อชุมชนและสังคม
6. สร้างเครือข่ายนำแหล่งเรียนรู้ ไปใช้ให้เกิดประโยชน์ในชีวิตประจำวัน
7. ส่งเสริมให้ผู้เรียนดำเนินชีวิตตามหลักปรัชญาเศรษฐกิจพอเพียง
8. ส่งเสริมเผยแพร่หลักปรัชญาเศรษฐกิจพอเพียงสู่ชุมชนและสังคม
9. ส่งเสริมการจัดกิจกรรมการเรียนรู้เพื่อให้ผู้เรียนเกิดคุณลักษณะอันพึงประสงค์
10. ส่งเสริมผู้เรียน ชุมชน และสังคม ให้มีความรู้ และมีส่วนร่วมในการอนุรักษ์พลังงานและสิ่งแวดล้อมในชีวิตประจำวัน
11. เสริมสร้างและพัฒนาผู้เรียนให้เป็นต้นแบบและเป็นผู้นำในการอนุรักษ์พลังงาน และสิ่งแวดล้อมสู่ชุมชน และสังคม
12. ส่งเสริมการจัดการเรียนรู้ให้ผู้เรียนเกิดทักษะด้านภาษาและเทคโนโลยีเพื่อเข้าสู่ประชาคม อาเซียน

สิ่งที่ดำเนินการต่อยอด

งานด้านการจัดการขยะ (กิจกรรม 5 ส.) งานด้านการจัดการน้ำ งานด้านการจัดการพลังงาน งานสิ่งแวดล้อมด้านอื่น ๆ งานด้านหลักสูตรและการสอน งานด้านการจัดกระบวนการเรียนรู้ และงานด้านภูมิปัญญาด้านสิ่งแวดล้อมหรือเพื่อสิ่งแวดล้อม

สรุปภาพรวม

โครงการ โรงเรียนสร้างสรรค์สิ่งแวดล้อมพระเกียรติของโรงเรียนคลอง พิตยาลงกรณ์ได้ดำเนินการอย่างต่อเนื่องทั้งในส่วนของตัวเอง และในส่วนของท่าน โรงเรียนคลองพิตยาลงกรณ์ที่ได้รับนโยบายจากทางกรุงเทพมหานครที่มอบหมายให้โรงเรียนเป็นโรงเรียนต้นแบบในเรื่องการจัดการกระบวนการเรียนการสอนที่บูรณาการเข้ากับเรื่องสิ่งแวดล้อมและเป็นโรงเรียนรองรับการศึกษาดูงาน รวมถึงกระทรวงศึกษาธิการได้มอบป้ายผ่านการประเมินเป็นศูนย์การเรียนรู้ตามหลักปรัชญาเศรษฐกิจพอเพียง (ด้านการศึกษา) ระดับประเทศ กรมส่งเสริม

การเกษตรมอบป้ายแหล่งท่องเที่ยวเชิงเกษตร เพื่อเป็นที่ใช้ท่องเที่ยวแบบอนุรักษ์ธรรมชาติและเรียนรู้วิถีชุมชนในเรื่องการประกอบอาชีพการเกษตรด้านประมงชายฝั่งและการเพาะเลี้ยงสัตว์น้ำ เพื่อเป็นรายได้ ส่งผลให้โรงเรียนส่งงานเข้ารับการประเมินเป็นโรงเรียนรางวัลพระราชทานในระดับประเทศและได้รับรางวัลโรงเรียนพระราชทาน 2 ครั้งติดต่อกัน คือ ปี 2551 และ 2555 (เนื่องจากเมื่อได้รับรางวัลต้องเว้น 3 ปี จึงจะส่งประกวดได้) แสดงถึงการทำงานที่ทำอย่างต่อเนื่อง

อาจกล่าวได้โดยสรุปว่า การดำเนินงานโครงการอนุรักษ์สิ่งแวดล้อมของโรงเรียนวัดแสมดำ และการดำเนินโครงการโรงเรียนสร้างสรรค์สิ่งแวดล้อมพระเกียรติ ของโรงเรียนคลองพิทยาลงกรณ์ในเขตบางขุนเทียน กรุงเทพมหานคร นั้น มุ่งเน้นให้ความสำคัญในด้านการบูรณาการประสานความร่วมมือระหว่างบ้าน วัด และชุมชน โดยให้ความสำคัญกับพื้นที่ป่าชายเลน ฝายทะเลบางขุนเทียนชายทะเล และทรัพยากรต่างๆ ในท้องถิ่น ทั้งแนวป่าแสม และป่าโกงกาง เน้นกระบวนการจัดโครงการและกิจกรรมที่มีคุณภาพตามมาตรฐานการศึกษา ให้ความสำคัญกับการพัฒนาหลักสูตรสถานศึกษาที่สอดคล้องกับสภาพท้องถิ่นและเน้นการจัดการเรียนรู้ให้ผู้เรียนเป็นสำคัญ ตลอดจนจัดให้มีการส่งเสริมประสบการณ์และการเรียนรู้ให้ผู้เรียนได้ตระหนักและเห็นคุณค่าในการรักษาสิ่งแวดล้อมโดยทางโรงเรียนได้ให้ความสำคัญกับสภาพแวดล้อมและทรัพยากรของท้องถิ่นด้วยการจัดกิจกรรมอย่างหลากหลาย ดังนั้นโรงเรียนวัดแสมดำ และโรงเรียนคลองพิทยาลงกรณ์ จึงมีการจัดกิจกรรมที่เน้นกระบวนการมีส่วนร่วมในโครงการของนักเรียนและผู้ปกครองนักเรียน โดยมีความมุ่งหวังว่าการประสานความร่วมมือแบบบูรณาการครั้งนี้จะส่งผลให้การดำเนินกิจกรรมต่างๆ ด้านการอนุรักษ์สิ่งแวดล้อมและสร้างสรรค์สิ่งแวดล้อมของโรงเรียนมีประสิทธิภาพและเกิดประสิทธิผลอย่างสูงสุดดังนั้นในงานวิจัยครั้งนี้ผู้วิจัยจึงได้ทำการศึกษารวบรวมข้อมูลและโครงการด้านการอนุรักษ์สิ่งแวดล้อมในด้านต่างๆ

บริบทโรงเรียนวัดแสมดำ และโรงเรียนคลองพิทยาลงกรณ์

1. ข้อมูลทั่วไป

1.1 ประวัติโรงเรียนวัดแสมดำ กรุงเทพมหานคร (รายงานประเมินตนเอง (Self Assessment Report) ของโรงเรียนวัดแสมดำ ประจำปีการศึกษา 2556)

โรงเรียนวัดแสมดำ เป็นโรงเรียนในสังกัดกรุงเทพมหานคร เดิมชื่อว่า โรงเรียนประชาบาลตำบลแสมดำ 3 (วัดแสมดำ) เริ่มเปิดทำการสอนครั้งแรกเมื่อวันที่ 17 พฤษภาคม 2477 มีนักเรียนชายหญิง รวม 56 คน ต่อมาเมื่อวันที่ 1 เมษายน 2495 ได้เปลี่ยนชื่อเป็นโรงเรียนวัดแสมดำ

และได้ย้ายเข้ามาเรียนบริเวณหน้าวัดแสงคำริมคลองสนามไชย ต่อมา พ.ศ. 2514 โรงเรียนวัดแสงคำจึงได้ย้ายจากหน้าวัดมาอยู่เป็นการถาวร

โรงเรียนวัดแสงคำ ตั้งอยู่เลขที่ 6 ซอยแสงคำ 24 แขวงแสงคำ เขตบางขุนเทียน กรุงเทพมหานคร รหัสไปรษณีย์ 10150

ปัจจุบันเปิดทำการสอนตั้งแต่ชั้นปฐมวัยถึงชั้นมัธยมศึกษาปีที่ 3 โดยมี นายวินัย แสงแก้ว เป็นผู้อำนวยการสถานศึกษา มีข้าราชการครู 55 คน มีนักเรียนทั้งหมด 1,096 คน ระดับประถมวัย 168 คน ระดับประถมศึกษา 609 คน และระดับมัธยมศึกษา 319 คน

เครื่องหมาย/ตราโรงเรียน



อักษรย่อชื่อ โรงเรียน สด. ย่อมาจาก โรงเรียนวัดแสงคำ

สีประจำโรงเรียน ชมพู-ฟ้า

คำขวัญโรงเรียน วิชาการดี มีวินัย ใฝ่คุณธรรม

แผนยุทธศาสตร์การพัฒนาศึกษา ปีการศึกษา 2556 – 2558

1. เอกลักษณ์และอัตลักษณ์

เอกลักษณ์ : การอนุรักษ์สิ่งแวดล้อม

อัตลักษณ์ : นักเรียนรักป่าชายเลน

2. วิสัยทัศน์ (Vision)

เป็นเลิศด้านกีฬา รั้วคุณค่าการดนตรี

สืบวิถีภูมิปัญญา รักษาสิ่งแวดล้อม

เพียบพร้อมคุณภาพการศึกษา มุ่งพัฒนาสู่อาเซียน

3. พันธกิจ (Mission)

3.1 จัดการศึกษาให้มีคุณภาพตามมาตรฐานการศึกษาโดยพัฒนาหลักสูตรสถานศึกษาให้สอดคล้องกับสภาพท้องถิ่น และเน้นการจัดการเรียนรู้ให้ผู้เรียนเป็นสำคัญ

3.2 ส่งเสริมความสามารถด้านดนตรี กีฬา เพื่อให้ นักเรียนเกิดความรักในการเรียนรู้และแสดงออกได้เต็มศักยภาพ

3.3 จัดประสบการณ์และการเรียนรู้ให้ผู้เรียนตระหนักและเห็นคุณค่าในการรักษาสิ่งแวดล้อม

3.4 สร้างจิตสำนึกในความเป็นไทย ด้วยการสืบสานวัฒนธรรม ภูมิปัญญาไทย ภูมิปัญญาท้องถิ่น

4. เป้าหมายการพัฒนา (Goals)

4.1 โรงเรียนสามารถจัดกระบวนการเรียนรู้ตามแนวจัดการศึกษาตามพระราชบัญญัติการศึกษาแห่งชาติ พ.ศ. 2542 (ฉบับที่ 2) พ.ศ. 2545

4.2 ครูสามารถจัดการศึกษาได้โดยเน้นผู้เรียนเป็นสำคัญและสามารถทำวิจัยในชั้นเรียนเพื่อแก้ปัญหานักเรียนได้

4.3 นักเรียนมีคุณภาพชีวิตที่ดี มีคุณธรรม จริยธรรมมีระเบียบวินัยและมีจิตสำนึกในความเป็นไทย

4.4 โรงเรียนมีการบูรณาการการศึกษา การรู้จักหน้าที่ เคารพกฎหมาย ศาสนา ศิลปะ วัฒนธรรม การอนุรักษ์ธรรมชาติและทรัพยากรในท้องถิ่นให้เข้ากับการเรียนรู้ได้

4.5 ครูและนักเรียนสามารถใช้และพัฒนาเทคโนโลยีสารสนเทศในกระบวนการเรียนรู้ได้อย่างเหมาะสม

4.6 โรงเรียนมีการบริหารงานในรูปแบบคณะกรรมการสถานศึกษาได้อย่างมีประสิทธิภาพ

5. ยุทธศาสตร์การพัฒนา

ยุทธศาสตร์ที่ 1 การจัดการศึกษาให้นักเรียนมีคุณภาพได้มาตรฐาน

ยุทธศาสตร์ที่ 2 การประสานงานให้การปฏิบัติงานของโรงเรียนเป็นไปด้วยความเรียบร้อยมีประสิทธิภาพ

ยุทธศาสตร์ที่ 3 การพัฒนาบุคลากรให้มีความรู้ความสามารถ มีความรับผิดชอบ ปฏิบัติงานเต็มศักยภาพโดยยึดมั่นในกฎระเบียบ จรรยาบรรณ ตามมาตรฐานวิชาชีพ

ยุทธศาสตร์ที่ 4 การพัฒนาประสิทธิภาพการจัดระบบการบริหารงานงบประมาณโดยมีการกระจายอำนาจ มีความโปร่งใส ตรวจสอบได้

โรงเรียนวัดแสมดำตั้งอยู่ในท่ามกลางป่าชายเลนโซนสุดท้ายของอ่าวไทย เป็นโรงเรียนชายแดนด้านทิศใต้ของกรุงเทพมหานคร เขตติดต่อสมุทรสาคร สภาพแวดล้อมโดยรอบจะเป็นบ้านสวน เป็นชุมชนเล็กๆ ประกอบอาชีพเกษตรกรรม ประมง รวมถึงเป็นลูกจ้างตามโรงงานอุตสาหกรรมทั่วไป แม้ว่านักเรียนส่วนใหญ่จะมาจากครอบครัวที่มีฐานะปานกลางจนถึงรายน้อย แต่ก็ไม่ได้มีปัญหาเรื่องยาเสพติด และอบายมุขในขณะเดียวกันทางโรงเรียนก็ไม่ได้มี

นอนใจ ได้ตระหนักถึงภัยคุกคาม ที่มาพร้อมกับสื่อต่างๆ สามารถทำให้เกิดพฤติกรรมการเลียนแบบได้ และสามารถแทรกซึมเข้ามาสู่นักเรียนในพื้นที่ชานเมืองได้ไม่ยากด้วย ทางโรงเรียนจึงได้หันมาใช้สิ่งแวดล้อมและทรัพยากรท้องถิ่นที่อยู่รอบโรงเรียนมาเป็นด่านปราการป้องกันภัยคุกคามเหล่านั้น

1.2 ประวัติโรงเรียนคลองพิทยาลงกรณ์ กรุงเทพมหานคร (รายงานประเมินตนเอง (Self Assessment Report) ของโรงเรียนคลองพิทยาลงกรณ์ ประจำปีการศึกษา 2556)

โรงเรียนคลองพิทยาลงกรณ์ เป็นโรงเรียนระดับประถมศึกษา สังกัดสำนักงานเขตบางขุนเทียน กรุงเทพมหานคร เดิมชื่อ โรงเรียนสหกรณ์นิคมนาเกลือ (สามัคคีชาวสหกรณ์) เริ่มก่อตั้งขึ้นเมื่อปี พ.ศ. 2499 เปิดสอนครั้งแรกมีนักเรียน 50 คน โดยมี นายอ้น คุ่มเผ่า เป็นครูใหญ่

ปี พ.ศ. 2499 ได้ก่อตั้งขึ้นโดยประชาชนในชุมชนร่วมกันบริจาคเงินสร้างอาคารเรียนชั้นเดียว 1 หลัง บนเนื้อที่ 1 ไร่เศษ ของกรมส่งเสริมสหกรณ์

ปี พ.ศ. 2501 คณะกรรมการการศึกษาได้ร่วมกันขอที่ดินจากกรมส่งเสริมสหกรณ์ เพื่อขยายอาคารเรียน จำนวน 82 ไร่

ปี พ.ศ. 2514 ได้เปลี่ยนชื่อโรงเรียนเป็น โรงเรียนคลองพิทยาลงกรณ์ เพื่อเป็นการรำลึกถึงพระราชกรณียกิจของกรมหมื่นพิทยาลงกรณ์ ผู้ก่อตั้งกิจการสหกรณ์ของไทย

สถานที่ตั้ง: ตั้งอยู่เลขที่ 542 หมู่ 10 แขวงท่าข้าม เขตบางขุนเทียน กรุงเทพมหานคร
โทรศัพท์ 0-2452-5001 โทรสาร 0-2452-5001

ปัจจุบัน: โรงเรียนมีอาคารเรียน ประกอบด้วย อาคารเรียนชั้นเดียว 2 หลัง ตึก 4 ชั้น 2 หลัง และตึก 5 ชั้น 1 หลัง เปิดสอนตั้งแต่ ระดับชั้นอนุบาลปีที่ 1 ถึง ชั้นประถมศึกษาปีที่ 6 มีนักเรียน 510 คน ครู 25 คน พี่เลี้ยงเด็ก 5 คน ชุรکار 1 คน พนักงานสถานที่ 4 คน พนักงานทั่วไป 1 คน คนสวน 1 คน มี นายวิฑูรย์ ไร่สูงเนิน เป็นผู้อำนวยการสถานศึกษา

เครื่องหมาย/ตราโรงเรียน



อักษรย่อ

พล.

สีประจำโรงเรียน

ม่วง ชมพู

คำขวัญของโรงเรียน เรียนดี มีวินัย ใฝ่คุณธรรม

ปรัชญาของโรงเรียน นักเรียนสามารถเรียนรู้ พัฒนาตนเอง และรักษ์

สิ่งแวดล้อม

วิสัยทัศน์ (Vision)

โรงเรียนคลองพิทยาลงกรณ์จัดการเรียนรู้โดยเน้นผู้เรียนเป็นสำคัญ มีแหล่งเรียนรู้และภูมิปัญญาท้องถิ่นที่เอื้อต่อผู้เรียน ชุมชน และสังคม ผู้เรียนดำเนินชีวิตตามหลักปรัชญาของเศรษฐกิจพอเพียง มีคุณลักษณะอันพึงประสงค์ตามหลักสูตรแกนกลางการศึกษาขั้นพื้นฐาน มีส่วนร่วมในการอนุรักษ์พลังงานและสิ่งแวดล้อม มีทักษะด้านภาษาและเทคโนโลยีเพื่อเข้าสู่ประชาคมอาเซียน

พันธกิจ (Mission)

1. พัฒนาและส่งเสริมให้มีความรักชาติ ศาสน์ กษัตริย์ มีคุณธรรม จริยธรรมและระเบียบวินัย
2. พัฒนาและส่งเสริมทักษะกระบวนการเรียนรู้ให้ใฝ่เรียนรู้ มีความคิดสร้างสรรค์ นำเทคโนโลยีที่ทันสมัยมาประยุกต์ใช้อย่างมีประสิทธิภาพ
3. ส่งเสริมคุณภาพชีวิตตามแนวเศรษฐกิจพอเพียง
4. ส่งเสริมอนุรักษ์ สิ่งแวดล้อม ศิลปะ วัฒนธรรม ประเพณีและความเป็นไทย
5. พัฒนาและส่งเสริมให้มุ่งมั่นในการทำงาน รักความเป็นไทย และมีจิตใจเป็น

สาธารณะ

เป้าหมาย (Goals)

1. นักเรียนมีคุณธรรมจริยธรรม และค่านิยมที่พึงประสงค์ มีสุขภาพกายและสุขภาพจิตที่ดี มีความร่าเริงแจ่มใส ปฏิบัติกิจกรรมต่างๆ อย่างมีความสุข รู้จักปฏิบัติตนให้ปลอดภัยจากสิ่งเสพติด โรคภัย อุบัติเหตุและรู้จักสิทธิหน้าที่ของตนและผู้อื่น
2. นักเรียนมีความสามารถทางการเรียนมีผลสัมฤทธิ์ทางการเรียนตามหลักสูตร รักการเรียนรู้และเรียนรู้ได้ด้วยตนเอง ทำงานเป็นทีมและสามารถใช้เทคโนโลยีในการเรียนรู้ มีความสามารถคิดแก้ปัญหาได้
3. ครูมีความสามารถในการจัดการเรียนรู้ที่หลากหลายอย่างมีประสิทธิภาพ โดยเน้นผู้เรียนเป็นสำคัญ มีลักษณะอันพึงประสงค์ของครู
4. สถานศึกษามีระบบบริหารจัดการอย่างมีประสิทธิภาพมุ่งสู่การประกันคุณภาพการศึกษาที่เป็นระบบ โดยการมีส่วนร่วมของชุมชน กรรมการสถานศึกษา ครู และผู้ปกครอง เพื่อนำไปสู่เกียรติคุณของโรงเรียน

ยุทธศาสตร์การบริหาร

ยุทธศาสตร์ที่ 1 การบริหารงานและพัฒนาบุคลากร

ยุทธศาสตร์ที่ 2 การพัฒนากระบวนการเรียนรู้มุ่งผู้เรียน เก่ง ดี มีสุข

ยุทธศาสตร์ที่ 3 การพัฒนาแหล่งเรียนรู้และภูมิปัญญาท้องถิ่นตามหลักปรัชญา

เศรษฐกิจพอเพียง

ยุทธศาสตร์ที่ 4 การพัฒนาเทคโนโลยี และสารสนเทศ

ยุทธศาสตร์ที่ 5 การพัฒนาสิ่งแวดล้อม และอนุรักษ์พลังงาน

ยุทธศาสตร์ที่ 6 การอนุรักษ์ประเพณี ศิลปะ และวัฒนธรรมไทย

ยุทธศาสตร์ที่ 7 การส่งเสริมสุขภาพอนามัย และป้องกันสารเสพติด

บางส่วนของโรงเรียนคลองพิทยาลงกรณ์ คณะผู้บริหาร ครู-อาจารย์ ของโรงเรียนมุ่งหวังที่จะปลูกต้นกล้าให้เติบโตใหญ่ เป็น ไม้ดอกไม้ผลที่มีความแข็งแรงและมีประสิทธิภาพ

โรงเรียนคลองพิทยาลงกรณ์ ตั้งอยู่ในพื้นที่ศิลาขยทะเลบางขุนเทียน กรุงเทพมหานคร สภาพแวดล้อมของครอบครัวเด็กนักเรียนส่วนใหญ่มาจากชุมชนซึ่งเป็นสังคมเกษตรกรรม ทำการประมงชายฝั่ง มีเวลาว่างมาก จึงใช้เวลาให้หมดไปกับเรื่องอบายมุข เช่น เล่นการพนัน ดื่มสุรา เป็นต้น กอปรกับบุคคลที่อยู่อาศัยในบริเวณโดยรอบมักใช้เวลาที่ไม่ดีสุขภาพ พฤติกรรมเหล่านี้จึงติดตัวมาเด็กนักเรียนที่มีทั้งการขาดระเบียบวินัย ขาดความอ่อนน้อมถ่อมตน ขาดความรับผิดชอบทั้งต่อตนเองและส่วนรวม ซึ่งส่วนหนึ่งเป็นผลมาจากครอบครัวที่แตกแยก ทำให้นักเรียนต้องอยู่ในความดูแลของญาติพี่น้อง ปู่ ย่า ตา ยาย ซึ่งไม่สามารถให้การอบรมดูแลได้อย่างเต็มที่ ดังนั้นการขาดแคลนและอบรมปลูกฝังคุณธรรม จริยธรรมแก่เด็กนักเรียนโรงเรียนคลองพิทยาลงกรณ์ จึงเพิ่มความยากลำบากขึ้นเป็นทวีคูณ

ความเพียรพยายามและความมุ่งมั่นอดทนของคณะผู้บริหาร ครู-อาจารย์ของโรงเรียนที่มุ่งหวังจะปลูกต้นกล้าให้เติบโตใหญ่เป็น ไม้ดอกไม้ผลที่มีความแข็งแรงและมีประสิทธิภาพ จึงได้ทำการสำรวจข้อมูลนักเรียนโดยการสัมภาษณ์ สอบถามและออกแบบสำรวจ จากนั้นจึงนำข้อมูลมาวิเคราะห์เพื่อจัดทำแผนพัฒนา โดยได้ประสานและระดมความคิดเห็นจากผู้ปกครองนักเรียน คณะกรรมการสถานศึกษาขั้นพื้นฐาน และผู้นำชุมชน ในการจัดบูรณาการการเรียนรู้ ให้นักเรียนมีความรู้ความสามารถเจตคติที่ดี จัดระบบดูแลช่วยเหลือนักเรียนที่มีปัญหาคุณธรรม จริยธรรมให้คำแนะนำปรึกษา จัดกิจกรรมแนะแนว และเยี่ยมบ้านนักเรียนเพื่อพบผู้ปกครอง

นอกจากนี้ยังได้จัดกิจกรรมส่งเสริมศักยภาพนักเรียนให้ได้แสดงความสามารถในด้านต่างๆ เช่น คนตรีนาฏศิลป์ กีฬา ศิลปะ และกิจกรรมที่สนับสนุนการเรียนรู้ในสาระวิชา พร้อมทั้งจัดกิจกรรม ที่ส่งเสริมให้เกิดความจงรักภักดีต่อชาติ ศาสนา และพระมหากษัตริย์ เช่น กิจกรรม

วันพ้อ 5 ชั้นวามหาราช กิจกรรมวันแม่ 12 สิงหาคมหาราชนี้ กิจกรรมวันสำคัญทางพระพุทธศาสนาเช่น วิสาขบูชา และการบรรพชาสมณภพฤกษ์อื่น เป็นต้น นอกจากนี้คณะผู้บริหาร ครู-อาจารย์ ของโรงเรียนฯ ยังได้พยายามจัด กิจกรรมเพื่อส่งเสริมคุณธรรมจริยธรรม เสริมสร้างระเบียบวินัยให้เด็กนักเรียนรู้จักกับความเสียสละ ความซื่อสัตย์ การออม การประหยัด ความรับผิดชอบทั้งต่อตนเองและต่อสังคมส่วนรวม

และจากแผนพัฒนาด้านการศึกษา โครงการและกิจกรรมต่างๆ ที่ได้จัดทำขึ้น โดยได้รับความร่วมมือจากบุคลากรภายในโรงเรียนและการประสานงานจากบุคคลและองค์กรภายนอก โรงเรียน เช่น คณะกรรมการเครือข่ายผู้ปกครองและนักเรียน คณะกรรมการสถานศึกษาขั้นพื้นฐาน ผู้นำชุมชน สำนักงานเขตบางขุนเทียน วัดประทีปพลีผล วัดธรรมคุณาราม สถานีตำรวจนครบาล เทียนทะเล สโมสรโรตารี สภาวัฒนธรรมเขตบางขุนเทียน ฯลฯ ทำให้เด็กนักเรียนมีระเบียบวินัย มีคุณลักษณะนิสัยอันพึงประสงค์เป็นที่ยอมรับของผู้ปกครอง ชุมชนและสังคมมากขึ้น มีวินัยใฝ่การเรียนรู้มาเรียนตรงเวลา มีความรับผิดชอบต่อตนเองและสังคม มีความเมตตา กรุณาและมีความกตัญญูกตเวทีตา รู้จักใช้เวลาว่างให้เป็นประโยชน์ รักธรรมชาติและสิ่งแวดล้อม ไม่เกี่ยวข้องกับอบายมุขและสิ่งเสพติด ไม่มีปัญหาทางเพศ มีกริยาจาสุภาพเรียบร้อยมากขึ้น มีความสามัคคี ลดการทะเลาะวิวาท มีความซื่อสัตย์สุจริต และมีนิสัยรักการประหยัด

นอกจากนี้คณะผู้บริหาร ครู-อาจารย์ ของโรงเรียนคลองพิทยาลงกรณ์ ยังได้กำหนดเป้าหมายในอนาคต เพื่อมุ่งหวังที่จะให้เด็กนักเรียนได้พัฒนาคุณธรรมจริยธรรมตามที่สังคมคาดหวัง โดยมุ่งเน้นให้เด็กนักเรียนได้นำศักยภาพและความสามารถที่ตนเองมีอยู่ มาใช้เพื่อสร้างสรรค์ด้านการเรียนรู้ ความดีงามและความรับผิดชอบต่อสังคมมากยิ่งขึ้น โดยได้จัดสัมมนาเป็นระยะๆ เพื่อให้คณะกรรมการสถานศึกษา กรรมการที่ปรึกษา กรรมการเครือข่ายผู้ปกครอง กรรมการชุมชน และผู้ปกครองนักเรียนเข้ามามีส่วนร่วมในการจัดกิจกรรม จัดทำแผนยุทธศาสตร์ และวางแผนจัดการเรียนรู้ร่วมกัน รวมทั้งมีการติดตามและประเมินผล จากนั้นจะรายงานผลให้บุคคลที่เกี่ยวข้องทราบ และนำผลมาปรับปรุงแก้ไข เพื่อพัฒนาให้ดียิ่งขึ้นต่อไป

อาจกล่าวได้โดยสรุปว่า พื้นที่ตั้งของโรงเรียนวัดแสมดำ และโรงเรียนคลองพิทยาลงกรณ์กรุงเทพมหานคร อยู่ในพื้นที่ที่ติดชายทะเลบางขุนเทียน ซึ่งเป็นแหล่งทรัพยากรต่างๆ ในท้องถิ่นที่สำคัญ อาทิ ป่าแสม ป่าโกงกาง และสัตว์น้ำทะเล เหมาะแก่การมุ่งเน้นให้ความสำคัญ ในด้านการบูรณาการประสานความร่วมมือระหว่างโรงเรียน และชุมชน โดยเน้นกระบวนการจัดโครงการและกิจกรรมที่มีคุณภาพตามมาตรฐานการศึกษา ให้ความสำคัญกับการพัฒนาหลักสูตร สถานศึกษาที่สอดคล้องกับสภาพท้องถิ่นและเน้นการจัดการเรียนรู้ให้ผู้เรียนเป็นสำคัญ ตลอดจนจัดให้มีการสร้างเสริมประสบการณ์และการเรียนรู้ให้ผู้เรียนตลอดจนให้ผู้ปกครองเข้ามามีส่วน

ร่วมกับโรงเรียน ให้ตระหนัก เห็นคุณค่า และรู้สึกห่วงหาอาทรในการรักษาสิ่งแวดล้อมและทรัพยากร ในท้องถิ่นของตน

งานวิจัยที่เกี่ยวข้อง

1. งานวิจัยในประเทศ

แจ่มจันทร์ วัฒนวงศ์อนันต์ (2549, หน้า 70-71) ได้ศึกษารูปแบบการบริหารโครงการอนุรักษ์สิ่งแวดล้อมของโรงเรียน ในสังกัดเทศบาลภูเก็ต พบว่า รูปแบบในการบริหารโครงการอนุรักษ์สิ่งแวดล้อมในโรงเรียนประถมศึกษาในสังกัดเทศบาลภูเก็ตเป็นการบริหารเชิงระบบแบบสนธิกำลัง เพื่อการเข้าถึงความตระหนักของชุมชนและจิตสำนึกของเยาวชนที่มีต่อการอนุรักษ์สิ่งแวดล้อม ซึ่งประกอบด้วย 4 หน่วยงาน ได้แก่ กองช่าง กองสวัสดิการ กองสาธารณสุข และสำนักการศึกษา และกลยุทธ์ในการบริหารโครงการอนุรักษ์สิ่งแวดล้อมในโรงเรียนประถมศึกษา ในสังกัดเทศบาลนครภูเก็ต มี 6 กลยุทธ์ ได้แก่ การมีส่วนร่วมของบุคลากรทุกฝ่าย การทำงานเป็นทีม การประชาสัมพันธ์ การจัดสรรค่าใช้จ่ายให้สอดคล้องกับภารกิจ การบูรณาการด้านการเรียนการสอน และการเสริมสร้างขวัญและกำลังใจ

พันธนภัทร วานิช (2549, หน้า 103-104) ได้ศึกษาการมีส่วนร่วมของนักศึกษาในการจัดการสิ่งแวดล้อมภายในสถานศึกษา : กรณีศึกษาชมรมอนุรักษ์สิ่งแวดล้อมวิทยาลัยเทคนิคเลย พบว่า กระบวนการมีส่วนร่วมของนักศึกษาในการจัดการสิ่งแวดล้อมภายในสถานศึกษา ชมรมอนุรักษ์สิ่งแวดล้อมเป็นผู้กระตุ้นและผลักดันให้เกิดการมีส่วนร่วมระหว่างทุกฝ่ายที่มีส่วนเกี่ยวข้องกับการจัดการสิ่งแวดล้อม โดยเริ่มจากขั้นตอนการมีส่วนร่วมในการวิเคราะห์ปัญหา และค้นหาแนวทางการพัฒนาสิ่งแวดล้อม โดยใช้เทคนิค AIC เพื่อสร้างกระบวนการตัดสินใจร่วมกัน ในการวางแผนปฏิบัติการสิ่งแวดล้อม โดยผู้เข้าร่วมกิจกรรมมีความพึงพอใจระดับมาก แนวทางพัฒนาการมีส่วนร่วมของหน่วยงานที่เกี่ยวข้องในการจัดการสิ่งแวดล้อม ได้แก่ ชมรมอนุรักษ์สิ่งแวดล้อม หน่วยงานที่ได้รับมอบหมายให้รับผิดชอบงานสิ่งแวดล้อมและผู้บริหารสถานศึกษา ต้องร่วมกันวิเคราะห์ปัญหา กำหนดแผนและโครงการ โดยให้ชมรมเป็นผู้ประสานความร่วมมือ ด้วยการใช้นิเทศการสนทนากลุ่ม (Focus group discussion) เพื่อร่วมกันคัดเลือกโครงการที่จำเป็นเร่งด่วน ไปปฏิบัติ โดยผู้เข้าร่วมกิจกรรมพึงพอใจในระดับมากที่สุด ในส่วนของการปฏิบัติโครงการจัดการสิ่งแวดล้อม พบว่าผู้เข้าร่วมโครงการมีความพึงพอใจในระดับมาก การสร้างการมีส่วนร่วมในการจัดการสิ่งแวดล้อมในสถานศึกษาให้ได้ผลต้องมีกระบวนการอย่างน้อย 4 ขั้นตอน โดยเริ่มจากการร่วมกันสร้างกระบวนการคิดการตัดสินใจ การจัดทำแผน การปฏิบัติการ และการประเมินผล เพื่อให้มีการ

ร่วมมือกันทั้งระดับปัจเจกชนและระดับหน่วยงาน โดยใช้เทคนิคการเสริมสร้างกระบวนการมีส่วนร่วมได้หลายวิธี ได้แก่ วิธีการประชุมปฏิบัติการแบบมีส่วนร่วม (AIC) การจัดประชุมสนทนากลุ่ม (Focus group discussion) และการวิเคราะห์ผลด้วยเทคนิค SWOT Analysis เป็นต้น

ศุภาพร ผิวงาม (2549, หน้า 56-57) ได้ศึกษาการจัดการสิ่งแวดล้อมในสถานศึกษาขั้นพื้นฐาน อำเภอด่านช้าง จังหวัดสุพรรณบุรี พบว่า การกำหนดนโยบายด้านสิ่งแวดล้อม การวางแผนดำเนินงานสิ่งแวดล้อม และการดำเนินและปฏิบัติการมีภาพรวมอยู่ในระดับมาก ส่วนการตรวจสอบและการแก้ไข และการทบทวนการจัดการ อยู่ในระดับปานกลาง โดยมีข้อเสนอแนะการพัฒนาการจัดการสิ่งแวดล้อมในสถานศึกษาขั้นพื้นฐาน อำเภอด่านช้าง จังหวัดสุพรรณบุรี ในด้านการกำหนดนโยบายสิ่งแวดล้อม ควรมีการจัดทำแผนนโยบายด้านสิ่งแวดล้อม มีการกำหนดตัวผู้รับผิดชอบให้ชัดเจนและเป็นลายลักษณ์อักษร โดยคำนึงถึงการมีส่วนร่วมของทุกฝ่าย สำหรับการวางแผนดำเนินงานสิ่งแวดล้อม ควรมีการกำหนดผู้รับผิดชอบอย่างชัดเจน ด้านการดำเนินการและปฏิบัติการ ควรมีการให้ความรู้กับครูและบุคลากรที่เกี่ยวข้องกับเกณฑ์มาตรฐาน และตัวชี้วัดด้านสิ่งแวดล้อมของสถานศึกษาที่สอดคล้องกับข้อกำหนดของ ISO14001 ควรกำหนดกิจกรรมที่ยืดหยุ่นได้สภาพปัจจุบันปัญหา และควรกำหนดผู้รับผิดชอบไว้อย่างชัดเจน ด้านการตรวจสอบและการปฏิบัติการแก้ไข ควรมีการกำหนดดัชนี/ตัวชี้วัดความสำเร็จของกระบวนการและกิจกรรมด้านสิ่งแวดล้อม ควรมีการกำหนดวางแผนในการตรวจสอบอย่างต่อเนื่องและสม่ำเสมอ และควรมีการกำหนดผู้รับผิดชอบในการตรวจสอบแก้ไขอย่างชัดเจน และด้านการทบทวนการจัดการ ควรมีการจดบันทึกการเปลี่ยนแปลงในการทบทวนการจัดการ ควรมีการรวบรวมข้อมูลที่เป็นปัญหาและนำมาทบทวนการจัดการอย่างต่อเนื่องและสม่ำเสมอ โดยจัดทำเป็นปฏิบัติการปฏิบัติงาน

อำนาจ เลิศรุ่งโรจน์ (2549, หน้า 70-71) ได้ศึกษาความพึงพอใจต่อการจัดสิ่งแวดล้อม ของโรงเรียนบางมดวิทยา “สีสุกหวาดจวนอุปถัมภ์” พบว่า ความพึงพอใจต่อการจัดสิ่งแวดล้อม ของโรงเรียนบางมดวิทยา “สีสุกหวาดจวนอุปถัมภ์” ของนักเรียน ครู และผู้ปกครองเครือข่าย ไม่มีความแตกต่างกันทั้งในภาพรวมและรายด้าน ซึ่งมีข้อเสนอแนะในการจัดสิ่งแวดล้อมของโรงเรียนบางมดวิทยา “สีสุกหวาดจวนอุปถัมภ์” ได้แก่ ควรวางแผนและจัดตั้งคณะกรรมการในการบริหารงานและจัดการร่วมกัน เปิดโอกาสให้บุคลากรและนักเรียนได้แสดงความคิดเห็นตัดสินใจวางแผนจัดบรรยากาศและสภาพแวดล้อมร่วมกัน ควรสร้างวินัย ส่งเสริมความคิด ความรู้สึกโดยคำนึงถึงหลักมนุษยธรรม ควรเน้นความพึงพอใจมากกว่าการใช้คำสั่ง ควบคุมหรือกฎเกณฑ์โดยยืดหยุ่นได้ตามสถานการณ์ควรสร้างความสัมพันธ์ระหว่างบุคลากรต่างๆ ในโรงเรียนให้มากขึ้น ควรสนับสนุนด้านงบประมาณและวัสดุอุปกรณ์ในการดำเนินงานของบุคลากรอย่างเหมาะสม ควรมีการประชาสัมพันธ์ชี้แจงให้มากขึ้น

พงศกร ชุมเปีย (2550, หน้า 104) ได้ศึกษาการมีส่วนร่วมของประชาชนในการอนุรักษ์ ป่าชายเลนตำบลบางนายสี อำเภอตะกั่วป่า จังหวัดพังงา พบว่า ประชาชนมีความคาดหวังประโยชน์จากการอนุรักษ์โดยมีความต้องการให้ทรัพยากรคงอยู่มากที่สุด มีความรู้ความเข้าใจในด้านการอนุรักษ์ทรัพยากรป่าชายเลนในระดับมาก มีความรู้ความเข้าใจในด้านกฎหมายป่าไม้ในระดับปานกลาง ส่วนการมีส่วนร่วมของประชาชนในการอนุรักษ์ป่าชายเลนในตำบลบางนายสี อำเภอตะกั่วป่า จังหวัดพังงา อยู่ในระดับค่อนข้างต่ำ โดยมีค่าเฉลี่ยของระดับการมีส่วนร่วมเท่ากับ 2.07

สุขชี คำนวนศิลป์ (2550, หน้า 88-91) ได้ศึกษาการมีส่วนร่วมของประชาชนในการอนุรักษ์สิ่งแวดล้อม อุทยานแห่งชาติได้ร่มเย็น อำเภอบ้านนาสาร จังหวัดสุราษฎร์ธานี โดยศึกษาระดับการมีส่วนร่วมของประชาชนในการอนุรักษ์สิ่งแวดล้อม เปรียบเทียบระดับการมีส่วนร่วมในการอนุรักษ์สิ่งแวดล้อมของอุทยานแห่งชาติได้ร่มเย็น จำแนกตาม ระดับการศึกษา ภูมิฐานะระยะเวลาที่อาศัยอยู่ในชุมชน ประเภทกิจการ การเป็นสมาชิกกลุ่มชุมชน แหล่งข้อมูลข่าวสาร จำนวนครั้งที่ได้รับข่าวสาร และรวบรวมปัญหาและข้อเสนอแนะเกี่ยวกับการมีส่วนร่วมที่มีผลต่อการอนุรักษ์สิ่งแวดล้อม ซึ่งผลการศึกษาพบว่า ระดับการมีส่วนร่วมในรายด้านอยู่ในระดับปานกลางทุกรายการ ส่วนระดับการมีส่วนร่วมในภาพรวมอยู่ในระดับปานกลาง และเมื่อเปรียบเทียบระดับการมีส่วนร่วมของประชาชนในการอนุรักษ์สิ่งแวดล้อม พบว่า การมีส่วนร่วมแตกต่างกันตามระดับการศึกษาแหล่งข้อมูลข่าวสาร และจำนวนครั้งที่ได้รับข่าวสาร สำหรับการมีส่วนร่วมของประชาชนในการอนุรักษ์สิ่งแวดล้อมอุทยานแห่งชาติได้ร่มเย็น ดำเนินภูมิฐานะระยะเวลาที่อาศัยอยู่ในชุมชน ประเภทกิจการ การเป็นสมาชิกกลุ่มชุมชนไม่แตกต่างกัน ส่วนปัญหาเกี่ยวกับการมีส่วนร่วมที่มีผลต่อการอนุรักษ์สิ่งแวดล้อมในอุทยานแห่งชาติ คือ ขาดบุคลากรในการนำเสนอผลการอนุรักษ์สิ่งแวดล้อมขาดการเอาใจใส่ของเจ้าหน้าที่และหน่วยงานอื่น เจ้าหน้าที่ขาดปัจจัยหลายๆ ด้าน และการประชาสัมพันธ์ไม่ดีเท่าที่ควร สำหรับข้อเสนอแนะเกี่ยวกับการมีส่วนร่วมของประชาชนที่มีผลต่อการอนุรักษ์สิ่งแวดล้อมในอุทยานแห่งชาติได้ร่มเย็น คือ ควรส่งเสริมให้เยาวชนมีจิตสำนึกและรู้จักอนุรักษ์สิ่งแวดล้อม ทำให้อุทยานฯ สดชื่น สะอาด น่าอยู่อย่างยั่งยืน และประชาชนผู้คุณประโยชน์ของการอนุรักษ์สิ่งแวดล้อมควรส่งเสริมให้ประชาชนและเจ้าหน้าที่ทุกคน มีส่วนร่วม ในการอนุรักษ์ฯ ควรมีการประชาสัมพันธ์เกี่ยวกับการอนุรักษ์ฯ ให้มากกว่านี้ และควรมีการอบรมให้ความรู้ในเรื่องการอนุรักษ์อย่างทั่วถึง

กิตตินันต์ ทนทาน (2552, หน้า 40-41) ได้ศึกษาแนวทางในการป้องกันและอนุรักษ์ป่าชายเลนขององค์การบริหารส่วนตำบลลิเล็ด พบว่า การป้องกันและอนุรักษ์ป่าชายเลนและการทำกิจกรรมในพื้นที่ป่าชายเลนขององค์การบริหารส่วนตำบลลิเล็ดในปัจจุบัน มีการใช้ทรัพยากรและการทำ

กิจกรรมในพื้นที่ป่าชายเลน มีการจัดกิจกรรมปลูกต้นไม้ เช่น ต้นโกงกาง ต้นจาก เพื่อเพิ่มปริมาณต้นไม้ มีการปล่อยพันธุ์สัตว์น้ำ เช่น กุ้ง ปู ปลา ลงในแม่น้ำลำคลองและบริเวณป่าชายเลน เพื่อให้เป็นสถานที่อยู่อาศัยของสัตว์ต่างๆ เป็นแหล่งขยายพันธุ์ มีการจัดกิจกรรมต่างๆ เพื่อสร้างความรู้ความเข้าใจเกี่ยวกับการป้องกันดูแลรักษาทรัพยากรธรรมชาติ มีการส่งเสริมกระบวนการเรียนรู้และศึกษา สร้างจิตสำนึกให้ธรรมชาติ และเป็นสถานที่ท่องเที่ยวเชิงอนุรักษ์สำหรับการพักผ่อนหย่อนใจ การศึกษาหาความรู้เกี่ยวกับพืช และพันธุ์สัตว์ต่างๆ สำหรับเด็ก เยาวชน และบุคคลทั่วไป จึงควรจะต้องหาแนวทางในการป้องกันและอนุรักษ์ป่าชายเลนอย่างยั่งยืน โดยการสร้างจิตสำนึกให้เกิดขึ้นในสังคม ส่งเสริมคุณธรรม จริยธรรมแก่เด็ก เยาวชน และบุคคลทั่วไป ให้เกิดความรักความหวงแหน ทรัพยากรธรรมชาติ มีวิธีการดูแลฟื้นฟูธรรมชาติ ปล่อยพันธุ์สัตว์น้ำต่างๆ เพื่อเป็นการเพิ่มปริมาณและขยายพันธุ์ ไม่ใช่เครื่องมือประมงที่ผิดกฎหมาย ระเบียบ ข้อบังคับต่างๆ กับผู้กระทำผิดทุกรายโดยเคร่งครัด ไม่เลือกปฏิบัติ ตลอดจนให้ความรู้ความเข้าใจเกี่ยวกับประโยชน์ของป่าชายเลน และผลกระทบจากการบุกรุกป่าชายเลน รวมทั้งขอความร่วมมือจากประชาชนในการเฝ้าระวัง ดูแลรักษาเพื่อประโยชน์ของชุมชนให้มีความยั่งยืนตลอดไป

ศรีสุวรรณ เกษมสวัสดิ์ (2553, หน้า 46) ได้ศึกษา ผลของการจัดกิจกรรมการเรียนรู้แบบมีส่วนร่วมในรายวิชาสิ่งแวดล้อมกับการพัฒนาที่ยั่งยืนที่มีต่อพฤติกรรมการณ์อนุรักษ์สิ่งแวดล้อมในมหาวิทยาลัยราชภัฏสวนสุนันทา สำหรับนักศึกษาชั้นปีที่1-3 สาขาวิทยาศาสตร์สิ่งแวดล้อม พบว่า นักศึกษากลุ่มตัวอย่างที่ได้รับการจัดการเรียนการสอนแบบการมีส่วนร่วม เรื่องพฤติกรรมการณ์อนุรักษ์กับการพัฒนา มีผลสัมฤทธิ์ทางการเรียนสูงขึ้น อย่างมีนัยสำคัญที่ระดับ .05 เป็นไปตามสมมติฐาน ผลจากการวิจัยสามารถนำไปใช้เป็นแนวทางสำหรับผู้บริหาร และบุคคลที่เกี่ยวข้องในการพัฒนากระบวนการเรียนการสอนเกี่ยวกับพฤติกรรมการณ์อนุรักษ์ สิ่งแวดล้อม ตลอดจนการปลูกฝังทัศนคติในการอนุรักษ์ ป้องกัน และแก้ปัญหาเกี่ยวกับการอนุรักษ์ สิ่งแวดล้อม อันนำไปสู่พฤติกรรมหรือผลในการปฏิบัติอย่างแท้จริง

สมพงษ์ ฤทธิผลง (2553, หน้า 94-95) ได้ศึกษา ความคิดเห็นของนักเรียนต่อการจัดสภาพแวดล้อมภายในโรงเรียนของโรงเรียนสังกัดอำเภอพญาเม็งราย สำนักงานเขตพื้นที่การศึกษาเชียงรายเขต 4 ผลการศึกษา พบว่า ความคิดเห็นของนักเรียนต่อการจัดสภาพแวดล้อมภายในโรงเรียนของโรงเรียนสังกัดอำเภอพญาเม็งราย สำนักงานเขตพื้นที่การศึกษาเชียงราย เขต 4 โดยจำแนกตามขนาดของโรงเรียนพบว่า นักเรียนในโรงเรียนขนาดใหญ่และขนาดเล็กในสังกัดอำเภอพญาเม็งราย สำนักงานเขตพื้นที่การศึกษาเชียงรายเขต 4 มีความคิดเห็นต่อการจัดสภาพแวดล้อมภายในโรงเรียนไม่แตกต่างกัน เนื่องจากนักเรียนส่วนใหญ่ อยู่ในวัยเดียวกัน มีภูมิลำเนาอยู่ในพื้นที่เดียวกันจึงมีความต้องการด้านการจัดสภาพแวดล้อมในโรงเรียนเหมือนกัน ใน

ด้านความคิดเห็นของนักเรียนต่อการจัดการสภาพแวดล้อมภายในโรงเรียนอำเภอพญาเม็งราย สำนักงานเขตพื้นที่การศึกษาเชียงราย เขต 4 ของโรงเรียนขนาดใหญ่และโรงเรียนขนาดเล็ก ผลการเปรียบเทียบในภาพรวมและรายข้อพบว่าไม่แตกต่างกันที่นัยสำคัญทางสถิติในระดับ 0.05

จุฑามาศ อ่อนวงศ์ (2554, หน้า 84-86) ได้ศึกษา ความรู้ ความตระหนักและการมีส่วนร่วมของชุมชนท้องถิ่นในการอนุรักษ์ป่าชายเลน กรณีศึกษา : บ้านธารน้ำร้อน ตำบลเขาถ่าน อำเภอท่าเสา จังหวัดสุราษฎร์ธานี พบว่า กลุ่มตัวอย่างมีความรู้เกี่ยวกับป่าชายเลนอยู่ในระดับมาก โดยมีผลสูงสุด คือ การอนุรักษ์มีความรู้การใช้ทรัพยากรธรรมชาติให้เกิดประโยชน์มากที่สุดและยาวนานที่สุด ความตระหนักเกี่ยวกับป่าชายเลนอยู่ในระดับมาก โดยชาวบ้านมีความเห็นในด้านการตัดไม้มาทำประโยชน์ควรปลูกต้นไม้ทดแทน การมีส่วนร่วมของชุมชนท้องถิ่นในการอนุรักษ์ป่าชายเลนโดยรวมอยู่ในระดับมาก การมีส่วนร่วมริเริ่มอยู่ในระดับมาก โดยมีส่วนร่วมในการเข้าประชุมเกี่ยวกับโครงการปลูกป่าชายเลนของชุมชน การมีส่วนร่วมในการวางแผนอยู่ในระดับปานกลาง โดยการมีส่วนร่วมศึกษาปัญหาและวางแผนป้องกันรักษาป่าชายเลนของชุมชน การมีส่วนร่วมในการดำเนินการอยู่ในระดับมาก โดยการมีส่วนร่วมในการดูแลรักษาป่าชายเลนของชุมชน และการมีส่วนร่วมในการติดตามผลอยู่ในระดับมาก โดยการมีส่วนร่วมในการตรวจสอบและข้อบกพร่องในโครงการอนุรักษ์ป่าชายเลนของชุมชน และศึกษาปัจจัยที่มีความสัมพันธ์ระหว่างความรู้และความตระหนักของชุมชนท้องถิ่นในการอนุรักษ์ป่าชายเลน พบว่า มีความสัมพันธ์เชิงบวก กับการมีส่วนร่วมของชุมชนท้องถิ่นในการอนุรักษ์ป่าชายเลนอย่างมีนัยสำคัญทางสถิติ

อังคาร ชัยสุวรรณ (2554, หน้า 98-100) ได้ศึกษาการพัฒนาความร่วมมือระหว่างสำนักงานศึกษากับสถานศึกษาในการจัดกิจกรรมสิ่งแวดล้อมศึกษาของเครือข่ายสิ่งแวดล้อม เทศบาลนครขอนแก่น อำเภอเมืองขอนแก่น จังหวัดขอนแก่น ทำให้เกิดความร่วมมือระหว่างสำนักงานศึกษากับสถานศึกษาในการจัดกิจกรรมสิ่งแวดล้อมศึกษาของกลุ่มเครือข่ายสิ่งแวดล้อม เทศบาลนครขอนแก่น จนมีเครือข่ายที่เข้มแข็งมีแผนปฏิบัติงานอย่างมีส่วนร่วมในการจัดการเรียนรู้สิ่งแวดล้อมศึกษา รวมทั้งการพัฒนาโครงสร้างการบริหารในรูปแบบคณะกรรมการเครือข่ายสิ่งแวดล้อมจนสามารถจัดกิจกรรมร่วมกันได้อย่างต่อเนื่องจากการใช้กลยุทธ์การประชุมระดมความคิดสร้างสรรค์ (AIC) และการนิเทศทำให้เกิดความร่วมมือระหว่างสำนักงานศึกษากับสถานศึกษาในการจัดกิจกรรมสิ่งแวดล้อมศึกษาของกลุ่มเครือข่ายสิ่งแวดล้อม เทศบาลนครขอนแก่น จนมีเครือข่ายที่เข้มแข็ง มีแผนปฏิบัติการอย่างมีส่วนร่วมในการจัดการเรียนรู้สิ่งแวดล้อมศึกษา รวมทั้งการพัฒนาโครงสร้างการบริหารงานในรูปแบบ คณะกรรมการเครือข่ายสิ่งแวดล้อมจนสามารถจัดกิจกรรมร่วมกันได้อย่างต่อเนื่อง สามารถอภิปรายผลได้ดังนี้ กลยุทธ์การประชุมระดมความคิด ผู้ศึกษาค้นคว้า ผู้ร่วมศึกษาค้นคว้า กลุ่มเป้าหมาย มีการจัดประชุมร่วมกันเพื่อความ

ร่วมมือกันเป็นอย่างดี มีการทำงานเป็นเครือข่าย และเข้ามามีส่วนร่วมการจัดกิจกรรมสิ่งแวดล้อมศึกษา ดูแล และตรวจสอบ ให้คำแนะนำของนักเรียนกลุ่มเป้าหมาย ทำให้การรับรู้ทิศทาง การดำเนินงานของเครือข่ายไม่ตรงกัน ไม่มีแผนงานร่วมกันที่ชัดเจน ภูมิปัญญาท้องถิ่นเป็นเจ้าของและมี ส่วนร่วม จึงเกิดขึ้นน้อยแต่เมื่อหลังจากการพัฒนาความร่วมมือตามกลยุทธ์การประชุม สร้างสรรค์ (AIC) กิจกรรมสิ่งแวดล้อมศึกษา (สวนเกษตรปลอดสารพิษ , ธนาคารวัสดุรีไซเคิล) เวทีเครือข่าย สิ่งแวดล้อมสัญจร พบว่า การดำเนินงานของเครือข่ายสิ่งแวดล้อมเทศบาลนครขอนแก่น ได้มีการ วางแผน กำหนดเป้าหมายและทิศทางดำเนินงานของเครือข่ายชัดเจนมากขึ้น โดยแผนงาน ดังกล่าวได้มาจากการมีส่วนร่วมของกลุ่มผู้ร่วมศึกษาค้นคว้าช่วยกันระดมความคิดอย่างเต็มที่ เป็น ผลให้กลุ่มผู้ร่วมศึกษาค้นคว้าได้มีส่วนร่วมในการกำหนดแผนงาน ทำให้เกิดความรู้ที่ร่วมกัน เป็น เจ้าของ และมีความมุ่งมั่นในการนำแผนงานไปปฏิบัติด้วยความเต็มใจจนบรรลุผลสำเร็จ ซึ่งผล ที่เกิดขึ้นเป็นผลมาจากการนำกลยุทธ์ต่าง ๆ ดังกล่าวมาใช้ซึ่งทำให้กลุ่มผู้ร่วมศึกษาค้นคว้าและผู้มี ส่วนเกี่ยวข้องเกิดการรับรู้และมีส่วนร่วม เห็นเป้าหมายและเห็นคุณค่าในกระบวนการสิ่งแวดล้อม ศึกษาเพิ่มขึ้นและเข้ามามีส่วนร่วมเป็นส่วนหนึ่งของการพัฒนา โดยมีการวางแผนการจัดกิจกรรม สิ่งแวดล้อมศึกษาทั้งในโรงเรียนและร่วมกันเป็นเครือข่าย

ชาญศักดิ์ ทองอินทิ (2556, หน้า 45) ได้ศึกษา ความพึงพอใจของผู้ปกครองนักเรียน ที่มีต่อโครงการอนุรักษ์สิ่งแวดล้อมในโรงเรียนบ้านห้วยไผ่ อำเภอแก่งกระจาน สังกัดสำนักงานเขต พื้นที่การศึกษาประถมศึกษาเพชรบุรีเขต 2 พบว่า ในภาพรวมความพึงพอใจของผู้ปกครองนักเรียน ที่มีต่อโครงการอนุรักษ์สิ่งแวดล้อมในโรงเรียนบ้านห้วยไผ่ อยู่ในระดับมาก ทั้งนี้อาจเป็นเพราะ เหตุผลที่ได้กล่าวไว้ว่าเป็นการปลูกฝังจิตสำนึก และปลูกฝังค่านิยมให้นักเรียนช่วยกันอนุรักษ์ สิ่งแวดล้อม จัดสิ่งแวดล้อมให้น่าดู น่าอยู่ สะอาดร่มรื่น สวยงาม และชี้ให้เห็นถึงอันตรายหรือความ เสี่ยงที่จะเกิดจากการทำลายสิ่งแวดล้อม และนำไปปฏิบัติในชีวิตประจำวัน เพื่อให้เกิดผลดีต่อการ อนุรักษ์สิ่งแวดล้อมของบ้าน โรงเรียน ประเทศ

มาริยาม เจ๊ะเต๊ะ. (2556, หน้า 121-122) ได้ศึกษา ปัจจัยที่มีความสัมพันธ์กับการอนุรักษ์ สิ่งแวดล้อมใน โรงเรียนของนักเรียนชั้นมัธยมศึกษาตอนต้น : กรณีศึกษา โรงเรียนธรรมวิทยามูลนิธิ อำเภอเมือง จังหวัดยะลา พบว่า กลุ่มตัวอย่างซึ่งเป็นนักเรียนชั้นมัธยมศึกษาตอนต้น มีความรู้ความเข้าใจ เกี่ยวกับการอนุรักษ์สิ่งแวดล้อมในโรงเรียนอยู่ระดับมาก และมีทัศนคติในการอนุรักษ์สิ่งแวดล้อมอยู่ ในระดับมาก มีพฤติกรรมในการอนุรักษ์สิ่งแวดล้อมอยู่ในระดับปานกลาง ซึ่งจะเห็นได้ว่า นักเรียนชั้น มัธยมศึกษาตอนต้นมีความรู้ความเข้าใจและทัศนคติในการอนุรักษ์สิ่งแวดล้อมอยู่ในระดับมาก แต่มี พฤติกรรมในการอนุรักษ์สิ่งแวดล้อมอยู่ในระดับปานกลาง ทั้งนี้เพราะความรู้และทัศนคติไม่สามารถ แบ่งแยกได้ว่านักเรียนที่มีคะแนนความรู้และทัศนคติมากจะส่งผลต่อพฤติกรรมในการอนุรักษ์

สิ่งแวดล้อมหากขาดจิตสำนึกและความตระหนักต่อปัญหาสิ่งแวดล้อม สำหรับผลการทดสอบสมมติฐาน พบว่านักเรียนชั้นมัธยมศึกษาตอนต้นที่มีอายุและระดับชั้นเรียนต่างกัน มีการอนุรักษ์สิ่งแวดล้อมในโรงเรียนต่างกัน อย่างมีนัยสำคัญทางสถิติที่ระดับ .05 ทั้งนี้เนื่องจากนักเรียนแต่ละระดับชั้นมีช่วงอายุไปในทิศทางเดียวกับระดับชั้นที่ศึกษาจึงมีความรับผิดชอบต่อการอนุรักษ์สิ่งแวดล้อมต่างกัน ทำให้การอนุรักษ์สิ่งแวดล้อมในโรงเรียนต่างกัน

2. งานวิจัยต่างประเทศ

David, & Schaller (อ้างถึงในโกศล ศรีประศาสน์, 2550 , หน้า 36) ได้ทำการศึกษาโครงการ การท่องเที่ยวเชิงระบบนิเวศของชุมชนควิชัว (Quichua) ที่รีโอ บลองโก ประเทศ เอกวาดอร์ เป็นชุมชนพื้นเมืองอยู่กลางป่าเมซอนในจังหวัดนโป (Napo Province) ชุมชนแห่งนี้ถูกค้นพบเมื่อปี 2514 ชาวควิชัว มีอาชีพเพาะปลูกและล่าสัตว์ พืชที่ปลูกส่วนใหญ่ คือ ข้าวโพด กาแฟ ดอกไม้ และข้าว ในปี 2538 ชุมชนควิชัว ประสบปัญหาพื้นที่ทำกิน เนื่องจากชุมชนมีจำนวนประชากรที่เพิ่มขึ้นอย่างรวดเร็ว พื้นที่ป่าถูกบุกรุกเพื่อทำการเกษตร สัตว์ป่าลดน้อยลงไปมาก

Dyar (1976, pp. 110-111 อ้างถึงใน มาริย์ม เจ๊ะเต๊ะ, 2556, หน้า 74) ได้ศึกษา เรื่อง เจตคติและพฤติกรรมเกี่ยวกับสิ่งแวดล้อมของนักเรียนชั้นปีที่ 7 จำนวน 637 คน พบว่า การที่เด็กได้อยู่ในสภาวะแวดล้อมที่สะอาดเป็นพิเศษนั้นจะช่วยให้เด็กเกิดความเชื่อมั่นว่าจะสามารถปรับปรุงเปลี่ยนแปลงสิ่งแวดล้อม ให้ดีขึ้น การทำเช่นนี้จะช่วยให้เด็กเกิดความใส่ใจ เกิดการปฏิบัติและมีความตื่นตัวมากขึ้น เขาได้ชี้ให้เห็นว่าเด็กสามารถเปรียบเทียบความรู้ เจตคติ และการปฏิบัติของตัวเองได้

William (1985 อ้างถึงใน แจ่มจันทร์ วัฒนวงศ์อนันต์, 2549, หน้า 42) ได้ศึกษาเกี่ยวกับสิ่งแวดล้อมที่ดีภายในโรงเรียน ผลการวิจัยพบว่า สิ่งแวดล้อมหรือบรรยากาศภายในโรงเรียนนั้นไม่สามารถประเมินได้แค่ลักษณะภายนอก แต่ยังรวมถึงการพิจารณาส่วนประกอบด้านอื่นๆ ที่มีผลต่อสิ่งแวดล้อมภายในโรงเรียน เช่น นโยบาย นักเรียน การติดต่อสื่อสาร ครู ระเบียบข้อบังคับ ผู้ปกครอง การสนับสนุนช่วยเหลือ การให้รางวัล และ โครงการพิเศษต่างๆ ซึ่งสิ่งแวดล้อมที่ดีภายในโรงเรียนนั้นสามารถทำได้โดยการสร้างนโยบายของโรงเรียนที่เน้นให้ความสำคัญของนักเรียน เพื่อให้นักเรียนเกิดความรัก ความภาคภูมิใจ และการกระตือรือร้น ซึ่งกิจกรรมต่างๆ ในโรงเรียนนั้น จะต้องมุ่งไปยังสังคมของเด็ก และการเจริญเติบโตทางอารมณ์ที่สามารถช่วยให้เกิดสิ่งแวดล้อมที่ดีขึ้นมาได้โดยที่กิจกรรมนั้น ได้รวมไปถึง การปกครองโดยนักเรียน ความปลอดภัย กิจกรรมพิเศษและการให้โอกาสต่างๆ ที่เกี่ยวข้องกับทางโรงเรียน การให้นักเรียนตระหนักถึงกิจกรรมต่างๆ ของโรงเรียน คือบทบาทสำคัญในการติดต่อสื่อสารระหว่างครูและนักเรียน ดังนั้นครูสามารถเป็นผู้ช่วยที่ดีในการกระตุ้นให้เกิดสิ่งแวดล้อมที่ดีขึ้นภายในโรงเรียนซึ่งท้ายที่สุดแล้ว

ผู้ปกครองของเด็ก สมาคมครู และผู้ปกครอง และองค์กรที่ให้ความช่วยเหลือต่าง ๆ ในท้องถิ่น ก็ สามารถช่วยพัฒนาให้เกิดสิ่งแวดล้อมที่ดีขึ้นภายในโรงเรียนได้เช่นกัน

Bruck (1995, p. 113 อ้างถึงใน ชาญศักดิ์ ทองอินทิ, 2556, หน้า 27) ได้ศึกษา เรื่อง การนำบรรจุภัณฑ์หมุนเวียนกลับมาใช้ใหม่ในประเทศเยอรมัน ซึ่งพบว่า การมีส่วนร่วมของ ประชาชนในการให้ความร่วมมือแก้ไขปัญหาเป็นสิ่งจำเป็นและควรสร้างจิตสำนึกให้แก่ประชาชน ในระยะยาว โดยเริ่มต้นตั้งแต่เยาว์วัยหรือตั้งแต่ชั้นประถมศึกษาเพราะจะทำให้เห็นโยบายการลด ปริมาณมูลฝอยและการนำกลับมาใช้ใหม่ เป็นมาตรการที่ทันสมัยบังเกิดผลได้อย่างสมบูรณ์แท้จริง

Tannis (1995, p. 113 อ้างถึงใน โกศล ศรีประศาสน์, 2550, หน้า 36) ได้ศึกษา การท่องเที่ยวเชิงนิเวศ ในหมู่บ้าน Churchill เมือง Manitoba ในประเด็นของหลักการ ทักษะคดี และ โอกาส ผลการศึกษา พบว่า คนในชุมชนมีความพึงพอใจกับการท่องเที่ยวเชิงนิเวศในฐานะที่ส่งผล บวกต่อเศรษฐกิจในชุมชน และพบว่าคนในชุมชนมีความห่วงใยต่อผลกระทบของการท่องเที่ยวเชิง นิเวศทั้งด้านบวกและด้านลบ

Howe, & Disinger (2002 อ้างถึงใน แจ่มจันทร์ วัฒนวงศ์อนันต์, 2549, หน้า 41-42) ได้ศึกษาว่าจุดมุ่งหมายหลักอย่างหนึ่งของการศึกษาซึ่งเกี่ยวกับด้านสิ่งแวดล้อมก็คือ การพัฒนา ผู้เรียนให้มีจริยธรรมในการอนุรักษ์สิ่งแวดล้อมทางบวก และการกระตุ้นให้เด็กมีพฤติกรรมในการ รักษาสิ่งแวดล้อม งานวิจัยชี้ให้เห็นว่าทัศนคติและพฤติกรรมของเด็กแต่ละคน จะถูกหล่อหลอมจาก การเรียนแบบพฤติกรรมนักเรียนคนอื่นๆ เมื่อเยาวชนส่วนใหญ่ใช้เวลา 6-7 ชั่วโมงต่อวันในอาคาร เรียน ดังนั้นโครงการร่วมมือเพื่อรักษาสิ่งแวดล้อมในโรงเรียนที่เน้นการป้องกันและแก้ปัญหา สิ่งแวดล้อม ในโรงเรียนจะสามารถเป็นแบบอย่างที่ดีต่อเยาวชน โครงการพัฒนาและปฏิบัติการ สิ่งแวดล้อมภายในโรงเรียน จะเป็นส่วนที่สำคัญของหลักสูตรการศึกษาโดยอาศัยสิ่งแวดล้อมใน โรงเรียน งานวิจัยชิ้นนี้จะบ่งชี้ปัญหาทางด้านสิ่งแวดล้อมหลายๆ อย่าง ที่ควรจะนำมารวมเข้าไว้ใน โครงการสิ่งแวดล้อมภายในโรงเรียนปัญหาที่สำคัญ ๆ นั้น คือ ทัศนคติทัศนภาพรังสี น้ำดื่ม แร่ใยหิน และอาคารเรียนที่ทรุดโทรม งานวิจัยนี้ได้แนะนำวิธีการอนุรักษ์สิ่งแวดล้อมในโรงเรียนไว้ด้วย

สรุปจากการศึกษาเอกสารและงานวิจัยที่เกี่ยวข้อง พบว่า การดำเนินงานโครงการ อนุรักษ์สิ่งแวดล้อมของ โรงเรียนวัดแสมดำ และ โรงเรียนคลองพิทยาลงกรณ์ ในเขตบางขุนเทียน กรุงเทพมหานคร ให้ประสบผลสำเร็จได้นั้น จะต้องมีส่วนร่วมของครู ผู้ปกครอง ชุมชน บริษัท และหน่วยงานที่เกี่ยวข้อง ร่วมกันกำหนดนโยบาย วางแผนงาน ลงมือทำ ตรวจสอบ และแก้ไขให้ดีขึ้น มีการบูรณาการด้านการเรียนการสอน และต้องมีการสร้างเสริมความรู้ความเข้าใจตลอดจนการ สร้างเจตคติด้านสิ่งแวดล้อมให้นักเรียนและชุมชนให้เกิดภูมิคุ้มกัน และเกิดความรักความห่วง

ในทรัพยากรในถิ่นฐานบ้านเกิด ซึ่งจะเป็นตัวผลักดันให้นำไปสู่ความสนใจและเข้ามามีส่วนร่วมในการจัดการกับสิ่งแวดล้อมให้เป็นรูปธรรมและมีความต่อเนื่องยั่งยืน

มหาวิทยาลัยราชภัฏธนบุรี