

# บทที่ 1

## บทนำ

### ความเป็นมาและความสำคัญของปัญหา

การเจริญเติบโตของทางเศรษฐกิจอย่างรวดเร็ว โดยการขยายตัวของการผลิตและการบริโภคเพื่อตอบสนองความต้องการของผู้บริโภคอย่างไม่จำกัด ซึ่งมีการใช้ทรัพยากรในประเทศเป็นฐานการผลิต ทำให้ทรัพยากรธรรมชาติถูกใช้อย่างสิ้นเปลือง โดยไม่คำนึงถึงข้อจำกัดและขีดความสามารถในการรองรับของธรรมชาติและสิ่งแวดล้อม เป็นการทำลายทุนทรัพยากรธรรมชาติและสิ่งแวดล้อม ทำให้เกิดการเสื่อมดุลธรรมชาติในที่สุด ย่อมส่งผลกระทบต่อเศรษฐกิจ และความเป็นอยู่ของประชาชนในระยะยาว

จากการประเมินสถานการณ์ของประเทศ ตามแผนพัฒนาเศรษฐกิจและสังคมแห่งชาติ ฉบับที่ 11 พ.ศ. 2555 – 2559 พบว่าทุนทรัพยากรธรรมชาติเสื่อมโทรม จากการเพิ่มขึ้นของประชากร การพัฒนาเศรษฐกิจที่มุ่งการเจริญเติบโตและการแข่งขันทางด้านการค้า และการลงทุน ซึ่งทำให้มีการใช้ประโยชน์ทรัพยากรธรรมชาติเกินศักยภาพและกระทบต่อความสมดุลของระบบนิเวศ พื้นที่ป่าไม้ของประเทศไทยมีแนวโน้มลดลงอย่างต่อเนื่อง จากร้อยละ 53.3 ในปี 2504 เหลือร้อยละ 33.6 ในปี 2553 อยู่ในระดับต่ำกว่าเกณฑ์ที่จะรักษาสมดุลของระบบนิเวศ พื้นที่ป่าต้นน้ำอยู่ในขั้นวิกฤตถึง 14 ล้านไร่ ส่งผลให้เกิดอุทกภัยและปัญหาภัยแล้ง รวมทั้งการขาดแคลนน้ำมีความรุนแรงเพิ่มขึ้น ปัจจุบันมีปริมาณน้ำต้นทุนเพียง 2 ใน 3 ของความต้องการใช้น้ำเท่านั้น การสูญเสียความหลากหลายทางชีวภาพมีแนวโน้มสูงขึ้นจากกิจกรรมต่างๆ ของมนุษย์ การกัดเซาะชายฝั่งในพื้นที่หลายแห่งอยู่ในภาวะวิกฤต ปี 2550 แนวชายฝั่งทะเลทั่วประเทศถูกกัดเซาะ 155 แห่ง รวมเป็นความยาวประมาณ 600 กิโลเมตร เกิดการสูญเสียที่ดินไปถึง 113,042 ไร่ คิดเป็นมูลค่าความเสียหายเฉพาะที่ดินประมาณ 1 แสนล้านบาท ส่วนพื้นที่แนวชายฝั่งทะเลอ่าวไทยตอนในทั้งหมดซึ่งได้รับการจัดเป็นพื้นที่ชุ่มน้ำที่มีความสำคัญระดับชาติ มีอัตราการกัดเซาะรุนแรงมากกว่า 5 เมตรต่อปี ขณะที่ทรัพยากรดินที่เป็นปัจจัยการผลิตที่สำคัญ มีความเสื่อมโทรมและมีปัญหาความขัดแย้งในการใช้ประโยชน์ที่ดิน พื้นที่ดินเสื่อมโทรมในระดับรุนแรงและระดับวิกฤตเท่ากับ 36.0 ล้านไร่ คิดเป็นร้อยละ 11.2 ของพื้นที่ประเทศ การใช้ที่ดินที่ไม่เหมาะสมกับศักยภาพพื้นที่ และปัญหาการกระจาย การถือครอง มีการเข้าครอบครองใช้ประโยชน์ที่ดินในพื้นที่อนุรักษ์ รวมทั้งการขยายตัวของเมือง พื้นที่อุตสาหกรรมและพาณิชยกรรมรุกพื้นที่เกษตรกรรมมากขึ้น (สำนักงานคณะกรรมการพัฒนาการเศรษฐกิจและสังคมแห่งชาติ, 2554)

ธนบุรีเป็นเขตชั้นในของกรุงเทพมหานคร ตั้งอยู่ริมฝั่งตะวันตกของแม่น้ำเจ้าพระยาหรือฝั่งธนบุรี สภาพพื้นที่เป็นที่ราบลุ่ม ภายในพื้นที่มีลำคลองตัดผ่านหลายสาย สภาพดินอุดมสมบูรณ์ในอดีตจึงมีการทำสวนผลไม้อยู่ทั่วไป พื้นที่เขตธนบุรีเป็นส่วนหนึ่งของเมืองธนบุรีมาแต่อดีต และเมื่อมีการจัดการปกครองส่วนท้องถิ่นเขตธนบุรีเป็นส่วนหนึ่งของอำเภอบางกอกใหญ่ และอำเภอบางยี่เรือ จังหวัดธนบุรี ตามลำดับ จนกระทั่งปี พ.ศ. 2548 ได้มีพระราชกฤษฎีกาเปลี่ยนชื่ออำเภอบางยี่เรือเป็นอำเภอธนบุรี เนื่องจากจังหวัดธนบุรี เคยเป็นราชธานีมาก่อน และเพื่อเป็นเฉลิมพระเกียรติสมเด็จพระเจ้ากรุงธนบุรีด้วย จนปี พ.ศ. 2514 จังหวัดธนบุรีถูกรวมเข้ากับจังหวัดพระนครเป็น นครหลวง

กรุงเทพมหานคร และเปลี่ยนเป็น กรุงเทพมหานคร ใน พ.ศ. 2515 อำเภอต่าง ๆ ถูกเปลี่ยนเป็นเขต อำเภอธนบุรี จึงถูกเปลี่ยนเป็น “เขตธนบุรี” จนถึงปัจจุบัน (สำนักงานเขตธนบุรี, 2558)

ในปัจจุบันเขตธนบุรี มีการเจริญเติบโตของชุมชนมากขึ้น และมีประชาชนเพิ่มขึ้น เนื่องจากในเขตธนบุรีมีสถานประกอบการ จำนวน 376 แห่ง สถาบันการศึกษา ทั้งโรงเรียน และ มหาวิทยาลัย จำนวน 44 แห่ง สถานที่สำคัญ จำนวน 39 แห่ง (สำนักงานเขตธนบุรี, 2558) ทำให้มี ประชาชนเข้ามาอยู่อาศัยทั้งที่เป็นประชาชนดั้งเดิม และที่มาทำงานหรือมาเล่าเรียน รวมทั้งการ ขยายตัวของความเจริญทางเศรษฐกิจจากกรุงเทพฯขึ้นไป จึงทำให้เขตธนบุรีเปลี่ยนมาเป็นสังคมเมือง เกิดสิ่งอำนวยความสะดวกครบครันมากขึ้น ซึ่งล้วนแล้วแต่ต้องใช้ทรัพยากรเพื่อเป็นปัจจัยการผลิต สินค้าอุปโภคบริโภคเป็นจำนวนมาก แต่ว่าการบริโภคที่มีสัดส่วนที่สูงคู่ขนานไปกับการปล่อยของเสีย ทั้งขยะ น้ำเสีย มีอัตราที่สูงเกินกว่าธรรมชาติและระบบที่มีอยู่จะรองรับหรือบำบัดได้ โดยไม่มีการ อนุรักษ์ทรัพยากรธรรมชาติและสิ่งแวดล้อม ส่งผลให้สภาพแวดล้อมเสื่อมโทรม เกิดปัญหามลพิษ ตามมา จากเก็บรวบรวมข้อมูลของสำนักงานสถิติแห่งชาติ (2555) พบว่า คุณภาพน้ำคลอง ใน กรุงเทพมหานคร พ.ศ. 2555 คลองบางไส้ไก่ ถนนตากสิน มีค่าปริมาณออกซิเจนละลายน้ำ 2.5 มิลลิกรัมต่อลิตร ซึ่งมีค่าปริมาณออกซิเจนที่เหมาะสมต่อการดำรงชีวิตของสัตว์น้ำในแหล่งน้ำ ควรมีค่า ไม่ต่ำกว่า 3 มิลลิกรัมต่อลิตร

โครงการวิจัยนี้จึงมุ่งเน้นที่สำรวจและศึกษาข้อมูลของทุนทรัพยากรธรรมชาติและ สิ่งแวดล้อมของเขตธนบุรี และวิเคราะห์ศักยภาพของทุนทรัพยากรธรรมชาติและสิ่งแวดล้อมในเขต ธนบุรี ในการรองรับมลพิษที่เกิดจากชีวิตประจำวันของประชาชนในเขตธนบุรี ซึ่งผลจากการศึกษาจะ นำมาใช้เป็นแนวทางในการพัฒนาทรัพยากรธรรมชาติและสิ่งแวดล้อม เพื่อให้เกิดการจัดการ ทรัพยากรธรรมชาติและสิ่งแวดล้อมอย่างยั่งยืน

### วัตถุประสงค์ของการวิจัย

- (1) เพื่อสำรวจและศึกษาข้อมูลของทุนทรัพยากรธรรมชาติและสิ่งแวดล้อมของเขตธนบุรี
- (2) เพื่อวิเคราะห์ศักยภาพของทรัพยากรธรรมชาติและสิ่งแวดล้อมในเขตธนบุรี

### ขอบเขตของการวิจัย

โครงการวิจัยเป็นการวิจัยร่วมระหว่างการวิจัยเชิงคุณภาพและเชิงปริมาณ โดยมีขอบ เขตการวิจัย ดังนี้

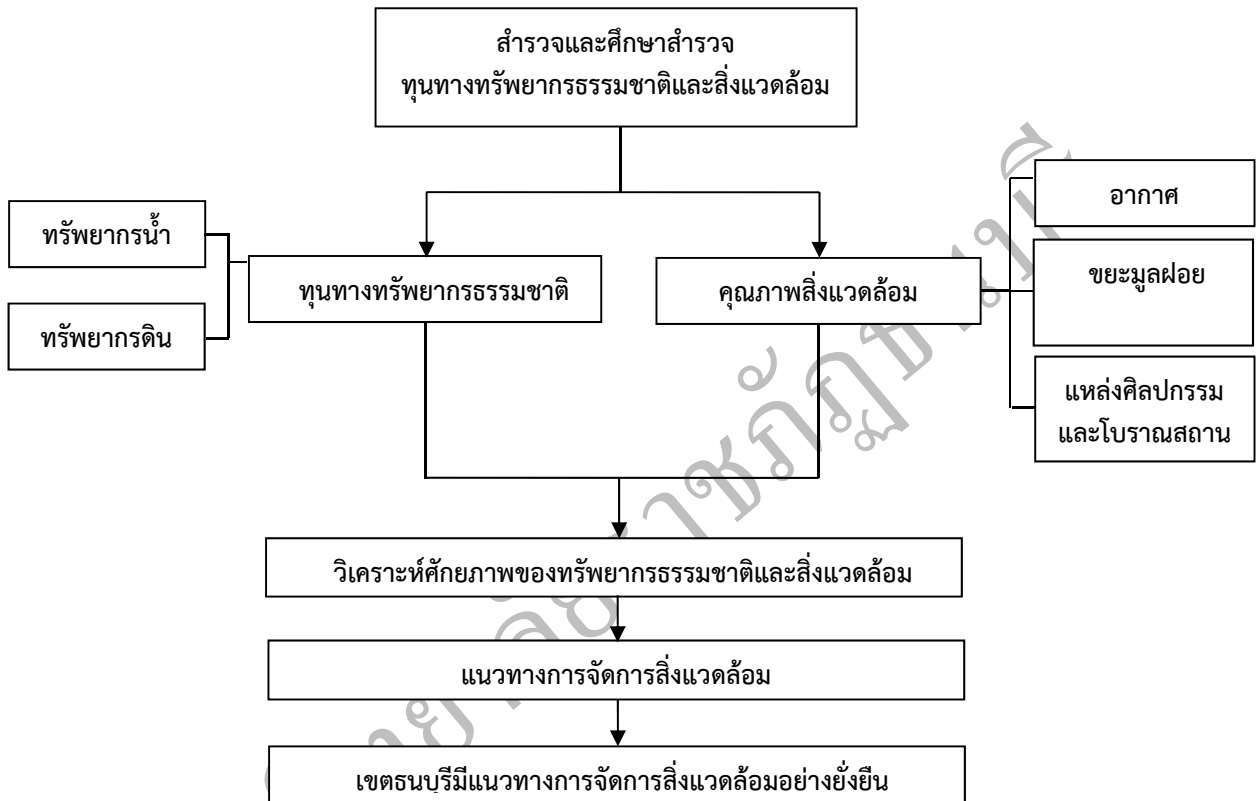
1) เนื้อหาของการวิจัย สำรวจและศึกษาทุนทางทรัพยากรธรรมชาติและสิ่งแวดล้อม ของเขตธนบุรี โดยทำการรวบรวมทุนทางทรัพยากรธรรมชาติและสิ่งแวดล้อม โดยจำแนกออกเป็น 2 ประเภท ได้แก่

- 1.1) ทุนทรัพยากรธรรมชาติ ได้แก่ ทรัพยากรน้ำ และทรัพยากรดิน
- 1.2) คุณภาพสิ่งแวดล้อม ได้แก่ อากาศ ขยะมูลฝอย และแหล่งศิลปกรรมและ

โบราณสถาน

- 2) ขอบเขตด้านพื้นที่ในการวิจัย: ศึกษาในเขตพื้นที่เขตธนบุรี กรุงเทพมหานคร
- 3) ขอบเขตด้านกลุ่มประชากร: ผู้วิจัยได้เลือกกลุ่มตัวอย่างแบบเฉพาะเจาะจง โดยพิจารณาเลือกจากผู้นำชุมชน และตัวแทนชุมชนในพื้นที่เขตธนบุรี
- 4) ขอบเขตด้านระยะเวลา: เป็นการศึกษาข้อมูล ณ เวลาที่เก็บข้อมูล ที่ได้จากการรวบรวมในภาคสนามในช่วงปี 2559

#### กรอบแนวความคิดของการวิจัย



การศึกษานี้มุ่งเน้นการสำรวจและศึกษาทุนทางทรัพยากรธรรมชาติและสิ่งแวดล้อมในเขตธนบุรี และวิเคราะห์ศักยภาพเพื่อการจัดการสิ่งแวดล้อมอย่างยั่งยืน โดยใช้กรอบคิดจากกรอบทบทวนวรรณกรรมที่เกี่ยวข้อง โดยสำรวจและศึกษาฐานข้อมูลของทรัพยากรธรรมชาติและสิ่งแวดล้อมของเขตธนบุรี และวิเคราะห์ศักยภาพของทรัพยากรธรรมชาติและสิ่งแวดล้อมในเขตธนบุรี จาก 1) ทุนทางทรัพยากรธรรมชาติ ได้แก่ ทรัพยากรน้ำ และทรัพยากรดิน 2) คุณภาพสิ่งแวดล้อม ได้แก่ อากาศ ขยะมูลฝอย แหล่งศิลปวัฒนธรรม และโบราณสถาน และจากการวิเคราะห์ศักยภาพของทุนทรัพยากรธรรมชาติและสิ่งแวดล้อม จึงมาหาแนวทางในการจัดการสิ่งแวดล้อม เพื่อให้เกิดแนวทางในการจัดการสิ่งแวดล้อมอย่างยั่งยืน

## นิยามคำศัพท์

**ทุนทางทรัพยากรธรรมชาติและสิ่งแวดล้อม** หมายถึง สิ่งที่เกิดขึ้นตามธรรมชาติ และสิ่งที่มีมนุษย์สร้างขึ้นในเขตธนบุรี ซึ่งทุนทางทรัพยากรธรรมชาติประกอบด้วย ทรัพยากรน้ำ และทรัพยากรดิน สำหรับทุนทางสิ่งแวดล้อมประกอบด้วยคุณภาพสิ่งแวดล้อม ได้แก่ อากาศ ชะมูลฝอย แหล่งศิลปวัฒนธรรม และโบราณสถาน

**คุณภาพสิ่งแวดล้อม** หมายถึง คุณภาพของธรรมชาติ ของทรัพยากรธรรมชาติ และสิ่งแวดล้อมที่มนุษย์ได้ทำขึ้นมีความสมบูรณ์ เพื่อเป็นประโยชน์ต่อการดำรงชีพของประชาชน

**การจัดการสิ่งแวดล้อม** หมายถึง การดำเนินงานอย่างมีประสิทธิภาพ เพื่อให้สิ่งแวดล้อมที่อยู่รอบๆ ตัวมีผลดีต่อคุณภาพชีวิต โดยการดำเนินการป้องกันไม่ให้เกิดปัญหาภาวะมลพิษ ที่จะส่งผลต่อการดำรงชีวิต

**การมีส่วนร่วมของชุมชน** หมายถึง การที่ประชาชนในชุมชนเข้ามามีส่วนร่วมแสดงความคิดเห็นและเสนอแนะในการแก้ปัญหาสิ่งแวดล้อม โดยเน้นการใช้ความชำนาญและภูมิปัญญาของประชาชนในชุมชน

## ประโยชน์ที่จะได้รับ

- (1) ประชาชน ได้มีความตระหนักรู้และการมีส่วนร่วมในการจัดการสิ่งแวดล้อมของชุมชน
- (2) ชุมชนใช้ข้อมูลเพื่อการบริหารจัดการในการจัดการสิ่งแวดล้อมได้อย่างยั่งยืน
- (3) เป็นชุมชนสามารถเป็นต้นแบบในการจัดการสิ่งแวดล้อมให้เขตธนบุรี
- (4) เกิดความร่วมมือกับหน่วยงานที่เกี่ยวข้องเกิดเป็นเครือข่ายระหว่างมหาวิทยาลัย ชุมชน และองค์กรภาครัฐ