

## บทที่ 4

### ผลการวิเคราะห์ข้อมูล

การวิจัยครั้งนี้เป็นการศึกษาภาวะผู้นำของผู้บริหารสถานศึกษา ในโรงเรียนประถมศึกษา จังหวัดสมุทรสาคร ผู้วิจัยนำเสนอผลการวิเคราะห์ข้อมูลเป็น 5 ตอน คือ

ตอนที่ 1 ผลการวิเคราะห์ข้อมูลทั่วไปเกี่ยวกับสภาพของผู้ตอบแบบสอบถาม จำแนกตาม เพศ วุฒิการศึกษา และประสบการณ์การทำงาน

ตอนที่ 2 เพื่อศึกษาระดับภาวะผู้นำของผู้บริหารสถานศึกษา ในโรงเรียนประถมศึกษา จังหวัดสมุทรสาคร

ตอนที่ 3 ผลวิเคราะห์ข้อมูลเปรียบเทียบภาวะผู้นำของผู้บริหารสถานศึกษา ในโรงเรียนประถมศึกษา จังหวัดสมุทรสาคร จำแนกตามเพศ

ตอนที่ 4 ผลวิเคราะห์ข้อมูลเปรียบเทียบภาวะผู้นำของผู้บริหารสถานศึกษา ในโรงเรียนประถมศึกษา จังหวัดสมุทรสาคร จำแนกตามวุฒิการศึกษา

ตอนที่ 5 ผลวิเคราะห์ข้อมูลเปรียบเทียบภาวะผู้นำของผู้บริหารสถานศึกษา ในโรงเรียนประถมศึกษา จังหวัดสมุทรสาคร จำแนกตามประสบการณ์ในการทำงาน

ในการวิเคราะห์ข้อมูลครั้งนี้ผู้วิจัยใช้สัญลักษณ์ทางสถิติในการวิเคราะห์ข้อมูล ดังนี้

P	แทน	ค่าร้อยละ (Percentage)
$\bar{X}$	แทน	ค่าคะแนนเฉลี่ย (Means)
SD	แทน	ค่าเบี่ยงเบนมาตรฐาน (Standard Deviation)
t	แทน	ค่าสถิติที่ใช้พิจารณาความมีนัยสำคัญจากการแจกแจงแบบ t-test
*	แทน	ระดับนัยสำคัญทางสถิติที่ระดับ $p < .05$
**	แทน	ระดับนัยสำคัญทางสถิติที่ระดับ $p < .01$

ตอนที่ 1 ผลการวิเคราะห์ข้อมูลทั่วไปเกี่ยวกับสภาพของผู้ตอบแบบสอบถาม จำแนกตามเพศ วุฒิการศึกษา และประสบการณ์การทำงาน

ตารางที่ 4.1 ข้อมูลทั่วไปของผู้ตอบแบบสอบถาม

รายการ	ผู้บริหารและครู (n = 366)	
	จำนวน	ร้อยละ
1. เพศ		
ชาย	137	40.80
หญิง	199	59.20
รวม	<b>336</b>	<b>100.00</b>
2. วุฒิการศึกษา		
ปริญญาตรี	168	50.00
สูงกว่าปริญญาตรี	168	50.00
รวม	<b>336</b>	<b>100.00</b>
3. ประสบการณ์ในการทำงาน		
ไม่เกิน 5 ปี	167	49.70
ตั้งแต่ 5 ปีขึ้นไป	169	50.30
รวม	<b>336</b>	<b>100.00</b>

จากตารางที่ 4.1 พบว่า สภาพภาพของผู้ตอบแบบสอบถาม

1. จำแนกเพศ พบว่า ผู้ตอบแบบสอบถามส่วนใหญ่เป็นเพศหญิง 199 คน คิดเป็นร้อยละ 59.20 และเพศชาย จำนวน 137 คน คิดเป็นร้อยละ 40.80
2. จำแนกวุฒิการศึกษา พบว่า ผู้ตอบแบบสอบถามมีวุฒิปริญญาตรี จำนวน 168คน คิดเป็นร้อยละ 50.00 และวุฒิสูงกว่าปริญญาตรีจำนวน 168 คน คิดเป็นร้อยละ 50.00
3. จำแนกประสบการณ์ในการทำงาน พบว่า ผู้ตอบแบบสอบถามส่วนใหญ่มีประสบการณ์ในการทำงาน ตั้งแต่ 5 ปีขึ้นไป จำนวน 169 คน คิดเป็นร้อยละ 50.30 และที่มีประสบการณ์ในการทำงานไม่เกิน 5 ปี จำนวน 167 คน คิดเป็นร้อยละ 49.70

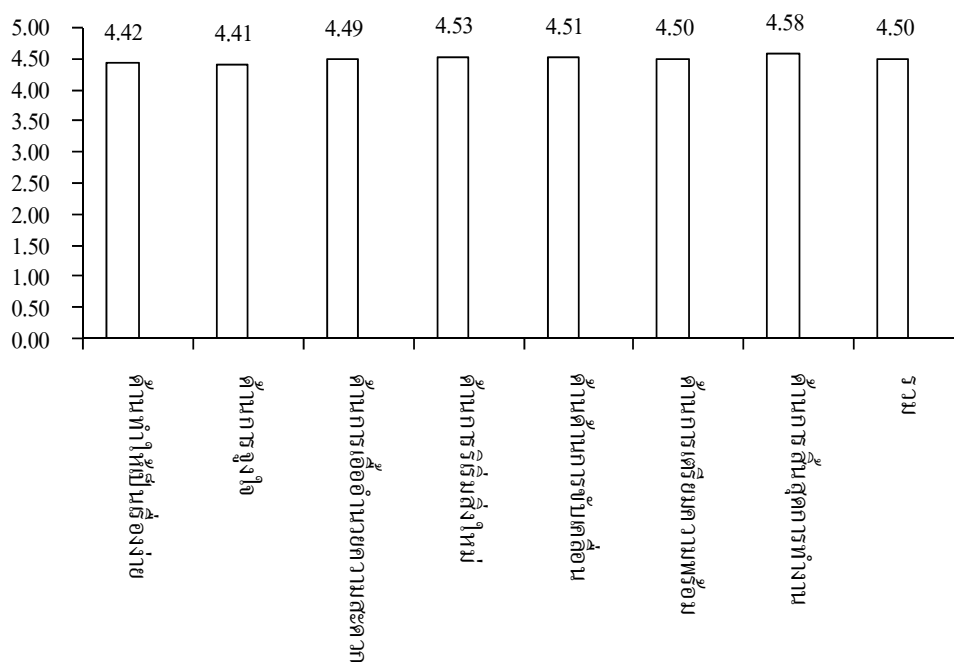
## ตอนที่ 2 ผลวิเคราะห์ข้อมูลระดับภาวะผู้นำของผู้บริหารสถานศึกษาโรงเรียน ประถมศึกษาในจังหวัดสมุทรสาครในภาพรวม

จากวัตถุประสงค์ของการวิจัยข้อ 1 ที่ว่า เพื่อศึกษาระดับภาวะผู้นำของผู้บริหารสถานศึกษาโรงเรียนประถมในจังหวัดสมุทรสาครในภาพรวมนั้น ปรากฏผลการวิเคราะห์ข้อมูลดังตารางที่ 4.2 ต่อไปนี้

ตารางที่ 4.2 ค่าเฉลี่ยและส่วนเบี่ยงเบนมาตรฐานเกี่ยวกับระดับภาวะผู้นำของผู้บริหารสถานศึกษา  
ในโรงเรียนประถมศึกษาในจังหวัดสมุทรสาครตามความคิดเห็นของผู้บริหารใน  
ภาพรวม

ด้าน	ภาวะผู้นำ	ผู้บริหาร (n = 336)		ระดับปฏิบัติ	อันดับ
		$\bar{X}$	SD		
1	ด้านทำให้เป็นเรื่องง่าย	4.42	0.35	มาก	6
2	ด้านการจูงใจ	4.41	0.38	มาก	7
3	ด้านการเอื้ออำนวยความสะดวก	4.49	0.34	มาก	5
4	ด้านการริเริ่มสิ่งใหม่	4.53	0.33	มากที่สุด	2
5	ด้านด้านการขับเคลื่อน	4.51	0.34	มากที่สุด	3
6	ด้านการเตรียมความพร้อม	4.50	0.33	มากที่สุด	4
7	ด้านการสิ้นสุดการทำงาน	4.58	0.35	มากที่สุด	1
รวม		4.50	0.34	มากที่สุด	-

จากตารางที่ 4.2 พบว่า ระดับภาวะผู้นำของผู้บริหารสถานศึกษาในโรงเรียนประถมศึกษาในจังหวัดสมุทรสาคร ตามความคิดเห็นของผู้บริหารสถานศึกษาในภาพรวมความคิดเห็นของผู้บริหารอยู่ในระดับมากที่สุด ( $\bar{X} = 4.50$ ) โดยพิจารณาเรียงจากมากที่สุดลงมา คือ ด้านการสิ้นสุด ( $\bar{X} = 4.58$ ) ด้านการริเริ่มสิ่งใหม่ ( $\bar{X} = 4.53$ ) ด้านการขับเคลื่อน ( $\bar{X} = 4.51$ ) ด้านการเตรียมความพร้อม ( $\bar{X} = 4.50$ ) ด้านการเอื้ออำนวยความสะดวก ( $\bar{X} = 4.49$ ) ด้านทำให้เป็นเรื่องง่าย ( $\bar{X} = 4.42$ ) และค่าเฉลี่ยต่ำสุด คือด้านการจูงใจ ( $\bar{X} = 4.41$ ) แสดงเป็นภาพต่อไปนี้



ภาพที่ 4.1 ภาวะผู้นำของผู้บริหารสถานศึกษาในโรงเรียนประถมศึกษาในจังหวัดสมุทรสาคร ตามความคิดเห็นของผู้บริหารในภาพรวม

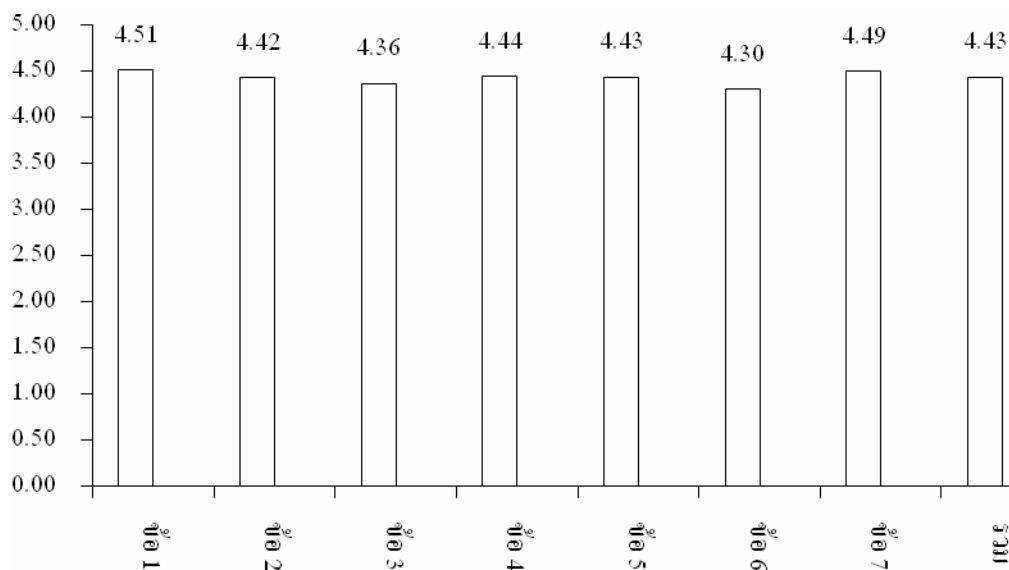
ตารางที่ 4.3 ค่าเฉลี่ยและส่วนเบี่ยงเบนมาตรฐานเกี่ยวกับระดับภาวะผู้นำของผู้บริหารสถานศึกษา ในโรงเรียนประถมศึกษาในจังหวัดสมุทรสาครตามความคิดเห็นของผู้บริหาร ด้านทำให้เป็นเรื่องง่าย

ข้อ	ภาวะผู้นำ	ผู้บริหาร (n = 336)		ระดับปฏิบัติ	อันดับ
		$\bar{X}$	SD		
1	ด้านทำให้เป็นเรื่องง่าย มีการจัดแนวการปฏิบัติงานที่ทำให้เกิดการประสานงานที่ดี ขึ้นระหว่างครู	4.51	0.71	มากที่สุด	1
2	มีการแก้ปัญหาเฉพาะหน้าอย่างเหมาะสม	4.42	0.63	มาก	5
3	มีการจัดระบบการให้ความช่วยเหลือครูในสถานศึกษาอย่าง ทั่วถึง	4.36	0.62	มาก	6
4	มีการกล่าวคำยกย่องชมเชยครูที่มีเทคนิคการสอนที่ดี	4.44	0.62	มาก	3
5	มีการมอบหมายงานเหมาะสมตามความสามารถของครู	4.43	0.59	มาก	4

ตารางที่ 4.3 ค่าเฉลี่ยและส่วนเบี่ยงเบนมาตรฐานเกี่ยวกับระดับภาวะผู้นำของผู้บริหารสถานศึกษา  
 ในโรงเรียนประถมศึกษาในจังหวัดสมุทรสาครตามความคิดเห็นของผู้บริหาร  
 ด้านทำให้เป็นเรื่องง่าย (ต่อ)

ข้อ	ภาวะผู้นำ	ผู้บริหาร (n = 336)		ระดับปฏิบัติ	อันดับ
		$\bar{X}$	SD		
6	มีการร่วมสังสรรค์กับครูอาจารย์ในสถานศึกษานอกเวลางานอย่างเหมาะสม	4.30	0.57	มาก	7
7	มีการแสดงตนเป็นมิตรต่อบุคลากรทุกระดับถูกต้องกับกาลเทศะ	4.49	0.57	มาก	2
รวม		<b>4.43</b>	<b>0.61</b>	มาก	-

จากตารางที่ 4.3 พบว่า ระดับภาวะผู้นำของผู้บริหารสถานศึกษาในโรงเรียนประถมศึกษาในจังหวัดสมุทรสาคร ตามความคิดเห็นของผู้บริหารสถานศึกษา ในภาพรวม ด้านทำให้เป็นเรื่องง่าย ความคิดเห็นของผู้บริหารอยู่ในระดับมาก ( $\bar{X} = 4.43$ ) เมื่อพิจารณาในแต่ละข้อเรียงจากมากที่สุดลงมา 3 ลำดับ คือมีการจัดแนวการปฏิบัติงานที่ทำให้เกิดการประสานงานที่ดีขึ้นระหว่างครู ( $\bar{X} = 4.51$ ) มีการแสดงตนเป็นมิตรต่อบุคลากรทุกระดับถูกต้องกับกาลเทศะ ( $\bar{X} = 4.49$ ) มีการกล่าวคำยกย่องชมเชยครูที่มีเทคนิคการสอนที่ดี ( $\bar{X} = 4.44$ ) และค่าเฉลี่ยต่ำสุด คือมีการร่วมสังสรรค์กับครูอาจารย์ในสถานศึกษานอกเวลางานอย่างเหมาะสม ( $\bar{X} = 4.30$ ) แสดงเป็นภาพต่อไปนี้

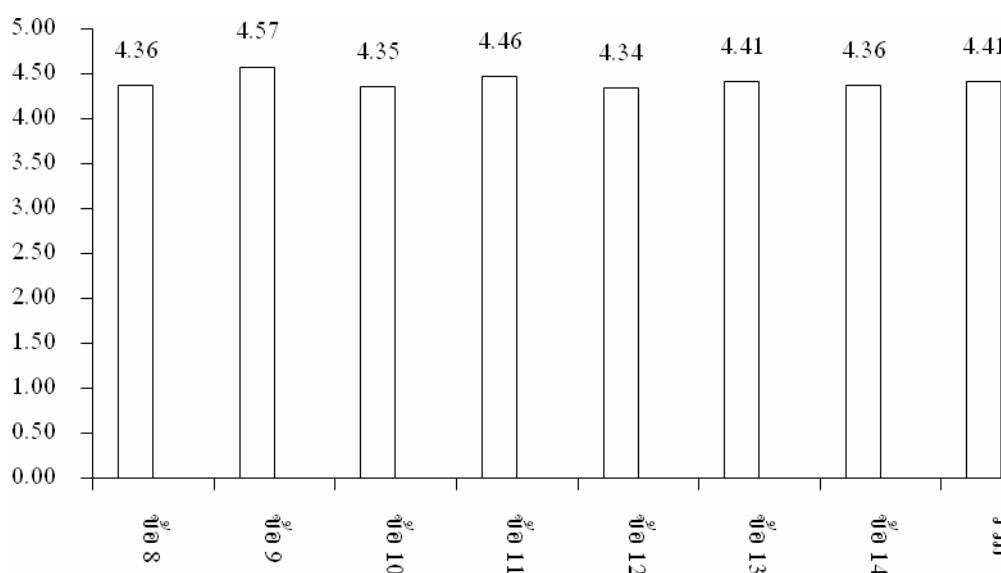


ภาพที่ 4.2 ภาวะผู้นำของผู้บริหารสถานศึกษาในโรงเรียนประถมศึกษาในจังหวัดสมุทรสาคร ตามความคิดเห็นของผู้บริหาร ด้านทำให้เป็นเรื่องง่าย

ตารางที่ 4.4 ค่าเฉลี่ยและส่วนเบี่ยงเบนมาตรฐานเกี่ยวกับระดับภาวะผู้นำของผู้บริหารสถานศึกษา ในโรงเรียนประถมศึกษาในจังหวัดสมุทรสาคร ตามความคิดเห็นของผู้บริหาร ด้านการจูงใจ

ข้อ	ภาวะผู้นำ	ผู้บริหาร (n = 336)		ระดับปฏิบัติ	อันดับ
		$\bar{X}$	SD		
8	ด้านการจูงใจ มีการให้คำปรึกษาแก่ครูทุกคน ทุกโอกาส	4.36	0.68	มาก	4
9	มีการให้เกียรติ ยกย่องชมเชยครูที่ปฏิบัติงานได้เป็นผลสำเร็จ	4.57	0.60	มากที่สุด	1
10	มีการสร้างขวัญและกำลังใจในการทำงานแก่ครู บุคลากร	4.35	0.61	มาก	6
11	มีการให้ความสนใจในปัญหาของครูอาจารย์ที่กำลังประสบอยู่	4.46	0.60	มาก	2
12	มีการให้ความจริงใจต่อครูทุกคนในสถานศึกษา	4.34	0.58	มาก	7
13	มีการให้กำลังใจและคำแนะนำแก่ครูในสถานศึกษา	4.41	0.59	มาก	3
14	มีการโน้มน้าวด้วยวาจาให้ครูปฏิบัติตามความต้องการของตน	4.36	0.56	มาก	4
	รวม	4.41	0.60	มาก	-

จากตารางที่ 4.4 พบว่า ระดับภาวะผู้นำของผู้บริหารสถานศึกษาในโรงเรียนประถมศึกษาในจังหวัดสมุทรสาคร ตามความคิดเห็นของผู้บริหารสถานศึกษา ในภาพรวม ด้านการจูงใจความคิดเห็นของผู้บริหารอยู่ในระดับมาก ( $\bar{X} = 4.41$ ) เมื่อพิจารณาในแต่ละข้อเรียงจากมากที่สุดลงมา 3 ลำดับ คือมีการให้เกียรติ ยกย่องชมเชยครูที่ปฏิบัติงานได้เป็นผลสำเร็จ ( $\bar{X} = 4.57$ ) มีการให้ความสนใจในปัญหาของครูอาจารย์ที่กำลังประสบอยู่ ( $\bar{X} = 4.46$ ) มีการให้กำลังใจและคำแนะนำแก่ครูในสถานศึกษา ( $\bar{X} = 4.41$ ) และค่าเฉลี่ยต่ำสุด คือมีการให้ความจริงใจต่อครูทุกคนในสถานศึกษา ( $\bar{X} = 4.34$ ) แสดงเป็นภาพต่อไปนี้



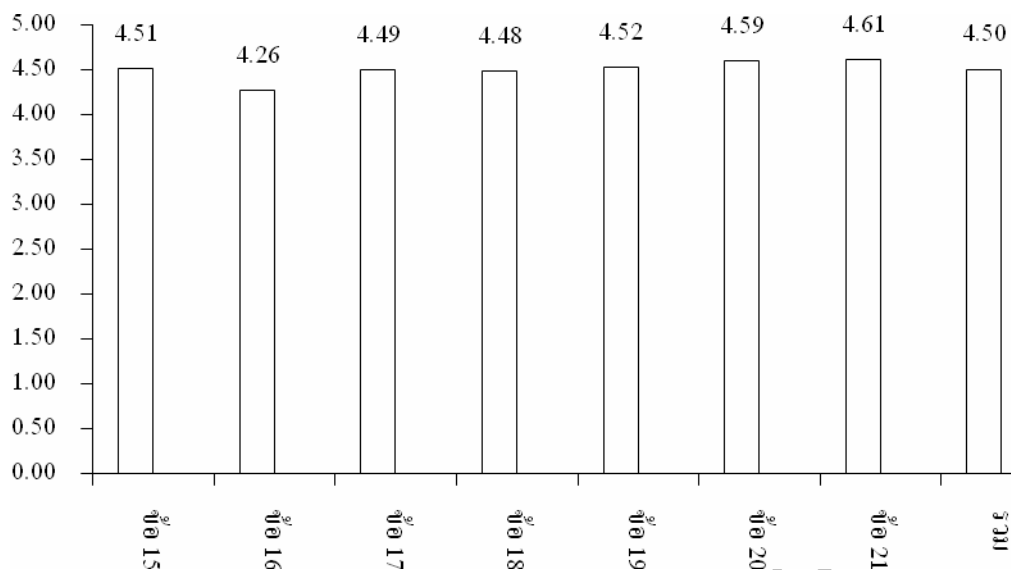
ภาพที่ 4.3 ภาวะผู้นำของผู้บริหารสถานศึกษาในโรงเรียนประถมศึกษาในจังหวัดสมุทรสาคร ตามความคิดเห็นของผู้บริหาร ด้านการจูงใจ

ตารางที่ 4.5 ค่าเฉลี่ยและส่วนเบี่ยงเบนมาตรฐานเกี่ยวกับระดับภาวะผู้นำของผู้บริหารสถานศึกษา  
ในโรงเรียนประถมศึกษาในจังหวัดสมุทรสาคร ตามความคิดเห็นของผู้บริหาร  
ด้านการเอื้ออำนวยความสะดวก

ข้อ	ภาวะผู้นำ	ผู้บริหาร (n = 336)		ระดับปฏิบัติ	อันดับ
		$\bar{X}$	SD		
15	ด้านการหาแนวทางช่วยเหลือวิธีการสอนของครู	4.51	0.58	มากที่สุด	4
16	มีการให้แนวการปฏิบัติงานที่ทำให้เกิดการประสานงานที่ดีขึ้นระหว่างครู	4.26	0.63	มาก	7
17	มีการเอื้ออำนวยการเรียนรู้ของแต่ละบุคคล ของทีมงานและของผู้อื่น	4.49	0.56	มาก	5
18	มีการใช้สำนวนในการพูด สุภาพ อ่อนน้อมและเหมาะสม	4.48	0.59	มาก	6
19	มีการให้แนวการปฏิบัติงานที่ทำให้เกิดการประสานงานที่ดีขึ้นระหว่างครู	4.52	0.61	มากที่สุด	3
20	มีการมอบหมายงานได้เหมาะสมตรงกับผู้รับผิดชอบ	4.59	0.53	มากที่สุด	2
21	มีการปฏิบัติงานบุคลากรในสถานศึกษาอย่างเหมาะสม	4.61	0.50	มากที่สุด	1
รวม		4.50	0.57	มากที่สุด	-

จากตารางที่ 4.5 พบว่า ระดับภาวะผู้นำของผู้บริหารสถานศึกษาในโรงเรียนประถมศึกษาในจังหวัดสมุทรสาคร ตามความคิดเห็นของผู้บริหารสถานศึกษา ในภาพรวม ด้านการเอื้ออำนวยความสะดวก ความคิดเห็นของผู้บริหารอยู่ในระดับมากที่สุด ( $\bar{X} = 4.50$ ) เมื่อพิจารณาในแต่ละข้อเรียงจากมากที่สุดลงมา 3 ลำดับ มีการปฏิบัติงานบุคลากรในสถานศึกษาอย่างเหมาะสม ( $\bar{X} = 4.61$ ) มีการมอบหมายงานได้เหมาะสมตรงกับผู้รับผิดชอบ ( $\bar{X} = 4.59$ ) มีการให้แนวการปฏิบัติงานที่ทำให้เกิดการประสานงานที่ดีขึ้นระหว่างครู ( $\bar{X} = 4.52$ ) และค่าเฉลี่ยต่ำสุด คือ มีการให้แนวการปฏิบัติงานที่ทำให้เกิดการประสานงานที่ดีขึ้นระหว่างครู ( $\bar{X} = 4.26$ ) แสดงเป็นภาพต่อไปนี้



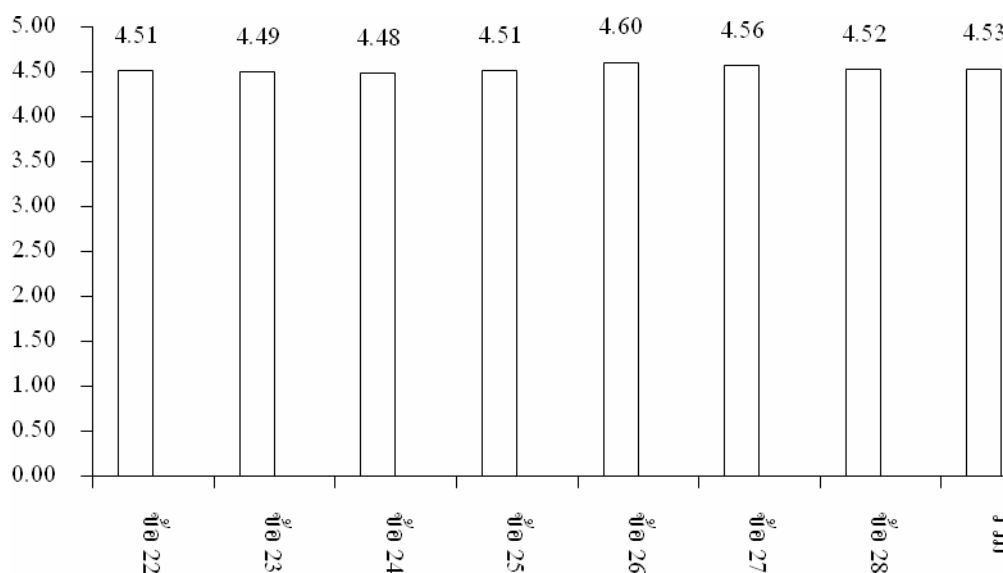


ภาพที่ 4.4 ภาวะผู้นำของผู้บริหารสถานศึกษาในโรงเรียนประถมศึกษาในจังหวัดสมุทรสาคร ตามความคิดเห็นของผู้บริหารด้านการเอื้ออำนวยความสะดวก

ตารางที่ 4.6 ค่าเฉลี่ยและส่วนเบี่ยงเบนมาตรฐานเกี่ยวกับระดับภาวะผู้นำของผู้บริหารสถานศึกษา ในโรงเรียนประถมศึกษาในจังหวัดสมุทรสาคร ตามความคิดเห็นของผู้บริหาร ด้านการริเริ่มสิ่งใหม่

ข้อ	ภาวะผู้นำ	ผู้บริหาร (n = 336)		ระดับปฏิบัติ	อันดับ
		$\bar{X}$	SD		
22	ด้านการริเริ่มสิ่งใหม่ มีการใช้เวลาทำงานที่ริเริ่มใหม่	4.51	0.51	มากที่สุด	4
23	การริเริ่มเปลี่ยนแปลง ถ้ามีจำเป็นแม้ว่า สิ่งนั้นจะเปลี่ยนแปลงยากเพียงไรก็ตาม	4.49	0.51	มาก	6
24	มีการแสดงความเป็นผู้นำและผู้ตามได้อย่างเหมาะสมกับทุกสถานการณ์	4.48	0.52	มาก	7
25	มีการให้การยอมรับความแตกต่างระหว่างบุคคลในสถานศึกษา	4.51	0.51	มากที่สุด	4
26	มีการสนับสนุนให้ครูในสถานศึกษาพัฒนาตนเองอยู่เสมอ	4.60	0.52	มากที่สุด	1
27	มีวิธีการพูดเหมาะสมกับการเวลาและสถานที่	4.56	0.53	มากที่สุด	2
28	มีการแสดงความเป็นผู้นำและผู้ตามได้อย่างเหมาะสมกับทุกสถานการณ์	4.52	0.61	มากที่สุด	3
	รวม	4.53	0.54	มากที่สุด	-

จากตารางที่ 4.6 พบว่า ระดับภาวะผู้นำของผู้บริหารสถานศึกษาในโรงเรียนประถมศึกษาในจังหวัดสมุทรสาคร ตามความคิดเห็นของผู้บริหารสถานศึกษา ในภาพรวม ด้านการริเริ่มสิ่งใหม่ ความคิดเห็นของผู้บริหารอยู่ในระดับมากที่สุด ( $\bar{X} = 4.53$ ) เมื่อพิจารณาในแต่ละข้อเรียงจากมากที่สุดลงมา 3 ลำดับ คือมีการสนับสนุนให้ครูในสถานศึกษาพัฒนาตนเองอยู่เสมอ ( $\bar{X} = 4.60$ ) มีวิธีการพูดเหมาะสมกับการเวลาและสถานที่ ( $\bar{X} = 4.56$ ) มีการแสดงความเป็นผู้นำและผู้ตามได้อย่างเหมาะสมกับทุกสถานการณ์ ( $\bar{X} = 4.52$ ) และค่าเฉลี่ยต่ำสุด คือมีการแสดงความเป็นผู้นำและผู้ตามได้อย่างเหมาะสมกับทุกสถานการณ์ ( $\bar{X} = 4.48$ ) แสดงเป็นภาพต่อไปนี้

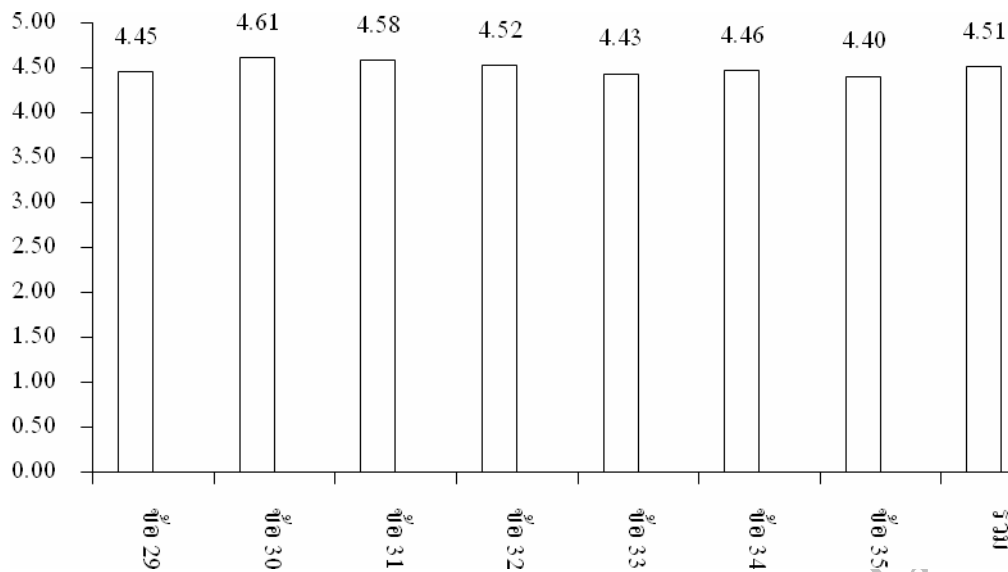


ภาพที่ 4.5 ภาวะผู้นำของผู้บริหารสถานศึกษาในโรงเรียนประถมศึกษาในจังหวัดสมุทรสาคร ตามความคิดเห็นของผู้บริหารด้านการริเริ่มสิ่งใหม่

ตารางที่ 4.7 ค่าเฉลี่ยและส่วนเบี่ยงเบนมาตรฐานเกี่ยวกับระดับภาวะผู้นำของผู้บริหารสถานศึกษา  
 ในโรงเรียนประถมศึกษาในจังหวัดสมุทรสาคร ตามความคิดเห็นของผู้บริหาร  
 ด้านการขับเคลื่อน

ข้อ	ภาวะผู้นำ	ผู้บริหาร (n=336)		ระดับปฏิบัติ	อันดับ
		$\bar{X}$	SD		
29	ด้านการขับเคลื่อน มีการจัดให้มีระบบการกำกับดูแลการสอนของครูใน สถานศึกษา	4.54	0.53	มากที่สุด	3
30	มีการเปิดโอกาสให้ครูในสถานศึกษารู้จักแก้ปัญหาด้วยตนเอง	4.61	0.54	มากที่สุด	1
31	มีการส่งเสริมสนับสนุนพัฒนาการเรียนการสอนอย่างต่อเนื่อง	4.58	0.51	มากที่สุด	2
32	มีการประชาสัมพันธ์ให้ชุมชนได้รู้ข้อมูลข่าวสารต่างๆ ใน สถานศึกษาเหมาะสม	4.52	0.51	มากที่สุด	4
33	มีการจัดให้มีระบบการสื่อสารที่ทำให้เกิดความเข้าใจในงาน ขึ้นภายในสถานศึกษา	4.43	0.51	มาก	6
34	มีการให้ความร่วมมือกับหน่วยงานศึกษาอื่นๆ	4.46	0.51	มาก	5
35	มีการใช้เทคนิควิหาคเหตุผลเพื่อแก้ไขข้อขัดแย้งจนเป็นที่ ยอมรับของกลุ่มที่เป็นผู้ได้บังคับบัญชา	4.40	0.50	มาก	7
	รวม	4.51	0.50	มากที่สุด	-

จากตารางที่ 4.7 พบว่า ระดับภาวะผู้นำของผู้บริหารสถานศึกษาในโรงเรียน  
 ประถมศึกษาในจังหวัดสมุทรสาคร ตามความคิดเห็นของผู้บริหารสถานศึกษา ในภาพรวม ด้าน  
 การขับเคลื่อน ความคิดเห็นของผู้บริหารอยู่ในระดับมากที่สุด ( $\bar{X} = 4.51$ ) เมื่อพิจารณาในแต่ละข้อ  
 เรียงจากมากที่สุดลงมา 3 ลำดับ คือมีการเปิดโอกาสให้ครูในสถานศึกษารู้จักแก้ปัญหาด้วยตนเอง  
 ( $\bar{X} = 4.61$ ) มีการส่งเสริมสนับสนุนพัฒนาการเรียนการสอนอย่างต่อเนื่อง ( $\bar{X} = 4.58$ ) มีการจัดให้มี  
 ระบบการกำกับดูแลการสอนของครูในสถานศึกษา ( $\bar{X} = 4.54$ ) และค่าเฉลี่ยต่ำสุด คือมีการใช้  
 เทคนิควิหาคเหตุผลเพื่อแก้ไขข้อขัดแย้งจนเป็นที่ยอมรับของกลุ่มที่เป็นผู้บังคับบัญชา ( $\bar{X} =$   
 4.40) แสดงเป็นภาพต่อไปนี้



ภาพที่ 4.6 ภาวะผู้นำของผู้บริหารสถานศึกษาในโรงเรียนประถมศึกษาในจังหวัดสมุทรสาคร ตามความคิดเห็นของผู้บริหารด้านการขับเคลื่อน

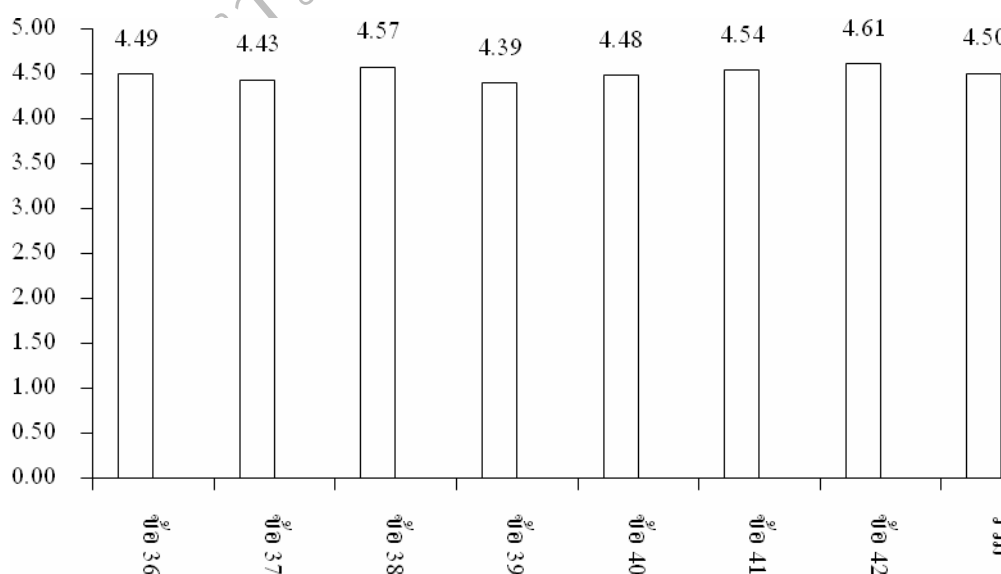
ตารางที่ 4.8 ค่าเฉลี่ยและส่วนเบี่ยงเบนมาตรฐานเกี่ยวกับระดับภาวะผู้นำของผู้บริหารสถานศึกษา ในโรงเรียนประถมศึกษาในจังหวัดสมุทรสาคร ตามความคิดเห็นของผู้บริหาร ด้านการเตรียมความพร้อม

ข้อ	ภาวะผู้นำ	ผู้บริหาร (n = 336)		ระดับปฏิบัติ	อันดับ
		$\bar{X}$	SD		
36	ด้านการเตรียมความพร้อม มีการจัดให้มีระบบการนิเทศงานด้านการสอนแก่ครูในสถานศึกษา	4.49	0.52	มาก	4
37	มีการปฐมนิเทศครูที่เข้ามาใหม่	4.43	0.55	มาก	6
38	มีการเปิดโอกาสให้ครูทุกคนมีส่วนร่วมคิดโครงการใหม่ๆ และมอบหมายให้ครูรับผิดชอบตามความเหมาะสม	4.57	0.53	มากที่สุด	2
39	มีการจัดกิจกรรมการพัฒนาครูให้มีประสิทธิภาพยิ่งขึ้น	4.39	0.64	มาก	7
40	มีการสนับสนุนให้ครูเข้าอบรมศึกษาดูงานเพื่อปรับปรุงการปฏิบัติงานของตนเอง	4.48	0.52	มาก	5
41	มีการจัดระบบการบริหารงานวิชาการที่เอื้อต่อการสอนของครู	4.54	0.54	มากที่สุด	3

ตารางที่ 4.8 ค่าเฉลี่ยและส่วนเบี่ยงเบนมาตรฐานเกี่ยวกับระดับภาวะผู้นำของผู้บริหารสถานศึกษา  
ในโรงเรียนประถมศึกษาในจังหวัดสมุทรสาคร ตามความคิดเห็นของผู้บริหาร  
ด้านการเตรียมความพร้อม (ต่อ)

ข้อ	ภาวะผู้นำ	ผู้บริหาร (n=336)		ระดับปฏิบัติ	อันดับ
		$\bar{X}$	SD		
42	มีการจัดประสานงานกับชุมชนให้มีส่วนร่วมในการจัดการศึกษา	4.61	0.55	มากที่สุด	1
รวม		4.50	0.56	มากที่สุด	-

จากตารางที่ 4.8 พบว่า ระดับภาวะผู้นำของผู้บริหารสถานศึกษาในโรงเรียนประถมศึกษาในจังหวัดสมุทรสาคร ตามความคิดเห็นของผู้บริหารสถานศึกษา ในภาพรวม ด้านการเตรียมความพร้อม ความคิดเห็นของผู้บริหารอยู่ในระดับมากที่สุด ( $\bar{X} = 4.50$ ) เมื่อพิจารณาในแต่ละข้อเรียงจากมากที่สุดลงมา 3 ลำดับ คือมีการจัดประสานงานกับชุมชนให้มีส่วนร่วมในการจัดการศึกษา ( $\bar{X} = 4.61$ ) มีการเปิดโอกาสให้ครูทุกคนมีส่วนร่วมคิดโครงการใหม่ๆและมอบหมายให้ครูรับผิดชอบตามความเหมาะสม ( $\bar{X} = 4.57$ ) มีการจัดระบบการบริหารงานวิชาการที่เอื้อต่อการสอนของครู ( $\bar{X} = 4.54$ ) และค่าเฉลี่ยต่ำสุด คือมีการจัดกิจกรรมการพัฒนาครูให้มีประสิทธิภาพยิ่งขึ้น ( $\bar{X} = 4.39$ ) แสดงเป็นภาพต่อไปนี้

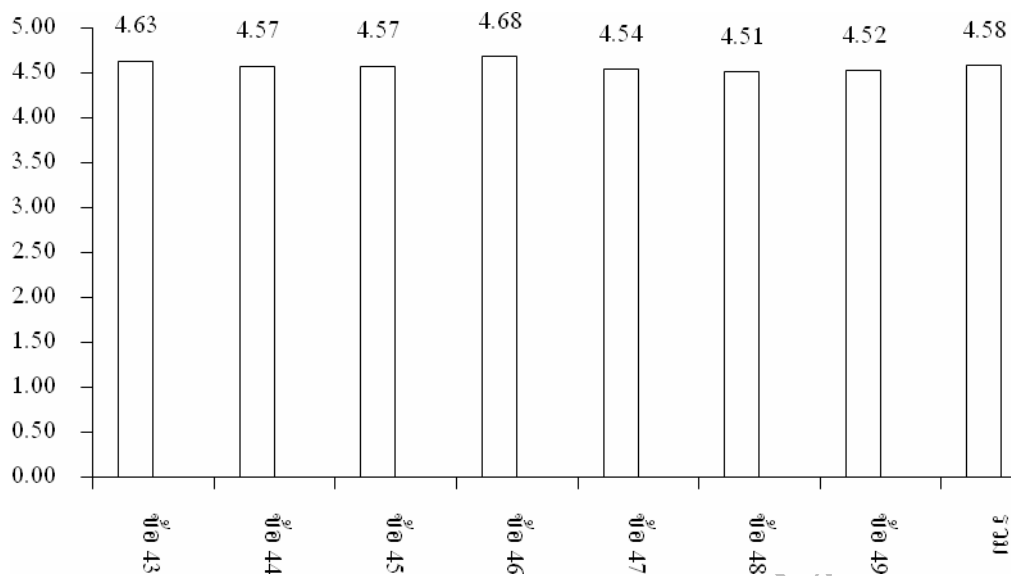


ภาพที่ 4.7 ภาวะผู้นำของผู้บริหารสถานศึกษาในโรงเรียนประถมศึกษาในจังหวัดสมุทรสาคร  
ตามความคิดเห็นของผู้บริหารด้านการเตรียมความพร้อม

ตารางที่ 4.9 ค่าเฉลี่ยและส่วนเบี่ยงเบนมาตรฐานเกี่ยวกับระดับภาวะผู้นำของผู้บริหารสถานศึกษา  
 ในโรงเรียนประถมศึกษาในจังหวัดสมุทรสาคร ตามความคิดเห็นของผู้บริหาร  
 ด้านการสิ้นสุดการทำงาน

ข้อ	ภาวะผู้นำ	ผู้บริหาร (n=336)		ระดับปฏิบัติ	อันดับ
		$\bar{X}$	SD		
43	มีความเสียสละ ทุ่มเทให้กับงาน	4.63	0.52	มากที่สุด	2
44	มีการสร้างขวัญและกำลังใจในการทำงานแก่ครู บุคลากร	4.57	0.59	มากที่สุด	3
45	มีการแสดงความคิดเห็นในที่ประชุมอย่างเชื่อมั่นในตนเอง	4.57	0.50	มากที่สุด	3
46	มีการช่วยเหลือครูในสถานศึกษาในการแก้ปัญหาด้านการสอนให้ดียิ่งขึ้น	4.68	0.47	มากที่สุด	1
47	มีการจัดให้มีระบบการดูแลความปลอดภัยในการทำงานของครูในสถานศึกษา	4.54	0.50	มากที่สุด	5
48	มีการใช้เวลาในการเข้าสังคมภายนอกสถานศึกษาให้ถูกต้องตามกาลเทศะ	4.51	0.51	มากที่สุด	7
49	มีการแสดงความยินดีกับครูที่ประสบความสำเร็จในการปฏิบัติงานที่ได้รับมอบหมายหรือประสบผลสำเร็จในด้านอื่นๆ	4.52	0.51	มากที่สุด	6
รวม		4.58	0.52	มากที่สุด	-

จากตารางที่ 4.9 พบว่า ระดับภาวะผู้นำของผู้บริหารสถานศึกษาในโรงเรียนประถมศึกษาในจังหวัดสมุทรสาคร ตามความคิดเห็นของผู้บริหารสถานศึกษา ในภาพรวม ด้านการสิ้นสุดการทำงานความคิดเห็นของผู้บริหารอยู่ในระดับมากที่สุด ( $\bar{X} = 4.58$ ) เมื่อพิจารณาในแต่ละข้อเรียงจากมากที่สุดลงมา 3 ลำดับ คือมีการช่วยเหลือครูในสถานศึกษาในการแก้ปัญหาด้านการสอนให้ดียิ่งขึ้น ( $\bar{X} = 4.68$ ) มีความเสียสละ ทุ่มเทให้กับงาน ( $\bar{X} = 4.63$ ) มีการสร้างขวัญและกำลังใจในการทำงานแก่ครู บุคลากรและมีการแสดงความคิดเห็นในที่ประชุมอย่างเชื่อมั่นในตนเอง ( $\bar{X} = 4.57$ ) และค่าเฉลี่ยต่ำสุด คือมีการใช้เวลาในการเข้าสังคมภายนอกสถานศึกษาให้ถูกต้องตามกาลเทศะ ( $\bar{X} = 4.51$ ) ดังแสดงเป็นภาพดังต่อไปนี้



ภาพที่ 4.8 ภาวะผู้นำของผู้บริหารสถานศึกษาในโรงเรียนประถมศึกษาในจังหวัดสมุทรสาคร ตามความคิดเห็นของผู้บริหารด้านการสิ้นสุดการทำงาน

### ตอนที่ 3 ผลวิเคราะห์ข้อมูลเปรียบเทียบระดับภาวะผู้นำของผู้บริหารสถานศึกษาในโรงเรียนประถมศึกษาในจังหวัดสมุทรสาครจำแนกตามเพศ จำแนกเป็นเพศชายและเพศหญิง

จากวัตถุประสงค์ของการวิจัยข้อที่ 2 ที่ว่า “เพื่อเปรียบเทียบระดับภาวะผู้นำของผู้บริหารโรงเรียนประถมศึกษาในจังหวัดสมุทรสาคร ตามสถานภาพของบุคลากร ได้แก่ เพศ จำแนกเป็นเพศชายและเพศหญิง” นั้น ปรัชญาผลการวิเคราะห์ข้อมูลดังตารางที่ 4.10 ต่อไปนี้

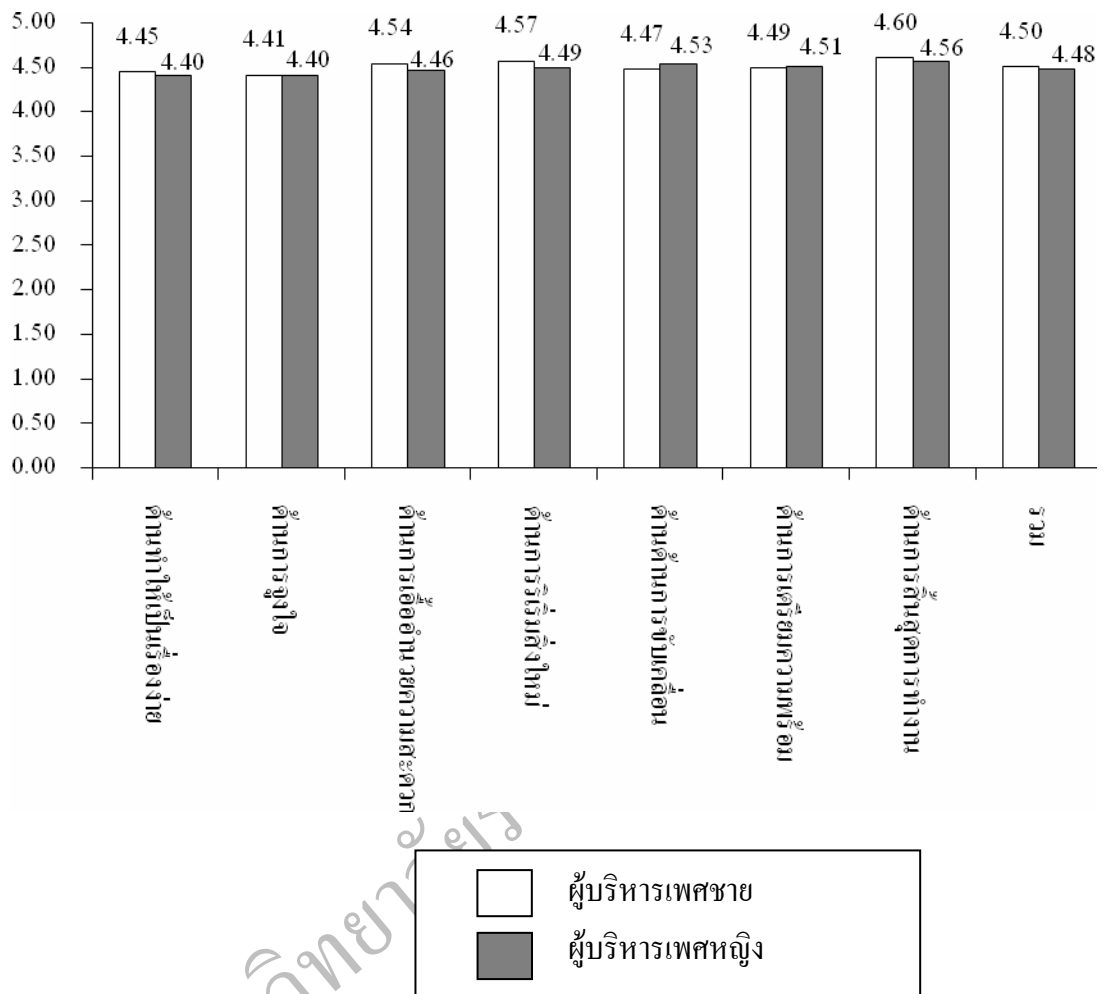
ตารางที่ 4.10 ค่าเฉลี่ยการเปรียบเทียบภาวะผู้นำของผู้บริหารสถานศึกษาในโรงเรียนประถมศึกษา  
ในจังหวัดสมุทรสาครจำแนกตามเพศ ในภาพรวม

ด้าน	ภาวะผู้นำ	ผู้บริหาร (n = 336)				t
		ชาย		หญิง		
		$\bar{X}$	SD	$\bar{X}$	SD	
1	ด้านทำให้เป็นเรื่องง่าย	4.45	0.35	4.40	0.34	1.256
2	ด้านการจูงใจ	4.41	0.38	4.40	0.39	0.216
3	ด้านการเอื้ออำนวยความสะดวก	4.54	0.34	4.46	0.34	1.960*
4	ด้านการริเริ่มสิ่งใหม่	4.57	0.32	4.49	0.32	2.279*
5	ด้านด้านการขับเคลื่อน	4.47	0.36	4.53	0.33	1.378
6	ด้านการเตรียมความพร้อม	4.49	0.33	4.51	0.32	0.728
7	ด้านการสิ้นสุดการทำงาน	4.60	0.33	4.56	0.36	0.928
	รวม	4.50	0.34	4.48	0.35	1.132

\*  $p < .05$

จากตารางที่ 4.10 ผลการเปรียบเทียบภาวะผู้นำของผู้บริหารสถานศึกษาในโรงเรียนประถมศึกษาในจังหวัดสมุทรสาคร จำแนกตามเพศ ในภาพรวมพบว่า ค่าความคิดเห็นของผู้บริหารเพศชายสูงกว่าผู้บริหารเพศหญิงและแตกต่างกันอย่างไม่มีนัยสำคัญทางสถิติเมื่อพิจารณาเป็นรายด้าน ด้านที่น่าสนใจ คือ ด้านการเอื้ออำนวยความสะดวกผู้บริหารเพศชายสูงกว่าผู้บริหารเพศหญิง และแตกต่างกันอย่างมีนัยสำคัญทางสถิติที่ระดับ .05 ( $t = 1.960$ ) ด้านการริเริ่มสิ่งใหม่ผู้บริหารเพศชายสูงกว่าผู้บริหารเพศหญิง แตกต่างกันอย่างมีนัยสำคัญทางสถิติที่ระดับ .02 ( $t = 2.279$ ) นอกนั้นทุกด้านผู้บริหารเพศชายและผู้บริหารเพศหญิง แตกต่างกันอย่างไม่มีนัยสำคัญทางสถิติทุกข้อดังแสดงเป็นภาพต่อไปนี้





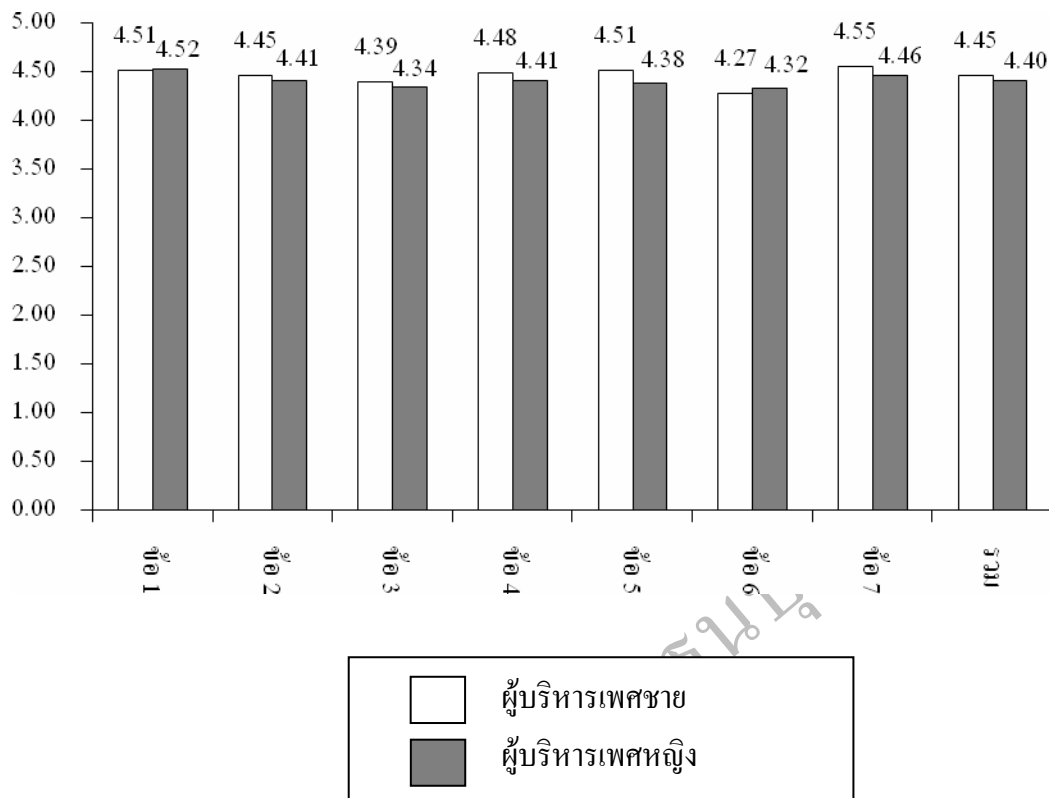
ภาพที่ 4.9 ภาวะผู้นำของผู้บริหารสถานศึกษาในโรงเรียนประถมศึกษาในจังหวัดสมุทรสาคร จำแนกตามเพศ ในภาพรวม

ตารางที่ 4.11 ค่าเฉลี่ยการเปรียบเทียบภาวะผู้นำของผู้บริหารสถานศึกษาในโรงเรียนประถมศึกษา  
ในจังหวัดสมุทรสาคร จำแนกตามเพศ ด้านทำให้เป็นเรื่องง่าย

ลำดับ	ภาวะผู้นำ	ผู้บริหาร (n = 336)				t
		ชาย		หญิง		
		$\bar{X}$	SD	$\bar{X}$	SD	
1	ด้านทำให้เป็นเรื่องง่าย มีการจัดแนวการปฏิบัติงานที่ทำให้เกิดการประสานงานที่ดี ขึ้นระหว่างครู	4.51	0.70	4.52	0.72	0.084
2	มีการแก้ปัญหาเฉพาะหน้าอย่างเหมาะสม	4.45	0.62	4.41	0.64	0.544
3	มีการจัดระบบการให้ความช่วยเหลือครูในสถานศึกษาอย่าง ทั่วถึง	4.39	0.60	4.34	0.64	0.833
4	มีการกล่าวคำยกย่องชมเชยครูที่มีเทคนิคการสอนที่ดี	4.48	0.62	4.41	0.62	1.086
5	มีการมอบหมายงานเหมาะสมตามความสามารถของครู	4.51	0.58	4.38	0.59	1.984*
6	มีการร่วมสังสรรค์กับครูอาจารย์ในสถานศึกษานอกเวลา งานอย่างเหมาะสม	4.27	0.59	4.32	0.56	0.730
7	มีการแสดงตนเป็นมิตรต่อบุคลากรทุกระดับถูกต้องกับ กาลเทศะ	4.55	0.57	4.46	0.57	1.419
<b>รวม</b>		<b>4.45</b>	<b>0.61</b>	<b>4.40</b>	<b>0.36</b>	<b>1.256</b>

\* p < .05

จากตารางที่ 4.11 ผลการเปรียบเทียบภาวะผู้นำของผู้บริหารสถานศึกษาในโรงเรียน  
ประถมศึกษาในจังหวัดสมุทรสาคร จำแนกตามเพศ ในภาพรวม ด้านทำให้เป็นเรื่องง่ายพบว่า ค่า  
ความคิดเห็นของผู้บริหารเพศชายสูงกว่าผู้บริหารเพศหญิง และแตกต่างกันอย่างไม่มีนัยสำคัญทาง  
สถิติ เมื่อพิจารณาเป็นรายข้อที่น่าสนใจ คือ มีการมอบหมายงานเหมาะสมตามความสามารถของ  
ครู ผู้บริหารเพศชายสูงกว่าผู้บริหารเพศหญิง และแตกต่างกันอย่างมีนัยสำคัญทางสถิติที่ระดับ .05  
(t = 1.984) นอกนั้นทุกข้อผู้บริหารเพศชายและผู้บริหารเพศหญิงแตกต่างกันอย่างไม่มีนัยสำคัญทาง  
สถิติทุกข้อ ดังแสดงเป็นภาพต่อไปนี้



ภาพที่ 4.10 ภาวะผู้นำของผู้บริหารสถานศึกษาในโรงเรียนประถมศึกษาในจังหวัดสมุทรสาคร  
จำแนกตามเพศ ด้านทำให้เป็นเรื่องง่าย

ตารางที่ 4.12 ค่าเฉลี่ยการเปรียบเทียบภาวะผู้นำของผู้บริหารสถานศึกษาในโรงเรียนประถมศึกษา  
ในจังหวัดสมุทรสาคร จำแนกตามเพศ ด้านการจูงใจ

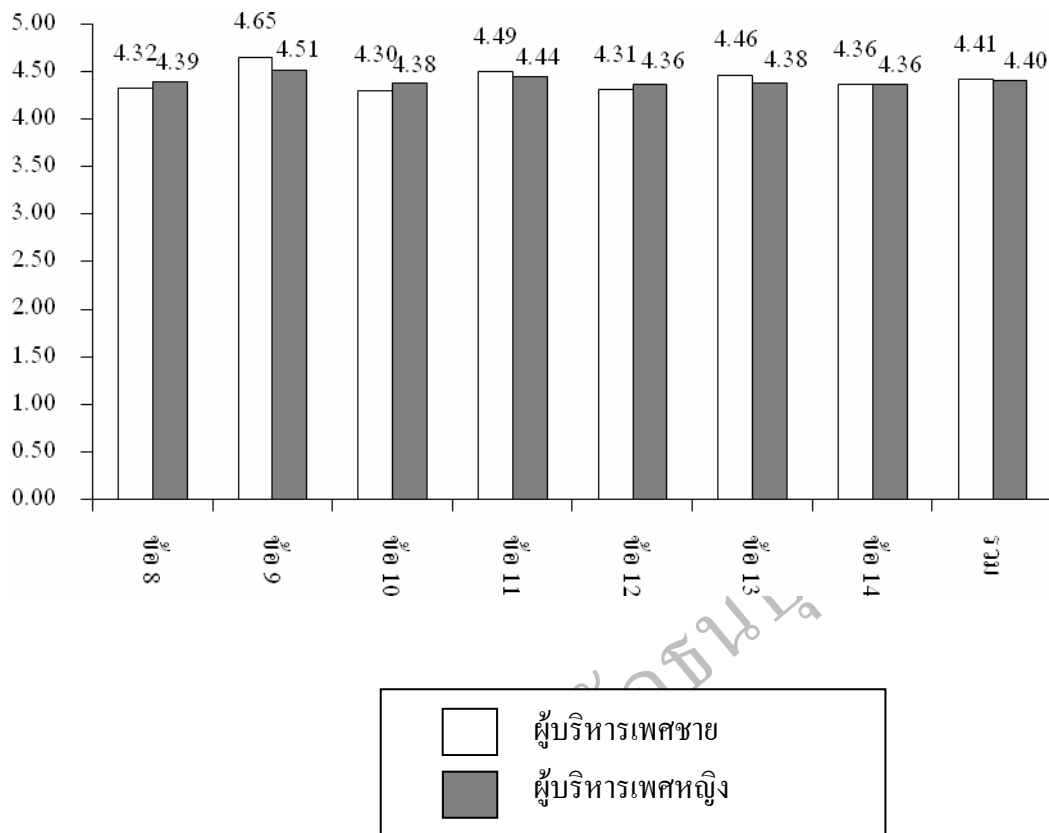
ลำดับ	ภาวะผู้นำ	ผู้บริหาร (n = 336)				t
		ชาย		หญิง		
		$\bar{X}$	SD	$\bar{X}$	SD	
8	ด้านการจูงใจ มีการให้คำปรึกษาแก่ครูทุกคน ทุกโอกาส	4.32	0.71	4.39	0.66	0.084
9	มีการให้เกียรติ ยกย่องชมเชยครูที่ปฏิบัติงานได้เป็นผลสำเร็จ	4.65	0.56	4.51	0.63	0.544
10	มีการสร้างขวัญและกำลังใจในการทำงานแก่ครู บุคลากร	4.30	0.60	4.38	0.62	0.833
11	มีการให้ความสนใจในปัญหาของครูอาจารย์ที่กำลังประสบ อยู่	4.49	0.60	4.44	0.61	1.086
12	มีการให้ความจริงใจต่อครูทุกคนในสถานศึกษา	4.31	0.58	4.36	0.58	1.979*

ตารางที่ 4.12 ค่าเฉลี่ยการเปรียบเทียบภาวะผู้นำของผู้บริหารสถานศึกษาในโรงเรียนประถมศึกษา  
ในจังหวัดสมุทรสาคร จำแนกตามเพศ ด้านการจูงใจ (ต่อ)

ลำดับ	ภาวะผู้นำ	ผู้บริหาร (n = 336)				t
		ชาย		หญิง		
		$\bar{X}$	SD	$\bar{X}$	SD	
13	มีการให้กำลังใจและคำแนะนำแก่ครูในสถานศึกษา	4.46	0.61	4.38	0.57	0.730
14	มีการโน้มน้าวด้วยวาจาให้ครูปฏิบัติตามความต้องการของตน	4.36	0.55	4.36	0.57	1.419
รวม		<b>4.41</b>	<b>0.62</b>	<b>4.40</b>	<b>0.60</b>	<b>1.256</b>

\* p < .05

จากตารางที่ 4.12 ผลการเปรียบเทียบภาวะผู้นำของผู้บริหารสถานศึกษาในโรงเรียนประถมศึกษาในจังหวัดสมุทรสาคร จำแนกตามเพศ ในภาพรวม ด้านการจูงใจพบว่า ความคิดเห็นของผู้บริหารเพศชายสูงกว่าผู้บริหารเพศหญิง และแตกต่างกันอย่างไม่มีนัยสำคัญทางสถิติ เมื่อพิจารณาเป็นรายข้อ ข้อที่น่าสนใจ คือ มีการให้ความจริงใจต่อครูทุกคนในสถานศึกษาผู้บริหารเพศชายสูงกว่าผู้บริหารเพศหญิง และแตกต่างกันอย่างมีนัยสำคัญทางสถิติที่ระดับ .05 ( $t = 1.979$ ) นอกนั้นทุกข้อผู้บริหารเพศชายและผู้บริหารเพศหญิง แตกต่างกันอย่างไม่มีนัยสำคัญทางสถิติทุกข้อดังแสดงเป็นภาพต่อไปนี้



ภาพที่ 4.11 ภาวะผู้นำของผู้บริหารสถานศึกษาในโรงเรียนประถมศึกษาในจังหวัดสมุทรสาคร  
จำแนกตามเพศ ด้านการจูงใจ

ตารางที่ 4.13 ค่าเฉลี่ยการเปรียบเทียบภาวะผู้นำของผู้บริหารสถานศึกษาในโรงเรียนประถมศึกษา  
ในจังหวัดสมุทรสาคร จำแนกตามเพศ ด้านการเอื้ออำนาจความสะดวก

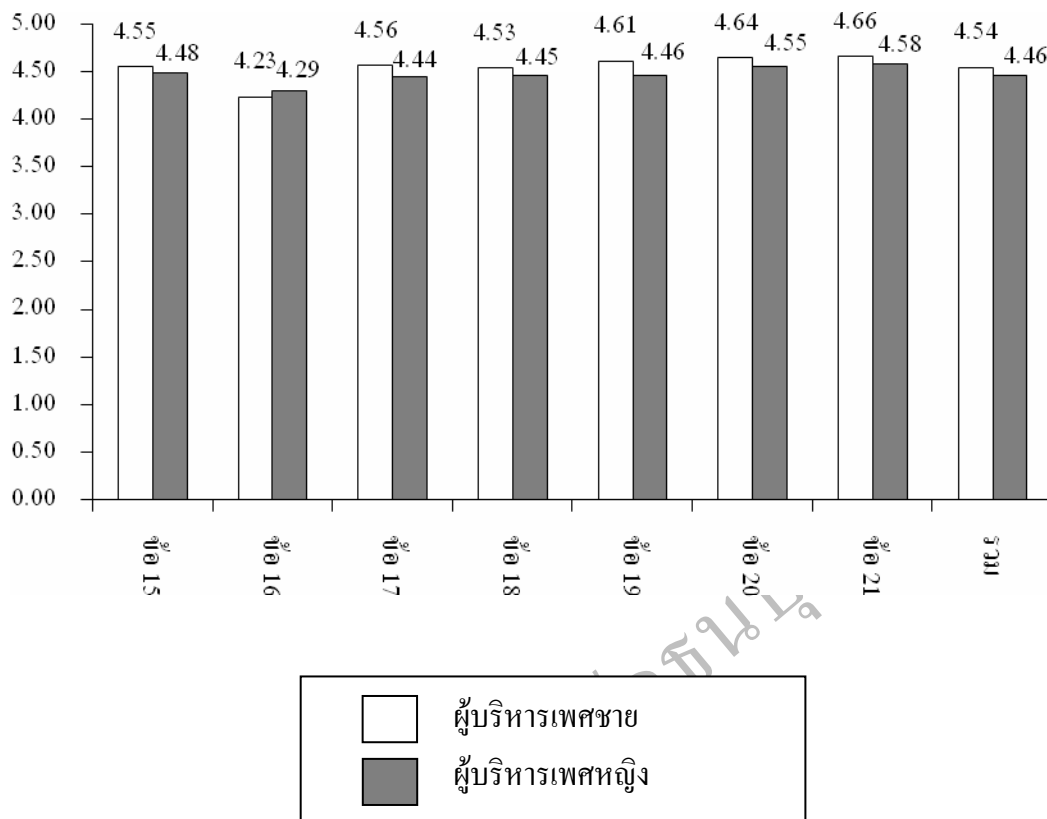
ลำดับ	ภาวะผู้นำ	ผู้บริหาร (n = 336)				t
		ชาย		หญิง		
		$\bar{X}$	SD	$\bar{X}$	SD	
15	ด้านการเอื้ออำนาจความสะดวก มีการหาแนวทางช่วยเหลือวิธีการสอนของครู	4.55	0.57	4.48	0.58	1.013
16	มีการสนับสนุนให้ครูมีการพัฒนาวิชาชีพเช่นการไป ประชุมสัมมนาศึกษาต่อในระดับสูงขึ้น	4.23	0.64	4.29	0.63	0.853
17	มีการเอื้ออำนาจการเรียนรู้ของแต่ละบุคคล ของทีมงาน และของผู้อื่น	4.56	0.54	4.44	0.57	2.031*

ตารางที่ 4.13 ค่าเฉลี่ยการเปรียบเทียบภาวะผู้นำของผู้บริหารสถานศึกษาในโรงเรียนประถมศึกษา  
ในจังหวัดสมุทรสาคร จำแนกตามเพศ ด้านการเอื้ออำนวยความสะดวก (ต่อ)

ลำดับ	ภาวะผู้นำ	ผู้บริหาร (n = 336)				t
		ชาย		หญิง		
		$\bar{X}$	SD	$\bar{X}$	SD	
18	มีการใช้ส่วนวนในการพูด สุภาพ อ่อนน้อมและเหมาะสม	4.53	0.61	4.45	0.58	1.190
19	มีการให้แนวการปฏิบัติงานที่ทำให้เกิดการประสานงานที่ดีขึ้นระหว่างครู	4.61	0.60	4.46	0.61	2.220*
20	มีการมอบหมายงานได้เหมาะสมตรงกับผู้รับผิดชอบ	4.64	0.54	4.55	0.52	1.405
21	มีการปฏิบัติงานบุคลากรในสถานศึกษาอย่างเหมาะสม	4.66	0.49	4.58	0.51	1.425
รวม		<b>4.54</b>	<b>0.58</b>	<b>4.46</b>	<b>0.58</b>	<b>1.960*</b>

\*  $p < .05$

จากตารางที่ 4.14 ผลการเปรียบเทียบภาวะผู้นำของผู้บริหารสถานศึกษาในโรงเรียนประถมศึกษาในจังหวัดสมุทรสาคร จำแนกตามเพศ ในภาพรวม ด้านการเอื้ออำนวยความสะดวก พบว่า ผู้บริหารเพศชายสูงกว่าผู้บริหารเพศหญิง แตกต่างกันอย่างมีนัยสำคัญทางสถิติที่ระดับ .05 ( $t = 1.960$ ) เมื่อพิจารณาเป็นรายข้อ ข้อที่น่าสนใจ คือ มีการเอื้ออำนวยการเรียนรู้ของแต่ละบุคคลของทีมงานและของผู้อื่น ผู้บริหารเพศชายสูงกว่าผู้บริหารเพศหญิง แตกต่างกันอย่างมีนัยสำคัญทางสถิติที่ระดับ .04 ( $t = 2.031$ ) และมีการให้แนวการปฏิบัติงานที่ทำให้เกิดการประสานงานที่ดีขึ้นระหว่างครูผู้บริหารเพศชายสูงกว่าผู้บริหารเพศหญิง แตกต่างกันอย่างมีนัยสำคัญทางสถิติที่ระดับ .05 ( $t = 2.220$ ) นอกนั้นทุกข้อผู้บริหารเพศชายและผู้บริหารเพศหญิงแตกต่างกันอย่างไม่มีความสำคัญทางสถิติทุกข้อ ดังแสดงเป็นภาพต่อไปนี้



ภาพที่ 4.12 ภาวะผู้นำของผู้บริหารสถานศึกษาในโรงเรียนประถมศึกษาในจังหวัดสมุทรสาคร  
จำแนกตามเพศ ด้านการเอื้ออำนวยความสะดวก

ตารางที่ 4.14 ค่าเฉลี่ยการเปรียบเทียบภาวะผู้นำของผู้บริหารสถานศึกษาในโรงเรียนประถมศึกษา  
ในจังหวัดสมุทรสาคร จำแนกตามเพศ ด้านการริเริ่มสิ่งใหม่

ลำดับ	ภาวะผู้นำ	ผู้บริหาร (n = 336)				t
		ชาย		หญิง		
		$\bar{X}$	SD	$\bar{X}$	SD	
22	ด้านการริเริ่มสิ่งใหม่ มีการให้เวลากับงานที่ริเริ่มใหม่	4.55	0.51	4.48	0.51	1.273
23	การริเริ่มเปลี่ยนแปลง ถ้ามีจำเป็นแล้ว สิ่งนั้นจะ เปลี่ยนแปลงยากเพียงไรก็ตาม	4.53	0.52	4.47	0.51	1.152
24	มีการเปิดโอกาสและการยอมรับความคิดริเริ่มของครู	4.55	0.54	4.43	0.50	2.109*

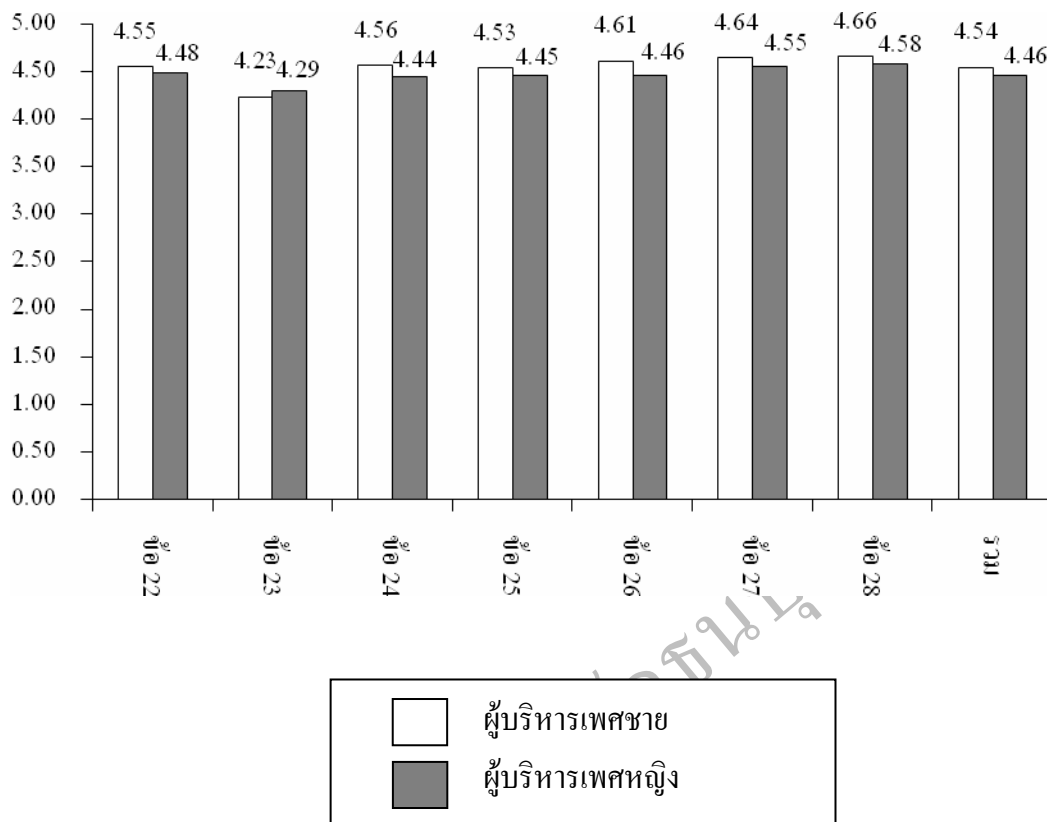
ตารางที่ 4.14 ค่าเฉลี่ยการเปรียบเทียบภาวะผู้นำของผู้บริหารสถานศึกษาในโรงเรียนประถมศึกษา  
ในจังหวัดสมุทรสาคร จำแนกตามเพศ ด้านการริเริ่มสิ่งใหม่ (ต่อ)

ลำดับ	ภาวะผู้นำ	ผู้บริหาร (n = 336)				t
		ชาย		หญิง		
		$\bar{X}$	SD	$\bar{X}$	SD	
25	มีการให้การยอมรับความแตกต่างระหว่างบุคคลในสถานศึกษา	4.60	0.51	4.44	0.50	2.799**
26	มีการสนับสนุนให้ครูในสถานศึกษาพัฒนาตนเองอยู่เสมอ	4.64	0.55	4.57	0.50	1.204
27	มีวิธีการพูดเหมาะสมกับการเวลาและสถานที่	4.61	0.50	4.53	0.54	1.467
28	มีการแสดงความเป็นผู้นำและผู้ตามได้อย่างเหมาะสมกับทุกสถานการณ์	4.53	0.58	4.52	0.63	0.043
	รวม	4.57	0.53	4.49	0.52	2.279**

\* p < .05, \*\* p < .10

จากตารางที่ 4.14 ผลการเปรียบเทียบภาวะผู้นำของผู้บริหารสถานศึกษาในโรงเรียนประถมศึกษาในจังหวัดสมุทรสาคร จำแนกตามเพศ ในภาพรวม ด้านการริเริ่มสิ่งใหม่พบว่า ความคิดเห็นของผู้บริหารเพศชายสูงกว่าผู้บริหารเพศหญิง แตกต่างกันอย่างมีนัยสำคัญทางสถิติที่ระดับ .01 (t = 2.279) เมื่อพิจารณาเป็นรายข้อ ข้อที่น่าสนใจ คือ มีการเปิดโอกาสและการยอมรับความคิดริเริ่มของครูผู้บริหารเพศชายสูงกว่าผู้บริหารเพศหญิง แตกต่างกันอย่างมีนัยสำคัญทางสถิติที่ระดับ .04 (t = 2.109) มีการให้การยอมรับความแตกต่างระหว่างบุคคลในสถานศึกษาผู้บริหารเพศชายสูงกว่าผู้บริหารเพศหญิง แตกต่างกันอย่างมีนัยสำคัญทางสถิติที่ระดับ .01 (t = 2.799) นอกนั้นทุกข้อผู้บริหารเพศชายและผู้บริหารเพศหญิงแตกต่างกันอย่างไม่มีนัยสำคัญทางสถิติ ดังแสดงเป็นภาพต่อไปนี้





ภาพที่ 4.13 ภาวะผู้นำของผู้บริหารสถานศึกษาในโรงเรียนประถมศึกษาในจังหวัดสมุทรสาคร  
จำแนกตามเพศ ด้านการริเริ่มสิ่งใหม่

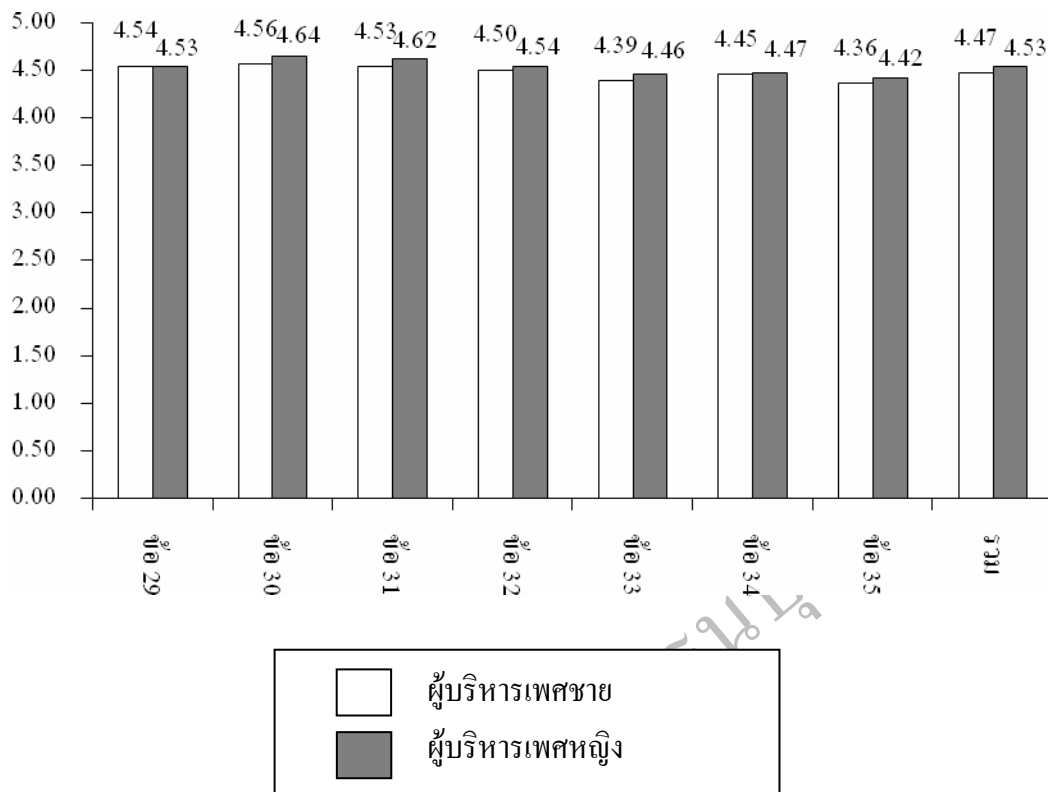
ตารางที่ 4.15 ค่าเฉลี่ยการเปรียบเทียบภาวะผู้นำของผู้บริหารสถานศึกษาในโรงเรียนประถมศึกษา  
ในจังหวัดสมุทรสาคร จำแนกตามเพศ ด้านการขับเคลื่อน

ลำดับ	ภาวะผู้นำ	ผู้บริหาร (n = 336)				t
		ชาย		หญิง		
		$\bar{X}$	SD	$\bar{X}$	SD	
29	ด้านการขับเคลื่อน มีการจัดให้มีระบบการกำกับดูแลการสอนของครูใน สถานศึกษา	4.54	0.51	4.53	0.55	0.126
30	มีการเปิดโอกาสให้ครูในสถานศึกษารู้จักแก้ปัญหาด้วยตนเอง	4.56	0.58	4.64	0.50	1.282
31	มีการส่งเสริมสนับสนุนพัฒนาการเรียนการสอนอย่างต่อเนื่อง	4.53	0.52	4.62	0.50	1.743
32	มีการประชาสัมพันธ์ให้ชุมชนได้รู้ข้อมูลข่าวสารต่างๆ ใน สถานศึกษาเหมาะสม	4.50	0.52	4.54	0.51	0.815

ตารางที่ 4.15 ค่าเฉลี่ยการเปรียบเทียบภาวะผู้นำของผู้บริหารสถานศึกษาในโรงเรียนประถมศึกษา  
ในจังหวัดสมุทรสาคร จำแนกตามเพศ ด้านการขับเคลื่อน (ต่อ)

ลำดับ	ภาวะผู้นำ	ผู้บริหาร (n = 336)				t
		ชาย		หญิง		
		$\bar{X}$	SD	$\bar{X}$	SD	
33	มีการจัดให้มีระบบการสื่อสารที่ทำให้เกิดความเข้าใจในงาน ขึ้นภายในสถานศึกษา	4.39	0.50	4.46	0.51	1.340
34	มีการให้ความร่วมมือกับหน่วยงานศึกษาอื่นๆ	4.45	0.53	4.47	0.50	0.389
35	มีการใช้เทคนิควิธีหาเหตุผลเพื่อแก้ไขข้อขัดแย้งจนเป็นที่ ยอมรับของคู่กรณีที่เป็นผู้ได้บังคับบัญชา	4.36	0.50	4.42	0.50	1.037
รวม		4.47	0.52	4.53	0.51	1.378

จากตารางที่ 4.15 ผลการเปรียบเทียบภาวะผู้นำของผู้บริหารสถานศึกษาในโรงเรียน  
ประถมศึกษาในจังหวัดสมุทรสาคร จำแนกตามเพศ ในภาพรวม ด้านการขับเคลื่อนพบว่า ผู้บริหาร  
เพศหญิงมีความคิดเห็นสูงกว่าผู้บริหารเพศชาย และแตกต่างกันอย่างไม่มีนัยสำคัญทางสถิติ เมื่อ  
พิจารณาเป็นรายข้อ ที่น่าสนใจคือผู้บริหารเพศชายมีความคิดเห็นสูงกว่าผู้บริหารหญิงในเรื่อง  
การจัดให้มีระบบการกำกับดูแลการสอนของครูในสถานศึกษา และแตกต่างกันอย่างไม่มีนัยสำคัญ  
ทางสถิติ และผู้บริหารหญิงมีความคิดเห็นสูงกว่าผู้บริหารเพศชายในเรื่องการเปิดโอกาสให้ครู  
ในสถานศึกษารู้จักแก้ปัญหาด้วยตนเอง การส่งเสริมสนับสนุนพัฒนาการของการเรียนการสอน  
อย่างต่อเนื่อง การประชาสัมพันธ์ให้ชุมชนได้รู้ข้อมูลข่าวสารต่างๆ ในสถานศึกษา การให้ความ  
ร่วมมือกับหน่วยงานศึกษาอื่นๆ และการใช้เทคนิควิธีหาเหตุผลเพื่อแก้ไขข้อขัดแย้งจนเป็นที่ยอมรับ  
ของคู่กรณีที่เป็นผู้ได้บังคับบัญชา และแตกต่างกันอย่างไม่มีนัยสำคัญทางสถิติ แสดงเป็นภาพ  
ต่อไปนี้



ภาพที่ 4.14 ภาวะผู้นำของผู้บริหารสถานศึกษาในโรงเรียนประถมศึกษาในจังหวัดสมุทรสาคร  
จำแนกตามเพศ ด้านการขับเคลื่อน

ตารางที่ 4.16 ค่าเฉลี่ยการเปรียบเทียบภาวะผู้นำของผู้บริหารสถานศึกษาในโรงเรียนประถมศึกษา  
ในจังหวัดสมุทรสาคร จำแนกตามเพศ ด้านการเตรียมความพร้อม

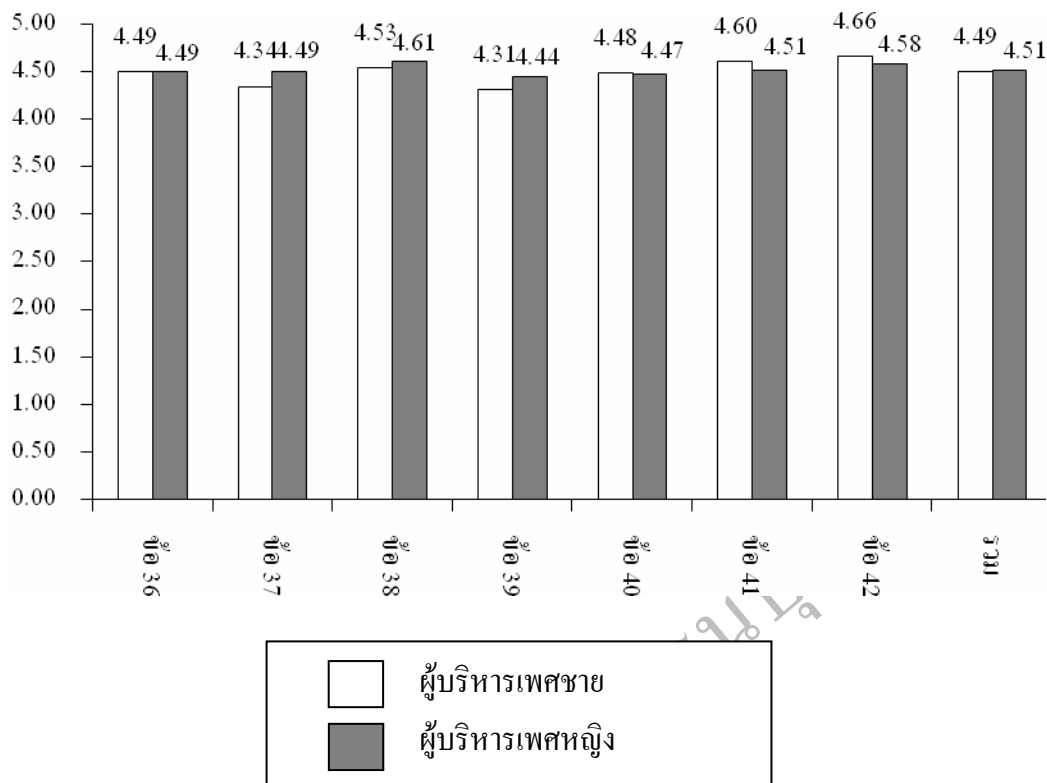
ลำดับ	ภาวะผู้นำ	ผู้บริหาร (n = 336)				t
		ชาย		หญิง		
		$\bar{X}$	SD	$\bar{X}$	SD	
36	ด้านการเตรียมความพร้อม มีการจัดให้มีระบบการนิเทศงานด้านการสอนแก่ครูใน สถานศึกษา	4.49	0.53	4.49	0.51	0.028
37	มีการปฐมนิเทศครูที่เข้ามาใหม่	4.34	0.57	4.49	0.52	2.432*
38	มีการเปิดโอกาสให้ครูทุกคนมีส่วนร่วมคิดโครงการใหม่ๆ และมอบหมายให้ครูรับผิดชอบตามความเหมาะสม	4.53	0.56	4.61	0.51	1.404
39	มีการจัดกิจกรรมการพัฒนาครูให้มีประสิทธิภาพยิ่งขึ้น	4.31	0.65	4.44	0.62	1.821

ตารางที่ 4.16 ค่าเฉลี่ยการเปรียบเทียบภาวะผู้นำของผู้บริหารสถานศึกษาในโรงเรียนประถมศึกษา  
ในจังหวัดสมุทรสาคร จำแนกตามเพศ ด้านการเตรียมความพร้อม (ต่อ)

ลำดับ	ภาวะผู้นำ	ผู้บริหาร (n = 336)				t
		ชาย		หญิง		
		$\bar{X}$	SD	$\bar{X}$	SD	
40	มีการสนับสนุนให้ครูเข้าอบรมศึกษาดูงานเพื่อปรับปรุงการปฏิบัติงานของตนเอง	4.48	0.54	4.47	0.51	0.161
41	มีการจัดระบบการบริหารงานวิชาการที่เอื้อต่อการสอนของครู	4.60	0.55	4.51	0.53	1.524
42	มีการจัดประสานงานกับชุมชนให้มีส่วนร่วมในการจัดการศึกษา	4.66	0.56	4.58	0.54	1.211
	รวม	4.49	0.57	4.51	0.53	0.728

\*  $p < .05$

จากตารางที่ 4.16 ผลการเปรียบเทียบภาวะผู้นำของผู้บริหารสถานศึกษาในโรงเรียนประถมศึกษาในจังหวัดสมุทรสาคร จำแนกตามเพศ ในภาพรวม ด้านการเตรียมความพร้อมพบว่าผู้บริหารเพศหญิงสูงกว่าบริหารเพศชายและแตกต่างกันอย่างไม่มีนัยสำคัญทางสถิติ เมื่อพิจารณาเป็นรายข้อ ข้อที่น่าสนใจ คือ มีการปฐมนิเทศครูที่เข้ามาใหม่ผู้บริหารเพศชายและผู้บริหารเพศหญิงแตกต่างกันอย่างมีนัยสำคัญทางสถิติที่ระดับ .02 ( $t = 2.432$ ) นอกนั้นก็ที่น่าสนใจคือผู้บริหารเพศชายมีความคิดเห็นสูงกว่าผู้บริหารเพศหญิงในเรื่องการสนับสนุนให้ครูเข้าอบรมศึกษาดูงานเพื่อปรับปรุงการปฏิบัติงานของตนเอง การจัดระบบการบริหารงานวิชาการที่เอื้อต่อการสอนของครู และการจัดประสานงานกับชุมชนให้มีส่วนร่วมในการจัดการศึกษา และแตกต่างกันอย่างไม่มีนัยสำคัญทางสถิติ และผู้บริหารเพศหญิงมีความคิดเห็นสูงกว่าผู้บริหารเพศชายในเรื่องการปฐมนิเทศครูที่เข้ามาใหม่ การเปิดโอกาสให้ครูทุกคนมีส่วนร่วมคิดโครงการใหม่ๆ และมอบหมายให้ครูรับผิดชอบตามความเหมาะสม และการจัดกิจกรรมการพัฒนาครูให้มีประสิทธิภาพยิ่งขึ้น ซึ่งแตกต่างกันอย่างไม่มีนัยสำคัญทางสถิติแสดงเป็นภาพต่อไปนี้



ภาพที่ 4.15 ภาวะผู้นำของผู้บริหารสถานศึกษาในโรงเรียนประถมศึกษาในจังหวัดสมุทรสาคร  
จำแนกตามเพศ ด้านการเตรียมความพร้อม

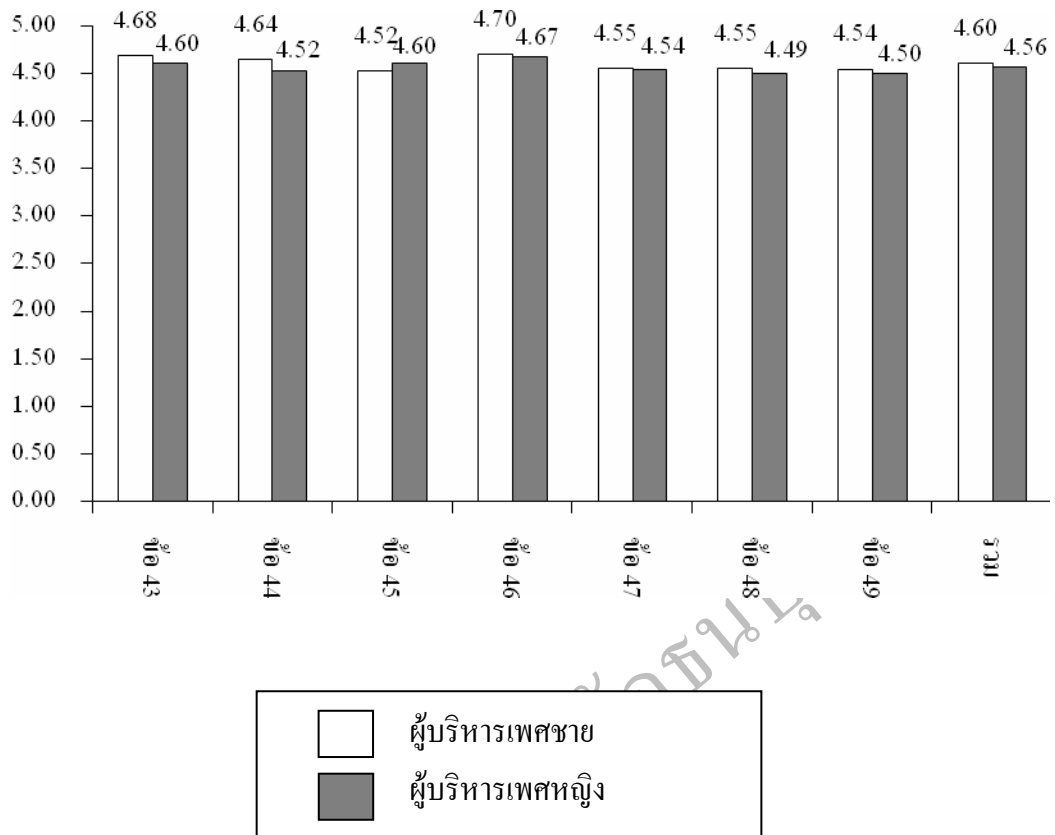
ตารางที่ 4.17 ค่าเฉลี่ยการเปรียบเทียบภาวะผู้นำของผู้บริหารสถานศึกษาในโรงเรียนประถมศึกษา  
ในจังหวัดสมุทรสาคร จำแนกตามเพศ ด้านการสิ้นสุดการทำงาน

ด้าน	ภาวะผู้นำ	ผู้บริหาร (n = 336)				t
		ชาย		หญิง		
		$\bar{X}$	SD	$\bar{X}$	SD	
43	ด้านการสิ้นสุดการทำงาน มีความเสียสละ ทุ่มเทให้กับงาน	4.68	0.53	4.60	0.52	1.305
44	มีการสร้างขวัญและกำลังใจในการทำงานแก่ครู บุคลากร	4.64	0.57	4.52	0.61	1.708
45	มีการแสดงความคิดเห็นในที่ประชุมอย่างเชื่อมั่นในตนเอง	4.52	0.50	4.60	0.50	1.524
46	มีการช่วยเหลือครูในสถานศึกษาในการแก้ปัญหาด้านการสอน ให้ดีขึ้น	4.70	0.46	4.67	0.48	0.522
47	มีการจัดให้มีระบบการดูแลความปลอดภัยในการทำงานของครู ในสถานศึกษา	4.55	0.50	4.54	0.51	0.304

ตารางที่ 4.17 ค่าเฉลี่ยการเปรียบเทียบภาวะผู้นำของผู้บริหารสถานศึกษาในโรงเรียนประถมศึกษา  
ในจังหวัดสมุทรสาคร จำแนกตามเพศ ด้านการสิ้นสุดการทำงาน (ต่อ)

ด้าน	ภาวะผู้นำ	ผู้บริหาร (n = 336)				t
		ชาย		หญิง		
		$\bar{X}$	SD	$\bar{X}$	SD	
48	มีการใช้เวลาในการเข้าสังคมภายนอกสถานศึกษาให้ถูกต้องตามกาลเทศะ	4.55	0.51	4.49	0.51	1.184
49	มีการแสดงความยินดีกับครูที่ประสบความสำเร็จในการปฏิบัติงานที่ได้รับมอบหมายหรือประสบผลสำเร็จในด้านอื่นๆ	4.54	0.50	4.50	0.51	0.669
	<b>รวม</b>	<b>4.60</b>	<b>0.51</b>	<b>4.56</b>	<b>0.52</b>	<b>0.928</b>

จากตารางที่ 4.17 ผลการเปรียบเทียบภาวะผู้นำของผู้บริหารสถานศึกษาในโรงเรียนประถมศึกษาในจังหวัดสมุทรสาคร จำแนกตามเพศ ในภาพรวม ด้านการสิ้นสุดการทำงานพบว่า ผู้บริหารเพศชายมีความคิดเห็นสูงกว่าผู้บริหารเพศหญิง และแตกต่างกันอย่างไม่มีนัยสำคัญทางสถิติ เมื่อพิจารณาเป็นรายข้อ ข้อที่น่าสนใจคือผู้บริหารเพศชายมีความคิดเห็นสูงกว่าผู้บริหารเพศหญิงในเรื่องความเสียสละทุ่มเทให้กับงาน การสร้างขวัญกำลังใจในการทำงานแก่ครูบุคลากร การช่วยเหลือครูในสถานศึกษาในการแก้ปัญหาด้านการสอนให้ดียิ่งขึ้น การจัดให้มีระบบการดูแลความปลอดภัยในการทำงานของครูในสถานศึกษา การใช้เวลาในการเข้าสังคมภายนอกสถานศึกษาให้ถูกต้องตามกาลเทศะ และการแสดงความยินดีกับครูที่ประสบความสำเร็จในการปฏิบัติงานที่ได้รับมอบหมายหรือประสบผลสำเร็จในด้านอื่น และแตกต่างกันอย่างไม่มีนัยสำคัญทางสถิติ ส่วนผู้บริหารเพศหญิงมีความคิดเห็นสูงกว่าผู้บริหารเพศชายในเรื่องการแสดงความคิดเห็นในที่ประชุมอย่างเชื่อมั่นในตนเอง และแตกต่างกันอย่างไม่มีนัยสำคัญทางสถิติ แสดงเป็นภาพต่อไปนี้



ภาพที่ 4.16 ภาวะผู้นำของผู้บริหารสถานศึกษาในโรงเรียนประถมศึกษาในจังหวัดสมุทรสาคร  
จำแนกตามเพศ ด้านการสิ้นสุดการทำงาน

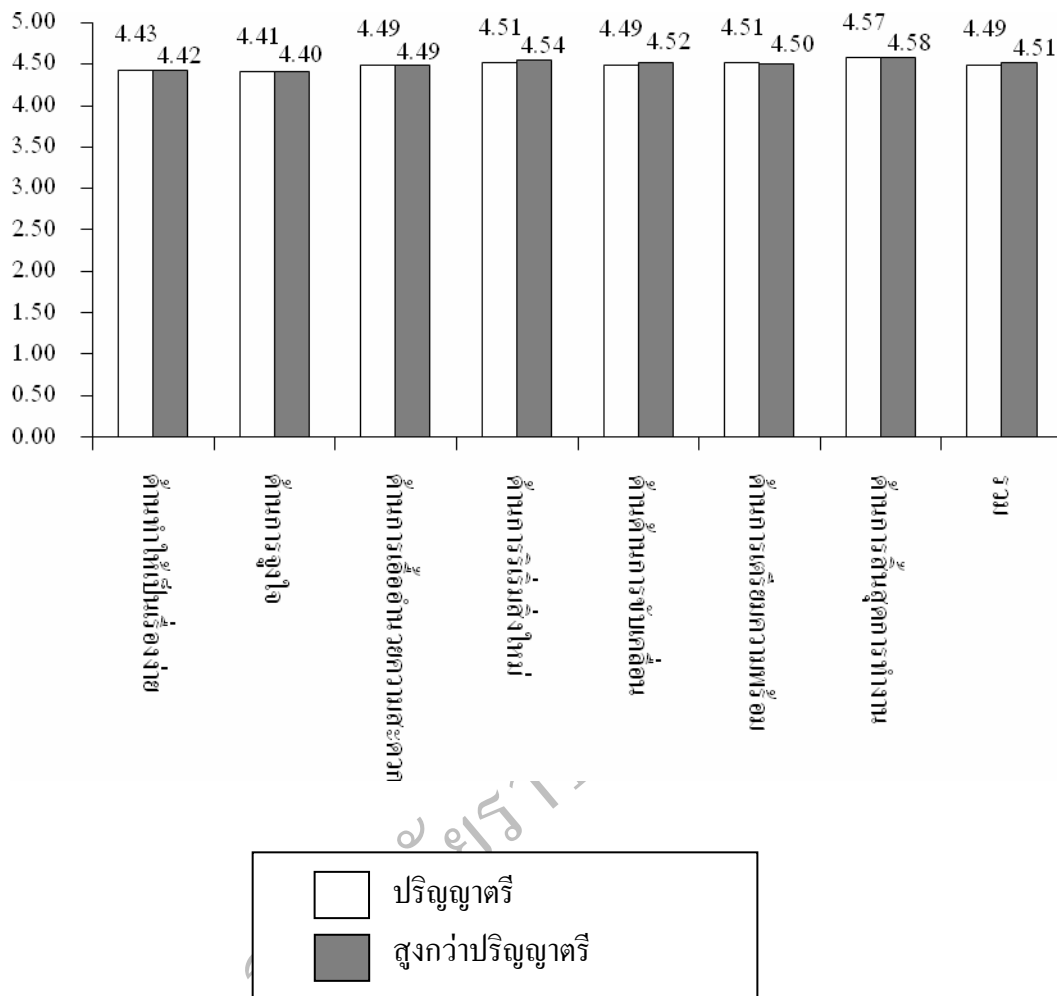
**ตอนที่ 4 ผลวิเคราะห์ข้อมูลเปรียบเทียบภาวะผู้นำของผู้บริหารสถานศึกษาโรงเรียน  
ประถมศึกษาในจังหวัดสมุทรสาคร จำแนกตามวุฒิการศึกษา**

ตารางที่ 4.18 ค่าเฉลี่ยการเปรียบเทียบภาวะผู้นำของผู้บริหารสถานศึกษาในโรงเรียนประถมศึกษา  
ในจังหวัดสมุทรสาคร จำแนกตามวุฒิการศึกษา ในภาพรวม

ด้าน	ภาวะผู้นำ	ผู้บริหาร (n = 336)				t
		ปริญญาตรี		สูงกว่าปริญญาตรี		
		$\bar{X}$	SD	$\bar{X}$	SD	
1	ด้านทำให้เป็นเรื่องง่าย	4.43	0.60	4.42	0.62	0.248
2	ด้านการจูงใจ	4.41	0.59	4.40	0.60	0.122
3	ด้านการเอื้ออำนวยความสะดวก	4.49	0.50	4.49	0.56	0.046
4	ด้านการริเริ่มสิ่งใหม่	4.51	0.53	4.54	0.52	0.979
5	ด้านด้านการขับเคลื่อน	4.49	0.51	4.52	0.52	0.703
6	ด้านการเตรียมความพร้อม	4.51	0.54	4.50	0.55	0.144
7	ด้านการสิ้นสุดการทำงาน	4.57	0.52	4.58	0.53	0.111
	รวม	4.49	0.54	4.51	0.55	0.298

จากตารางที่ 4.18 ผลการเปรียบเทียบภาวะผู้นำของผู้บริหารสถานศึกษาในโรงเรียนประถมศึกษาในจังหวัดสมุทรสาคร จำแนกตามวุฒิการศึกษาในภาพรวม พบว่า ผู้บริหารที่มีวุฒิสสูงกว่าปริญญาตรีมีความคิดเห็นสูงกว่าผู้บริหารที่มีวุฒิปริญญาตรี และแตกต่างกันอย่างไม่มีนัยสำคัญทางสถิติ เมื่อพิจารณาเป็นรายด้าน ด้านที่น่าสนใจคือผู้บริหารที่มีวุฒิปริญญาตรีมีความคิดเห็นสูงกว่าผู้บริหารที่มีวุฒิสสูงกว่าปริญญาตรีในด้านทำให้เป็นเรื่องง่าย ด้านการจูงใจ และด้านการเตรียมความพร้อม และแตกต่างกันอย่างไม่มีนัยสำคัญทางสถิติ และผู้บริหารที่มีวุฒิสสูงกว่าปริญญาตรีมีความคิดเห็นสูงกว่าผู้บริหารที่มีวุฒิปริญญาตรีในด้านการริเริ่มสิ่งใหม่ ด้านการขับเคลื่อน และด้านการสิ้นสุดการทำงาน และแตกต่างกันอย่างไม่มีนัยสำคัญทางสถิติ แสดงเป็นภาพต่อไปนี้



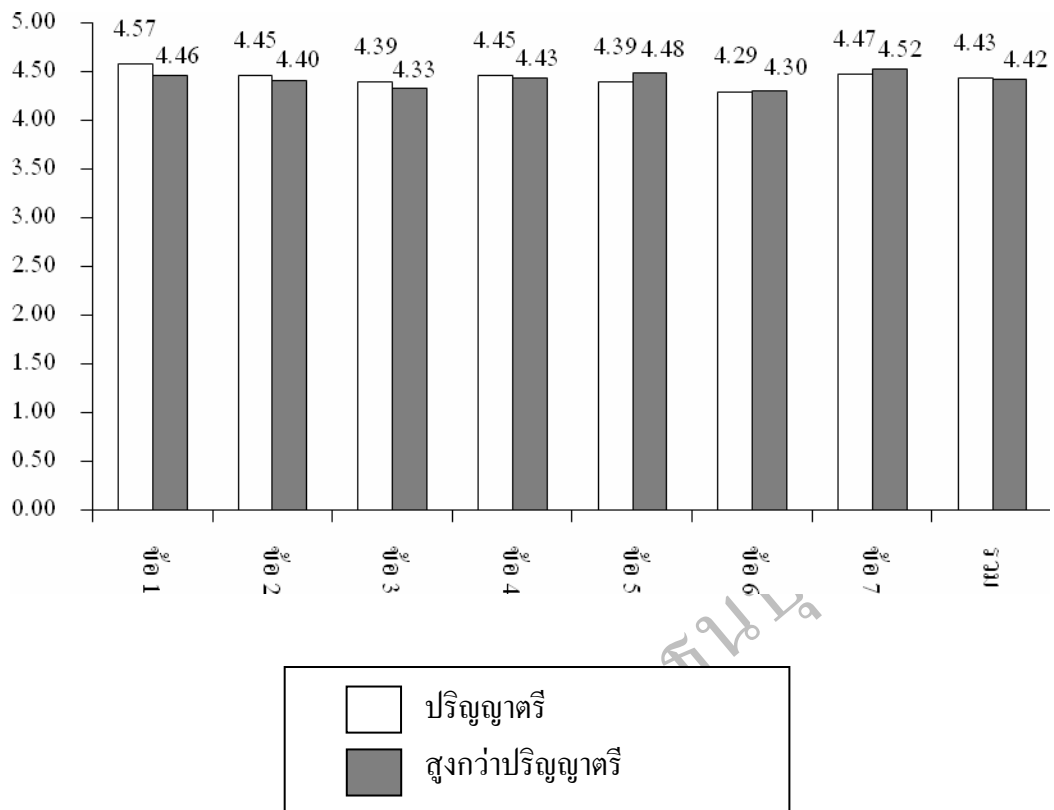


ภาพที่ 4.17 ภาวะผู้นำของผู้บริหารสถานศึกษาในโรงเรียนประถมศึกษาในจังหวัดสมุทรสาคร  
จำแนกตามวุฒิการศึกษา ในภาพรวม

ตารางที่ 4.19 ค่าเฉลี่ยการเปรียบเทียบภาวะผู้นำของผู้บริหารสถานศึกษาในโรงเรียนประถมศึกษา  
ในจังหวัดสมุทรสาคร จำแนกตามวุฒิการศึกษา ด้านทำให้เป็นเรื่องง่าย

ลำดับ	ภาวะผู้นำ	ผู้บริหาร (n = 336)				t
		ปริญญาตรี		สูงกว่าปริญญาตรี		
		$\bar{X}$	SD	$\bar{X}$	SD	
1	ด้านทำให้เป็นเรื่องง่าย มีการจัดแนวการปฏิบัติงานที่ทำให้เกิดการประสานงาน ที่ดีขึ้นระหว่างครู	4.57	0.70	4.46	0.72	1.311
2	มีการแก้ปัญหาเฉพาะหน้าอย่างเหมาะสม	4.45	0.64	4.40	0.63	0.690
3	มีการจัดระบบการให้ความช่วยเหลือครูในสถานศึกษา อย่างทั่วถึง	4.39	0.61	4.33	0.63	0.789
4	มีการกล่าวคำยกย่องชมเชยครูที่มีเทคนิคการสอนที่ดี	4.45	0.60	4.43	0.64	0.264
5	มีการมอบหมายงานเหมาะสมตามความสามารถของครู	4.39	0.59	4.48	0.59	1.482
6	มีการร่วมสังสรรค์กับครูอาจารย์ในสถานศึกษานอก เวลางานอย่างเหมาะสม	4.29	0.55	4.30	0.60	0.190
7	มีการแสดงตนเป็นมิตรต่อบุคลากรทุกระดับถูกต้องกับ กาลเทศะ	4.47	0.56	4.52	0.59	0.761
รวม		4.43	0.60	4.42	0.62	0.248

จากตารางที่ 4.19 ผลการเปรียบเทียบภาวะผู้นำของผู้บริหารสถานศึกษาในโรงเรียน  
ประถมศึกษาในจังหวัดสมุทรสาคร จำแนกตามวุฒิการศึกษาในภาพรวม ด้านทำให้เป็นเรื่องง่าย  
พบว่า ผู้บริหารที่มีวุฒิปริญญาตรีมีความคิดเห็นสูงกว่าผู้บริหารที่มีวุฒิสองสูงกว่าปริญญาตรี และ  
แตกต่างกันอย่างไม่มีนัยสำคัญทางสถิติ เมื่อพิจารณาเป็นรายข้อ ข้อที่ผู้บริหารที่มีวุฒิปริญญาตรีสูง  
กว่าผู้บริหารที่มีวุฒิสองสูงกว่าปริญญาตรีในเรื่องการจัดแนวการปฏิบัติงานที่ทำให้เกิดการประสานงาน  
ที่ดีขึ้นระหว่างครู การแก้ปัญหาเฉพาะหน้าอย่างเหมาะสม การจัดระบบการให้ความช่วยเหลือครูใน  
สถานศึกษาอย่างทั่วถึง และการกล่าวคำยกย่องชมเชยครูที่มีเทคนิคการสอนที่ดี และแตกต่างกัน  
อย่างไม่มีนัยสำคัญทางสถิติ และข้อที่ผู้บริหารที่มีวุฒิสองสูงกว่าปริญญาตรีมีความคิดเห็นสูงกว่า  
ผู้บริหารที่มีวุฒิปริญญาตรีในเรื่องการมอบหมายงานเหมาะสมตามความสามารถของครู การร่วม  
สังสรรค์กับครูอาจารย์ในสถานศึกษานอกเวลางานอย่างเหมาะสม และการแสดงตนเป็นมิตรต่อ  
บุคลากรทุกระดับถูกต้องกับกาลเทศะ และแตกต่างกันอย่างไม่มีนัยสำคัญทางสถิติ แสดงเป็นภาพ  
ต่อไปนี้



ภาพที่ 4.18 ภาวะผู้นำของผู้บริหารสถานศึกษาในโรงเรียนประถมศึกษาในจังหวัดสมุทรสาคร  
จำแนกตามวุฒิการศึกษา ด้านทำให้เป็นเรื่องง่าย

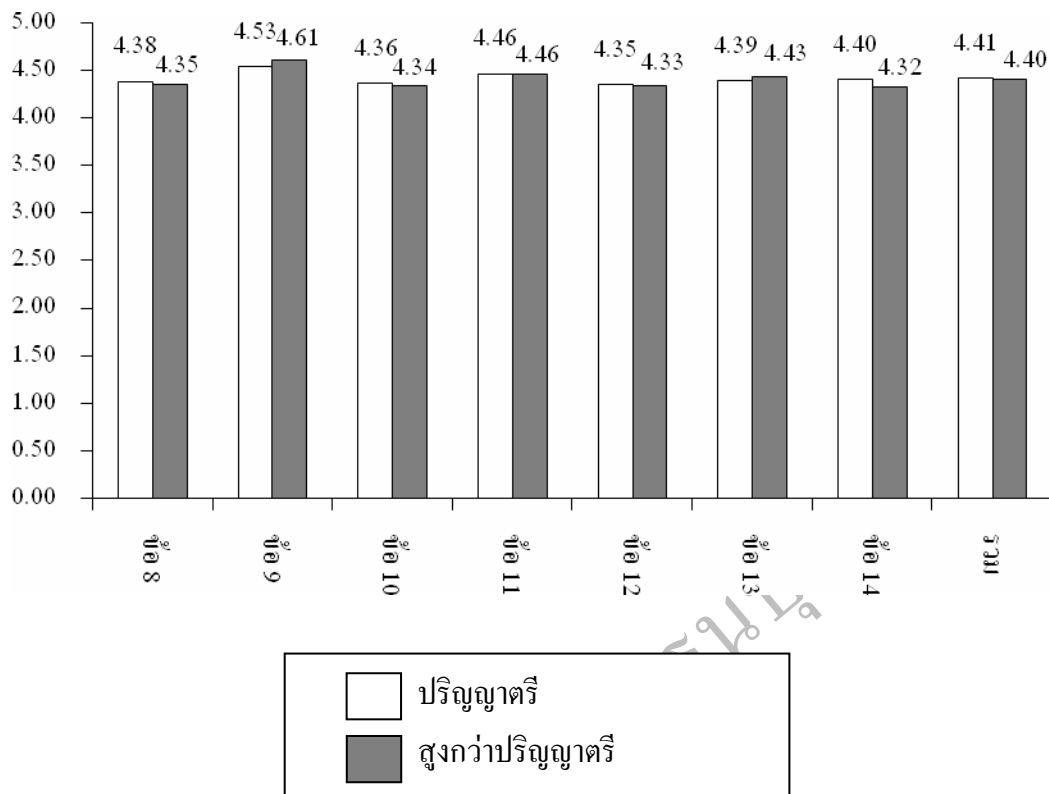
ตารางที่ 4.20 ค่าเฉลี่ยการเปรียบเทียบภาวะผู้นำของผู้บริหารสถานศึกษาในโรงเรียนประถมศึกษา  
ในจังหวัดสมุทรสาคร จำแนกตามวุฒิการศึกษา ด้านการจูงใจ

ลำดับ	ภาวะผู้นำ	ผู้บริหาร (n = 336)				t
		ปริญญาตรี		สูงกว่าปริญญาตรี		
		$\bar{X}$	SD	$\bar{X}$	SD	
8	ด้านการจูงใจ มีการให้คำปรึกษาแก่ครูทุกคน ทุกโอกาส	4.38	0.65	4.35	0.70	0.322
9	มีการให้เกียรติ ยกย่องชมเชยครูที่ปฏิบัติงานได้เป็น ผลสำเร็จ	4.53	0.61	4.61	0.60	1.174
10	มีการสร้างขวัญและกำลังใจในการทำงานแก่ครู บุคลากร	4.36	0.60	4.34	0.63	0.266

ตารางที่ 4.20 ค่าเฉลี่ยการเปรียบเทียบภาวะผู้นำของผู้บริหารสถานศึกษาในโรงเรียนประถมศึกษา  
ในจังหวัดสมุทรสาคร จำแนกตามวุฒิการศึกษา ด้านการจูงใจ (ต่อ)

ลำดับ	ภาวะผู้นำ	ผู้บริหาร (n = 336)				t
		ปริญญาตรี		สูงกว่าปริญญาตรี		
		$\bar{X}$	SD	$\bar{X}$	SD	
11	มีการให้ความสนใจในปัญหาของครูอาจารย์ที่กำลัง ประสบอยู่	4.46	0.59	4.46	0.62	0.090
12	มีการให้ความจริงใจต่อครูทุกคนในสถานศึกษา	4.35	0.57	4.33	0.58	0.284
13	มีการให้กำลังใจและคำแนะนำแก่ครูในสถานศึกษา	4.39	0.60	4.43	0.57	0.557
14	มีการโน้มน้าวด้วยวาจาให้ครูปฏิบัติตามความต้องการ ของตน	4.40	0.56	4.32	0.56	1.365
รวม		<b>4.41</b>	<b>0.59</b>	<b>4.40</b>	<b>0.60</b>	<b>0.122</b>

จากตารางที่ 4.20 ผลการเปรียบเทียบภาวะผู้นำของผู้บริหารสถานศึกษาในโรงเรียน  
ประถมศึกษาในจังหวัดสมุทรสาคร จำแนกตามวุฒิการศึกษาในภาพรวม ด้านการจูงใจพบว่า  
ผู้บริหารที่มีวุฒิปริญญาตรีมีความคิดเห็นสูงกว่าผู้บริหารที่มีวุฒิสูงกว่าปริญญาตรี และแตกต่างกัน  
อย่างไม่มีนัยสำคัญทางสถิติ เมื่อพิจารณาเป็นรายข้อ ข้อที่ผู้บริหารที่มีวุฒิปริญญาตรีมีความคิดเห็น  
สูงกว่าผู้บริหารที่มีวุฒิสูงกว่าปริญญาตรีในเรื่องการให้คำปรึกษาแก่ครูทุกคน ทุกโอกาสการสร้าง  
ขวัญและกำลังใจในการทำงานแก่ครู บุคลากรการให้ความจริงใจต่อครูทุกคนในสถานศึกษา และ  
การโน้มน้าวด้วยวาจาให้ครูปฏิบัติตามความต้องการของตน และแตกต่างกันอย่างไม่มีนัยสำคัญ  
ทางสถิติ และข้อที่ผู้บริหารที่มีวุฒิสูงกว่าปริญญาตรีมีความคิดเห็นสูงกว่าผู้บริหารที่มีวุฒิปริญญาตรี  
ในเรื่องการให้เกียรติ ยกย่องชมเชยครูที่ปฏิบัติงานได้เป็นผลสำเร็จ และการให้กำลังใจและ  
คำแนะนำแก่ครูในสถานศึกษา และแตกต่างกันอย่างไม่มีนัยสำคัญทางสถิติ แสดงเป็นภาพต่อไปนี้



ภาพที่ 4.19 ภาวะผู้นำของผู้บริหารสถานศึกษาในโรงเรียนประถมศึกษาในจังหวัดสมุทรสาคร  
จำแนกตามวุฒิการศึกษา ด้านการจูงใจ

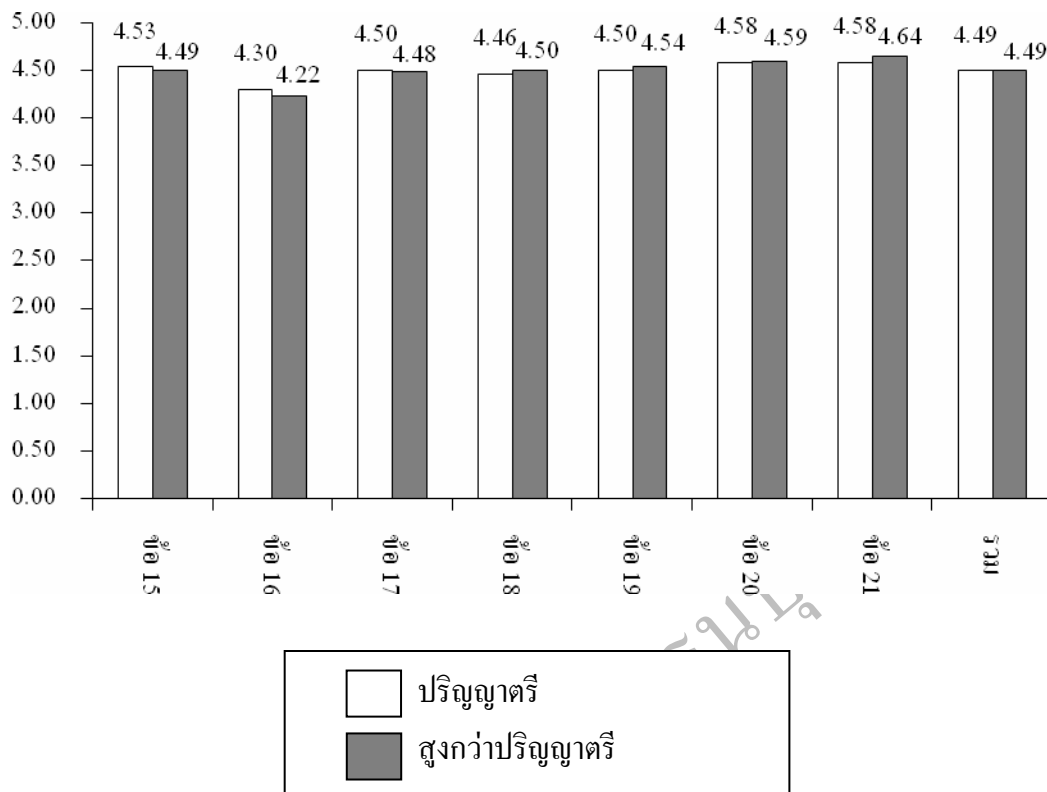
ตารางที่ 4.21 ค่าเฉลี่ยการเปรียบเทียบภาวะผู้นำของผู้บริหารสถานศึกษาในโรงเรียนประถมศึกษา  
ในจังหวัดสมุทรสาคร จำแนกตามวุฒิการศึกษา ด้านการเื้ออำนวยการเรียนรู้อย่างมีประสิทธิภาพ

ลำดับ	ภาวะผู้นำ	ผู้บริหาร (n = 336)				t
		ปริญญาตรี		สูงกว่าปริญญาตรี		
		$\bar{X}$	SD	$\bar{X}$	SD	
15	ด้านการเื้ออำนวยการเรียนรู้อย่างมีประสิทธิภาพ มีการหาแนวทางช่วยเหลือวิธีการสอนของครู	4.53	0.59	4.49	0.57	0.660
16	มีการสนับสนุนให้ครูมีการพัฒนาวิชาชีพเช่นการไป ประชุมสัมมนาศึกษาต่อในระดับสูงขึ้น	4.30	0.64	4.22	0.63	1.204
17	มีการเื้ออำนวยการเรียนรู้อย่างมีประสิทธิภาพ และของผู้อื่น	4.50	0.58	4.48	0.55	0.388

ตารางที่ 4.21 ค่าเฉลี่ยการเปรียบเทียบภาวะผู้นำของผู้บริหารสถานศึกษาในโรงเรียนประถมศึกษา  
ในจังหวัดสมุทรสาคร จำแนกตามวุฒิการศึกษา ด้านการเอื้ออำนวยความสะดวก (ต่อ)

ลำดับ	ภาวะผู้นำ	ผู้บริหาร (n = 336)				t
		ปริญญาตรี		สูงกว่าปริญญาตรี		
		$\bar{X}$	SD	$\bar{X}$	SD	
18	มีการใช้ส้วมในการพูด สุภาพ อ่อนน้อมและเหมาะสม	4.46	0.62	4.50	0.57	0.643
19	มีการให้แนวการปฏิบัติงานที่ทำให้เกิดการประสานงานที่ดีขึ้นระหว่างครู	4.50	0.61	4.54	0.61	0.538
20	มีการมอบหมายงานได้เหมาะสมตรงกับผู้รับผิดชอบ	4.58	0.52	4.59	0.54	0.103
21	มีการปฏิบัติงานบุคลากรในสถานศึกษาอย่างเหมาะสม	4.58	0.51	4.64	0.49	0.981
	รวม	4.49	0.50	4.49	0.56	0.046

จากตารางที่ 4.21 ผลการเปรียบเทียบภาวะผู้นำของผู้บริหารสถานศึกษาในโรงเรียนประถมศึกษาในจังหวัดสมุทรสาคร จำแนกตามวุฒิการศึกษาในภาพรวม ด้านการเอื้ออำนวยความสะดวกพบว่า ผู้บริหารที่มีวุฒิปริญญาตรีและผู้บริหารที่มีวุฒิสูงกว่าปริญญาตรี ไม่แตกต่างกัน เมื่อพิจารณาเป็นรายข้อ ผู้บริหารที่มีวุฒิปริญญาตรีมีความคิดเห็นสูงกว่าผู้บริหารที่มีวุฒิสูงกว่าปริญญาตรีในเรื่องการหาแนวทางช่วยเหลือวิธีการสอนของครูการสนับสนุนให้ครูมีการพัฒนาวิชาชีพเช่น การไปประชุมสัมมนาศึกษาต่อในระดับสูงขึ้น และการเอื้ออำนวยการเรียนรู้ของแต่ละบุคคล ของทีมงานและของผู้อื่นและแตกต่างกันอย่างไม่มีนัยสำคัญทางสถิติ และผู้บริหารที่มีวุฒิสูงกว่าปริญญาตรีมีความคิดเห็นสูงกว่าผู้บริหารที่มีวุฒิปริญญาตรีในเรื่องการใช้ส้วมในการพูด สุภาพ อ่อนน้อมและเหมาะสมการให้แนวการปฏิบัติงานที่ทำให้เกิดการประสานงานที่ดีขึ้นระหว่างครู การมอบหมายงานได้เหมาะสมตรงกับผู้รับผิดชอบ และการปฏิบัติงานบุคลากรในสถานศึกษาอย่างเหมาะสม และแตกต่างกันอย่างไม่มีนัยสำคัญทางสถิติ แสดงเป็นภาพต่อไปนี้



ภาพที่ 4.20 ภาวะผู้นำของผู้บริหารสถานศึกษาในโรงเรียนประถมศึกษาในจังหวัดสมุทรสาคร  
จำแนกตามวุฒิการศึกษา ด้านการเอื้ออำนวยความสะดวก

ตารางที่ 4.22 ค่าเฉลี่ยการเปรียบเทียบภาวะผู้นำของผู้บริหารสถานศึกษาในโรงเรียนประถมศึกษา  
ในจังหวัดสมุทรสาคร จำแนกตามวุฒิการศึกษา ด้านการริเริ่มสิ่งใหม่

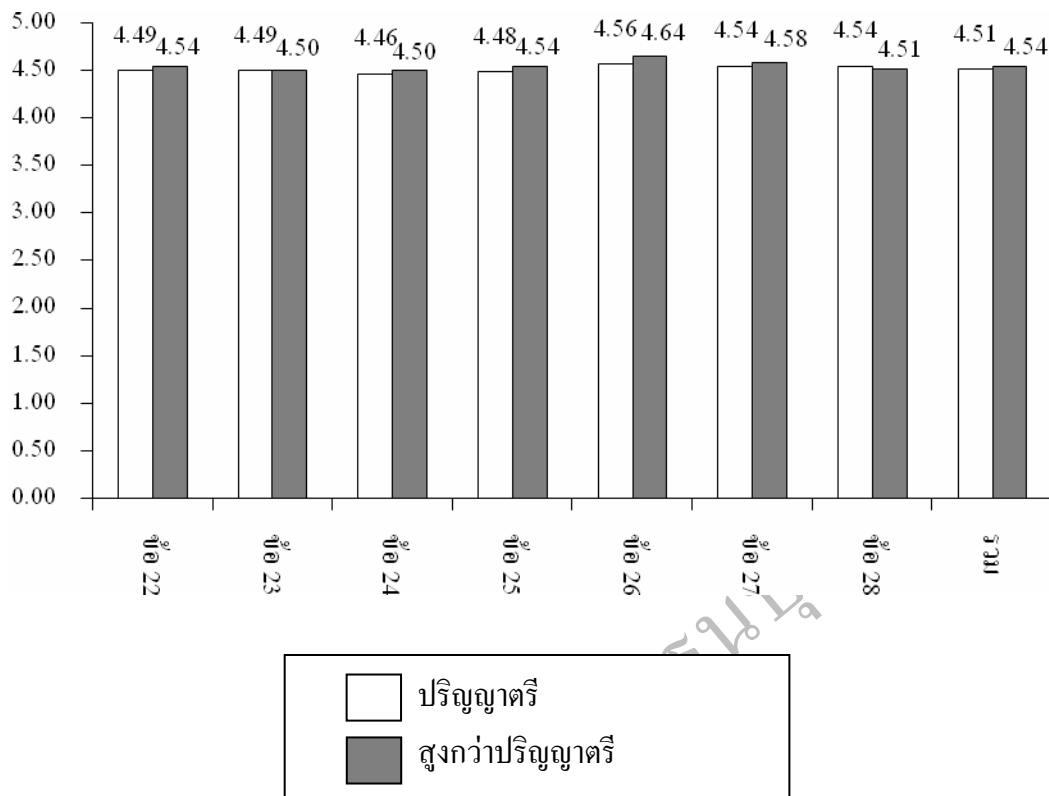
ลำดับ	ภาวะผู้นำ	ผู้บริหาร (n = 336)				t
		ปรินซิพัล		สูงกว่าปรินซิพัล		
		$\bar{X}$	SD	$\bar{X}$	SD	
22	ด้านการริเริ่มสิ่งใหม่ มีการให้เวลากับงานที่ริเริ่มใหม่	4.49	0.51	4.54	0.51	0.851
23	การริเริ่มเปลี่ยนแปลง ถ้ามีจำเป็นแม้ว่า สิ่งนั้นจะ เปลี่ยนแปลงยากเพียงไรก็ตาม	4.49	0.51	4.50	0.51	0.213
24	มีการเปิดโอกาสและการยอมรับความคิดเห็นริเริ่มของครู	4.46	0.53	4.50	0.50	0.631
25	มีการให้การยอมรับความแตกต่างระหว่างบุคคลใน สถานศึกษา	4.48	0.51	4.54	0.50	1.077

ตารางที่ 4.22 ค่าเฉลี่ยการเปรียบเทียบภาวะผู้นำของผู้บริหารสถานศึกษาในโรงเรียนประถมศึกษา  
ในจังหวัดสมุทรสาคร จำแนกตามวุฒิการศึกษา ด้านการริเริ่มสิ่งใหม่ (ต่อ)

ลำดับ	ภาวะผู้นำ	ผู้บริหาร (n = 336)				t
		ปริญญาตรี		สูงกว่าปริญญาตรี		
		$\bar{X}$	SD	$\bar{X}$	SD	
26	มีการสนับสนุนให้ครูในสถานศึกษาพัฒนาตนเองอยู่เสมอ	4.56	0.54	4.64	0.49	1.472
27	มีวิธีการพูดเหมาะสมกับการเวลาและสถานที่	4.54	0.53	4.58	0.53	0.725
28	มีการแสดงความเป็นผู้นำและผู้ตามได้อย่างเหมาะสมกับทุกสถานการณ์	4.54	0.60	4.51	0.62	0.538
รวม		<b>4.51</b>	<b>0.53</b>	<b>4.54</b>	<b>0.52</b>	<b>0.979</b>

จากตารางที่ 4.22 ผลการเปรียบเทียบภาวะผู้นำของผู้บริหารสถานศึกษาในโรงเรียนประถมศึกษาในจังหวัดสมุทรสาคร จำแนกตามวุฒิการศึกษาในภาพรวม ด้านการริเริ่มสิ่งใหม่ พบว่า ผู้บริหารที่มีวุฒิสูงกว่าปริญญาตรีมีความคิดเห็นสูงกว่าผู้บริหารที่มีวุฒิปริญญาตรี และแตกต่างกันอย่างไม่มีนัยสำคัญทางสถิติ เมื่อพิจารณาเป็นรายข้อ ข้อที่ผู้บริหารที่มีวุฒิปริญญาตรีมีความคิดเห็นสูงกว่าผู้บริหารที่มีวุฒิต่ำกว่าปริญญาตรีในเรื่องการแสดงความเป็นผู้นำและผู้ตามได้อย่างเหมาะสมกับทุกสถานการณ์ และแตกต่างกันอย่างไม่มีนัยสำคัญทางสถิติ ผู้บริหารที่มีวุฒิต่ำกว่าปริญญาตรีมีความคิดเห็นสูงกว่าผู้บริหารที่มีวุฒิปริญญาตรีในเรื่องการให้เวลากับงานที่ริเริ่มใหม่ การริเริ่มเปลี่ยนแปลง ถ้ามีจำเป็นแม้ว่า สิ่งนั้นจะเปลี่ยนแปลงยากเพียงไรก็ตาม การเปิดโอกาส และการยอมรับความคิดริเริ่มของครู การให้การยอมรับความแตกต่างระหว่างบุคคลในสถานศึกษา การสนับสนุนให้ครูในสถานศึกษาพัฒนาตนเองอยู่เสมอ และมีวิธีการพูดเหมาะสมกับการเวลาและสถานที่ และแตกต่างกันอย่างไม่มีนัยสำคัญทางสถิติแสดงเป็นภาพต่อไปนี้





ภาพที่ 4.21 ภาวะผู้นำของผู้บริหารสถานศึกษาในโรงเรียนประถมศึกษาในจังหวัดสมุทรสาคร  
จำแนกตามวุฒิการศึกษา ด้านการริเริ่มสิ่งใหม่

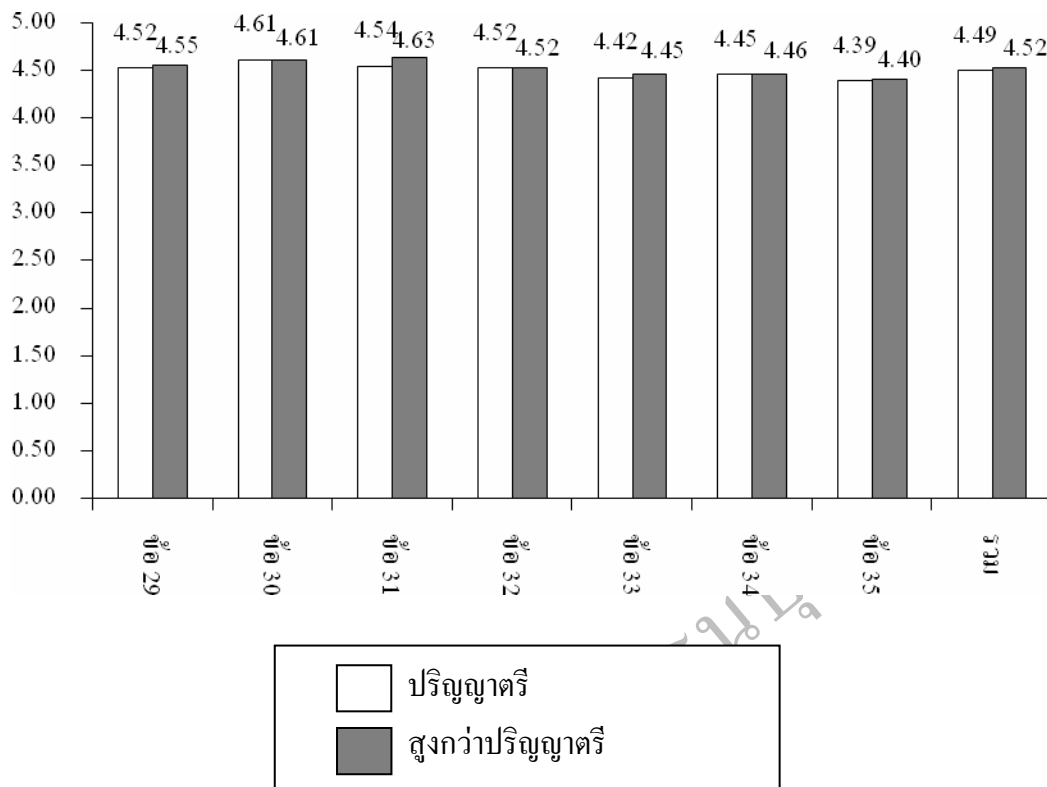
ตารางที่ 4.23 ค่าเฉลี่ยการเปรียบเทียบภาวะผู้นำของผู้บริหารสถานศึกษาในโรงเรียนประถมศึกษา  
ในจังหวัดสมุทรสาคร จำแนกตามวุฒิการศึกษา ด้านการขับเคลื่อน

ลำดับ	ภาวะผู้นำ	ผู้บริหาร (n =336)				t
		ปรินซิพัล		สูงกว่าปรินซิพัล		
		$\bar{X}$	SD	$\bar{X}$	SD	
29	ด้านการขับเคลื่อน มีการจัดให้มีระบบการกำกับดูแลการสอนของครูใน สถานศึกษา	4.52	0.54	4.55	0.53	0.612
30	มีการเปิดโอกาสให้ครูในสถานศึกษารู้จักแก้ปัญหาด้วย ตนเอง	4.61	0.54	4.61	0.54	0.000
31	มีการส่งเสริมสนับสนุนพัฒนาการเรียนการสอนอย่าง ต่อเนื่อง	4.54	0.51	4.63	0.50	1.731

ตารางที่ 4.23 ค่าเฉลี่ยการเปรียบเทียบภาวะผู้นำของผู้บริหารสถานศึกษาในโรงเรียนประถมศึกษา  
ในจังหวัดสมุทรสาคร จำแนกตามวุฒิการศึกษา ด้านการขับเคลื่อน (ต่อ)

ลำดับ	ภาวะผู้นำ	ผู้บริหาร (n=336)				t
		ปริญญาตรี		สูงกว่าปริญญาตรี		
		$\bar{X}$	SD	$\bar{X}$	SD	
32	มีการประชาสัมพันธ์ให้ชุมชนได้รู้ข้อมูลข่าวสารต่างๆ ในสถานศึกษาเหมาะสม	4.52	0.51	4.52	0.51	0.000
33	มีการจัดให้มีระบบการสื่อสารที่ทำให้เกิดความเข้าใจใน งานขึ้นภายในสถานศึกษา	4.42	0.51	4.45	0.51	0.536
34	มีการให้ความร่วมมือกับหน่วยงานศึกษาอื่นๆ	4.45	0.52	4.46	0.50	0.213
35	มีการใช้เทคนิควิวิทาเหตุผลเพื่อแก้ไขข้อขัดแย้งจนเป็นที่ ยอมรับของกลุ่มที่เป็นผู้ได้บังคับบัญชา	4.39	0.50	4.40	0.49	0.219
รวม		<b>4.49</b>	<b>0.51</b>	<b>4.52</b>	<b>0.52</b>	<b>0.703</b>

จากตารางที่ 4.23 ผลการเปรียบเทียบภาวะผู้นำของผู้บริหารสถานศึกษาในโรงเรียน  
ประถมศึกษาในจังหวัดสมุทรสาคร จำแนกตามวุฒิการศึกษาในภาพรวม ด้านการขับเคลื่อน พบว่า  
ผู้บริหารที่มีวุฒิสูงกว่าปริญญาตรีมีความคิดเห็นสูงกว่าผู้บริหารที่มีวุฒิปริญญาตรี และแตกต่างกัน  
อย่างไม่มีนัยสำคัญทางสถิติ เมื่อพิจารณาเป็นรายข้อ ข้อที่ผู้บริหารที่มีวุฒิสูงกว่าปริญญาตรีมีความ  
คิดเห็นสูงกว่าผู้บริหารที่มีวุฒิปริญญาตรีในเรื่องการจัดให้มีระบบการกำกับดูแลการสอนของครูใน  
สถานศึกษาการส่งเสริมสนับสนุนพัฒนาการเรียนการสอนอย่างต่อเนื่องการจัดให้มีระบบ  
การสื่อสารที่ทำให้เกิดความเข้าใจในงานขึ้นภายในสถานศึกษาการให้ความร่วมมือกับหน่วยงาน  
ศึกษาอื่นๆ และการใช้เทคนิควิวิทาเหตุผลเพื่อแก้ไขข้อขัดแย้งจนเป็นที่ยอมรับของกลุ่มที่เป็น  
ผู้ได้บังคับบัญชา และแตกต่างกันอย่างไม่มีนัยสำคัญทางสถิติ แสดงเป็นภาพต่อไปนี้



ภาพที่ 4.22 ภาวะผู้นำของผู้บริหารสถานศึกษาในโรงเรียนประถมศึกษาในจังหวัดสมุทรสาคร  
จำแนกตามวุฒิการศึกษา ด้านการขับเคลื่อน

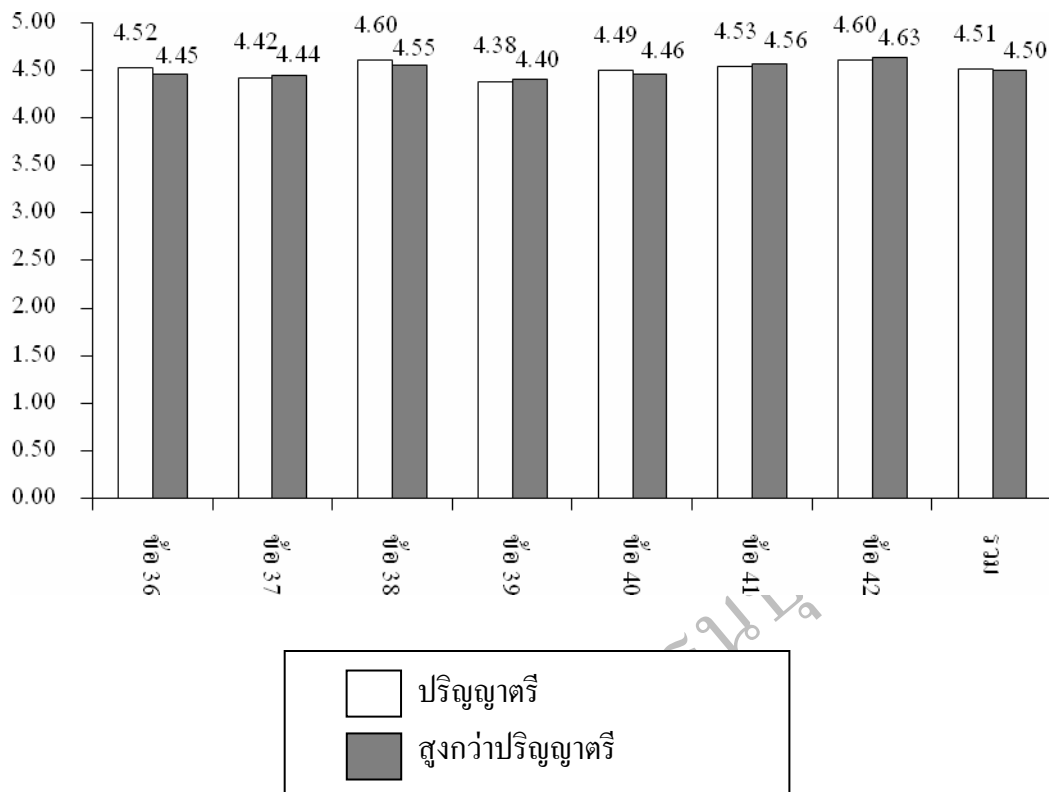
ตารางที่ 4.24 ค่าเฉลี่ยการเปรียบเทียบภาวะผู้นำของผู้บริหารสถานศึกษาในโรงเรียนประถมศึกษา  
ในจังหวัดสมุทรสาคร จำแนกตามวุฒิการศึกษา ด้านการเตรียมความพร้อม

ลำดับ	ภาวะผู้นำ	ผู้บริหาร (n = 336)				t
		ปรินซิพัล		สูงกว่าปรินซิพัล		
		$\bar{X}$	SD	$\bar{X}$	SD	
36	ด้านการเตรียมความพร้อม มีการจัดให้มีระบบการนิเทศงานด้านการสอนแก่ครูใน สถานศึกษา	4.52	0.50	4.45	0.53	1.264
37	มีการปฐมนิเทศครูที่เข้ามาใหม่	4.42	0.55	4.44	0.54	0.299
38	มีการเปิดโอกาสให้ครูทุกคนมีส่วนร่วมคิดโครงการ ใหม่ๆและมอบหมายให้ครูรับผิดชอบตามความ เหมาะสม	4.60	0.52	4.55	0.54	0.720

ตารางที่ 4.24 ค่าเฉลี่ยการเปรียบเทียบภาวะผู้นำของผู้บริหารสถานศึกษาในโรงเรียนประถมศึกษา  
ในจังหวัดสมุทรสาคร จำแนกตามวุฒิการศึกษา ด้านการเตรียมความพร้อม (ต่อ)

ลำดับ	ภาวะผู้นำ	ผู้บริหาร (n = 336)				t
		ปริญญาตรี		สูงกว่าปริญญาตรี		
		$\bar{X}$	SD	$\bar{X}$	SD	
39	มีการจัดกิจกรรมการพัฒนาคูให้มีประสิทธิภาพยิ่งขึ้น	4.38	0.64	4.40	0.64	0.428
40	มีการสนับสนุนให้ครูเข้าอบรมศึกษาดูงานเพื่อปรับปรุงการปฏิบัติงานของตนเอง	4.49	0.51	4.46	0.53	0.416
41	มีการจัดระบบการบริหารงานวิชาการที่เอื้อต่อการสอนของครู	4.53	0.52	4.56	0.55	0.505
42	มีการจัดประสานงานกับชุมชนให้มีส่วนร่วมในการจัดการศึกษา	4.60	0.55	4.63	0.55	0.396
	รวม	4.51	0.54	4.50	0.55	0.144

จากตารางที่ 4.24 ผลการเปรียบเทียบภาวะผู้นำของผู้บริหารสถานศึกษาในโรงเรียนประถมศึกษาในจังหวัดสมุทรสาคร จำแนกตามวุฒิการศึกษาในภาพรวมด้านการเตรียมความพร้อม พบว่า ผู้บริหารที่มีวุฒิปริญญาตรีมีความคิดเห็นสูงกว่าผู้บริหารที่มีวุฒิสองสูงกว่าปริญญาตรี และแตกต่างกันอย่างไม่มีนัยสำคัญทางสถิติ เมื่อพิจารณาเป็นรายข้อ ข้อที่ผู้บริหารที่มีวุฒิปริญญาตรีสูงกว่าผู้บริหารที่มีวุฒิสองสูงกว่าปริญญาตรีในเรื่องการจัดให้มีระบบการนิเทศงานด้านการสอนแก่ครูในสถานศึกษาการเปิดโอกาสให้ครูทุกคนมีส่วนร่วมคิดโครงการใหม่ๆและมอบหมายให้ครูรับผิดชอบตามความเหมาะสม และการสนับสนุนให้ครูเข้าอบรมศึกษาดูงานเพื่อปรับปรุงการปฏิบัติงานของตนเอง และแตกต่างกันอย่างไม่มีนัยสำคัญทางสถิติ ผู้บริหารที่มีวุฒิสองสูงกว่าปริญญาตรีมีความคิดเห็นสูงกว่าผู้บริหารที่มีวุฒิปริญญาตรีในเรื่องการปฐมนิเทศครูที่เข้ามาใหม่การจัดกิจกรรมการพัฒนาคูให้มีประสิทธิภาพยิ่งขึ้นการจัดระบบการบริหารงานวิชาการที่เอื้อต่อการสอนของครู และการจัดประสานงานกับชุมชนให้มีส่วนร่วมในการจัดการศึกษา และแตกต่างกันอย่างไม่มีนัยสำคัญทางสถิติแสดงเป็นภาพต่อไปนี้



ภาพที่ 4.23 ภาวะผู้นำของผู้บริหารสถานศึกษาในโรงเรียนประถมศึกษาในจังหวัดสมุทรสาคร  
จำแนกตามวุฒิการศึกษา ด้านการเตรียมความพร้อม

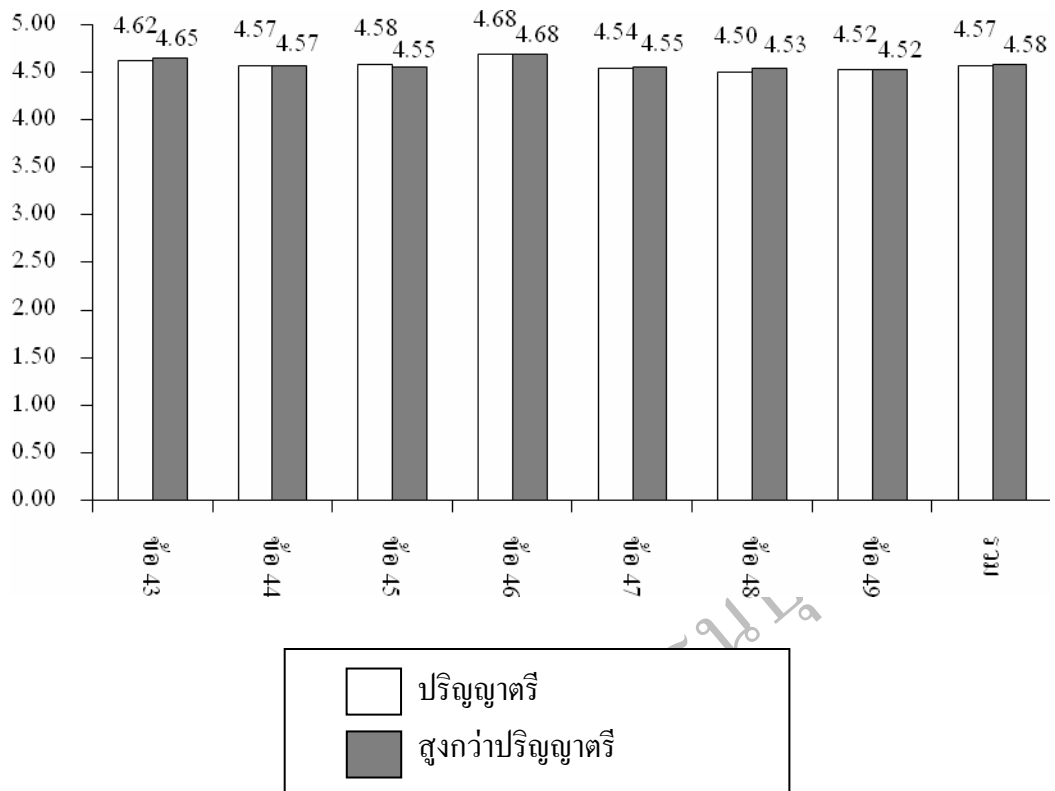
ตารางที่ 4.25 ค่าเฉลี่ยการเปรียบเทียบภาวะผู้นำของผู้บริหารสถานศึกษาในโรงเรียนประถมศึกษา  
ในจังหวัดสมุทรสาคร จำแนกตามวุฒิการศึกษา ด้านการสิ้นสุดการทำงาน

ลำดับ	ภาวะผู้นำ	ผู้บริหาร (n = 336)				t
		ปริญญาตรี		สูงกว่าปริญญาตรี		
		$\bar{X}$	SD	$\bar{X}$	SD	
43	ด้านการสิ้นสุดการทำงาน มีความเสถียร ทุ่มเทให้กับงาน	4.62	0.51	4.65	0.54	0.520
44	มีการสร้างขวัญและกำลังใจในการทำงานแก่ครู บุคลากร	4.57	0.61	4.57	0.59	0.092
45	มีการแสดงความคิดเห็นในที่ประชุมอย่างเชื่อมั่นใน ตนเอง	4.58	0.51	4.55	0.50	0.543

ตารางที่ 4.25 ค่าเฉลี่ยการเปรียบเทียบภาวะผู้นำของผู้บริหารสถานศึกษาในโรงเรียนประถมศึกษา  
ในจังหวัดสมุทรสาคร จำแนกตามวุฒิการศึกษา ด้านการสิ้นสุดการทำงาน (ต่อ)

ลำดับ	ภาวะผู้นำ	ผู้บริหาร (n = 336)				t
		ปริญญาตรี		สูงกว่าปริญญาตรี		
		$\bar{X}$	SD	$\bar{X}$	SD	
46	มีการช่วยเหลือครูในสถานศึกษาในการแก้ปัญหาด้านการสอนให้ดียิ่งขึ้น	4.68	0.48	4.68	0.47	0.000
47	มีการจัดให้มีระบบการดูแลความปลอดภัยในการทำงานของครูในสถานศึกษา	4.54	0.51	4.55	0.50	0.108
48	มีการใช้เวลาในการเข้าสังคมภายนอกสถานศึกษาให้ถูกต้องตามกาลเทศะ	4.50	0.51	4.53	0.51	0.532
49	มีการแสดงความยินดีกับครูที่ประสบความสำเร็จในการปฏิบัติงานที่ได้รับมอบหมายหรือประสบผลสำเร็จในด้านอื่นๆ	4.52	0.50	4.52	0.50	0.000
รวม		4.57	0.52	4.58	0.53	0.111

จากตารางที่ 4.25 ผลการเปรียบเทียบภาวะผู้นำของผู้บริหารสถานศึกษาในโรงเรียนประถมศึกษาในจังหวัดสมุทรสาคร จำแนกตามวุฒิการศึกษาในภาพรวม ด้านการสิ้นสุดการทำงาน พบว่า ผู้บริหารที่มีวุฒิสูงกว่าปริญญาตรีมีความคิดเห็นสูงกว่าผู้บริหารที่มีวุฒิปริญญาตรี และแตกต่างกันอย่างไม่มีนัยสำคัญทางสถิติ เมื่อพิจารณาเป็นรายข้อ ผู้บริหารที่มีวุฒิปริญญาตรีมีความคิดเห็นสูงกว่าผู้บริหารที่มีวุฒิปริญญาตรีในเรื่องการแสดงความความคิดเห็นในที่ประชุมอย่างเชื่อมั่นในตนเอง และแตกต่างกันอย่างไม่มีนัยสำคัญทางสถิติ ผู้บริหารที่มีวุฒิปริญญาตรีมีความคิดเห็นสูงกว่าผู้บริหารที่มีวุฒิปริญญาตรีในเรื่องความเสียสละ ทุ่มเทให้กับงานการจัดให้มีระบบการดูแลความปลอดภัยในการทำงานของครูในสถานศึกษา และการใช้เวลาในการเข้าสังคมภายนอกสถานศึกษาให้ถูกต้องตามกาลเทศะ และแตกต่างกันอย่างไม่มีนัยสำคัญทางสถิติ แสดงเป็นภาพต่อไปนี้



ภาพที่ 4.24 ภาวะผู้นำของผู้บริหารสถานศึกษาในโรงเรียนประถมศึกษาในจังหวัดสมุทรสาคร  
จำแนกตามวุฒิการศึกษา ด้านการสิ้นสุดการทำงาน

ตอนที่ 5 ผลวิเคราะห์ข้อมูลเปรียบเทียบภาวะผู้นำของผู้บริหารสถานศึกษาโรงเรียน  
ประถมศึกษาในจังหวัดสมุทรสาคร จำแนกตามประสบการณ์ในการทำงาน

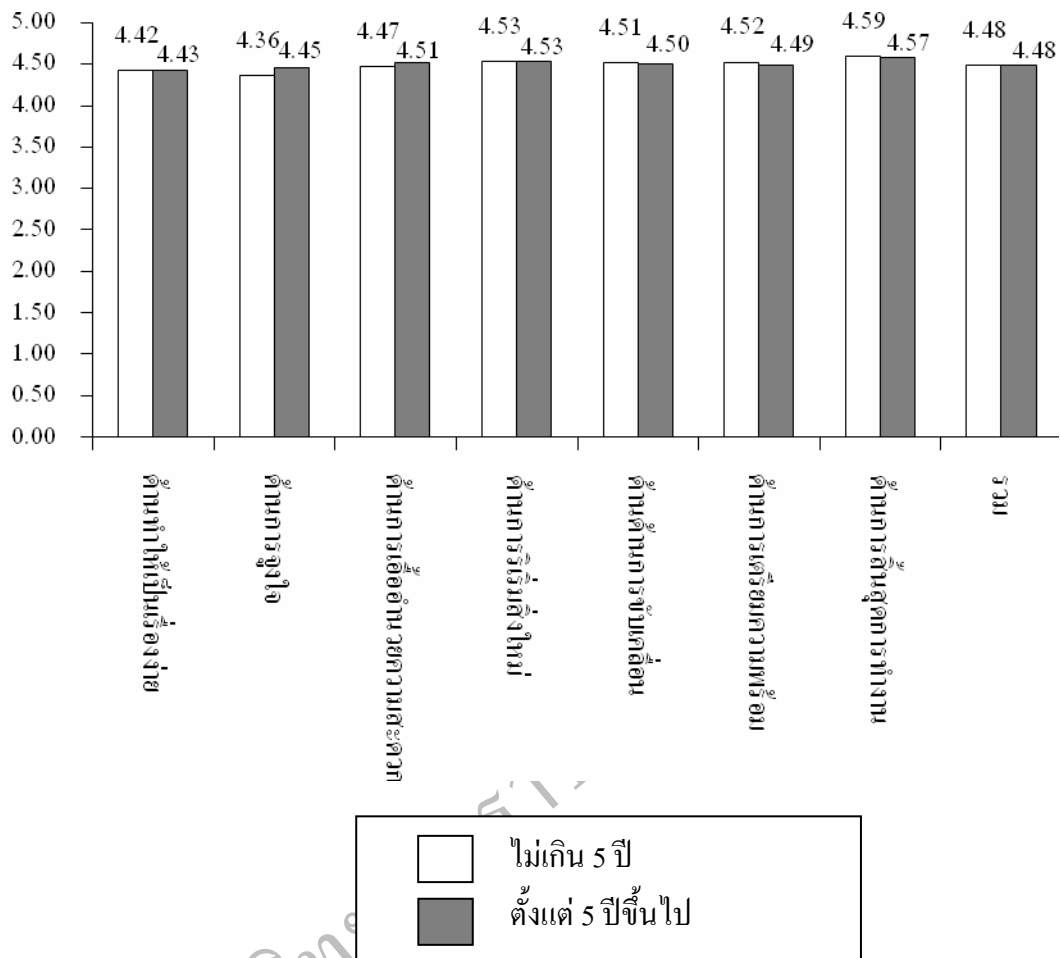
ตารางที่ 4.26 ค่าเฉลี่ยการเปรียบเทียบภาวะผู้นำของผู้บริหารสถานศึกษาในโรงเรียนประถมศึกษา  
ในจังหวัดสมุทรสาคร จำแนกตามประสบการณ์ในการทำงาน ในภาพรวม

ด้าน	ภาวะผู้นำ	ผู้บริหาร (n = 336)				t
		ไม่เกิน 5 ปี		ตั้งแต่ 5 ปีขึ้นไป		
		$\bar{X}$	SD.	$\bar{X}$	SD.	
1	ด้านทำให้เป็นเรื่องง่าย	4.42	0.63	4.43	0.59	0.115
2	ด้านการจูงใจ	4.36	0.62	4.45	0.57	2.141*
3	ด้านการเอื้ออำนวยความสะดวก	4.47	0.58	4.51	0.55	1.167
4	ด้านการริเริ่มสิ่งใหม่	4.53	0.53	4.53	0.52	0.009
5	ด้านการขับเคลื่อน	4.51	0.51	4.50	0.51	0.138
6	ด้านการเตรียมความพร้อม	4.52	0.63	4.49	0.53	0.791
7	ด้านการสิ้นสุดการทำงาน	4.59	0.51	4.57	0.52	0.557
	รวม	4.48	0.69	4.48	0.54	0.550

\*  $p < .05$

จากตารางที่ 4.26 ผลการเปรียบเทียบภาวะผู้นำของผู้บริหารสถานศึกษาในโรงเรียนประถมศึกษาในจังหวัดสมุทรสาคร จำแนกตามประสบการณ์ในการทำงานในภาพรวม พบว่าผู้บริหารที่มีประสบการณ์ในการทำงานตั้งแต่ 5 ปีขึ้นไปมีความคิดเห็นสูงกว่าผู้บริหารที่มีประสบการณ์ในการทำงานไม่เกิน 5 ปีและแตกต่างกันอย่างไม่มีนัยสำคัญทางสถิติ เมื่อพิจารณาเป็นรายด้านด้านที่น่าสนใจ คือ ด้านการจูงใจผู้บริหารที่มีประสบการณ์ในการทำงานไม่เกิน 5 ปี และผู้บริหารที่มีประสบการณ์ในการทำงานตั้งแต่ 5 ปีขึ้นไปแตกต่างกันอย่างมีนัยสำคัญทางสถิติที่ระดับ .05 ( $t = 2.141$ ) นอกนั้นด้านที่ผู้บริหารที่มีประสบการณ์ในการทำงานไม่เกิน 5 ปีมีความคิดเห็นสูงกว่าผู้บริหารที่มีประสบการณ์ในการทำงานตั้งแต่ 5 ปีขึ้นไป ในด้านการขับเคลื่อนด้านการเตรียมความพร้อม และด้านการสิ้นสุดการทำงานและแตกต่างกันอย่างไม่มีนัยสำคัญทางสถิติ ผู้บริหารที่มีประสบการณ์ในการทำงานตั้งแต่ 5 ปีขึ้นไปมีความคิดเห็นสูงกว่าผู้บริหารที่มีประสบการณ์ในการทำงานไม่เกิน 5 ปี ในด้านทำให้เป็นเรื่องง่าย และด้านการเอื้ออำนวยความสะดวกและแตกต่างกันอย่างไม่มีนัยสำคัญทางสถิติแสดงเป็นภาพต่อไปนี้





ภาพที่ 4.25 ภาวะผู้นำของผู้บริหารสถานศึกษาในโรงเรียนประถมศึกษาในจังหวัดสมุทรสาคร  
จำแนกตามประสบการณ์ในการทำงาน ในภาพรวม

ตารางที่ 4.27 ค่าเฉลี่ยการเปรียบเทียบภาวะผู้นำของผู้บริหารสถานศึกษาในโรงเรียนประถมศึกษา  
ในจังหวัดสมุทรสาคร จำแนกตามประสบการณ์ในการทำงาน ด้านทำให้เป็นเรื่องง่าย

ลำดับ	ภาวะผู้นำ	ผู้บริหาร (n=336)				t
		ไม่เกิน 5 ปี		ตั้งแต่ 5 ปีขึ้นไป		
		$\bar{X}$	SD	$\bar{X}$	SD	
1	ด้านทำให้เป็นเรื่องง่าย มีการจัดแนวการปฏิบัติงานที่ทำให้เกิดการประสานงาน ที่ดีขึ้นระหว่างครู	4.54	0.72	4.49	0.70	0.618
2	มีการแก้ปัญหาเฉพาะหน้าอย่างเหมาะสม	4.44	0.65	4.41	0.62	0.417

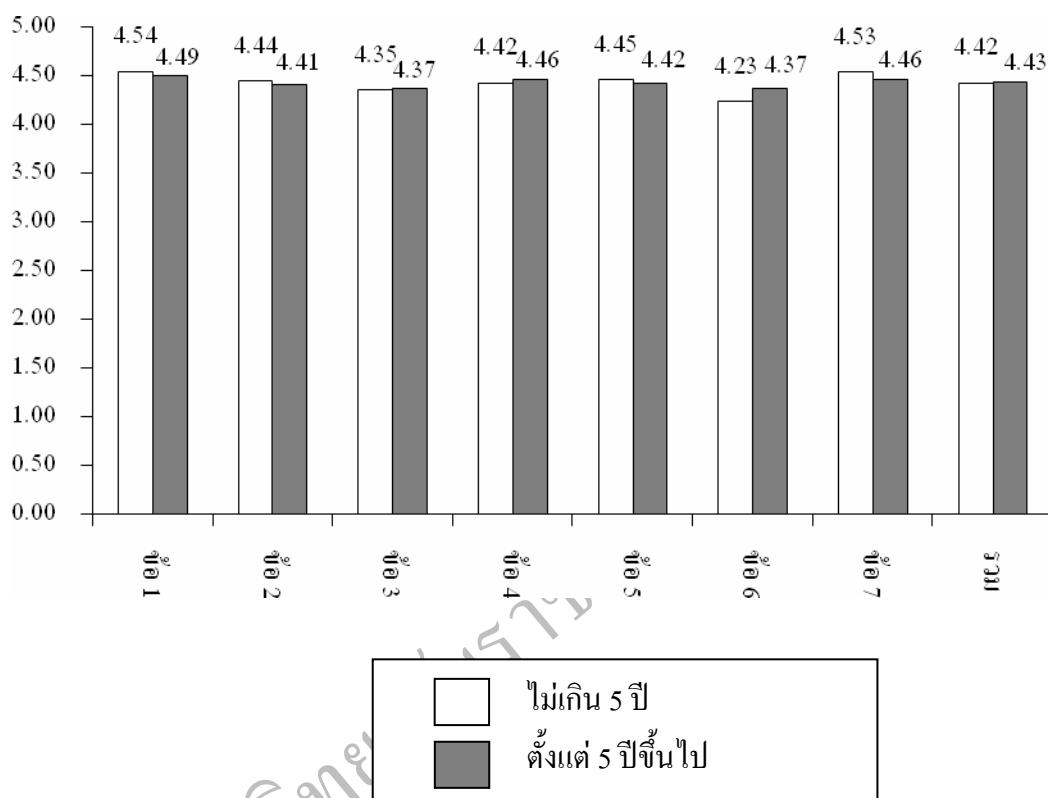
ตารางที่ 4.27 ค่าเฉลี่ยการเปรียบเทียบภาวะผู้นำของผู้บริหารสถานศึกษาในโรงเรียนประถมศึกษา  
ในจังหวัดสมุทรสาคร จำแนกตามประสบการณ์ในการทำงาน ด้านทำให้เป็นเรื่องง่าย  
(ต่อ)

ลำดับ	ภาวะผู้นำ	ผู้บริหาร ( n =336)				t
		ไม่เกิน 5 ปี		ตั้งแต่ 5 ปีขึ้นไป		
		$\bar{X}$	SD	$\bar{X}$	SD	
3	มีการจัดระบบการให้ความช่วยเหลือครูในสถานศึกษาอย่างทั่วถึง	4.35	0.66	4.37	0.59	0.375
4	มีการกล่าวคำยกย่องชมเชยครูที่มีเทคนิคการสอนที่ดี	4.42	0.65	4.46	0.59	0.539
5	มีการมอบหมายงานเหมาะสมตามความสามารถของครู	4.45	0.59	4.42	0.59	0.450
6	มีการร่วมสังสรรค์กับครูอาจารย์ในสถานศึกษานอกเวลา งานอย่างเหมาะสม	4.23	0.60	4.37	0.54	2.238*
7	มีการแสดงตนเป็นมิตรต่อบุคลากรทุกระดับถูกต้องกับ กาลเทศะ	4.53	0.59	4.46	0.56	1.046
รวม		4.42	0.63	4.43	0.59	0.115

\*  $p < .05$

จากตารางที่ 4.27 ผลการเปรียบเทียบภาวะผู้นำของผู้บริหารสถานศึกษาในโรงเรียนประถมศึกษาในจังหวัดสมุทรสาคร จำแนกตามประสบการณ์ในการทำงานในภาพรวม ด้านทำให้เป็นเรื่องง่าย พบว่า ผู้บริหารที่มีประสบการณ์ในการทำงานตั้งแต่ 5 ปีขึ้นไป มีความคิดเห็นสูงกว่าผู้บริหารที่มีประสบการณ์ในการทำงานไม่เกิน 5 ปี แตกต่างกันอย่างไม่มีนัยสำคัญทางสถิติ เมื่อพิจารณาเป็นรายข้อ ข้อที่น่าสนใจ คือ มีการร่วมสังสรรค์กับครูอาจารย์ในสถานศึกษานอกเวลา  
งานอย่างเหมาะสมผู้บริหารที่มีประสบการณ์ในการทำงานไม่เกิน 5 ปี และผู้บริหารที่มีประสบการณ์  
ในการทำงานตั้งแต่ 5 ปีขึ้นไปแตกต่างกันอย่างมีนัยสำคัญทางสถิติที่ระดับ .03 ( $t = 2.238$ ) นอกนั้นข้อ  
ผู้บริหารที่มีประสบการณ์ในการทำงานไม่เกิน 5 ปีมีความคิดเห็นสูงกว่าผู้บริหารที่มีประสบการณ์  
ในการทำงานตั้งแต่ 5 ปีขึ้นไปในเรื่องการจัดแนวการปฏิบัติงานที่ทำให้เกิดการประสานงานที่ดีขึ้น  
ระหว่างครูการแก้ปัญหาเฉพาะหน้าอย่างเหมาะสมการมอบหมายงานเหมาะสมตามความสามารถ  
ของครู และการแสดงตนเป็นมิตรต่อบุคลากรทุกระดับถูกต้องกับกาลเทศะแตกต่างกันอย่างไม่มี  
นัยสำคัญทางสถิติ ผู้บริหารที่มีประสบการณ์ในการทำงานตั้งแต่ 5 ปีขึ้นไป มีความคิดเห็นสูงกว่า  
ผู้บริหารที่มีประสบการณ์ในการทำงานไม่เกิน 5 ปีในเรื่องการจัดระบบการให้ความช่วยเหลือครูใน

สถานศึกษาอย่างทั่วถึงและการกล่าวคำยกย่องชมเชยครูที่มีเทคนิคการสอนที่ดี และแตกต่างกัน  
อย่างไม่มีนัยสำคัญทางสถิติแสดงเป็นภาพต่อไปนี้



ภาพที่ 4.26 ภาวะผู้นำของผู้บริหารสถานศึกษาในโรงเรียนประถมศึกษาในจังหวัดสมุทรสาคร  
จำแนกตามประสบการณ์ในการทำงาน ด้านทำให้เป็นเรื่องง่าย

ตารางที่ 4.28 ค่าเฉลี่ยการเปรียบเทียบภาวะผู้นำของผู้บริหารสถานศึกษาในโรงเรียนประถมศึกษา  
ในจังหวัดสมุทรสาคร จำแนกตามประสบการณ์ในการทำงาน ด้านการจูงใจ

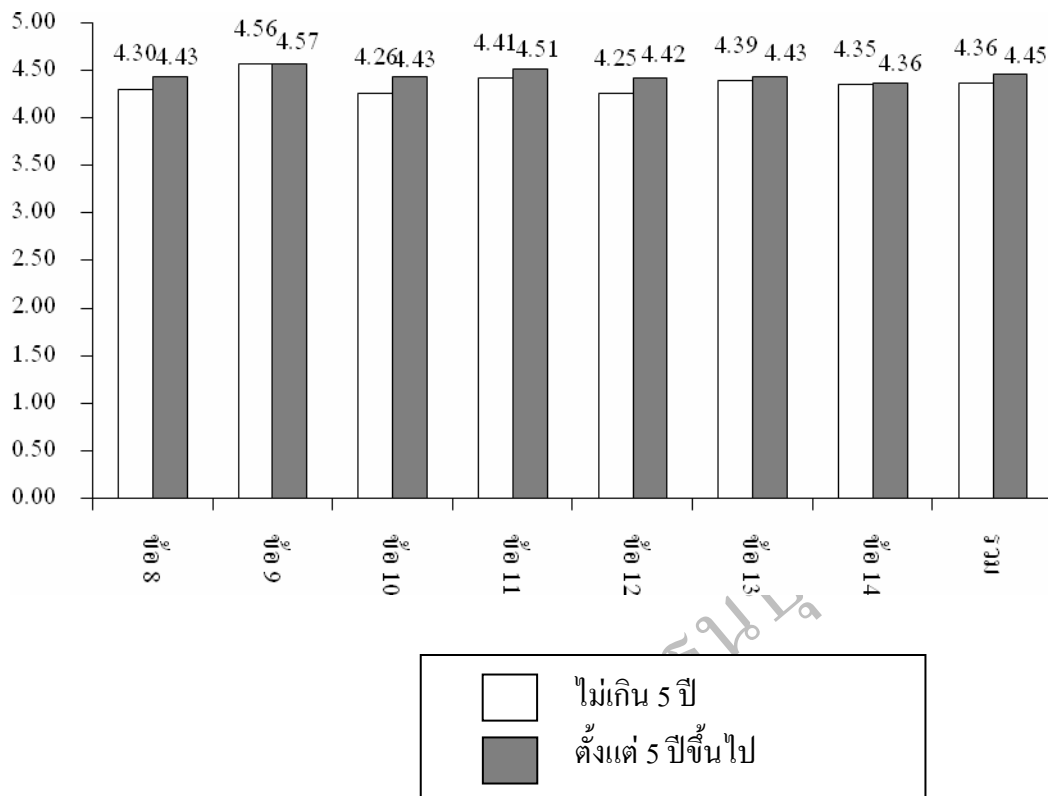
ลำดับ	ภาวะผู้นำ	ผู้บริหาร (n=336)				t
		ไม่เกิน 5 ปี		ตั้งแต่ 5 ปีขึ้นไป		
		$\bar{X}$	SD	$\bar{X}$	SD	
8	ด้านการจูงใจ มีการให้คำปรึกษาแก่ครูทุกคน ทุกโอกาส	4.30	0.73	4.43	0.61	1.718
9	มีการให้เกียรติ ยกย่องชมเชยครูที่ปฏิบัติงานได้เป็น ผลสำเร็จ	4.56	0.62	4.57	0.59	0.168

ตารางที่ 4.28 ค่าเฉลี่ยการเปรียบเทียบภาวะผู้นำของผู้บริหารสถานศึกษาในโรงเรียนประถมศึกษา  
ในจังหวัดสมุทรสาคร จำแนกตามประสบการณ์ในการทำงาน ด้านการจูงใจ (ต่อ)

ลำดับ	ภาวะผู้นำ	ผู้บริหาร (n=336)				t
		ไม่เกิน 5 ปี		ตั้งแต่ 5 ปีขึ้นไป		
		$\bar{X}$	SD	$\bar{X}$	SD	
10	มีการสร้างขวัญและกำลังใจในการทำงานแก่ครู บุคลากร	4.26	0.63	4.43	0.58	2.534*
11	มีการให้ความสนใจในปัญหาของครูอาจารย์ที่กำลัง ประสบอยู่	4.41	0.62	4.51	0.58	1.459
12	มีการให้ความจริงใจต่อครูทุกคนในสถานศึกษา	4.25	0.59	4.42	0.55	2.709**
13	มีการให้กำลังใจและคำแนะนำแก่ครูในสถานศึกษา	4.39	0.63	4.43	0.54	0.667
14	มีการโน้มน้าวด้วยวาจาให้ครูปฏิบัติตามความต้องการ ของตน	4.35	0.58	4.36	0.54	0.125
รวม		<b>4.36</b>	<b>0.62</b>	<b>4.45</b>	<b>0.57</b>	<b>2.139*</b>

\* p < .05, \*\* p < .10

จากตารางที่ 4.28 ผลการเปรียบเทียบภาวะผู้นำของผู้บริหารสถานศึกษาในโรงเรียน  
ประถมศึกษาในจังหวัดสมุทรสาคร จำแนกตามประสบการณ์ในการทำงานในภาพรวม ด้านการจูง  
ใจ พบว่า ผู้บริหารที่มีประสบการณ์ในการทำงานไม่เกิน 5 ปี และผู้บริหารที่มีประสบการณ์ในการ  
ทำงานตั้งแต่ 5 ปีขึ้นไปแตกต่างกันอย่างไม่มีนัยสำคัญทางสถิติ เมื่อพิจารณาเป็นรายข้อ ข้อที่  
น่าสนใจ คือ มีการสร้างขวัญและกำลังใจในการทำงานแก่ครู บุคลากรผู้บริหารที่มีประสบการณ์ใน  
การทำงานไม่เกิน 5 ปี และผู้บริหารที่มีประสบการณ์ในการทำงานตั้งแต่ 5 ปีขึ้นไปแตกต่างกัน  
อย่างมีนัยสำคัญทางสถิติที่ระดับ .05 ( $t = 2.534$ ) และมีการให้ความจริงใจต่อครูทุกคนใน  
สถานศึกษา ผู้บริหารที่มีประสบการณ์ในการทำงานไม่เกิน 5 ปี และผู้บริหารที่มีประสบการณ์ใน  
การทำงาน ตั้งแต่ 5 ปีขึ้นไปแตกต่างกันอย่างมีนัยสำคัญทางสถิติที่ระดับ .01 ( $t = 2.709$ ) นอกนั้นทุก  
ข้อผู้บริหารที่มีประสบการณ์ในการทำงานไม่เกิน 5 ปี และผู้บริหารที่มีประสบการณ์ในการทำงาน  
ตั้งแต่ 5 ปีขึ้นไปไม่แตกต่างกัน แสดงเป็นภาพต่อไปนี้



ภาพที่ 4.27 ภาวะผู้นำของผู้บริหารสถานศึกษาในโรงเรียนประถมศึกษาในจังหวัดสมุทรสาคร  
จำแนกตามประสบการณ์ในการทำงานด้านการจูงใจ

ตารางที่ 4.29 ค่าเฉลี่ยการเปรียบเทียบภาวะผู้นำของผู้บริหารสถานศึกษาในโรงเรียนประถมศึกษา  
ในจังหวัดสมุทรสาคร จำแนกตามประสบการณ์ในการทำงาน ด้านการเอื้ออำนวย  
ความสะดวก

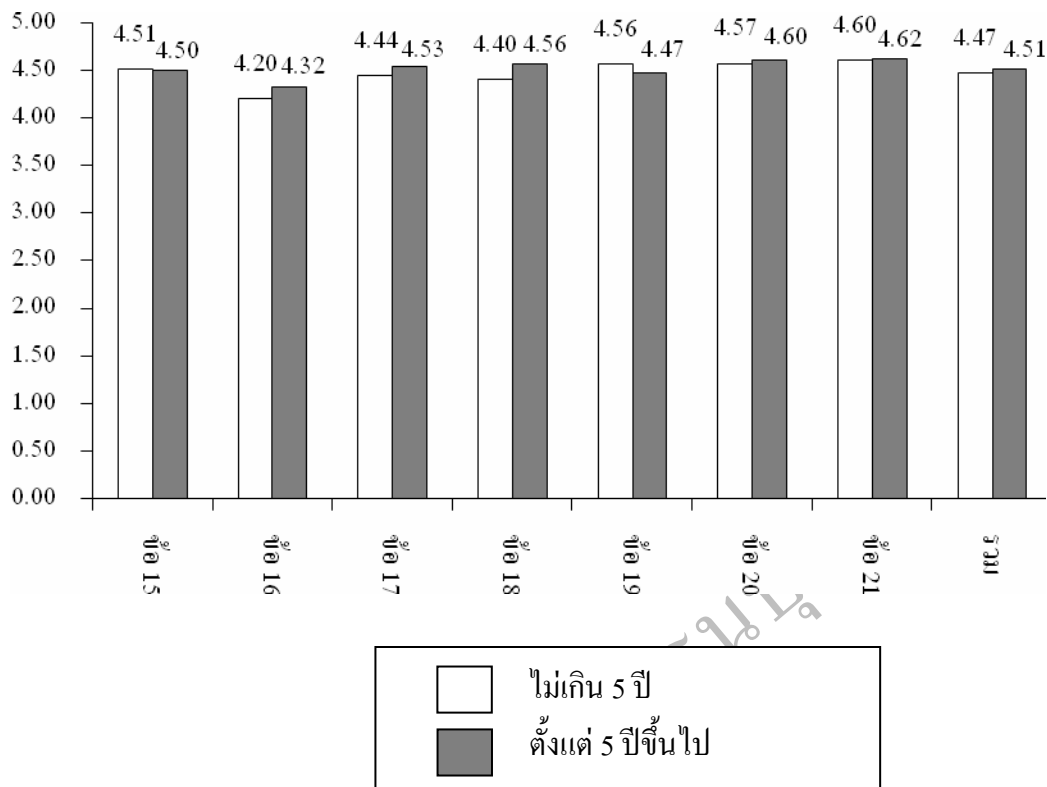
ลำดับ	ภาวะผู้นำ	ผู้บริหาร (n = 336)				t
		ไม่เกิน 5 ปี		ตั้งแต่ 5 ปีขึ้นไป		
		$\bar{X}$	SD	$\bar{X}$	SD	
15	ด้านการเอื้ออำนวยความสะดวก มีการหาแนวทางช่วยเหลือวิธีการสอนของครู	4.51	0.60	4.50	0.56	0.190
16	มีการสนับสนุนให้ครูมีการพัฒนาวิชาชีพเช่นการไป ประชุมสัมมนาศึกษาต่อในระดับสูงขึ้น	4.20	0.65	4.32	0.61	1.679
17	มีการเอื้ออำนวยการเรียนรู้ของแต่ละบุคคล ของทีมงาน และของผู้อื่น	4.44	0.59	4.53	0.53	1.460

ตารางที่ 4.29 ค่าเฉลี่ยการเปรียบเทียบภาวะผู้นำของผู้บริหารสถานศึกษาในโรงเรียนประถมศึกษา  
ในจังหวัดสมุทรสาคร จำแนกตามประสบการณ์ในการทำงาน ด้านการเอื้ออำนวย  
ความสะดวก (ต่อ)

ลำดับ	ภาวะผู้นำ	ผู้บริหาร ( n = 336)				t
		ไม่เกิน 5 ปี		ตั้งแต่ 5 ปีขึ้นไป		
		$\bar{X}$	SD	$\bar{X}$	SD	
18	มีการใช้ส่ววนในการพูด สุภาพ อ่อนน้อมและเหมาะสม	4.40	0.63	4.56	0.54	2.412*
19	มีการให้แนวการปฏิบัติงานที่ทำให้เกิดการประสานงานที่ดีขึ้นระหว่างครู	4.56	0.57	4.47	0.65	1.351
20	มีการมอบหมายงานได้เหมาะสมตรงกับผู้รับผิดชอบ	4.57	0.54	4.60	0.51	0.601
21	มีการปฏิบัติงานบุคลากรในสถานศึกษาอย่างเหมาะสม	4.60	0.50	4.62	0.50	0.194
รวม		4.47	0.58	4.51	0.55	1.167

\* p < .05

จากตารางที่ 4.29 ผลการเปรียบเทียบภาวะผู้นำของผู้บริหารสถานศึกษาในโรงเรียนประถมศึกษาในจังหวัดสมุทรสาคร จำแนกตามประสบการณ์ในการทำงานในภาพรวม ด้านการเอื้ออำนวยความสะดวก พบว่า ผู้บริหารที่มีประสบการณ์ในการทำงานไม่เกิน 5 ปี และผู้บริหารที่มีประสบการณ์ในการทำงานตั้งแต่ 5 ปีขึ้นไปแตกต่างกันอย่างไม่มีนัยสำคัญทางสถิติ เมื่อพิจารณาเป็นรายข้อ ข้อที่น่าสนใจ คือ มีการใช้ส่ววนในการพูด สุภาพ อ่อนน้อมและเหมาะสมผู้บริหารที่มีประสบการณ์ในการทำงานไม่เกิน 5 ปี และผู้บริหารที่มีประสบการณ์ในการทำงานตั้งแต่ 5 ปีขึ้นไปแตกต่างกันอย่างมีนัยสำคัญทางสถิติที่ระดับ .05 ( $t = 2.412$ ) นอกนั้น ข้อที่ผู้บริหารที่มีประสบการณ์ในการทำงานไม่เกิน 5 ปี มีความคิดเห็นสูงกว่าผู้บริหารที่มีประสบการณ์ในการทำงานตั้งแต่ 5 ปีขึ้นไป ในเรื่องการหาแนวทางช่วยเหลือวิธีการสอนของครู และการให้แนวการปฏิบัติงานที่ทำให้เกิดการประสานงานที่ดีขึ้นระหว่างครูแตกต่างกันอย่างไม่มีนัยสำคัญทางสถิติ ผู้บริหารที่มีประสบการณ์ในการทำงานตั้งแต่ 5 ปีขึ้นไป มีความคิดเห็นสูงกว่าผู้บริหารที่มีประสบการณ์ในการทำงานไม่เกิน 5 ปีในเรื่องการสนับสนุนให้ครูมีการพัฒนาวิชาชีพเช่นการไปประชุมสัมมนาศึกษาต่อในระดับสูงขึ้นการเอื้ออำนวยการเรียนรู้ของแต่ละบุคคล ของทีมงานและของผู้อื่นการมอบหมายงานได้เหมาะสมตรงกับผู้รับผิดชอบ และการปฏิบัติงานบุคลากรในสถานศึกษาอย่างเหมาะสม และแตกต่างกันอย่างไม่มีนัยสำคัญทางสถิติแสดงเป็นภาพต่อไปนี้



ภาพที่ 4.28 ภาวะผู้นำของผู้บริหารสถานศึกษาในโรงเรียนประถมศึกษาในจังหวัดสมุทรสาคร  
จำแนกตามประสบการณ์ในการทำงาน ด้านการเอื้ออำนวยความสะดวก

ตารางที่ 4.30 ค่าเฉลี่ยการเปรียบเทียบภาวะผู้นำของผู้บริหารสถานศึกษาในโรงเรียนประถมศึกษา  
ในจังหวัดสมุทรสาคร จำแนกตามประสบการณ์ในการทำงาน ด้านการริเริ่มสิ่งใหม่

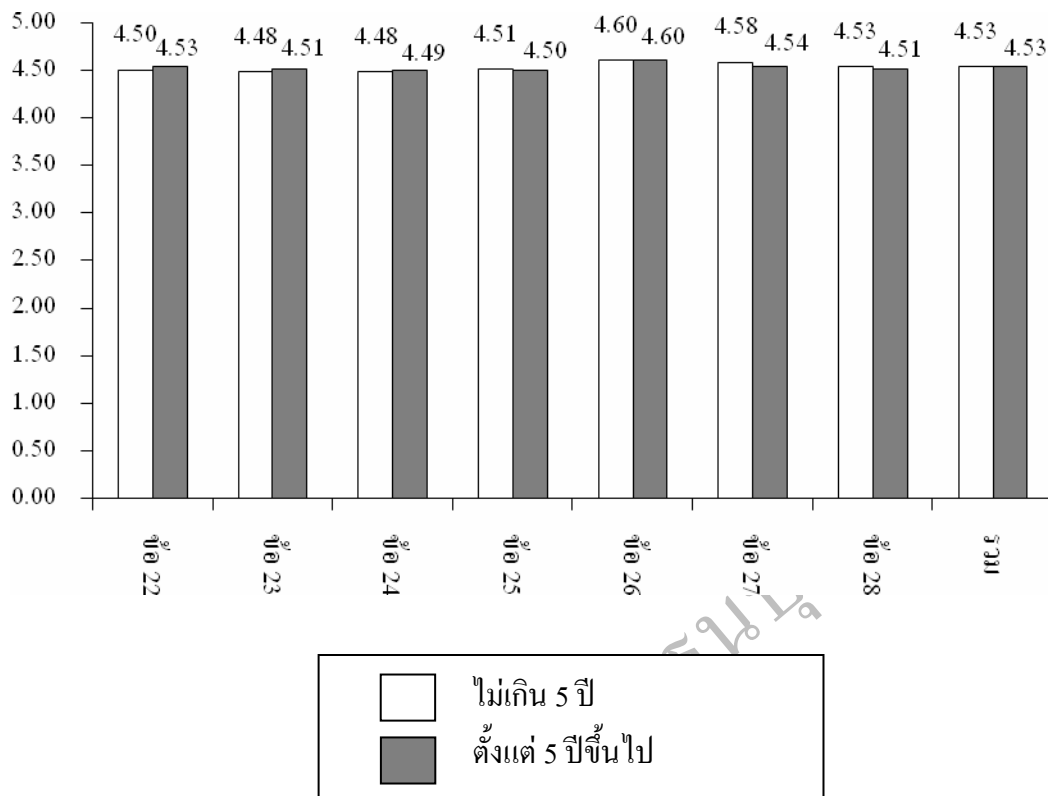
ลำดับ	ภาวะผู้นำ	ผู้บริหาร (n = 336)				t
		ไม่เกิน 5 ปี		ตั้งแต่ 5 ปีขึ้นไป		
		$\bar{X}$	SD	$\bar{X}$	SD	
22	ด้านการริเริ่มสิ่งใหม่ มีการให้เวลากับงานที่ริเริ่มใหม่	4.50	0.51	4.53	0.51	0.529
23	การริเริ่มเปลี่ยนแปลง ถ้ามีจำเป็นแม้ว่า สิ่งนั้นจะ เปลี่ยนแปลงยากเพียงไรก็ตาม	4.48	0.51	4.51	0.51	0.533
24	มีการเปิดโอกาสและการยอมรับความคิดเห็นริเริ่มของครู	4.48	0.54	4.49	0.50	0.109
25	มีการให้การยอมรับความแตกต่างระหว่างบุคคลใน สถานศึกษา	4.51	0.51	4.50	0.50	0.109

ตารางที่ 4.30 ค่าเฉลี่ยการเปรียบเทียบภาวะผู้นำของผู้บริหารสถานศึกษาในโรงเรียนประถมศึกษา  
ในจังหวัดสมุทรสาคร จำแนกตามประสบการณ์ในการทำงาน ด้านการริเริ่มสิ่งใหม่  
(ต่อ)

ลำดับ	ภาวะผู้นำ	ผู้บริหาร (n = 336)				t
		ไม่เกิน 5 ปี		ตั้งแต่ 5 ปีขึ้นไป		
		$\bar{X}$	SD	$\bar{X}$	SD	
26	มีการสนับสนุนให้ครูในสถานศึกษาพัฒนาตนเองอยู่เสมอ	4.60	0.53	4.60	0.52	0.126
27	มีวิธีการพูดเหมาะสมกับการเวลาและสถานที่	4.58	0.52	4.54	0.53	0.635
28	มีการแสดงความเป็นผู้นำและผู้ตามได้อย่างเหมาะสมกับทุกสถานการณ์	4.53	0.60	4.51	0.62	0.273
รวม		4.53	0.53	4.53	0.52	0.009

จากตารางที่ 4.30 ผลการเปรียบเทียบภาวะผู้นำของผู้บริหารสถานศึกษาในโรงเรียนประถมศึกษาในจังหวัดสมุทรสาคร จำแนกตามประสบการณ์ในการทำงานในภาพรวม ด้านการริเริ่มสิ่งใหม่พบว่า ผู้บริหารที่มีประสบการณ์ในการทำงานตั้งแต่ 5 ปีขึ้นไปมีความคิดเห็นสูงกว่าผู้บริหารที่มีประสบการณ์ในการทำงานไม่เกิน 5 ปี และแตกต่างกันอย่างไม่มีนัยสำคัญทางสถิติ เมื่อพิจารณาเป็นรายข้อ ข้อผู้บริหารที่มีประสบการณ์ในการทำงานไม่เกิน 5 ปีมีความคิดเห็นสูงกว่าผู้บริหารที่มีประสบการณ์ในการทำงานตั้งแต่ 5 ปีขึ้นไปในเรื่องการให้การยอมรับความแตกต่างระหว่างบุคคลในสถานศึกษามีวิธีการพูดเหมาะสมกับการเวลาและสถานที่ และการแสดงความเป็นผู้นำและผู้ตามได้อย่างเหมาะสมกับทุกสถานการณ์แตกต่างกันอย่างไม่มีนัยสำคัญทางสถิติ ผู้บริหารที่มีประสบการณ์ในการทำงานตั้งแต่ 5 ปีขึ้นไปมีความคิดเห็นสูงกว่าผู้บริหารที่มีประสบการณ์ในการทำงานไม่เกิน 5 ปี ในเรื่องการให้เวลากับงานที่ริเริ่มใหม่การริเริ่มเปลี่ยนแปลงถ้ามีจำเป็นแม้ว่า สิ่งนั้นจะเปลี่ยนแปลงยากเพียงไรก็ตาม และการเปิดโอกาสและการยอมรับความคิดริเริ่มของครู แตกต่างกันอย่างไม่มีนัยสำคัญทางสถิติแสดงเป็นภาพต่อไปนี้





ภาพที่ 4.29 ภาวะผู้นำของผู้บริหารสถานศึกษาในโรงเรียนประถมศึกษาในจังหวัดสมุทรสาคร  
จำแนกตามประสบการณ์ในการทำงาน ด้านการริเริ่มสิ่งใหม่

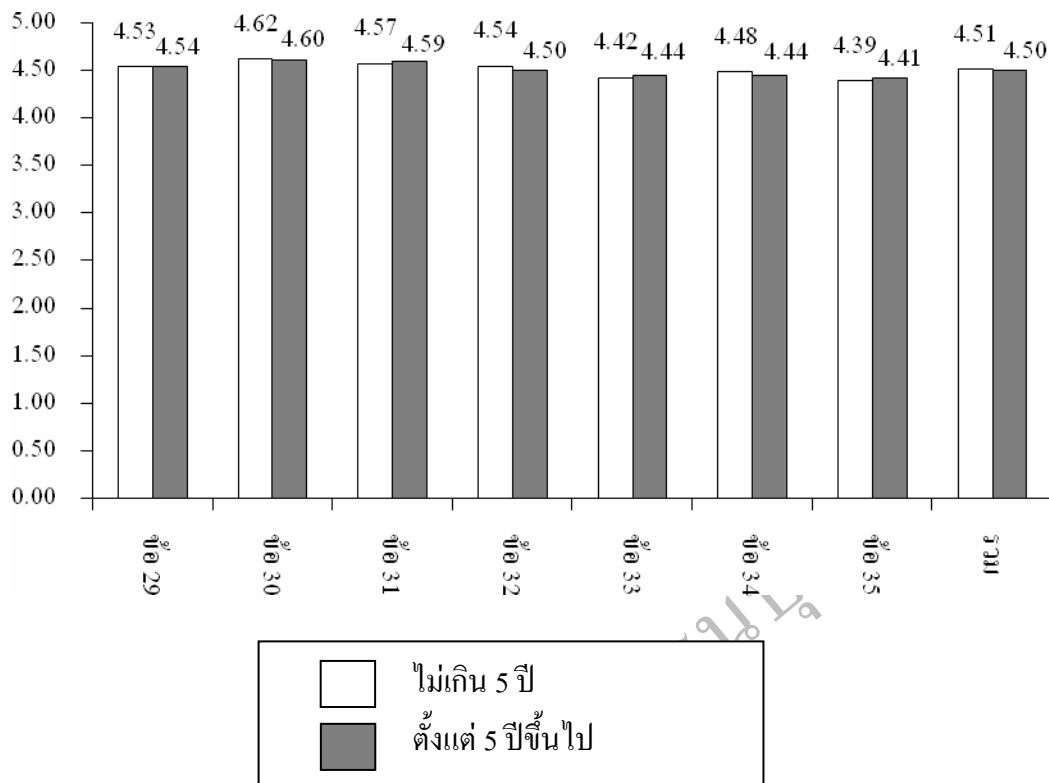
ตารางที่ 4.31 ค่าเฉลี่ยการเปรียบเทียบภาวะผู้นำของผู้บริหารสถานศึกษาในโรงเรียนประถมศึกษา  
ในจังหวัดสมุทรสาคร จำแนกตามประสบการณ์ในการทำงาน ด้านการขับเคลื่อน

ลำดับ	ภาวะผู้นำ	ผู้บริหาร (n = 336)				t
		ไม่เกิน 5 ปี		ตั้งแต่ 5 ปีขึ้นไป		
		$\bar{X}$	SD	$\bar{X}$	SD	
29	ด้านการขับเคลื่อน มีการจัดให้มีระบบการกำกับดูแลการสอนของครูใน สถานศึกษา	4.53	0.52	4.54	0.55	0.095
30	มีการเปิดโอกาสให้ครูในสถานศึกษา รู้จักแก้ปัญหาด้วยตนเอง	4.62	0.53	4.60	0.54	0.327
31	มีการส่งเสริมสนับสนุนพัฒนาการเรียนการสอนอย่าง ต่อเนื่อง	4.57	0.51	4.59	0.50	0.305

ตารางที่ 4.31 ค่าเฉลี่ยการเปรียบเทียบภาวะผู้นำของผู้บริหารสถานศึกษาในโรงเรียนประถมศึกษา  
ในจังหวัดสมุทรสาคร จำแนกตามประสบการณ์ในการทำงาน ด้านการขับเคลื่อน  
(ต่อ)

ลำดับ	ภาวะผู้นำ	ผู้บริหาร (n = 336)				t
		ไม่เกิน 5 ปี		ตั้งแต่ 5 ปีขึ้นไป		
		$\bar{X}$	SD	$\bar{X}$	SD	
32	มีการประชาสัมพันธ์ให้ชุมชนได้รู้ข้อมูลข่าวสารต่างๆ ในสถานศึกษาเหมาะสม	4.54	0.51	4.50	0.51	0.750
33	มีการจัดให้มีระบบการสื่อสารที่ทำให้เกิดความเข้าใจใน งานขึ้นภายในสถานศึกษา	4.42	0.51	4.44	0.51	0.444
34	มีการให้ความร่วมมือกับหน่วยงานศึกษาอื่นๆ	4.48	0.52	4.44	0.50	0.738
35	มีการใช้เทคนิควิหาคเหตุผลเพื่อแก้ไขข้อขัดแย้งจนเป็นที่ ยอมรับของคู่กรณีที่เป็นผู้ได้บังคับบัญชา	4.39	0.50	4.41	0.49	0.351
	รวม	4.51	0.51	4.50	0.51	0.138

จากตารางที่ 4.31 ผลการเปรียบเทียบภาวะผู้นำของผู้บริหารสถานศึกษาในโรงเรียน  
ประถมศึกษาในจังหวัดสมุทรสาคร จำแนกตามประสบการณ์ในการทำงานในภาพรวมด้านการ  
ขับเคลื่อน พบว่า ผู้บริหารที่มีประสบการณ์ในการทำงานไม่เกิน 5 ปี และผู้บริหารที่มีประสบการณ์  
ในการทำงานตั้งแต่ 5 ปีขึ้นไป แตกต่างกันอย่างไม่มีนัยสำคัญทางสถิติ เมื่อพิจารณาเป็นรายข้อ  
ผู้บริหารที่มีประสบการณ์ในการทำงานไม่เกิน 5 ปี มีความคิดเห็นสูงกว่าผู้บริหารที่มีประสบการณ์  
ในการทำงานตั้งแต่ 5 ปี ในเรื่องการเปิดโอกาสให้ครูในสถานศึกษารู้จักแก้ปัญหาด้วยตนเอง  
การประชาสัมพันธ์ให้ชุมชนได้รู้ข้อมูลข่าวสารต่างๆ ในสถานศึกษาเหมาะสม และการให้ความ  
ร่วมมือกับหน่วยงานศึกษาอื่นๆ แตกต่างกันอย่างไม่มีนัยสำคัญทางสถิติ ผู้บริหารที่มีประสบการณ์  
ในการทำงานตั้งแต่ 5 ปีขึ้นไป มีความคิดเห็นสูงกว่าผู้บริหารที่มีประสบการณ์ในการทำงานไม่เกิน  
5 ปีในเรื่องการจัดให้มีระบบการกำกับดูแลการสอนของครูในสถานศึกษาการส่งเสริมสนับสนุน  
พัฒนาการเรียนการสอนอย่างต่อเนื่องการจัดให้มีระบบการสื่อสารที่ทำให้เกิดความเข้าใจในงานขึ้น  
ภายในสถานศึกษา และการใช้เทคนิควิหาคเหตุผลเพื่อแก้ไขข้อขัดแย้งจนเป็นที่ยอมรับของคู่กรณี  
เป็นผู้ได้บังคับบัญชา และแตกต่างกันอย่างไม่มีนัยสำคัญทางสถิติ แสดงเป็นภาพต่อไปนี้



ภาพที่ 4.30 ภาวะผู้นำของผู้บริหารสถานศึกษาในโรงเรียนประถมศึกษาในจังหวัดสมุทรสาคร  
จำแนกตามประสบการณ์ในการทำงาน ด้านการขับเคลื่อน

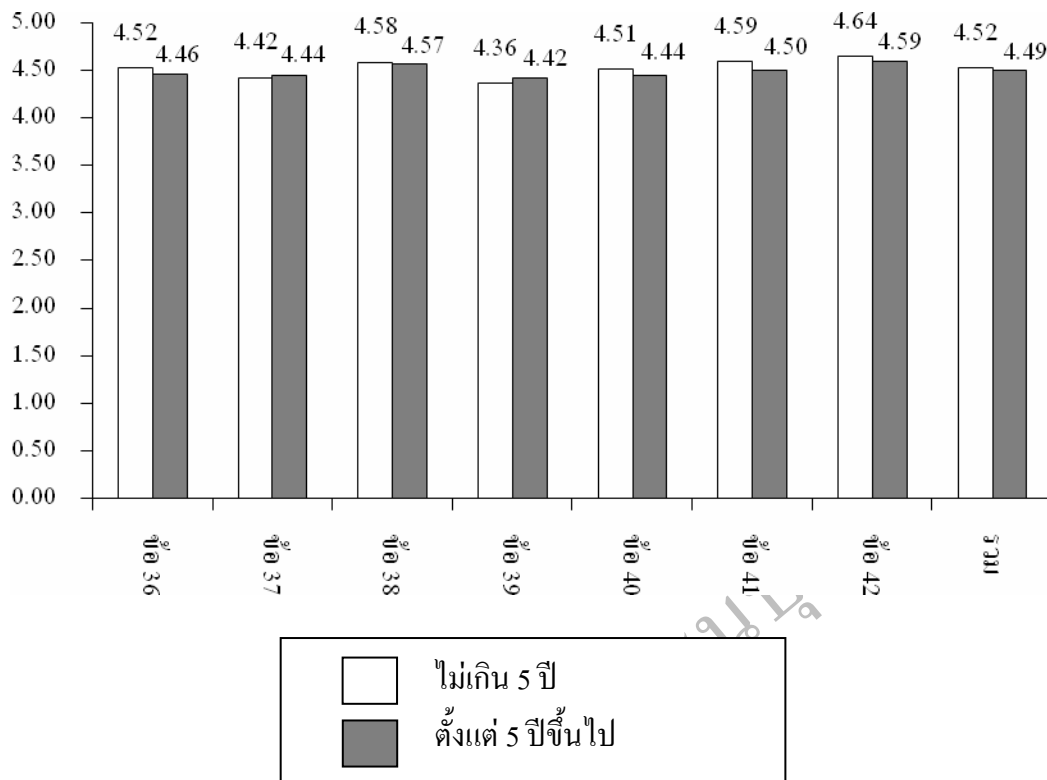
ตารางที่ 4.32 ค่าเฉลี่ยการเปรียบเทียบภาวะผู้นำของผู้บริหารสถานศึกษาในโรงเรียนประถมศึกษา  
ในจังหวัดสมุทรสาคร จำแนกตามประสบการณ์ในการทำงาน ด้านการเตรียม  
ความพร้อม

ลำดับ	ภาวะผู้นำ	ผู้บริหาร (n = 336)				t
		ไม่เกิน 5 ปี		ตั้งแต่ 5 ปีขึ้นไป		
		$\bar{X}$	SD	$\bar{X}$	SD	
36	ด้านการเตรียมความพร้อม มีการจัดให้มีระบบการนิเทศงานด้านการสอนแก่ครูใน สถานศึกษา	4.52	0.52	4.46	0.51	1.156
37	มีการปฐมนิเทศครูที่เข้ามาใหม่	4.42	0.57	4.44	0.52	0.412
38	มีการเปิดโอกาสให้ครูทุกคนมีส่วนร่วมคิดโครงการ ใหม่ๆและมอบหมายให้ครูรับผิดชอบตามความเหมาะสม	4.58	0.54	4.57	0.52	0.221
39	มีการจัดกิจกรรมการพัฒนาครูให้มีประสิทธิภาพยิ่งขึ้น	4.36	0.66	4.42	0.61	0.875

ตารางที่ 4.32 ค่าเฉลี่ยการเปรียบเทียบภาวะผู้นำของผู้บริหารสถานศึกษาในโรงเรียนประถมศึกษา  
ในจังหวัดสมุทรสาคร จำแนกตามประสบการณ์ในการทำงาน ด้านการเตรียม  
ความพร้อม (ต่อ)

ลำดับ	ภาวะผู้นำ	ผู้บริหาร (n = 336)				t
		ไม่เกิน 5 ปี		ตั้งแต่ 5 ปีขึ้นไป		
		$\bar{X}$	SD	$\bar{X}$	SD	
40	มีการสนับสนุนให้ครูเข้าอบรมศึกษาดูงานเพื่อปรับปรุง การปฏิบัติงานของตนเอง	4.51	0.54	4.44	0.51	1.142
41	มีการจัดระบบการบริหารงานวิชาการที่เอื้อต่อการสอน ของครู	4.59	0.54	4.50	0.54	1.428
42	มีการจัดประสานงานกับชุมชนให้มีส่วนร่วมในการจัด การศึกษา	4.64	0.56	4.59	0.54	0.913
รวม		<b>4.52</b>	<b>0.63</b>	<b>4.49</b>	<b>0.53</b>	<b>0.791</b>

จากตารางที่ 4.32 ผลการเปรียบเทียบภาวะผู้นำของผู้บริหารสถานศึกษาในโรงเรียน  
ประถมศึกษาในจังหวัดสมุทรสาคร จำแนกตามประสบการณ์ในการทำงานในภาพรวม ด้าน  
การเตรียมความพร้อม พบว่า ผู้บริหารที่มีประสบการณ์ในการทำงานไม่เกิน 5 ปี มีความคิดเห็นสูง  
กว่าผู้บริหารที่มีประสบการณ์ในการทำงานตั้งแต่ 5 ปีขึ้นไป และแตกต่างกันอย่างไม่มีนัยสำคัญ  
ทางสถิติ เมื่อพิจารณาเป็นรายข้อ ผู้บริหารที่มีประสบการณ์ในการทำงานไม่เกิน 5 ปี มีความคิดเห็น  
สูงกว่าผู้บริหารที่มีประสบการณ์ในการทำงานตั้งแต่ 5 ปีขึ้นไป ในเรื่องการจัดให้มีระบบการนิเทศ  
งานด้านการสอนแก่ครูในสถานศึกษาการเปิดโอกาสให้ครูทุกคนมีส่วนร่วมคิดโครงการใหม่ๆ และ  
มอบหมายให้ครูรับผิดชอบตามความเหมาะสมการสนับสนุนให้ครูเข้าอบรมศึกษาดูงานเพื่อ  
ปรับปรุงการปฏิบัติงานของตนเองการจัดระบบการบริหารงานวิชาการที่เอื้อต่อการสอนของครู  
และการจัดประสานงานกับชุมชนให้มีส่วนร่วมในการจัดการศึกษา แตกต่างกันอย่างไม่มีนัยสำคัญ  
ทางสถิติ ผู้บริหารที่มีประสบการณ์ในการทำงานตั้งแต่ 5 ปีขึ้นไป มีความคิดเห็นสูงกว่าผู้บริหารที่มี  
ประสบการณ์ในการทำงานไม่เกิน 5 ปี ในเรื่องการประชุมนิเทศครูที่เข้ามาใหม่ และการจัดกิจกรรม  
การพัฒนาครูให้มีประสิทธิภาพยิ่งขึ้น และแตกต่างกันอย่างไม่มีนัยสำคัญทางสถิติแสดงเป็นภาพ  
ต่อไปนี้



ภาพที่ 4.31 ภาวะผู้นำของผู้บริหารสถานศึกษาในโรงเรียนประถมศึกษาในจังหวัดสมุทรสาคร  
จำแนกตามประสบการณ์ในการทำงาน ด้านการเตรียมความพร้อม

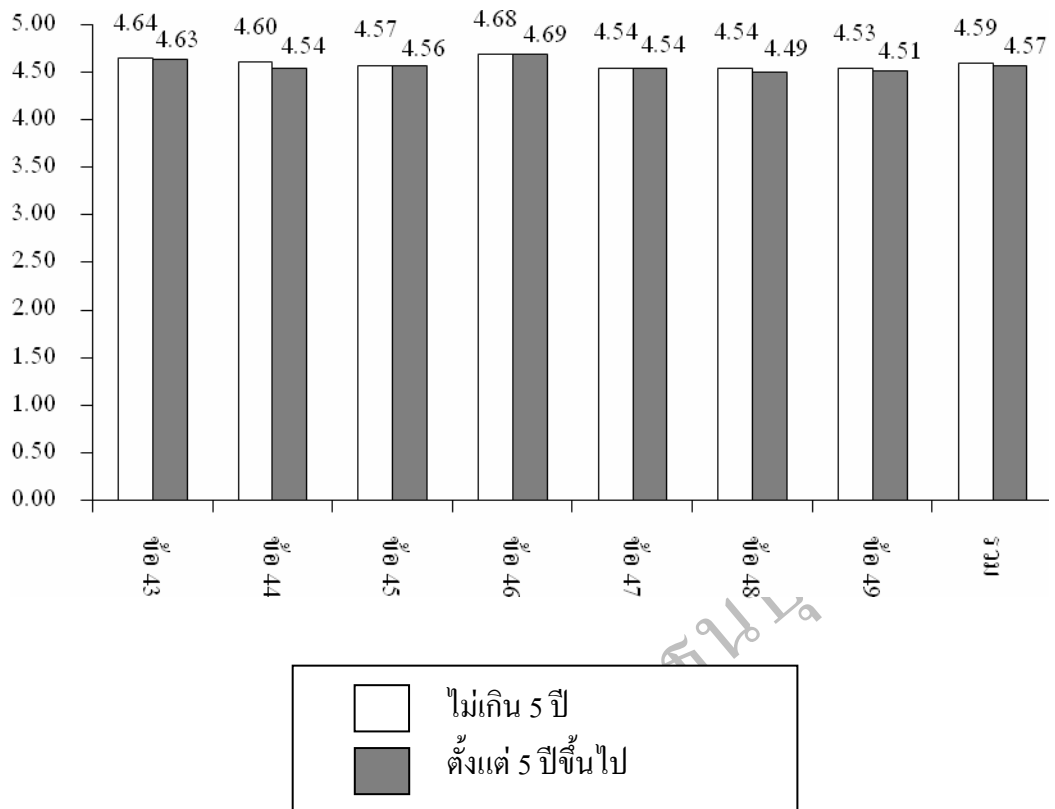
ตารางที่ 4.33 ค่าเฉลี่ยการเปรียบเทียบภาวะผู้นำของผู้บริหารสถานศึกษาในโรงเรียนประถมศึกษา  
ในจังหวัดสมุทรสาคร จำแนกตามประสบการณ์ในการทำงาน ด้านการสิ้นสุดการทำงาน

ลำดับ	ภาวะผู้นำ	ผู้บริหาร (n = 336)				t
		ไม่เกิน 5 ปี		ตั้งแต่ 5 ปีขึ้นไป		
		$\bar{X}$	SD	$\bar{X}$	SD	
43	ด้านการสิ้นสุดการทำงาน มีความเสถียร ทุ่มเทให้กับงาน	4.64	0.53	4.63	0.52	0.236
44	มีการสร้างขวัญและกำลังใจในการทำงานแก่ครู บุคลากร	4.60	0.58	4.54	0.61	0.930
45	มีการแสดงความคิดเห็นในที่ประชุมอย่างเชื่อ มั่นในตนเอง	4.57	0.50	4.56	0.51	0.232
46	มีการช่วยเหลือครูในสถานศึกษาในการแก้ปัญหาด้านการสอนให้ดียิ่งขึ้น	4.68	0.47	4.69	0.48	0.304

ตารางที่ 4.33 ค่าเฉลี่ยการเปรียบเทียบภาวะผู้นำของผู้บริหารสถานศึกษาในโรงเรียนประถมศึกษา  
ในจังหวัดสมุทรสาคร จำแนกตามประสบการณ์ในการทำงาน ด้านการสิ้นสุดการทำ  
งาน (ต่อ)

ลำดับ	ภาวะผู้นำ	ผู้บริหาร (n = 336)				t
		ไม่เกิน 5 ปี		ตั้งแต่ 5 ปีขึ้นไป		
		$\bar{X}$	SD	$\bar{X}$	SD	
47	มีการจัดให้มีระบบการดูแลความปลอดภัยในการทำงาน ของครูในสถานศึกษา	4.54	0.50	4.54	0.51	0.010
48	มีการใช้เวลาในการเข้าสังคมภายนอกสถาน ศึกษาให้ ถูกต้องตามกาลเทศะ	4.54	0.51	4.49	0.51	1.068
49	มีการแสดงความยินดีกับครูที่ประสบความสำเร็จในการ ปฏิบัติงานที่ได้รับมอบหมายหรือประสบผลสำเร็จใน ด้านอื่นๆ	4.53	0.50	4.51	0.51	0.327
รวม		4.59	0.51	4.57	0.52	0.557

จากตารางที่ 4.33 ผลการเปรียบเทียบภาวะผู้นำของผู้บริหารสถานศึกษาในโรงเรียน  
ประถมศึกษาในจังหวัดสมุทรสาคร จำแนกตามประสบการณ์ในการทำงานในภาพรวม ด้าน  
การสิ้นสุดการทำงานพบว่า ผู้บริหารที่มีประสบการณ์ในการทำงานไม่เกิน 5 ปี มีความคิดเห็นสูง  
กว่าผู้บริหารที่มีประสบการณ์ในการทำงานตั้งแต่ 5 ปีขึ้นไป และแตกต่างกันอย่างไม่มีนัยสำคัญ  
ทางสถิติ เมื่อพิจารณาเป็นรายข้อ ผู้บริหารที่มีประสบการณ์ในการทำงานไม่เกิน 5 ปี มีความ  
คิดเห็นสูงกว่าผู้บริหารที่มีประสบการณ์ในการทำงานตั้งแต่ 5 ปีขึ้นไป ในเรื่องความเสียสละ ทุ่มเท  
ให้กับงานการสร้างขวัญและกำลังใจในการทำงานแก่ครู บุคลากรการแสดงความคิดเห็นในที่  
ประชุมอย่างเชื่อ มั่นในตนเองการใช้เวลาในการเข้าสังคมภายนอกสถาน ศึกษาให้ถูกต้องตาม  
กาลเทศะ และการแสดงความยินดีกับครูที่ประสบความสำเร็จในการปฏิบัติงานที่ได้รับมอบหมาย  
หรือประสบผลสำเร็จในด้านอื่นๆแตกต่างกันอย่างไม่มีนัยสำคัญทางสถิติ ผู้บริหารที่มี  
ประสบการณ์ในการทำงานตั้งแต่ 5 ปีขึ้นไป มีความคิดเห็นสูงกว่าผู้บริหารที่มีประสบการณ์ใน  
การทำงานไม่เกิน 5 ปี ในเรื่องการช่วยเหลือครูในสถานศึกษาในการแก้ปัญหาด้านการสอนให้ดี  
ยิ่งขึ้น และแตกต่างกันอย่างไม่มีนัยสำคัญทางสถิติแสดงเป็นภาพต่อไปนี้



ภาพที่ 4.32 ภาวะผู้นำของผู้บริหารสถานศึกษาในโรงเรียนประถมศึกษาในจังหวัดสมุทรสาคร  
 จำแนกตามประสบการณ์ในการทำงาน ด้านการสิ้นสุดการทำงาน